

Воронин И.Б. Этюды по вологодведению

К истории комплекса зданий тюрьмы на ул. Трудовой

Из «краеведческой литературы» известно, что комплекс здания Архангельских казарм для размещения вологодского внутреннего гарнизонного батальона был построен в 1853 году, однако его нет на Плана г. Вологды 1862 г. (ВГИАиХМЗ № НВ11569), согласно которому казармы в то время помещались в несохранившемся каменном здании по Пречистенской наб. 14, проданном мещанину И.В. Агафонову только 28 августа 1867 г. (ГАВО ф. 178 оп. 1 д. 10300 лл. 2-3об.), что позволяет высказать осторожное предположение о постройке «прототипа» интересующего нас комплекса зданий в середине 1860-х гг.

Как бы там ни было, 27 мая 1880 г. из Второго отделения Вологодского губернского правления в его же Строительное отделение поступил документ за № 1909 (ГАВО ф. 14 оп. 1 д. 3062 лл. 1-1об.), начинающийся так:

В виду недостатка мест в исправительных отделениях, Высочайше утвержденным, 11 Апреля сего года, положением Комитета Министров предоставлено Министерству Внутренних Дел принять меры к устройству новых отделений и расширению уже существующих. Между тем бывший Вологодский Губернатор возбудил в минувшем году вопрос об устройстве в г. Вологде исправительного отделения в здании Архангельских казарм, специально с этою целию устроенном, а в настоящее время занимаемом губернским батальоном.

Вследствие сего Начальник Главного Тюремного Управления отношением от 30 Апреля за № 3452 просит Г. Начальника Вологодской губернии ныне же сделать соответствующие распоряжения к составлению проэкта и сметы на приспособление означенных казарм для исправительного отделения, согласно прилагаемым записке и чертежам <...>.

Приписка на полях этого документа сообщает, что «Составление сметы и проэкта на приспособление архангельских казарм под исправительное арестантское отделение принял на себя Г. Губернский Инженер Шильдкнехт».

Составленный В.Н. Шильдкнехтом проект (к сожалению, отсутствующий в деле) был рассмотрен и утверждён Строительным отделением Вологодского губернского правления 23 августа 1880 г. (ГАВО ф. 14 оп. 1 д. 3062 лл. 4-5об). Однако он, как слишком дорогостоящий и требующий не менее двух лет на своё воплощение, не понравился Главному тюремному управлению, 4 декабря 1880 г. выдвинувшему встречные предложения (ГАВО ф. 14 оп. 1 д. 2062 лл. 7-10):

<...>

1) Новой ограды со стороны шоссе не устраивать и на задней части двора которую предположено назначить для администрации, ограничиться устройством досчатой ограды, не восстанавливая прежней каменной, но зато: а) между двумя одноэтажными флигелями, на черте между будущим административным двором и арестантским устроить каменную ограду с главными воротами исправительного отделения; б) ныне существующие двое ворот по двум сторонам главного корпуса уничтожить, заделав их на глухо <...>; в) равным образом уничтожить нынешний главный вход в главное здание со стороны шоссе, заменив дверь окном и установив главный вход с одного конца коридора нижнего этажа, с тем чтобы с другого конца этого коридора сохранился черный вход в кухню <...>

5) Церковь устроить в третьем этаже; столовою же может служить корридор 2го этажа; при чем предположенное разделение церкви железною ставнею едва ли будет необходимо.

6) Под больницу отвести один из одноэтажных флигелей <...>. Другой одноэтажный флигель может служить для бани и комнаты для свиданий.

7) Водопровода, не смотря на удобство, но в виду его стоимости, не устраивать <...>.

Во исполнение этих предложений младшим архитектором Севастьяновым были составлены шесть проектов со сметами (отдельно по каждому корпусу), рассмотренные и утверждённые Строительным отделением 27 февраля 1881 г. (ГАВО ф. 14 оп. 1 д. 2062 лл. 12-13). В соответствующем протоколе № 19 перечислены сметы:

а., на приспособление главного корпуса Архангельских казарм для помещения исправительного отделения 15,203 руб. 1 коп.; б., на приспособление 2х этажного флигеля под помещение администрации 4231 руб. 5<...> коп.; в., на приспособление одноэтажного флигеля под лазарет исправительного отделения 3912 руб. 53 коп.; г., на приспособление одноэтажного флигеля под помещение бани 2887 руб. 29 коп.; д., на постройку 2х погребов 1294 руб. 67 коп. и е., на устройство вновь и ремонт каменных оград, деревянных заборов и планировку дворов и дороги 3068 руб. 24 коп.

Любопытные подробности содержатся и в документе от 17 марта 1882 года, направленного Вологодской городской управой в канцелярию вологодского губернатора (ГАВО ф. 14 оп. 1 д. 2062 лл. 18-19об):

<...> в Главном корпусе Архангельских казарм, помещена временно команда Уездного Воинского Начальника в количестве 32 человек, и кроме того в нем же находится помещение для новобранцев, и хранится мебель, из упраздненного Управления Вологодского Губернского Начальника с кухнею и караульной при пороховом погребе; а в двух флигилях помещена рота и кухня <...>

27 апреля 1881 г. Строительное отделение Вологодского губернского правления рассматривало и одобрило «Составленные Младшим Архитектором Севастьяновым новых 7 смет с пояснительною запискою на приспособление зданий Архангельских казарм в г. Вологде под помещение исправительного арестантского Отделения» (ГАВО ф. 14 оп. 1 д. 2062 лл. 28-28об).

А 1 июня 1882 г. подряд на производство ремонтно-строительных работ был выставлен на торги (ГАВО ф. 14 оп. 1 д. 2062 л. 34):

ОБЪЯВЛЕНІЕ.

46

Вологодское Губернское Правленіе объявляетъ, что въ ономъ назначенъ 1 Юня 1882 г. торгъ, съ законенною чрезъ три дня переторжкою, на работы по устройству въ зданіяхъ Архангельскихъ казармъ въ г. Вологдѣ исправительнаго арестантскаго Отдѣленія на сумму по смѣтнымъ цѣнамъ, а именно: 1) по приспособленію главнаго корпуса для исправительнаго арестантскаго отдѣленія 13599 р. 63 коп.; 2) по приспособленію 2-хъ-этажнаго флигеля подъ помѣщеніе администраціи 6846 р. 64 коп.; 3) по приспособленію одно-этажнаго флигеля подъ лазаретъ 4192 р. 20 коп.; 4) по приспособленію другаго одно-этажнаго флигеля подъ помѣщеніе бани 2358 р. 87 коп.; 5) по ремонту и устройству вновь каменныхъ оградъ, деревянныхъ заборовъ и планировку дворовъ и дороги 5292 р. 42 коп.; 6) по постройкѣ двухъ погребовъ 1232 р. 34 коп. и 7) по устройству ледниковъ и сараевъ при административномъ флигелѣ 1396 р. 98 коп., а всего на сумму 34919 руб. 8 коп. Срокъ окончанія работъ 31 Декабря сего года, кромѣ внутренней отдѣлки, которая можетъ быть произведена и въ слѣдующемъ году съ помощью арестантскаго труда. Въ вышеозначенное время подрядъ оптомъ на все работы имѣетъ быть произведенъ посредствомъ совмѣстнаго употребленія изустныхъ торговъ и запечатанныхъ объявленій (1935 ст. I ч. X т.). Поэтому желающіе принять участіе въ изустныхъ торгахъ должны подать о томъ въ Присутствіе Губернскаго Правленія объявленіе не позже 11 часовъ утра, назначеннаго дня торга, съ представленіемъ торговаго свидѣтельства и залога на $\frac{1}{3}$ часть подрядной суммы. Желающіе же участвовать въ торгѣ посредствомъ запечатанныхъ объявленій, должны написать таковыя по образцу, приложенному къ 1909 ст. X т. I ч. и при нихъ приложить также торговое свидѣтельство и документы на залоги; въ противномъ-же случаѣ объявленія будутъ признаны недѣйствительными. Желающіе видѣть кондіціи и смѣты на означенныя работы и матеріалы могутъ являться въ Губернское Правленіе въ присутственные дни въ часы засѣданія. Апрѣля 30 дня 1882 года.

Подлинное подписали: За Вице-Губернатора,
Старшій Совѣтникъ Тишинъ.

Губернскій Инженеръ Шильдкнехтъ.

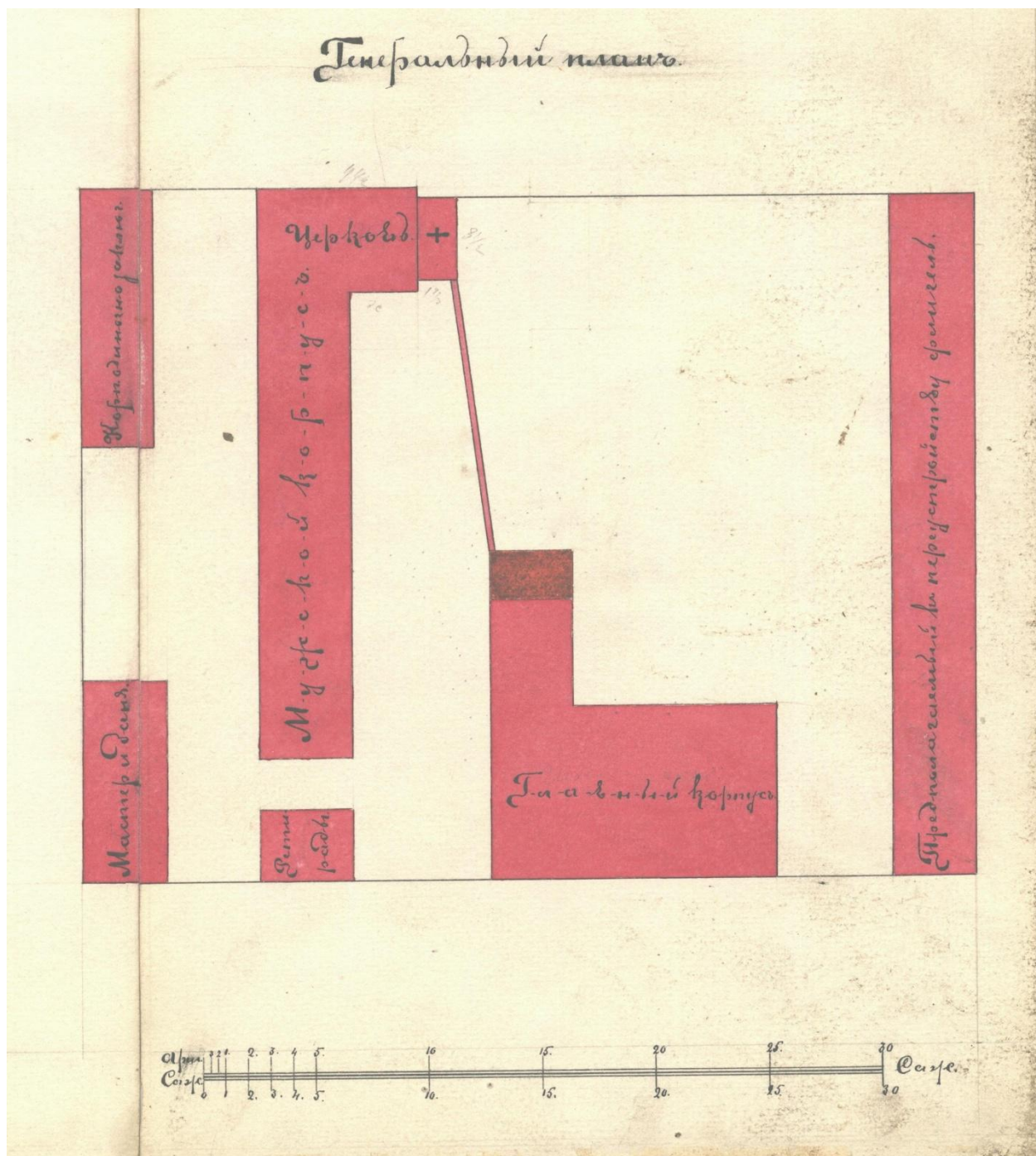
Съ подлинномъ вѣрно: Дѣлопроизводитель

Печатано въ типогр. Вологод. Губ. Правленія.

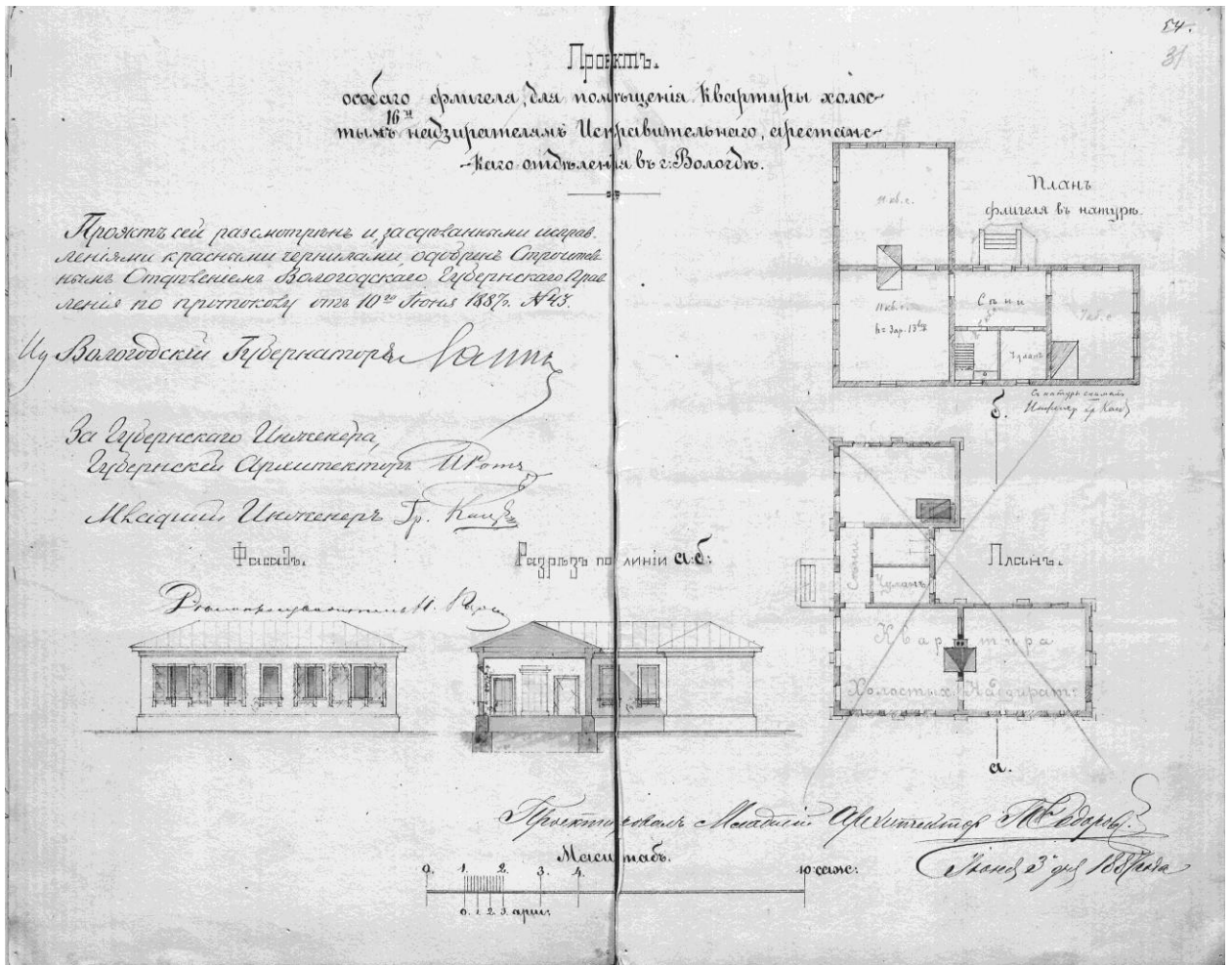
выиграл которые известнейший вологодский подрядчик – Александр Васильевич Сорокин (ГАВО ф. 14 оп. 1 дд. 3132, 3133). Этот проект стал для него воистину «лебединой песней»...

Открыто же Вологодское исправительное арестантское отделение было 7 февраля 1883 г. (ГАВО ф. 114 оп. 1 д. 1 л. 2).

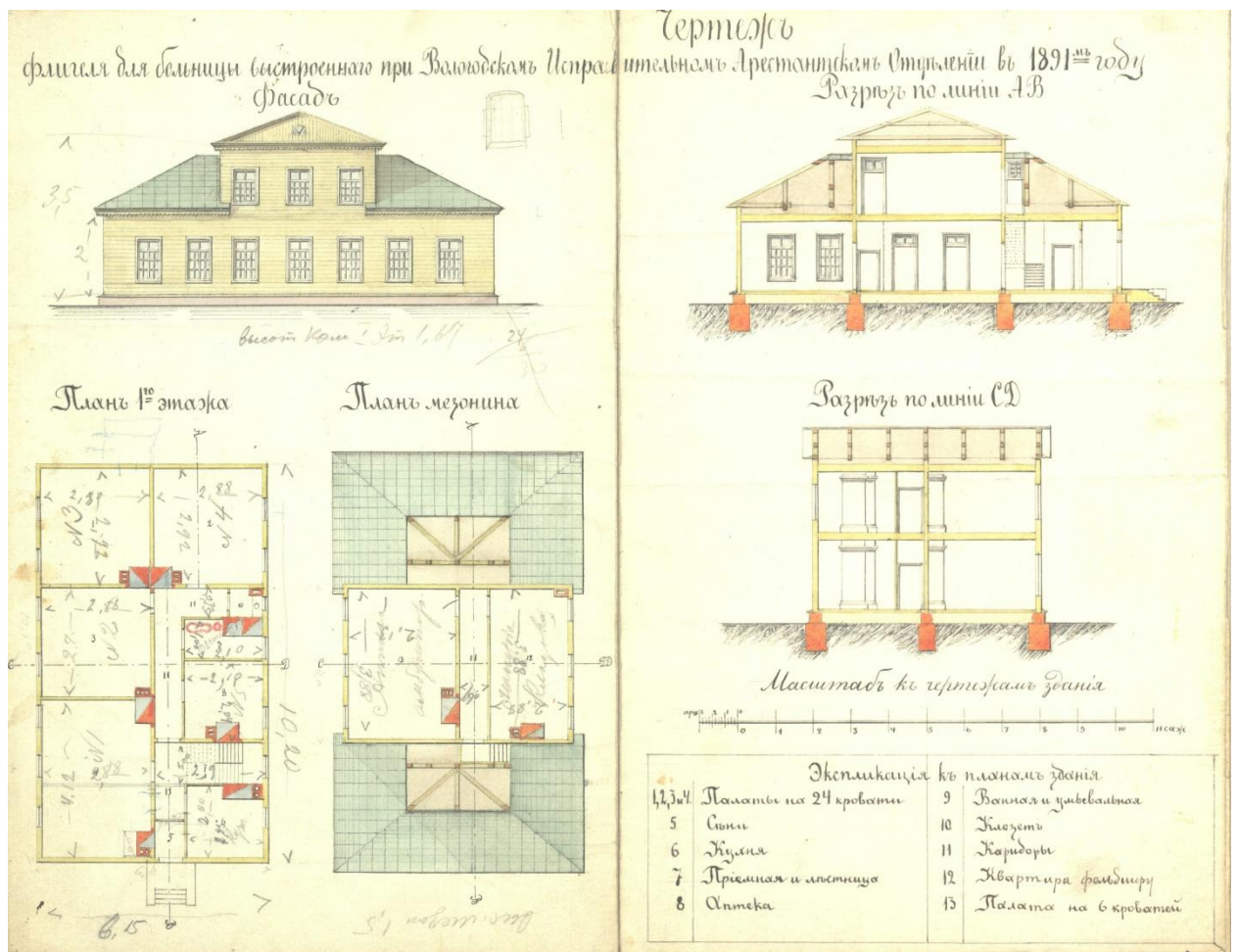
Приведём здесь, очевидно, самый ранний Генеральный план интересующего нас комплекса зданий (ГАВО ф. 670 оп. 2 д. 1 л. 20):



Жизнь не стоит на месте, и уже 10 июня 1887 г. Строительным отделением Вологодского губернского правления был утверждён проект «особого флигеля, для помещения квартиры холостым 16и надзирателям» (ГАВО ф. 14 оп. 4 д. 20 л. 1):



Этот флигель обозначен на Чертеже «флигеля для больницы выстроенного при Вологодском Исправительном Арестантском отделении в 1891 году» (ГАВО ф. 14 оп. 4 д. 20 л. 2):

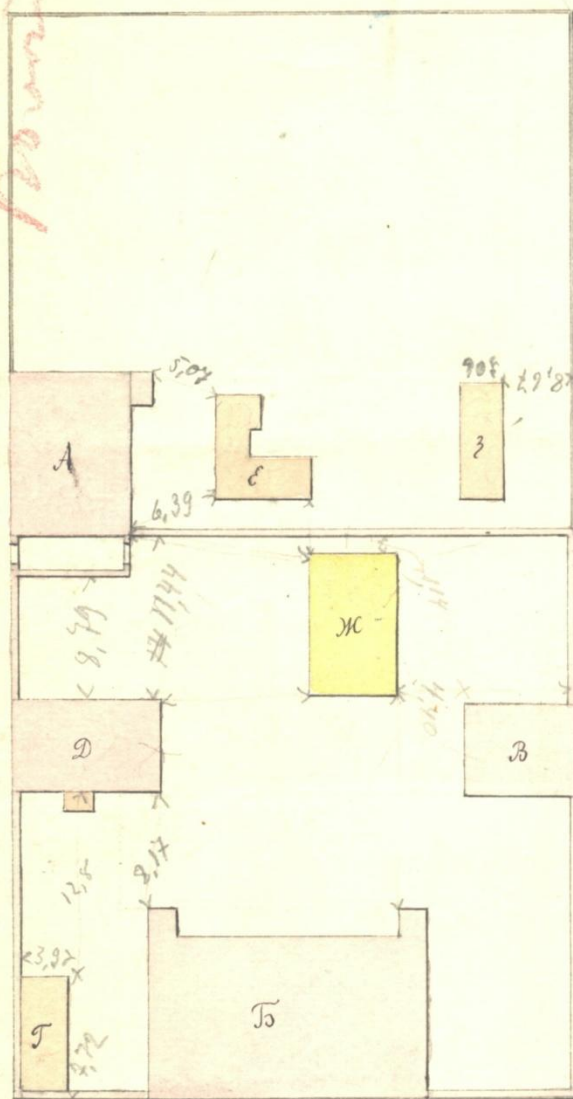


Планъ мѣста

ВОЛОГДА.

24

Сторона
10000

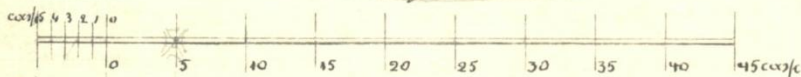


Объясненіе къ плану мѣста

- А Административный корпусъ
- Б Главный тюремный корпусъ
- В Баня
- Г Погребъ
- Д Флигель мастерскихъ
- Е Флигель для надзирателей
- Ж. Вновь выстроенный флигель для бойницы
- З Сарай

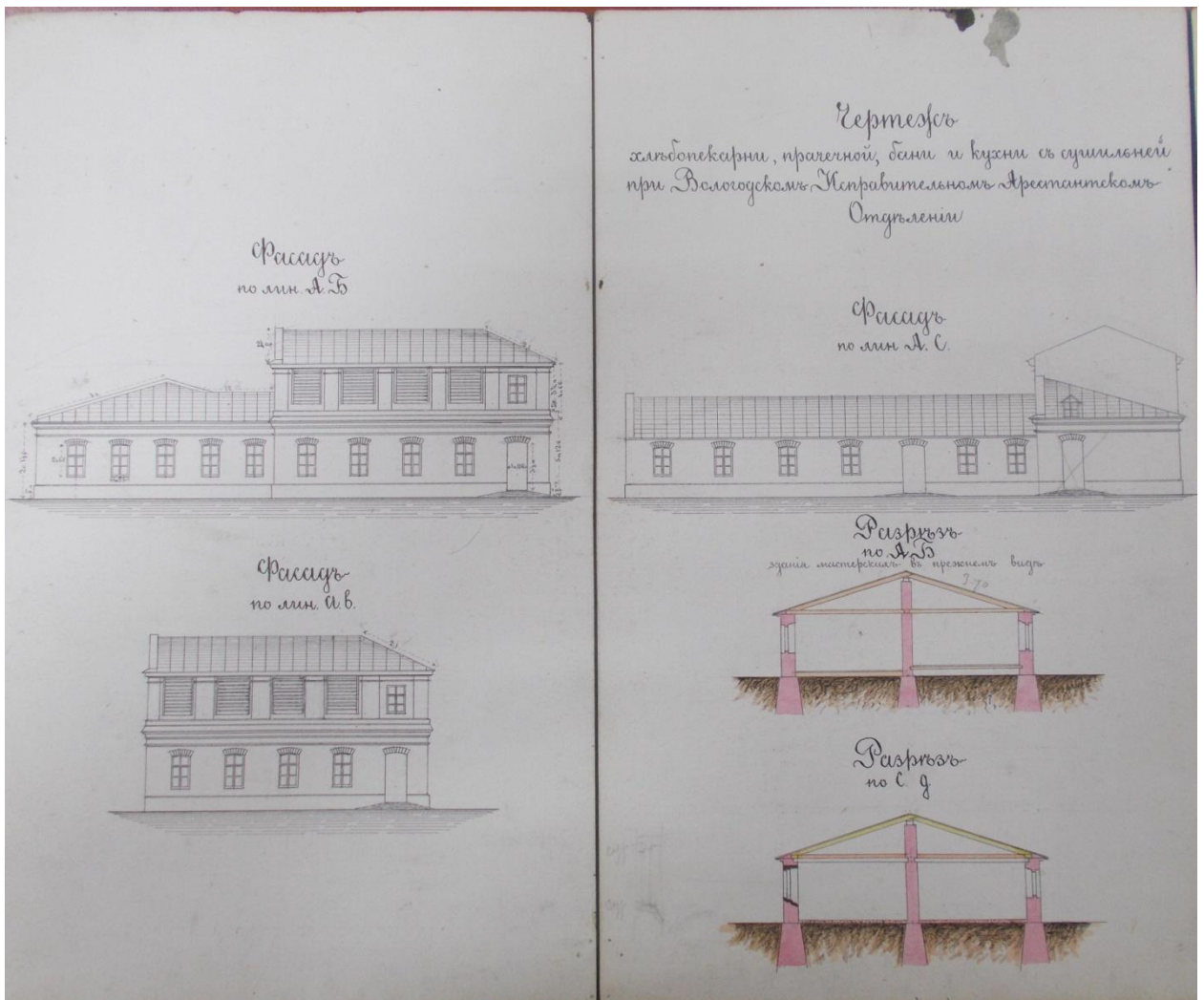
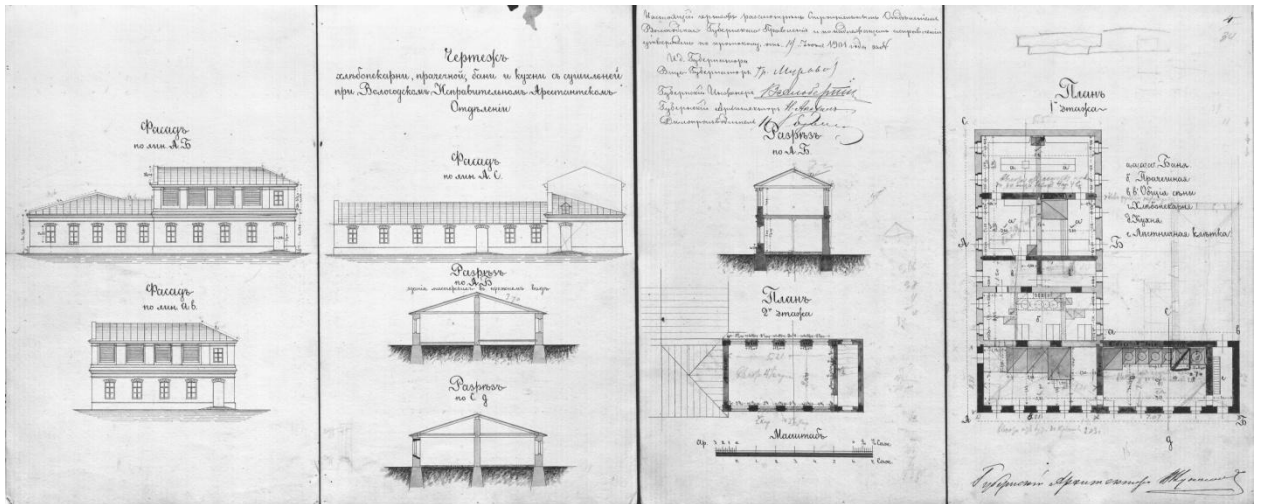
72,238

Масштабъ къ плану мѣста

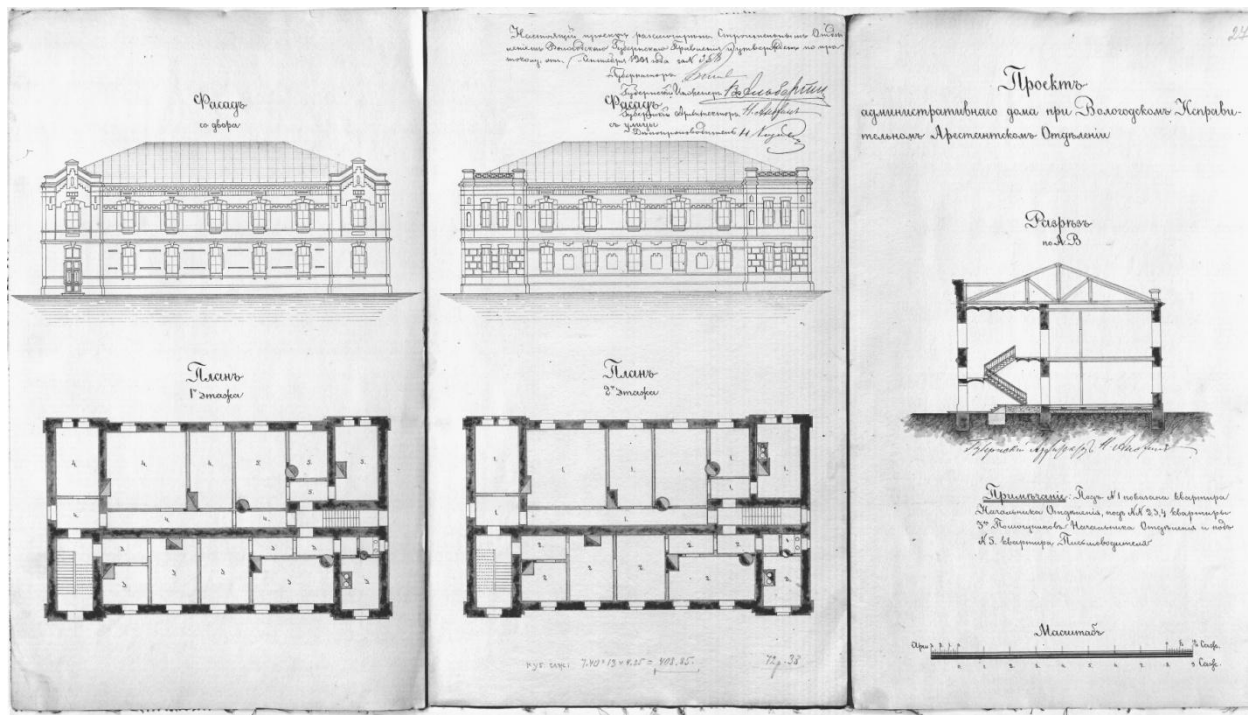


По указаніямъ Его Пва Г. Вице-Губернатора проектированъ
и пертисъ Младшій Инженеръ Гр. Кауцъ

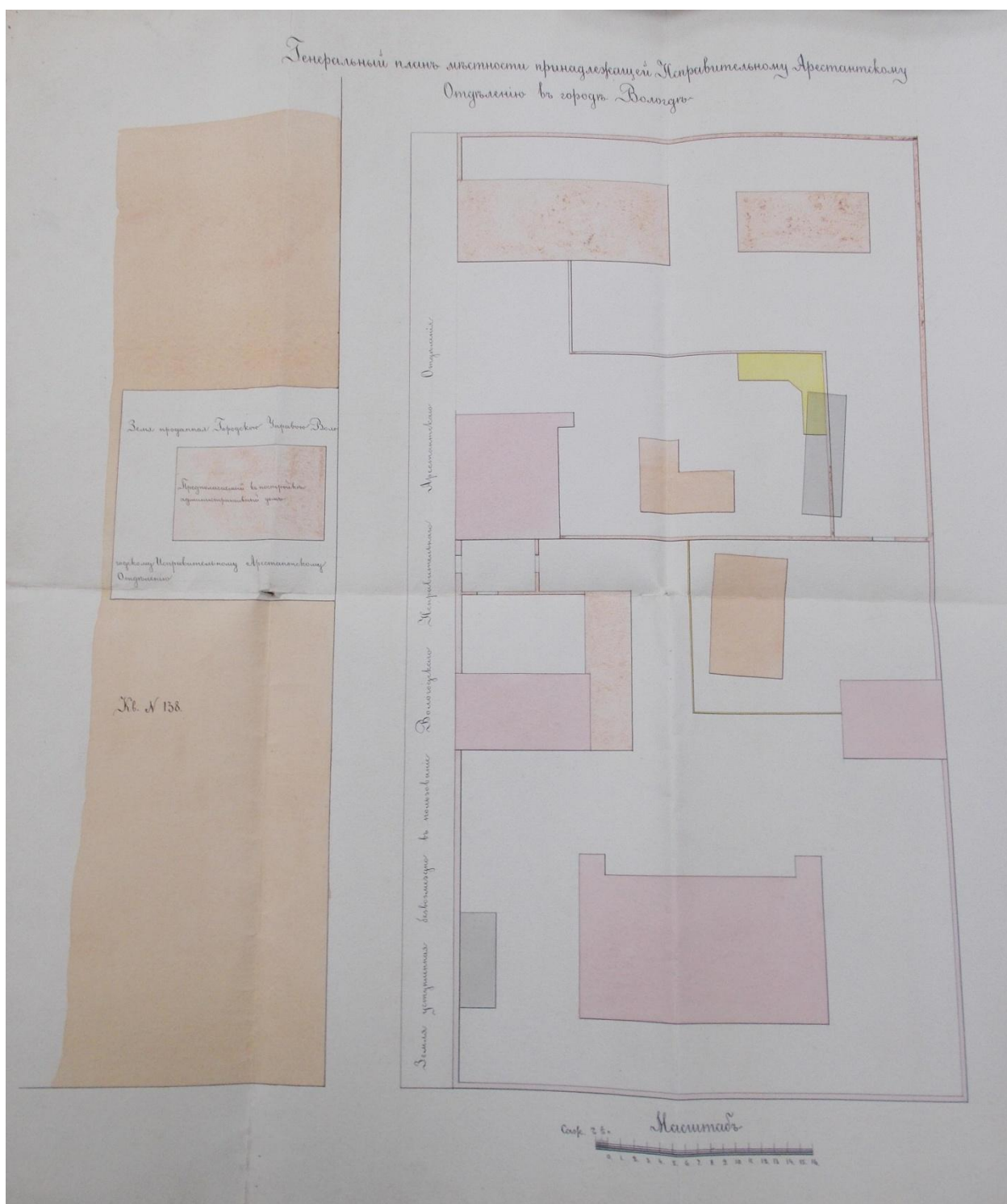
19 июня 1901 г. датированы проекты «хлебопекарни, прачечной, бани и кухни с сушильной» (ГАВО ф. 14 оп. 4 д. 20 л. 6):



и нового Административного корпуса (ГАВО ф. 14 оп. 4 д. 20 л. 3):



Из «Генерального плана местности принадлежащей Исправительному Арестантскому Отделению в городе Вологде» (ГАВО ф. 14 оп. 4 д. 20 л. 9):



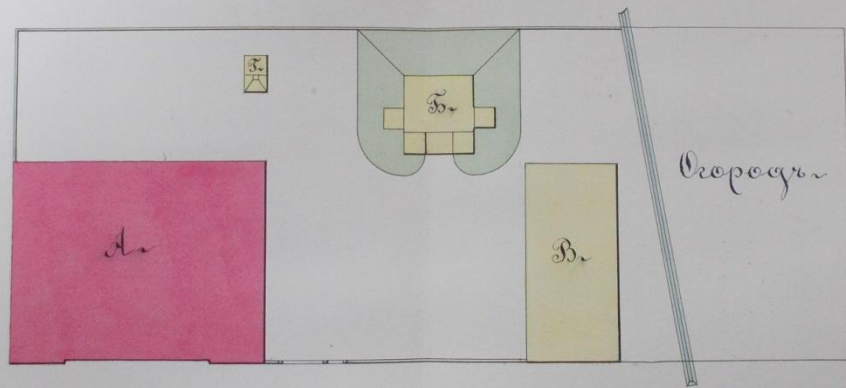
на котором обозначен «Предполагаемый к постройке административный дом», следует, что речь идёт о здании по ул. Трудовой 1.

Проблема, однако, в том, что здание это выглядит совершенно по-другому:

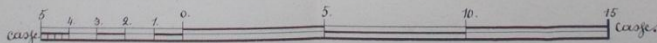


Либо первоначальный проект не был реализован, либо выстроенный в 1901 г. административный корпус впоследствии был снесён, а на его месте выстроено новое здание. Последнее предположение представляется маловероятным, а в пользу первого говорит «Генеральный план дворового места при новом Административном корпусе <...>», датированный 27 июля 1903 г. (ГАВО ф. 14 оп. 4 д. 20 л. 7):

Генеральный планъ двороваго мѣста при новелмъ
Административномъ корпусѣ съ показаніемъ распо-
ложенія надворныхъ построекъ Исправительнаго Арес-
таннскаго Отдѣленія въ городѣ Вологдѣ



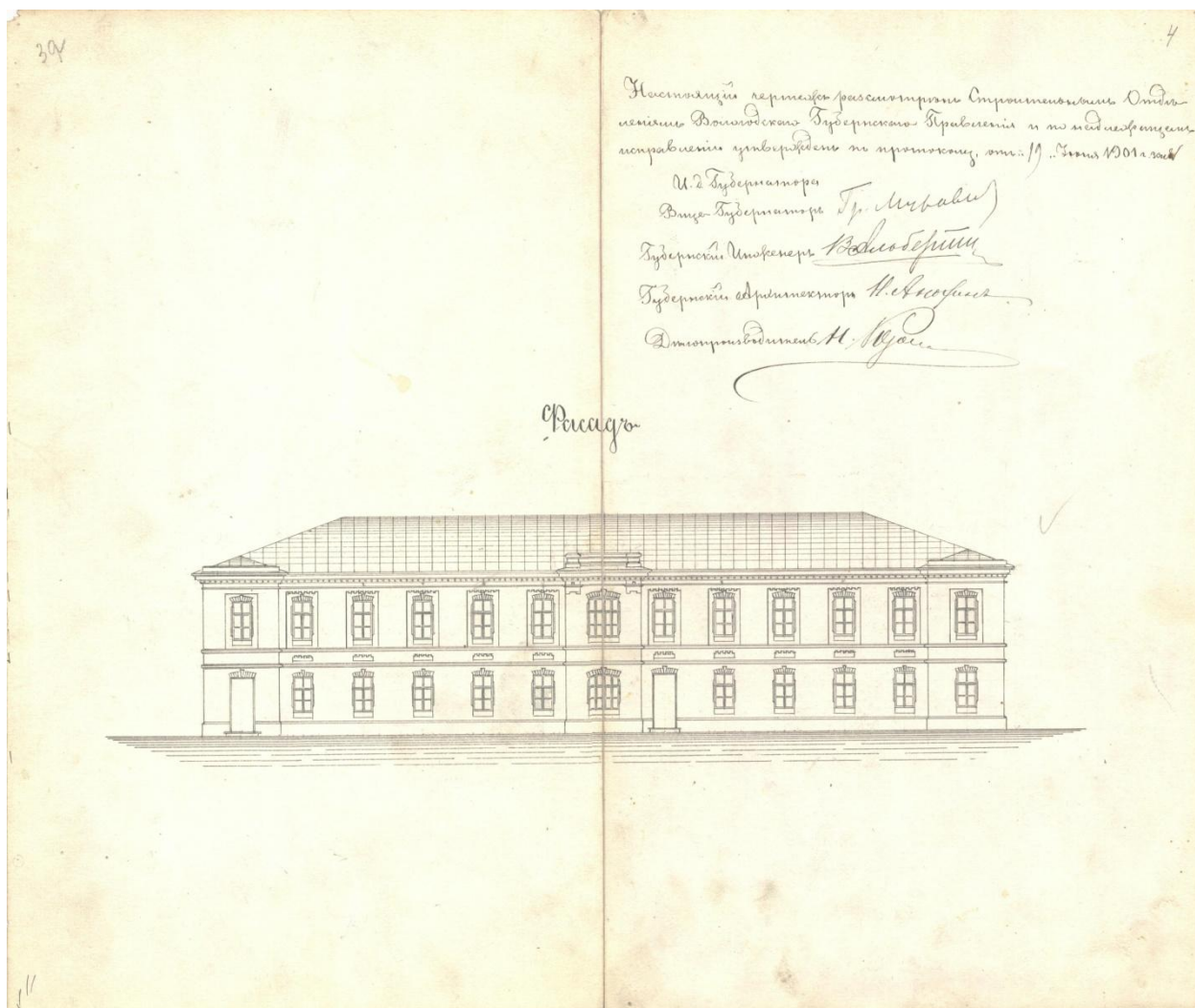
Объясненіе:



- А, Новыи Административный корпусъ.
 - Б, Ледникъ.
 - В, Алѣя.
 - Г, Полюсная яма.
- } внось проектируемы

Вологодскій Инженеръ
И. С. Сидоркинъ
1908
VII 02

19 июня 1901 г. Строительным отделением Вологодского губернского правления был рассмотрен проект и ещё одного тюремного здания, функциональное назначение которого не уточняется (ГАВО ф. 670 оп. 2 д. 1 л. 4):



Очевидно, это бывший Одиночный корпус (см. ниже), ныне с трудом видимый поверх тюремного забора:



Вот он «во всей красе» на старых фотографиях советского времени (виды спереди и сзади):



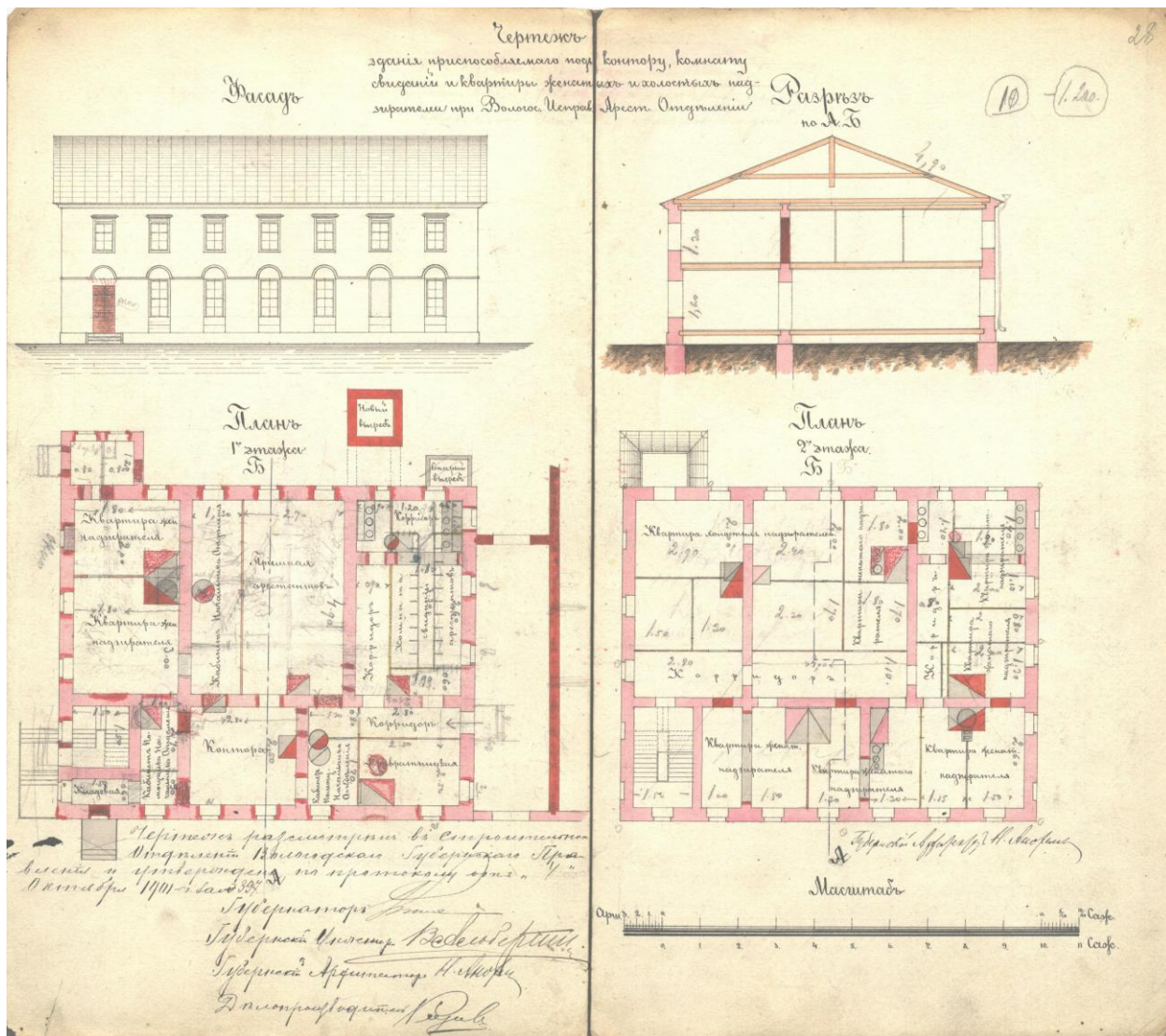
Приведём здесь заодно и знаменитую фотографию главного корпуса тюрьмы, сделанную в 1920-х годах:



На торцевой стене читается трагикомическая надпись:

*Эти стены воздвиг
Капитал при царе.
Освящали попы их веками.
Коммунизм победит преступление – тьму,
И фундамент сметет со стенами.*

4 октября 1901 г. был утверждён «Чертеж здания приспособляемого под контору, комнату свиданий и квартиры женатых и холостых надзирателей при Вологод[ском] Исправ[ительном] Арест[антском] Отделении» (АВО ф. 14 оп. 4 д. 20 л. 4):

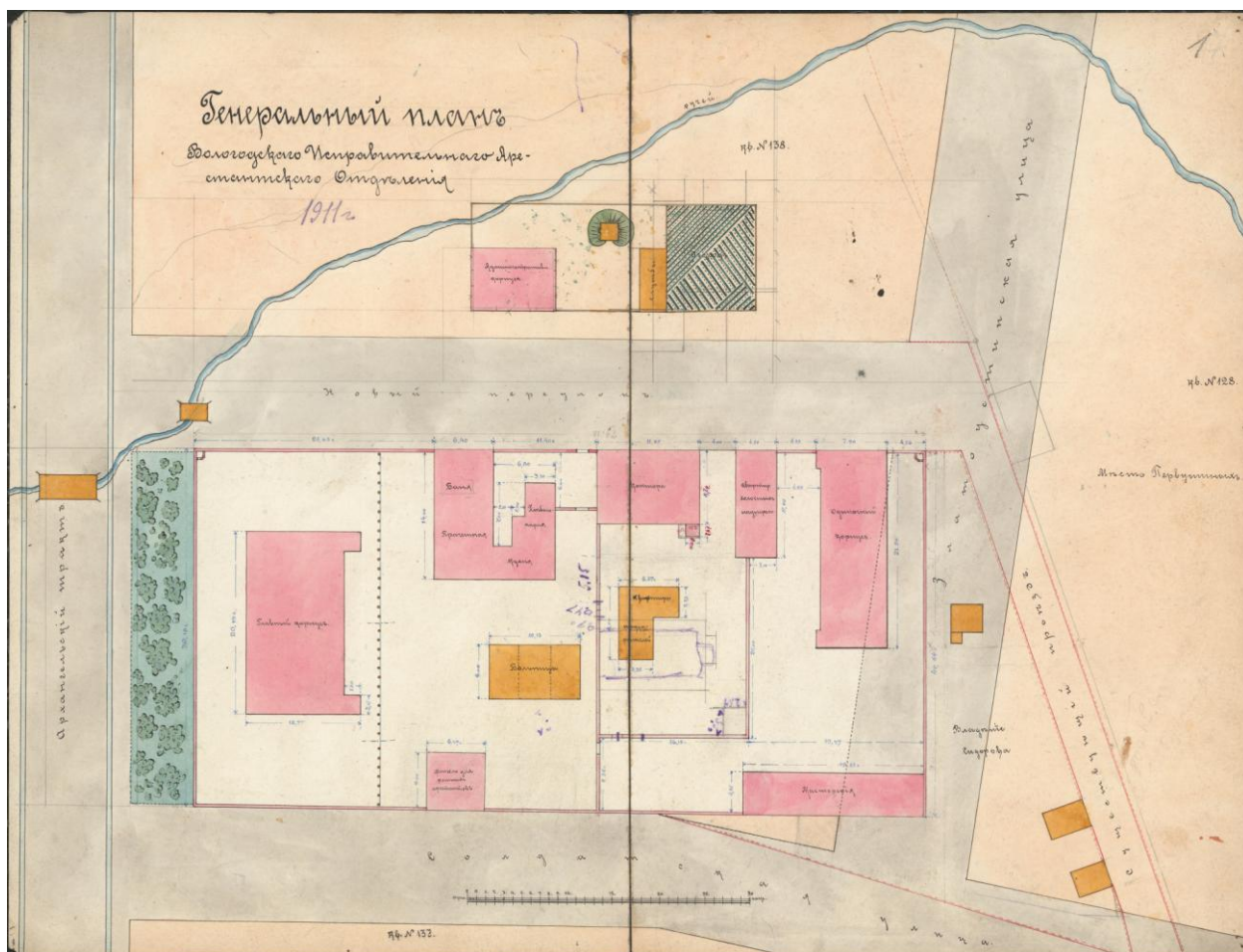


Комната для свиданий располагается здесь и поныне:





Приведём и «Генеральный план Вологодского Исправительного Арестантского Отделения» 1911 г. (ГАВО ф. 14 оп. 4 д. 28 л. 1):



На нём, помимо вышеупомянутого Одиночного корпуса, впервые появляется новый корпус с квартирами для холостых надзирателей:



В 1912 г. подрядчиком Г.Х. Раскиным было построено (и 13 октября 1912 г. освящено) новое каменное здание тюремной больницы, месторасположение которого обозначено на «Генеральном плане зданий временной каторжной тюрьмы в г. Вологде. 1912 г.» (ГАВО ф. 14 оп. 4 д. 30 л. 1):

Генеральный план зданий временной каторжной тюрьмы

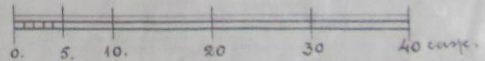
в г. Вологде.

1912г.



Объяснение:

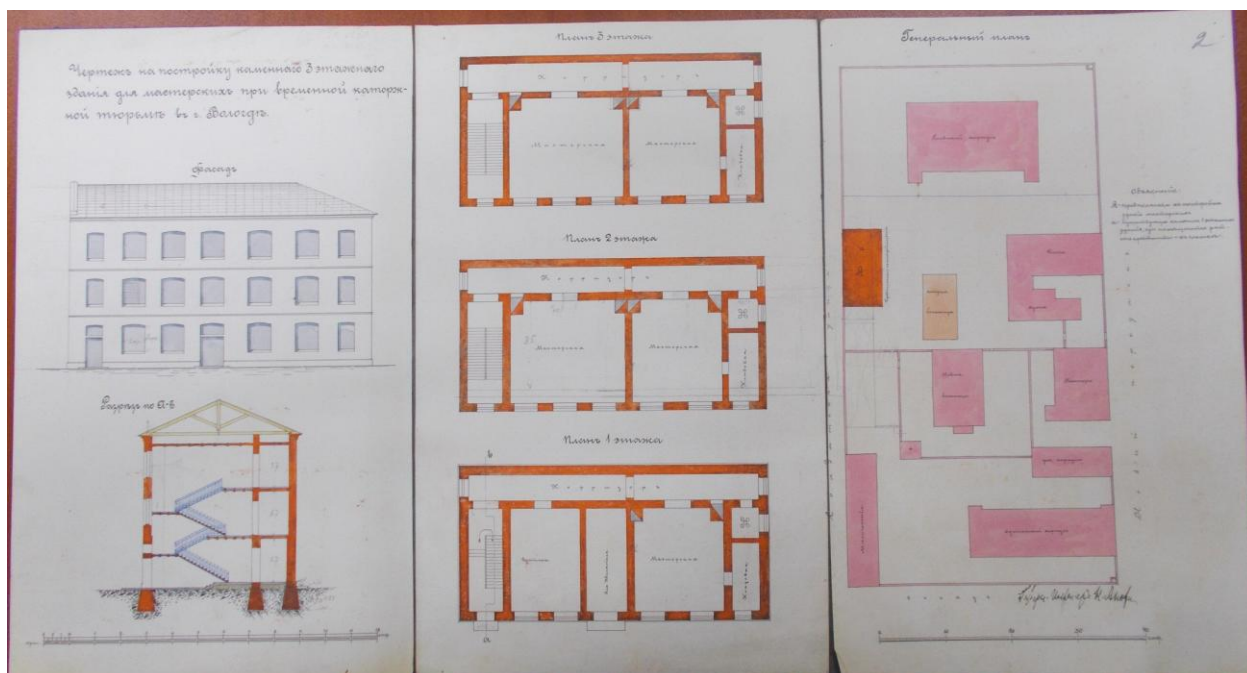
- | | |
|---|------------------------------------|
| А - Главный корпус тюрьмы. | И - Проектируемый заразный барьер. |
| Б - Кухня, хлебопекарня, баня, прачечная и сушилка. | Х - Административный корпус. |
| В - Коттура и квартиры надзирателей | Л - Службы. |
| Г - Квартира сторожей надзирателей | М - Службы. |
| Д - Одиночный корпус | Н - Мастерский сарай |
| Е - Мастерская | Я - Погребец. |
| Ж - Фабрика для арестант. Цеправит. Отд. | |
| З - Деревян. здание больницы кь сплосу. | |
| И - Новый камен. корпус больницы. | |



Это здание красуется в центре фотографии советского времени:

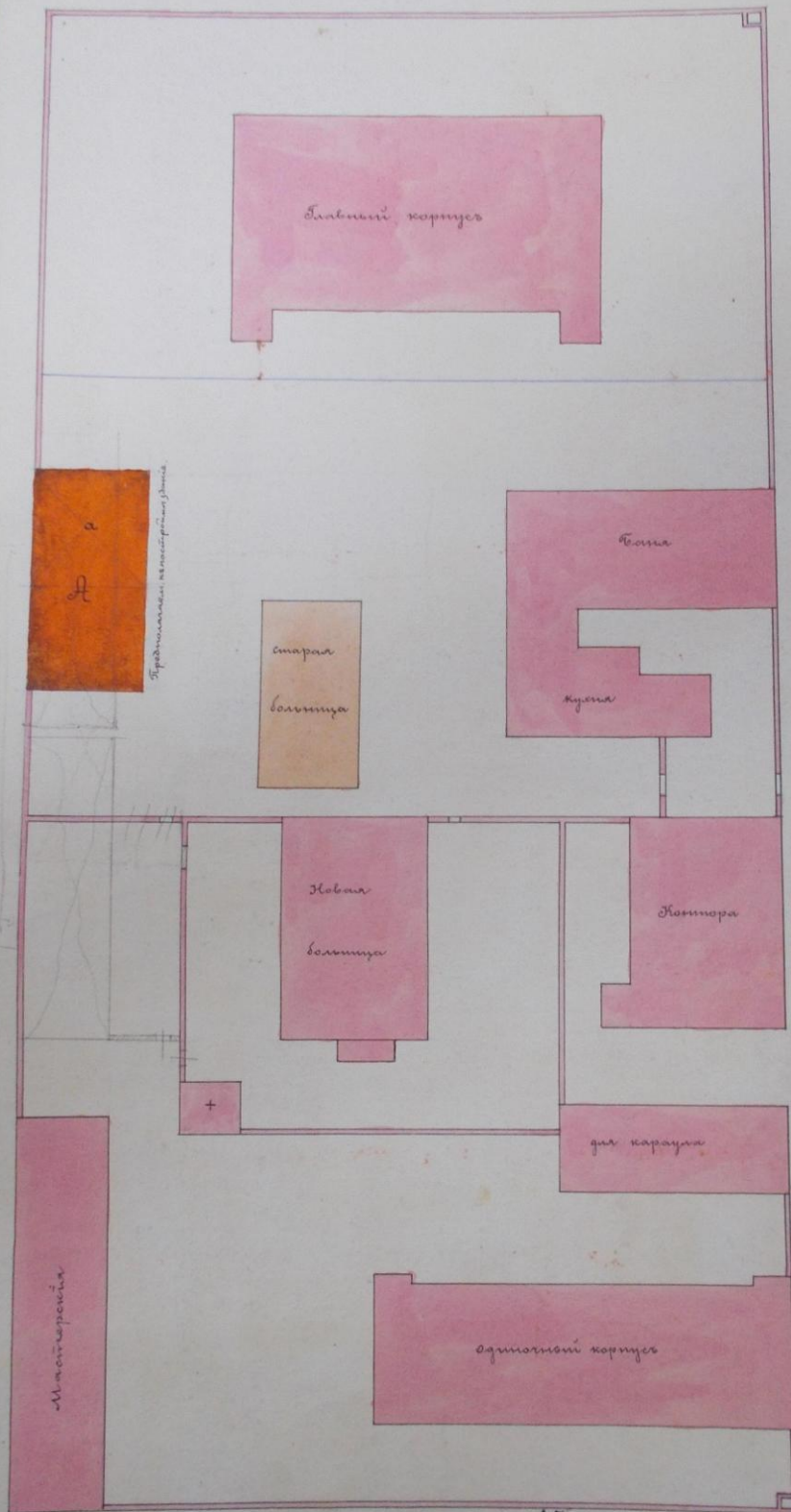


а справа от него виден трёхэтажный корпус тюремных мастерских, также построенных в 1912 г. (ГАВО ф. 14 оп. 4 д. 30 л. 2):



Генеральный план

2



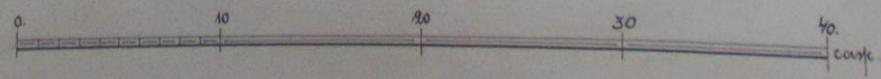
Объяснение:

А - предполагается к постройке здание мастерских
 а - существующее каменное 1-этажное здание, где помещаются роты - мещеряков - их слюбки.

и
 в
 о
 и
 у
 е
 р
 н
 е
 и
 и
 о
 б
 и
 т
 е
 н
 и
 е

с о с н з

Инженер-Механик Н. Школов



«Развитие» интересующего нас комплекса зданий продолжалось и в советское время. В частности, в 1937-38 гг. были построены котельная и новый тюремный корпус:



А во второй половине 1970-х гг. все здания были соединены между собой «вставками» из силикатного кирпича и обнесены высокой кирпичной стеной, в результате чего нынешний Следственный изолятор № 2 приобрёл свой «окончательный» вид...