

КМ 103322

В единении сил!

Пролетарии всех стран, соединяйтесь!

ОТЧЕТ

Вологодского районного Союза
потребительских обществ

„СЕВЕРОСОЮЗА“

СОБРАНИЮ УПОЛНОМОЧЕННЫХ
за 1926—27 хозяйственный год.



Главная Контора „Северосоюза“

Вологда – 1928.

331.
~~1-23~~
В-68
вологодский
РАЙОННЫЙ СОЮЗ
ПОТРЕБИТЕЛЬСКИХ ОБЩЕСТВ
„СЕВЕРОСОЮЗ“.

+кр +КМИ
Всем кооперативам членам
„Северосоюза“.

12 января 1928 года

№ 1904/404.

УВАЖАЕМЫЕ ТОВАРИЩИ!

На основании постановления Правления Северосоюза от 24 ноября 1927 года на 15-е февраля созывается очередное собрание Уполномоченных Северосоюза для заслушивания и решения следующих вопросов повестки дня:

1. Международное и внутреннее положение СССР.
2. Доклад о деятельности Центросоюза.
3. Отчетный доклад Правления о работе Северосоюза за 1926/27 хоз. год.
4. Доклад Ревкомиссии о своей работе и заключение по отчету Правления.
5. Доклад Совета о своей деятельности.
6. Рассмотрение и утверждение бухгалтерского отчета Северосоюза за 1926/27 хоз. год и распределение прибылей.
7. Об изменении устава Союза.
8. Утверждение приема новых членов Союза и исключение.
9. План работ и смета на 1927/28 год:
 - а) в части финансовой,
 - б) „ „ торгово-оперативной,
 - в) „ „ хозяйственной.
10. Организационные мероприятия на 1927/28 хоз. год.
11. Выборы: а) Правления, б) совета, в) Ревиз. комиссии, г) Уполномоченных на с'езд пайщиков Центросоюза.
12. Разные.

Председатель Правления **Ксюнин.**

Секретарь **Александров.**

С. 26695

В единении сила!

Пролетарии всех стран, соединяйтесь!

ОТЧЕТ

Вологодского районного Союза
потребительских обществ

„СЕВЕРОСОЮЗА“

СОБРАНИЮ УПОЛНОМОЧЕННЫХ
за 1926—27 хозяйственный год.



Главная Контора „Северосоюза“.

К III 1033322

ВОЛОГОДСКАЯ
областная библиотека
им. И. В. Бабушкина



Лит. 1953 Г. 2-4274

1989 г.



Гублит № 170. (Вологда).
Тираж 60 экз.
Заказ № 786.

20 лет.

„Строй цивилизованных кооператоров есть строй социалистический“.
(Ленин).

Возникновение и первоначальное развитие. 15 февраля 1908 года был утвержден устав Вологодского общества сельского хозяйства. 15 февраля 1928 года исполняется 20 лет существования «Северосоюза», организации, которая явилась преемником Вологодского об-ва сельского хозяйства.

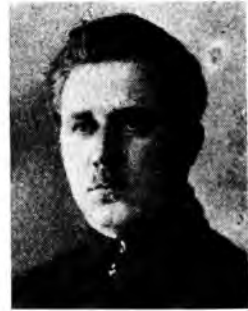
Начало развития крестьянского кооперативного движения в Вологодской губернии положено задолго до организации губернского

центра, сначала организующего и содействующего росту деревенских кооперативов, а впоследствии и хозяйственно обслуживающего низовые кооперативы.

Данные земской статистики о росте кооперативов дают следующие цифры: в 1900 году в губернии насчитывалось всего 7 кооперативов, в 1903 году—8, в 1906 году—21, а уже в 1909, когда сказались организационные труды Вологодского Общества сельского хозяйства, рост первичных ко-



Первый председат. правл. Северосоюза тов. Швецов А. И.



Нынешний председ. правл. Северосоюза тов. Ксюнин Н. И.

оперативов достиг 102 единиц, которые распределялись по видам так: 34 п. о., 26 кред. т-в, 20 с.-х. т-в, 19 масл. артелей и прочих 3.

Первый год работы общества дает ощутительные результаты развития кооперативного движения в губернии и наводит на мысль работников об-ва заняться попутно с организационной работой и хозяйственным обслуживанием первичных кооперативов. Первые два—три года свою хозяйственную работу общество строит на началах комиссионного сбыта и снабжения, организуя рынок на более выгодных для сельских кооперативов началах. Комиссионный метод работы не мог в должной мере удовлетворить ни сеть, ни само общество, тем более, что три года работы общества дали рост кооперативов до 360.

Организация коммерческого отдела и его преобразования. 1912 год ставит перед обществом сельского хозяйства во всю ширь вопрос о самостоятельной хозяйственно-торговой работе и в этом году при обществе организуется Коммерческий отдел. Если до 1912 года в основу работы общества было положено содействие мелкому сельско-хозяйственному производителю и помощь в развитии сельско-хозяйственных обществ, маслодельных артелей, кредитных т-в и потребительских обществ, то с этого времени перед обществом

встает наиболее актуальная задача непосредственного хозяйственного обслуживания организованных в кооперативы пайщиков. Удовлетворение Коммерческим отделом хозяйственных нужд кооперированного населения в последующие годы содействует бурному росту кооперативного движения губернии. И в период с 1913 года по 1917 год количество кооперативов выросло до 2207. В 1917 г. Коммерческий Отдел общества преобразован в «Союз Кооперативов Северного Края», а в 1918 году—в «Союз Северных Кооперативных Союзов» («Северосоюз»). В 1919 году, ввиду того, что «Северосоюз» принял на себя работу и по организационному обслуживанию периферии, Вологодское общество сельского хозяйства вынуждено было ликвидироваться. Товарные обороты Коммерческого Отдела, а впоследствии «Северосоюза» из года в год росли и характеризуются следующими цифровыми материалами: по товарам снабжения с 560.000 руб. в 1913 году выросли к 1920 году до 427.600.000 руб.; по молочным продуктам за те же годы с 1.228.000 руб. до 40.000.000 руб., и по льну с 1.724.000 руб. до 4.300.000 руб. ¹.



Группа правленцев и служащих Коммерческого Отдела при Вологодском О-ве Сельского Хозяйства.

Нарождение чисто-потребительской кооперации в губернии.

К Октябрьской революции 1917 года в Вологодской губернии чистого вида потребительской кооперации, занимающейся исключительно обслуживанием потребительских нужд населения, не было. Была интегральная кооперация, которая, преследуя цели развития сельского хозяйства (маслоделие) и кустарных промыслов (кружева, роговые изделия) в губернии, попутно занималась и снабжением населения потребительскими товарами и необходимым в сельском хозяйстве инвентарем. Революция 1917 года помогла кооперации Вологодской губернии найти те формы, которые настойчиво требовала жизнь.

¹ В условиях падающей валюты.

Первые годы революции, годы тягчайшей разрухи всего хозяйства, годы невероятных продовольственных затруднений, вызванных в результате опустошительной империалистической войны и следом за ней упорной гражданской войны, вызвали к жизни диктатуру не только в управлении страной, но и в руководстве продовольственной и всей хозяйственной деятельностью страны. Само собою разумеется, в таких условиях кооперация не могла жить и развиваться как самостоятельная организация около советов, а должна была найти свое место в общей системе вновь строящегося народного хозяйства и содействовать своим опытом и знанием укреплению Советской власти. В 1917 и 1918 годах на долю кооперации выпала ответственная задача питания и снабжения населения самыми необходимыми продуктами и в самых ограниченных размерах. Частный торговый капитал в 1917 г. замер, припрятав оставшиеся у него ценности и впоследствии спекулируя на них. Продовольственная диктатура, хлебная монополия, проводимые советской властью, поставили перед кооперацией задачу стать распределительным органом государства под непосредственным его контролем. Естественно, что эти годы, когда помимо государственных продовольственных органов, невозможно было достать никаких товаров, способствовали количественному росту и объединению вокруг Северосоюза, новых кооперативов с обнищавшим населением. Небывалый рост в эти годы кооперативной сети требовал от Северосоюза и организационного обслуживания. Уже одно то, что к концу 1918 года Северосоюз насчитывал в своем аппарате свыше 100 инструкторов, свидетельствует, что организационной работе и в это тяжелое время уделялось значительное внимание.

Декрет об обязательном членстве Северосоюза—губернский центр потребительской кооперации. 1919 год характеризуется упорядочением распределительной работы. В этом году издается декрет об обязательном членстве в кооперативах всего населения и проводится в жизнь в течение 1919 и 1920 годов. В 1920 году издается декрет об объединении всех видов кооперации с потребительской, на основе организации секций и о преобразовании районных Союзов в районные отделения губернского Союза. Таким образом в 1920 г. Северосоюз становится губерньским центром потребительской кооперации. 1919, 1920 и начало 1921 года Северосоюз ведет также распределительные функции и живет на государственных сметных ассигнованиях.

Переломный год работы потребительской кооперации и начало накопления капитала. 1921 год является переломным годом работы потребительской кооперации. Изданный в марте декрет о продовольственном налоге дает возможность крестьянству свободно распоряжаться излишками своего хозяйства. Отсюда предоставляется возможность свободной торговли. Декрет о кооперации от 7 апреля 1921 года переводит кооперацию на положение самостоятельной и существующей на свои средства организации. С этого времени потребкооперация начинает накапливать собственные средства и вести самостоятельную торговую хозяйственную работу.

Перестройка аппарата Северосоюза и его отделений. В течение всего 1922 года Северосоюз проводил реорганизацию как своего аппарата, так и своих Райотделений, приспособляясь к новым условиям работы. Хозяйственная работа в этом году сводилась главным образом к выполнению хлебного договора с Центросоюзом. Снабженческая работа развивалась слабо за отсутствием с одной сто-

роны на рынке товаров, с другой—достаточных средств у кооперации. Молниеносно падающая валюта в этот период времени не давала возможности сколько-либо определить финансовую мощность Северосоюза. Баланс Союза на 31 декабря 1922 г. равнявшийся 1.173.980.805 р. в совзнаках, конечно не мог определить прочности Северосоюза в хозяйственном отношении.

Переход к самостоятельной торговой работе. 1923 год для потребительской кооперации характерен, как год развертывания самостоятельной торговой работы. Правда, расхождение цен на товары фабрично-заводского производства и продукты сельского хозяйства не способствовало оживлению товарооборота и привело к осеннему кризису в торговле и промышленности. К тому же стал обнаруживаться рост частного капитала в деревне, с которым захиревшим кооперативам предстояла труднейшая борьба.

Чтобы удержать свою сеть от развала, Северосоюз принял метод широкого кредитования сети и попутно повел большую организационную работу. Эта политика дала возможность несколько окрепнуть сети, но за то сам Союз очутился в чрезвычайно тяжелом финансовом положении, выправлять которое пришлось в течении ряда последующих лет.

Весь 1923 год и начало 24 года Северосоюз работал как Губернский Союз Кооперативов и имел 7 районных отделений и 14 районных контор. Результаты работы 23 года характеризуются следующими цифровыми данными.

Оборот по продаже товаров выразился в 4.739.849 рублей, увеличившись против 22 года в 4 раза. Одинаково выросла и сбытовая работа Союза. Предметами сбыта явились главным образом масло, лен, пушнина, корье и т. п. Расходы к обороту по всему Союзу в среднем выразились в 12,94%.

В 1923 году Северосоюзом наиболее полно была учтена низовая сеть. Всего союзных кооперативов по губернии было 417, из которых 348 было с торговыми функциями. Количество пайщиков по торговле было 28.466, что к общему количеству хозяйств составляло 14,83%. Общий оборот сети по продаже товаров выразился в 2.364.555 руб. Расходы к обороту составляли 17,31%, а наценка на себестоимость 27,01%. Городских и рабочих кооперативов в губернии было 13, с общим количеством пайщиков в 12.638. Общий оборот городских и рабочих кооперативов выразился в 2.478.350 руб. при наценках на себестоимость в 20,02% и расходах к обороту в 12,70%.

Добровольное членство. Северосоюз выделяет из себя четыре райсоюза. В 1924 году жизнь вызвала вопрос перехода к более мелким союзам, способным наиболее полно обслуживать население. Добровольность членства в сети вызвала наибольшую активность кооперирования населения. И в начале 1924 года из Северосоюза, как губернского центра, организовано четыре районных союза: Вологодский, Каргопольский, Вельский и Тотемский. С этого времени потребительские нужды населения губернии обслуживаются четырьмя указанными выше союзами.

Выделение селхоз. кооперации и превращение Северосоюза в чисто видовой союз. Конец 1924 года и начало 1925 года в кооперативном строительстве губернии характерны выделением из смешанной системы Союзов сельскохозяйственной кооперации и с этого времени Северосоюз работает как чисто видовой Союз, обслуживая только потребительские нужды населения.

Годы неуклонного роста Северосоюза. Годы с 1924 по 1927 в потребительской системе характеризуются, как годы постепенного и упорного роста по всем показателям. В первичной сети Северосоюза мы наблюдаем усиленный рост пайщиков и паевого капитала. С 45.115 членов на 1 октября 1924 года мы имеем по Северосоюзу в 1927 году увеличение до 84.070. Процент кооперирования ко всем хозяйствам района приближается к 75%. Средний пай на одного члена увеличился вдвое и в настоящее время составляет почти 5 руб. По рабочей кооперации количество пайщиков за это время выросло с 13.841 до 23.544, а паевой капитал с 51.500 руб. до 161.300.

Финансовое состояние сети значительно улучшилось. Собственные средства в обороте с каждым годом приобретают все большее значение. Соотношение собственных средств к заемным в 1924 году составляло 1:3,80, а в 1927 году уже 1:2,20.

Участие кооперации в товарообороте губернии, с каждым годом увеличиваясь, достигло в 1927 году почти 70%, причем в сельских местностях процент участия в товарообороте достигает 90.

Ту же самую картину непрерывного роста мы имеем и по Северосоюзу. Обороты выросли с 5.957.145 руб. до 13.300.000 руб. Паевые капиталы с 68.100 руб. до 237.700 руб. Соотношение собственных средств к заемным изменилось с 1:3,30 до 1:1,40.

Вышеприведенные данные свидетельствуют о значительном укреплении и росте потребительской кооперации района. Данные эти говорят о том, что недалеко то время, когда частник будет окончательно вытеснен кооперацией из деревни.

Ближайшие задачи в работе Северосоюза. Современная обстановка ставит перед нами задачу на первый план выдвинуть вопросы производственного кооперирования населения. Потребительская кооперация должна и может содействовать развитию этой работы, обращая все свое внимание в сторону дешевых цен и доброкачественных товаров. Основное направление работы потребкооперации на ближайший период времени должно заключаться в рационализации системы, планировании работы и развитии кооперативной общестственности. Будем надеяться, что и с этими задачами на третьем десятке лет своей работы „Северосоюз“ при помощи поголовно кооперированного населения справится.

Да здравствует Советская кооперация!

Да здравствует „Северосоюз“, — старейшая кооперативная организация губернии!

Да здравствует строй цивилизованных кооператоров!

Условия и обстановка работы в 1926—27 хозяйственном году.

Отчетный 1926—27 хозяйственный год характеризуется чрезвычайным своеобразием общей обстановки, вызывавшем постоянное разнообразие приемов и методов работы Северосоюза.

Этот истекший год на всем своем протяжении держал хозяйство союза под большим напряжением, требуя от правления непрерывного внимания и сосредоточения всех сил на вопросах выхода из тех или других положений и, подчас, тяжело слагающихся экономических обстановок.

Резкое ослабление спроса на фабрикаты сопутствовало самому началу хозяйственного года. Ослабление это характерно в том отношении, что, несмотря на общий недостаток товаров в стране, в первом квартале мы переживали своеобразное „затоваривание“, т.е. имели временное товарное отложение, по сумме составлявшее двухмесячные запасы товаров из группы по существу весьма ходовых.

Наряду с замедлением спроса, госпромышленность неуклонно ухудшала условия расчетов по гендоговорам, применяя все в возрастающем размере принцип получения наличными деньгами и векселями под товар, которого в данный момент вообще в природе не существует, т.е. покупали рыбу „франко море“. Конечно, это говорится не для красного словца, а для того, чтобы образно представить, как эти условия отдаляли момент получения товара от момента выдачи аванса.

Распыление собственных капиталов союза по многим отраслям промышленности редкий месяц не осложняло всякий учет действительных ресурсов, ограничивая финансовые возможности союза.

Сжатие банковского кредита отнюдь не застало Северосоюз неподготовленным, тем не менее работа по извлечению средств от периферии все же усложнялась тем обстоятельством, что размеры последних находились еще далеко не в соответствии с растущими потребностями торгового оборота Северосоюза.

Остроту расчетного положения в нашей финансовой работе пришлось почувствовать, начиная с первого квартала, на протяжении всего хозяйственного года, борясь с ней путем усиления из средств низовки постоянного закупочного фонда и паевых взносов.

В области урегулирования цен на товары массового потребления, нами было обращено серьезное внимание на закупку хлебных продуктов, на что брошены были значительные средства, которые почти полгода находились за поставщиками. Союз в критический момент принял посильное участие в общегосударственном деле укрепления рынка в целях усиления покупательной способности червонца.

Состояние низовой сети в начале отчетного года требовало от Союза незамедлительных и решительных мероприятий в направлении обще-хозяйственного и, в особенности, финансового укрепления.

Не изжитая политика интеграла продолжала гнездиться в системе потребкооперации. Широкий размах работы без учета реальных средств и возможностей, недостаточно решительное высвобождение средств из дебиторов, имущества и разных предприятий, недостаточно серьезное

отношение к такому важному вопросу, как привлечение средств от населения—все это привело систему, в начале года, к финансовому напряжению.

Этой обстановкой определялось содержание деятельности Северосоюза.

Считая, что упрочение финансового состояния системы является необходимой предпосылкой для дальнейшего развертывания ею своей основной товарной работы, Союз вынужден был, в течение первых двух кварталов отчетного года, вести свою деятельность под знаком преимущественного, почти все поглощающего внимания к нуждам Союза и системы в области укрепления финансового хозяйства.

Такое направление работы привело к тому, что уже к концу зимы система почувствовала значительное финансовое облегчение.

Основными задачами всего отчетного года явились в первую очередь снижение цен и связанные с ним удешевление аппарата за счет рационализации, сокращение аппарата и расходов, а также капиталонакопление за счет нормальной прибыли и, наконец, дальнейшее развертывание товарной работы с целью не только окончательного вытеснения частника, но и замены соответствующих функций госторговли.

В заключение необходимо отметить, что почти на исходе хозяйственного года, когда партия выдвинула чрезвычайной важности мероприятие в связи с осложнением в международном положении СССР,—ускорение темпа индустриализации страны, как основы социалистического строительства,—перед государством встал вопрос о частичном изъятии средств из торгового оборота.

Таким образом Северосоюз в итоге истекшего года получил от банков и промышленности урезанные кредиты и с задачей пополнить недостающие в товарообороте средства через мобилизацию средств низовки.

Это сжатие кредита чрезвычайно сильно ударило по оборотным средствам Союза, но это было необходимо,—того требовали интересы государства,—а раз это так, то все жертвы неизбежны и должны были быть принесены со стороны отдельных хозяйственных единиц общего хозяйственного организма страны, ибо задачи партии, задачи трудового класса, задачи государства—суть неотъемлемо, неотделимо также и наши задачи.

Поэтому вся система, вопросы кооперирования, мобилизации паевых капиталов, и закупочных фондов все время должна держать в центре своего внимания и собрание уполномоченных, подводя итоги работы Союза, должно будет решить вопрос укрепления финансового положения потребкооперации. При решении этого вопроса хозяева кооперации должны помнить, что своих капиталов еще очень мало,—а нужно их очень много для того, чтобы Северосоюз стал непоколебимо мощным хозяйственным центром своей системы.

Наконец, мы не можем не отметить, что все трудности пережиты нами без особых потрясений, благодаря громадному доверию и поддержке, которыми Правление Северосоюза было окружено со стороны местных партийных, советских, и профессиональных организаций и высшего кооперативного нашего центра—Правления Центросоюза.

Состав и деятельность Совета.

Собранием уполномоченных, состоявшимся в январе 1927 г., был избран Совет в составе 25 членов, из них работающих: в низовой сельской кооп. сети—10, в низовой городской кооп. сети—2, членами правления Северосоюза—5, в советских, торговых и банковских организациях—4 и в партийных организациях—4.

В отчетном году Совет имел 3 заседания: 25/I, 7—8/III и 15—16/VI.

Первое заседание носило чисто организационный характер и проходило совместно с правлением и рев. комиссией: избран президиум, организован рабочий аппарат правления и ревкомиссии.

На втором заседании перед Советом стоял ряд серьезных вопросов. Здесь были заслушаны доклады правления: о снижении адм.-хоз. расходов по союзу и сети, о снижении цен по союзу и сети и рационализация товаропроводящей сети. В соответствии с заслушанными докладами были даны правлению директивы: а) пересмотреть смету расходов с тем, чтобы реально осуществить 15% снижение расходов, причем здесь Совет указал по каким статьям необходимо обратить особое внимание при снижении, б) продолжать в дальнейшем снижение цен, для чего необходимо провести следующие мероприятия: устанавливать наценки не на целые группы товаров, а подходить к отдельным товарам, пересмотреть операц.-фин. план на 2-е полугодие и доходную смету по наложениям на товары. Изживать практику торговой работы с убыточными товарами, передавать полностью до потребителя снижение цен, проводимое госпромышленностью, проводить и в дальнейшем применяемые Орготделом методы массовой работы по снижению цен в низовой сети, в) усилить темп раз'интегрирования кооперативов, решительно проводить укрупнение кооперативов, добиваться уплотнения нарузки, повышения качества работы. На этом заседании Совет вынес решение о поддержке ходатайства правления в части сокращения сети гос'торговых организаций с передачей их функций Северосоюзу,

Следующее (15—16/VI) заседание Совета заслушало отчетный доклад правления в части снижения цен, сокращения расходов, рационализации аппарата и выполнения постановлений собрания уполномоченных; торгово-оперативный план на IV-й квартал и смету расходов на 2-е полугодие. По заслушании первых вопросов Совет отметил значительные достижения в развитии кооперативной работы, как в союзе, так и в его сети, и выполнение в срок директив правительства о снижении цен на 10% к 1 июня. Заседанием был намечен ряд основных моментов дальнейшей работы союза и сети в соответствии с выдвинутыми партией и правительством мероприятиями по укреплению и строительству народного хозяйства Советского Союза как-то: неослабное внимание работе по снижению цен и расходов, втягивая в эту работу широкие слои крестьянства; усилении темпа раз'интегрирования и укрупнения сети; обратить особое внимание на кооперирование бедноты; усиление культ.-просвет. работы, усиление борьбы с растратами и хищениями, укрепление финансовой мощи союза и сети путем проведения второго пая на хозяйство и собирание закупфонда, расширить товарный ассортимент, развивать систему транзитных завозов товаров в крупные первичные кооперативы и т. д. Вот те моменты работы, на которых было остановлено главное внимание Совета в истекшем году.

Состав и деятельность Правления за 1926—27 год.

Собранием уполномоченных, состоявшимся 21—24 января 1927 г., был избран состав правления в следующем виде:

Ксюнин, Николай Иванович—председатель и зав. фин.-счетн. отделом.

Куликов, Иван Ильич—член правления и заведующий торговым отделом.

Горчаков, Сергей Васильевич—член правления и зав. орган.-инструкт. отделом.

Волков, Николай Михайлович—член правления и заведующий хозяйств. частью.

Демченко, Аким Петрович—член правления входный, участия в работе правления почти не принимал, т. к. вскоре же после собрания уполномоченных переехал на работу в Москву ввиду избрания его членом правления Маслоцентра.

Все вопросы обычной текущей работы решались непосредственно членами правления, заведующими соответствующими отделами; вопросы же принципиального порядка, или вообще подлежащие коллегиальному обсуждению, разрешались на заседаниях правления.

За отчетный год правление имело 49 заседаний. На них вынесено постановлений по 826 вопросам, из которых:

а) торгового отдела	135
б) финансового отдела	143
в) организационного отдела	301
г) хоз. части »	94
д) Секретариата	111
е) Месткома служащих	38
ж) Ревизионной комиссии	4

Как видно из вышеприведенных цифр, большинство постановлений правления относится к орг. вопросам, что, конечно, вполне отражает ту работу организационного отдела, которую правление проверяло и по которой давало директивы—это: рационализация первичных кооперативных объединений, укрупнение и раз'интегрирование, сокращение расходов, снижение цен, финансовое укрепление низовой кооперативной сети и поднятие активности и самостоятельности кооперативных масс.

Вопросы финансового порядка самого союза, в связи с значительным сокращением кредитов банками, а также и торгового характера, в соответствии с существовавшими перебоями в снабжении дефицитными товарами—конечно занимали не менее важную роль, чем вопросы организационного перестроения низовой сети и ее финансового укрепления, но эти последние имели персональный подход к каждому в отдельности кооперативу и, правление, вынося таким путем решения, имело возможность следить за правильным ходом организационной работы.

В заключение можно сказать, что правление вполне справилось с теми задачами, которые поставило перед ним собрание уполномоченных в январе 1927 г. и сессия Совета союза в июне 1927 г., а также и выполнение директив правительства нашло полное отражение и выполнение в работе правления за истекший 1926—27 хоз. год.

Работа организационного отдела.

Прежде чем начать характеристику работы Орготдела „Северо-союза“ по укреплению и развитию первичной кооперативной сети следует отметить, что основными моментами, характеризующими состояние сети на 1926—27 хозяйственный год, и определившими направление и содержание организационной работы, были—рост кооперированности населения, собственных средств, оборотов, сдвиг в деле улучшения постановки всей работы сети и значительное усиление интереса к кооперации в широких слоях кооперированного населения.



Зав. организ. отделом тов. Горчаков С. В.

Исходя из этих условий и строились планы организационных мероприятий как в центре, так и на местах, сводившиеся в основном к закреплению и развитию достигнутых результатов в работе, качественному улучшению и удешевлению хозяйственной деятельности сети, дальнейшему развитию организационной и культурно-просветительной работы, направленной на усиление активности и самостоятельности кооперированных масс.

Структура аппарата и штаты Орготдела.

Организационный отдел по своему составу распался на следующие составные части: работников центральной группы, районный инструктаж и статчасть.

Организационная работа по укреплению и развитию первичных кооперативов в 1926—27 хозяйственном году „Северосоюзом“ осуществлялась при следующем составе сотрудников:

	Состояло на 1/X—26 г.	Состоит на 1 X—27 г.
Инструктор-секретарь	1	1
„ консультант	1	1
„ ревизор	1	—
„ культурник	1	—
Районных инструкторов	26	21
Завед. статчастью	1	1
Инструктор-статистик	2	—
Статистиков	3	2
Делопроизводитель	1	—
Библиотекарь	1	—
	<hr/>	<hr/>
	38	26

Из приведенных выше данных видно, что в течение года аппарат Орготдела претерпел значительные изменения. Эти изменения произошли вследствие рационализации работы Орготдела, количественного сокращения первичной сети и выделения в рабочую кооперацию на постоянную работу двух инструкторов. При этом следует отметить, что такое изменение не только не повлияло отрицательно на состояние работы, но в значительной степени ее уточнило. Инструкторский аппарат по своей квалификации за малым исключением является опытным, с практическим стажем по несколько лет.

Руководство работой. Руководство работой Организационного Отдела осуществлялось в лице члена Правления, заведывающего Орготделом. Кроме того, в работе самого правления „Северосоюза“ было уделено организационным мероприятиям значительное внимание. Почти на каждом заседании заслушивались и рассматривались доклады Орготдела по отдельным вопросам его работы, увязывая таким образом организационную работу с общими хозяйственными мероприятиями Союза.

Работа в центре. Работа в центре заключалась в руководстве и направлении деятельности районных инструкторов на периферии и разработке различных организационных вопросов. За истекший год были разработаны вопросы и даны в качестве руководящего материала аппарату Союза и на места: по упрощению и сокращению счетоводства и отчетности, планированию работы кооперативов, калькуляции товаров, вовлечению молодежи и женщин в кооперацию, кооперированию бедноты и использованию фонда кооперирования бедноты, снижению цен, расходов, рационализации работы и аппарата, укреплению собственных средств кооперативов и союза, укреплению и развитию деятельности лавкомиссий, коопросветработы, проведению Международного Кооперативного дня и других революционных праздников и пр. Проведено обследование работы ряда отделов Союза.

При проверке этих указаний на местах оказалось, что почти все руководящие указания Орготдела в должной мере находили свое практическое применение в работе.

Кроме того, за отчетный год проведено 4 инструкторских совещания, на которых проработан ряд главнейших вопросов инструкторской деятельности и периферии.

Как метод содействия укреплению и развитию кооперативной сети в работе Орготдела в центре значительное место занимала консультация. Этот вид работы проводился двояким образом—устно и письменно, при чем большая доля проведенной работы падает на устную консультацию приезжающих представителей кооперативов с мест. Работа по своей сути весьма разнообразна. По приблизительным подсчетам за отчетный год дано различных советов и указаний до 2.500.

Работа статчасти. Работа статистической части Орготдела Северосоюза в 1926—27 году, в основном сводившаяся к изучению деятельности кооперативов членов Северосоюза, проводилась в плановом порядке и была построена в соответствии, с одной стороны, с тем минимумом работ, который был установлен на статсовещании при Центросоюзе и должен выполняться стат'ячейками Союзов и, с другой стороны, учитывая нужды и запросы самого Союза в получении тех или других материалов, характеризующих работу низовой сети.

Наиболее крупные работы, проведенные статчастью за отчетный год, это: основной учет низовой сети за год работы с подробной разработкой материалов и с группировкой кооперативов по размеру оборота и уездам, учет низовой сети на 1-е апреля за полгода работы, также с подробной разработкой отчетов, учет выполнения сетью директив по снижению цен и расходов и выполнение необходимой отчетности перед центральными и местными организациями и учреждениями. Повышенные требования центра, самого Союза и различных

учреждений, заставили значительно расширить программу учета, в то же время сельская сеть Северосоюза, насчитывая 309 кооперативов, из коих $\frac{3}{4}$ интегрального типа (торговля и маслоделие) осложняла учет и требовала внимательного анализа поступающих данных. Спешность выполнения многочисленных заданий, напр., ежемесячный учет снижения цен по низовой сети, по требованию различных организаций, создавала напряженность работы статаппарата и как минус не давала возможности и времени для более глубокой проработки получаемого весьма ценного материала. Несмотря на присутствие осложняющих обстоятельств, Орготдел достиг больших результатов по изучению работы периферии и разработанные по его указаниям материалы, в сводках, охватывают все главнейшие моменты работы. Кроме того статаппарат выполнял работу по специальным заданиям, (запросы губернских и уездных организаций) и давал различные справки о состоянии и работе сети, принимал также живейшее участие во всех заседаниях оргкомиссии, инструкторских и др. совещаниях, в работах комиссии при Губкоопсовете, по сокращению отчетности в работах II-го Всесоюзного С'езда статистиков и экономистов. Материалы статчасти используются в повседневной практической работе, для различных докладов о состоянии кооперации и для статей и заметок в местных органах печати.

Связь с организациями.

Проводимая Организационным Отделом работа была на протяжении всего года целиком увязана с директивными указаниями Центросоюза и Губернского Коопсовета. Связь с Центросоюзом осуществлялась путем посылки ему отчетов и планов работ и различных статистических сводок, а также и путем взаимного посещения. Наиболее тесная связь поддерживалась с Губкоопсоветом, в работах которого, путем участия в различных секциях, заседаниях президиума и с'ездах Орготдел принимал живейшее участие. Разумеется, как и вся деятельность „Северосоюза“, организационная работа в полной мере согласовывалась и увязывалась с советскими и партийными органами.

Работа инструкторов на периферии и в центре района.

Основная работа Организационного Отдела естественно проводилась через районных инструкторов. Район „Северосоюза“ был разбит на инструкторские районы, а за каждым таким районом, с чисел кооперативов от 14 до 18 закреплялся инструктор.

В течение года инструкторами проработано, если считать рабочий день за $6\frac{1}{2}$ часов, 7976 дней, что в среднем составляет на одного инструктора 31 день в месяц (рабочий день инструктора на периферии в силу ряда причин, коренящихся в самом характере и обстановке его работы, значительно больше $6\frac{1}{2}$ часов), из коих падает на дорогу 4,1 дня и на работу 26,9 дн.

Проработанное время распадается так:

На работу в кооперативах и центре своего района 6936 дн. или 85,82%. На дорогу (раз'езды) 1040 дней или 14,8%.

За это время сделано 2298 посещений, что составляет 107 посещений на 1 инструктора или 5,7 посещений в среднем на 1 кооператив.

За каждое инструкторское посещение проведено в кооперативе в среднем 2,8 дня.

По своему содержанию проделанная инструкторами работа распадается таким образом:

Ревизия и обследование	628 работ. или	9,30%
Инструктирование по счетоводству и постановка отчетности	1223 " "	18,12%
Составление отчетов и планов работ	995 " "	14,74%
Участие в общих собраниях, заседаниях и совещаниях	1360 " "	20,15%
Работа по снижению цен и расходов	284 " "	4,21%
Учебно-курсовая и агитпропработа	925 " "	13,70%
Работа в центре своего района	1336 " "	19,78%
Итого	5415 работ. или	100%

Из приведенного выше видно, что большая часть рабочего времени инструкторами проведена на работе в кооперативах, что свидетельствует о правильности взятой линии на уделение работе в кооперативах большего времени.

Мероприятия по кооперированию и усилению кооперативной общестственности и активности пайщиков.

Значительные достижения в хозяйственной деятельности сети потребовали от „Северосоюза“ обращения внимания на еще большее развитие общественного начала в кооперативах, на усиление активности кооперированного населения и привлечение его к более широкому участию в кооперативной работе и наряду с этим всемерного вовлечения в ряды членов кооперативов некооперированного населения. Эта весьма важная задача осуществлялась путем регулярного проведения квартальных и полугодовых собраний членов и отчетности на этих собраниях выборных органов; углубления и оживления работы лавочных комиссий и создания их там, где это необходимо; создания вокруг кооперативов актива из пайщиков и привлечения его на расширенные заседания правления для обсуждения вопросов жизни кооператива, осведомления кооперированных масс через них о состоянии дел кооператива и вовлечения в кооперативные ряды некооперированного населения, регулярного проведения волостных кооперативных совещаний, увязывая через них кооперативную работу с общим хозяйственным строительством волости и вовлекая в кооперативное строительство советские и общественные организации. Эти мероприятия при проведении итогов работы сети дали должные плоды. Так, например, крайне слабая активность пайщиков в переыборную кампанию 1925—26 года возросла в кампанию 1926—27 года до 38—40% в среднем (посещаемость пайщиками собраний). Число членов в кооперативах возросло за год с 79.534 до 93.346, а процент кооперированности хозяйств возрос с 67,01% до 75,88%. Число лавочных комиссий в кооперативах к 1 октября 1927 года увеличилось с 44 до 62. Вместе с этим возрос в широких слоях населения и интерес к кооперации. Это уже одно позволяет говорить об успехах по выполнению вышеуказанных задач.

Кооперирование бедноты.

Вопрос кооперирования бедноты на протяжении всего года стоял одной из основных задач работы Орготдела. С этой целью из прибылей кооперативов и Союза за 1925—26 год были проведены отчисления в фонд кооперирования бедноты. Своевременно были даны указания по использованию фондов и вовлечению бедноты. Кооперативам финансово не

окрепшим, в коих фонды кооперирования бедноты не были созданы за отсутствием избытков, рекомендовалось проводить кооперирование за счет фонда Союза, отпускаемого в долгосрочную ссуду, путем предоставления беднякам работ по возке товаров и других временных встречающихся в жизни кооперативов работ.

Всего по сети и Союзу в фонд кооперирования бедноты было отчислено с остатком от прошлого года 30.847 руб. Израсходовано на кооперирование бедноты 12.926 руб. и хозяйственное обслуживание бедноты—291 руб., а всего 13217 руб. или 42,85%. Кооперировано за счет фонда и других источников на 1 октября 1927 года 3691 челов. Приведенные данные, несмотря на исчерпывающие указания по этому вопросу и постоянное, на протяжении года, подталкивание, свидетельствуют о далеко неполном использовании кооперативами фондов. Причиной такого крайне ненормального использования фондов является недостаточно проявленная активность руководящего аппарата сети.

В целях поднятия активности кооперированной бедноты, всей сети были даны указания о втягивании бедноты в актив пайщиков, привлекая ее наряду с активом к обсуждению вопросов жизни кооператива; эта работа проводилась и через инструкторский аппарат. Кроме того инструкторский аппарат принимал участие в проведении почти всех собраний бедноты. Следует отметить, что работа по кооперированию бедноты к концу года значительно оживилась и что в этой работе имеются еще большие возможности. Задача Орготдела и сети эти возможности полностью использовать.

Кооперирование женщин и молодежи. В работе по вовлечению молодежи и женщин в кооперацию 1925—26 год дал сравнительно слабые результаты, в особенности по сельской сети.

Поэтому перед Орготделом стояла задача провести в 1926—27 году ряд мероприятий, могущих способствовать увеличению их кооперирования и вовлечению в практическую работу кооперации. К таким мероприятиям, проведенным в истекшем году относятся: указания по кооперированию женщин и молодежи из бедняцких слоев населения за счет фонда бедноты, путем установления вторых паев на хозяйства с широкой рассрочкой внесения денежного паевого взноса; по выдвиганию молодежи и женщин на практическую работу; по ведению кооперативно-воспитательной работы через кооперативные секции делегатских собраний среди женщин и совещания и конференции среди молодежи, привлечению в различные кооперативно-просветительные комиссии и кружки; по оказанию материальной помощи учреждениям в части улучшения быта женщин—дет'ясли, площадки и т. п.

Данные, характеризующие результаты кооперирования женщин и молодежи и вовлечения их в практическую работу, показывают следующее:

Если на 1/X—1926 г. молодежи состояло 1270 членов или 1,60% к общему числу членов, то на 1/X—1927 г. состояло 2378 членов или 2,55% к общему числу членов.

Если на 1/X—1926 г. женщин состояло 10.292 члена или 12,94% к общему числу членов, то на 1/X—1927 г., состояло 12.892 члена или 13,81% к общему числу членов.

Из этого числа кооперировано за счет фонда кооперирования бедноты:—189 членов, женщин—949 членов; за счет установленного второго пая на хозяйство: молодежи—670 членов, женщин—1101 членов.

В органах управления и контроля:

Если на 1/X—1926 г. молодежи состояло 102 человека или 11,17% к общему числу, то на 1/X—1927 года состояло 96 человек или 11,92% к общему числу состава выборных органов.

Если на 1/X—1926 г. женщин состояло 38 человек или 4,18% к общему числу, то на 1/X—1927 г. состояло 61 человек или 6,58% к общему числу состава выборных органов.

Кроме того на 1 октября состояло:

В лавочных комиссиях, молодежи—12 человек или 4,33%, женщин—50 человек или 18,05% всего состава членов лавкомиссий.

Среди работающего технического персонала в кооперативах состояло на 1/X—1927 г. молодежи—173 человека или 15,47%, женщин—69 или 6,18% всего состава платных постоянных работников.

Практикантов на различных работах в кооперативах на 1 октября 1927 г. состояло: молодежи—40 человек, женщин—13.

В течение года охвачено различными культурно-просветительными кружками и пропущено через курсы по подготовке и переподготовке кооперативных работников, молодежи—201 чел., женщин—68, а всего 269 человек.

В целях вовлечения молодежи и женщин в кооперативные ряды, аппаратом Организационного Отдела, а также и первичной сетью, принималось участие по проработке вопросов кооперативного строительства на 11-ти различных совещаниях, конференциях молодежи и женщин и в работах 6-ти кооперативных секций делегатских собраний, которыми было охвачено, включая сюда сельскую, городскую и рабочую кооперацию, 105 женщин. Таким образом, из приведенного выше видно, что кооперирование и вовлечение в кооперативную практическую работу молодежи и женщин растет; тем не менее следует отметить, что в этой области работы имеются еще значительные возможности, а поэтому, как и раньше, она должна являться первоочередной серьезнейшей задачей работы кооперации.

Рационализация кооперативной сети. Анализ основных показателей (кооперированность, паевой капитал, наценки, расходы) по группам кооперативов, разбитых по размеру средне-месячных их оборотов, произведенный Организационным Отделом за два последних года, со всей очевидностью показал, что оптимальному типу потребительского общества в нашем районе отвечает такое, у которого число членов не ниже 300—400 человек (500—600 домохозяев) и месячные обороты которого не ниже или около 10 тысяч рублей. Вместе с тем, этот же анализ показал, что имевшее место в последние годы предубеждение против многолавок не совсем основательно; наоборот, за последний год имелся на-лицо как раз рост небольших многолавок (одна центральная лавка и 2—3 отделения), дающих также благоприятные показатели не только по моментам хозяйственным, но и вполне удовлетворяющих требованиям кооперативной общественности.

На основании полученных выводов Организационный Отдел наметил в 1926—27 году план рационализации сети, сводившийся в главном: а) к укрупнению существующих мелких кооперативов и б) присоединению торгующих несоюзных маслоартелей к сетевым кооперативам.

Всего по плану было намечено слить 30 потреббществ и присоединить 12 несоюзных маслоартелей.

Потратив на эту работу много времени и сил, Организационный Отдел может констатировать значительные достижения, а именно: к концу года было объединено 51 потребобщество и 25 несоюзных торгующих кооперативов слито с сетевыми кооперативами. Таким образом, к концу 1926—27 хозяйственного года число членов союза с 309, имевшихся в начале года, уменьшилось до 267 и в том числе 9 принятых вновь в члены союза.

План укрупнения кооперативов обращал особенное внимание на Грязовецкий район и Лежскую волость, где коопсеть была исключительно мелка, где укрупнение кооперативов было особенно нужно и где оно в прошлом проходило особенно туго. К концу года, после кампании, проведенной инструкторами, в Лежской, например, волости вместо 35, считая и несоюзные, но торгующие маслоартели, стало только 21 союзных и 6 несоюзных торгующих кооперативов, при чем одних несоюзных втянуто в нормальную сеть 10.

Население, в общем, шло сравнительно охотно на укрупнение, понимая, что дальнейшее снижение расходов и наценок немислимо без этого мероприятия. В отдельных случаях имело место сопротивление укрупняемого не только со стороны населения, но и со стороны правленцев, что понуждало союз применять и меры экономического воздействия.

Вследствие того, что процесс укрупнения сети шел в течение всего года, дать более или менее точный суммарный результат полезности его крайне затруднительно. Однако, такие данные, как сокращение числа работающих правленцев с 560 человек до 462 (здесь конечно дало отражение и проведение мероприятий по режиму экономии), сокращение числа счетных работников на 75 человек—дают представление о целесообразности проделанной работы. Во всяком случае, на одном только аппарате, не считая расходов по поездке закупщиков за товаром, канцелярских и т. п. расходов, экономия выразится в 55—60 тыс. рублей.

Работа по рационализации сети еще не закончена и в 1927—28 хозяйственном году остается еще достаточно работы.

Укрепление финансов сети и союза. Несмотря на то, что еще в прошлом году правление союза констатировало значительное оздоровление финансов низовой сети и самого союза, тем не менее оно уже тогда отметило необходимость более быстрого увеличения своих оборотных средств. То обстоятельство, что нужды государства, находящегося в периоде реконструкции своего хозяйства, в периоде дальнейшего строительства фабрик и заводов, требовали сосредоточения у него максимальных средств для этой цели,—налагало на нас обязанность решительным темпом обеспечить рост оборотов исключительно своими средствами, без надежд на какое-бы то ни было увеличение кредитов.

Мероприятия в сети проводились в трех направлениях: а) доведения паевого участия членов до полных пяти рублей; б) мобилизации свободных средств пайщиков и населения в виде вкладов и займой и в) высвобождения в оборот средств, находящихся в неподвижном состоянии (напр. в непользовательном имуществе). По Союзу эти мероприятия заключались: а) в полном сборе паевых капиталов; б) сборе с кооперативов закупочного фонда из расчета 2 рубля с каждого пайщика и в) в сокращении товарного кредитования низовки.

При каждом посещении кооператива инструкторский аппарат следил за тем, как проходит работа по сбору своих средств, побуждая на каждом собрании пайщиков к пополнению пая. В результате мы имеем: увеличение размера паевого взноса на члена с 4 р. 10 к. до 5 р. 04 к., т.-е. рост на 25,07% и увеличение вкладов с 67.567 р. до 124.535 р., т.-е. почти в два раза. Еще лучшую картину мы наблюдаем в самом союзе.

Сводный баланс низовой сети говорит и о том, что товарная наличность, в связи с увеличением оборотов, возросла при незначительном увеличении вексельной задолженности, что рост имущества почти приостановился и наряду с этим основной капитал растет очень значительно. Имевшие место в 1925—26 году случаи затраты оборотных средств и даже средств заемных в постройки (конторы и лавки) почти не повторялись в 1926—27 году, но зато нужда в этом строительстве к новому 1927—28 году стала особенно ощутима и целый ряд кооперативов стоит перед угрозой замедления своих оборотов, вследствие отсутствия торговых помещений. Такое положение со всей остротой ставит перед нами вопрос об изыскании специальных долгосрочных кредитов на лавочное строительство, при чем эта потребность определена в круглой сумме 200 тыс. рублей.

Наряду с указанными выше достижениями имеется и один весьма крупный недостаток—крайне слабое сокращение дебиторской задолженности (см. обзор по сети). Правда, в течение года эта задолженность сокращалась значительно больше и начала увеличиваться лишь в самом конце года, так как население закредитовалось в ожидании получения дотаций за масло, и наступил сезон уменьшенного поступления молока на заводы.

Необходимо также отметить наличие в 1926—27 году финансово-слабых кооперативов, вызывавших особую о себе заботу. Часть из них, как например Н. Грибцовское, Б. Комельское, Гаврильцевское пришлось ликвидировать; к некоторым другим пришлось применить такие меры, как пролонгацию векселей на длительный срок.

Раз'интегрирование.

Так как исторически сложившейся формой основных видов кооперативных организаций в нашем районе была форма интегральная (маслодельная артель с артельной при ней лавкой), то понятен медлительный темп раз'интегрирования в прошлом, так как, помимо обоснования хозяйственной выгоды его, нужно было еще изменить и самое представление у крестьянства о незыблемости этой формы кооперативной организации. Слабый темп раз'интегрирования до отчетного года объясняется и тем, что низовые работники и даже работники сельсоюзов подходили к нему с чрезмерной осторожностью. Происходило это так потому, что в недавнем прошлом маслоделие имело очень плохую финансовую базу и неустроенную маслодельную сеть, т.-е. состояние, которое вызывало опасение, что маслодельная артель не устоит на ногах без большой поддержки сельсоюза, или развалится на ряд мелких артелей вследствие отсутствия центральных маслозаводов.

Вот цифры, характеризующие тогдашнее положение: на 1-е окт. 25 г. паевой капитал по маслоделению выражался в 26.112 руб., а на это же число внесено было в сельсоюзы 38.338 руб.; на 1-е окт. 26 г. паевой капитал выражался в 70.348 р., а внесено в союзы 92.970 руб.; имущества масл. заводов было на 1-е окт. 26 г. на 557.221 р., а свой

Инд. 1053 227274

1033322

ВОЛГОГРАДСКАЯ
область
им. А. В. Бабушкина



основной и специальные капиталы у маслоделия достигали всего лишь 466.408 руб.

В связи с тем, что в 26—27 году маслоделие в финансовом отношении значительно окрепло, этот год и явился годом переломным в деле раз'интегрирования сети. В противоположность 25—26 году, когда план раз'интегрирования был невыполнен, в отчетном году план выполнен с превышением: было намечено к раз'интегрированию 42 кооператива, а раз'интегрировано к 1-му октября 27 года 54.

Выполнению плана помогло и то обстоятельство, что в отчетно-перевыборную кампанию вопрос о раз'интегрировании был поставлен во всех кооперативах и подвергся серьезному обсуждению пайщиков; на этих же собраниях были разделены капиталы между торговлей и маслоделием и утверждены отдельные оперативно-финансовые планы.

Выводы, к которым пришел Организационный Отдел в результате двухлетней работы по раз'интегрированию, вполне благоприятны и не вызывают сомнений в том, что в новом году раз'интегрирование не только пройдет во всех кооперативах, но и будут ощущаться определенные полезные результаты.

К концу 26—27 года организационный отдел может констатировать, что: 1) раз'интегрирование способствовало рационализации нашей низовой сети, 2) вопреки опасениям, темп кооперирования населения в чистых п. о. не только не ослаб, но и усилился, 3) приток паевых капиталов растет быстрее, чем в интеграле, 4) обороты чистых п. о. не только не отстают, но и обгоняют рост в интегралах, 5) расходы не только не повысились, но даже обнаруживают стремление к большему, чем в интеграле, снижению.

Планирование хозяйственной работы сети. До последнего года наши кооперативы работали без плана, ограничиваясь товарной сметой доходов и расходов. Поэтому Организационному Отделу пришлось, прежде чем по-настоящему начать планировать кооперативную работу, провести осенью прошлого года курсы-с'езды низовых работников, на которых не только научить технике планирования, но и дать понятие, убедить в необходимости этого плана.

Можно смело сказать, что значение плана в кооперативном хозяйстве было осознано большинством работников на этих курсах, однако,—это также надо откровенно сказать,—большое нагромождение в преподанной нами форме плана табличного материала, усложнившего технику его составления, не позволило, или, точнее, затруднило использовать его целиком и полностью в повседневной практической работе. Тем не менее план, как основная руководящая веха, находил отражение в работе, ибо в своих докладах на различных собраниях правления к-вов производили сравнение своей работы по отношению к плану. Для того, чтобы внедрить план в повседневный обиход, инструктора при своих посещениях к-вов проверяли исполнение плана и корректировали его совместно с правленцами потреббществ.

Второй недостаток в постановке планирования заключался для истекшего года в том, что планы низовых к-вов не были в органической связи с планом самого союза. Правда, торгово-закупочный план союза поверялся, такими же планами кооперативов, но в целом, во всех своих частях, он увязки не нашел.

В конце года орготдел проработал упрощенную форму плана на 27—28 хоз. год, который лишился недостатков предшествовавшей формы.

Снижение цен и качество товаров. Работа по снижению цен была в истекшем году одной из главных работ Организационного Отдела, она же потребовала и значительного количества времени. В начале 26—27 года мы имеем по низовой сети невыполнение постановления ГИК'а о предельной норме наценок, поэтому осенью же, первоначально на курсах-с'ездах низовых работников, а затем при посещении кооперативов в отчетно-перевыборную компанию пришлось усиленно поднажать на снижение наценок и цен, найти возможности к этому снижению, в результате чего к 1-му января 27 года к-вы не только уложились в норму, указанную ГИК'ом, но и снизили свои наценки значительно ниже.

По этой последней причине февральская директива правительства о 10% снижении цен к 1 июня по сравнению с уровнем цен на 1 января в первое время проводилась кооперативами туго и потребовала вновь усиленного воздействия аппарата Организационного Отдела. Пришлось произвести об'езд всех кооперативов и проинструктировать правления кооперативов о порядке выполнения директивы и о самоконтроле за снижением цен. Этот об'езд пришлось повторить в отношении 20% сети, по которым велось наблюдение за тем, как идет снижение цен.

Имели место и извращения. Так, некоторые к-вы снизили цены на второстепенные товары, а на главнейшие промышленные товары цены снижены не были. Некоторые к-вы очень слабо снижали цены за свой счет, другие, — но таких очень немного, — цены снизили до явноубыточных, полагая, что после 1-го июня они выровняют их за счет дальнейшего снижения в опте.

К к-вам, недостаточно или несвоевременно выполнившим директиву о снижении цен, приходилось применять меры воздействия. Правлением союза 98 кооперативам был об'явлен выговор и о 7 дело передано Губторготделу для привлечения к ответственности.

К сроку, т.-е. к 1-му июня, по всей нашей сети эта директива правительства была выполнена с небольшим превышением. Наблюдение за снижением цен после этого срока и до конца года показывает, что цены и дальше продолжали снижаться, но участие в этом кооперативов уменьшается и снижение идет главным образом за счет промышленности и опта.

Далеко не маловажной работой в связи с кампанией по снижению цен была другая — по улучшению качества товаров. Так как это качество в известной мере зависит от умелого хранения товаров, на эту сторону было обращено внимание инструкторского персонала. Кроме того Орготделом были проведены во всех районах курсы-с'езды продавцев, на которых среди других вопросов обсуждался и вопрос о качестве товаров.

Режим экономии и сокращение расходов. Уже одно то, что с начала минувшего года кооперативные организации стремились снизить свои цены на главную возможность снижения цен — сокращение расходов. Уже при составлении планов на 1926—27 хоз. год предусматривалась необходимость максимального сокращения расходов и в этих целях Организационный Отдел разработал предельные нормы расходов для кооперативов в зависимости от их оборотов и на основе этих норм каждому к-ву была дана персональная норма. Расходными сметами предусматривалось сокращение ряда расходов и в частности сокра-

шение платных членов правления до одного. Однако, в начале года к-вы полностью в наши нормы уложиться не смогли вследствие увеличения в этом году размера уравнительного сбора.

Директива правительства о 15% сокращения расходов к 1 июля вновь заставила к-вы пересмотреть свои расходы и произвести их дальнейшее сокращение. Эта директива подавляющей массой кооперативов была выполнена.

Снижению расходов чрезвычайно способствовала проводимая работа по рационализации (укрупнению) сети и частично раз'интегрирование.

По плану Орготдела намечалось провести два мероприятия, также способствующие сокращению расходов: а) организацию долевого и совместных закупок к-вов и б) введение в практику писем-заказов с водителями товара, вместо поездок закупщиков. Однако, ни то, ни другое мероприятие сколько-нибудь широкого распространения в минувшем году не получило.

Цифровое отображение работы по сокращению расходов можно видеть из обзора низовой сети.

Работа по внутри-союзному инструкториванию. Эта крайне важная и неотъемлемая работа Орготдела велась к сожалению, в очень скромных размерах, т. к. произведенное сокращение в центральной группе инструкторов (к концу года их было только двое) не оставило для нее ни достаточного времени, ни сил. Тем не менее такие вопросы, как сокращение расходов по самому союзу, рационализация отдельных частей союзной работы разрешались при деятельном участии Орготдела.

В начале года, когда аппарат не был так урезан, силами Орготдела было произведено обследование некоторых частей союзного аппарата. Был намечен и более обширный план обследования с привлечением к этой работе инструктора Центросоюза в качестве руководителя, но получить его так и не удалось.

К этого же порядка вопросам следует отнести и работу в плановой комиссии при Орготделе. В этой комиссии были проработаны планы и сметы союза, контрольные цифры по низовой сети и определены кредитные лимиты кооперативам.

Борьба с хищениями и растратами. Бесспорно, что если бы Орготдел попытался бороться с растратами в кооперации силами только одного своего аппарата, то эта борьба была бы обречена на неудачу. Поэтому все внимание Орготдела было сосредоточено на мероприятиях предупредительных. К ним следует отнести: лучшую постановку счетоводства, поднятие квалификации ревизионных комиссий, повышение материального уровня служащих и наказание всех случаев растрат и недочетов, кроме самых незначительных, объясняемых условиями работы.

Хотя сумма растрат в 1926—27 году и уменьшилась, но все еще остается недопустимо-большой. Характерно отметить, что, при небольшом падении суммы растрат число случаев их упало весьма резко, т. о. каждый случай растраты стоит кооперативной организации дороже, чем в 1925—26 году. Все это вызывает необходимость не только не ослаблять этой борьбы, но с помощью ревизионных и лавочных комиссий и активной части пайщиков ее усилить.

Учебно-курсовая работа. Чрезвычайно серьезные задачи, стоявшие к решению перед низовыми кооперативными работниками, естественно вызывали необходимость поднятия их квалификации, а поэтому Орготдел, в соответствии с планом, утвержденным собранием уполномоченных, развернул в 1926—27 году большую учебно-курсовую кампанию. Эта кампания проводилась в два периода—в марте и в сентябре и охватила следующие категории работников: членов правлений, членов ревкомиссий, счетоводов и продавцов, при чем курсы - с'езды счетоводов и ревкомиссий были в каждом инструкторском районе проведены дважды. Всего таким образом было проведено 66 различных курсов.

Всего через курсы пропущено 903 человека, считая в этом числе и повторное посещение курсов счетоводами. Прошло через курсы счетоводов 90,1%, ревкомиссий—61,39%, продавцов—80,8%, членов правлений—77%.

Вследствие того, что курсы были весьма краткосрочны, программы их составлялись из самых злободневных вопросов и потому курсы носили характер с'ездов с целью коллективного инструктирования работников. Однако, как бы они краткосрочны не были, но польза оии дали ощутимую и большую. Так, квалификацию всей массы счетоводов уже не сравнишь с той, какая была год или два тому назад. Если в то время инструкторскому персоналу приходилось в большинстве кооперативов самому составлять отчеты, то в прошлую отчетную кампанию это было исключительно редким, случайным явлением. Ревизионные комиссии, которые ранее ограничивали свою работу учетом кассира и приказчика, в данное время, вполне прилично справляясь с ревизиями должностных лиц, оценивают уже работу к-ва в целом и становятся надежным орудием общественного контроля. Курсы - с'езды продавцов затронули такие вопросы как условия и порядок приемки, хранения и отпуска товаров, общественное значение кооперативного продавца, а также порядок перехода на метрическую систему.

Недостатками наших учебно-курсовых мероприятий следует признать: иногда недостаточную хозяйственную организованность, иногда слабое обеспечение курсов-с'ездов лекторскими силами и вполне подходящими помещениями.

Другие виды кооппросвет. работы. Следующий вид нашей работы— кооперативное самообразование. Однако, достижения в ней скромны: в 1926—27 году работали 7 кружков заочных курсов Центросоюза и 27 кружков самообразования.

В начале года Орготдел дал кооперативам инструкции к составлению планов и смет по культработе, тезисы о формах и методах кооп. агитпропработы, рекомендательный список кооперативной литературы и др. руководящий материал. Организация книжных полок и книготорговля сельских к-вов была очень слаба. Эту работу, как показывает опыт работы с „Северным Печатником“ и „Книга—деревне“, можно двинуть быстрее лишь при организации небольшой книжной базы при союзе, задержка в открытии которой происходит в виду отсутствия в распоряжении союза подходящего помещения.

Работниками Орготдела проводились беседы в Доме Крестьянина и прочитаны лекции по кооперации на курсах красноармейцев-отпускников.

Кроме того, Орготдел проводил целый ряд советских и кооперативных кампаний—Международный день кооперации, день работниц, МЮД и т. д.

Намечавшиеся курсы по переподготовке инструкторов не состоялись вследствие того, что Центросоюз отказался обеспечить их лекторскими силами. Поэтому Орготдел вынужден был ограничиться посылкой одного инструктора на курсы Центросоюза, бывшие в Москве. Кроме того был командирован зав. статчастью на всесоюзное статсовещание, носившее курсовой характер. В 1926—27 году союз по-прежнему имел одного инструктора-стипендиата на высших практических курсах Центросоюза.

Имевшийся в союзе культфонд был в большей своей части израсходован на поддержку Кооп.-Эконом. Техникума, на издание руководящего и агитационного материала, на устройство детских яслей и т. п. Данные о расходовании средств к-вов для проведения культурно-просветительной работы помещены в обзоре о состоянии сети.

Как отразилась деятельность Орготдела на состоянии низовой сети, см. обзор деятельности о-в п-лей, пайщиков Северосоюза.

Финансы Северосоюза.

Основным документом, дающим представление о хозяйственно-финансовой деятельности союза на 1 октября 1927 года, является генеральный заключительный баланс.

Чтобы установить произошедшее в течение отчетного года изменение в состоянии хозяйства союза и чтобы сравнить изменение балансовых статей на 1 октября 1927 г. и на 1 октября 1926 года, произведены исключения и зачеты из корреспондирующих статей балансов.

Прежде чем перейти к хозяйственной оценке баланса с точки зрения ликвидности актива и устойчивости вообще финансового положения союза, считаем необходимым указать, что почти все статьи баланса с максимальной возможностью были подвергнуты инвентаризации с проверкою по натуре и переоценке всех денежных, материальных и имущественных ценностей. Все безнадежные и сомнительные долги, как по открытым счетам, так и по вексялям, списаны на имевшиеся резервы или на убыток. Все расчеты с дебиторами и кредиторами пересмотрены и по возможности уточнены.

Рост балансов в целом.

Разбирая отдельные статьи сравнительных сводных балансов и соотношение их как к общей сумме баланса, так и актива к пассиву, мы видим, что сумма баланса брутто с 3.578.556 руб. увеличилась до 3.833.230 руб. или на 7,11%, а сумма баланса нетто (с 2.580.046 руб. до 2.934.291 руб.) повысилась на 13,73%.

Пассив. Пассивная часть баланса состоит из собственных средств Северосоюза, которые составляют:

на 1/X — 1927 г. 1.421.713 р. 50 к. — 48,48% к балансу

„ 1/X — 1926 г. 1.187.225 р. 57 к. — 46,02% „ „

Из этих сумм в оборотный капитал Северосоюза входит 751.364 р. на 1 октября 1927 г. или 52,7% к сумме собственных средств или 25,6% к сумме баланса нетто, тогда как на 1/X 1926 года в обороте собственных средств было 440.826 р. или 40,1% к сумме средств т.-е. удельный вес к сумме баланса 18,5%, что дает в простом сравнении увеличение на 7,1%.

Всех заемных средств на 1 октября 1927 года 1.512.578 руб. или 51,55%, а на 1 октября 1926 г. 1.392.820 р. или 53,98%. Это сравнение показывает, что чужие средства в абсолютной величине возрасли на 119.757 р. 81 к., а в простом сравнении удельного веса дали понижение на 2,43%, увеличившись против 1926 г. на 8,60%

В общем пассивы увеличились на 354.245 руб. 74 к. или 13,69%, из них за счет собственных средств 66% и в абсолютной величине 234.487 р. 93 к.

Актив. Объем всех оборотных средств за отчетный период с 2.083.334 р. увеличился до 2.421.076 руб. или 16,21%, опередив рост баланса на 9,73%.

Соответственно удельный вес оборотных средств в общей сумме средств повысился с 80,75% на 1 октября 1926 г. до 82,51% на 1 октября 1927 года, т.-е. на 1,76%.

В развитие приведенных изменений дается (см. стр. 35) таблица балансов нетто на 1 октября 1926 г. и на 1 октября 1927 года.

Изменения по статьям актива.

Денежные средства. По этой группе счетов баланса вошли касса, простые текущие счета и денежные средства в пути. Остатки этих денежных средств, занимая в начинательном балансе 79.267 руб. или 3,07%, в заключительном увеличиваются до 115.769 руб. или 3,95% к сумме актива.

Таким образом все денежные средства дают рост — 46,05%. Из этой общей суммы остатков средств состоит на текущих счетах 68.033 руб. 08 к. на 1/X 27 г. и 65428 р. 94 к. на 1/X 26 г.

На 1/X 1927 г. На 1/X 1926 г.

В том числе:

в Госбанке	15396.13	1186.24
во Всекобанке	45886.82	51502.89
в Комбанке	165.42	12205.03
„ Сельхозбанке	6584.71	534.78

Столь высокая норма денежного остатка объясняется двумя условиями: во первых стремлением правления держать средства в мобильном состоянии на случай немедленного расчета с поставщиками по дефицитным товарам и, во вторых тем, что все развивающиеся вексельные операции требовали бесперебойного их покрытия.

Ценные бумаги. В эту статью входят ценные бумаги в портфеле и сданные Гомху в обеспечение арендных договоров.

Ценные бумаги как в начинательном балансе (2.873 р. 15 к.), так и в заключительном (3.158 р. 85 к.) занимают весьма незначительное место. Удельный вес их в активе составляет 0,11% на 1 октября 1927 г. и 0,11% на 1 октября 1926 г.

Наложённые платежи. Инкассированные дубликаты на отправленные товары и наложенные платежи представляют незначительную сумму, выражающуюся на 1 октября 1926 г. в 887 руб. 55 к. и на 1 октября 1927 г. 2470 руб.

Векселя к получению. По балансу брутто в эту статью входят векселя в портфеле, протестованные, просроченные и учтенные.

Вся масса векселей по балансу на 1 октября 1927 года составляла 708.567 р. 39 к. против 545.298 р. на 1 октября 1926 года.

Если исключить из баланса брутто векселя, учтенные суммы коих находятся в других статьях актива, и зачеты за счет резервов по сомнительным вексельным долгам дебиторов,—то об остатках векселей к получению дает наглядное представление помещенная ниже таблица.

	На 1 X—1926 г.	На 1 X—1927 г.
Векселя в портфеле	118429.43	391134.63
„ на инкассо	19042.—	—
„ протестованные	141.29	707.90
„ просроченные	275.22	10872.58
	<hr/>	<hr/>
	137887.94	402715.11

Вексельный кредит периферии занимает 5,34% начинательного баланса и на 1 октября 1927 г. достигает кульминационного пункта 17,03% актива.

Такое нарастание вексельной задолженности произошло вследствие закрытия низовке госбанком векселедательского кредита, а также сокращения кредита во Всекобанке. Но в общем увеличение суммы векселей вполне соответствует росту торгового оборота и паевых взносов.

Что же касается вексельной дисциплины и проведении жесткой финансовой политики, много говорить вряд ли нужно. Борьба с низовкой за своевременность расчетов с неплатежами и просрочками платежей по векселям велась неослабно. Все меры и способы применялись для того, чтобы приучить первичку свои обязательства выполнять в срок и полностью. Несмотря на все это, вся вексельная масса в качественном отношении ухудшилась на 2,8%; следовательно, абсолютная благонадежность покупательских векселей выражается 97,3%.

Товары и материалы. Запасы товаров и материалов уменьшились на 233.241 р. 64 к. или на 14,77%. Удельный вес товарных запасов понизился с 61,20% до 45,86%, т.-е. на 15,34%.

Причиной сокращения товарных активов явилась быстрая оборачиваемость товаров, а заготовка товаров снабжения, вследствие неблагоприятной обстановки рынка, не успевала идти за темпом реализации товарных запасов, что вполне естественно привело к сокращению балансовой доли товарных остатков.

Дебиторы. В эту группу счетов входят покупатели, поставщики, организации и лица по разным расчетам, рабочие и служащие по вознаграждению, переходящие суммы и производство и переработка.

В начинательном балансе долги по всем открытым счетам составляли 287.143 руб. 65 коп. или 11,14% к активу, а в заключительном 556.798 р. 28 к. или 15,67%. Иными словами, весь дебиторский счет увеличился на 269.654 р. 62 к. или на 94,20%.

Поставщики. Задолженность за поставщиками по своему удельному весу занимает первое место среди всей дебиторской массы, достигнув на 1 октября 1927 г.—317.181 р. 78 к. против 173.827 руб. 95 к. на 1 октября 1926 г., т.-е. повысилась на 143.353 руб. 83 коп., а удельный вес к сумме баланса возрос с 6,74 до 10,81%, составив к сумме всей дебиторской задолженности 57,22%.

Сумма задолженности по поставщикам разбивается так:

Поставщики:	На 1/X— 27 г.		%		На 1/X— 26 г.		%		1927 г. в % к 1926 г.
	к ба- лансу.	% к за- должен.	к ба- лансу.	% к за- должен.	к ба- лансу.	% к за- должен.			
Центросоюз	278999 08	9,51	50,33	134493 87	5,21	46,98	207,44		
Друг. кооп. орг.	17910 38	0,61	3,23	4070 17	0,16	1,42	440,05		
Госорганы	19685 04	0,67	3,55	29551 59	1,15	10,32	66,61		
Частн. лица и орг.	587 28	0,02	0,11	5712 32	0,22	2,00	10,28		
Итого	317181 78	10,81	57,22	173827 95	6,74	60,72	182,47		

Изменения этой статьи баланса вполне естественны и соответствуют развитию заготовительного процесса в конце хозяйственного года, т.-е. в моменты наибольшего напряжения по финансированию поставщиков по гендоговорам.

Покупатели. В начисательном балансе долги по открытым счетам составляли 72.795 руб. 71 коп. или 2,82%, а в заключительном 92.167 р. 53 к., или 3,14%, т.-е. увеличились на 126,61%.

По покупателям задолженность распределяется так:

Покупатели:	На 1/X— 27 г.		%		На 1/X— 26 г.		%		1927 г. в % к 1926 г.
	к ба- лансу.	% к за- должен.	к ба- лансу.	% к за- должен.	к ба- лансу.	% к за- должен.			
Члены союза	65115 69	2,22	11,75	29780 52	1,15	10,40	218,66		
Центросоюз	— —	—	—	14530 57	0,56	5,08	—		
Друг. кооп. орг.	23282 50	0,79	4,20	18846 34	0,73	6,58	123,54		
Госорганы	3361 01	0,11	0,61	8392 04	0,33	2,93	40,05		
Частн. лица	408 33	0,02	0,07	1246 24	0,05	0,44	32,74		
Итого	92167 53	3,14	16,63	72795 71	2,82	25,43	126,41		

Эта таблица говорит нам, что задолженность за покупателями увеличилась главным образом за членами союзов в абсолютной сумме на 35.335 р. 17 к. или 216,66%, т.-е. более чем в три раза. Увеличение задолженности покупателей объясняется с одной стороны ростом оборотов, а с другой—отсутствием вексельного материала в момент отпуска товаров, поэтому приходится в виде исключения допускать эти неудовлетворительные формы кредита.

Подотчетные лица. Задолженность на 1 октября 1927 года 50.899 р. 45 к. (1,74% к балансу), против 1 октября 1926 г. 6.312 р. 53 к. (0,24%) увеличилась на 44.586 р. 92 к., что в процентном отношении дает увеличение на 806,26% или свыше 9 раз. Остатки подот-

четных сумм 49.517 р. 20 к. числятся исключительно в оперативных авансах за московским уполномоченным и агентом по заготовке хлеба в Сибири и только 1.382 р. 25 к. в административных авансах.

Организации и лица по разным расчетам. Задолженность этой группы также увеличилась с 8.226 р. 57 к. на 1 октября 1926 г. до 88.118 р. 09 к. на 1 октября 1927 г. или на 79.891 р. 52 к., что составит в процентах 1071,21% или свыше 11 раз.

Самое крупное увеличение падает на Вологодсельсоюз, который производит расчеты по истечении каждого месяца.

Остальная задолженность дебиторов по характеру расчетов распределяется так:

	На 1 X— 1927 г.		% к ба- лансу.		% к за- долж.		На 1 X— 1926 г.	% к ба- лансу.		% к за- долж.		1927 г. в % к 1926 г.
Выд. ссуды	—	—	—	—	—	—	5522 30	0,21	1,93	—	—	—
Раб. и служ. по возн.	394	42	0,01	0,07	—	—	1125 91	0,04	0,39	—	—	34,39
Переходящ. суммы .	960	10	0,03	0,17	—	—	11661 21	0,46	4,08	—	—	8,23
Произв. и перер. .	4605	93	0,16	0,83	—	—	6783 92	0,26	2,37	—	—	67,89

Изменения сумм задолженности в этой таблице не вызывают сомнений и не требуют пояснений.

Паевые взносы в других организациях. По этому счету проходят только паи и акции на 1 октября 1927 года—213.168 руб. (7,26% к балансу,—против 1 октября 1926—191.709 р. (7,43% к балансу), что дает увеличение на 21.458 р. или 1,19%.

Наше участие в капиталах в других организациях с указанием изменений видно из нижеследующей таблицы:

	На 1/X— 1927 г.	На 1/X— 1926 г.	Изменение	
			более	менее
Общество с.-х. кредита	11900 —	29735 —	—	17836 —
Комбанк	5400 —	5400 —	—	—
Всекобанк	51823 39	51513 17	310 39	—
Акц. о-во «Северный Печатник» . .	41175 —	41175 —	—	—
Центросоюз	93094 04	40560 94	52534 04	—
Страхов. секц. Центросоюза	8775 90	8775 90	—	—
Севкормрыба	—	14549 94	—	14549 —
Архпромсоюз	1000 —	—	1000 —	—
	213168 33	191709 95	53844 43	32385 —

Эта таблица говорит о том, что Северосоюз на протяжении всего отчетного года с неослабной энергией вел работу по извлечению средств из неподвижного в более подвижное состояние и рациональному использованию паев, находящихся вне обслуживания потребителей нужд. На этом вопросе считаем необходимым остановиться несколько подробнее. Вологодсельсоюзу продано учредительских паев Сельхозбанка по номиналу на 11.000 р. со скидкой 25%, что составит 2.750 р. Архпромрыбсоюзу проданы пайи Севкормыбы на 13-549 р. под долгосрочные векселя. Приобретен крестьянский пай за 4 р. 80 к. при случайном расчете с единоличным клиентом и вся сумма паев на 6.839 р. 80 к. представлена в Сельхозбанк к выкупу за счет специального кредита от государства со скидкой 10%—683 руб. 80 коп., а причитающаяся за скидкой сумма зачислена на наш простой текущий счет в Сельхозбанке с правом снятия их со счета после первого января.

Увеличены пайи в Центросоюзе и во Всекобанке и перечислены пайи Севкормыбы на Архпромрыбсоюз. Осталась незаконченной операция по передаче акций „Северного Печатника“ Губсовнархозу в обмен на недвижимость, заключающуюся в двух-этажном доме с надворными постройками, что рядом с главной конторой.

В общем процесс реализации паев и акций дал нам возможность получить наличными и срочными обязательствами 27.955 р. при списании в убыток 3.433 р. 80 к.

Имущество: В эту статью входят здания и сооружения, незаконченные постройки и капитальный ремонт, мертвый и живой инвентарь. Стоимость имущества союза понизилась с 302.127 р. 66 к. до 284.781 р. 12 к. или на 5,74%. Понижение в удельном весе к сумме баланса - нетто (с 11,71% до 9,71%) произошло на 2%.

Общие расходы, произведенные вперед. Эта статья включает в себя расходы, произведенные по страхованию движимого и недвижимого имущества и выборке патентов, составляющие на 1 октября 1927 г. 12.107 руб. 20 коп., с удельным весом к сумме баланса в 0,41%.

Изменения по пассиву.

Векселя к платежу. Под векселями приведены все товарные кредиты, выраженные в векселях, за исключением авансовых векселей, выданных поставщикам по гендоговорам, которых на 1 октября 1927 г. выдано на 198.631 р. 62 к. против 84.834 р. 55 к., на 1 октября 1926 г., что составляет повышение на 113.797 р. 07 к. Общая сумма выданных векселей против товара по заключительному балансу равнялась 1.398.295 р. 65 к., но если сравнить эту сумму с начинательным балансом, то увеличение выразится в 420.486 р. 73 к., или 43%, а удельный вес их увеличится с 37,90% до 47,65%. Распределение векселей по поставщикам выражается в следующих цифрах:

	На 1/X—1927 г.	На 1/X—1926 г.
Центросоюз	843852.26	426935.61
Пр. потр. кооп. орг.	2448.41	—
Пр. виды коопер.	140497.22	41249.20
Госорганы	379638.12	498829.49
Частн. лица	31581.31	10794.62

Следует отметить, что самое большое увеличение вексельной задолженности падает по счету Центросоюза.

Сроки погашения распределяются так:

на октябрь Руб:	745003.07
„ ноябрь „	462723.72
„ декабрь „	190568.86

В с е г о 1398295.65

Займы. Под займами приведены банковские кредиты по учету векселей, специальные текущие счета под товары и разовые ссуды под товары. Из этой группы вынесены за баланс учтенные векселя в банках, как условные обязательства, по коим платеж может наступить только тогда, когда учтенные векселя не будут в сроки оплачены векселедателями.

Как распределяется банковская задолженность, видно из следующей таблицы:

Учтенные векселя в банках:

	На 1 X—1927 г.	На 1 X—1926 г.
в Госбанке	223090.81	300622.71
„ Всекобанке	56205.—	711.—
„ Комбанке	—	13571.04
„ Сельхозбанке	—	5950.69
Грязов. конторой в Комбанке	—	4162.—
Спец. текущ. счет под товар в обороте во Всекобанке	—	119434.98
Ссуды под товары в Комбанке	—	10000.—
	<hr/>	<hr/>
	279295.81	454502.42

Таким образом задолженность по банковским кредитам и ссудам уменьшилась за отчетный год на 175.206 р. 61 к. или на 39% к общей сумме задолженности.

В силу общей финансовой напряженности в стране и жесткой кредитной политики банков нам не удалось удержать кредиты в стабильном состоянии.

Кредиторы. Задолженность по этой группе на 1 октября 1927 г. составляла 114.282 р. 84 к. а на 1 октября 1926 г. 262.576 р. 75 к., т.-е. уменьшилась на 148 293 р. 91 к. или 56,48%. Удельный вес их составлял в начинательном балансе 10,17%, против 3,90% заключительного баланса и понизился на 6,27%. Задолженность кредиторам по открытым счетам приводится в нижеследующей таблице:

Наименование кредиторских счетов.	Сальдо на 1 X 1927 г.	Сальдо на 1 X 1926 г.
Поставщики.		
Центросоюз	4342.28	100962.81
Др. кооп. организ.	20849.23	15262.78
Госорганы	35822.38	14650.47
Частные лица	2456.61	2288.55
	<hr/>	<hr/>
	63470.50	133164.61

Наименование кредиторских счетов.	Сальдо на 1 X 1927г.	Сальдо на 1 X 1926г.
Покупатели.		
Члены союза	23455.10,5	48155.44
Др. кооп. организ.	1062.97	32288.97
Госорганы	2032.78	5143.89
Частные лица	234.68	78.06
	26785.53	85666.36
Разные кредиторы	24026.80,5	43745.78
Итого	114282.84	262576.75

Этот источник средств, к которому мы питаем большой интерес, в течение всего отчетного года занимал весьма ограниченное место. Это говорит о том, что наши кредиторы сами нуждались в средствах, следовательно, не вкладывают их в наш торговый оборот.

Капиталы. Собственные средства союза включают в себя основной, паевой, постоянный закупочный фонд и специальные фонды, имеющие разное назначение, а также доходы, так как последние для полной законченности баланса должны находить свое отражение в общей сумме всего капитала.

В заключительном балансе общая сумма капитала выражается в 1.421.713 р. 50 к. или 48,45% к балансу против 1.187.225 р. 57 к. или 46,02% в начинательном балансе, т.е. увеличилась на 234487.93 или на 13,69%.

Рост собственных капиталов представляется в нижеследующей таблице.

	Сальдо на 1/X—27 г.		Сальдо на 1/X—26 г.		1927 г. против 1926 года.				
	Сумма.	%	Сумма.	%	Более.		Менее.		
					Сумма.	%	Сумма.	%	
Основной	985811 82	33,60	928257 90	35,98	57553 92	6,20	—	—	—
Паевой	174157 71	5,94	94798 47	3,67	79359 24	83,71	—	—	—
Закфонд	119857 90	4,08	21299 72	0,83	98558 18	462,71	—	—	—
Спец. капит.	49862 91	1,70	—	—	—	—	—	—	—
Результат-прибыль	92023 16	3,13	142869 48	5 54	—	—	50846	32	35 59
Всего собств. средств	1421713 50	48,45	1187225 57	46 02	234487 93	13,69	50846	32	—

Данные этой таблицы показывают, что собственные средства значительно увеличались и в процентах и в абсолютной величине. Специальный закупочный фонд, введенный только еще с конца прошлого 1925—26 хозяйственного года, значительно повысил собствен-

ные средства. Этот фонд постоянного характера составлял на 1/X—1926 г. всего 21299 р. 72 к. или 0,83% к балансу, а на 1/X—1927 г. достигает 119857 р. 90 к. или 4,08%, т.-е. увеличился на 98.558 р. 18 к. или 462,71%. Также возрастает и паевой капитал, который увеличился на 79359 р. 24 к. или 83,71%, что свидетельствует об энергичных мерах, проводимых правлением по привлечению паевых капиталов с периферии. Следует отметить, что свои капиталы в общей сумме оборотных средств занимают не последнее место и весьма благоприятно повлияли на коммерческие результаты работы Северосоюза.

Ликвидность баланса.

В суммовом выражении ценности по балансу на 1 октября 1927 г. в сравнении с балансом на 1 октября 1926 г. по их ликвидности представляются в следующем виде:

	На 1/X 1927 г.	%%	На 1/X 1926 г.	%%
А К Т И В.				
а) легко-реализуемые ценности . . .	2263943	20 77,15	1833747	14 71,07
б) мало-подвижные » . . .	98725	53 3,36	186771	19 7,24
в) неподвижные » . . .	571623	23 19,49	559627	89 21,69
Итого . . .	2934291	96 100	2580046	22 100
П А С С И В.				
а) срочные обязательства	1398295	62 47,65	1130243	90 43,81
б) несрочные обязат. (расчеты) . . .	114282	84 3,90	262576	75 10,18
в) собственные средства	1421713	50 48,45	1187225	57 46,01
Итого . . .	2934291	96 100	2580046	22 100

Собственные средства размещены так:

	На 1/X— 1927 г.	%%	На 1/X— 1926 г.	%%
Легко-реализуемые ценности	751364	74 25,60	440826	49 17,08
Трудно-реализуемые »	98725	53 3,36	186771	19 7,24
Нереализуемые »	571623	23 19,49	559627	89 21,69
Итого . . .	1421713	50 48,45	1187225	57 46,01

Сравнительная таблица балансов на ликвидность.

Статьи актива	Подвижные ценности.		Малоподв. ценности.		Неподвиж. ценности.		ИТОГО.	
	Статьи пассива.	Срочные обязательств.	Несрочные обязательств.		Собственные капиталы.			
	На 1/X 1926 г.	На 1/X 1927 г.	На 1/X 1926 г.	На 1/X 1927 г.	На 1/X 1926 г.	На 1/X 1927 г.	На 1/X 1926 г.	На 1/X 1927 г.
Оборотный капитал:								
Денежные средства	79267 56	115769 20	— —	— —	— —	— —	79267 56	115769 20
Векселя к получению	— —	— —	— —	— —	— —	— —	— —	— —
Векселя в портфеле	58286 61	345563 70	24575 64	— —	35567 18	45570 93	118429 43	391134 63
Векселя на инкассо	16942 —	— —	2100 —	— —	— —	— —	19042 —	— —
Векселя протестованные	— —	— —	— —	— —	141 29	707 90	141 29	707 90
Векселя просроченные	— —	— —	— —	10872 58	275 22	— —	275 22	10872 58
Товары на складах	1183076 80	1206660 90	114820 11	56615 92	— —	— —	1297896 92	1263276 82
Товары переданные на комиссию	100 —	— —	— —	227 64	— —	— —	100 —	227 64
Материалы	— —	— —	8766 87	10444 89	— —	— —	8766 87	10441 89
Товары в пути	271914 42	71847 52	357 30	— —	— —	— —	272271 72	71847 52
Наложенные платежи	887 50	2470 92	— —	— —	— —	— —	887 50	2470 98
Производства и переработка	3888 05	4605 93	575 34	— —	2320 53	— —	6783 92	4605 93
Покупатели:								
Члены союза	24145 33	52697 73	5635 19	9344 06	— —	3073 90,5	29780 52	65115 69,5
Центросоюз	14530 57	— —	— —	— —	— —	— —	14530 57	— —
Другие кооперат. организации	17563 32	19801 87	105 96	1710 18	1177 06	1770 44,5	18846 34	23282 49,5
Госорганы	1502 81	1237 12	2080 99	2011 81	4808 24	112 08	8392 04	3361 01
Частные лица и организации	573 53	318 35	100 32	59 20	572 39	30 78	1246 24	408 33
Выданные ссуды	— —	— —	5522 30	— —	— —	— —	5522 30	— —
Административные авансы	74 95	— —	1010 83	1382 25	5226 75	— —	6312 53	1382 25
Оперативные авансы	— —	49517 20	— —	— —	— —	— —	— —	49517 20
Поставщики:								
Центросоюз	134493 87	278929 61	— —	69 47	— —	— —	134493 87	278999 08
Другие кооперативные организации	314 47	13110 94	2802 73	352 09	952 97	4447 35	4070 17	17910 38
Госорганы	14977 85	19613 43	10193 67	71 61	4380 27	— —	29551 59	19685 04

Статьи актива.	Подвижные ценности.		Малоподв. ценности.		Неподвиж. ценности.		ИТОГО	
	Статьи пассива.	Срочные обязательства.	Несрочные обязательства.	Собственные капиталы.				
	На 1/X 1926 г.	На 1/X 1927 г.	На 1/X 1926 г.	На 1/X 1927 г.	На 1/X 1926 г.	На 1/X 1927 г.	На 1/X 1926 г.	На 1/X 1927 г.
Частные лица и организации.	5707 64	375 29	4 68	— —	— —	211 99	5712 32	587 28
Организации и лица по разным расч.	— —	81423 43	2148 25	4346 80	6078 32	2347 86	8226 57	88118 09
Рабочие и служащие по вознаграж.	— —	— —	1125 91	394 42	— —	— —	1125 91	394 42
Переходящие суммы	5500 —	— —	4745 10	825 61	1416 11	134 49	11661 21	960 10
Паи в разных организациях	— —	— —	— —	— —	191709 95	213168 33	191709 95	213168 33
Имущество	— —	— —	— —	— —	302127 66	284781 12	302127 66	284781 12
Ценные бумаги	— —	— —	— —	— —	2873 95	3158 85	2873 95	3158 85
Расходы произведенные вперед	— —	— —	— —	— —	— —	12107 21	— —	12107 20
Итого оборотного капитала	1833747 14	2263943 20	186771 19	98725 53	— —	— —	2020518 33	2362668 73
Итого капитала вне оборота	— —	— —	— —	— —	559527 89	571623 23	559527 89	571623 23
Всего	— —	— —	— —	— —	— —	— —	2580046 22	2934291 96
П А С С И В								
Заемные средства								
Векселя выданные	977808 92	1398295 62	— —	— —	— —	— —	977808 92	1398295 62
Специальн. текущие счета под товары	119434 98	— —	— —	— —	— —	— —	119434 98	— —
Ссуды разовые под товары	10000 —	— —	— —	— —	— —	— —	10000 —	— —
Займы по децентрализованному кред.	23000 —	— —	— —	— —	— —	— —	23000 —	— —
Итого срочных обязательств	1130243 90	1398295 62	— —	— —	— —	— —	1130243 90	1398295 62
Несрочные обязательства	— —	— —	— —	— —	— —	— —	— —	— —
Кредиторы	— —	— —	262576 75	114282 84	— —	— —	262576 75	114282 84
Собственные средства								
Основной капитал	— —	— —	— —	— —	928257 90	985811 82	928257 90	985811 82
Паевой	— —	— —	— —	— —	94798 47	174157 71	94798 47	174157 71
Закупочный фонд	— —	— —	— —	— —	21299 72	119857 90	21299 72	119857 90
Разные специальные капиталы	— —	— —	— —	— —	— —	49862 91	— —	49862 91
Итого собственных средств	— —	— —	— —	— —	1044356 09	1329690 34	1044356 09	1329690 34
Результатный счет—чистая прибыль	— —	— —	— —	— —	142869 48	92023 16	142869 48	92023 16
Всего	1130234 90	1398295 62	262576 75	114282 87	1187225 57	1421713 50	2580046 22	2934291 96

Сравнительная таблица балансов Северосоюза на 1/X 1926 г. и на 1/X 1927 г.

СТАТЬИ БАЛАНСА.	Сальдо на 1/X 1927 г.			Сальдо на 1/X 1926 г.			Изменение на 1 октября 1927 г. против 1 октября 1926 г.					
	Сумма.	В %%		Сумма.	В %%		Более.	В %%	Менее.	В %%		
А К Т И В.												
Оборотный капитал	2421076	46	82,51	2083334	66	80,75	337741	80	16,21	—	—	—
Денежные средства	115769	20	3,95	79267	56	3,07	36501	64	46 05	—	—	—
Товары и материалы	1345793	87	45,86	1579035	51	61,20	—	—	—	233241	64	14,77
Векселя к получению	402715	11	17,03	137887	94	5,34	264827	17	189,66	—	—	—
Дебиторы	556798	28	15,67	287143	65	11,14	269654	63	94,20	—	—	—
Капиталы вне оборота	513215	50	17,49	496711	56	19,25	16503	94	3,32	—	—	—
Имущество	284781	12	9,71	302127	66	11,71	—	—	—	17346	54	5,74
Ценные бумаги	3158	85	0,11	2873	95	0,11	284	90	9,92	—	—	—
Паи	213168	33	7,26	191709	95	7,43	21458	38	1,19	—	—	—
Прочие активы	12107	20	0,41	—	—	—	12107	20	—	—	—	—
Баланс	2934291	96	100	2580046	22	100	604833	92	23,44	250588	18	9,71
П А С С И В.												
Собственные средства	1421713	50	48,45	1187225	57	46,02	234487	93	13,69	—	—	—
Основной	985811	82	33,60	928257	90	35,98	57533	92	6,20	—	—	—
Паевой	174157	71	5,94	94798	47	3,67	79359	24	83,71	—	—	—
Закупочный фонд	119857	90	4,08	21299	72	0,83	98558	18	462,71	—	—	—
Разные специальные фонды	49862	91	1,70	—	—	—	49826	91	—	—	—	—
Результат—прибыль	92023	16	3,13	142869	48	5,54	—	—	—	50846	32	35,59
Чужие средства	1512578	46	51,55	1392820	65	53,98	119757	81	8,60	—	—	—
Векселя выданные	1398295	65	47,65	977808	92	37,90	420486	73	43,00	—	—	—
Займы	—	—	—	152434	98	5,91	—	—	—	152434	98	—
Кредиторы	114282	84	3,90	262576	75	10,17	—	—	—	148293	91	56,48
Баланс	2934291	96	100	2580046	22	100	354245	—	13,69	—	—	—
Произведены исключения и зачеты	—	—	76,55	—	—	72,09	—	—	—	—	—	—
Учетные векселя	279295	81	—	302067	44	—	—	—	—	—	—	—
Бланкиров. векселя	—	—	—	82343	38	—	—	—	—	—	—	—
Внутренн. расчеты	286964	74	—	399926	64	—	—	—	—	—	—	—
Погашение имущества	85806	27	—	69655	82	—	—	—	—	—	—	—
Резерв на покр. потерь с дебит. по векс. и откр. сч.	48240	27	—	29759	30	—	—	—	—	—	—	—
Расчеты с поставщиками по выданным векселям	198631	62	—	84834	55	—	—	—	—	—	—	—
Итого	898938	74	23,45	998509	96	27,91	—	—	—	—	—	—
Итого брутто баланса	3833230	70	100	3578556	18	100	—	—	—	—	—	—

Сопоставление статей актива и пассива дает следующие результаты:

Легко-реализуемые ценности с излишком покрывают все срочные и несрочные обязательства пассива, при чем этот излишек на 1 октября 1926 г. был 440.826 р. 49 к. или 17,08%, а на 1 октября 1927 г. он выразился в 951.364 р. 74 к. или 25,60%. Иначе сказать, все чужие средства находятся исключительно в подвижных ценностях.

Оборачиваемость капитала.

Следующая таблица показывает размеры оборотного капитала и скорость его оборачиваемости на разные сроки.

Определение оборотного капитала.	На 1/X—		На 1/X—		На 1/X—		На 1/X—	
	1927 г.		1926 г.		1925 г.		1924 г.	
Итог брутто баланса (без забалансовых статей)	3833230	70	3578556	18	2849174	49	3476768	34
Исключения из актива и зачеты:								
Учтенные векселя . . .	279295	81	302067	44	265563	49	181966	77
Бланкированные векс. .	—	—	82343	38	33912	30	—	—
Расходы произв. вперед	12107	20	6922	83	—	—	2775	63
Убыток отчетного года .	—	—	—	—	24523	09	92602	52
Внутренние расчеты .	286964	74	399926	64	327250	39	684856	15
Погашение имущества	85806	27	69655	82	59797	17	49496	24
Наложение на остаток товара	—	—	—	—	436	64	—	—
Резерв на покрыт. потерь с дебиторами по векс. и откр. счетам .	48240	27	29759	30	—	—	—	—
Расчеты с поставщиками по выданным векселям	198631	62	84834	55	197834	75	—	—
Исключаются	911045	91	998509	96	952025	89	1011697	31
Реальный баланс нетто	2922184	79	2580046	22	1897148	60	2465071	03
В том числе недвижимые ценности:								
Акции и паи	216327	18	191709	95	165964	34	198930	23
Имущество	284781	12	302127	66	349723	67	597458	01
Итого	501108	30	493837	61	515688	01	796388	24
Оборотный капитал . .	2421076	46	2086208	61	1381460	59	1668682	79

Оборачиваемость капитала.	За	За	За
	1926—27 г.	1925—26 г.	1924—25 г.
Оборотный капитал в среднем	2.253.642	1.733.834	1.525.071
Торговый оборот	13.278.898	9.304.894	5.957.145
Оборачиваемость капитала	5,89 раза	5,37 раза	3,91 раза
Рост годовой оборачиваемости к 24/25 г.	150,63%	137,34%	100%
„ „ к предыдущему г.	109,68%	137,34%	—

Отношение основных средств к оборотным:

(2.083.334:496.711) на 1 октября 1926 г. как 1 к 4
 (2.421.076:513.215) „ 1 „ 1927 г. „ 1 к 4,6

Соотношение заемных средств (в банках у поставщиков и разных кредиторов к (собственным капиталам (вместе с прибылью) составляет на:

1 октября 1926 г. (1.694.888:1.187.225) как 1 к 1,4
 1 „ 1927 г. (1.791.874:1.421.713) „ 1 к 1,2

Соотношение заемных средств без учета векселей в банках к собственным средствам на 1 октября 1926 г.

на 1/X—1926 г. (1.392.820:1.187.225) как 1:1,17
 на 1/X—1927 г. (1.512.295:1.421.713) „ 1:1,06

Соотношение собственных средств в обороте к заемным:

на 1 октября 1926 г. как 1:3,1 а на 1/X—1927 г. как 1:2

Заканчивая наш анализ, отметим, что чем шире разворачиваются торговые операции союза, в особенности в период обобществления торговли, тем значительнее сказывается потребность в средствах, а отсюда—увеличение собственных капиталов Северосоюза в целях еще большего уменьшения роли банковских средств в хозяйстве.

Торговая деятельность.

Общая характеристика оперативной работы.

Спрос и предложение. Истекший 1926—27 бюджетный год в части конъюнктуры характеризуется сравнительным равновесием на рынке товаров снабжения.

В этом году мы совершенно не наблюдали длительных „мертвых сезонов“ с теми или другими товарами, которые в прошлом сильно давали себя чувствовать и переживать.

Практика работы потребкооперации по генеральным договорам с госпромышленностью в сильной степени способствовала регулярному поступлению товаров на места.

Перебои в снабжении товарами, правда, также имели место, но они не были такими длительными и не так остро ощущались, как это мы наблюдали в предшествующем 1925—26 бюджетном году и замечаем в первом квартале отчетного 1926—27 года. Товары снабжения в большинстве своем имелись в достаточных количествах для удовлетворения основного спроса, предъявляемого потребителями.



Заведующий торг. отделом тов. Куликов И. И.

Надо заметить, что в истекшем году, главным образом, во второй половине его очень заметно повысилась доходность сельского хозяйства нашего района, в связи с тем, что масло составляет главную статью дохода крестьянина, а цены на сливочное масло весной в период наибольшего заноса молока впервые в этом году сельсоюзам удалось удержать на высоком уровне с небольшим разве снижением против осенних цен. Отсюда вытекало, что спрос на товары возрос быстрее возможности его удовлетворения, а поэтому к концу года мы по некоторым основным товарам снабжения имели заметное ослабление их притока.

Четвертый квартал уже дает отклонение от общей картины состояния предшествующих трех кварталов, как по условиям обострения снабжения, характерным для данного года, так и по своим сезонным свойствам (уменьшение товаров хлебной группы). Следует отметить также, что в этом году наблюдались случаи особо усиленного спроса на некоторые товары, вызываемого слухами о войне, как например на соль в феврале и марте.

Остановимся кратко на характеристике рынка некоторых основных товаров снабжения по кварталам года.

Первый квартал. В начале октября совершенно не было поступления пшеничной муки; сахар, мануфактура и некоторые другие товары поступали от поставщиков со значительным запозданием против требуемого срока, но договора выполнялись полностью; сезонные товары также сдавались с опозданием и в разгар сезона; так например, стекла оконного Волпромторгом было сдано примерно $\frac{1}{5}$ часть причитающегося к сдаче в первом квартале количества. Совершенно не пользовались спросом рожь и ржаная мука. Острый недостаток ощущался в шерстяных тканях, благодаря, главным образом, возросшему спросу крестьянства. Однако, это явление наблюдалось в течение всего года и не может быть характерным только для первого квартала.

Второй квартал. По плановому завозу совершенно не поступала пшеничная мука, начиная со 2-й половины января и до апреля (особенное напряжение было в марте до половины апреля).

Кооперация снабжалась за это время неплановым поступлением путем закупки муки в Сибири и на Украине. Некоторое напряженное состояние рынка наблюдалось в следующих товарах: мыло, соль (временно), рыбы тресковых пород, сельди астраханские и импортные, рис. Имели место опоздания с поступлениями по договорам—с металлами.

Третий квартал. Особого напряжения в снабжении товарами в этом квартале не наблюдалось. Небольшие перебои были только в таких товарах, как рис, кета, сельд импортная, подошвенная кожа и драночные гвозди.

Четвертый квартал. В четвертом квартале общее равновесие на рынке спроса и предложения резко нарушилось и сильно возросший спрос не получал удовлетворения. В этот период наблюдалось не только напряженное состояние со значительным количеством товаров нашего ассортимента, но даже полное отсутствие некоторых из них: мука пшеничная не поступала вовсе, ни по плану, ни без плана, начиная со второй половины июня до конца отчетного года; спрос на муку ржаную не удовлетворялся; масло растительное поступало очень маленькими „дозами“; наблюдались перебои даже

с сахарным песком, а затем и с сахаром; за отсутствием муки и сахара отсутствовали вовсе изделия мучные и кондитерские; недостаток в снабжении следует также отметить и по товарам: кожевенным, рыбным, посуде фарфоро-фаянсовой и др. Оборот, однако, за этот квартал сильно не упал по сравнению со средне-квартальным за год только благодаря повышению работы со второстепенными товарами и благодаря накопленным в третьем квартале товарных запасов.

Взаимоотношения с госпромышленностью и с госторговлей. При таком сравнительном равновесии рынка за год, во взаимоотношениях с госпромышленностью не наблюдалось каких-либо обострений. Однако условия расчета и сроки кредитования постепенно ухудшались до конца года.

Совершенно обратное явление мы наблюдаем во взаимоотношениях с госторговлей, где обострение отношений чувствовалось с начала года.

Хлебопродукт продавал хлебные товары кооперативам мелким оптом из своего лабаза тысячами пудов и даже в розницу, а каждый вагон, который следовало передать Северосоюзу, когда последний ощущал недостаток в каких-либо товарах,—отдавал с боем.

Севгосрыбтрест торговал и в розницу и оптом, также снабжая кооперативы предпочтительно перед Райсоюзом.

ВТС настоял при заключении с Центросоюзом договора, чтобы все наряды на мануфактуру, следуемую по плану Северосоюзу, давались через Вологодское Отделение ВТС. Это значительно удорожало товары Союза и нарушало работу его с сетью, не говоря уже о том, что часть лучшего ассортимента Отделение пропускало через Текстильторг, Текстильсбыт и Волпромторг, являющиеся как-бы, его филиалами.

Сахаротрест торговал с кооперативами при всяком удобном случае также мелким оптом до мешка.

Мало того, стремясь работать непосредственно с сетью, все эти организации при отпуске товаров Северосоюзу крупным оптом делали слишком незначительную разницу в цене и условиях расчета, чем создавали совершенно неприемлемые условия для работы с этими товарами, не вести которой Северосоюзу было нельзя.

Кроме того, кредитуя низовую сеть и опасаясь за целостность своих средств, данные госорганы работу вели преимущественно с отборными и финансово-крепкими кооперативами. При такой системе работы недостающие товары на места поступали в разных районах крайне неравномерно, а благодаря этому на местах создавалась рознь, раздор, умаление авторитета своего правления.

В связи с этим с самого начала года перед правлением Северосоюза встала неотложная задача добиться твердого разграничения сферы деятельности кооперации и госторговли в их роли товаропроводящих каналов. В целях окончательного урегулирования этого вопроса, его обсуждение не раз ставилось Северосоюзом на собраниях, заседаниях губернских и уездных, советских и партийных организаций. Когда же все указанные выше госорганы перестроили свою работу, картина резко изменилась к лучшему и взаимоотношения были урегулированы удовлетворительно, а благодаря им, результаты для Северосоюза не замедлили сказаться во второй половине года.

Товарооборот и удельный вес союза в губернии. Эти условия торговой работы безусловно нашли свое отражение, прежде всего, в товарообороте Северосоюза. Оборот Союза по продаже товаров в 1925—26 году составлял 9.304.894 руб., а в 1926—27 году составляет уже 13.287.851 руб., т. е. дает увеличение на 42,80%. Увеличение же оборота Союза со своей сетью за тот же период на 47% показывает еще большее укрепление кооперативных позиций союза и его сети.

Какое же место занимает Северосоюз в оптовом товарообороте губернии?

		1925—26 г.	1926—27 г.	Изменение в отношении к 25—26 г.,
Весь оптовый товарооборот губернии . . .	В тыс. руб.	63.418,12	68.184,19	107,51%
	В %%	100	100	—
Весь оптовый оборот по снабжению . . .	В тыс. руб.	45.692	50.372	—
	В %%	72,04	73,87	—
Государственн.	В тыс. руб.	28.587,88	27971,53	91,37
	В %%	45,08	41,02	—
Кооперативн.	В тыс. руб.	29.846,24	37.892,66	127%
	В %%	47,06	55,57	—
Частный	В тыс. руб.	4.984	2.320	46,56%
	В %%	7,86	3,40	—
Кооперативн. по снабжению.	В тыс. руб.	16.521,54	22.432,71	135,83%
	В %%	26,05	32,90	—
Обороты Северосоюза.	В тыс. руб.	9.304,9	13.287,85	142,80
	В % по всему оптовому обороту.	14,67	19,5	132,9%
	В % к кооперат. обороту.	31,18	35	112,3%
	В % к обороту по снабжению.	20,12	26,38	131,1%
	В % к обороту кооп. снабжения.	56,32	59,24	105,2%

Следовательно, Северосоюз за 1926—27 год дает увеличение товарооборота против 25—26 г. на 42,80% тогда как отдельные виды оптового оборота за это время дают следующие показания:

	Увеличение.	Уменьшение.
1. Весь оптовый оборот губернии	7,51%	—
2. " " " по снабжению	10,22%	—
3. " " " кооперативн.	27,0%	—
4. " " " " по снабж.	35,83%	—
5. " " " государств.	—	8,63%
6. " " " частный	—	54%

Постоянно расширяющийся товарооборот Северосоюза обгоняет в своем росте не только развитие оптового оборота губернии в целом,

но и рост каждого из видов оптового оборота в отдельности, вытесняя частника-оптовика, сводя на нет его значение и принимая на ходу от госорганов свертываемую ими работу по обслуживанию сельской сети кооперации.

Методы торговли: а) договора и сделки. Истекший 26—27 операционный год является первым годом плановой работы Северосоюза по закупке товаров. В этом году с самого его начала торговая работа велась по годовым договорам и соглашениям Северосоюза с Центросоюзом и с госпромышленностью.

К началу операционного года было заключено договоров примерно на 50% в обеспечение нашей потребности, а всего в течение года этот процент сильно повысился и конкретно были заключены следующие договора, соглашения и длительные сделки:

А. с Центросоюзом на:

1. Муку пшеничную	630 ваг.	10. Металлы имет. изд.	405000 р.
2. „ ржаную	110 „	11. Кожевен., москат.	
3. Пшено	40 „	и строительн. тов.	
4. Сахар рафинад	90 „	12. Чай натур. в об'	
5. „ песок	20 „	еме потребности.	
6. Укр. махорки	48 „	13. Амурскую рыбу	
7. Папирос	25000 тыс.	(кету).	
8. Соль	310 ваг.	14. Рожь в порядке	
9. Мануфактуру	48 ваг.	дополнит. сделок).	

Б. с Волпромторгом на:

1. Спички	7000 ящ.	3. Оконное стекло	1200 ящ.
2. Льняное масло	164 тн.	4. Кожтовары	63.900 р.

В. с Меловым трестом на:

1. Известь	3 вагона.
2. Мел	17 „

Г. с Нефтесиндикатом на:

1. Керосин	9000 тонн.
----------------------	------------

Д. с Ленинграджиртрестом на:

1. Мыло хозяйственное	24 вагона.
2. Туалетное мыло	на 15.000 р.

б) выполнение договоров. С начала года выполнение договоров было удовлетворительное. Хотя товары в своем большинстве и поступали с большим запозданием против обусловленного срока, но договора в конечном счете выполнялись в первом квартале полностью почти всеми поименованными выше организациями.

Со второй половины января и до апреля, а затем со 2-й половины июня и до конца года была полностью прекращена отгрузка муки пшеничной по договору с Центросоюзом. Таким образом, хлебный договор с Центросоюзом остался невыполненным.

В отношении остальных договоров с Центросоюзом следует сказать, что выполнение их за небольшими исключениями, как например металлов и металлоизделий, количественно было полное, но в сроках отгрузки в течение всего года наблюдались продолжительные запоздания.

По договорам с госпромышленностью, в смысле их выполнения наблюдались такие же ненормальности—поздняя отгрузка и невыполнение. Например, Волпромторг не довыполнил договора на стекло оконное на 400 ящ. (8 ваг.).

в) самостоятельные закупки сверх плана. Необходимо отметить, что плановым снабжением по заключенным договорам охватывалась неполностью потребность Союза в товарах.

Кроме того, при выполнении договоров выяснилось, что поставщики не в состоянии были своевременно выполнить свои обязательства и даже по ряду причин вовсе не могли их выполнить. В связи с этим перед Северосоюзом встал вопрос о необходимости самостоятельных закупок сверх плана. На этом основании был заключен ряд сделок: с Сибсельсоюзом—на поставку пшеничной муки (150 ваг.); с Украинским представительством Центросоюза также на муку пшеничную и пшено (свыше 100 ваг.); с Севдвинторгом на льняное масло и с Новтресторгом на посуду фарфоро-фаянсовую и стеклянную.

г) продажа по договорам, сделкам. Плановая работа по продаже товаров кооперативам-членам в отчетном году не привилась по следующим причинам: а) имея более или менее регулярное поступление товаров в Союз, кооперативы не чувствовали необходимости обеспечить себя договорами; б) отпуск мануфактуры и некоторых других товаров, поступающих регулярно, но не в достаточных количествах, регулировался почти все время примерной разверсткой, а поэтому не было побуждения к заключению договоров.

д) транзитный завоз. Транзитный завоз товаров с мест производства и заготовок применялся только лишь в отношении наших контор и базскладов и то, главным образом, лишь с тяжеловесными товарами.

Применению его к работе с кооперативами препятствовал ряд причин. Из них прежде всего следующие: 1) мелкая сеть кооперативов, 2) небольшое число кооперативов, кои находятся в пристанционной полосе и 3) наконец, наличие наших контор и базскладов во всех экономических центрах по линии железных дорог нашего района.

Совместные закупки. Развитию совместных закупок препятствовали те-же причины, что нами отмечались при разборе транзитных операций.

Поэтому, если совместные закупки и имели место в нашей работе, то только лишь в единичных случаях с крупными, финансово-мощными кооперативами и только с мукой. Как система-же этот вид работы по Северосоюзу и его району не получил своего развития и даже достаточного организационного оформления.

II. Закупочная деятельность.

Товарные сметы. Как уже отмечалось ранее, закупка товаров с начала года производилась в плановом порядке. Первоначально составленным годовым планом, утвержден. Собр. Уполномоченных 18—21 января 27 г., предусматривалась ориентировочно сумма оборота по себестоимости Рб. 11.967.342. Работа первого полугодия показала, что первоначальный план был составлен с преуменьшением, а поэтому Правлением предложено Торговому Отделу пересмотреть товарную смету на 2-е полугодие и увеличить ее. Таким образом,

на 2-е полугодие была принята смета с оборотом по продажным ценам на Рб. 6.424.038.

Как первоначальный годовой план, так и последующий на 2-е полугодие корректировались в практическом выполнении квартальными планами.

Выполнение смет по закупке. Наши квартальные товарные сметы по закупке и действительные обороты по себестоимости представляются в следующем виде.

КВАРТАЛЫ.	По плану.	Фактичesk.	В % к плану.	Удельный вес фактической закупки в году
1-й квартал	2388080	2824838	118,29	21,84
2-й »	2671056	2761731	103,39	21,35
3-й »	3618269	4237628	117,12	32,75
4-й »	3371904	3113135	92,33	24,06
Итого . . .	12049309	12937332	107,37	100%

Значительное превышение квартальных смет мы наблюдаем в I-м и III-м кварт. примерно на 18%. Объясняется это тем, что пользуясь благоприятными возможностями закупки, Северосоюз стремился завозом товаров обеспечить себя от перебоев в снабжении.

Недовыполнение сметы IV квартала на 7,67% объясняется резко выявившимися перебоями в снабжении Союза со стороны поставщиков, что уже указывалось выше в конъюнктуре четвертого квартала. Таким образом, мы имеем превышение смет в среднем за год всего лишь на 7,37%.

Товарный ассортимент и удельный вес основных товаров к началу и концу года. Для характеристики товарного ассортимента и по изменений приведем сравнительную таблицу товарных остатков на начало и конец года, а также средние остатки за год по пяти показателям на 1/VX—26 г., 1/I, 1/IV, 1/VI и 1/X—27 г. (см. стр. 44).

Таким образом на основные товары нашего ассортимента, поименованные в этой таблице приходится 73% всего наличия на 1/X—26 г., 67% на 1/X—27 г. и 73% по среднегодовым остаткам, а остальные 27% падают на прочие товары, которые, кстати сказать, включают свыше 300 наименований. Уже по одним этим признакам мы определяем безошибочно, что ассортимент Северосоюза включает в себя только товары широкого массового потребления и соответствует потребительскому спросу сельского населения района. Это и было отмечено в постановлении Кооперативной секции Горсовета по докладу Комиссии, образованной для обследования ассортимента Северосоюза.

Останавливаясь далее на удельном весе каждого из поименованных в таблице товаров (см. в % к итогу), а также и товарных групп мы видим, что в течение года этот процент по некоторым товарам сильно изменялся, уклоняясь в сторону увеличения и уменьшения

№№ по порядку.	НАЗВАНИЕ ТОВАРНЫХ ГРУПП.	На 1/X—26 г.		На 1/X - 27 г		Средние за 1926—27 г.	
		Сумма.	В % к итогу.	Сумма.	В % к итогу.	Сумма.	В % к итогу.
Хлебная группа.							
1	Крупа разная	21753	1,68	1117	0,09	17719	1,42
2	Масло растительное	1800	0,14	1094	0,09	3746	0,30
3	Мука пшеничная	40880	3,15	6556	0,52	128095	10,29
4	Мука ржаная	3200	0,25	2925	0,23	14792	1,19
5	Горох. и бобовые	1320	0,10	5198	0,41	3172	0,26
6	Зерно-хлеб. (рожь, овес, ячмень)	22176	1,71	239	0,02	18788	1,51
7	Прочие рыбные товары.	17177	1,32	13831	1,09	16015	1,29
	Итого	108307	8,35	30961	2,45	202328	16,26
Бакалейная группа.							
8	Баранки и пряники	3096	0,24	283	0,02	2496	0,20
9	Керосин	2281	0,17	3383	0,27	4133	0,33
10	Махорка	83075	6,40	25228	2,00	53308	4,28
11	Мыло хозяйственное	28760	2,22	55174	4,36	27262	2,19
12	Сахар-рафинад	125702	9,68	96788	7,68	94570	7,60
13	Сахарный песок	20292	1,56	14905	1,18	22083	1,78
14	Соль	36807	2,84	65440	5,18	47466	3,82
15	Спички	40814	3,15	43442	3,44	30959	2,49
16	Папиросы и табак	50208	3,87	55297	4,37	51898	4,16
17	Чай натуральный	56113	4,32	32101	2,54	31850	2,56
18	Прочие бакалейные товары	99902	7,70	86199	6,82	68778	5,53
	Итого	547052	42,15	478239	37,86	434803	34,95
Рыбные товары.							
19	Сельдь разная	21888	1,69	16462	1,30	17536	1,41
20	Прочие рыбные товары	18755	1,44	55139	4,37	41180	3,31
	Итого	40643	3,13	71601	5,67	58716	4,72
Мануфактура.							
21	Хлопч.-бум. ткани	66864	5,15	55397	4,38	64656	5,20
22	Шерст. и полуш. ткани	13287	1,02	28259	2,24	13547	1,08
23	Прочая мануфактура	31888	2,46	59218	4,69	39414	3,17
	Итого	112039	8,63	142874	11,31	117617	9,45
24	Галантерея	53629	4,13	106381	8,42	56673	4,56
Железо-скобян. т-ры.							
25	Железо кровельное	6234	0,48	9853	0,78	4033	0,32
26	» сортовое	19540	1,51	8889	0,70	12509	1,01
27	Гвозди разные	62994	4,85	46902	3,71	50650	4,07
28	Прочие железо-скобян. товары	91338	7,04	75839	6,01	85137	6,84
	Итого	180106	13,88	141482	11,20	152328	12,24
Посудно-москательные т-ры.							
29	Посуда метал. всякая	18802	1,45	46745	3,70	34894	2,80
30	Посуда стек., фарф. и фаянс.	38989	3,01	72159	5,71	53838	4,33
31	Стекло оконное	7303	0,56	7792	0,62	9682	0,78
32	Проч. хим. моск. т-ры	39751	3,05	23010	1,82	31171	2,50
	Итого	104845	8,07	149706	11,85	129585	10,41
Шорно-кожн об. т-ры.							
33	Галоши	16835	1,30	6036	0,48	6514	0,52
34	Кож. шорн. т-ры	78272	6,03	85283	6,75	61643	4,95
35	Обувь кож. и брез.	3937	0,31	2482	0,20	2692	0,22
36	Обувь валяная	52231	4,02	48231	3,81	21339	1,72
	Итого	151275	11,66	142031	11,24	92188	7,41
	Всего	1297897	100%	1263277	100%	1244237	100%

от среднегодового процента. Например, хлебная группа занимала на 1/X—26 г. 8,35%, на 1/X—27 г.—2,45%, а средняя за год—16,26%.

Здесь находят свое отражение все имевшие место перебои в поступлении товара. Остановив свое внимание теперь на абсолютных суммах хлебной группы и в частности на муке пшеничной (было 40.880 руб. на 1/X—26 г., 6556 р. на 1/X—27 г. и 128.095 р. по среднегодовому остатку) мы видим, что на 1/X—26 г. мы имели муки пшеничной меньше $\frac{1}{3}$ части требуемого для оборота количества, а на 1/X—27 г. самое ничтожное количество.

По этой таблице также можно проследить, что благодаря перебоим в снабжении, Северосоюзу приходилось в течение года не раз перестраивать свой ассортимент в том смысле, чтобы место недостающих товаров замещать достаточными. Это было необходимо не только для того, чтобы сохранить товароборот, но и для того, чтобы увеличивая и развивая его в дальнейшем, подойти к снижению и цен, и наложений, и расходов. Этой перегруппировкой товаров и объясняется то обстоятельство, что абсолютная сумма всех остатков по таблице изменилась незначительно (с 1.297.896 руб. до 1.244.237 р.), а по отдельным группам бросаются в глаза очень крупные изменения: уменьшения одних групп (хлебная, бакалейная) и увеличения других (рыбной, мануфактурной, галантерейной, посудно-москательной).

Рост оборота Для характеристики закупочной деятельности в отчетном году сравнительно с четном году приведем следующую сравнительную таблицу оборотов по кварталам года по себестоимости за 1925—26 и 1926—27 г.г.

КВАРТАЛЫ.	1925/26 г.		1926/27 г.		В % к 25/26.
	Сумма.	В % к итогу.	Сумма.	В % к итогу.	
1-й квартал	1840674	19,36	2824838	21,84	153,47
2-й »	2176182	22,88	2761731	21,35	126,91
3-й »	2412219	25,37	4237628	32,75	175,67
4-й »	3079268	32,39	3113136	24,06	101,10
Итого	9508344	100%	12937332	100%	136,06

Из таблицы видно, что годовой оборот по закупке товаров в отчетном году возрос против прошлого 1925—26 года на 36,06%. Обороты четвертых кварталов отчетного года и предшествующего оказались по сумме почти совпадающими, как уже было выше отмечено. Обращая далее внимание на удельный вес оборота каждого квартала, мы видим, что в 1925—26 г. четвертый квартал составлял 32,31%, а в 1926—27—24,06% значит, аналогичного кризиса в предшествующем году мы не наблюдали. Если бы не кризис снабжения IV квартала, рост оборота за год был-бы значительно выше.

Закупка товаров по поставщикам. Закупка товаров (по поставщикам (контрагентам) по поставщикам. характеризуется следующей таблицей в процентах к покупной сумме.

КВАРТАЛЫ.	Центросоюз.		Госорганы.		Др. кооп. орг		Частные лица.	
	25/26	26/27	25/26	26/27	25,26	26/27	25/26	26/27
1-й кварт.	24,52	64,23	50,32	27,18	12,39	6,06	12,77	2,53
2-й »	40,44	56,73	38,52	34,23	14,01	5,46	7,03	3,58
3-й »	42,24	53,40	38,30	29,37	14,54	13,95	4,92	3,28
4-й »	40,49	51,71	46,36	32,88	8,66	11,65	4,49	3,76
Итого	37,80	56,05	43,32	30,77	12,18	9,88	6,70	3,30

По годовым итогам таблицы мы видим, что у Центросоюза мы купили, округляя, на 56%, у гос'органов на 31%, у других кооперативных организаций—на 10¹/₁₀ и у частных не много более 3% всего нашего оборота по закупке.

Сравнивая эти данные с соответствующими данными за 1925—26 г., мы наблюдаем, что закупки у Центросоюза повысились на 50% за счет снижения закупок у всех других поставщиков, а именно: у частных снизились на 50%, у коопер. организаций на 20% и у гос'органов на 30% сравнительно с данными за прошлый год.

Однако, рассматривая закупки у Центросоюза по кварталам, мы замечаем, что они дают постепенное и регулярное снижение процента с 64,23% за 1-й квартал до 51,71% за четвертый.

Об'яснение этому приводилось нами выше, а теперь лишь вкратце остановимся на этих цифрах. Закупку товаров у Центросоюза мы проводили по договорам и соглашениям и от степени их выполнения находился в зависимости наш оборот с Центросоюзом. Невыполнение хлебного договора во II и IV и договоров по другим товарам в III квартале повлияли на снижение процента закупок у Ц-за и наоборот на повышение процента оборота с госорганами и другими кооперативными организациями (хлеб в Сибири, мыло).

Частными поставщиками являются, главным образом, кустари, кои нам поставляют часть шорных, галантерейных, железо-скобяных товаров и кондитерских изделий. Пользоваться услугами этих кустарей и в дальнейшем пока еще придется.

Связь с Центросоюзом должна быть по нашему мнению повышена и мы к этому всемерно стремимся, о чем свидетельствует закупка первого квартала (64,23%), но повидимому это зависит не от Северосоюза и находится вне сферы нашего влияния.

Продажа товаров.

Квартальные планы по продаже и их выполнению. Продажа товаров по плану и фактическое его выполнение по кварталам характеризуется следующей таблицей:

К В А Р Т А Л Ы,	По плану.	Фактич.	В % к плану.	Удельный вес факт. продажи в году.
1-й квартал	2921154	2693790	92,22	20,27
2-й »	3319091	3488589	105,11	26,25
3-й »	3302692	3745800	113,41	28,19
4-й »	3315532	3359672	101,33	25,29
Итого	12858469	13287851	103,34	100%

Из этой таблицы мы видим, что квартальные торговые планы по продаже товаров фактически были выполнены за год с превышением всего лишь на 3,34%. Наибольшее превышение плана мы наблюдали в III-м квартале на 13,41%, а невыполнение в первом квартале на 7,78%. Наш просчет при составлении сметы объясняется в первом случае недооценкой возросшего спроса крестьянства, нашего потребителя, и товарности третьего квартала, а во втором случае переоценкой сырьевых возможностей первого квартала, которые не дали предполагаемой нами выручки крестьянству от реализации своего сырья.

Для характеристики оборотов по продаже товаров кварталные обороты за 25/26 за отчетный год приведем следующую сравнительную таблицу оборотов по кварталам 25/26 и 26/27 годов.

КВАРТАЛЫ.	1925/26 г.		1926/27 г.		В % к 25/26 г.
	Сумма.	В % к итогу.	Сумма.	В % к итогу.	
1-й квартал	1820771	19,57	2693790	20,27	147,94
2-й »	2224942	23,91	3488589	26,25	156,79
3-й »	2556980	27,48	3745800	28,19	146,49
4-й »	2702202	29,04	3359673	25,29	124,33
Итого	9304895	100%	13287851	100%	142,80

Таким образом, оборот Северосоюза по продаже товаров за отчетный год по сравнению с 25/26 годом возрос на 42,80%. По кварталам года оборот увеличивался таким образом: I кварт. на 47,94%, II кварт. на 56,79%, III кварт. на 46,49% и в IV кварт. только на 24,33%, т.е. в четвертом квартале мы наблюдаем резкое падение роста оборота. Причины этого нами приводились в начале обзора.

Рассматривая далее в таблице, какой процент годового оборота падает на каждый квартал и сопоставляя данные одного года с данными другого, приходится отметить заметное выделение второго квартала 26/27 г. и падение удельного веса четвертого квартала того же года с 29,04% до 25,29%.

Учитывая условия работы четвертого квартала (перебои), приходится удивляться, что по обороту нам удалось уложиться в средне-годовую норму по кварталам; это благодаря главным образом тому, что в третьем квартале было завезено товаров много выше его емкости даже при повышенном спросе—почти третья часть всей годовой закупки.

Продажа товаров по контрагентам.

КВАРТАЛЫ.	Членам союза.		Госорганам.		Др. кооп. орг. и для соб. нужд.		Частным лицам.	
	25—26	26—27	25—26	26—27	25—26	26—27	25—26	26—27
1-й квартал	86,99	84,52	0,97	2,14	5,38	11,52	6,66	1,82
2-й »	84,82	90,19	1,64	1,41	7,65	6,69	5,89	1,71
3-й »	88,67	92,32	2,18	1,48	6,44	5,36	2,71	0,84
4-й »	91,08	91,97	2,52	1,81	4,07	4,71	2,33	1,51
Итого . .	88,12	91,11	1,91	1,68	5,84	5,78	4,13	1,43

Продажа товаров членам союза в 1926/27 г. повысилась 88,12% до 91,11% за счет главным образом снижения оборота частными лицами с 4,13% до 1,43% и незначительного сокращения оборота с госорганами и другими кооперативными организациями. Наиболее слабым по связи с членами является первый квартал (84,52) 1926/27 года, что произошло за счет повышения процента с другими кооперативными организациями (11,52 вместо 4,07%), а в остальные кварталы работа с членами протекала равномерно. Как видно, работа с частными лицами, хотя и незначительная по обороту, но все еще имеет место. Надо отметить, что этими частными лицами являются в большинстве кустари, получающие у нас товар для переработки (сахарный песок, патока, цикорная крупка, железо листовое) и сдающие затем нам же готовые изделия (пряники, карамель, монпансье, малиновый напиток, трубы самоварные, противни и др.).

Впредь до охвата этого дела кустарной кооперацией, или трудколлективами, работа с частными лицами Северосоюзом неизбежно будет производиться. Собственно продажа товара частнику-торговцу бывает очень незначительна и она всякий раз производится с разрешения Губторготдела и только по мотивам необходимости скорой реализации каких-либо товаров.

Обороты по продаже важнейших товаров. Ранее было указано, что оборот Северосоюза по продаже в 1926/27 году возрос на 42,80% против 1925/26 года. В данном случае приведем таблицу, показывающую, за счет каких товаров и каких групп произошел рост оборота.

№№ по под.	НАЗВАНИЕ ТОВАРОВ.	1925 26 г.		1926/27 г.		В % к 25 26 г.
		Сумма по прод. цене.	В % к итогу.	Сумма по прод. цене.	В % к итогу.	
Хлебо-бак. товары.						
1	Зернохлеб	121137	1,30	112710	0,85	93,04
2	Мука пшеничная	1738547	18,68	2541208	19 12	146,17
3	Мука ржаная	190764	2,05	322346	2,42	168,98
4	Крупа разная	225887	2,43	341596	2,57	151,22
5	Масло растительное	137219	1,47	237461	1,79	173,05
6	Махорка	457039	4,91	500109	3,76	109,42
7	Мыло хозяйственное	88369	0,95	157749	1,19	178,51
8	Сахар рафинад	1142723	12,28	1599668	12,04	139,99
9	Сахарный песок	214593	2,31	291591	2,19	135,88
10	Спички	151526	1,63	187879	1,42	123,99
11	Соль	174148	1,87	271604	2,04	155,96
12	Керосин	121637	1,31	175733	1,32	144,47
13	Чай натуральный	461352	4,96	626575	4,72	135,81
14	Проч. хл. бак. тов.	1185382	12,74	1249899	9,41	105,44
	Итого	6410323	68,89	8616129	64,84	134,41
15	Рыбные товары	352186	3,79	614666	4,63	174,53
Мануфакт. галант. товары.						
16	Мануфактура	1173688	12,61	2112545	15,90	179,99
17	Галантерея	217374	2,34	397382	2,99	182,81
	Итого	1391062	14,95	2509927	18,89	180,43
Железо-скоб. товары.						
18	Железо кровельное	87900	0,96	59928	0,45	68,18
19	Железо сортовое	69279	0,74	66036	0,50	95,32
20	Гвозди разные	90217	0,97	141620	1,07	156,97
21	Железо-скоб. тов.	272853	2,92	348821	2,62	127,84
	Итого	520249	5,59	616405	4,64	118,48
Шорно-кожев.-об. т-ры.						
22	Шорно-кож. об. товары	286588	3,08	512811	3,86	178,93
23	Галоши резиновые	14832	0,16	37495	0,28	252,80
	Итого	301419	3,24	550305	4,14	182,52
Пос. москательн. товары.						
24	Посуда разная	154798	1,66	182550	1,37	117,93
25	Стекло оконное	50367	0,54	64072	0,48	127,21
26	Хоз. хим. моск. товары	124490	1,34	133797	1,01	107,47
	Итого	329655	3,54	380419	2,86	115,40
	Итого жел. ск.об, шорн. и посуд. товаров	1151323	12,37	1547130	11,64	134,38
	Всего	9304895	100%	13287851	100%	142,80

Итак, бурный рост оборота мы наблюдаем по товарным группам — галантерейной, мануфактурной, рыбной, шорно-кожевенно-обувной, а по хлебо-бакалейной лишь по отдельным товарам, как например, масло растительное, мука, мыло хозяйственное и соль.

В остальных товарных группах и отдельных товарах рост составлял всего лишь 15—18%.

Данная таблица подтверждает тоже, что ассортимент Северосоюза все более и более подходит к полному охвату снабжения сельского населения предметами широкого массового потребления и что Северосоюз расширяет удовлетворение спроса и на второстепенные товары, как галантерея, шорно-кож.-обувные и другие.

Скорость вращения товаров по союзу по кварталам (средние товарные остатки взяты по кварталам года за оба года из 13 показаний).

КВАРТАЛЫ.	1925/26 год.		1926 27 год.	
	В днях.	Число раз.	В днях.	Число раз.
1-й квартал	39,32	2,29	48,28	1,86
2-й »	40,07	2,15	32,63	2,76
3-й »	34,77	2,59	29,36	3,06
4-й »	37,91	2,37	33,91	2,65
Всего за год	37,93	9,50	34,85	10,33

По этой таблице мы замечаем замедление оборота товаров по всему союзу только в I квартале, а в остальные кварталы и всего за год наблюдаем ускорение оборота и по числу раз (больше) и по числу дней (меньше). Замедление объясняется общим небольшим просчетом в сырьевых возможностях I-го квартала, а в связи с этим, завозом товаров несколько более спроса, на что уже указывалось выше.

б) По товарным группам всего союза. Скорость вращения товаров на складах по товарным группам (средние остатки товаров взяты из 5-ти показаний).

№ по ряду.	НАЗВАНИЕ ТОВАРНЫХ ГРУПП.	1925—26 г.		1926—27 г.	
		В днях.	Число раз.	В днях.	Число раз.
1	Хлебно-бакалейные товары	30,52	11,80	27,84	12,93
2	Рыбные »	32,11	11,21	37,42	9,62
3	Мануфактурные »	18,30	19,67	20,86	17,25
4	Галантерейные »	69,28	5,20	55,18	6,52
	Итого ман.-галант. т-ров	26,15	13,77	26,15	13,77
5	Железо-скобяные товары	103,21	3,49	95,32	3,78
6	Шорно-кож. обувные товары	112,13	3,21	64,94	5,54
7	Посудно-москательн. »	84,95	4,24	133,57	2,69
	Итого жел.-скоб., шорн. и посудных товаров	100,66	3,57	93,81	3,84
	Все товары	38,02	9,47	35,41	10,16

В среднем за год по союзу мы имеем увеличение быстроты оборота с 9,47 до 10,16 раз, а по отдельным группам наблюдалось некоторое замедление, как например, по рыбной, мануфактурной и посудно-москательной. Действительно, по рыбным товарам мы держали значительные запасы с той целью, чтобы охватить максимум снабжения нашей сети, которая, надо сказать, эти товары продолжала еще закупать у Госрыбсиндиката, у „Вологжанина“ и даже у частника. Этого мы почти достигли, т. к. оборот возрос на 74,53%.

Замедление оборота по мануфактуре и посудно-москательным товарам объясняется тем, что мы делали заготовку товаров ранее сезонного их спроса во избежание перебоев в снабжении в самый разгар сезона и это падает главным образом на конторы и базы. Оборот по мануфактуре также возрос на 79,99%.

в) По каждому торговому предприятию. Скорость вращения товаров по торговым предприятиям (средние остатки товаров взяты из 5-ти показаний).

№№ по порядку.	НАЗВАНИЕ ПРЕДПРИЯТИЙ.	1925—26 г.		1926—27 г.	
		В днях.	Число раз.	В днях.	Число раз.
1	Хлебно-бакалейный склад	24,91	14,45	24,92	14,44
2	Рыбный »	37,46	9,61	48,68	7,40
3	Мануфактурный П/О.	19,71	18,26	19,80	18,17
4	Галантерейный »	66,50	5,40	66,03	5,45
	Итого по ман. гал. скл.	27,46	13,11	27,64	13,02
5	Железо-скобяной П/О.	109,49	3,29	142,97	2,52
6	Шорно-кож.-об. »	117,48	3,06	69,20	5,20
7	Посудно-москат. »	94,62	3,80	109,28	3,29
	Итого по скл. кр. хоз. тов.	107,57	3,34	108,26	3,32
	Всего по скл. Глав. К-ры	37,00	9,73	38,48	9,36
8	Грязовецкая К-ра	33,09	10,88	29,49	12,21
9	Харовская »	39,18	9,19	25,31	14,22
	Итого по К-рам	35,93	10,02	27,68	13,00
10	Вожегодская база	46,69	7,71	40,46	8,90
11	Чибсарская »	46,18	7,79	36,30	9,92
12	Морженгская база за 11 мес. (с 1/XI—1926 г.)	—	—	32,00	10,31
13	Вохтогская база за 4 мес. (с 1/VI—1927 г.)	—	—	36,43	3,29
	Итого по базам	46,48	7,74	38,27	8,88
	Всего по союзу	38,02	9,47	35,41	10,16

Цифры этой таблицы достаточно ясно отражают в себе скорость вращения товаров и необходимости в пояснениях не вызывается. Однако, следует отметить, что сравнение по предприятиям надо делать сугубо осторожно, так как при одинаковых названиях (Вохтогский базсклад и Вожегодский базсклад), предприятия работают с разным ассортиментом, а отсюда и с различной нормальной скоростью вращения товаров.

Базсклады Вохтогский и Морженгский ближе подходят по ассортименту к хлебо-бакалейному складу Главной К-ры, а базсклады Чебсарский и Вожегодский—к нашим конторам Харовской и Грязовецкой.

В отношении всех трех таблиц на скорость вращения считаем необходимым оговорить некоторое расхождение в итогах, имеющее место между первой таблицей и двумя последними.

Объясняется это тем, что первая таблица составлена на основании 13-ти показаний и является наиболее точной, а последние две составлены на основании 5-ти показаний для каждой. Расхождение итогов в общем очень незначительное и выражается в сотых долях.

Накладные расходы. Сумма накладных расходов и их процент к цене счета характеризуется следующей таблицей по кварталам 25/26 и 26/27 года).

КВАРТАЛЫ.	1925—1926 год.			1926—1927 год.		
	Закуплено товара по цене счета.	Сумма накладных расходов.	В % к цене счета.	Закуплено товара по цене счета.	Сумма накладных расходов.	В % к цене счета.
1-й квартал	1758998	81676	4,64	2670221	154617	5,79
2-й »	2040754	135428	6,64	2633455	128276	4,87
3-й »	2249305	162914	7,24	3997218	240410	6,01
4-й »	2916097	163172	5,60	2946306	166829	5,66
Итого за год	8965154	543190	6,06	12247200	690132	5,63

Рассматривая процент накладных расходов по кварталам того и другого года, мы не находим здесь никакой закономерности, однако в итоге за год наблюдаем определенное снижение с 6,06% до 5,63%. Отсутствие закономерности объясняется различным составом ассортимента товаров по их тяжеловесности в разные кварталы года и различным пробегом товара: большое количество грузов тяжеловесных, недорогих, дальнего следования сильно поднимают процент накладных расходов. Большая часть накладных расходов, если не сказать, что все они, являются расходами независимыми от организации, как например плата за тариф, разные сборы и др.

Наценки на Совершенно иную картину мы наблюдаем в таблице
товары. о наценках на товары:

КВАРТАЛЫ.	1925/26 г.		1926/27 г.	
	В % к себест.	В % к продаж. цене.	В % к себест.	В % к продаж. цене.
1-й квартал	12,97	11,48	7,28	6,79
2-й »	11,31	10,16	5,63	5,33
3-й »	8,75	8,05	4,20	4,03
4-й »	4,77	4,56	3,70	3,56
Итого за год	8,94	8,21	5,06	4,81

Здесь мы замечаем полную закономерность, постепенное и регулярное снижение процента наложения по кварталам года с 6,79% до 3,56% к продажной цене оборота 1926/27 года.

Предыдущим Собранием Уполномоченных процент наценок был установлен в 6,65% к обороту по себестоимости, что составляет 6,24% к обороту по продаже. Фактически процент наложения к обороту по продаже в среднем за год выразился в 4,81%. Постановление, таким образом, выполнено.

Центросоюзом в феврале месяце была определена особенно жесткая норма наценок для Северосоюза: именно, в 4% к обороту. Со второй половины года норма эта была также выполнена, но при этом наше накопление (прибыль) получилась всего лишь 0,33% к обороту, считая в среднем за 2-е полугодие, а за последний квартал даже убыток в 0,18%. Такого положения нормальным считать нельзя.

Разсматривая наценки по кварталам 25/26 г. и последовательно 26/27 года, нам бросаются в глаза резкие колебания % наложения в III кварт. 25/26 г. (8,05%), в IV кв. 25/26 г. (4,56%) и в I кварт. 26/27 г. (6,79%). Ненормальными здесь следует считать наценки четвертого квартала, на что и было обращено внимание Правления со стороны предыдущего собрания Уполномоченных. Правда, в четвертом квартале из года в год мы наблюдаем снижение наценок против предыдущих кварталов в связи с тем, что в этот период снижения крестьянского бюджета пользуются спросом товары самые необходимые и главным образом для бедняцкой группы населения, на которые высоких наценок делать нельзя, но все-же разница между кварталами не должна быть такая разительная.

Общоторговые расходы: а) по кварталам года.

КВАРТАЛЫ.	1925/26 г.		1926/27 г.	
	Сумма.	В % к обор.	Сумма.	В % к обор.
1-й квартал	115981	6,37	121943	4,52
2-й »	151659	6,82	142025	4,07
3-й »	120403	4,71	119072	3,18
4-й »	139651	5,17	125633	3,74
Итого	527694	5,67	508673	3,83

Расходы настоящего отчетного года (3,83%) сокращены по отношению к расходам 25/26 года (5,67%) в процентном отношении на 32,45%. Мало того, расходы в своей абсолютной сумме несмотря на быстрый рост оборота, открытие новых торговых предприятий, повышение независимых расходов по налогам и соцстрахованию, за год показывают сокращение на 19020 руб.

Снижение проводилось планомерно по кварталам года. Собранием Уполномоченных был установлен процент расходов в 4,33% к обороту. Постановление выполнено. Центросоюзом также в феврале месяце была установлена норма расходов для Северосоюза: именно, в 3,5% к обороту. В среднем за последние 2 квартала расход выразился в 3,46%—норма выполнена лишь в отношении второй половины года. Некоторое повышение процента четвертого квартала объясняется годовым заключением всех расчетов и списанием сумм, частью относящихся ко всему году.

б) по группам.

№№ по порядку.	ГРУППЫ СТАТЕЙ РАСХОДОВ.	1925/26 г.		1926/27 г.		Сокращено	
		Сумма.	В % к обор.	Сумма.	В % к обор.	Сумма.	В % к обор.
	Зависящие расходы						
1	Расход на персонал . . .	189520	2,04	197787	1,49		
2	Канцеляр. и типогр. . .	12492	0,13	9509	0,07		
3	Почтово-телеграф. . .	6367	0,07	7530	0,06		
4	Раз'езды	36551	0,39	29325	0,22		
5	Расходы на содерж. вл. и помещ. и хозяйств. расходы	22066	0,24	25769	0,19		
6	Оперативн. (хран. тов.).	42477	0,46	50089	0,38		
7	Разные расходы	24278	0,26	20759	0,16		
8	На культ. пров. раб. . .	13981	0,15	2019	0,01		
	Итого завис. расх.	347732	3,74	342786	2,58	4946	31,02
	Независимые.						
9	Арендная плата за по- мещения	33878	0,36	31594	0,24		
10	Проценты по займам . .	105394	1,13	79996	0,60		
11	Торговые права и налоги	40691	0,44	54296	0,41		
	Итого независ.	179962	1,93	165887	1,25	14075	35,23
	Всего расходов	527694	5,67	508673	3,83	19021	32,45

Таким, образом расходы по группе зависящих в процентном отношении за год были снижены на 31,02%, по группе независящих на 35,23%, а всего на 32,45%. Считаю необходимым остановиться на росте некоторых абсолютных сумм расходов в отношении к предыдущему году:

1) по гр. 1—расходы на персонал в 1926—27 году повысились вследствие увеличения отчислений на социальное страхование (неза-

висимо от Северосоюза) и открытия сначала Морженгского, а затем и Вохтогского базскладов (рост аппарата);

2) по гр. 3—почтово-телеграфные показывают повышение в связи с увеличением расходов по переводу денежных сумм;

3) по гр. 5—содержание владений и помещений и хозяйственные расходы показывают повышение суммы вследствие выполнения разных ремонтов, обусловленных договорами с ГОМХ'ом по его владениям;

4) по гр. 6—повышение оперативных (хранение товара) расходов объясняется увеличением оборота, а в связи с этим и повышением суммы естественной траты товаров;

5) по независимым расходам (гр. 11—налоги и сборы) увеличение объясняется повышением расходов по промналогу и увеличением вексельных сборов в соответствии с большей суммой выданных векселей.

Признавая, что все эти повышения сумм расходов неизбежно связаны с увеличением оборота (42,80%) мы находим, что за год Северосоюз дал минимум сокращения расходов по сумме на 53.374 р.

Нагрузка на аппарат. Среднемесячная нагрузка на одного служащего характеризуется следующей таблицей:

ТОРГОВЫЕ ПРЕДПРИЯТИЯ.	1925 26 г.	1926/27 г.	В % к 25/26 г.
Главная контора	4362	5249	120,33
Грязовецкая контора	4503	8288	184,05
Харовская „	5385	7913	146,95
Итого по Райконтoram	4875	8121	166,58
Вожегодская база	5463	7727	141,44
Чибсарская „	5165	12521	242,42
Морженгская „	—	12327	—
Вохтогская „	—	15939	—
Итого по базам	5336	9925	193,62
Всего по Союзу	4590	6376	138,91

Таким образом, нагрузка на аппарат за отчетный год повысилась по всему Союзу на 39% против 25/26 года и почти полностью соответствует росту оборота (42,80%) за тот же период. Надо отметить, что по Главной Конторе мы имеем повышение нагрузки меньше, чем средний рост по Союзу. Это объясняется тем, во-первых, что сумма нагрузки исчислена здесь исходя из оборота только по продаже, т.-е. без внутренних оборотов с Конторами и базскладами, тогда как этот оборот отнимает много сил и времени у аппарата, и, во-вторых, при реорганизации Контор и базскладов и организации двух базскладов вновь работа в Главной Конторе безусловно увеличилась, но это увеличение не нашло отражения в нагрузке, как работа по внутреннему

обороту. В общем такое повышение нагрузки свидетельствует, что среди аппарата Северосоюза в центре и на местах проведена большая рационализаторская работа.

Снижение цен. Снижение процента наложения на товары безусловно отразилось на снижении цен. Однако, в связи с директивой Правительства о снижении розничных цен на 10% по сравнению с уровнем их на 1-е января, учет проведенного снижения каждой организацией производился по формам кооперативного набора. По Северосоюзу и его набору эта директива Правительства была выполнена следующим образом:

	Предл. директ. Правительства.	СНИЖЕНО.				Всего.
		За счет.			Северосоюза.	
		Покупной цены.	Себест.	Продажн.		
К 1-му марта 27 г.	3,0%	1.13	0,37	2,03	2,40	3,53
» 1-му июня 27 г.	10%	3.60	0,16	2,95	3,11	6,71
» 1-му октяб. 27 г.	—	7,21	1.06	2,83	3,89	11,10

Процент снижения розничных цен (10%) распределялся между товаропроводящими звеньями так, что 5% падало на госпромышленность и 5% на кооперативную систему в целом. Таким образом Северосоюз снижая свои продажные цены по набору на 2,95%, а всего за свой счет на 1/VII—3,11% взял на себя львинную долю обязательств, падающих на все три звена кооперации по выполнению этой директивы.

По данным на 1-е октября 1927 г. мы наблюдаем некоторое уменьшение % снижения за счет продажных цен (2,83% вместо 2,95% на 1/VI). В связи с перебоями в снабжении, покупки некоторых товаров в четвертом квартале приходилось производить случайным путем по более высоким ценам, чем товар планового поступления. Оставляя процент наценки прежний, продажная цена получалась несколько выше чем существовавшая ранее, что и отразилось в кооперативном наборе. За то по себестоимости мы дали в этот период снижение в несколько раз превышающее это повышение (1,06% вместо 0,16%).

Таким образом, рассматривая таблицу снижения по графе „за счет Союза“ мы констатируем, что и после срока, обусловленного директивой Правительства (1/VI—27 г.), снижение цен Северосоюзом продолжается.

Деятельность местных контор и базскладов Северосоюза.

Продажа товаров. Обороты по продаже товаров в отчетном 26,27 г. сравнительно с 25/26 годом характеризуются следующими цифрами по Конторам и базскладам (стр. 57.)

Конторы расположены в порядке их удельного веса в общем обороте Северосоюза.

Рассматривая рост оборота за отчетный год в отношении к 25/26 году мы наблюдаем, что в этой части особенно выделяется высоким ростом оборота Грязовецкая контора (167,86%), а за ней идет

	1925/26 г.		1926/27 г.		В % к обороту 25/26 г.	% Союзного оборота.
	Сумма.	% итога.	Сумма.	% итога.		
1. Грязовецкая	1076341	31,80	1806806	31,25	167,86	13,60
2. Харовская	937037	27,68	1384761	23,95	147,78	10,42
3. Вожегодский Базсклад	808485	23,89	1112672	19,24	137,62	8,37
4. Чебсарский »	562973	16,63	889032	15,38	157,92	6,69
5. Морженгский »	—	—	493080	8,53	—	3,71
6. Вохтогский »	—	—	95636	1,65	—	0,72
Итого	3384836	100	5781987	100	170,82	43,51

Чебсарский базисный склад (157,92%); оба эти предприятия значительно превысили средний процент роста по всему Северосоюзу (142,80%). Значительно отстал не только от контор, но и от средних показаний по Союзу только Вожегодский базисный склад (137,62%).

Закупка товаров. Поступление товаров в Конторы и базсклады производилось через Главную Контору и самостоятельных закупок там не велось почти совершенно. Отсюда, обороты по поступлению товаров не являются особо характерными и близко соответствуют оборотам по продаже, поэтому цифровых данных по ним в обзоре не приводим.

Обороты по продаже товаров и поступлению их от контрагентов также не являются характерными, так как главный и почти единственный контрагент по продаже—члены, а по закупке—Главная Контора.

Наложения и расходы по конторам.

	Наложения.		Прямые расходы.		Все расходы с долевой разбивкой союза,	
	В % к себест.	В % к прод.	Сумма.	%	Сумма.	%
1. Грязовецкая К-ра	4,84	4,61	29192	1,62	69242	3,84
2. Харовская »	5,08	4,83	22391	1,62	53077	3,84
3. Вожегодский Базсклад	5,48	5,19	19110	1,72	43811	3,94
4. Чебсарский »	5,12	4,87	13741	1,55	33477	3,77
5. Морженгский »	3,71	3,58	6568	1,33	17515	3,55
6. Вохтогский »	4,14	3,98	2779	2,91	4902	5,13
Итого	4,95	4,72	93781	1,62	222025	3,84

Наложения по конторам и базскладам выявляются ниже среднего процента за год по Северосоюзу в целом (4,81). При этом Вожегодский базсклад дает показания с превышением на 0,38% среднего % по союзу, а вновь открытые Морженгский, в особенности, и Вохтогский базсклады дают показания с крупным снижением против этого среднего процента. Оказалось, что не везде строго соблюдаются распоряжения Правления о единой наценке на себестоимость по всему союзу—расхождения возможно допустить, но они не должны быть такими крупными.

В отношении расходов опять же выделяется против всех контор и базскладов (кроме Вохтогского) Вожегодский базисный склад, делая процент расходов 3,94, тогда как средний по союзу в целом получился 3,83%, а средний по конторам 3,84%. Правда, Вохтогский безсклад в этом отношении дает процент несравненно более высокий (5,13%) при наценке в 3,98%, но он в системе Северосоюза является такой величиной, по которой совершенно нельзя равняться. Расходы по остальным Конторам и базскладам выражаются процентами близкими к среднему проценту по союзу и только Морженгский базсклад дает более низкий процент расходов (3,55%).

Сопоставляя далее процент наценок и расходов по каждому из этих предприятий мы могли бы арифметическим путем подойти к выявлению прибыли, как результата работ каждой Конторы и базсклада. Такое выявление мы считаем нереальным, поскольку большая часть этих предприятий (безсклады) не имеют даже самостоятельного законченного счетоводства и от выявления его здесь мы воздержимся, а имеющуюся прибыль будем исчислять только по союзу в целом.

Однако, в общих чертах здесь мы отметим о рентабельности работы, а также о постановке дела в той или иной Конторе и базе.

По сумме валовой прибыли, исчисляя ее арифметически, как разницу между суммами наложения и расхода, составляющую 1,25% к обороту, Вожегодский базисный склад занимает первое место, но этого мы не ставим ему в заслугу, так как все остальные показатели хозяйственной деятельности в сравнении с другими Конторами и базами не являются положительными.

Все Конторы и базисные склады по их росту оборотов, наценкам, расходам, нагрузке на аппарат и скорости вращения товарных масс оцениваются следующим образом:

а) из контор лучшие показатели дает Грязовецкая, хотя скорость вращения товаров более низкая (12,21) чем в Харовской конторе (14,22); последняя отстает по росту оборота против прошлого года и по нагрузке на аппарат;

б) из базисных складов лучшие результаты дает Чебсарский, имеющий показатели по расходам и нагрузке лучше контор, но значительно отстает от них по скорости оборота товаров (9,92);

в) Вохтогский и Морженгский базсклады оказались нерентабельными первый—более, а второй—менее.

Перспективы торгово-оперативной работы на 1927/28 бюджетный год.

Годовую товарную смету на 27/28 операционный год мы начали составлять в июле месяце 1927 года с таким расчетом, чтобы своевременно к началу года обеспечить себя договорами, соглашениями и

длительными сделками с Центросоюзом и госпромышленностью на годовую поставку требуемых для нас товаров. Первые отзывы об урожае хлебов и трав, а также сведения о рынке промтоваров на 27/28 бюджетный год были благоприятными. Первоначальная годовая смета Торговым Отделом была составлена с учетом этих перспектив и утверждена Правлением ориентировочно с оборотом по продаже товаров 17.087.000 рублей, что давало превышение оборота истекшего 26/27 года на 28,6%.

Практика торговой работы первых двух месяцев текущего операционного года, когда приходилось переживать не только недоснабжение от поставщиков по договорам, но и полное невыполнение последних в части всех товаров хлебной группы, показала, что общая конъюнктура рынка далеко не такая благоприятная, как она представлялась в июле, что хлебозаготовки идут слабо, что значительное количество промтоваров будет бросаться предпочтительно в районы хлебозаготовок.

Таким образом, смету нашу необходимо было пересоставить немедленно, иначе работа была-бы убыточной.

При пересоставлении сметы на основе реальных возможностей поступления товаров выяснилось, что только по хлебной группе и мануфактуре первоначальной сметы получается недобор около двух с половиной миллионов рублей.

Если сократить смету на эту сумму автоматически, то необходимо бы сильно повысить наценки на товар. Во избежание этого при пересмотре сметы был пересмотрен весь ассортимент, расширен оборот за счет второстепенных товаров, введены в ассортимент такие товары, которыми ранее не торговали, и все это для того, чтобы товарооборот был снижен меньше, чем мы снимем недостающих товаров из первоначальной сметы. По пересмотре смета была утверждена Правлением ориентировочно в следующих итоговых суммах оборота по продаже по группам товаров:

	Оборот по себестоимости.	
	Первоначальн. смета.	Пересоставлен. смета.
1. Хлебной	4.244.200	2.480.000
2. Бакалейной.	5.251.423	5.579.193
3. Рыбной.	1.087.350	1.056.995
4. Мануфактурной	3.000.950	2.530.200
5. Галантерейной	618.400	654.750
6. Железо-скобяной	809.319	809.110
7. Посудно-москательн.	413.265	448.010
8. Шорно-кож. обувн.	1.039.700	1.091.100
Итого	16.464.607	14.649.358
Наложение на себест.	623.123	585.981
Всего по продаже	17.087.730	15.235.339

По всем основным товарам сметы примерно на 8,6 миллионов рублей заключены договора с поставщиками. Насколько реальны эти договора, т. е. как пойдет их выполнение, сказать в данный момент что-либо трудно.

Работа хозяйственной части Северосоюза за 1926—27 год.

Расширение складочных помещений.

Основного и наиболее важного вопроса для торгово-оперативной работы Союза—объединить и расширить складочные помещения,—в течение отчетного года не удалось разрешить, так как город до сих пор не передал Северосоюзу владения, соседнего с Главной Конторой. Без этой передачи невозможно объединить многочисленные склады и кладовые, так как в городе нет другого подходящего для этой цели места.



Зав. хоз. частью тов. Волков Н. М.

Поэтому для расширения складов пришлось заарендовать, оборудовать и приспособить вновь помещение для склада шорно-кожевенно-обувных товаров. Также заарендованы вновь склады для хлебо-бакалейных товаров, кладовые для рыбного и мануфактурно-галантерейного складов.

В целях расширения внегородских складов вновь выстроены: на ст. Харовская бревенчатые склады на каменных столбах, крытые железом, с площадью до 320 квадрат. метров; на ст. Чебсара крытая тесом кладовая стоимостью в 400 руб. и на ст. Вожега в обмен на жилой дом приобретены деревянные склады, крытые железом.

Строительные работы.

Постройки новых зданий, кроме указанных складов на ст. Харовская и Чебсара не производилось. Из других работ следует отметить устройство каменной мостовой во дворе завозного склада площадью в 1200 квадратных метров; перестилку полов в приделе кладовых № 1 и 2 и в соляной кладовой; устройство фундамента для железнодорожных весов в завозном складе и устройство асфальтового тротуара у кладовых с.-хоз. склада.

Израсходовано на строительные работы по складочным помещениям 6378 р., по жилым домам 3473 р., по Харовской конторе до 900 руб. и по арендованным помещениям 1300 руб.

Использование помещений и хозяйственное обслуживание.

К началу отчетного года у Северосоюза, в разных частях города имелось 14 жилых домов, 26 различных складовых и других построек, 2 конюшни для лошадей обоза и 1 здание бывш. объединенных производственных предприятий всего на сумму по балансовой стоимости в 208.855 руб. Кроме того имелось в районах: на ст. Кипелово стоимостью 6360 р., на ст. Вожега 2629 р. 11 к., в Чебсарском базисном складе на 5209 р. 20 к., Вожегодском базскладе 22222 руб. 71 к., в Грязовецкой конторе 50450 руб., в Харовской конторе 13185 руб., а всего недвижимого имущества на 308.911 р. 40 к. и движимого имущества по Главной Конторе на 35545 р. 67 коп. и в районных конторах и базскладах на 17878 р. 93 к. и живого инвентаря 8523 р. 53 к. и всего движимого имущества 62048 р. 13 к.

К концу отчетного года состоит имущества недвижимого на 308.328 р. 54 к., движимого—на 52710 р. и живого инвентаря—на 9548 р. 53 к., а всего на 370.587 р. 39 к. Все имущество застраховано в полной балансовой стоимости в Кооперативном Страховании. Кроме

своих зданий, имелось арендованных помещений в Вологде: 5 торговых складов и 6 отдельных кладовых.

Используются имеющиеся помещения следующим порядком. Для нужд Главной Конторы занят верхний этаж каменного дома. Хлебо-бакалейным складом занят нижний этаж каменного дома, кладовая во дворе и арендованные склады. Завозным складом занят нижний этаж дома и 5 кладовых. Мануфактурно-галантерейным складом заняты торговые склады и две кладовые. Складом крестьянско-хозяйственных товаров занято три торговых склада и 11 кладовых. Рыбным складом занято одно торговое помещение с ледником и 5 кладовых. Склады на жел.-дор. ветке заняты Военведом и здание бывш. об'единенн. производств. предприятий было сдано в аренду коллективу безработных при Комитете Б. Т. Две конюшни, два флигеля, каретник и навес заняты обозом, а остальные дома и надворные постройки находятся под квартирами жильцов. В конторах и базскладах большинство помещений занято складами и конторами, кроме 2 жилых домов на ст. Харовская и Вожега, целиком занятых под квартиры служащих, и в Грязовце дом занят под ночлежку для приезжающих.

В ноябре 1927 года сгорело здание бывш. об'единенных производственных предприятий с находящимся там оборудованием и жилой флигель, занятый квартирантами. Сгоревшее имущество было застраховано в полной стоимости баланса и убытков Северосоюзом не понесено.

Арендной платы за арендованные помещения выплачено 14370 р. На отопление, освещение и водоснабжение израсходовано 6533 р. 11 к.; из них по Главной Конторе 4681 р. 66 к. На ремонт движимого имущества, весов, пишущих машин, арифмометров, часов и мебели и на покупку мелкого инвентаря израсходовано всего по Союзу 2938 р. 76 к. На содержание в чистоте дворов, площадей, помещений, спецодежды, полотенец и проч. израсходовано 3383 руб. 34 к., из них по Главной Конторе 2584 р. 83 к. Выплачено ведомственной милиции за охрану помещений 2046 руб. 13 к. Кроме сторожей в конторах и базскладах имеется в Главной Конторе 5 ночных наружных сторожей.

На 1-е октября 1927 г. произведена инвентаризация всего движимого имущества и полный учет и малоценное имущество списано на внебалансовый учет.

Учет квартир и квартирной платы. Наличие у Северосоюза жилых домов, занятых квартирантами, создает большую работу. Кроме постоянного наблюдения за состоянием жилых домов и строений, ремонта их, застрахования и содержания в чистоте, отнимает много времени исчисление и взимание квартирной платы, т. к. значительное количество квартирантов являются неисправными плательщиками, дача всевозможных справок, удостоверений, пенсионных книжек, прописка и выписка жильцов и проч. Квартирной платы за жилые дома в течение года, получено с разных лиц и организаций по Главной Конторе 3788 р. 65 к.

Реализация излишнего имущества. Дома Северосоюза в Вологде, занятые жильцами и приносящие убытки, в виду того, что заняты квартирантами, получающими незначительный доход, и пенсионерами—весьма трудно поддаются реализации, т. к. немного найдется желающих купить убыточный дом, да еще ждать с год и более того момента, когда удастся поселиться во вновь купленный дом. Кроме того реализация некоторых владений затрудняется тем, что

жилые дома находятся на одном дворе с кладовыми Северосоюза, занятыми под товары и крайне необходимыми Северосоюзу. Продавши жилые дома, пришлось бы иметь склады на чужом дворе, что невозможно. Перенести же складские постройки было бы и нужно, но для постановки их нет у Северосоюза пригодного места.

Излишнее движимое имущество почти все реализовано, за исключением небольшого количества его, не представляющего значительной ценности, реализовать которое возможно лишь на случайного покупателя.

Эксплуатация конного обоза и транспортирование грузов.

Конный обоз Северосоюза состоит на полном хозяйственном расчете и обслуживает склады и отделы Северосоюза, а также нужды кооперативов членов Северосоюза по перевозкам грузов.

В начале отчетного года обоз Северосоюза состоял из 21 рабочей и 1 выездной лошади. Выездная лошадь к 1 января была ликвидирована. К концу года в обозе имелось 23 рабочих лошади и молодой жеребец в возрасте 2½ лет, от своей матки. Экипажи летние и зимние, а также и упряжь, находятся в хорошем состоянии.

Сметы прихода-расходные по обозу в течении года были пересмотрены с точки зрения рационализации перевозок, и цены на перевозки во второй половине года значительно снижены. В первой половине года за перевозки начислялось по 19 коп. за центнер, а во второй половине за свои грузы и грузы кооперативов членов начислялось по 16 коп. за центнер независимо от дальности расстояния перевозки, состояния дорог и времени года.

Кроме рабочих возчиков, в обозе состояли: один старший рабочий, один шорник-конюх, один конюх и один ночной сторож.

В течение года перевезено грузов своим обозом 232.580 центнеров. Кроме того две лошади были взяты на маневры войск и три месяца была выездная лошадь. Перевозка обошлась по 17,9 коп. за центнер или 2,9 коп. за пуд. Получено прибыли за год 50 руб. 16 к.

Расходы по обозу. Расходы по обозу за год выразились в следующих суммах: содержание служащих и рабочих (зарплата, социальн. страхов., культработа и спецодежда) — 22305 р. 68 к. или 52,16%; содержание лошадей (овес, сено, ковка, лечение, страхование и амортизация) — 11626 руб. 31 к. или 27,18%; содержание упряжи и экипажей (ремонт, страхование и амортизация) — 6015 р. 94 к. или 14,06%; содержание помещений и налоги (аренда, ремонт, отопление, освещение и водоснабжение, телефоны, налоги и прочее) — 2820 руб. 84 коп. или 6,6 процент. Несмотря на значительное число лошадей в обозе Северосоюза, всех нужд союза и кооперативов-членов он обслужить полностью не смог, без пользования также услугами частных возчиков. При этом для более полного ограждения интересов Северосоюза приходилось прибегать к заключению с частными возчиками договоров.

Помимо работы своего обоза на хозяйственной части лежала забота о полном транспортировании всех грузов складов, отделов и кооперативов, а следовательно и подыскании лошадей и других транспортных средств.

Оплата посторонних возчиков производилась по ставкам, установленным для обоза Северосоюза. Несмотря на усилия со стороны

Северосоюза снизить оплату перевозок частных возчиков и выплачивать им дешевле своего обоза, сделать этого не удалось, и только с введением пониженной оплаты для своего обоза удалось снизить и цену на перевозки грузов частными возчиками. Несмотря на то, что введение новой пониженной платы на перевозки было начато и проводилось в самых неблагоприятных условиях, т. е. в весеннюю распутицу и во время летних работ, все же осуществить это снижение удалось. В этом случае обоз Северосоюза сделал почин и провел снижение стоимости перевозок не только тех грузов, которые он перевозил сам, но и повлиял благоприятно на общее удешевление перевозок в Вологде.

Низовая сеть Северосоюза в 1926 — 27 отчетном году.

Район деятельности Северосоюза.

В фактический район деятельности Северосоюза входит Вологодский уезд полностью, Кадниковский за исключением Ротковецкой, Кремлевской и части Явенгской вол. (бывш. Давыдовской), из Тотемского у. Биряковская, Кожуховская и часть Куракинской вол., и из Пошехоно-Володарского уезда Ярославской губ. часть Пролетарской и часть Люксембургской волостей.

По данным Губстатотдела (весен. опрос 1927 г. и предварительные итоги переписи 17 декабря 1926 г.) в районе Союза находится: населенных пунктов в сельской местности 6.288, хозяйств 123.013 и едоков обоего пола 555.709.

А. Сельская сеть

В 1926—27 году в сельской сети Северосоюза произошли существенные изменения. Работа Орготдела Союза в отчетном году по рационализации сети приняла характер ударной. В течении года были слиты и ликвидированы 51 кооператив, с присоединением районов к соседним сетевым кооперативам, или образованием новых укрупненных кооперативов. С другой стороны в районах, недостаточно охваченных кооперативными лавками, возникло 9 новых кооперативов, принятых в члены Союза. Таким образом, изменения в сети по сравнению с данными по 1-е октября 1926 года представляются в следующем виде:

И. Число кооперативов.

Наименование уездов.	На 1-е октября 1926 г.				На 1-е октября 1927 г.			
	п/о.	м/ар.	С.-х. т-в.	Итого.	п/о.	м/ар.	С.-х. т-в.	Итого.
1. Вологодск. уезд (без Св. Сух. района) . .	167	33	3	203	163	16	—	179
2. Свердл. Сух. район . .	12	1	—	13	11	—	—	11
3. Кадниковский у. . . .	83	1	—	84	67	—	—	67
4. Тотемский у.	8	—	—	8	8	—	—	8
5. Пошех.-Волод. у. . . .	1	—	—	1	2	—	—	2
Итого .	271	35	3	309	251	16	—	267

Одновременно с работой по укрупнению кооперативов, производилось разграничение функций смешанных кооперативов. Этим объясняется уменьшение числа кооперативов с уставом маслод. артелей и сел.-хоз. товариществ, которые, после выделения торговли, отходят в сеть сель-хоз. союзов. Всего за год было разинтегрировано 53 кооператива, из коих значительное число наиболее мелких в момент разинтегрирования были слиты с другими кооперативами.

Из общего числа кооперативов, по характеру работ они разбиваются так:

	На 1/X—26 г.	На 1/X—27 г.
С торговлей и маслоделием (смешан.) . . .	227	168
С торговлей без маслоделия (чистых) . . .	74	99
Многолавочных	93	126

Число чистых потребобществ непрерывно увеличивается; растет и число многолавок, в связи с укрупнением кооперативов.

II. Торговая сеть.

Для характеристики движения числа лавок и степени обслуживания ими хозяйств, приведем следующие данные:

Дата учета.	Число союзн. к-вов.	Число лавок в них.		Число хоз-в в районе деятельн. Союза.	Число хоз-в, обслужив. одной лавкой.
		Всего.	В средн. на 1 к-в.		
На 1/X—26	309	474	1,5	118681	250
На 1/X—27	267	511	1,9	123013	241

Число лавок за отчетный год, как видно из таблицы, увеличилось на 37 единиц, тогда как в 1925—26 году рост их выражался в 58 един. Этот сравнительно сдержанный рост лавок в 1926—27 году обуславливается пересмотром и переучетом экономической целесообразности сети лавок.

III. Члены-пайщики и паевой капитал.

Рост членов пайщиков и их паевого капитала показывают следующие данные:

Даты учета.	Число членов пайщ. по торговле.	В средн. на 1 к-в.	В средн. на 1 лавку.	% ко-периров. крестьян-хоз-в.	Паевой капитал по торговле.		
					Всего в рублях.	В средн. на 1 кооператив.	На 1 пайщ.
На 1/X—26	79534	257	168,0	67,01	325244	1052,6	4,10
На 1/X—27	93346	350	183,0	75,88	470826	1763,4	5,04

Число членов пайщиков возросло с 79.534 чел. до 93.346 чел., т.е. увеличилось на 13.812 чел., или 17,37%, а в среднем на 1 кооператив с 257 до 350 чел. Процент кооперированности крестьянских хозяйств на 1/X—27 г. выразился в 75,88%, увеличившись за год на 8,87%. При этом необходимо сказать, что кооперированность исчислена к общему числу хозяйств в районе Союза, если же считать к числу хозяйств, находящихся в районе союзных кооперативов (109.481), то кооперированность выразится в 85,26%.

Состав членов пайщиков характеризуется так:

	На 1/X—26 г.		На 1/X—27 г.	
	абсол.	в %.	абсол.	в %.
Всего членов	79534	100%	93346	100%
Из них: мужчин	69242	87,06	80454	86,19
„ „ женщин	10292	12,94	12892	13,81
Членов ВКП(б)	630	0,79	746	0,80
„ ВЛКСМ	499	0,63	708	0,76
Молодежи до 23 лет	1270	1,60	2378	2,55
По социальному положению:				
Рабочих	1024	1,23	1543	1,65
Служащих	2411	3,03	2409	2,58
Крестьян	76099	95,68	83394	95,77
По обложению с.-х. налогом:				
Не платящ. налога	7700	9,68	12106	12,97
Платящих до 10 руб.	27002	33,95	34779	37,26
„ от 10 до 40 руб.	39500	49,66	42147	45,15
„ свыше 40 руб.	5332	7,72	4314	4,62

В составе членов увеличилось число женщин с 10.292 ч. (12,94%) до 12.892 или 13,81% и молодежи с 1.270 чел. 1,60%, до 2.378 чел. или 2,55%, возросло также число партийных и особенно комсомольцев с 499 чел. до 708 чел.

Беря данные по обложению сел.-хоз. налогом, как один из существенных показателей для определения, какие группы членов мы кооперируем, увидим, что из числа неплатящих налога 4,23% падает на рабочих и служащих, а остальные 8,74 на бедняцкие слои крестьянства и 37,26% платящих до 10 руб., а всего из числа членов 46,0% бедняцко-маломощного населения. Платящих налог от 10 до 40 руб., или группа средняцких слоев, составляет 45,15% и группа зажиточных 4,62%. По сравнению с прошлым годом увеличилось число членов из бедняцких слоев, за счет кооперирования бедноты и, с другой стороны, большими льготами по сель-хоз. налогу, кои и объясняют переход членов в число платящих до 10 руб. и совсем освобожденных.

Паевой капитал возрос с 325.244 до 470.826 руб., увеличившись на 146.582 руб. или 45,07% и в среднем на 1 пайщика выразился в 5 р. 04 к. т.е. достиг установленной пятерки.

IV. Финансовое положение.

Сумма сводного баланса брутто всех кооперативов выражается в 4.097.003 руб. и в среднем на один кооператив в 15.345 руб.; на 1-е октября 1926 г. сводный баланс выражается в 3.446.823 р. и средних на 1 кооператив в 11.155 р.

Для сравнения приведем постатейно баланс на 1-е октября 1926 г. и на 1-е октября 1927 года.

А К Т И В.

а) Б А Л А Н С

НАИМЕНОВАНИЕ СЧЕТОВ.	На 1 X 26 г.		На 1 X 27 г.	
	Сумма.	В % к итогу.	Сумма.	В % к итогу.
1. Касса и тек. счета	115076	3,34	170560	4,16
2. Векс. получен.	5950	0,17	3848	0,09
3. Товары п продаж стоим.	1217402	35,32	1528733	37,31
4. Материалы	56467	1,64	68683	1,67
5. Заготов. прод. и сырье	14652	0,42	46221	1,13
6. Продук разн. пред.	80400	2,33	73778	1,80
7. Ценные бумаги	6936	0,20	7339	0,18
8. Дебиторы:				
а) чл. заборщ. и носч. молока п товароснабж.	245906	7,13	201547	4,92
б) чл. по с.-х. снабжению	30366	0,88	25621	0,63
в) чл. паям ФКБ	—	—	5776	0,14
г) Северосоюз	19995	0,58	18628	0,45
д) Сельсоюзы	13353	0,39	27757	0,68
е) др. кооп организац.	36828	1,07	50166	1,23
ж) госорганы	19473	0,56	14448	0,35
з) общ. орган.	19171	0,56	12029	0,29
и) частн. лица и фирмы	49788	1,44	52478	1,28
к) служащ. и подотч. лиц	22931	0,67	27642	0,68
л) Переходные суммы	20716	0,69	13590	0,33
9. Вклады и спец. взн.:				
а) в Северосоюз	12224	0,35	85916	2,10
б) в др. организ.	—	—	13358	0,33
10. Недочеты: пр. года	—	—	41576	1,02
» отч. года	57505	1,67	30263	0,74
11. Имущество:				
а) по лавк.	336610	9,77	396189	9,67
б) п масл. завод.	557221	16,17	564132	13,77
в) по друг. предприят.	200811	5,83	197236	4,81
12. Паевые взносы:				
а) в Северосоюз	96150	2,78	183600	4,48
б) в Сельсоюзы	92970	2,70	117369	2,87
г) в друг. организац.	52927	1,54	63838	1,56
13. Расход произв. вперед	19438	0,56	34097	0,83
14. Убытки пр. лет	—	—	5728	0,14
15. Убытки отч. года:				
а) по торговле	4315	0,13	4089	0,10
б) по маслоделию	33430	0,97	6971	0,17
в) по друг. предпр.	7812	0,23	3477	0,08
г) по заготов.	—	—	320	0,01
Б а л а н с	3446823	100%	4097003	100%

Б Р У Т Т О.

П А С С И В.

НАИМЕНОВАНИЕ СЧЕТОВ.	На 1/X—26 г.		На 1, X—27 г.	
	Сумма.	В % к итогу.	Сумма.	В % к итогу.
1. Паевые капиталы:				
а) паев. по торговле	325244	9,45	470826	11,49
б) паев. по маслод.	70348	2,04	134007	3,27
в) паев. по друг. предпр.	9439	0,27	9279	0,23
2 Основн. капит.:				
а) основн. п/торгов.	530407	15,39	777489	18,98
б) основн. п/маслод.	311985	9,05	361650	8,83
в) основн. по друг. предпр.	77515	2,25	68301	1,67
3 Спец. капиталы:				
а) амортиз. имущество:				
1) по торгов.	14761	0,43	44811	1,09
2) по маслод.	58840	1,71	59184	1,44
3) по друг. предприят.	6497	0,19	9418	0,23
б) фонд коопер. бедн.	2379	0,07	20818	0,51
в) культфонд.	2529	0,07	16170	0,40
г) фонд возстан. маслод.	—	—	99536	2,43
д) пр. спец. капиталы:				
1) по торг.	—	—	68386	1,67
2) по маслод.	95583	2,77	16255	0,40
3) по др. предпр.	—	—	457	0,01
4. Кредиторы:				
а) чл. забор. и носч. молока по тов снабжению	107554	3,12	92717	2,26
б) чл. по с.-х. снабж.	6189	0,18	9292	0,23
в) Северосоюз	19986	0,58	50349	1,23
г) Сельсоюз	60913	1,77	2458	0,60
д) друг. кооп. организац.	35856	1,04	78585	1,92
е) госорганы.	12907	0,37	16801	0,41
ж) общ. орган.	13003	0,38	21148	0,52
з) частн. лица и фирмы	23789	0,69	30214	0,74
и) служ. и под. лица	19890	0,58	20928	0,51
к) переходн. суммы	11159	0,32	5378	0,13
5. Займы.	36512	1,06	59158	1,44
6. Вклады	67567	1,96	124535	3,04
7. Векселя выданные	740823	21,49	790761	19,29
8. Расходы неоплач.	4634	0,13	19648	0,47
9. Нераспр. прибыль прошл. лет	33122	0,96	18033	0,44
10. Прибыль отч. года:				
а) по торг.	524954	15,23	306442	7,48
б) по загот.	—	—	20863	0,51
в) по маслод.	28569	0,83	63763	1,56
г) по друг. предпр.	19088	0,55	21644	0,53
11. Налож. на ост. товары.	74781	5,07	165569	4,04
Б а л а н с	3446823	100%	4097003	100%

Из приведенных данных видно, что увеличилась товарная масса в балансе с 35,32% до 37,31%. Задолженность членов по товароснабжению снизилась с 245.906 руб. до 201.547 руб., а по отношению веса в балансе—с 7,13% до 4,92%, но все же продолжает оставаться высокой, при чем обычно к концу хозяйственного года она увеличивается, когда возрастает кредитование под занос молока и имеющуюся ввиду дотацию за масло.

Недочетов в отчетном году по сравнению с прошлым годом обнаружено вдвое меньше (на 1/X—26 г. 57.505 р., на 1/X—27 г. 30.263 р.), при чем злостных растрат было 66 случаев на сумму 20.961 р. Остальную сумму составляют мелкие недочеты, обнаруженные при учете на 1-е октября и обычно покрываемые в следующем месяце.

Паевые взносы в Северосоюз увеличились почти вдвое, возросли также взносы в Сельсоюзы и другие организации, при чем собранные покоровные по маслоделению, почти целиком отданы в Сельсоюзы.

Основной капитал по торговле увеличился значительно с 530.407 р. на 1/X—26 г. до 777.489 руб. на 1/X—27 г. и с избытком покрывает суммы затраченные в имущество, тогда как по маслоделению и другим предприятиям своих средств не хватает и в постройки затрачены заемные средства.

Положительным явлением можно отметить рост вкладов от населения с 67.567 р. до 124.535 р. т.-е. на 84,31%.

Результат отчетного года показывает следующее: прибыль по торговле определилась в 306.442 руб., прибыль по заготовкам льна, кожсырья, пушнины и т. п. в 20.863 руб., прибыль по маслоделению в 63.763 руб. и по другим предприятиям в 21.644 руб.

Прибыль по торговле по сравнению с прошлым годом резко уменьшилась с 524.954 р. до 306.442 р., а в % отношении к обороту с 4,05%, до 1,86%. Это обуславливается проведенным кооперативами значительным снижением цен. Наоборот, прибыль по маслодельному производству значительно увеличилась с 28.569 р. до 63.763 р. или в среднем на 1 кооператив, имеющий маслодельное производство, падает прибыли 382 руб. Эти данные указывают, что маслодельное производство стало работать безубыточно и подтверждают, что вполне назрело время окончательного 100% раз'интегрирования сети, т.-е. выделение самостоятельных маслодельных артелей и др. видовых кооперативов. Сделав очистку баланса от убыточных статей и статей внутреннего порядка, определим, как размещаются средства по балансу нетто (см. стр. 69).

Свои средства сельских кооперативов, как в сумме, так и по отношению веса в балансе увеличились с 2.022.850 руб. или 63,81% к балансу до 2.396.625 р. или 64,50% к балансу, за счет роста паевого и основного капиталов. Заемные средства в сумме возросли с 1.146.927 руб. до 1.319.076 руб. но по отношению веса в балансе несколько снизились с 36,19 до 35,50%.

Необходимо отметить, что заемные средства по балансу нетто на 1-е апреля 1927 года выражались в 1.665.369 руб., таким образом к концу года на 1-е октября они значительно снизились (на 346.293 р.), в связи с резким сжатием кредитов банками и Союзом.

Все же значительное количество заемных средств обуславливается ссудами на восстановление маслодельных заводов и усиленным привлечением вкладов от населения. Все привлеченные средства находятся в подвижном обороте. Свои средства в обороте увеличились

б) Баланс нетто.

Наименование активных и пассивных групп.	На 1 X—26 г.		На 1/X—27 г.	
	Сумма.	В % к итогу.	Сумма.	В % к итогу.
А К Т И В.				
1. Оборотные сред. (касса, тов продукты и дебиторы)	1820934	57,45	2078814	55,95
2. Внеоборотные средства (вклады, и спец. взносы, паи и имущество, недочеты отчетн. года 50%)	1348843	42,55	1636387	44,05
Баланс	3169777	100%	3715701	100%
П А С С И В.				
1. Заемные средства	1146927	36,19	1319076	35,50
2. Свои средства	2022850	63,81	2396625	64,50
Баланс	3169777	100%	3715701	100%

с 675.007 руб. до 759.738 руб. Отношение их к заемным остается таким же как и в прошлом году, т.-е. как 1:1,7. Внеоборотные средства увеличились исключительно за счет специальных взносов и паев в Союзы и другие организации.

Из приведенных данных можно сделать вывод, что финансовое положение сельских кооперативов в общей массе устойчиво.

в) Скорость обращения средств.

Следующая таблица определяет скорость обращения средств в низовой сети в 1925—26 году и в 1926—27 отчетном году.

Д А Т Ы.	Весь капитал в торг. обор.			Общая сумма капит.	Средн. арифм. остат. средств	Оборот по продаже тов.	Скорость обращен. сред.	
	На 1/X	На 1/IV	На 1, X				В днях.	Число раз.
За 1925—26 г.	1444211	1693201	1820934	4958346	1652782	12413249	47,94	7,51
За 1926—27 отч. т.	1820934	2410465	2078814	6310153	2103383	16505446	45,86	7,85

Весь капитал в торговом обороте увеличился по сравнению с предыдущим годом, при чем значительный приток средств в отч. году наблюдался на 1-е апреля, в связи с закупкою товаров на бездорожицу и уменьшился к концу года. Скорость обращения средств за оба года почти одинакова и несомненно говорит за то, что средства еще были недостаточны использованы по прямому назначению

V. Обороты по товарам снабжения.

A. У кого покупала низовая сеть товары.

Нижеприведенная сравнительная таблица характеризует покупку сети за 1925—26 год и за 1926—27 отч. год.

КОНТРАГЕНТЫ.	За 1925 26 г.		За 1926/27 от. г.	
	На сумму.	В %/о отн.	На сумму.	В %/о отн.
1. Северосоюз	7370519	66,74	11159062	74,88
2. Др. кооп. орган	869929	7,88	837339	5,62
3. Госорганы	1662639	1,05	1861606	12,49
4. Частн. лица и организации	82233	7,45	644453	4,32
5. Собств. заготов. и от производ.	318342	2,83	399889	2,69
Итого	11043764	100%	14902349	100%
Рост оборота	100%	—	134,94%	—

Общий оборот по закупке увеличился на 3.858.585 руб., или 34,94%. Связь с союзом возрасла на 8,14%. Закупки у других поставщиков уменьшились, в особенности закупки у частных с 7,45% до 4,32%. Таким образом отмечаем, что основную массу товаров, сельская сеть закупила у своего союза.

B. Какие товары покупала сельская сеть.

Для характеристики закупок, сделанных кооперативами, приведем следующие сравнительные данные по ассортименту товаров (см. стр. 71).

Закупка сети в 1925—26 году была учтена по основным товарам, все же остальные товары отнесены к прочим, без детальной подразбивки на прочие сел.-хоз., хлебно-бак. и др. группы товаров, как это сделано в 1926—27 отч. году. Этим и объясняется большая сумма, проходящая по прочим промышленным товарам.

Из сравнения закупок основных товаров в 1925—1926 году и в 1926—1927 году, можно сделать вывод, что сеть закупила их в отчетном году значительно больше. Так муки белой больше на 661.755 р., или 42,21%, сахару и песку на 363.590 р. или 27,88%, мануфактуры разной на 912.395 р., или на 52,25% и так далее.

Если принять во внимание снижение цен, сделанное оптовыми организациями, то увеличение снабжения сети основными товарами выразится еще в большем размере.

Наибольшее место в обороте занимают хлебно-бакалейные товары—40,30%, затем сельско-хозяйственные—23,48% и мануфактура 17,84%.

НАИМЕНОВАНИЕ.	За 1925/26 г.		За 1926/27 отч. г.		За 26/27 г. по отн. 25/26г.			
	На сумму по покупной стоимости.	В % к итогу	На сумму по покупной стоимости.	В % к итогу	Больше.		Меньше.	
					На сумму	В %	На сумму	В %
1. Мука ржаная	372772	3,38	391932	2,63	19160	5,14	—	—
2. Мука белая	1567636	14,20	2229391	14,96	661755	42,21	—	—
3. Крупа разн. и пшено	299271	2,71	301027	2,02	1756	0,59	—	—
4. Прочие сел.-хоз. товары	—	—	576722	3,87	—	—	—	—
Итого по с.-хоз. групп	—	—	3499072	23,48	—	—	—	—
5. Сахар и песок	1303983	11,81	1667573	11,19	363590	27,88	—	—
6. Чай и чайн. напит.	439051	3,98	542466	3,64	103415	23,55	—	—
7. Махорка	485924	4,40	435149	2,92	132524	27,27	—	—
8. Табак и таб. изд.			183299	1,23				
9. Соль	226248	2,05	238438	1,60	12190	5,39	—	—
10. Рыба свежая	19228	0,17	28314	0,19	9086	47,25	—	—
11. Рыба соленая	368295	3,33	485816	3,26	226308	61,45	—	—
12. Сельди			108787	0,73				
13. Вино, воды и пиво	392093	3,56	812178	5,45	420085	107,14	—	—
14. Проч. бакал.-колон. и кондитер. товары	—	—	1503647	10,09	—	—	—	—
Итого по хлебно-бак. группе	—	—	6005647	40,30	—	—	—	—
15. Спички	166477	1,51	172868	1,16	6391	3,84	—	—
16. Керосин	197549	1,79	211613	1,42	14064	7,12	—	—
17. Почие москат.-химические товары	211453	1,91	166906	1,12	—	—	44547	21 07
Итого по моск.-хим. группе	—	—	551387	3,70	—	—	—	—
18. Хл.-бум. ткани	1746184	15,81	1505137	10,10	—	—	—	—
19. Проч. мануфакт.			1153442	7,74				
Итого по мануф. группе	1746184	15,81	2658579	17,84	912395	52,25	—	—
20. Галантерея, трико и парфюмерия	345613	3,13	536485	3,60	190872	55,23	—	—
21. Обувь вал и кожев. товары	262767	2,38	421736	2,83	158969	60,50	—	—
22. Метал. и жел.-скоб. товары	449601	4,07	552877	3,71	103276	22,97	—	—
23. Оконное стекло	53485	0,48	64080	0,43	10595	19,81	—	—
24. Посуда (кроме метал) и ламп. товары	81855	0,74	149023	1,00	67168	82,06	—	—
25. Книжки и писчебум. товары	—	—	41727	0,28	—	—	—	—
26. Проч. пром. товары	2053274	18,59	344244	2,31	—	—	—	—
27. Тара и упак. мат.	—	—	77492	0,52	—	—	—	—
Итого	11043764	100%	14902349	100%	—	—	—	—

В. Накладные расходы.

Провоз, доставка и проч. накладные расходы на закупленный товар выразились за отчетный 1926—27 г. в 654.061 руб. или 4,39%

к покупной стоимости товаров. За прошлый 1925—26 г. они составляли 432.823 руб. или 3,92%. Незначительное увеличение накладных расходов объясняется частичным повышением тарифа и уточнением калькуляции товаров, при определении себестоимости.

Г. Наценки.

Нижеприведенные данные характеризуют движение наценок в сельских кооперативах за 1925—26 г. и 1926—27 отч. г.

1. Первоначальные наценки на поступивший товар.

	За 1925—26 г.	За 1926—27 отч. г.
Наложение на поступивший товар	1680558	1761413
В % к себестоимости	14,64	11,32
„ „ „ продаж. стоим.	12,77	10,79

2. Определение чистой наценки на проданный товар.

Валовое наложение на проданный товар	1636152	1768812
Изменения в наложении:		
а) повышение расценки	18524	7242
б) понижение „	104755	105541
в) завес тары	42880	40333
Чистая наценка	1507041	1630180
в % к обороту по продаже	12,14	9,88

Из приведенных данных видно, что наценки значительно снизились, при чем первоначальная наценка к себестоимости на поступивший товар, в среднем за отчетный год ниже на 3,32%. Если учесть изменения происшедшие в наложении в процессе продажи товаров, то чистая наценка на проданный товар выразится в 9,89%, ниже средней за прошлый год на 2,26%.

Д. Продажа товаров

Кому продавала низовая сеть товары, показывают следующие данные:

ПРОДАНО	За 1925—26 год.		За 1926—27 отч. год.	
	На сумму.	В %.	На сумму.	В %.
Членам	8124325	65,45	14251131	86,34
Нечленам и на нужды кооператива	4288924	34,55	2254315	13,66
Итого	12413249	100%	16505446	100%
Рост оборота в %	100%	—	132,97%	—
В том числе продано за наличные	6759981	54,46	10338050	62,63
В кредит	5653268	45,54	6167396	37,37

Общий оборот по продаже по сравнению с пр. годом увеличился на 4.092.197 руб. или 32,97%, обслуживание своих членов увеличилось на 20,89% и выражается в 86,34%. Средний забор на одного члена за отчетный год определился в 152 руб. 67 коп., а за прошлый год он выражался в 102 руб. 15 коп., средний забор на 1 хозяйство, считая общее число хоз-в в районе Союза, определилось в 134 руб. 18 коп., в прошлом году он выражался в 104 руб. 59 коп. Средний оборот по продаже на 1 к-в за месяц в прошлом году выражался в 3.359 руб., а в отчетном в 5.152 руб. Остаток товаров в среднем на 1 кооператив выражается на 1/X—27 г. в 5.726 руб., превышающий средне-месячную потребность и об'ясняемую, очевидно, некоторым запасом на осеннюю бездорожицу.

Обращает внимание большой % отпуска товаров в кредит (37,37%) своим членам; этим и об'ясняется значительная сумма задолженности членов, которая значится по балансу.

Е. Скорость обращения товаров.

Нижепомещенная таблица определяет скорость обращения товаров.

Д А Т Ы.	Остат. тов. п прод. цене.			Общая сумма остатков	Средний арифмет. остаток.	Оборот по продаже товаров.	Скорость обращения товаров.	
	На 1 X.	На 1/IV.	На 1/X.				В днях.	Число раз.
За 1925—26 год .	815339	1142777	1217402	3175518	1058506	12413249	30,69	11,73
За 1926—27 год .	1217402	1705570	1528733	4451705	1483902	16505446	32,37	11,12

Данные показывают, что значительный рост товарных остатков, кои кооперативы вынуждены были иметь в увеличенном размере, вследствие перебоя товаров, повлиял на скорость обращения товаров, которая по сравнению с прошлым годом несколько уменьшилась.

Ж. Снижение цен.

Директиву правительства о снижении цен на 10% сельская сеть выполнила полностью и в срок.

Данные кооперативного набора товаров по 60 контрольным кооперативам показывают, что на 1-е июня по сравнению с 1/1—27 г. сеть снизила свои продажные цены на 10,89%, передав полностью снижение опта и за свой счет снизив на 1,58%, если же принять во внимание задержку снижения в себестоимости, то сеть за счет накоплений снизила на 2,79%. Результаты снижения цен на 1-е октября 1927 г. таковы: свои продажные цены сеть снизила на 14,02% из коих за свой счет на 0,98%, а приняв во внимание задержку в себестоимости,— на 1,75%.

VI. Расходы по торговле.

Расходы сельских кооперативов, характеризуются следующей сравнительной таблицей:

ПРОИЗВЕДЕНО РАСХОДОВ.	За 1925—26 г.			За 1926—27 отч. г.		
	Всего на сумму.	В % к итогу.	В % к обороту.	Всего на сумму.	В % к итогу.	В % к обороту.
По содержанию аппарата.						
1. Вознагражд. Правл. и ревкомиссии	149928	13,87	1,21	153947	11,29	0,93
2. Зарпл. служащ.	247636	22,92	1,99	300098	22,00	1,82
3. Соц. страхование	46709	4,32	0,38	59465	4,36	0,36
4. Проч. расходы по содержанию аппар.	—	—	—	9749	0,72	0,06
Итого	444273	41,11	3,58	523250	38,37	3,17
По содерж. помещений и инвентарь.						
1. Аренда	17714	1,64	0,14	20965	1,54	0,13
2. Отопл. и освещение	14773	1,37	0,12	14884	1,09	0,09
3. Ремонт и покупка мелкого инвентаря	20690	1,91	0,17	18850	1,38	0,11
4. Страхов. собств. строений	1948	0,18	0,02	4667	0,34	0,03
5. Амортизация	21773	2,02	0,18	29174	2,13	0,18
Итого	76898	7,12	0,63	88540	6,48	0,54
По ведению торговли.						
1. Упаковочн. материал	16204	1,50	0,13	18758	1,38	0,11
2. Страхование товаров	17141	1,59	0,14	14187	1,04	0,09
3. Развозка товаров	11168	1,03	0,09	21539	1,58	0,13
4. Условн. скидка прик.	45653	4,22	0,37	59020	4,33	0,35
5. Охрана лавок и скл.	6938	0,64	0,05	9808	0,72	0,06
Итого	97104	8,98	0,78	123312	9,05	0,74
По управлению делами.						
1. Расходы по общим собр.	6615	0,61	0,05	3861	0,28	0,02
2. Поездки и разъезды	66300	5,21	0,45	50509	3,70	0,30
3. Счетов. книги и канц. принадлежн.	25756	2,38	0,21	21452	1,57	0,13
4. Почт. тел. и телеф. расх.	7299	0,68	0,06	6828	0,50	0,04
Итого	95970	8,88	0,77	82650	6,05	0,49
Налоги и сборы.						
1. Патенты и личн. свид.	139692	12,93	1,13	47527	3,48	0,29
2. Уравнил. сбор	—	—	—	315821	23,17	1,91
3. Нотар. и герб. сбор	29451	2,72	0,23	24531	1,80	0,15
Итого	169143	15,65	1,36	387879	28,45	2,35
1. Проц. по займам, вклад. и векс. бланки	84491	7,82	0,68	113768	8,34	0,69
Культурно-просвет. расх.						
1. По собствен. мероприят.	29775	2,76	0,24	8064	0,59	0,05
2. По субсидир. др. организ.	—	—	—	4191	0,31	0,03
Итого	29775	2,76	0,24	12255	0,90	0,08
Прочие мелкие расходы	83043	7,68	0,67	32176	2,36	0,20
Всего	1080697	100	8,71	1363830	100	8,26
В том числе:						
а) Независимые расходы (аренда, налоги и сборы и % по займам)	291348	—	2,18	52262	—	3,17
б) Зависимые расходы	789349	—	6,53	841218	—	5,09

Все расходы за 1926—27 отчетный год, по сравнению с 25—26 годом, в сумме увеличились на 283.133 руб. или на 26,66%, а по отношению к обороту снизились с 8,71% до 8,26% или на 5,17%.

Независимые расходы увеличились в абсолютной сумме на 231.264 р. или 79,38%, а к обороту с 2,18 до 3,17 или 45,41%. Повышением независимых расходов и объясняется общий рост абсолютной суммы всех расходов.

Зависимые расходы в сумме увеличились на 51.869 р. или 6,57%, за счет, главным образом, повышения в ряде кооперативов низко стоящей зарплаты.

По отношению к обороту зависимые расходы снизились с 6,53% до 5,09%, или на 22,05%.

Таким образом, директиву о 15% снижении административно-хоз. расходов сеть выполнила полностью, снизив зависимые расходы в среднем за год на 22,05% по сравнению с расходами 1925—26 года, а по данным выборочного учета на 1 июля, т.-е. к указанному в директиве сроку, дав снижение расходов на 35,60%.

VII. Состав органов управления и контроля.

Изменения, кои произошли за отчетный год в составе членов правлений и ревкомиссий показывает следующая сравнительная таблица.

	На 1-е окт. 1926 года.				На 1-е окт. 1927 года.			
	Правления.		Ревкомиссии		Правления.		Ревкомиссии	
	Кол-ч.	В %%	Кол-ч.	В %%	Кол-ч.	В %%	Кол-ч.	В %%
Всего	930	100%	905	100%	816	100%	798	100%
Из них: мужчин	923	99,25	874	96,57	812	99,51	773	96,87
женщин	7	0,75	31	3,43	4	0,49	25	3,13
По возр.: до 23 л	33	3,55	69	7,62	37	4,53	59	7,39
от 23—30 лет	232	24,95	234	25,86	197	24,14	200	25,06
» 31—40 »	458	49,25	366	40,44	415	50,86	344	43,11
свыше 40 лет	207	22,25	236	26,08	167	20,47	195	24,44
По парт.: чл. ВКП	87	9,35	64	7,07	78	9,56	58	7,27
» ВЛКСМ	15	1,61	38	4,20	23	2,82	29	3,63
По соц. положению:								
рабочих	10	1,08	10	1,10	7	0,86	9	1,13
служащих	56	6,02	96	10,61	38	4,66	112	14,04
крестьян	864	92,90	799	88,29	771	94,48	677	84,83
По облож. с х нал.:								
не платящ. налога	91	9,78	111	12,26	91	11,15	169	21,18
платящ. до 10 р.	126	13,55	190	20,99	228	27,94	167	20,93
» 10—40 р.	581	62,47	496	54,75	429	52,57	410	51,37
свыше 40 р.	132	14,20	108	12,00	68	8,34	52	6,52
По кооп. стажу:								
до 1 года'	148	15,91	223	24,64	172	21,07	254	31,53
от 1—3 лет	515	55,38	465	51,38	343	42,03	369	46,24
» 3—5 »	154	16,56	108	11,93	168	20,60	96	12,03
» 5—10 »	88	9,46	90	9,95	93	11,40	57	7,14
свыше 10 лет	25	2,69	19	2,10	40	4,90	22	2,76
Постоянно работающ.	604	64,95	—	—	462	56,62	—	—

Прежде всего из сравнения данных за 2 года необходимо отметить, что число постоянно работающих членов правлений уменьшилось на 142 чел. или 23,51%. Это уменьшение является отражением упорной работы Союза по проведению в сети режима экономии, за счет большей нагрузки на членов правлений и оставлением в большинстве кооперативов 1-го платного члена правления, несущего обязанности закупщика.

Данные по обложению сел.-хоз. налогом указывают, что в составе органов управления и контроля из среды крестьян преобладают средняки (51,37%) с налогом от 10—40 руб.; бедняков с налогом до 10 р. и совсем неплатящих—26,94%; зажиточных незначительная часть—6,52%; остальные—рабочие и служащие.

VIII. Состав служащих и рабочих.

Изменения в составе служащих и рабочих характеризуются следующими данными:

	На 1/X—1926 г.		На 1/X—1927 г.	
	Колич.	в %	Колич.	в %
Общее число служащ. и рабочих				
по торговле	1125	100%	1047	100%
Из них молодежи	156	13,87	162	15,47
женщин	72	6,40	65	6,21
членов ВКП(б)	20	1,80	27	2,58
» ВЛКСМ	56	5,00	85	8,12
» профсоюза	384	34,12	553	52,82
Прослушавших коопер. курсы	125	11,10	164	15,66
Имеющих свое хозяйство	832	73,95	730	69,72

Число служащих и рабочих на 1-е октября 1927 г. уменьшилось на 78 чел. или 6,93%, благодаря проведенному слиянию мелких кооперативов и рационализации аппарата. В составе служащих увеличилось участие молодежи, партийных и комсомольцев. Особенно значительно возросло число членов профсоюзов с 384 чел. или 34,12% до 553 чел. или 52,82%.

Кроме того в аппарате имеются ученики практиканты, число коих на 1/X—27 г. выражается в 51 чел., из коих молодежи 40 чел. и женщин 13, работающих в конторе 23 чел. и в лавке 28 чел.

Нагрузка на одного служащего в месяц (считая и постоянно работающих членов правления) определилась за 1926—27 г. в 912 руб. и на одного продавца в 2395 руб., за прошлый 1925—26 г. нагрузка на одного служащего выражалась в 598 р. и на 1 продавца в 1891 р.

IX. Культурно-просветительная работа.

Сельская сеть имеет следующие культурно-просветительные учреждения: изб-читален—29, нардомов—7, домов кр-на—4, библиотек—34, уголков „мать и дитя“—6, кооперативных уголков—19, установок радио—12 и проч.—11.

Число книг в библиотеках насчитывается 4993, посетило библиотеки 7997 чел., кооперативных кружков имеется 27 с 113 членами. Кооперативами выписывается, газет и журналов—1279 экз. из коих 311 кооперативных. За отчетный год проведено лекций и бесед 242, посетило их 7033 чел., спектаклей и киносеансов—65.

Средств на культуру было—остаток культурфонда на 1, X—26 г.—3085 р., отчислено из прибылей—34 286, а всего 37.371 руб.

Израсходовано на культработу из фонда 21.201 р. и кроме того по смете текущих расходов 10.339 р., а всего 31.840 р. Остаток неиспользованного культфонда на 1/X—27 г. выражается в 16.170 руб. Наиболее крупные расходы были на выписку газет и журналов 9144 р., школами—6130 р., на переподготовку работников—4280 р., на сел.-хоз. выставки—2076 р., волполитпросветам—1899 р. и другие.

X. Кооперирование бедноты.

Фонд кооперирования бедноты был создан главным образом в прошлую отчетно-перевыборную кампанию. До отчетного года он существовал в некоторых кооперативах в очень небольших размерах. Поэтому средства на кооперирование бедноты состояли из остатка ФКБ на 1/X—26 г. в сумме 926 р. и отчислений из прибылей 25/26 г.—24.921 р., а всего 25.847 р. Израсходовано из фонда на кооперирование бедноты—11.939 р. и на производственную помощь бедноте (покупка лошади, коровы, сел.-хоз. орудий и т. п.)—291 р. Остаток неиспользованного ФКБ выражается на 1/X—27 г. в 13.617 р.; при этом необходимо отметить, что в большинстве случаев затраченные средства на кооперирование бедноты возвращаются обратно по частям, согласно данных бедняцко-маломощному населению рассрочек. Так в некоторых кооперативах ФКБ обернулся несколько раз.

Кооперировано бедноты за счет фонда 3397 чел., из коих молодежи 189 чел. и женщин—949 чел. Кроме того за счет других источников т.-е. средств, заимствованных из ФКБ у Союза и прочих отчислений в сумме 987 руб., кооперировано бедноты—294 чел., из них молодежи—7 чел. и женщин—89 чел.; таким образом за счет своего фонда и других источников всего кооперировано бедноты 3691 чел., из коих молодежи—196 чел. и женщин—1038 чел., По данным самих кооперативов числится на 1/X—27 г. некооперированных бедняцких хозяйств—2475.

XI. Заготовка и сбыт сырья и с.-х. продуктов.

За отчетный год заготовлено сельскими кооперативами хлеба-фуража (ржи, овса, ячменя и проч.), льна, пушнины и разного сырья на сумму 46.256 руб.; в 1925—26 году заготовки выразились в сумме 558.176 руб.

Чистый сбыт, не считая проданного через лавку своим членам (главным образом ржи) и отразившагося в товарном обороте выражается так: за 1926—27 год сбыто на 403.351 р. из коих по кооперативной линии 84,72% и за 1925—26 г. на сумму 545.116 р., из коих по кооперативной линии 86,42%. Таким образом, основная масса заготовленных продуктов и сырья пошла Сельсоюзам Вологодскому и Грязовецкому. В общем же заготовки по нашей сети играют незначительную роль и в будущем при раз'интегрировании п/общ., они отойдут в сел.-хоз. сеть.

XII. Маслодельное производство.

За отчетный год слано и продано масла и молочных продуктов на сумму 5.004.978 р., в том числе Сельсоюзам Вологодскому и Грязовецкому 98,05% и остальные 1,98% сбыты на сторону и частью проданы на месте. В 1925/26 году было слано и продано масла и молочных продуктов на 5.072772 р., из коих Сельсоюзом—86,96% и на сторону—13,04%.

ХIII. Группировка кооперативов.

По числу лавок, по числу пайщиков, по размеру паевого капитала, и по величине сборотов кооперативы разделяются так:

	На 1/X—26 г.		На 1/X—27 г.	
	Колич.	в %%	Колич.	в %%
По числу лавок:				
с 1 лавкой	216	69,60	141	52,81
„ 2 лавками	53	17,15	67	25,09
от 3—5 лавок	36	11,65	51	19,10
свыше 5 лавок	4	1,30	8	3,00
По числу пайщиков:				
до 200 человек	150	48,55	82	30,71
от 201—500 человек	131	42,39	120	44,95
„ 501—1000 „	25	8,09	60	22,47
„ 1001—3000 „	3	0,97	5	1,87
Свыше 3000 „	—	—	—	—
По размеру паевого капитала:				
до 500 руб.	83	26,87	15	5,62
от 501—1000 руб.	109	35,27	66	24,72
„ 1001—2000 „	86	27,83	112	41,95
„ 2001—3000 „	21	6,80	39	14,61
Свыше 3000 „	10	3,23	35	13,10
По величине ср. месячных оборотов:				
до 1500 руб.	94	30,42	20	7,49
от 1501—3000 руб.	108	34,95	86	32,21
„ 3000—5000 „	59	19,09	79	29,59
„ 5001—10000 „	35	11,33	54	20,22
„ 10001—20000 „	10	3,24	23	8,61
„ 20001—30000 „	2	0,65	2	0,75
Свыше 30000 руб.	1	0,32	3	1,13

Приведенные данные показывают рост многолапочных кооперативов, увеличение числа кооперативов с наибольшим количеством пайщиков и особенно резко увеличение кооперативов с наибольшим паевым капиталом. По размеру оборотов наибольшую группу составляют кооперативы с оборотами от 1500—3000 руб. (86) и с оборотом от 3000—5000 руб. (79) и значительное число с оборотом свыше 3000 руб. (82). Кооперативов карликовых с оборотом до 1500 руб. остается только 20 и, надо полагать, в ближайшее время они будут слиты с другими кооперативами. Приведенные данные по группировкам, наглядно показывающие укрупнение кооперативов по числу лавок, росту пайщиков и их паевого капитала, а также и увеличение торговых оборотов, дают основание еще раз подтвердить, что сельская сеть Северосоюза растет и крепнет.

Выводы: Все приведенные данные о работе сельской сети за 1926—27 отчетный год, показывают, что этот год внес в низовую сеть значительные перестройки и изменения на основе приближения к нормальной сети и в то же время был годом больших качественных достижений. Эти достижения выразились в росте членов-пайщиков и активности членской массы, росте кооперированности крестьянских хозяйств, значительном росте паевого капитала, достигшего в среднем на 1 пайщика установленной пятерки, укрупления финансового поло-

жения за счет роста собственных средств и, наконец, увеличения оборотов, связи с Союзом, увеличения снабжения населения основными товарами и значительными результатами по снижению цен. Но наряду с указанными достижениями необходимо отметить и недостатки, как-то: продолжающиеся случаи растрат и хищений, высокую еще дебиторскую задолженность членов, имеющий место отпуск товаров в кредит, высокие обще-торговые расходы, недостаточное использование фондов КБ и вовлечение в работу, как бедноты, так молодежи и женщин. Поэтому дальнейшей работой по укреплению сети, должно быть укрупнение и слияние мелких кооперативов и работа по рационализации сеть и аппарата, 100% разграничение функций смешанных кооперативов для углубления работы по основной линии снабжения потребителя, улучшение качества торговой работы путем окончательного изжития отпуска товаров в кредит и всемерного снижения цен и расходов, дальнейший сбор паевых средств, до установленного размера, привлечение вкладов от населения и направление средств по прямому назначению и тем самым увеличение скорости их обращения, а также и товарной массы. Кроме того усиление культурно-воспитательной работы, охват некооперированного бедняцко-маломощного населения и 100% использование ФКБ, вовлечение молодежи, женщин и бедноты в кооперативную работу. Вот те задачи, которые стоят перед низовой сетью и должны быть ею выполнены.

Б) ГОРПО и ЦРК.

На 1-е октября 1927 г., состоят членами Союза—2. ГОРПО Кадниковское и Грязовецкое и 2 ЦРК „Вологжанин“ и „Смычка“ Свердловско-Сухонского района.

В район деятельности двух ГОРПО входит г. Кадников и Грязовец с числом населения 7073 чел., в район деятельности двух ЦРК входит гор. Вологда с населением 57.081 чел., фабрики „Сокол“ и „Печаткино“ с населением 8704 чел.

В виду того, что по существу работы и по объему ее ГОРПО и ЦРК значительно разнятся друг от друга, данные о годовой работе нами приведены итогами отдельно по ГОРПО и отдельно по ЦРК.

1. Торговая сеть, члены пайщики и паевой капитал

Рост лавок, пайщиков и их паевого капитала характеризуется след. сравнительными данными:

Виды кооперативов.	ДАТА УЧЕТА.	Число лавок и ларьков.	Число член. пайщиков	В среднем на 1 лавку.	Из них член. профсоюз.	Всего членов профсоюзов в районе деятельности К. пов.	Проц. коопер. к общему числу членов проф. союзов	Паевой капитал.	В среднем на 1 пайщика.	
									Р.	К.
Горпо .	На 1/X—26 г.	10	1640	164,0	447	856	52,22	8825	5	38
»	» 1/X—27 г.	13	2188	168,3	689	1144	60,23	13709	6	27
Ц.Р.К. .	На 1/X—26 г.	29	9569	330,0	7480	13438	55,66	44530	4	65
»	» 1 X—27 г.	43	13455	313,0	9822	16396	59,90	98860	7	35

Число торговых единиц по ГОРПО увеличилось на 3, или на 30% и по ЦРК на 14 единиц, или 48,3%. Увеличение прошло главным образом по ЦРК „Воложанин“, открывшему ряд лавок на окраинах города. Рост членов по ГОРПО выразился в 548 чел. или на 33,41%, а по ЦРК в 3886 чел., или 40,61%. Эти данные говорят за то, что работа по вовлечению трудящихся в члены к-вов, как по ГОРПО, так и по ЦРК проведена за отчетный год с успехом. Но все же обращает внимание недостаточное кооперирование профсоюзной массы, процент кооперированности коей возрос незначительно по сравнению с прошлым годом и выражается на 1/X 27 года по ГОРПО—в 60,23% и по ЦРК—в 59,90%.

Паевой капитал по ГОРПО увеличился на 4884 руб. или 55,34% и по ЦРК на 54.330 руб., или 122,01%. Рост суммы паевого капитала весьма значительный, особенно по ЦРК, где капитал увеличился более чем вдвое.

В среднем на одного пайщика по ГОРПО паевой капитал на 1/X 27 г. достиг 6 р. 27 к. и по ЦРК—7 руб. 35 коп. Таким образом, паевой капитал по расчету на одного члена все же недостаточен, принимая во внимание установленный десятирублевый пай, и указывает, что в этой области необходимо выполнить ряд мер, способствующих внедрению дисциплины среди членов, по взносу паевых.

II Обороты.

А. Поступление товаров.

Закупка товаров у поставщиков характеризуется так:

Контрагенты.	ПО ГОРПО:				ПО ЦРК.			
	За 1925/26 г. на сумму.	В %/о к итогу.	За 1926/27 г. на сумму.	В %/о к итогу.	За 1925/26 г. на сумму.	В %/о к итогу.	За 1926/27 г. на сумму.	В %/о к итогу.
1 Северосоюз . .	280919	26,02	385536	29,35	154032	2,43	207015	2,63
2. Центросоюз и Церабсекция.	—	—	—	—	719261	11,35	2739604	34,87
3. Др. кооперат. орган. . . .	64249	5,95	82382	6,27	6441800	10,17	1343943	17,11
4. Госорганы . .	506344	46,90	700915	53,36	3348778	52,85	2741864	34,90
5. Частные лица фирмы . .	228080	21,13	144711	11,02	1469679	23,20	824071	10,49
Итого . . .	1079592	100%	1313644	100%	6335930	100%	7856497	100%
Рост оборота . .	100%		121,68%		100%		124%	

Оборот ГОРПО по закупке товаров возрос на 21,68%, при чем увеличилась и связь с союзом с 26% до 29,35%. Оборот ЦРК увеличился на 24%, при чем особенно заметно увеличилась закупка това-

ров у Церабсекции с 11,35% до 34,87%, как результат большей увязки в торговой работе и плановых закупок.

Закупки у частных, хотя и снизились, но продолжают оставаться значительными.

Б. Накладные расходы.

Провоз, доставка и проч. накладные расходы на поступивший товар выразились в среднем на 1926/27 год по ГОРПО в 42.694 руб. или 3,25% к покупной стоимости и по ЦРК в 408.213 р. или 5,20%. За 1925/26 год они выражались по ГОРПО—в 32.927 р. или 3,05% и по ЦРК—в 287,194 руб. или 4,53%. Повышение процента накладных расходов объясняется увеличением закупок в отдаленных районах.

В. Наценки.

Нижеприведенные данные характеризуют движение наценок в ГОРПО и ЦРК за 1925/26 г. и за отчетный 1926/27 год.

	ПО ГОРПО.		ПО Ц. Р. К.	
	За 1925/27 г.	За 1926/27 г. отчетный год.	За 1925/26 г.	За 1926/27 г.
Наложение на поступивший товар	153535	156011	865805	871790
В % к себестоимости	13,80	11,50	13,07	10,55
В % к продажной стоимости	12,13	10,31	11,56	9,54

Приведенные данные показывают, что наценки как по ГОРПО, так и по ЦРК значительно снизились, при чем наценка на поступивший товар, в среднем за отчетный год, ниже на 2,30% по ГОРПО и на 2,52% по ЦРК. Это резкое снижение наценок объясняется проведенным кооперативами значительным снижением цен, прошедшим главным образом за счет уменьшения накоплений.

Г. Продажа товаров.

Продажа товаров по ГОРПО и ЦРК характеризуется так: по Горпо оборот по продаже за 1926/27 г. выразился в 1.534.932 руб. их коих продано членам 323.803 руб. или 21,17%. За прошлый 25/26 год оборот по ГОРПО выражался в 1.246.165 руб., из коих членам продано на 230436 руб. или 18,49%. По ЦРК оборот за отч. 26/27 год определен в 9.064.387 руб.; в том числе членам продано на 2.774.023 р. или 30,63%. За 25/26 год по ЦРК оборот по продаже выражался в 6.748.226 руб., из коих членам продано на 1.925.680 руб. или 28,54%.

Таким образом, рост оборотов по продаже выразился по ГОРПО в 23,17% и по ЦРК—в 34,32%.

Забор членов несомненно выше, чем он учтен по ГОРПО и по ЦРК, принимая во внимание, что не все члены берут заборные марки.

Скорость обращения товаров достигла за отчетный год по ГОРПО 11,07 раз, или 32,52 дня, а по ЦРК—9,83 раза или 36,62 дня.

III Расходы.

Торгово-организационные расходы городских и рабочих кооперативов характеризуются следующими сравнительными данными.

ПРОИЗВЕДЕНО РАСХОДОВ.	По ГОРПО.						По ЦРК.					
	За 25/26 год на сумму.	В % к обор.	За 26/27 год на сумму.	В % к обор.	За 25/26 год на сумму.	В % к обор.	За 25/26 год на сумму.	В % к обор.	За 26/27 год на сумму.	В % к обор.		
1. По содерж. аппар. . .	48548	3,90	44049	2,88	183322	2,72	214478	2,37				
2. Начисл. н/зарпл. . . .	7430	0,60	7827	0,51	36838	0,54	43211	0,48				
3. Команд. и раз'езды . .	4480	0,36	2189	0,14	6465	0,10	4155	0,05				
4. Содержан. помещ. и хоз. расходы	12097	0,97	12975	0,85	76748	1,14	89581	0,99				
В том числе аренда помещения	5915	0,47	7486	0,49	36231	0,54	56425	0,62				
5. Контор. и почтово- телеграфн. расходы . . .	3399	0,27	3345	0,22	16135	0,24	15312	0,17				
6. Налоги и сборы	32405	2,60	4 557	2,72	135831	2,01	225695	2,49				
7. Хранен. и внутр. пе- ребр. товаров	12522	1,00	10473	0,68	55364	0,82	77713	0,86				
8. Естеств. убыль това- ров в предел. норм. . . .	7273	0,58	5177	0,34	29889	0,44	43630	0,48				
9. Культ. просв. расх. . .	2859	0,23	1067	0,07	6001	0,09	3272	0,04				
10. Разные	1419	0,11	2111	0,14	22254	0,32	6841	0,07				
11. Стоим. кредита	8915	0,72	12845	0,84	42864	0,64	76248	0,83				
Итого	141347	11,34	143615	9,39	611711	9,06	800136	8,83				
В том числе:												
а) независимые рас- ходы (аренда, налоги, сборы и % по займам).	47235	3,79	61888	4,05	214926	3,19	358368	3,94				
б) зависим. расходы.	94112	7,55	81727	5,34	396785	5,87	441768	4,89				

Все расходы за 1926/27 год, по сравнению с 25/26 годом в сумме увеличилась по ГОРПО на 2268 руб., или 1,60% и по ЦРК на 188425 руб. или 30,80%, а по отношению к обороту снизились по ГОРПО с 11,34% до 9,39%, или на 17,20%, и по ЦРК с 9,06% до 8,83%, или 2,54%. Независимые расходы увеличились в абсолютной сумме по ГОРПО на 14653 руб. или 31,02% и по ЦРК на 143442 руб. или 66,74%, а по отношению к обороту по ГОРПО с 3,79% до 4,05% или на 6,86% и по ЦРК с 3,19% до 3,94% или на 23,51%. Повышением независимых расходов и объясняется общий рост абсолютной суммы всех расходов.

Зависимые расходы по ГОРПО в сумме уменьшились на 12385 р. или 13,16%, а по отношению к обороту с 7,55% до 5,34% или на 29,28%.

Зависимые расходы по ЦРК в сумме увеличились на 44983 руб. или 11,33%, за счет увеличения аппарата, в связи с ростом оборотов и открытием новых отделений, но по отношению к обороту зависимые расходы также снизились с 5,87% до 4,89% или на 16,70%.

Таким образом, директиву о 15% снижении административно-хозяйственных расходов городские и рабочие кооперативы выполнили полностью, снизив зависимые расходы в среднем за год—ГОРПО на 29,28% и ЦРК на 16,70%. Все-же расходы по ГОРПО и ЦРК еще остаются высокими и снижение их в дальнейшем должно быть в центре внимания.

IV. Финансовое положение по балансу нетто.

Нижеприведенная таблица показывает, как размещаются средства по балансу нетто.

Наименование активных и пассивных групп.	По ГОРПО.				По ЦРК.			
	За 25/26 г. абсол.	В %%	За 26/27 г. абсол.	В %%	За 25/26 г. абсол.	В %%	За 26/27 г. абсол.	В %%
А К Т И В.								
1. Обороти. средства .	133877	76,89	151283	62,43	1039671	87,21	1397526	83,34
2 Внеобор. , . . .	40231	23,11	91020	37,57	152512	12,79	279451	16,66
Баланс . . .	174118	100%	242303	100%	1192183	100%	1676977	100%
П А С С И В.								
1. Заемные средства .	117523	67,50	115974	47,86	678425	56,91	1102248	65,73
2. Свои средства . . .	56595	32,50	126329	52,14	513758	43,09	574729	34,27
Баланс . . .	174118	100%	242303	100%	1192183	100%	1676977	100%

Свои средства по ГОРПО показывают значительный рост с 56595 р. до 126329 р., при чем этот рост произошел главным образом за счет роста основного капитала, вследствие переоценки имущества по Кадниковскому ГОРПО; по ЦРК свои средства в сумме возросли, но по отношению веса в балансе несколько снизились.

Заемные средства по ГОРПО уменьшились с 117523 до 115974 р., а по отношению веса в балансе с 67,50% до 47,86%. Заемные средства по ЦРК возросли с 678425 руб. до 1.102.248 руб. Причины, вызвавшие такое увеличение заемных средств по ЦРК, обуславливаются расширением торговых операций, большим захватом рынка и вытеснением частника.

Оборотные средства, как по ГОРПО так и по ЦРК, увеличились, при чем свои средства в обороте по ГОРПО возросли с 16364 руб. до 35309 руб., а по ЦРК уменьшились с 361246 руб. до 295278 руб. Таким образом, рост оборотных средств по ЦРК прошел за счет привлечения значительного количества заемных средств.

Отношение своих средств в обороте к заемным по ГОРПО на 1/X 26 г. составляло 1 : 7,18, а на 1/X 27 г.—1 : 2,28.

По ЦРК на 1/X 26 г. отношение своих средств в обороте к заемным составляло 1 : 1,88, а на 1/X 27 г.—1 : 3,73.

Отсюда можно сделать вывод, что финансовое положение по ГОРПО улучшилось и стало устойчивее, между тем как по ЦРК оно остается довольно напряженным.

V. Результаты.

За отчетный 26/27 год прибыль по ГОРПО выразилась в 5805 р. или 0,38% к обороту. За прошлый 25/26 год она выразилась в 13241 р., или 1,06% к обороту. По ЦРК прибыль за отчетный 26/27 год определена в 58072 р. или 0,64% к обороту; за 25/26 год, прибыль по ЦРК выражалась в 220536 руб., или 3,27% к обороту.

Таким образом снижение цен, сделанное кооперативами в отчетном году главным образом за счет уменьшения накоплений, высокие расходы, в связи с развитием операций и недостаточно проведенным снижением их, послужило причиной незначительной прибыли, полученной в результате годовой работы.

Выводы.

Все приведенные данные по основным элементам работы ГОРПО и ЦРК за 1926/27 отч. год показывают, что этот год внес в работу ГОРПО и ЦРК ряд существенных задач, как то: расширение операций, наибольший захват рынка и вытеснение частника, вовлечение в члены кооперативов трудящихся города и профсоюзной массы, всемерное снижение цен и расширение ассортимента в сторону наибольшего охвата потребностей потребителя и выполнение директив по снижению расходов и рационализации аппарата. Отсюда и выполнение этих задач потребовало максимум усилий и надо отметить, что в основном эти задачи были выполнены, и в работе ЦРК и ГОРПО имеется ряд достижений, которые подтверждают вышеприведенные данные. Но наряду с этим имеется и немало недочетов и недоделок, по линии коих должно быть направлено неослабное внимание в дальнейшей работе. К числу таковых задач в ближайшем будущем должно стоять полное кооперирование членов профсоюзов, сбор паевых до установленного размера, улучшение качества торговой работы путем дальнейшего снижения цен, расходов и рационализации аппарата, и, наконец, укрепление финансового положения.

Привлечение членского актива к участию в работе кооперативов, несомненно, будет способствовать выполнению стоящих задач.

ГОДОВОЙ ОТЧЕТ «СЕВЕРОСОЮЗА»

на 1-е октября 1927 г.

Вологодский Районный Союз Потребки

ЗАКЛЮЧИТЕЛЬНЫЙ

на 1-е октяб

А К Т И В.

№№ по поряд.	Название счетов.	По Главной конторе.		По Отделе- ниям.		ВСЕГО.		% от- ношение
I. Денежные средства.								
1	Счет кассы	9035	79	3260	82	12296	61	
2	» Текущих счетов	68033	08	6599	36	74632	44	
	» Денежных средств в пути	28840	15	—	—	28840	15	
	Итого	105909	02	9860	18	115769	20	3,02
II. Ценные бумаги и документы.								
3	Счет ценных бумаг:							
	а) в портфеле	1361	70	—	—	1361	70	
	б) в учете	1797	15	—	—	1797	15	
	Налож. плат. и док. на инкассо	2470	98	—	—	2470	98	
	Итого	5629	83	—	—	5629	83	0,14
III. Векселя полученные.								
5	Счет векселей к получению:							
	а) в портфеле	399336	10	14750	—	414086	10	
	б) в учете	279295	81	—	—	279295	81	
	с) просроченные	12677	58	—	—	12677	58	
	ж) протестованные	2507	90	—	—	2507	90	
	Итого	693817	39	14750	—	708567	39	18,43
IV. Товары и материалы.								
6	Счет товаров на складах							
	а) по снабжению	1033164	55	230112	27	1263276	82	
8	Счет товар. передан. на комис.	—	—	227	64	227	64	
10	Счет материалов							
	а) для нужд союза	4845	99	5595	90	10441	89	
11	Счет товаров и матер. в пути	50192	13	17219	33	67411	46	
12	Счет накладных расходов	3904	47	531	59	4436	06	
	Итого	1092107	14	253686	73	1345793	87	35,11
V. Производство и заготовки.								
13	Счет производства и перераб.	3650	90	955	03	4605	93	0,12
VI. Дебиторы.								
16	Счет покупателей							
	а) члены союза	65093	00,5	1402	29	66495	29,5	
	г) друг. коопер. организаций	10166	22,5	13116	27	24282	49,5	
	д) Госорганы	2970	55	390	46	3361	01	
	е) частн. лица и организ.	381	18	27	15	408	33	
18	Счет подотчетных лиц:							
	а) авансы административные	1229	55	152	70	1382	25	
	б) авансы оперативные	49517	20	—	—	49517	20	

тельских Обществ «СЕВЕРОСОЮЗ»
 СВОДНЫЙ БАЛАНС
 ря 1927 года.

П А С С И В.

№№ по поряд.	Название счетов.	По Главной конторе.	По Отделе- ниям.	ВСЕГО.	% от ношение
Х. Векселя выданные, займы и ссуды.					
24	Счет векселей выданных	1596648 97	278 30	1596927 27	
25	» учета векселей в банках	279295 81	— —	279295 81	
	Итого	1875944 78	278 30	1876223 08	48,95
XI. Кредиторы.					
28	Счет поставщиков:				
	б) Центросоюза	4342 28	— —	4342 28	
	г) Друг. коопер. орган.	20849 23	— —	20849 23	
	д) Госорганы	35822 38	— —	35822 38	
	е) Частн. лица и орган	2456 61	— —	2456 61	
30	Счет учрежд. и лиц по разн. расч.	22466 25,5	762 10	23228 35,5	
31	» рабочих и служ. по возн.	— —	63 70	63 70	
32	» переходящих сумм	— —	653 84	653 84	
16	Счет покупателей:				
	а) члены Союза	20336 57,5	3118 53	23445 10,5	
	г) друг. кооп. организ	964 56	98 41	1062 97	
	д) госорганы	1826 71	206 07	2032 78	
	е) части. лица и организ.	234 68	— —	234 68	
18	Счет подотчетных лиц	80 91	— —	80 91	
	Итого	109380 19	4902 65	114282 84	2,98
XII. Капиталы.					
33	Счет основного капитала	985811 82	— —	985811 82	
34	» паевого капитала	174157 71	— —	174157 71	
31	» специальных капиталов	154741 81	— —	154741 81	
	» капитала запасного	14979 —	— —	14979 —	
	Итого	1329690 34	— —	1329690 34	34,69

А К Т И В.

№№ по поряд.	Название счетов.	По Главной конторе.		По Отделе- ниям.		ВСЕГО.	% от отноше- ние
28	Счет поставщиков:						
	б) Центросоюз	343399	08	—	—	343399	99
	г) друг. кооп. организац.	20910	38	—	—	20910	38
	д) Госорганы	150916	69	—	—	150916	69
	е) части лица и орган.	587	28	—	—	587	28
30	Счет орган. и лиц по разн. расч.	102253	87	1101	58	103355	45
31	» рабочих и служ. по вознаграгр.	—	—	394	42	394	42
32	» переходящих сумм	—	—	960	10	960	10
	» сомнительных долгов	—	—	5066	84	5066	84
	Итого	747425	01	22611	81	770036	82
	20,09						
	VII. П а и.						
19	Счет паев	213168	33	—	—	213168	38
	5,56						
	VIII. Имущество.						
20	Счет зданий и сооружений	238299	04	65574	30	303873	34
21	» построек и капит. ремонт	393	24	4061	96	4455	20
22	» движимого имущества:						
	б) мертвый инвентарь	43298	64	94	1 68	52710	32
	в) живой инвентарь	9398	53	150	—	9548	53
	Итого	291389	45	79197	94	370587	39
	9,67						
	XIII. Внутренние расчеты.						
37	Счет Отделений:						
	а) расчеты по осн. фонду	192871	81	—	—	192871	81
	б) расч. по тек. операциям	94092	93	—	—	94092	98
38	Счет пром. с./хоз. предпр.	—	—	—	—	—	—
	б) расч. по тек. операциям	—	—	—	—	—	—
	Итого	286964	74	—	—	286964	74
	7,49						
	XIV. Результаты.						
41	Счет общих расходов:						
	б) произведен. вперед	7622	83	4484	37	12107	20
	Итого	7622	83	4484	37	12107	20
	0 31						
	БАЛАНС	3447684	64	385546	06	3833230	70
	100%						
	XVI. Забалансовые счета.						
49	Счет векселей принятых в обеспе-						
	чение	550	—	—	—	550	—
50	Счет ценностей, прин. на комис.	21802	50	—	—	21802	50
51	Счет учрежд. и лиц по векселям						
	выданным в обеспечение	14000	—	—	—	14000	—
	Итого	36352	50	—	—	36352	50
	—						
	ВСЕГО	3484037	14	385546	06	3869583	20
	—						

Председатель Правления
Члены Правления
Завед. финсметным отделом
Бухгалтер

П А С С И В.

№№ по поряд.	Название счетов.	По Главной конторе.		По Отделе- ниям.		ВСЕГО.		% от ношение
	XIII. Внутренние расчеты.							
36	Счет главной конторы	—	—	286964	74	286964	74	
38	» пром. и с хоз. предприят. . .	—	—	—	—	—	—	
	Итого	—	—	286964	74	286964	74	7,49
	XIV. Результаты.							
45	Счет убытков и прибылей тек. г. .	4948	19	87074	97	92023	16	
	Итого	4948	19	87074	97	92023	16	2,40
	XV. Регулирующие счета.							
36	Счет погашения имущества	84547	71	1258	56	85806	27	
47	» резерва на покрытие потерь с дебитор.	43173	43	5066	84	48240	27	
	Итого	127721	14	6325	40	134046	54	3,49
	БАЛАНС	3447684	64	385546	06	3833230	70	100
	XVI. Забалансовые счета.							
52	Счет учреждений и лиц по вексям принятым в обеспечение	550	—	—	—	550	—	
53	Счет комитенты	21802	50	—	—	21802	50	
54	» векселей выдан. в обесп. . . .	14000	—	—	—	14000	—	
	Итого	36352	50	—	—	36352	50	
	ВСЕГО	3484037	14	385546	06	3869583	20	

Н. Ксюнин.
Куликов. Н. Волков, С. Горчаков.
С. Назаров.
Н. Андреев.

Вологодский Районный Союз Потребительских Обществ
ОБОРОТНАЯ ВЕДОМОСТЬ СЧЕТОВ ГЛАВНОЙ КНИГИ
за 1926/27 год.

№№ по пор.	№№ по но-менклатуре.	КРЕДИТ.		Сальдо на 1 октября 1926 г.		Обороты за год.		Сальдо на 1 октября 1927 г.						
		ДЕБЕТ.		ДЕБЕТ.	КРЕДИТ.	ДЕБЕТ.	КРЕДИТ.	ДЕБЕТ.	КРЕДИТ.					
1	1	Счет Кассы	4922	61			17386479	05	17382365	87	9035	79		
2	2	» Текущих счетов	65448	94			9407284	33	9404700	19	68033	08		
3	3	» Ценных бумаг	2873	95			811	50	0526	60	3158	85		
4	4	» Нал. плат. и док. на Инкассо	679	55			47212	02	45420	59	2470	98		
5	5	» Векселей к получению	534052	26			11347772	67	11188007	54	693817	39		
6	6	» Товаров на складах	945980	21			14885526	53	14798478	19	1033164	55		
7	10	» Материалов	5682	42			49450	25	50286	68	4845	99		
8	11	» Товар. и матер. в пути	267508	14			1829238	66	2046554	67	50192	13		
9	12	» Накладных расходов					612442	44	608537	97	3904	47		
10	13	» Производства и переработки	5053	69			97374	59	98777	38	3650	90		
11	15	» Денеж. средств в пути					284683	83	255843	68	28840	15		
11	16a	» Кооператив. членов союза	26703	72	44122	85	11200351	81	11138176	25	65093	00,5	20336	57,5
13	16г	» Разных кооператив. организ.	250328	36	130660	26	9559620	16,5	9330968	65	374475	68,5	26156	07
14	16д	» Госорганов	42730	50	18708	16	4248003	44	4155787	63	153887	24	37649	09
15	16e	» Частных лиц и организаций.	5812	64	2366	61	523795	08	523963	94	968	46	2691	29
16	18	» Подотчетных лиц	836	58		59	2655951	06	2606062	23	50746	75	80	91
17	19	» Паев	191709	95			53848	12	32389	74	213168	33		
18	20	» Зданий и сооружений	223053	31			29734	84	14489	11	238299	04		
19	22	» Движимого имущества	46081	48			16777	76	11062	07	52697	17		
20	24	» Векселей выданных			1052913	94	8144786	02	8688521	05			1596648	97
21	25	» Учета векселей в банках			320905	44	4666193	28	4624583	65			279295	81
22	27	» Ссуд полученных			10000	—	40042	51	30042	51				
23	29	» Обязат. по бланконадписател.			82343	38	533217	38	450874	—				
24	30	» Учр. и лиц по разн. расчетам	7421	76	60071	50	2936205	89,5	2803768	54	102253	87	22466	25,5
25	31	» Служ. и раб. по вознагражд.	992	—	91	47	150908	01	151808	54				
26	32	» Переходящих сумм	9696	74	760	55	67081	90	76017	99				
27	33	» Капитала основного			928257	90	13547	91	71101	83			985811	82

№№ по пор.	№№ по но-менклатуре.	КРЕДИТ. ДЕБЕТ.	Сальдо на 1 октября 1926 г.		Обороты за год.		Сальдо на 1 октября 1927 г.							
			ДЕБЕТ.	КРЕДИТ.	ДЕБЕТ.	КРЕДИТ.	ДЕБЕТ.	КРЕДИТ.						
28	34	Счет Капитала паевого		94798	47	19558	81	98918	05	174157	71			
29	35	» Капитала специального		21299	72	31782	77	165224	86	154741	81			
30	37	» Отделений	399926	64		4255772	73	4378734	63	287964	74			
31	39	» Продажи товаров				9591279	61	9591279	61					
32	40	» Эксплоат. хоз. подс. предпр.				121009	73	121009	73					
33	41	» Общих расходов	5407	82		453803	30	451588	29	7622	83			
34	42	» Процентом				232099	04	232099	04					
35	44	» Получ. и уплаты комис. воз.				7302	36	7302	36					
36	45	» Прибылей и убытков т. г.				533716	32,5	538664	51,5		4948	19		
37	49	» Векселей принятых в обеспеч.	5700	—		26650	—	31800	—	550	—			
38	51	» Учр. и лиц по векс. выд. в обес.	113000	—		168300	—	267300	—	14000	—			
39	52	» Учр. и лиц по векс. прин. обес.			5700	—	31800	—	26650	—	550	—		
40	54	» Векселей выдан в обеспеч.			113000	—	267300	—	168300	—	14000	—		
41		» Товаров передан. на комис.	100	—		151	30	251	30					
42		» Погашение имущества			69655	82	1156	19	16048	08	84547	71		
43		» Спец. тек. счетов			119434	98	442371	18	322936	20				
44		» Сомнит. долгов	29759	30		11939	01	41698	31					
45		» Резерва на покр. потерь с деб.			29759	30	16385	71	29799	84	43173	43		
46		» Налож. на товары				1875	11	1875	11					
47		» Капитала запасного						14979	—	14979	—			
48		» Прибылей и убытков п. г.			87452	55	155534	38	68081	83				
49		» Конъюктурн. и курс. разниц				6568	17	6568	17					
50		» Построек и капит. ремонта				829	24	436	—	393	24			
51		» Комитентов				18586	57,5	40389	07,5		21802	50		
52		» Товаров принят. на комисию				39937	50	18135	—	21802	50			
Итого			3192362	57	3192362	57	117234086	09	117234086	09	3484037	14	3484037	14

Председатель Правления *Н. Ксюнин.*

Завед. Финсчетным Отделом *С. Назаров.*

Бухгалтер *Н. Андреев.*

Вологодский Районный Союз Потребителей
Счет прибылей и убытков главной кон
УБЫТКИ.

1	Расходы общие за операционный год . . .	365623	09,5		
	%% по векселям, займам и счетам	87476	49	453099	58,5
2	По исполнительным листам Нарсуда и вознаграждения по искам	—	—	275	11
3	Наш ответ Чемберлену	—	—	10000	—
4	Подходно-поимущественный налог 1925—1926 г (доплата)	—	—	5801	45
5	Курсовые разницы ценных бумаг и акций	—	—	12	08
6	Кон'юнктурные разницы по товарам . . .	—	—	13598	76
7	Бумага для журнала «Кооперация Севера»	—	—	247	98
8	От продажи имущества, инвентаря и материалов	858	39		
	За имущество и материалы, пришедшие в негодность и переоценка его в течении года	4897	03	5755	42
9	Неудовлетворенные претензии по тарифу и инкассовым расходам	2493	48		
	Тоже по товарам	961	99	3455	47
10	Разница в расчетах с поставщиками . . .	—	—	2303	98
11	Амортизация запасного движимого имущества	—	—	919	78
12	Сомнительные должники	29799	84		
	Безнадежные »	7325	97	37125	81
13	Сторнировки	—	—	1120	90
14	Результаты:				
	Чистая прибыль за год	—	—	4948	19
	РУБ.	—	—	538664	51,5

тельских Обществ „СЕВЕРОСОЮЗ“.
торы за 1926—27 операционный год.

ПРИБЫЛИ.

1	От товарных операций складов:				
	Хлебно-бакалейного	187388	56		
	Мануфактурного	49613	92		
	Галантерейного	18614	23		
	Рыбного	32367	79		
	Железо-скобяного	27492	44		
	Посудно-москательного	22545	88		
	Шорного	28703	33		
	Чебсарского б/скл.	43276	39		
	Вожегодского »	25122	08		
	Морженгского »	17644	34 5		
	Вохтогского »	3803	60	456572	56,5
2	Бонусы и скидки по сч. ноставщ.	12940	37		
	Разница при продаже товаров не членам Союза	1967	65,5		
	Излишки товаров на складах	239	52	15147	54,5
3	Возврат переборов ж.-д. тарифа и недо- стача товаров в пути	—	—	5872	45
4	От комиссионных операций	—	—	8130	46
5	От операц. Вожегодск. к-ры за 6 месяцев с I/X по I/IV—27 г.	—	—	21948	84
6	Выигрыш по облиг. госзаймов	—	—	65	—
7	%% от ценных бумаг	—	—	344	75
8	От реализации материалов, инвент. и имущ.	—	—	2259	93
9	От эксплуатации: конного обоза	173	08		
	складочн. помещ.	5577	61		
	жилых помещ.	1621	59		
	б. об'ед. маст.	4117	04	11489	32
10	Дивиденды на паи	—	—	521	50
11	Возврат на приб. до страх.	—	—	1546	87
12	Получ. сомнит. долгов	4922	34		
	Разница в расчет. с поставщ.	8722	04,5	13644	38,5
13	Сторнировки	—	—	1120	90
	РУБ.	—	—	538664	51,5

Вологодский Районный Союз Потребителей
Сводный счет прибылей и убытков район
УБЫТКИ.

№№ по порядку	Списано на убытки за операционный год.	Грязовецкая.		Харовская.		ИТОГО.	
1	Расходов общих	29191	91	22391	—	51582	91
2	Убыток от продажи книг	1016	02	—	—	1016	02
3	» » эксплуат. общезжития . .	64	25	—	—	64	25
4	» » реализац. тряпки	—	—	293	—	293	—
5	Конъюнктурн. разницы по товарам .	1853	77	2114	51	3968	32
6	Недостача товаров	2474	66	325	31	2799	97
7	Пришедший в негодность инвентарь и понижение его стоимости	402	42	—	—	402	42
8	Тара пришедшая в негодность . . .	195	33	—	—	195	33
9	Карточки, портреты и литература не принятая кооперат.	107	86	—	—	107	86
10	Барометр, пожертвованный кружку Краеведов	10	—	—	—	10	—
11	Разница в расчетах с покупателями	126	85	—	—	126	85
12	Неудовлетворенные претензии по жел.-дор. тарифу	2833	06	—	—	2833	06
13	Безнадежные должники	5301	29	599	10	5900	39
14	Сомнительные должники	—	—	5066	84	5066	84
15	Сторнировки	5065	19	—	—	5065	19
16	Результаты	—	—	—	—	—	—
	Чистая прибыль за год	44582	30	42492	67	87074	97
	РУБ.	93224	91	73282	47	166507	38

тельских Обществ „СЕВЕРОСОЮЗ“.

ных контор за 1926—1927 операцион. год.

ПРИБЫЛИ.

№№ по порядку.	Получено валовой прибыли за операционный год.	Грязовецкая.		Харовская.		ИТОГО.	
1	От продажи товаров	83378	15	67123	48	150501	63
2	» реализац комисс. товаров . . .	291	55	—	—	291	55
3	» комиссионных операций	—	—	88	88	88	88
4	» производства	—	—	3082	72	3082	72
5	» эксплуатац. хоз. подсобн. предприятий	—	—	3	57	3	57
6	» реализации инвентаря и тары . .	422	50	—	—	422	50
7	Разница в расчете с поставщиками .	3560	37	40	30	3600	67
8	Возврат страховой премии	144	80	348	43	493	23
9	Возврат переборов ж.-д. тар	362	15	2385	70	2749	05
10	Получено сомнит. долгов	—	—	209	39	209	39
11	Сторнировки	5065	19	—	—	5065	19
	РУБ.	93224	91	73282	47	166507	38

ПРОЕКТ

регламента заседания собрания уполномоченных Вологодского Союза Потребительских Обществ „Северосоюза“.

1. Открытие Собрания Уполномоченных 15 февраля 1928 г. в 6 часов вечера. Перед заслушанием повестки дня проводится торжественная часть по случаю 20-летия союзного кооперативного центра Вологодской губернии.
2. Слово для докладчика: по первому и третьему вопросам повестки дня 3 часа и по остальным вопросам 1 час. — мин.
3. Слово для содокладчика — „ 30 „
4. Выступление одному участнику разрешать не более двух раз по каждому вопросу повестки.
5. Для выступления установить время:
в первый раз . — „ 10 „
во второй раз . — „ 5 „
6. Заключительное слово для содокладчика . — „ 15 „
и докладчика . — „ 30 „
7. Слово по личному вопросу в конце заседания и не более — „ 3 „
8. В прениях участвовать по письменной или устной заявке об этом.
9. Вопросы к докладам и предложения по докладам давать в письменном виде.
10. По предложениям выступать по одному „за“ и „против“ и время ограничить . . — „ 5 „
11. По вопросам 9—10 повестки дня образуются секции, после проработки их предложения секции вносятся на рассмотрение и утверждение пленума собрания уполномоченных.
12. Занятия производить с 10 часов утра до 2 часов дня и с 5 часов вечера до 9 час.

Правление.

8024

304

БЕСПЛАТНО.