

45
Л84
Д1190087

А. В. Лукьянов

ПРИУСАДЕБНОЕ



ЖИВОТНОВОДСТВО



УХОД ЗА КОРОВОЙ

В питании колхозной семьи молочные продукты играют большую роль. Чтобы корова давала много молока, надо правильно кормить ее и хорошо за ней ухаживать.

Подготовка коровы к отелу. Одно из важнейших условий получения высоких удоев молока и крепкого, жизнеспособного теленка — правильная подготовка коровы к отелу.

Корову нельзя доить от отела до отела. За 2 месяца, а первотелку и высокопродуктивную корову за 65—70 дней до отела надо перевести на сухостой. Во время сухостоя (запуска) организм коровы отдыхает, в нем идет пополнение запаса питательных и минеральных веществ. Хорошо отдохнувшая за период сухостоя корова даст здорового, крепкого теленка и в следующую лактацию даст больший удой.

Запуск производят постепенно, в течение нескольких дней в зависимости от продуктивности коровы. Нередко, чтобы получить хороший приплод и высокий удой после ожидаемого отела, корову приходится запускать даже при суточном удое 10—15 кг. Из кормового рациона в первую очередь исключают силос, корнеплоды и другие сочные корма, а также концентраты. Одновременно уменьшают дачу воды и сокращают число доек. К моменту окончательного запуска сухостойная корова должна получать в корм только одно сено. В период запуска не следует делать массаж вымени.

При запуске в летний период корову лишают подкормки зеленой травой и концентрированными кормами (зернофураж, отруби, комбикорм и пр.). Кроме того, постепенно сокращают продолжительность содержания ее на пастбище. В крайнем случае для ускорения запуска корову переводят на кормление сеном.

Через 5—6 дней после прекращения доения, когда вымя уменьшится в объеме ("ссохнется"), корову надо постепенно подготовить к отелу.

Ко времени отела корова должна иметь хорошую упитанность, быть в хорошем теле. Кормление в сухостойный период должно обеспечить увеличение ее живого веса примерно на 50—75 кг. Однако излишне закармливать корову не следует: это может вредно отразиться на ее здоровье.

Стельной корове следует давать только доброкачественные корма: хорошее сено, турнепс, кормовую или сахарную

свеклу, силос В зависимости от живого веса и продуктивности в суточную дачу стельной коровы надо вводить отрубн, кукурузную дерть и другие имеющиеся в хозяйстве концентрированные корма.

Кормовая суточная дача должна полностью обеспечить потребность стельной коровы в питательных и минеральных веществах, а также в витаминах. Хорошим источником витаминов являются: зимой сено хорошего качества и силос, летом пастбищная трава.

В зимний (стойловый) период суточный рацион стельной коровы весом 400 кг должен состоять примерно из 8—12 кг сена хорошего качества, 12—16 кг сочного корма (турнепса, кормовой свеклы, картофеля и др.) и 1,5—2 кг концентрированных кормов. Кроме того, необходимо давать ежедневно поваренную соль, а также мед.

Стельную корову кормят три раза в сутки, в одни и те же часы. Поят свежей, чистой и не очень холодной водой также не менее трех раз в сутки. Поить корову надо перед раздачей концентратов. Нельзя поить водой из стоячих водоемов и болот, так как это может вредно отразиться на здоровье коровы и на будущем ее приплоде.

Летом стельную корову надо содержать на подножном корме. Пастбищная трава — наиболее полноценный корм для стельной коровы, так как в ней содержатся все питательные и минеральные вещества и витамины. При недостатке пастбищного корма корову подкармливают свежескошенной травой.

Стельная корова нуждается в хороших условиях содержания и особенно заботливом уходе. Помещение, в котором она содержится, должно быть светлым, сухим и без сквозняков. Пол в таком помещении должен быть ровным и не скользким. На весь период стельности корову необходимо обеспечить сухой подстилкой. Содержание на холодном, сыром полу и без подстилки может вызвать у коровы простудные заболевания и даже воспаление вымени.

Зимой, если нет гололедицы, стельную корову надо выпускать на прогулку на 2—4 ч, в зависимости от погоды. Прогулки укрепляют организм, поддерживают нормальную работу кишечника и обеспечивают благополучный растел. Прогулки прекращают лишь за 2—3 дня до отела.

Стельную корову надо ежедневно чистить соломенным жгутом и затем щеткой, а загрязненные места замывать теплой водой и насухо вытирать сухой чистой тряпкой.

У коровы нормальная беременность продолжается примерно 285 дней. Чтобы не пропустить времени отела, надо руководствоваться календарем отела коров (см. таблицу).

Отел и прием теленка. За 7—10 дней до отела необходимо тщательно убрать и побелить помещение, где будет происходить отел коровы. Чистое, сухое, теплое помещение — верная гарантия сохранения хорошего здоровья коровы и ее теленка.

Одновременно надо обработать корову дезинфицирующими средствами: заднюю часть туловища и копыта обмыть

Календарь отелов коров

Время случки		Время отела		Время случки		Время отела	
месяц	число	месяц	число	месяц	число	месяц	число
Январь	1	Октябрь	12	Июль	5	Апрель	15
"	11	"	22	"	15	"	25
"	21	Ноябрь	1	"	25	Май	5
"	31	"	11	Август	4	"	15
Февраль	10	"	21	"	14	"	25
"	20	Декабрь	1	"	24	Июнь	4
Март	2	"	11	Сентябрь	3	"	14
"	12	"	21	"	13	"	24
"	22	"	31	"	23	Июль	4
Апрель	1	Январь	10	Октябрь	3	"	14
"	11	"	20	"	13	"	24
"	21	"	30	"	23	Август	3
Май	1	Февраль	9	Ноябрь	2	"	13
"	11	"	19	"	12	"	23
"	21	Март	1	"	22	Сентябрь	2
"	31	"	11	Декабрь	2	"	12
Июнь	10	"	21	"	12	"	22
"	20	"	31	"	22	Октябрь	2
"	30	Апрель	10	Январь	1	"	12

2-процентным раствором креолина, лизола или 0,1-процентным раствором марганцовокислого калия.

Накануне отела заднюю часть коровы вторично обмывают 0,1-процентным раствором марганцовки, удаляют из стойла старую подстилку и кладут толстый слой чистой подстилки.

У здоровой коровы отел обычно проходит благополучно. Но все же в последние дни стельности надо наблюдать за состоянием коровы, чтобы в случае необходимости оказать ей нужную помощь при отеле.

Новорожденного теленка принимают на чистую мешковину или брезент, разостланные поверх чистой соломы. Слизь изо рта и ноздрей удаляют чистой тряпочкой. Затем тряпочкой насухо вытирают морду и глаза. Если пупочный канатик не оборвался, его обрезают чистыми, продезинфицированными ножницами на расстоянии 10—12 см от живого теленка. Из конца пупочного канатика выжимают кровь и прижигают его йодом.

Корова обычно старается облизать своего теленка. Этому препятствовать не следует, — наоборот, надо ближе подложить теленка к матери. Облизывая теленка, корова очищает ему поры кожи, что усиливает кровообращение. После того как теленок обсохнет, его следует унести в

другое — чистое, светлое и теплое помещение, но ни в коем случае не в жилое, так как это может повредить здоровью не только теленка, но и живущих в помещении людей, особенно детей.

После того как новотельная корова отдохнет, у нее необходимо обмыть теплой водой с мылом задние ноги, брюхо около вымени, а также вымя и обязательно насухо вытереть чистой ветошью. Загрязненную подстилку следует убирать и подстелить чистую, свежую.

Спустя 30—40 минут после отела корову поят теплой водой, а через 1—1½ часа (не позже) доят и полученное молозиво выпаивают новорожденному теленку.

Новотельную корову доят не менее 5—6 раз в сутки, в зависимости от ее продуктивности и состояния вымени.

Кормовой режим новотельной коровы надо выдерживать очень строго. В первый день ей дают вволю хорошее луговое сено или сено из сеяных трав. На второй день в рацион включают также болтушку или густую кашу из отрубей в количестве не более 1 кг; в последующие 3—4 дня точную норму отрубей можно увеличить до 1,5—2 кг. Через 20—30 дней после отела здоровую корову переводят на полный рацион в соответствии с живым весом и предполагаемой продуктивностью.

Уход за теленком. В первый день жизни теленку выпаивают при пятикратном поении по 0,5—0,8 л молозива, а в последующие дни дают его вволю. Выпаивать молозиво следует немедленно после доения, пока оно не остыло. Если молозиво остыло, его подогревают до температуры 36—38°, для чего посуду с молоком опускают в горячую воду. Первые 10—15 дней теленка поят молоком 4—5 раз в сутки, затем переходят на трехкратное поение. Ни в коем случае нельзя поить теленка несвежим (даже слегка закисшим) молоком, так как оно может вызвать желудочно-кишечные заболевания, опасные для жизни теленка.

С первых дней жизни теленку нужно давать свежую кипяченую воду температуры парного молока. Воду дают отдельно от молока спустя час-два после поения. Таким телятам рекомендуется разбавлять молоко чистой кипяченой водой, остуженной до 35°.

Приблизительно с 16-дневного возраста теленка приучают к сену. Сочными кормами начинают кормить с конца первого месяца жизни небольшими дачами, по 100—200 г. Лучший сочный корм для телят этого возраста — красная морковь.

С того времени, как начинают уменьшать дачу молока, необходимо ежедневно давать теленку поваренную соль и мел в смеси с концентратами, начиная с 5—10 г в сутки.

Ежедневно теленка нужно чистить щеткой и следить за тем, чтобы у него всегда была сухая, чистая подстилка.

Зимой с 15—20-дневного возраста, а летом с 3—5-дневного телят приучают к прогулкам.

Кормление молочной коровы. Если в хозяйстве имеются доброкачественные корма, например луговое или степное се-

но, солома яровых культур, турнепс, кормовая или сахарная свекла, кормовой арбуз, картофель силос из кукурузы и другие сочные корма, а также зернофураж, можно организовать правильное полноценное кормление молочной коровы и получить от нее много молока.

У одной и той же молочной коровы потребность в корме очень различна и зависит от возраста, живого веса, времени отела и суточного удоя, а также от условий содержания.

Основу рациона молочной коровы должно составлять сено хорошего качества. В среднем его дают 3—3,5 кг на 100 кг живого веса. Если, кроме сена, корова ежедневно получает 12—15 кг сочных кормов, дачу сена можно уменьшить до 2,5—3 кг, а при скармливании 30 кг сочных кормов — до 2—2,5 кг на 100 кг живого веса. Можно $\frac{1}{4}$ или $\frac{1}{3}$ лугового сена или сена сеяных трав заменить хорошей яровой соломой.

Сочные корма вследствие хорошей переваримости отлично влияют на здоровье и повышение удоев коровы. Их следует включать в кормовой рацион из расчета 2—3 кг на килограмм надаваемого молока. Картофель можно давать как в сыром (резаном), так и в вареном виде.

Концентрированные корма, например отруби, кукурузную дерть, жмыхи и т. д., добавляют в кормовой рацион в зависимости от удоев коровы. Высокоудойным коровам на каждый литр надоенного молока рекомендуется давать 100—200 г концентрированных кормов.

Кроме указанных кормов, в суточный рацион коровы надо обязательно включать поваренную соль из расчета примерно 5—8 г на 100 кг живого веса.

Корове с живым весом 500 кг и суточным удоем молока 15 л надо давать примерно 8 кг хорошего сена, 2 кг яровой соломы, до 30 кг сочных кормов и около 3 кг концентрированных кормов (отрубей и пр.).

В пастбищный период основой суточного рациона должен быть подножный корм. Хорошее природное пастбище полностью обеспечивает потребность коровы в питательных и минеральных веществах, а также в витаминах. При недостатке пастбищного корма надо подкармливать корову травой или ранними кормовыми корнеплодами.

В организации правильного кормления дойной коровы большое значение имеет распорядок дня. На весь стойловый период следует установить один распорядок и не нарушать его, так как корова привыкает к определенному распорядку, и нарушение его может вызвать снижение удоев. Надо стремиться к тому, чтобы промежутки между кормлением и дойками коров были одинаковыми. Коров со средними удоями следует кормить три раза в сутки: утром в 5—6 ч, днем в 1—2 ч и вечером в 8—9 часов. Высокопродуктивных коров кормят 4—5 раз в сутки. Рекомендуется в первую очередь скармливать концентрированные корма, затем сочные и, наконец, грубые — сено, солому.

Не все корма животные переваривают одинаково хорошо. Хуже всего перевариваются корма, содержащие большое количество клетчатки, например солома и сено плохого качества. Переваримость этих кормов можно значительно повысить предварительной подготовкой их перед скармливанием. Сено можно измельчать, перемалывать в муку, солому резать и запаривать. Корнеплоды перед скармливанием следует резать на мелкие части.

Поить корову надо вволю не менее 2—3 раз в сутки, не очень холодной водой.

Доение коровы и уход за выменем. Для получения высоких удоев молока необходимо, чтобы вымя у коровы всегда было в норме и здоровое. Этого можно достигнуть соблюдением необходимых правил доения и ухода за выменем.

Вымя коровы состоит из четырех долей (молочных желез), не сообщающихся между собой. Каждая доля имеет сосок. В верхней части соска и внутри него расположена небольшая полость — молочная цистерна, из которой выделяется молоко при доении.

Прежде чем приступить к доению, нужно обмыть вымя теплой водой, насухо вытереть и сделать массаж. Массаж усиливает кровообращение и образование молока, способствует более полному выдаиванию молока (полное выдаивание предохраняет вымя коровы от заболевания), а также получению большего количества жира.

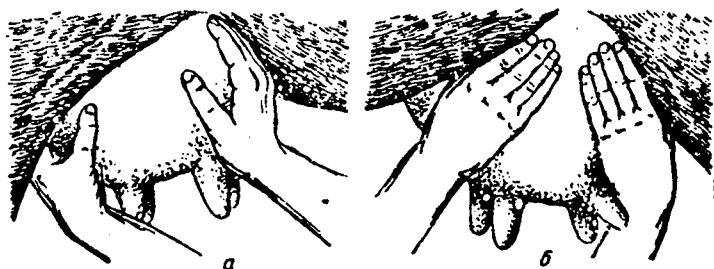


Рис. 1 Массаж вымени перед доением:
а — массажирование правой половины вымени.
б — массажирование левой половины вымени

Сначала массируют правую половину вымени (рис. 1). Для этого правую руку кладут на переднюю четверть вымени, а левую — на заднюю четверть. Большие пальцы рук при этом должны быть обращены друг к другу. Вымя приподнимают и опускают, слегка поглаживая его сверху вниз; поглаживают также и соски подобно тому, как это делается при доении. При массажировании левой половины вымени большие пальцы рук должны быть обращены в противоположные стороны. Массаж левой половины вымени и сосков

производят так же, как и правой. Закончив массаж, приступают к доению. Доят кулаком, сухими руками (не смазывая их вазелином или жиром). Доение кулаком — единственно правильный способ. Применяя его, можно быстро подоить корову, не причиняя ей боли и не повреждая сосков. Техника доения состоит в том, что большим и указательным пальцами захватывают сосок возможно выше (рис. 2), затем последовательно сжимают пальцы: средний, безымянный и мизинец, не дергая сосков; локти при этом должны оставаться неподвижными. Доить лучше, сидя на скамеечке (как показано на рис. 3) с правой стороны коровы. Хвост коровы перед доением нужно подвязать к ее ноге

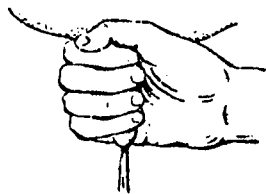
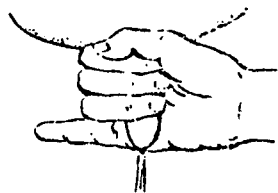
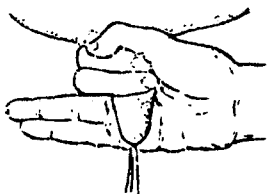
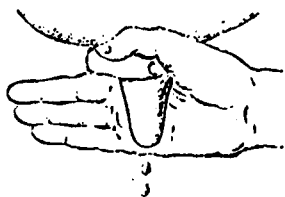
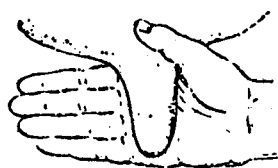


Рис 2. Доение кулаком

Первые загрязненные струйки молока выдаивают в отдельную посуду. Начинают доение обеими руками, медленно и без рывков, затем ускоряют и доят энергично без перерывов. Энергичное доение способствует лучшей работе молочных желез и полной отдаче молока.

Сначала доят два передних, а затем два задних соска. Такую смену сосков во время доения производят несколько раз.

Последние струйки и капли молока содержат много жира, поэтому корову необходимо выдаивать начисто. Чистое выдаивание способствует раздаиванию коровы.

Коров со средним удоем доят два раза, высокоудойных и новотельных — 3—4 раза в сутки. Доят через равные промежутки времени до кормления, ежедневно в одни и те же часы. Во время доения необходимо соблюдать тишину.

В конце доения делают заключительный массаж вымени. Он выполняется в три приема, следующие один за другим (рис. 4, 5 и 6).

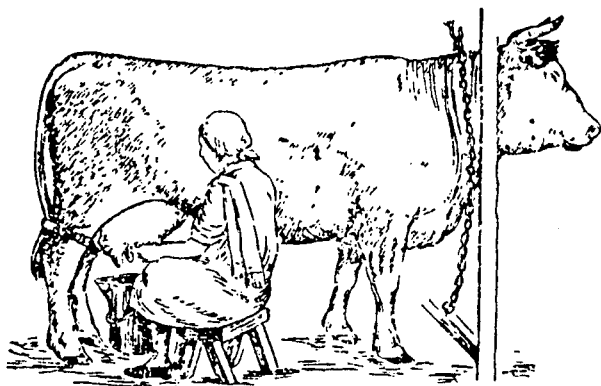


Рис 3 Так надо сидеть при доении коровы

Вначале массируют обе четверти правой половины вымени при этом левой рукой надо захватывать заднюю и правой рукой переднюю доли вымени. Обе четверти слегка прижимают одну к другой и приподнимают вымя кверху и так проделывают 3—4 раза подряд, после чего оба соска сдаивают. Точно так же поступают с левой половиной вымени.

При втором приеме массируют отдельно каждую четверть вымени сначала передние доли вымени, а затем задние. При этом одну руку располагают снаружи, а другую — в углублении между четвертями. Каждую четверть вымени разминают руками и затем сдаивают.

Третий прием заключается в подталкивании вымени. Для этого в кулаки захватывают попарно сначала передние, потом задние соски и приподнимают вымя кверху к туловищу коровы. После 3—4 подталкиваний соски опять сдаивают.

у тугодойных коров рекомендуется массировать вымя во время доения три раза, быстро, не утомляя корову.

После доения и массажа вымя насухо вытирают чистым полотенцем, а соски смазывают вазелином или коровьим маслом. В случае появления на вымени и сосках трещин и опухолей следует немедленно обратиться к ветеринарному врачу.

Содержание коровы. В районах с продолжительной, холодной зимой молочную корову надо содержать в светлом, сухом, без сквозняков и достаточно просторном помещении. Регулярная смена подстилки, проветривание и побелка помещения раствором негашеной извести — важные условия сохранения здоровья и высокой продуктивности коровы.

Около скотного двора рекомендуется устроить выгульный дворик, в котором держать корову целый день. Ночью в ненастные и очень морозные дни, а также для кормления поения и дойки корову следует загонять в помещение.

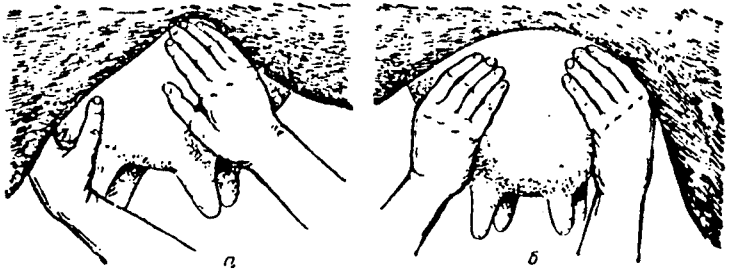


Рис 4 Массаж вымени после доения Первый прием
 а — массажирование правой половины вымени;
 б — массажирование левой половины вымени

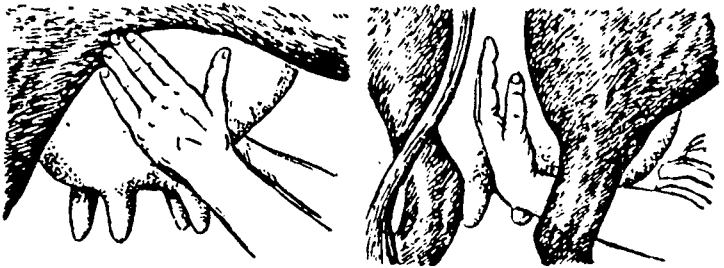


Рис 5 Второй прием Массирование четвертой вымени

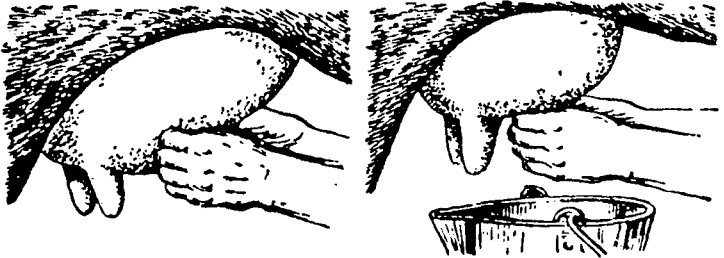


Рис 6 Третий прием Подталкивание вымени

Чистят корову на открытом воздухе

В районах с короткой и мягкой зимой на период стойлового содержания надо приспособить для коровы сухое и светлое помещение, без сквозняков. Весь день корову надо держать на открытом воздухе

В летний период корова должна находиться в общем стаде и содержаться на пастбище. При отсутствии хорошего пастбища корову можно содержать отдельно на приусадебном участке или под навесом, обеспечивая потребность ее в зеленых кормах

УХОД ЗА КОЗОЙ

Козоводство — очень выгодная отрасль приусадебного хозяйства. От коз получают разнообразную ценную продукцию — молоко, пух, шерсть, мясо, шкуры. Козье молоко — ценный продукт питания, особенно для грудных детей. Оно богато солями кальция, что делает его отличным средством против рахита.

Козье молоко употребляют не только в цельном виде, из него готовят также сыры, масло, простоквашу, кефир и другие продукты.

В СССР молочных коз разводят во всех зонах. Лучшими по молочной продуктивности являются русские молочные козы и их отродья: горьковское, ярославское, валдайское, рязанское и другие.

В ряде районов страны распространены известные своей высокой молочной продуктивностью помеси от зааненской породы коз и местных коз.

В молоке коз содержится в среднем 4—5 и до 7% жира. Средний живой вес взрослых молочных коз 40—50 кг. Скороспелость их в большинстве районов СССР вполне удовлетворительная: в возрасте 7—9 месяцев козочки весят 20—25 кг, а козляки — 25—30 кг.

При удовлетворительных условиях содержания и кормления молочные козы дают за лактацию около 400 л молока в год. При улучшенном содержании и кормлении годовой удой коз нередко повышается до 500—700 л, достигая у лучших молочных коз 800—1000 и больше литров; при этом период лактации длится до 9—10 месяцев.

Выбор молочной козы. При выборе (покупке) козы главное внимание следует обращать на здоровье и телосложение животного, его молочную продуктивность и возраст. Здоровая коза имеет бодрый вид, гладкую, блестящую шерсть, которая ровно покрывает все тело, тонкую и плотную кожу, легко оттягивающуюся на бедрах.

Телосложение козы должно быть крепким, все части туловища хорошо развиты.

Хорошо сложенная молочная коза имеет глубокую, достаточно широкую грудь с выпуклыми длинными ребрами, широкую прямую спину, широкий, без резкой свислости круп (небольшая свислость крупа свойственна козам), достаточно объемистое брюхо, прямые и широко поставленные ноги с крепкими копытами. Костяк должен быть крепкий, хорошо развитый, туловище длинное, слегка бочкообразное. Хорошие формы туловища свидетельствуют о хорошем здоровье животного и в значительной степени о хорошей продуктивности. Молочную продуктивность козы лучше всего проверять путем учета суточных удоев в течение нескольких дней. Однако в большинстве случаев приходится оценивать коз по наружному осмотру.

У молочной козы вымя объемистое, грушевидной или шарообразной формы (рис. 1), не обросшее грубым волосом, на ощупь упругое, не отвислое, с тонкой, эластичной

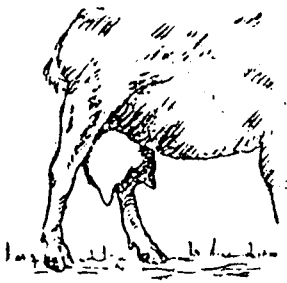


Рис 1 Хорошая форма вымени
вымя шарообразной формы с сосками
средней величины, направленными
несколько вперед и в стороны

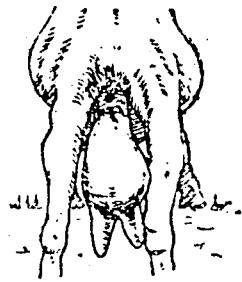


Рис 2 Порочная форма вымени
вымя отвислое болтающееся
при ходьбе из стороны в сторону

кожей, без затвердений; на нем заметны венозные сосуды (молочные жилы). После дойки такое вымя спадает и кожа на нем собирается в маленькие морщинки. Следует иметь в виду, что вымя, хотя и большое, но не спадающее после дойки, считается жировым. Порочным считается также отвислое (плохо подвешенное) вымя, болтающееся при ходьбе из стороны в сторону (рис. 2), разделенное бороздкой на две доли (рис. 3), с маленькими, короткими сосками (рис. 4), при которых дойка затруднительна. Соски должны быть средней величины, направлены несколько вперед и в стороны (рис. 1). Козы, близкие к сухостойному периоду, обычно имеют вымя меньшего размера.

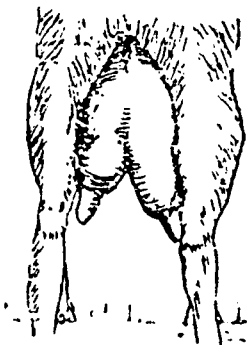


Рис 3 Порочная форма вымени
вымя разделено бороздкой
на две доли



Рис 4 Порочная форма вымени
вымя маленькое с короткими сосками,
так называемое овечье

У коз молочного типа шерсть бывает различной длины и качества. Однако этот признак можно не применять во внимание при оценке молочной продуктивности животного.

Козы с шерстью умеренной длины лучше в том отношении, что за ними проще уход. Козы, имеющие шерсть с большим содержанием пуха, лучше переносят холод.

Масть, наличие или отсутствие сережек на шее, форма и длина ушей и другие признаки не связаны с молочностью, поэтому при выборе козы не имеют практического значения.

Коза дает наиболее высокие удои после 2—3-го окота. Начиная с 6—7-летнего возраста удои молока обычно уменьшаются.

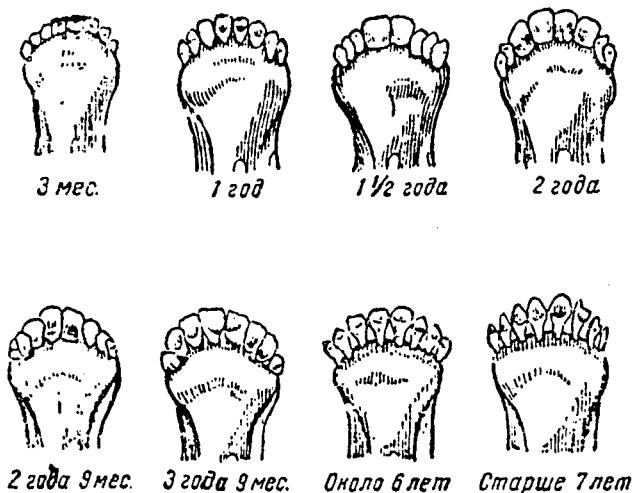


Рис. 5 Определение возраста коз по зубам

Возраст козы можно определить по зубам. У взрослой козы имеется 32 зуба: на верхней челюсти 12 коренных (по 6 с каждой стороны), на нижней 20, из них 12 коренных (по 6 с каждой стороны) и 8 резцов. Возраст определяется по наличию и строению резцов (рис. 5). У козлят при рождении зубов обычно не бывает или имеются лишь зачатки первой пары молочных резцов, так называемых зацепов. К недельному возрасту зацепы вполне оформляются, к месячному возрасту вырастают остальные шесть резцов. До годовалого возраста все резцы у коз молочные; с этого времени они начинают выпадать и заменяться постоянными, резко отличающимися от молочных. Они шире и крупнее, чем молочные. К 15—18 месяцам на месте выпавших молочных резцов вырастает первая пара постоянных резцов. К 2—2¹/₄ годам жизни происходит замена второй пары молочных резцов. К 3 годам сменяется третья пара и к

3¹/₄—4 годам — последняя пара самых крайних резцов. К этому времени все резцы имеют форму широких лопаточек. Определение дальнейшего возраста коз по зубам более затруднительно и менее точно; производится оно по степени сношенности резцов и размеру щелей, образующихся между ними. К 5 годам все резцы стираются и с трущейся поверхности начинают приобретать овальную форму. В 6-летнем возрасте резцы имеют округлую форму, между ними появляются щели. К 7 годам они сильно стертые, изрежены и начинают шататься и выпадать. К 8 годам обычно от части резцов остаются только пеньки, зубы еще больше шатаются и легко выпадают. Козы с такими зубами плохо пережевывают корм и мало пригодны для хозяйственного использования.

На снашиваемость зубов влияют здоровье и качество потребляемого корма. У коз с крепким здоровьем и получающих мягкий корм (траву, мелкое сено, дробленое зерно) зубы снашиваются медленно.

Возраст у козлов определяется так же, как и у коз.

Кормление коз. Правильное полноценное кормление — важнейшее условие высокой молочной продуктивности козы.

Правильно кормить козу — значит регулярно давать ей столько корма и такого качества, чтобы она, сохраняя нормальную упитанность, давала наивысшую продуктивность. Крупной козе требуется питательных веществ больше, чем мелкой; молодой, растущей — больше, чем одинаковой с ней по весу взрослой козе. Беременной козе, у которой развивается плод, надо дать больше корма, чем яловой; дойной козе — больше, чем сухостойной; козе с обильным удоем — больше, чем малоудойной.

Чем больше удой молока, тем разнообразнее и питательнее должны быть корма.

Грубые корма. Для правильного пищеварения козе надо давать не менее одного, но не более 2,5—3 кг грубого корма на голову в сутки. Наиболее охотно козы поедают мелкотравное луговое и лесное сено. Нормальная суточная дача козе сена 2—2,5 кг. Половину суточной нормы сена можно заменить ветками (древесным сеном). По питательности 2 кг высушенных ветвей с листьями равны 1 кг лугового сена.

Веточный корм (веники) заготавливают в июне—июле. Для этой цели пригодны тополь, клен, ива, береза, осина, ясень, липа, акация, орешник, граб, вяз, рябина и верба, а также кустарник—вереск. Ветви нарезают длиной 50—60 см и толщиной в нижнем конце (комле) около 1 см и связывают в пучки толщиной в месте перевязки 10—12 см. Веники развешивают под навесом, на чердаке и в других хорошо проветриваемых, защищенных от дождя и солнца помещениях и сушат в течение 10—15 дней. В дальнейшем их сохраняют в сухом месте. В стойловый период можно скармливать по 3—5 веников в сутки на голову. Более пригодным кормом являются сухие, очищенные от земли листья древесных пород. Для заготовки веников и листьев можно

использовать выборочные рубки при уходе за древесными насаждениями и старые деревья причем с каждого дерева нужно срезать ограниченное количество ветвей

Козам очень рекомендуется скармливать молодые побеги ели и сосны в них содержится много витаминов

Заготовку грубого корма производят с учетом продолжительности стойлового периода. Например на стойловый период продолжительностью 6 месяцев требуется заготовить в среднем на взрослую козу 380—420 кг лугового сена. Половину общей потребности сена можно заменить двойным количеством хорошо высушенных венчиков или полуторным количеством сухих листьев. На одну голову молодняка в возрасте от 6 до 12 месяцев на стойловый период той же продолжительностью требуется заготовить 250—270 кг сена

Концентрированные корма по питательности в 2—3 раза выше, чем сено. Овса, ячменя, зерна кукурузы, отрубей можно давать взрослому животному до 1 кг в сутки на голову и козлятам до 500 г жмыха соответственно до 800 и 400 г

Зерновые корма перед скармливанием надо дробить, жмыхи давать в мелкоиздробленном виде, отруби слегка смачивать водой, чтобы они не распылялись и не вызывали кашель у животных. Все концентрированные корма лучше давать животным в виде смеси.

Сочные корма. Лучшим сочным кормом является зеленая трава. В стойловый период и в периоды выгорания пастбищ такие сочные корма, как силос, картофель и корнеплоды заменяют зеленый подножный корм. Они являются также источником витаминов, имеющих большое значение для здоровья и нормального развития организма. Сочные корма — хорошее молокогонное средство. Кроме того они хорошо действуют на пищеварение.

Кормовую свеклу, морковь, брюкву, турнепс следует давать в сыром виде после предварительного измельчения по 2—4 кг в сутки на одну взрослую козу и до 1 кг на одного козленка в возрасте 6—10 месяцев. Картофель скармливают по 1—2 кг на голову, лучше в вареном или печеном виде.

Кукурузный и всякий другой силос представляет хороший сочный корм. Его дают дойным козам в количестве до 3 кг, суягным маткам и молодняку до 2 кг в сутки на голову.

Козы хорошо поедают также свекольную и морковную ботву и капустный лист, допустимая норма до 3—4 кг в сутки на голову.

Картофельные очистки, столовые остатки и другие пищевые отходы охотно поедаемые козами, лучше давать посыпаемыми отрубями или дробленным зерном.

Минеральные корма. В течение всего года животным надо давать соль по 6—8 г на холостую матку и 10 г на суягную матку в день.

Маткам во второй половине беременности для образования костяка у плода и козлятам с месячного возраста для развития и укрепления костяка надо давать толченый мел или костяную муку: маткам по 20 г, а козлятам по 7—10 г в сутки на голову.

Распорядок кормления коз. Для кормления пригодны только свежие корма. Испорченные корма вредят здоровью животных, снижают удои, ухудшают качество молока.

Примерные суточные дачи корма (в килограммах) для коз с живым весом от 40 до 50 кг

Козе сухостойной в первой половине суягности		Козе сухостойной во второй половине суягности	
1) Сено луговое хорошее	0,8	1) Сено целинное мелкое	1,5
Солома овсяная	1	Солома овсяная	0,5
Отруби ржаные или пшеничные	0,25	Отруби ржаные, пшеничные или ячменные	0,3
2) Сено полупустынное янтарное	1	2) Сено луговое	1,5
Стебли кукурузы	1	Шляпки подсолнечника	0,5
Силос кукурузный	0,5	Картофель вареный	0,5
Жмых хлопчатниковый из неоселуженных семян	0,2	Отруби ржаные, пшеничные или ячменные	0,2
Или овес сухой (вместо жмыха)	0,3	3) Сено полупустынное солянковое	2
3) Сено степное	1	Пищевые отходы и остатки (густые)	1
Солома пшеничная яровая	0,8	Овес или ячмень	0,3
Силос из сорняков	0,5		
Кукуруза (зерно)	0,15		
		Козе с удоем 4 кг молока	
Козе с удоем в 2 кг молока		1) Сено луговое степное пырейное или лесное хорошего качества	2,2
1) Сено луговое, степное или лесное	2	Веники с листьями	1
Кормовая свекла, тыква, арбуз или калустный лист	1	Силос или корнеплоды	2
Отруби ржаные или пшеничные	0,7	Соевая мука (кормовая)	0,4
Или вместо отрубей горох сухой	0,4	Ячмень, овес или отруби из них	0,5
2) Сено луговое или степное	2	2) Сено луговое очень хорошего качества	2
Солома яровая	0,6	Мякина овсяная, пшеничная ржаная или просяная	1
Силос или густые кухонные отбросы	1	Силос кукурузный или из сорняков	1
Отруби	0,4	Отруби ржаные и пшеничные	0,6
Кукуруза (зерно)	0,4	Жмых льняной, конопляной, подсолнечниковый, соевый или хлопчатниковый	0,3

Кормить коз надо 3—4 раза в сутки. Наилучшее время при трехкратном кормлении: 6—7 ч утра, 12—1 ч дня и 6—7 ч вечера. Промежутки между кормлением должны быть по возможности одинаковыми. Нарушение распорядка кормления понижает удой. Доить коз следует после кормления. Корма задают в определенной последовательности. Если в одну дачу скармливают все виды кормов, то вначале дают концентрированные корма, затем сочные и наконец грубые. Каждый последующий корм задают после того, как будет съеден ранее заданный. Вечером рекомендуется скармливать легкопереваримый корм. Пищевые отходы и силос лучше давать утром или днем, когда животные находятся в движении.

Можно рекомендовать следующий примерный распорядок кормления и доения коз: утром дача концентратов и корнеплодов, затем доение, водопой, дача сена; в полдень дача корнеплодов, или силоса, или кухонных остатков (пойло), затем доение, дача сена (или немного сена и 1—2 венника); вечером дача концентратов, доение, водопой, на ночь в кормушку кладут сено или яровую солому и один веник.

Поить коз надо только чистой, доброкачественной, не холодной водой (температуры 6—10°). Поение холодной водой вызывает простудные заболевания. Поят два раза в сутки после кормления, воды дают в 2,5—4 л на голову в каждое поение.

Не следует поить коз теплой водой. Это изнеживает животных и часто влечет за собой в зимнее время простудные заболевания.

Для обогрева воды до температуры воздуха в козлятнике рекомендуется иметь чистый бачок, который ежедневно вечером наполняют водой. На следующий день с утра воду из бачка уже можно использовать для поения коз.

Перед кормлением и водопоем необходимо очищать ясли, кормушки и водопойные корыта (или ведра) от остатков корма, грязи и воды.

Содержание коз. Помещение для коз должно быть сухое, светлое, с хорошей вентиляцией, но без сквозняков. Для вентиляции козлятника устраивают вытяжную трубу с задвижкой внизу, которую по мере надобности открывают. Для лучшей тяги воздуха трубу от потолка до кровли утепляют обшивкой из соломенных матов с обмазкой снаружи глиняным раствором, а над кровлей трубу делают с двойными стенками с утепляющей засыпкой. Над верхним обрезом трубы устраивают щиток, предохраняющий попадание внутрь трубы дождя и снега. Температура воздуха в козлятнике должна быть зимой 6—7° тепла; если же вместе с козами находятся и молодые козлята, то 8—10°. Летом, когда коз загоняют в помещение лишь на ночь, в козлятнике должно быть прохладно и не душно.

Перед козлятником (или скотным двором) необходимо устроить небольшой дворик с изгородью, где зимой в благоприятную погоду днем можно содержать коз.

Окна в козлятнике устраивают с южной стороны, на высоте не менее 1,50—1,75 м от пола, чтобы козы не могли разбить стекла.

Пол может быть дощатый, глинобитный или земляной приподнятый над уровнем земли примерно на 20 см. Для стока жижи его делают с уклоном 2 см на каждый метр пола.

При наличии в хозяйстве нескольких коз рекомендуется разгородить помещение на отдельные стойла и оборудовать их дверками для содержания коз без привязи. В козлятнике устраивают ясли для грубого корма и кормушки для концентратов, силоса и корнеплодов (рис. 6).

Вдоль одной из двух стен помещения рекомендуется, в зависимости от числа коз, устроить возвышающиеся над полом (на 40—50 см) полки шириной 50—60 см. Козы любят забираться на эти полки и спать; в этом случае они меньше простужаются, а шерсть меньше загрязняется.

Помещение для коз необходимо чаще проветривать, убирать из него навоз и сменять подстилку. Время от времени стены в козлятнике надо белить раствором извести (1 кг негашеной извести на ведро воды).

Коз можно содержать не только в специально построенном козлятнике, но и в любом приспособленном помещении. Однако следует помнить, что в одном помещении нельзя держать коз и козла, так как присущий последнему запах легко передается козам, а следовательно, и молоку. Вместе с козами нельзя держать также кур, они могут заразить коз паразитами (вшами).

Зимой в хорошую погоду (при морозе до 12⁰, без ветра) коз обязательно следует выгонять во дворик и здесь же кормить: это укрепляет здоровье и повышает продуктивность. В помещении коз кормят только в ненастную погоду и во время сильных морозов. Содержание в чистоте предохраняет животных от заболевания. Загрязненную шерсть (на ляжках и вокруг хвоста) необходимо регулярно остригать и осторожно обрезать отрастающие копыта. Короткошерстных коз ежедневно чистят жесткой щеткой.

Весной, как только почва просохнет и трава достаточно отрастет, начинают пастбу коз. Козы хорошо используют все виды пастбищ, за исключением сырых и болотистых при выпасе на сырых пастбищах, которые обычно бывают заражены глистами, козы заболевают и нередко гибнут.

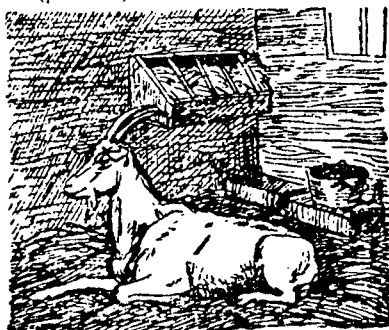


Рис 6 Козлятник с яслями (не засоряющими глаза и шерсть), кормушкой, ящиком для концентратов и корнеплодов и ведром для поения

Во избежание расстройства пищеварения переводить коз со стойлового содержания на пастбищное надо постепенно, в течение 7—10 дней. В первый день коз выпускают на пастбище не более чем на 1 ч, во второй день — на 1—2 ч и так постепенно увеличивают продолжительность выпаса.

В первые дни козам дают ранее установленную дачу кормов. Затем, по мере увеличения времени пребывания на выпасе, утром перед выгоном и вечером по возвращении с пастбища им дают по 0,5 кг сена. После того как трава достаточно отрастет и пастбище позволит обеспечить потребность животных в подножном корме, подкормку животных сеном прекращают. При хорошем травостое коза съедает на пастбище 7—8 кг травы; это количество травы обеспечивает получение удоя молока в размере 2,5—3 л. При более высоком удое козу необходимо подкармливать утром, перед выгоном на пастбище, и вечером, по возвращении с пастбища, другими кормами: концентратами, корнеплодами, силосом, кухонными отбросами и пр.

При выпасе вблизи хозяйства во избежание потрав коз надо пасти на привязи (рис. 7).

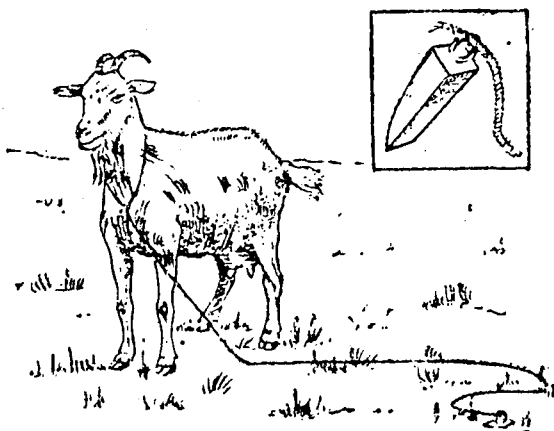


Рис 7 Привязь козы и кол для привязи

Такой ремень позволяет свободно передвигаться, но мешает становиться козе на задние ноги и объедать ветви деревьев

Поить лучше всего колодезной водой или водой из рек, ручьев и ключей: перед поением воду следует согреть, налив ее заранее в деревянную бочку.

Лужи, болота и пруды со стоячей водой являются источником заражения коз глистами и другими болезнями, поэтому непригодны для водопоя.

Чтобы предохранить деревья от повреждения, козу рекомендуется опоясывать грудным ремнем, который проходит

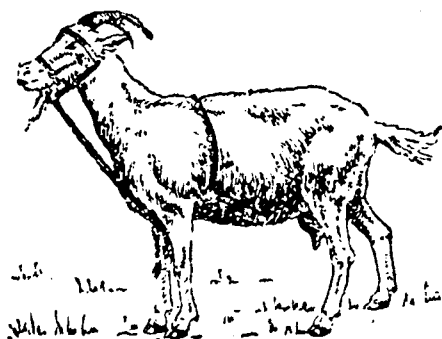


Рис 8 Коза с нагрудным ремнем
Такой ремень мешает козе становиться на задние ноги
и объедать ветви деревьев

между передними ногами и одним концом прикрепляется к недоуздку, а другим — к специальному ремню, охватывающему туловище за лопатками (рис 8)

В летнее время дойных и подсосных маток с козлятами надо поить два раза утром до наступления жары и в 4—5 ч дня. Весной и осенью, если на пастбище сочная трава и не жарко, коз можно поить один раз днем или вечером после возвращения с пастбища. Разгоряченных коз нельзя подпускать к воде. Это может повлечь за собой заболевание животных.

В течение всего периода выпаса козам надо ежедневно давать соль в корытцах на водопое или в козлятнике.

Доение коз и уход за выменем. Молочность козы в значительной степени зависит от правильного доения и умелого ухода за выменем. Во время дойки козу лучше всего помещать в станок. В станке она стоит спокойно и не мешает дойке.

При выпасе в общественном стаде коз доят утром и вечером в станках, а днем на пастбище.

Доить коз надо всегда в одно и то же время. При выращивании козлят без матки в первые дни после окота козу доят четыре раза в сутки, затем постепенно переходят на трехкратную дойку, а по мере уменьшения удоя — на двукратную.

При трехкратной дойке первое доение проводят в 4—5 ч утра, второе — в 12 ч дня, третье — в 7—8 ч вечера при двукратной — в 5 ч утра и в 7 ч вечера.

Перед дойкой надо тщательно обмыть вымя теплой водой и насухо обтереть его чистым полотенцем. Лучший способ дойки — кулаком. Перед началом и в конце дойки вымя массируют. Массаж повышает удои. Каждую половину

вымени лучше массировать поочередно. Для этого обеими руками захватывают одну половину вымени и растирают его со всех сторон, приподнимая при этом вымя слегка вверх и немного сжимая его; затем, продолжая массировать, опускают вымя вниз. Такие приемы массажа повторяют 4—5 раз с каждой половиной вымени, а затем выдаивают молоко.

Первые струйки молока не сдаивают в поддойник, так как они обычно загрязнены. Выдаивать козу надо возможно тщательнее — последнее молоко самое жирное. Дойть следует быстро, без перебоев.

По окончании дойки вымя надо вытереть сухим полотенцем, а соски смазать вазелином.

Молочную посуду после использования необходимо тщательно вымыть горячей водой, а затем ополоснуть чистой водой и высушить.

Вычесывание пуха и стрижка шерсти у коз. В предвесенний период у козы начинает вылезать пух, и если его вовремя не вычесать, он будет растерян. Поэтому вычесывать пух у коз следует, как только начнется линька пуха на боках. Эту работу проводят в Европейской части СССР в конце февраля и в марте, в Средней Азии и Закавказье в феврале, в Сибири и северных районах в апреле. Вычесывают пух двукратно: первый раз в начале линьки, второй через 2—3 недели, в конце линьки.

Выческу пуха у коз, находящихся в последнем периоде суягности, во избежание выкидыша проводят после окота. Для предупреждения потерь пух надо вычесывать в светлом, защищенном от ветра помещении. На время вычески козу привязывают за рога к крюку у стены или кладут на невысокий стол, связав ей ноги. Пух вычесывают гребенкой, имеющей форму небольшой лопаточки с деревянной ручкой (рис 9). В расширенной части лопаточки имеется 7—8 зубьев, в более частых гребенках — 12—14 зубьев. Зубья делают из стальной проволоки диаметром 3 миллиметра, верхняя часть зубьев загнута полукругом, концы слегка зауплены.

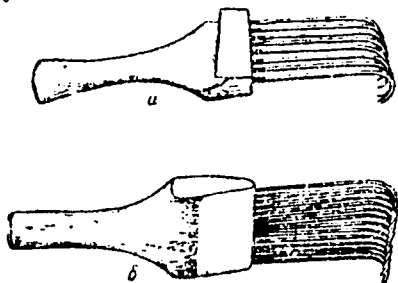


Рис 9 а — редкая гребенка для расчесывания пуха, б — частая гребенка для вычесывания пуха

В начале чески руно расчесывают редкой гребенкой, при этом из него удаляется растительный сор, навоз и вычесывается лишь незначительная часть пуха, а затем приступают к ческе пуха частыми гребенками.

Пух вычесывают от спины к брюху, не надавливая на гребенку чтобы не поранить кожу

В зависимости от породы, а также условий кормления, содержания

и ухода начес пуха с одной козы составляет от 80 до 200 г, иногда и больше.

После вычесывания пуха, как только установится теплая погода, начинают стрижку шерсти. Настриг шерсти с одной козы составляет в среднем 300—500 г.

Вычесывать пух и стричь шерсть можно только у коз с сухим шерстным покровом и после выдержки в течение 10—12 ч без корма и водопоя. Накормленные и напоенные животные плохо переносят ческу и стрижку, могут быть даже случаи падежа от заворота кишок.

Для длительного хранения пригодна только вполне сухая шерсть и сухой пух

Правила разведения коз в хозяйстве

Нельзя спаривать животных, находящихся в близком родстве, так как в этом случае рождается менее жизнеспособное потомство с меньшей продуктивностью. Кроме того, при родственном разведении нередко рождаются уроды.

Здоровые родители с хорошим телосложением и высокой продуктивностью, как правило, дают хорошее, здоровое и высокопродуктивное потомство.

Особое внимание следует обращать на выбор козла-производителя. Козел должен быть здоровым, иметь хорошие живой вес и рост, крепкий костяк, развитую грудь, прямую спину, широкий крестец, крепкие, хорошо расставленные ноги. Он должен обязательно происходить от высокомолочной матери, так как молочность передается по наследству и через производителя.

Беременность у коз продолжается 5 месяцев. Случать коз рекомендуется в августе, сентябре, в крайнем случае в октябре, тогда окот будет в январе—феврале или в марте; в это время матки дают наиболее жизнеспособный, хорошо развитый приплод.

К началу выпаса при таком времени окота козлята успевают хорошо окрепнуть, у них уже имеется двадцать зубов и они могут использовать наиболее питательные весенние пастбища. Разумеется, для организации окота в указанное время хозяйство должно быть обеспечено теплым козлятником и достаточным количеством кормов.

При отсутствии этих условий коз случают в ноябре или в начале декабря; тогда окот приходится на весну (апрель—май), когда не требуется теплого помещения и для маток имеется подножный зеленый корм. Однако козлята весеннего окота не способны использовать пастбищный, очень питательный корм и к осени, ко времени стойлового содержания, они обычно уступают по развитию козлятам более раннего окота.

Случать коз можно только в состоянии охоты. Охота у коз продолжается 24—48 ч, а иногда и больше. Признаками охоты служат частое бляние, беспокойное поведение, потеря аппетита, повиливание хвостом, припухание наружной части влагалища и истечение из него слизи. Если коза не

оплодотворилась в первую охоту, ее надо обязательно случать во вторую охоту, которая обычно повторяется через 15—22 дня. Если в хозяйстве две козы, их лучше случать в разное время, с тем чтобы окот произошел в разное время и можно было получать молоко в течение всего года.

Продолжительность жизни коз в среднем 9—10 лет срок хозяйственного использования 7—8 лет.

У козочек первая охота появляется в 5—8-месячном возрасте. Однако ранняя случка вредно отражается на росте и развитии самцов и самок и дают слабое, плохо развитое потомство. Поэтому козлов и коз следует пускать в случку не ранее полуторалетнего возраста.

Наиболее целесообразно организовать ручную случку козлов, при этом всегда можно точно знать время покрытия козы и определить время ее окота. При вольной случке, когда козел ходит в стаде, трудно установить время покрытия. Кроме того, козел быстро истощается и теряет свою производительную способность. При ручной случке козел в возрасте 2—7 лет за случной сезон (45 дней) может покрыть 60—80 и больше коз. При вольной случке нагрузка на козла не должна превышать 25—30 маток во избежание большой яловости.

Ко времени случки козы и козлы должны быть в состоянии средней упитанности.

Чтобы плод нормально развивался, маток надо хорошо кормить в продолжение всей беременности, особенно во вторую ее половину. В последний месяц беременности козе надо давать питательные корма, например хорошее сено, отруби и др. Во избежание желудочных заболеваний и предупреждения выкидышей маток нельзя кормить недоброкачественными или промерзшими кормами и поить очень холодной водой.

За 1—1¹/₂ месяца до окота надо прекратить дойку, так как в этот период для развития плода требуется большое количество питательных веществ. Запускать козу следует постепенно. После каждой дойки надо обязательно выдаивать все молоко из вымени, чтобы предупредить его заболевание.

В хорошую погоду козам необходимо предоставлять не продолжительные прогулки в выгульном дворике

За 10—15 дней до окота помещение следует очистить от навоза и продезинфицировать 5-процентным креолином или известковым молоком, заделать все щели в стенах во избежание сквозняков и настелить на пол сухую солому

Наступление родов заметить довольно легко: коза начинает беспокоиться, ложится, встает, жалобно блеет, вымя у нее становится большим по объему, влагище припухает. Если вымя слишком переполнено молоком, козу отдают

У здоровой козы роды обычно протекают легко. При нормальном положении плода, когда козленок выходит передними ножками, на которых лежит головка, роды заканчиваются быстро. При неправильном положении плода роды

затягиваются; в этом случае необходимо обратиться за помощью к ветеринарному персоналу.

Коза часто приносит двух, а нередко и большее количество козлят, причем второй и третий козленок рождаются или сразу после первого, или через небольшой промежуток времени. У родившегося козленка надо немедленно освободить (чистой рукой) от слизи рот, глаза и нос и подложить матке, чтобы она облизала козленка, или обтереть самому насухо чистой тряпкой, пучком мягкого сена. У козленка следует обрезать пупочный канатик на расстоянии 6—8 см от живота и конец канатика смазать йодом; после этого положить козленка в том же помещении в теплое, сухое место.

Через 1—1¹/₂ часа после родов выходят родовые оболочки — послед, который нужно немедленно убрать и закопать. Если послед задержался более 4—5 часов, нужно обратиться за помощью к ветеринарному персоналу. Производить насильственное удаление послета ни в коем случае нельзя.

После окончания родов у обильномолочной козы отдают молоко, иначе вымя загрубеет и может возникнуть воспалительное заболевание. Через 1—1¹/₂ часа после родов козе дают теплую воду.

Первые 1—3 суток после окота матку следует кормить умеренно питательными, легкопереваримыми кормами, например хорошим сеном, теплым месивом из муки или отрубей (по 200—300 г через каждые 3—4 ч), свежей травой. В дальнейшем постепенно усиливают кормление за счет таких кормов, как отруби, корнеплоды, силос.

После окота первое доение козы производят спустя 1¹/₂—2 часа. Первые струйки молозива сдаивают в отдельную посуду. Это молозиво для козлят непригодно, так как содержит много болезнетворных микробов, которые за период сукняности проникают в молочные протоки сосков.

В первые дни козу доят четыре раза в сутки, перед каждым кормлением козлят. С начала второго месяца после окота переходят на трехкратное доение.

Выращивание молодняка. Существует два способа выращивания козлят: под матками и без них.

Выращивание козлят под матками практикуется только в отношении коз с невысокой молочной продуктивностью. При этом способе козлята до 3—4-месячного возраста находятся с матками. При окоте зимой, как только козлята достаточно окрепнут, их выпускают на несколько часов на свежий воздух (в хорошую, не очень морозную погоду), а при весеннем окоте с 6—10-дневного возраста козлят в теплую погоду содержат вместе с маткой на выпасе.

С 20-дневного или с месячного возраста козлятам надо обязательно давать минеральную подкормку: по 5 г соли, 5—7 г костяной муки или толченого мела на голову в сутки. К 2—3-месячному возрасту суточную дачу костяной муки или мела увеличивают до 10 г.



Рис 10 Приучение козленка пить молоко из чашки

Слабых козлят необходимо с 20—30-дневного возраста подкармливать концентратами вначале по 30—50 г, а к 3-месячному возрасту до 200—300 г на одного козленка в сутки. В 3-месячном возрасте козлят постепенно, в течение 7—10 дней (с подпуском к матке для кормления через день) отнимают от матки. После отъема приступают к дойке маток.

Выращивание козлят без маток обычно применяется при разведении коз с хорошей молочной продуктивностью. При этом способе родившихся козлят сразу отнимают от маток и кормят из бутылки с резиновым соском или из чашки (рис 10) парным молоком или молоком, подогретым до температуры 38°.

Козлятам надо обязательно скормливать молозиво, так как оно способствует очищению желудка от первородного

Примерная схема кормления козлят, выращиваемых без маток

Возраст козлят (в сутках)	Кол-во кормлений в сутки (в г)	Цельное молоко		Овсянка влажная		Концентраты		Корнеплоды		
		в одно кормление (в г)	за период (в кг)	за период (в кг)	за период (в кг)	за период (в кг)	за период (в кг)	за период (в кг)		
1—2	4	200	800	16	—	—	—	—	—	
3	4	225	900	09	—	—	—	—	—	
4—5	4	250	1000	20	—	—	—	—	—	
6—10	4	300	1200	60	—	—	—	—	—	
11—20	4	300	1200	120	200	20	—	—	—	
21—30	4	300	1200	120	300	30	30	03	—	
31—40	3	350	1050	105	500	50	50	05	40	04
41—50	3	250	750	75	700	70	100	10	60	06
51—60	3	150	450	45	800	80	150	15	100	10
61—70	3	150	450	45	800	80	200	20	200	20
71—80	3	150	450	45	—	—	200	20	250	25
81—90	3	150	450	45	—	—	300	30	250	25

Итого

705

330
(или 33
сухой
овсяной
крупы)

103

90

кала; кроме того, молозиво содержит вещества, которые в дальнейшем предохраняют козленка от различных заболеваний.

До месячного возраста козлят кормят четыре раза в сутки через каждые 4—5 ч. Первую дачу молока выпаивают в 5 ч утра, последнюю — в 8 ч вечера, зимой — в 6 ч утра и в 8 ч вечера. Кормят козлят без маток по следующей примерной схеме

В зависимости от имеющихся в хозяйстве кормов в схему могут быть внесены те или иные изменения

Овсянку варят ежедневно, процеживают, остужают и слегка подсаливают. Корнеплоды скармливают в мелко нарезанном виде. С 10-дневного возраста в кормушки кладут небольшое количество хорошего сена или веники и начинают давать по 4—6 г соли в сутки.

С первого дня рождения козлят необходимо поить вволю чистой не холодной водой. После каждого кормления чашки и всю молочную посуду моют горячей водой и просушивают. С 6—10-дневного возраста козлят ежедневно в хорошую погоду выпускают на прогулку на 3¹/₂—5 ч, а с 3—4-недельного возраста начинают выпасать на пастбище.

С 3-недельного возраста козлятам скармливают концентраты: отруби, плющенный овес, дробленый жмых (лучше смесь из них), добавляя к ним по 8—10 г толченого мела или костяной муки на голову в сутки.

При правильном выращивании живой вес козленка должен до 6-месячного возраста ежемесячно увеличиваться на 3—5 кг.

С 7—8-месячного возраста козлят переводят на стойловое содержание, им ежедневно надо давать по 1,5—1,6 кг сена, 200—300 г концентратов и 0,8—1 кг силоса или корнеплодов (клубнеплодов). На таком рационе молодняк хорошо растет и развивается.

ОТКОРМ СВИНЕЙ

Выбор поросят для откорма. Выгодно откармливать только тех поросят, которые имеют хороший аппетит и быстро растут, а такими качествами отличаются только породистые свиньи. При покупке необходимо тщательно выбирать поросят, обращая внимание на их телосложение. В плечах поросенок не должен быть шире, чем в спине, сосунок с отягощенным передом сам по себе слишком груб. В нем сказывается влияние малоулучшенных пород.

Ввиду высокой ценности частей спины и крестца необходимо, чтобы туловище свиньи было длинным и прямым, а не карпообразным. Карпообразная спина часто встречается у малоулучшенных и недостаточно скороспелых животных. Поросенок с острой спиной и плоскими боками также может быть отнесен к группе малоулучшенных. Широкая спина, переходящая в закругленные глубокие бока, свидетельствует о том, что такое животное скороспело и в раннем возрасте

сте способно к жиросложению. Провислая спина, а также западины за лопатками и отвислость брюха указывают на водянистость мяса, слабое развитие мускулатуры и общую нежность конституции.

Крестец должен быть относительно ровный. При свислом или опущенном крестце недобирается очень много ценных частей туши. Окорок должен быть длинным, мясистым, хорошо выполненным с боков и округлым сзади.

Особое внимание необходимо обратить на ноги. При крепких, здоровых ногах, с хорошо оформленными суставами, свинья даже при обильном кормлении не скоро "сядет на ноги", что часто случается при рыхлости суставов, особенно скакательных. Последнее происходит вследствие некоторого жирового перерождения сухожилий суставов.

Высоконогие костистые свиньи растут продолжительное время, дают высокие привесы и пригодны для выращивания и откорма на объемистых кормах с незначительными добавками концентратов. Свиньи на низких ногах, с короткими бабками и тонким костяком, обычно рано заканчивают рост и наклонны к раннему и обильному жиросложению. Таких нежных подсвинков следует отбирать при производстве жирной свинины на обильном кормлении преимущественно на концентратах.

Легкая голова с изогнутым, курносим профилем также указывает на общую нежность организма и способность животного к раннему ожирению. Тяжелая голова с прямым профилем, а также с укороченными лицевыми костями свидетельствует об общей крепости животного, грубоватости его мышечной ткани и способности к усиленному росту продолжительное время.

При отборе на откорм следует оставлять тех поросят, которые рано принялись за подкормку и нетребовательны к кормам.

Наиболее выгодно откармливать поросят из весенних опоросов. В этом случае выращивание и откорм будут проходить в такое время (примерно с половины апреля до конца ноября), когда подсвинка легко обеспечить кормами: можно широко использовать в рационе зеленую траву, что позволит значительно уменьшить затраты концентрированных и других кормов. Значительно проще обстоит в этот период и с помещением, так как для содержания подсвинка можно использовать легкие приспособленные помещения.

Весь срок откорма в условиях индивидуального хозяйства можно разделить на три периода.

Первый период — молочный. Он продолжается 3—4 недели после покупки поросенка.

Второй период — доращивание на объемистых кормах.

Третий период — собственно откорм.

Молочный период. Продолжительность молочного периода зависит от того, в каком возрасте куплен поросенок. Необходимо стремиться к тому, чтобы продержать поросенка на молочной пище до 8-недельного возраста. С 4-недельного возраста поросенок обычно начинает получать разнооб-

разную подкормку, и с этого времени его можно перевести уже на снятое молоко.

Маленьких поросят необходимо кормить часто и понемногу, через равные промежутки времени. Поросяенок быстро привыкает к установленному распорядку и в один прием не съест больше того, что может вместить его желудок, то есть не переест. Сильно проголодавший поросенок с жадностью набрасывается на корм; часто он поглощает больше корма, чем может переварить до следующей кормежки, что приводит к расстройству пищеварения (поносу).

Во избежание появления поноса кормушку с молоком надо оставлять перед поросенком на 10—15 минут, после чего ее следует убрать, если даже в ней осталось молоко. В молоке очень быстро размножаются микробы, способные вызвать понос. Необходимо тщательно мыть посуду, в которой готовится корм, а также кормушки. Лучше всего посуду промывать после каждого кормления и оставлять на свежий воздух: зимой на мороз, а летом на солнце. Раз в неделю посуду промывают кипятком или горячим щелоком, чтобы предупредить развитие гнилостных бактерий и грибов. Примерные суточные нормы скармливания молока и зерновых кормов приведены в табл. 1.

Т а б л и ц а 1

Примерные суточные нормы кормления
в молочный период

Декада от рождения	Цельное молоко	Снятое молоко	Концент- раты	Сенная труха
	литров			граммов
4-я	0,8	—	200	50
5-я	0,5	0,6	300	100
6-я	—	1,5	400	200
7-я	—	—	500	300
8-я	—	—	600	400

Мел, древесную золу, красную глину насыпают в особое корытце и держат у поросенка в загородке.

Зерновые корма лучше всего скармливать в виде разнообразных смесей. Практикой установлено, что кормление смеси свиньями поедается с большим аппетитом.

Основная задача при кормлении молодых поросят — приучить их к поеданию большого количества сочных и грубых кормов. С этой целью в кормовой рацион рекомендуется вводить сенную труху, которая одновременно является и богатым источником витаминного питания поросят.

Полезно также задавать пороссятам сверх указанной нормы сочные корма, например морковь, а также вареный и размятый картофель в виде пюре — “затирки” (смешанный с сухим зерновым кормом)

Какие бы корма ни давали пороссятам, всегда надо помнить следующие правила. Давать корма столько, сколько поросенок может съесть в один прием: несъеденные остатки от предыдущего кормления не примешивать к последующей порции корма.

Кормить нужно часто, по аппетиту поросенка, желательно не реже 5—6 раз в сутки, в определенные часы, поить 3—4 раза в день. При соблюдении указанного порядка и норм кормления поросенок к 2—2½ месяцам достигает живого веса 18—25 кг.

Для лучшего последующего откорма хрячков в возрасте 1½ месяцев следует кастрировать.

Период доращивания. Самым ответственным в откорме является период доращивания подсвинков от живого веса 15—20 кг до 50—60 кг. В эти 4 месяца закладывается прочная основа для будущего собственно откормочного периода. Задача указанного периода сводится к тому, чтобы обеспечить возможно полный рост костяка и мышечной ткани, на которых будет отлагаться сало.

В этот период следует возможно шире использовать для кормления молодую траву, особенно лебеду, крапиву, что даст возможность вырастить поросенка на дешевых кормах. За период пастбищного содержания, в течение 4 месяцев, вес поросенка можно свободно довести до 50—60 кг.

При выращивании пороссят можно пользоваться рационами, приведенными в табл. 2.

Т а б л и ц а 2

**Примерные суточные кормовые рационы
в период доращивания**

Месяцы	Живой вес (в кг)	Среднесу- точный при- вес (в грам- мах)	Задается корма (в кг)		
			концент- рирован- ного	зеленой подкорм- ки и травы на пастбище	молока снятого
Май—июнь	20	300	0,8	2,5	0,5
Июнь—июль	32	400	1,0	3,0	—
Июль—август	45	430	1,0	5,0	—
Август—сентябрь	60	500	1,3	7,0	—

В дополнение к указанным кормам подсвинку скармливают кухонные остатки.

Приведенные в таблице кормовые рационы — примерные. В зависимости от наличия качества пищевых остатков количество концентратов в рационе уменьшают или увеличивают. На весь период дорастивания требуется около 100—110 кг концентратов (на поросенка).

В период дорастивания скармливается большое количество травы. Чтобы трава охотно поедалась и хорошо усваивалась нужно ее подготовить. Для этого за 2 ч до кормления свежую траву рубят в чистом корыте сечкой или остро отточенной лопатой. Изрубленную массу выкладывают в кадку и обливают горячей водой, после чего кадку плотно закрывают крышкой. Перед кормлением запаренную массу смешивают с мятым теплым картофелем. Сюда же добавляют концентраты. Для улучшения вкуса корма полезно добавлять немного сыворотки или снятого молока.

Часть скошенной зеленой травы следует скармливать в свежем виде. Задают ее понемногу, но часто. Еще лучше если между каждым кормлением поросенку предоставить возможность пасться на лугу. Для пастьбы можно приспособить специальную привязь (рис. 1 и 2)

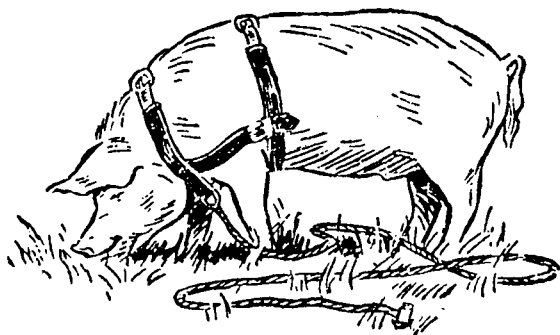


Рис 1 Пастьба свиней на привязи

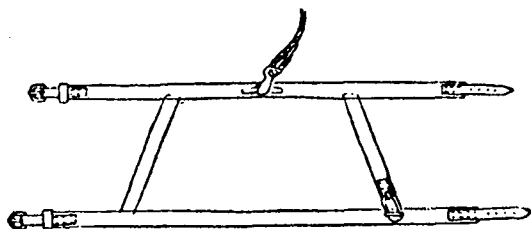


Рис 2 Привязь для пастьбы свиней

Откорм. По достижении подсвинком живого веса 40—50 кг приступают к его откорму. К этому времени в хозяйстве будут уже всевозможные овощные отходы и картофель, который для скорейшего осаливания является основным кормом в рационе

Продолжительность откорма в каждом отдельном хозяйстве определяется рядом обстоятельств, однако для получения хорошей, жирной тушки он должен продолжаться не менее 3 месяцев.

В этот период подсвинкам следует задавать корм по следующим примерным рационам (табл. 3).

Т а б л и ц а 3

Примерные суточные кормовые рационы
в период откорма

Месяцы	Живой вес (в кг)	Среднесуточный привес (в граммах)	Задается корма (в кг)			
			концентрированный	картофеля	корнеплодов или зеленой травы	сена (хорошего лугового)
Август—сентябрь	55	500	1,0	30	2,0	—
Сентябрь—октябрь	70	700	1,3	50	2,5	0,5
Октябрь—ноябрь	91	700	1,5	60	2,5	0,5
Ноябрь—декабрь	110	Забой				

Таким образом, на период собственно откорма потребуется для одного подсвинка:

концентрированных кормов	114 килограммов
картофеля	420
корнеплодов	210
сена	30

Общая затрата кормов на выращивание и откорм одной головы приведена в табл. 4.

Подготовка кормов к скармливанию. Чтобы получить у животного наибольшие привесы с наименьшей затратой кормов, необходимо правильно организовать его кормление.

Недостаточно подсвинку дать корм по установленной норме и правильно составить рацион, с учетом потребности в белках, витаминах и минеральных веществах, — надо добиться, чтобы заданные корма всегда поедались с аппетитом, так как при хорошем аппетите обильно выделяются пищеварительные соки, которые способствуют хорошему перевариванию корма.

Для поддержания аппетита у свиней, особенно в конце откорма на сало, нужно тщательно подготавливать корма

**Общая затрата кормов на выращивание
и откорм одного подсвинка**

Период	Затрата кормов (в кг)						
	молоко цельное	молоко снятое	кон- цент- раты	карто фель	корне плоды	сено	травы в стан- ках
Молочный	13	20	20	—	—	10	—
Дорацивание	—	15	123	—	—	—	525
Собственно корм	—	—	114	420	210	30	—
Итого	13	35	257	420	210	40	525

Зоотехнической наукой и практикой передовиков-свиноводов установлено, что правильная подготовка кормов не только делает корма более вкусными, но до некоторой степени и изменяет их качество. При осолаживании, например, часть крахмала корма переводится в сахар: при дрожжевании корма приобретают особые диетические свойства.

Концентрированные корма улучшают вкусовые качества всей кормовой дачи. Поэтому на подготовку их к скармливанню следует обратить особое внимание. Прежде всего надо помнить основное правило, что наибольшую переваримость зерновые корма приобретают тогда, когда они скармливают в размолотом виде. Цельные зерна свиньи плохо пережевывают, вследствие этого значительное количество зерна не переваривается и выделяется вместе с калом.

При откорме одной головы до жирных кондиций на концентрированных кормах мелкого помола экономится около 70 кг зерна по сравнению с крупным помолом. По этой причине скармливать неразмолотое зерно свиньям неэкономно.

Разработаны следующие основные способы подготовки кормов.

Осолаживание. Осолаживаются лучше всего корма, богатые крахмалом: овсянка, ячменка, просянка, кукурузная мука и в смеси с ними отруби. Муку из зерен бобовых, если она входит в кормовую смесь, не осолаживают, а добавляют к готовому, осоложенному корму.

Осолаживание сводится к тому, что под действием высокой температуры крахмал зерновых кормов осахаривается. С этой целью приготовленную для очередного кормления порцию концентрированных кормов кладут за 3—4 ч до кормления в корыто или кадушку, заливают водой температурой 85—90° из расчета 1,5—2 л воды на килограмм корма и быстро перемешивают. Чтобы сохранить корм теплым продолжительное время, приготовленное тесто засыла-

ют сверху сухой смесью концентрированных кормов слоем 5 см. Лучше всего корм осолаживается при температуре 60—65°.

Овсяное молоко. Овсяное молоко отличается хорошим вкусом и употребляется главным образом как средство возбуждающее аппетит и сдабривающее менее вкусные корма. Овсяным молоком обычно поливают последние порции корма, чтобы не было остатка в кормушках.

Молодым растущим пороссятам овсяное молоко дают в качестве основного корма.

Приготавливают овсяное молоко следующим образом. Один килограмм непросеянной овсянки заливают кипяченой и остуженной до 30—35° водой и тщательно перемешивают. Такая болтушка стоит в теплом помещении 3—3½ ч. После этого ее процеживают через решето. Оставшуюся на решетке массу отжимают и скармливают коровам и телятам.

Картофель, как правило, всем возрастным группам свиней скармливают в вареном виде. Перед закладкой в чугунок или котел его обязательно промывают. Размятый картофель скармливают в смеси с другими кормами. Воду в которой варился картофель, не следует давать свиньям так как она ядовита.

Корнеплоды подготавливают к скармливанию различно в зависимости от того количества, которое задается. Если корнеплоды задают в небольших количествах как витаминный и диетический корм, то их необходимо скармливать сырыми; если же их задают в большом количестве как основной корм, то скармливать следует в вареном виде.

При скармливании в сыром виде корнеплоды после очистки от грязи и удаления загнивших мест измельчают (или рубят) в количестве, необходимом для одного кормления. Вареную свеклу измельчают и скармливают в охлажденном виде в смеси с другими кормами. Брюкву, тыкву и кабачки измельчают перед варкой. Воду, в которой проваривались эти корма, используют для запаривания грубых кормов.

Наиболее простой способ подготовки сена — измельчение на соломорезке. Измельченное сено обливают горячей водой, дают ему постоять 2—3 ч и скармливают. Хорошим кормом для свиней является сенная труха. Она состоит из наиболее питательных частей растения — листьев и цветов.

Если в хозяйстве имеется мякина, перед скармливанием ее лучше запарить. Для этого мякину закладывают в чан, обливают горячей водой и закрывают крышкой, поверх которой кладут груз. Через два часа ее вынимают и скармливают в смеси с картофелем или корнеплодами.

4=50