

201.  
Э-40  
1250319



ПРАКТИЧЕСКАЯ  
ЭКОЛОГИЯ  
ДЛЯ  
ШКОЛЬНИКОВ

**ЭКОЛОГИЧЕСКИЙ ВСЕОБУЧ:**

**Программы  
научно-социологических  
исследований, проводимых  
школьниками**

ВОЛОГДА  
«РУСЬ»  
1995

КОМИТЕТ ОХРАНЫ ОКРУЖАЮЩЕЙ СРЕДЫ  
И ПРИРОДНЫХ РЕСУРСОВ ВОЛОГДСКОЙ ОБЛАСТИ  
ВОЛОГДСКИЙ ГОСУДАРСТВЕННЫЙ ПЕДАГОГИЧЕСКИЙ УНИВЕРСИТЕТ

## ЭКОЛОГИЧЕСКИЙ ВСЕОБУЧ:

Программы научно-социологических  
исследований, проводимых школьниками

*Под общей редакцией проф. Л. А. Коробейниковой*

1250319

ВОЛОГДА  
«РУСЬ»  
1995

Печатается по решению ученого совета  
ВГПИ от 27. 02. 95. и НМС по экологическому  
образованию при облкомприроды от 10. 02. 95.

Всеобуч ориентируют школьников, учителей и население включиться в выполнение Программы экологической безопасности России.

Раздел «Редкие птицы Вологодской области» написан научным сотрудником Дарвинского заповедника, орнитологом Андреем Вячеславовичем Кузнецовым. Даны советы, как вести наблюдения за редкими птицами.

Программы экологического всеобуча «Животные в нашем доме» и «Животные на нашем подворье» составлены под руководством старшего преподавателя кафедры зоологии Алексея Александровича Шабунова и рекомендуются для осуществления школьниками 7-8-х классов городских и сельских школ.

Анкета для опроса о зеленых насаждениях адаптирована при опросе жителей г. Вологды Т. Зелинской и А. Чхобадзе.

Содержание анкет учитывает уровень знаний школьников и практический опыт населения.

Руководить этой работой в школе могут классные руководители, учителя биологии и географии в ходе экологической практики школьников.

## РЕЦЕНЗЕНТЫ:

канд. биол. наук *Н. М. Радченко*

канд. биол. наук *Н. Н. Репина*

канд. сельскохозяйственных наук *Г. А. Плотникова*

---

**Л. А. Коробейникова**

**ЗАДАЧИ ШКОЛЫ В ОРГАНИЗАЦИИ  
ЭКОЛОГИЧЕСКОГО ВСЕОБУЧА НАСЕЛЕНИЯ**

В серии «Практическая экология для школьников» мы рекомендуем проведение экологической практики учащихся в форме научно-социологических опросов населения. Составлены несколько вариантов таких программ, имеющих целью не просто анкетирование населения, но и детальное ознакомление его с необходимым объемом знаний, кругом экологических проблем и вопросов, решаемых с помощью каждого жителя. Программы экологического всеобуча разработаны лабораторией педагогических исследований ВГПУ по заказу научно-методического совета по экологическому образованию при Вологодском областном комитете экологии и природных ресурсов. Среди них:

1. Какую воду мы пьем?
2. Редкие птицы Вологодской области.
3. Животные в нашем доме.
4. Животные на нашем подворье.
5. Зеленые друзья.

Для опроса населения составлены анкеты, содержание которых адаптировано к уровню знаний школьников, житейскому опыту людей, уровню здравого смысла каждого человека.

Экологическая практика школьников по проведению экологического всеобуча населения включает в себя следующие формы подготовительных занятий:

1. Деловые игры по обучению практике общения с населением и проведению анкетирования.
2. Планирование зоны действия школьников (для каждого класса) при условии получения максимально возможного объема информации.
3. Пробные учебные выходы в семьи для проведения опроса.
4. Консультации по обработке собранных материалов, систематизации данных и их статистической обработке.

5. Подготовка докладов и выступлений школьников на конференциях и других массовых мероприятиях.
6. Деловое сотрудничество с научными и экологическими центрами и обществом охраны природы.
7. Подготовка публикаций в местной печати.
8. Проведение усиленных для школьников природоохранных мероприятий совместно со взрослыми.

Все программы и методика обучения их проведению среди населения проверены в работе Школы практической экологии как форме совместного обучения учащихся и учителей. Реализация первой программы «Какую воду мы пьем?» показала интерес школ к этой форме проведения летних практик учащихся. Программа также была включена в летние туристические походы и экологические практики школьников в 1994 году. Так, силами школьников проведен опрос населения по программе «Какую воду мы пьем?» в 16 районах Вологодской области, собрано свыше 1000 анкет об источниках питьевой воды, особенно в сельских населенных пунктах. Обработка и обобщение такой информации по районам — очень полезное дело. Все это показывает значительные масштабы полезной деятельности учащихся на благо общества, учит их вырабатывать гражданскую позицию на основе практических дел. Это же касается и других программ экологического всеобуча.

Научно-методический совет обращается с убедительной просьбой к учителям биологии, географии, химии организовать реализацию программ экологического всеобуча в своих школах во всех населенных пунктах своих районов.



А. В. Кузнецов

**РЕДКИЕ ВИДЫ ПТИЦ  
ВОЛОГОДСКОЙ ОБЛАСТИ**

## Сохраним родину орлов на Русском Севере

Вологодский областной комитет экологии, департамент природных ресурсов и природопользования администрации области, Вологодское управление охотничьего хозяйства, Вологодское управление лесного хозяйства, областной краеведческий музей, Вологодский педагогический институт, Дарвинский государственный заповедник в рамках областной экологической программы проводят обследование территории Вологодской области с целью выявления и охраны редких видов птиц.

Необходимость проведения такой работы связана с тем, что некоторые виды птиц (черный аист, скопа, орлан-белохвост, беркут, змея, большой подорлик, сокол-сапсан, филин) в Вологодской области очень редки и без действенных мер охраны могут окончательно исчезнуть.

Мы приглашаем принять участие в этой работе лесничих, лесников, охотоведов, егерей, учителей биологии и географии, инспекторов рыбоохраны, рыбаков, охотников, студентов и школьников, любителей природы; всех, кому не безразлична судьба природы родного края.

В отношении редких видов задача первостепенной важности — определить численность, выявить места их обитания, а в дальнейшем — взять под охрану все известные гнездовья этих птиц. Этот маленький определитель должен помочь тем, кто хочет участвовать в благородном, но трудном деле изучения и сохранения редких видов птиц Вологодской области.

*Помните! В период гнездования нельзя беспокоить птиц и тем более обследовать гнезда, так как потревоженные птицы могут их бросить.*

### Что надо знать для успешного поиска птиц редких видов

Искать гнезда лучше в безлиственный период (апрель-начало мая и конец сентября-ноябрь). В это время их бывает нетрудно обнаружить в обнажившихся кронах деревьев. Внимательно наблюдая за птицами, можно определить район их гнезда в летний период и при достаточной настойчивости найти само гнездо. Однако самое лучшее время поиска гнезд — весна. В это время птицы постоянно держатся у гнезда и его можно обнаружить.

Большинство гнезд редких птиц располагается в старых спелых и перестойных лесах. Если на территории лесничества имеются такие участки, то их необходимо обследовать в первую очередь.

Особенно большой интерес представляют участки старолесий, находящихся вдали от населенных пунктов и дорог с оживленным движением.

Редкие птицы очень осторожны и, как правило, не переносят близости человека. Нельзя забывать, что эти птицы тяготеют к охраняемым территориям: заповедникам, национальным паркам, заказникам, воспроизводственным участкам охотничьих хозяйств. Поэтому поиск их гнезд в таких местах надо проводить с особой тщательностью.

Многих хищников привлекают для гнездования моховые болота, особенно значительные по площади. Гнезда могут располагаться в мысах леса, в лесных островах среди болот. Здесь могут быть гнезда беркута, орлана-белохвоста, змеяда, сокола-сапсана. На чахлах соснах среди болот нередко гнездится скопа. Необходимо тщательное обследование заболоченных и труднопроходимых лесов в поймах рек и лесных речек. Здесь могут гнездиться черный аист, большой подорлик, змеяяд. Затопленные леса на водохранилищах — излюбленные места гнездования скопы.



*Гнездо скопы на болоте*

### **Что надо делать, когда гнездо найдено**

Нельзя беспокоить птиц у гнезд. Нельзя часто посещать гнездо, пытаться влезть на дерево с гнездом, пугать птиц. Все это может привести к тому, что птицы бросят гнездо и птенцы погибнут. Необходимо тщательно собрать все найденные под гнездом остатки добычи птиц и сохранить их до приезда специалиста. Надо внимательно заполнить анкету и как можно скорее выслать ее по указанному адресу. Если при ответах на какие-то вопросы возникают затруднения — поставьте прочерк.

В случае, когда птицы встречаются, но найти гнездо не удалось, заполняются предусмотренные для этого пункты анкеты, и она также отсылается по адресу, указанному в анкете.



## Краткие сведения о внешнем виде и биологии редких птиц

*Сокол-сапсан.* Птица среднего размера — с ворону или чуть больше. Крылья острые, узкие, хвост относительно короткий, чуть клиновидный. Верх темный, низ светлый, с темной поперечной штриховкой. В полете хорошо заметны черные «усы», идущие от глаз к горлу. Полет очень быстрый, стремительный. Гнездится по краям моховых болот. Занимает гнезда воронов, ворон, грачей. На болотах устраивает гнезда на кочках. Может гнездиться в поселениях человека на старых церквах, колокольнях, на высоких деревьях парков и кладбищ. Под гнездом сапсана и вокруг



него можно найти плечевые пояса с целыми крыльями съеденных птиц, что хорошо отличает его гнезда от гнезд других хищников.



*Скопа.* Крупная птица очень характерной окраски. Верх темно-бурый, низ белый с темной поперечной полосой через зоб и темным пятном на сгибе крыла. Крылья относительно узкие, в полете слегка лукообразно изогнутые. Голова белая, с широкой черной полосой через глаз.



Гнездится вблизи чистых, рыбных рек и озер. Гнездо более 1 метра в диаметре строит на вершинах деревьев с обломанной или усохшей верхушкой. Кладка из 2-3 яиц в начале мая. Питается рыбой, которую высматривает, летая над водой или «трясется», быстро взмахивая крыльями на одном месте. Рыбу ловит, бросаясь с высоты в несколько метров и даже ныряя.

*Змеяд.* Крупная хищная птица, размах крыльев до 1,5 метров. Верхняя часть тела серо-бурая, такого же цвета зоб и горло. Нижняя



часть тела белая, с редкими темными крапинами. Концы крыльев темные. Характерна крупная, как бы совиная голова сочень большими ярко-желтыми глазами. Гнездится в пойменных лесах, по краям больших моховых болот. Гнездо по сравнению с размерами самой птицы небольшое, 60-80 см в диаметре. Располагаются гнезда на высоких соснах у самой вершины, нередко в густом сплетении побегов («ведьминой метле»).

Кладка в мае, состоит из одного крупного чисто-белого яйца. Питается в основном змеями, которых переносит в клюве наполовину заглоченными, так что из клюва торчит хвост змеи. По этому признаку легко отличить змеееда от любой другой хищной птицы. От скопы, имеющей сходную окраску и размеры, отличается более широкими крыльями, отсутствием темного пятна на стиге крыла с нижней стороны.

*Орлан-белохвост.* Самая крупная хищная птица нашего края. Размах крыльев до 2-2,5 м. Хвост короткий, клиновидный, чисто-белый. Крылья очень широкие, хорошо заметен крупный, светлый, массивный клюв. Окраска бурая, голова и нижняя сторона тела несколько светлее. Молодые птицы темно-бурые, хвост у них темно-серый. Гнездится в высокоствольных борах, по



берегам крупных рек, озер, водохранилищ, богатых рыбой и водоплавающей дичью. Огромные (до 1,5-2 м в диаметре) гнезда строит в кронах высоких деревьев. Кладка из 2-3 белых яиц в начале апреля.

От беркута орлан отличается более крупными размерами, более широкими крыльями, клиновидным белым хвостом.

*Орел-беркут.* Очень крупный хищник, лишь немного уступающий в размерах орлану-белохвосту. Крылья относительно узкие, хвост сравнительно длинный. Окраска темно-бурая, низ несколько светлее, затылок и шея сзади золотисто-желтые, лапы оперены до самых пальцев. У молодых птиц (до 3-4 лет) хвост двуцветный — белый с широкой темной полосой на конце, на крыле хорошо заметно белое пятно.



Гнездится в гривах — островах леса среди болот, а также в островах леса среди гарей. Для охоты беркуту необходимы обширные открытые пространства. Гнездо диаметром до 2 м строит обычно на вершинах старых высоких деревьев, нередко на сушинах или со сломанной вершиной. Беркут — оседлая птица, держится в районе гнезда круглый год. Кладка из 1-2 яиц в марте-апреле. В марте можно наблюдать воздушные игры птиц над гнездовым участком.

*Большой подорлик.* Крупная птица темно-бурой окраски, издали почти черная. Размах крыльев 1,8 м. У молодых птиц заметны белые крапины на крыльях. Лапы оперены до самых пальцев. Предпочитает селиться вблизи водоемов, заболоченных рек и озер. Гнездится в заболоченных лесах, даже в ольшаниках. Гнезда подорлики строят на крупных деревьях в нижней части кроны, в развилке главного ствола. Охотятся подорлики на водяных полевок и водоплавающих птиц. Кладка яиц в конце апреля — начале мая. В кладке 1-2 яйца.



*Филин.* Самая крупная сова, размах крыльев до 1,5 м. Сидящая птица достигает 50-80 см высоты. Окраска пестрая, состоит из перемежающихся черных, бурых и желтовато-рыжих полос. На голове хоро-



шо заметны направленные в стороны пучки перьев — «ушки». Обитает в крупноствольных спелых лесах. Гнезда устраивает на земле, у стволов деревьев. Гнездовые участки обнаруживаются по характерному очень громкому бубнящему крику птиц по ночам в весенний период.

Крик филина можно слышать с февраля — марта по май — июнь. Полная кладка состоит из 2-3 шаровидных, с шероховатой белой скорлупой яиц. Кладка яиц в апреле. Птенцы, покрытые пушком, очень похожи на зверьков, шелкают клювами, падают на спину, выставляя лапы с мощными когтями.

*Черный аист.* Крупная птица, величиной примерно с журавля. У взрослой птицы голова, шея, зоб, верхняя часть тела — черные с темно-зеленым и красновато-фиолетовым блеском. Грудь, брюхо и подхвостье белые. Клюв и ноги красные. У молодых птиц темные части оперения буроваты, клюв и ноги темно-зеленые.



Обитают черные аисты по глухим болотам, заболоченным рекам и озерам. Селятся отдельными парами в смешанных и лиственных лесах. Могут быть встречены на кормежке по берегам рек. Гнездо располагается в нижней части кроны дерева. В кладке 2-5 серовато-белых яиц. Кладка яиц с конца апреля. Птицы нередко парят в районе гнезда. Очень ценны любые сообщения о встречах этих птиц.

## АНКЕТА

учета гнезд и местообитаний редких и исчезающих видов птиц  
Вологодской области

1. Вид птицы \_\_\_\_\_
2. Место нахождения гнезда (район, ближайший населенный пункт, лесхоз, лесничество) \_\_\_\_\_
3. Название урочища \_\_\_\_\_
4. Номер квартала \_\_\_\_\_
5. Краткая характеристика участка местности вокруг гнезда \_\_\_\_\_
6. Порода гнездового дерева, его приблизительная высота \_\_\_\_\_
7. Характер расположения гнезда (на вершине, в кроне, на земле, на моховом болоте) \_\_\_\_\_
8. Высота расположения гнезда от земли \_\_\_\_\_
9. Примерные размеры гнезда \_\_\_\_\_
10. Остатки пищи, обнаруженные у гнезда \_\_\_\_\_
11. Краткое описание внешнего вида птицы (окраска, размеры) \_\_\_\_\_
12. Как давно существует это гнездо \_\_\_\_\_
13. Грозит ли гнезду опасность уничтожения (рубка леса, мелиорация и т.д.) \_\_\_\_\_
14. Было ли обитаемо гнездо в этом году? Указать, на основании каких признаков (наличие яиц, птенцов, белого помета, взрослых птиц на гнезде) сделано это заключение. \_\_\_\_\_
15. Дата последнего посещения гнезда \_\_\_\_\_

16. Где и когда Вы встречали редких птиц (заполняется, если Вам неизвестно их гнездо) \_\_\_\_\_

Фамилия, имя, отчество заполнившего анкету \_\_\_\_\_

Место работы и должность, место учебы \_\_\_\_\_

Домашний адрес и телефон \_\_\_\_\_

Подпись \_\_\_\_\_

Дата \_\_\_\_\_

Анкеты высылать по адресу: 162543. Вологодская обл., Череповецкий район, п/о Плосково, с. Борок. Дарвинский государственный заповедник, Кузнецову Андрею Вячеславовичу





А. А. Шабунов,  
Л. А. Коробейникова,  
И. А. Буканова

**ЖИВОТНЫЕ  
В НАШЕМ ДОМЕ**

## Советы юным друзьям животных!

Мы предлагаем Вам принять участие в исследовании судьбы домашних животных, «братьев наших меньших». Живущие рядом с нами существа — часть нашей жизни. Отношение к ним может быть как потребительски-утилитарным, так и трогательно-сентиментальным. Но всегда ли мы относимся к животным с истинным пониманием и любовью? Домашние животные, являясь одним из факторов окружающей нас среды, оказывают и на нее различное воздействие. Их роль, большей частью по нашей вине, может быть отрицательной. Бездомные кошки и собаки, страдая из-за нас, уничтожают большое количество птичьих гнезд, могут быть источником опасных заболеваний как для других животных, так и для человека. Всегда ли мы задумываемся над этим? Осознаем ли мы, заводя животных, ту ответственность, которая ложится на наши плечи?

Проведенное Вами анкетирование позволит выявить наиболее важные проблемы, возникающие при содержании домашних животных. Отвечайте на вопросы анкеты искренне, не пытайтесь обмануть себя. Попросите и взрослых отнестись к Вашему исследованию серьезно.

Для массового и оперативного анкетного обследования населения предлагаем Вам организовать звенья или бригады и распределиться по населенным пунктам или улицам города, чтобы охватить обследованием как можно больше семей.

Хотелось бы напомнить всем одну давно забытую людьми истину, которую Лис открыл Маленькому Принцу: «Ты навсегда в ответе за всех, кого приручил». Помните это, друзья!

*ЖЕЛАЕМ УСПЕХА!*

*НМС по экологическому образованию областного комитета экологии и природных ресурсов*

1250319

## Обращение к наставникам

*Уважаемые учителя, руководители школ и родители!*

Мы проводим общественную акцию по изучению проблем, связанных с содержанием домашних животных. Убедительная просьба: возглавить ее проведение, подключив к анкетированию школьников средних и старших классов. Можно использовать эту акцию как своеобразную форму проведения экологической практики учащихся.

Содержание анкет адаптировано к уровню полученных в школе знаний и житейскому опыту школьников и населения. Мы хотим с помощью анкеты оценить и степень подготовленности населения к содержанию домашних животных, а также культуру содержания животных.

Перед проведением анкетирования следует объяснить учащимся основные принципы такого рода исследований: массовость, опрос всех социальных групп населения, вежливость и тактичность анкетеров, искренность респондентов.

Для ответов рекомендуем использовать вариант краткой записи с обозначением только цифрового кода ответной информации. Форма листа ответов указана после анкет. Для успешного проведения анкетирования обратите внимание своих воспитанников на многогранность взаимоотношений человека и домашних животных. Обработайте анкеты вместе с учениками и обсудите полученные результаты. Возможно (и мы надеемся на это), взгляды детей на взаимоотношения человека и домашних животных изменятся, люди станут более внимательными к «братьям нашим меньшим» и друг к другу.

Желаем успехов и благодарим за участие в организации общественной акции!

*НМС по экологическому образованию областного комитета экологии и природных ресурсов*

## Краткая инструкция по проведению анкетирования

1. Проводя опрос населения, будьте внимательны и тактичны к отвечающим. По отношению к их ответам будьте нейтральны, не навязывайте им своего мнения.

2. Внимательно прочитайте вопрос и выберите из предложенных ответов наиболее подходящий (по Вашему мнению).

3. При проведении исследования будьте внимательны и точны — это правила любого научного исследования.

4. Вы можете использовать вариант краткой записи ответов с обозначением их цифрового кода. При этом удобно зачитать отвечающему вопрос анкеты и отметить кружочком цифровой код выбранного им ответа.

5. Беседуйте по вопросам анкеты в кругу семьи, так как выработанное вместе мнение будет более точным.

6. Для проведения массового исследования, которое даст достоверные результаты, заготовьте заранее достаточное количество бланков краткой записи ответов по образцу, приведенному в данной брошюре.

7. Заполненные анкеты соберите, проанализируйте и отправьте по адресу: 160600, Гор. Вологда, ул. Зосимовская, д. 65, отдел информации.

### АНКЕТА

#### *«Животные в нашем доме»*

Дата опроса \_\_\_\_\_

Район \_\_\_\_\_

Населенный пункт \_\_\_\_\_

Улица \_\_\_\_\_

1. Сколько в Вашей семье взрослых? \_\_\_\_\_

2. Сколько детей? \_\_\_\_\_

3. Возраст взрослых членов семьи \_\_\_\_\_

4. Профессия взрослых членов семьи \_\_\_\_\_

5. Ваша семья живет в доме:

1) кирпичном;

2) блочном;

3) панельном;

4) деревянном;

6. Сколько в доме этажей? \_\_\_\_\_

7. На каком этаже Ваша квартира? \_\_\_\_\_

8. Ваша семья живет в:

5) отдельной квартире;

- 6) в коммунальной квартире;  
7) в общежитии;
9. Если семья живет в отдельной квартире, то сколько в ней комнат?
- 8) 1;  
9) 2;  
10) 3;  
11) 4 и более.
10. Если семья живет в коммунальной квартире, то сколько в ней комнат? \_\_\_\_\_
11. Сколько комнат в ней занимает Ваша семья? \_\_\_\_\_
12. С какого года Вы живете в этой квартире? \_\_\_\_\_
13. Какие животные Вам больше нравятся?
- 12) собаки /порода/;  
13) кошки /порода/;  
14) хомяки;  
15) канарейки;  
16) рыбы;  
17) другие /какие именно?/ \_\_\_\_\_
14. Какие животные содержатся в Вашей квартире? (Если их нет, то сразу переходите к пункту 40)
- 18) собаки /порода/;  
19) кошки /порода/;  
20) хомяки;  
21) канарейки;  
22) рыбы;  
23) другие /какие именно?/ \_\_\_\_\_
15. С какого года Вы приобрели домашних животных? \_\_\_\_\_
16. Какова причина содержания животных?
- 24) любовь к животным;  
25) просьба детей;  
26) недостаток общения;  
27) с целью защиты;  
28) коммерческий интерес;  
29) использование на охоте /собаки/;  
30) борьба с грызунами /кошка/;  
31) селекционная работа;  
32) влияние моды;  
33) иное /что именно?/ \_\_\_\_\_
17. Прежде чем завести животное, изучали ли Вы особенности его биологии и содержания:
- 34) нет;  
35) поверхностно;

36) серьезно изучали.

18. Произошли ли изменения в Вашем характере под влиянием питомцев?

37) без изменений;

38) стали терпимее;

39) стали спокойнее;

40) стали наблюдательней;

41) стали добрее;

42) иные изменения /какие?/ \_\_\_\_\_

19. Замечали ли Вы, что при стрессах, заболеваниях, плохом настроении животные Вам помогают?

43) да

44) нет

20. Где животным отведено место?

45) в коридоре;

46) в комнате;

47) в клетке;

48) на балконе;

49) определенного места нет.

21. Кто за ними преимущественно ухаживает?

50) взрослые;

51) дети;

52) установлена очередь;

53) иной вариант /какой?/ \_\_\_\_\_

22. Ухаживаете добровольно или по принуждению?

54) добровольно;

55) по принуждению.

23. Как кормите животных?

56) само ищет корм;

57) корм со стола;

58) готовим специально;

59) покупаем специальные корма.

24. Каковы затраты на содержание животных в месяц (в современных ценах) \_\_\_\_\_

25. Приходилось ли Вам обращаться к ветеринару?

60) нет;

61) да /в каких случаях?/ \_\_\_\_\_

26. Всегда ли оказывалась необходимая помощь?

62) да;

63) нет /почему?/ \_\_\_\_\_

27. Были ли случаи заболеваний членов семьи через животных?

64) нет;

65) да.

28. Если Вы содержите собаку, то где Вы ее выгуливаете?
- 66) во дворе;
  - 67) на улице;
  - 68) в парке;
  - 69) на пустыре;
  - 70) на стадионе.
29. Если Вы содержите кошку или собаку, то выпускаете ли ее на улицу без присмотра?
- 71) не выпускаем;
  - 72) выпускаем редко;
  - 73) выпускаем регулярно;
  - 74) только кормим.
30. В какое время суток Вы выпускаете своих животных?
- 75) утро;
  - 76) день;
  - 77) вечер;
  - 78) ночь;
31. Какова продолжительность выпуска?
- 79) меньше часа;
  - 80) несколько часов;
  - 81) целый день или целая ночь;
  - 82) иное / что именно?/ \_\_\_\_\_
32. Выпускаете ли Вы кошку или собаку на балкон?
- 83) нет;
  - 84) да.
33. Есть ли у Вас конфликты при содержании животных?
- 85) нет конфликтов;
  - 86) в семье;
  - 87) с соседями;
  - 88) во дворе;
  - 89) на улице.
34. Какова причина конфликтов?
- 90) грязь от животных;
  - 91) выпускание на балкон;
  - 92) выгул на улице;
  - 93) лай;
  - 94) неподчинение командам хозяина;
  - 95) иное / что именно?/ \_\_\_\_\_
35. Какие проблемы возникают при содержании животных?
- 96) теснота;
  - 97) трудности с ветеринарной помощью;
  - 98) трудности в обеспечении кормом;
  - 99) конфликты с соседями;

- 100) конфликты с другими жильцами дома;  
 101) грязь от животных;  
 102) иные /какие?/
36. Где Вы приобрели своих животных?  
 103) купили в клубах, магазине;  
 104) на рынке;  
 105) получили в подарок;  
 106) привезли из другого города;  
 107) подобрали /поймали/ на улице;  
 108) иное /что именно?/ \_\_\_\_\_
37. Являетесь ли Вы членом какого-либо клуба любителей домашних животных?  
 109) да /какого?/  
 110) нет /см. п. 39/.
38. Ваше отношение к деятельности клуба:  
 111) удовлетворены;  
 112) не удовлетворены /чем?/ \_\_\_\_\_  
 113) хотели бы улучшить /что?/ \_\_\_\_\_
39. Почему Вы не состоите в клубе любителей животных?  
 114) не хочу;  
 115) в нашем районе нет;  
 116) расположен далеко;  
 117) не удовлетворены его работой;  
 118) ничего о нем не знаем;  
 119) иная причина /какая?/ \_\_\_\_\_
40. Замечаете ли Вы во дворе, на улице бродячих кошек, собак?  
 120) да;  
 121) нет.
41. Какие чувства у Вас вызывают бродячие животные?  
 122) безразличие;  
 123) жалость;  
 124) любовь;  
 125) брезгливость;  
 126) недоверие;  
 127) гнев на бывших хозяев;  
 128) желание приласкать, приручить;  
 129) иные /какие?/ \_\_\_\_\_
42. Есть ли у вас желание помочь часто встречающемуся Вам бездомному животному  
 130) вымыть, вылечить;  
 131) накормить;  
 132) постоянно опекать.
43. Как часто Вы его реализуете?



- 133) часто;  
134) нечасто;  
135) никогда.
44. Были ли случаи потери или гибели Ваших животных?  
136) нет;  
137) да.
45. Какова причина потери или гибели Ваших животных?  
138) гибель от болезни;  
139) гибель на дорогах;  
140) гибель от бездомных животных;  
141) предполагаем, что украли;  
142) предполагаем, что потерялись;  
143) иное /что именно?/ \_\_\_\_\_
46. Ваше отношение к содержанию животных в городе?  
144) животным не место в городе;  
145) можно содержать любых животных;  
146) можно содержать лишь некоторых животных;  
147) безразлично;  
148) не думал об этом;  
149) иное /какое?/ \_\_\_\_\_
47. Ваше мнение об упорядочении содержания домашних животных:  
150) запретить содержание;  
151) ввести штрафы;  
152) организовать клубы любителей животных;  
153) ввести правила содержания;  
154) решить проблему бездомных животных;  
155) усилить воспитательные меры;  
156) упорядочить выгул животных;  
157) иное /что именно?/ \_\_\_\_\_
48. Как Вы решаете проблему содержания животных при длительном отсутствии (болезнь, отъезд, командировка и т.д./?  
158) отдаю родственникам;  
159) оставляю соседям с указаниями об уходе;  
160) поручаю только кормить;  
161) увожу с собой;  
162) оставляю без присмотра;  
163) усыпляю;  
164) такой проблемы не было.
49. Есть ли в городе (на селе) место, куда можно определить животное на время отъезда?  
165) да;  
166) нет;

167) считаю, что можно оставить в школе, на станции юннатов, в обществе кинологов, в ветлечебнице.

50. Ваше отношение к созданию приюта для бездомных животных?

168) положительное;

169) безразличное;

170) отрицательное.

*БЛАГОДАРИМ ЗА ОТВЕТЫ!*

### Краткая форма листа ответов

Дата опроса \_\_\_\_\_

Район \_\_\_\_\_

Населенный пункт \_\_\_\_\_

Улица \_\_\_\_\_

1. \_\_\_\_\_

2. \_\_\_\_\_

3. \_\_\_\_\_

4. \_\_\_\_\_

5. 1 2 3 4

6. \_\_\_\_\_

7. \_\_\_\_\_

8. 5 6 7

9. 8 9 10 11

10. \_\_\_\_\_

11. \_\_\_\_\_

12. \_\_\_\_\_

13. 12 13 14 15 16 17 \_\_\_\_\_

14. 18 19 20 21 22 23 \_\_\_\_\_

15. \_\_\_\_\_

16. 24 25 26 27 28 29 30 31 32 33 \_\_\_\_\_

17. 34 35 36

18. 37 38 39 40 41 42 \_\_\_\_\_

19. 43 44

20. 45 46 47 48 49

21. 50 51 52 53 \_\_\_\_\_

22. 54 55

23. 56 57 58 59

24. \_\_\_\_\_

25. 60 61 \_\_\_\_\_

26. 62 63 \_\_\_\_\_

27. 64 65  
28. 66 67 68 69 70  
29. 71 72 73 74  
30. 75 76 77 78  
31. 79 80 81 82 \_\_\_\_\_  
32. 83 84  
33. 85 86 87 88 89  
34. 90 91 92 93 94 95 \_\_\_\_\_  
35. 96 97 98 99 100 101 102 \_\_\_\_\_  
36. 103 104 105 106 107 108 \_\_\_\_\_  
37. 109 110 \_\_\_\_\_  
38. 111 112 113  
39. 114 115 116 117 118 119 \_\_\_\_\_  
40. 120 121  
41. 122 123 124 125 126 127 128 129 \_\_\_\_\_  
42. 130 131 132  
43. 133 134 135  
44. 136 137  
45. 138 139 140 141 142 143 \_\_\_\_\_  
46. 144 145 146 147 148 149 \_\_\_\_\_  
47. 150 151 152 153 154 155 156 157 \_\_\_\_\_  
48. 158 159 160 161 162 163 164  
49. 165 166 167  
50. 168 169 170

*Обследование проводил /а/  
ученик /ца/ \_\_\_\_\_ класса \_\_\_\_\_ школы  
\_\_\_\_\_ Ф., И., ученика*

## ОБРАТИТЕ ВНИМАНИЕ!

1. Признаки экологически неблагополучной ситуации с домашними животными: 32, 34 или 35, 44, 49, 55, 56 или 57, 61, 63, 65, 66 — 68, 70, 73, 74, 75 — 78, 80, 81, 84, 86 — 89, 90 — 95, 96 — 102, 107, 112, 114 — 119, 120 или 121, 122, 137, 138, 139, 140, 160, 162

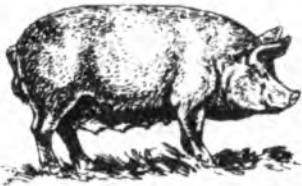
2. Признаки, характеризующие воздействие животных на природу: 29, 30, 56, 66 — 70, 72 или 73 или 74, 75 — 78, 79 или 80 или 81 или 82, 107, 120, 142, 160, 162

3. Признаки, характеризующие влияние домашних животных на хозяев или других людей: 12 — 17, 24 — 26, 38 — 42, 43, 51 или 52, 54, 65, 84, 85 или 86 — 89, 90 — 95, 99, 100, 105, 109, 122 — 129, 141, 144 или 145 или 146 или 147 или 148, 150 — 157, 158, 159

4. Признаки, характеризующие подготовленность населения к содержанию домашних животных: 4.1. хорошая подготовленность: 36, 40, 58, 59, 71, 109, 113, 136; 4.2. недостаточная подготовленность: 34 или 35, 37, 49, 56, 57, 72 или 73 или 74, 90, 94, 101, 137, 138, 139, 142

5. Признаки, характеризующие проблему бездомных животных: 56, 72 или 73 или 74, 75 — 78, 80 или 81 или 82, 94, 107, 120 или 121, 122 — 129, 130 или 131 или 132, 133 или 134 или 135, 140, 142, 154, 155, 156, 160, 162, 165, 168 или 169 или 170.

Обработывая полученные результаты, Вы можете определить видовой состав домашних животных, их численность, условия содержания, распределение домашних животных по социальным группам населения и другие особенности их существования.



А. А. Шабун,в,  
Л. А. Коробейникова  
Е. В. Кожевникова,



**ЖИВОТНЫЕ  
НА НАШЕМ ПОДВОРЬЕ**



АНКЕТА  
«Животные на нашем подворье»

Дата опроса \_\_\_\_\_  
Район \_\_\_\_\_  
Населенный пункт \_\_\_\_\_  
Улица \_\_\_\_\_

1. Сколько в Вашей семье взрослых? \_\_\_\_\_
2. Сколько детей? \_\_\_\_\_
3. Возраст взрослых членов семьи? \_\_\_\_\_
4. Профессия взрослых членов семьи? \_\_\_\_\_
5. Ваша семья живет в доме:
  - 1) кирпичном;
  - 2) блочном;
  - 3) панельном;
  - 4) деревянном.
6. Сколько в доме этажей? \_\_\_\_\_
7. На каком этаже Ваша квартира? \_\_\_\_\_
8. Ваша семья живет в:
  - 5) отдельной квартире;
  - 6) коммунальной квартире;
  - 7) общежитии.
9. Если семья живет в отдельной квартире, то сколько в ней комнат?
  - 8) 1;
  - 9) 2;
  - 10) 3;
  - 11) 4 и более.
10. С какого года Вы живете в этом доме или квартире? \_\_\_\_\_
11. Каких сельскохозяйственных животных Вы содержите (укажите породу и число животных)? Если их нет, то сразу переходите к пункту 36, 37.
  - 12) коровы \_\_\_\_\_
  - 13) свиньи \_\_\_\_\_
  - 14) овцы \_\_\_\_\_
  - 15) козы \_\_\_\_\_
  - 16) лошади \_\_\_\_\_
  - 17) кролики \_\_\_\_\_
  - 18) куры \_\_\_\_\_
  - 19) утки \_\_\_\_\_
  - 20) гуси \_\_\_\_\_
  - 21) пчелы \_\_\_\_\_

22) нутрии \_\_\_\_\_

23) индюки \_\_\_\_\_

12. С какого года Вы приобрели сельскохозяйственных животных?

---

13. Какова цель содержания животных?

24) использование продуктов животного происхождения в семье;

25) продукты на продажу;

26) разведение и продажа молодняка;

27) иное / что именно? / \_\_\_\_\_

14. Прежде чем завести животных, познакомились ли Вы с особенностями их биологии и условиями содержания?

28) переняли опыт выращивания от родственников;

29) серьезно изучали;

30) поверхностно;

31) имеем профессиональную подготовку;

32) не познакомились.

15. Где живут Ваши животные?

33) в специальном помещении рядом с домом;

34) в хозяйственной части дома;

35) на даче;

36) в квартире;

37) на балконе;

38) в подвале;

39) в гараже;

40) иное помещение

16. Соответствуют ли площади содержания животных в Вашем хозяйстве санитарным нормам?

41) не знаем;

42) не соответствуют;

43) соответствуют.

17. Кто преимущественно ухаживает за животными?

44) взрослые;

45) дети;

46) установлена очередь;

47) другой вариант /какой? / \_\_\_\_\_

18. Чем кормите животных?

48) используем пищевые отходы;

49) заготавливаем корм самостоятельно;

50) часть кормов покупаем;

51) корм покупаем.

19. Знаете ли Вы научно разработанные рационы кормления Ваших сельскохозяйственных животных?

- 52) нет;  
53) примерно;  
54) знаем по опыту;  
55) соблюдаем рацион.
20. Проводится ли Вами выпас /выпуск/ животных в летнее время?  
56) нет;  
57) да.
21. Где расположен выпас?  
58) отгорожена небольшая территория рядом с постройкой;  
59) на привязи, специального пастбища нет;  
60) на специальном пастбище.
22. Каковы затраты на содержание животных в месяц (в современных ценах)? \_\_\_\_\_
23. Что Вам дают разводимые животные для семьи и хозяйства?  
61) молоко, мясо;  
62) шерсть, шкуры;  
63) навоз;  
64) мед;  
65) яйца;  
66) иные продукты /что именно?/ \_\_\_\_\_
24. Полностью ли обеспечивают Вас животные данными продуктами?  
67) да;  
68) почти полностью;  
69) нет.
25. Если животные содержатся для продажи, то удовлетворяет ли семью получаемая прибыль?  
70) да;  
71) нет.
26. Какие заболевания могут получить животные в период выпаса?  
\_\_\_\_\_  
\_\_\_\_\_  
\_\_\_\_\_
27. Какие заболевания могут получить животные при содержании в помещении?  
\_\_\_\_\_  
\_\_\_\_\_
28. Приходилось ли Вам обращаться к ветеринару?  
72) нет;  
73) да /причина?/ \_\_\_\_\_
29. Всегда ли оказывалась необходимая помощь?  
74) да;  
75) нет /почему?/ \_\_\_\_\_
30. Какие опасные для человека заболевания могут переносить сельскохозяйственные животные? \_\_\_\_\_  
\_\_\_\_\_  
\_\_\_\_\_



31. Были ли случаи заболеваний членов семьи через животных?  
76) нет;  
77) да /чем?/ \_\_\_\_\_
32. Есть ли у Вас конфликты при содержании животных?  
78) нет конфликтов;  
79) есть — в семье;  
80) есть — с соседями;  
81) с правоохранительными органами.
33. Какова причина конфликтов?  
82) грязь от животных;  
83) шум;  
84) потрава;  
85) ограниченность сенокосов и пастбищ;  
86) недостаток кормов;  
87) иное /что именно?/ \_\_\_\_\_
34. Какие проблемы возникают при содержании животных?  
88) трудностей нет;  
89) теснота;  
90) трудности с ветеринарной помощью;  
91) трудности в обеспечении кормом;  
92) конфликты;  
93) грязь от животных;  
94) иные /какие?/ \_\_\_\_\_
35. Где Вы приобрели своих животных?  
95) у частных лиц;  
96) в хозяйствах;  
97) в другом месте /где именно?/ \_\_\_\_\_
36. Ваше отношение к содержанию животных?  
98) положительное;  
99) считаем ненужным;  
100) безразличное.
37. Будете ли Вы в дальнейшем содержать сельскохозяйственных животных?  
101) да;  
102) нет /укажите причины/ \_\_\_\_\_
38. Ваши пожелания об упорядочении содержания сельскохозяйственных животных \_\_\_\_\_
39. Не хотите ли Вы сообщить что-либо дополнительное по теме анкеты: \_\_\_\_\_

*БЛАГОДАРИМ ЗА ОТВЕТЫ*

## Краткая форма листа ответов

Дата опроса \_\_\_\_\_

Район \_\_\_\_\_

Населенный пункт \_\_\_\_\_

Улица \_\_\_\_\_

1. Сколько в Вашей семье взрослых? \_\_\_\_\_

2. Сколько детей? \_\_\_\_\_

3. Возраст взрослых членов семьи \_\_\_\_\_

4. Профессия взрослых членов семьи \_\_\_\_\_

5. 1 2 3 4

6. \_\_\_\_\_

7. \_\_\_\_\_

8. 5 6 7

9. 8 9 10 11

10. \_\_\_\_\_

11. 12 13 14 15 16 17 18 19 20 21 22 23

12. \_\_\_\_\_

13. 24 25 26 27 \_\_\_\_\_

14. 28 29 30 31 32

15. 33 34 35 36 37 38 39 40

16. 41 42 43

17. 44 45 46 47 \_\_\_\_\_

18. 48 49 50 51

19. 52 53 54 55

20. 56 57

21. 58 59 60

22. \_\_\_\_\_

23. 61 62 63 64 65 66 \_\_\_\_\_

24. 67 68 69

25. 70 71

26. \_\_\_\_\_

27. \_\_\_\_\_

28. 72 73 \_\_\_\_\_

29. 74 75 \_\_\_\_\_

30. \_\_\_\_\_

31. 76 77 \_\_\_\_\_

32. 78 79 80 81

33. 82 83 84 85 86 87 \_\_\_\_\_

34. 88 89 90 91 92 93 94 \_\_\_\_\_

35. 95 96 97 \_\_\_\_\_

36. 98 99 100

37. 101 102 \_\_\_\_\_

38. \_\_\_\_\_

39. \_\_\_\_\_

*Обследование проводил / а /  
ученик / ца / \_\_\_\_\_ класса \_\_\_\_\_ школы  
\_\_\_\_\_ Ф., И. ученика*

### ОБРАТИТЕ ВНИМАНИЕ

Обрабатывая полученные результаты, Вы можете определить видовой и породный состав сельскохозяйственных животных, их численность и распределение по социальным группам населения, общие условия содержания животных.

1. Признаки неблагоприятной ситуации с сельскохозяйственными животными: 30, 32, 36 — 39, 41 или 42, 52 или 53 или 54, 58 или 59, 73, 77, 80, 81, 82 — 87, 89 — 94.

2. Признаки, характеризующие условия содержания сельскохозяйственных животных: благоприятные — 33, 34, 35, 43, 55, 57, 60, 72; неблагоприятные — 36, 37, 38, 39, 42, 52 или 53 или 54, 56, 58, 59, 73, 82, 85, 86, 89, 91, 93.

3. Признаки, характеризующие подготовленность населения к содержанию сельскохозяйственных животных:

хорошая подготовленность — 28, 29, 31, 33, 34, 42, 43, 54 или 55, п. 26, п. 27, 72, п. 30, 78, 88;

недостаточная подготовленность — 30, 32, 36, 37, 38, 39, 41, 52 или 53, п. 26, п. 27, п. 30, 82, 93.

4. Признаки, характеризующие состояние ветеринарной помощи и знание населением заболеваний животных: 42, 52 или 53 или 54, п. 26, п. 27, 72 или 73, 74 или 75, п. 30, 76 или 77, 82, 86, 89, 90, 91, 93.

5. Признаки, характеризующие экономику семьи: п. 12, 24 — 27, 48 — 51, п. 22, 61 — 66, 67 или 68 или 69, 70 или 71, п. 35, 98 или 99 или 100, 101 или 102.

## Как использовать результаты анкетирования

Проведение анкетирования лишь первый этап работы. Обработав анкеты, Вы можете определить проблемы, связанные с домашними животными и существующие в Вашем населенном пункте. Некоторые проблемы Вы в состоянии решить сами. Перед Вами возможные направления работы:

1. Создание клуба любителей животных в классе, школе, доме, микрорайоне.

2. Организация кружка по биоэтике.

3. Создание в классе или школе газеты, освещающей вопросы содержания домашних животных и их взаимоотношения с человеком.

4. Проведение разъяснительной работы среди населения.

5. Проведение в школе выставок животных с рассказами о своих питомцах, советами по содержанию животных.

6. Проведение в классе, школе конкурса на лучшее сочинение о своих питомцах. Сравните, насколько соответствуют сочинения о животных истинному положению вещей.

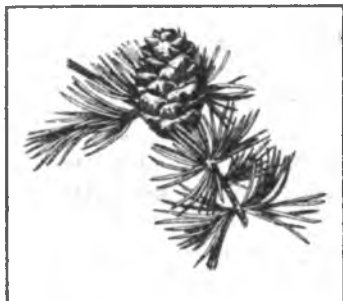
7. Выступления или краткие сообщения на уроках биологии по результатам анкетирования /тема «Сельскохозяйственные животные»/.

8. Проведение в классе /школе/ экологической игры /пресс-конференции/ с выступлениями биологов, ветеринаров, работников СЭС, любителей животных и т.д. по проблемам, выявленным в ходе исследования.

9. Оказание помощи бездомным животным: подкормка, лечение, поиск хозяев.

10. Создание приюта для бездомных животных.

11. Беседы с младшими школьниками о домашних животных: об их происхождении, особенностях биологии и содержания, взаимоотношениях человека и домашних животных.



Т. А. Зелинская,  
А. Б. Чхобадзе,  
Л. А. Коробейникова



**ЗЕЛЕННЫЕ ДРУЗЬЯ**



*Выполнив данную работу, Вы сможете:*

— определить уровень знаний жителей о древесных и кустарниковых породах, произрастающих в городе;

— узнать, какие древесные породы хотелось бы видеть жителям населенного пункта;

— выяснить, принимают ли жители участие в озеленении города.

Для проведения экспресс-опроса разработана форма опросного листа, состоящая из 3 пунктов:

1. Знание древесных пород.

Для опроса предлагается 8 видов деревьев — дуб, липа, вяз, клен, тополь, береза, ель, лиственница, а также кустарники, которые изображены на фотографиях или рисунках, прилагаемых к опросному листу.

Жители должны узнать дерево по рисунку (оценки: + и -)

2. Сажали ли деревья сами? Да. Нет. Не помню.

3. Какие древесные породы Вам хотелось бы видеть в городе? (названия)

Опрошенные делятся на 3 возрастные группы:

школьники (6-17 лет)

молодые (18-40 лет)

пожилые (старше 40 лет).

После опроса на улицах населенного пункта составьте отчет о работе. Сравните ответы, данные представителями разных возрастных групп. Сделайте вывод о знании населением древесных пород в зеленых насаждениях.

Более подробное изучение проводится путем анкетирования не менее чем 300 респондентов каждой возрастной группы населения.

### *АНКЕТА ДЛЯ НАСЕЛЕНИЯ*

Адрес: ул. \_\_\_\_\_ дом \_\_\_\_\_

Возраст: \_\_\_\_\_ Пол \_\_\_\_\_

Образование: \_\_\_\_\_

Специальность: \_\_\_\_\_

1. Как Вы оцениваете озеленение (древесные посадки и газоны) своего места жительства?

1.1. Отлично

1.2. Хорошо

1.3. Удовлетворительно

1.4. Неудовлетворительно.

2. Что Вас больше всего не удовлетворяет:

2.1. Деревья

- а) Отсутствие деревьев
- б) Малое их количество
- в) Недостаточное разнообразие видов деревьев
- г) Их некрасивый внешний вид
- д) Нет ухода за деревьями
- е) Варварское отношение людей к посадкам

2.2. Кустарники

- а) Нет кустарников
- б) Малое их количество
- в) Мало разных видов кустарников
- г) Их некрасивый внешний вид
- д) Нет ухода за ними
- е) Варварское отношение людей к кустарникам.

2.3. Газоны

- а) нет газонов
- б) малая площадь газонов
- в) нет красиво цветущих растений
- г) нет ухода за газонами
- д) уход ведется нерегулярно
- е) неудачное расположение и планировка газонов
- ж) варварское вытаптывание газонов и выгуливание собак.

3. Как Вы оцениваете озеленение (древесные посадки и газоны) своего населенного пункта.

3.1. Отлично

3.2. Хорошо

3.3. Удовлетворительно

3.4. Неудовлетворительно

4. Как Вы оцениваете работу городских служб, связанных с озеленением и уходом за посадками

4.1. Отлично

4.2. Хорошо

4.3. Удовлетворительно

4.4. Неудовлетворительно

5. Каковы ваши рекомендации этим службам?

5.1. Увеличить площадь зеленых насаждений.

5.2. Увеличить (разнообразить) ассортимент растений за счет красиво цветущих и улучшающих качество воздуха и условия жизни в городе.

5.3. Более тщательно вести уход за деревьями, кустарниками и газонами.

- 5.4. Уход осуществлять щадящими способами, а не методом варварской обрезки стволов и ветвей.
- 5.5. При проведении мероприятий, связанных с уходом и озеленением, советоваться с жителями близлежащих домов.
6. В чем, по Вашему мнению, состоит роль зеленых насаждений в населенном пункте.
- 6.1. Они украшают.
- 6.2. Они охраняют от шума, пыли и вредных газов.
- 6.3. Они дают возможность жить здесь не только людям, но и животным.
- 6.4. Они избавляют от стрессов и улучшают психическое самочувствие горожан.
- 6.5. Они прививают детям любовь и бережное отношение к природе.
7. Есть ли у Вас в квартире растения и в каких количествах?
- 7.1. Нет
- 7.2. Есть, но мало.
- 7.3. Есть, достаточно.
- 7.4. Есть в избытке.
8. Какие у Вас есть дома книги по ботанике, выращиванию растений?
- 8.1. Учебники
- 8.2. О редких растениях
- 8.3. О лекарственных растениях
- 8.4. О садовых и огородных растениях
- 8.5. Научно-популярная и научная литература.
9. Если у Вас есть дети — рассказываете ли Вы им о растениях, показываете ли им растения в природе и на улицах?
- 9.1. Нет
- 9.2. Да, эпизодически
- 9.3. Да, часто
- 9.4. Да, постоянно.
10. Если бы Вам предложили участвовать в озеленении города (поселка), то согласились бы Вы и на каких условиях?
- 10.1. Нет
- 10.2. Да, за деньги
- 10.3. Да, бесплатно
11. Если Вы не согласны участвовать в озеленении города, то каковы Ваши объяснения:
- 11.1. Это бессмысленный труд.
- 11.2. Этим должны заниматься соответствующие службы.
- 11.3. Не желаете тратить на это свое время.
- 11.4. Другие причины (какие?).



12. Если Вы согласны бесплатно участвовать в озеленении города, то каковы Ваши мотивы?

12.1. Желаю видеть свой город (поселок) красивым.

12.2. Считаю это моим гражданским долгом перед обществом и природой.

12.3. Забочусь о здоровье своих детей и своем здоровье.

12.4. Считаю, что это повысит уважение ко мне со стороны окружающих.

12.5. Другие причины (какие?).

13. Ухаживаете ли Вы за деревьями, кустарниками и газонами и как часто:

13.1. На улице.

13.2. Во дворе.

13.3. Нет.

13.4. Да, но не регулярно.

13.5. Да, регулярно.

14. Ваша реакция на людей, причиняющих вред зеленым насаждениям.

14.1. Осуждаю, но молча.

14.2. Делаю замечания вслух.

14.3. Предпринимаю активные действия (какие?).

15. Ходите ли Вы по газонам?

15.1. Не хожу.

15.2. Хожу, но редко.

15.3. Хожу, часто.

15.4. Делаю это не задумываясь.

15.5. Мне бывает неловко так поступать.

15.6. Так делают все.

15.7. Спешу куда-либо, а это наиболее короткий путь.

15.8. Появляется желание походить по траве.

15.9. Другие причины (какие?).

16. С чем, по Вашему мнению, связано плохое состояние зеленых насаждений города (поселка)?

16.1. С плохой работой службы озеленения.

16.2. С высокой интенсивностью движения транспорта.

16.3. С деятельностью предприятий города.

16.4. С плохим отношением жителей к насаждениям.

16.5. Другие причины (какие?).

16.6. Затрудняюсь ответить.

17. Связываете ли Вы свое здоровье и здоровье своей семьи с качеством и количеством зеленых насаждений в городе (поселке):

17.1. Не связываю

17.2. Связываю, но косвенно.

- 17.3. Связано очень тесно.
- 17.4. Не задумывался над этим.
- 17.5. Затрудняюсь ответить.
- 18. Удовлетворяет ли Вас число и качество парков и скверов?
  - 18.1. Не удовлетворяет.
  - 18.2. Удовлетворяет.
  - 18.3. Не задумывался над этим.
- 19. Если Вы не удовлетворены парками и скверами населенного пункта, то каковы Ваши замечания.
  - 19.1. Их должно быть больше.
  - 19.2. Площадь парков нужно увеличить.
  - 19.3. За парками нужно тщательно ухаживать.
  - 19.4. В парках должно быть больше красиво цветущих растений, декоративных деревьев и кустарников.
- 20. Как часто Вы посещаете парки?
  - 20.1. Не посещаю.
  - 20.2. Посещаю, но редко.
  - 20.3. Посещаю, часто.
  - 20.4. Один.
  - 20.5. С семьей или родными.
  - 20.6. С друзьями.
- 21. Какие парки Вы предпочитаете? Дать названия парков, например:
  - 21.1. Парк Мира.
  - 21.2. Парк ВРЗ.
  - 21.3. Парк Ветеранов.
  - 21.4. Осановская Роща.
  - 21.5. Другие (какие?)
- 22. Если вы согласны ответить, то каковы цели посещения парка.
  - 22.1. Отдых.
  - 22.2. Распитие спиртных напитков.
  - 22.3. Интенсивное общение с природой, друзьями.
  - 22.4. Сбор грибов, ягод, трав.
  - 22.5. Рыбалка.
  - 22.6. Другие причины (какие?).
- 23. Если Вы не посещаете парки, то почему?
  - 23.1. Там не интересно.
  - 23.2. Природу парком не заменишь.
  - 23.3. Нет времени.
  - 23.4. Антисанитария.
  - 23.5. Криминогенная обстановка.

24. Если городские службы по озеленению предложили Вам купить и высадить у дома деревья, кустарники или газонные травы, то как бы Вы поступили.

24.1. Отказался.

24.2. Купил бы и посадил.

24.3. Не купил бы, т.к. негде высадить, хотя и согласен купить.

24.4. Мне безразлично это предложение.

24.5. Нет ответа.

25. Если Вы отказываетесь купить саженцы и рассаду, то каковы Ваши мотивы?

25.1. Нет денег.

25.2. Это бессмысленная трата денег.

25.3. Это не мое дело, а забота городских служб.

25.4. Другие причины (какие?).

26. Если бы Вы купили саженцы и рассаду, то какова была бы Ваша реакция на человека, портящего Вашу собственность.

26.1. Не отреагировал бы.

26.2. Осудил, но молча.

26.3. Выказал бы вслух замечания.

26.4. Принял бы активные действия (какие?).

27. Имеет ли смысл общественная акция по озеленению города (поселка)?

27.1. Она эффективна.

27.2. Она не эффективна.

27.3. Озеленение должны проводить специалисты.

27.4. Нет богатых граждан.

27.5. Богатые есть, но им это не нужно.

27.6. Людям сейчас не до этого.

27.7. Жителям это вообще не интересно.

27.8. В городе (селе) достаточно богатых людей, но они не заботятся о зеленых насаждениях.

28. Имеете ли Вы дачный участок или дом с землей в деревне, который посещаете или используете?

28.1. Да.

28.2. Нет.

29. Бываете ли Вы на природе, с кем и как часто.

29.1. Не бываю.

29.2. Бываю, но редко.

29.3. Бываю часто.

29.4. С семьей.

29.5. Один.

29.6. С друзьями.

30. Куда Вы предпочитаете ездить отдыхать.
- 30.1. Зеленая зона города (км).
  - 30.2. На место рождения, к родственникам (деревни в районах).
  - 30.3. В разные места с познавательными целями.
31. Ваши основные цели в этих поездках.
- 31.1. Отдых.
  - 31.2. Сбор грибов.
  - 31.3. Сбор ягод.
  - 31.4. Охота.
  - 31.5. Рыболовство.
  - 31.6. Туризм.
32. Знаете ли Вы правила поведения в лесу, в зеленой зоне города и соблюдаете ли их?
- 32.1. Знаю.
  - 32.2. Не знаю.
  - 32.3. Соблюдаю.
  - 32.4. Не соблюдаю.
  - 32.5. Стараюсь по возможности соблюдать.
33. Ваше отношение к людям, нарушающим правила поведения в природе.
- 33.1. Отрицательное.
  - 33.2. Безразличное.
  - 33.3. Не задумывался над этим.
34. Где Вы берете елку для новогодних праздников?
- 34.1. Покупаю в государственных или частных предприятиях.
  - 34.2. Куплю искусственную елку.
  - 34.3. Сам еду и вырубаю елку.
  - 34.4. Елку не покупаю, но использую ветки.
  - 34.5. Елку не покупаю, веток не использую.
35. Как Вы относитесь к людям, собирающим большие букеты диких цветов.
- 35.1. Они браконьеры.
  - 35.2. Браконьерами их не считаю, но отношусь отрицательно.
  - 35.3. Мне это безразлично.
  - 35.4. Положительно, т.к. это удовлетворяет потребность людей в красоте.
  - 35.5. Не могу ответить.
36. Если Вы собираете букеты из красиво цветущих растений, то каковы Ваши мотивы.
- 36.1. На продажу.
  - 36.2. Украшение жилища.
  - 36.3. Подарок близкому человеку.

- 36.4. Потому что это делает большинство людей.
- 36.5. Другие варианты (какие).
37. При каких условиях Вы бы не стали собирать букеты цветов.
- 37.1. Если бы их продавали по дешевой цене.
- 37.2. Если бы они росли в изобилии.
- 37.3. Если бы за сбор цветов штрафовали.
- 37.4. Если бы я знал, что они редкие и охраняются.
- 37.5. Другие причины (какие?).
38. С чем, по Вашему мнению, связано обеднение видов растений и ухудшение лесов вокруг города (поселка)?
- 38.1. С деятельностью предприятий.
- 38.2. С неправильным ведением сельского хозяйства.
- 38.3. С неправильным поведением людей и «зеленым» браконьерством.
- 38.4. С развитием автомобильных дорог.
- 38.5. Другие причины (какие?).
39. Если бы Вы увидели, что кто-то ломает деревья или бесцельно губит красиво цветущие растения, то как бы Вы поступили?
- 39.1. Прошел бы мимо.
- 39.2. Сделал бы замечание.
- 39.3. Предпринял активные действия (какие?).
40. От чего, по Вашему мнению, зависит отношение людей к растениям.
- 40.1. От воспитания в школе.
- 40.2. От воспитания в семье.
- 40.3. От самовоспитания.
- 40.4. От религиозных убеждений.
- 40.5. От положения в обществе.
- 40.6. Другие причины (какие?).
- 40.7. Не знаю.

### Советы по обработке данных анкетирования населения

Анкетирование как метод научно-социологического опроса дает возможность целенаправленно и сравнительно быстро собрать разнообразную информацию, касающуюся уровня экологической культуры населения, в частности по отношению к зеленым насаждениям.

При обработке результатов прежде всего следует систематизировать собранную информацию, хотя бы по следующим блокам:

1. Характеристика неблагоприятной ситуации с озеленением населенного пункта — вопросы 2, 16, 19, 23, 38.

2. Характеристика отношения населения к озеленению населенных пунктов и «зеленым друзьям» человека — вопросы 1, 2, 3, 4, 6, 10, 11, 12, 13, 18, 19, 24, 25, 27.

3. Характеристика поведения людей в природе — вопросы 14, 15, 26, 32, 33, 34, 35, 36, 37, 39, 40.

4. Взаимосвязь состояния природы с условиями сохранения здоровья населения, труда и отдыха — вопросы 17, 18, 19, 20, 21, 22, 23, 28, 29, 30, 31.

5. Уровень научных знаний людей о растениях — вопросы 6, 7, 8, 9, 32, 40.

В каждом блоке обобщенной информации желательно количественно подсчитать (в процентах) частоту разных ответов, как положительных, так отрицательных и безразличных.

Полученная путем анкетирования информация и ее анализ позволяют определить круг реальных экологических проблем, которые могут быть решены с участием школьников: это экологический всеобщий населения, озеленение и охрана зеленых насаждений в населенных пунктах, создание и благоустройство мест культурного отдыха населения для горожан или сельских жителей и т.д.

Обобщенная информация может входить в содержание ученических докладов на школьных, районных и областных экологических конференциях, служить основанием для написания и защиты на экзамене по биологии научно-исследовательской темы.

Что можно и нужно конкретно сделать?

1. Создать ботанический кружок друзей зеленых растений с участием детей и взрослых при школе, Доме природы.

2. Организовать Клуб любителей природы в школе, «Зеленый патруль», экологическую тропу в микрорайоне.

3. Выпускать самодеятельную стенгазету в местах остановок на экологической тропе.

4. Провести дни озеленения улиц населенного пункта.

5. Сделать традиционными праздники Весны и Троицы для всего населенного пункта.

6. Проводить систематическую работу силами учащихся средних и старших классов с детьми из детского сада и начальной школы по привитию им элементарных навыков экологической культуры.

Всю эту работу следует согласовать с местными комитетами экологии и природных ресурсов и постараться получить конкретный заказ на определенные виды работ, доступные для выполнения учащимися разного возраста.

И еще один совет: при ответе на вопрос, знают ли жители основные древесные и кустарниковые растения, желательно показать им ветки или рисунки тех растений, которые указаны в анкете.



*Вяз гладкий*



*Липа*



*Осина*



*Калина*



*Ольха*



*Тополь черный*



*Боярышник*



*Кизильник*





*Береза*



*Ель*



*Ива*



*Рябина*

## СОДЕРЖАНИЕ

<i>Коробейникова Л. А.</i> Задачи школы в организации экологического всеобуча населения . . . . .	3
<i>Кузнецов А. В.</i> Редкие виды птиц Вологодской области . . . . .	5
Сохраним родину орлов на Русском Севере . . . . .	6
Что надо знать для успешного поиска птиц редких видов . . . . .	6
Что надо делать, когда гнездо найдено . . . . .	7
Краткие сведения о внешнем виде и биологии редких птиц . . . . .	8
Анкета учета гнезд и местобитаний редких и исчезающих видов птиц Вологодской области . . . . .	14
<i>Шабунов А. А., Коробейникова Л. А., Буканова И. А.</i> Животные в нашем доме . . . . .	16
Советы юным друзьям животных . . . . .	17
Обращение к наставникам . . . . .	18
Краткая инструкция по проведению анкетирования . . . . .	19
Анкета «Животные в нашем доме» . . . . .	19
Краткая форма листа ответов . . . . .	25
Обратите внимание . . . . .	27
<i>Шабунов А. А., Коробейникова Л. А., Кожевникова Е. В.</i> Животные на нашем подворье . . . . .	28
Анкета «Животные на нашем подворье» . . . . .	29
Краткая форма листа ответов . . . . .	33
Обратите внимание . . . . .	34
Как использовать результаты анкетирования . . . . .	35
<i>Зелинская Т. А., Чухобадзе А. Б., Коробейникова Л. А.</i> Зеленые друзья . . . . .	36
Анкета для населения . . . . .	37
Советы по обработке данных анкетирования населения . . . . .	44

### ЭКОЛОГИЧЕСКИЙ ВСЕОБУЧ:

Программы научно-социологических исследований, проводимых школьниками

*Под общей редакцией Л. А. Коробейниковой*

Редактор — *Л. И. Безнина*  
Компьютерный набор — *Д. Г. Чистяков*  
Оригинал-макет — *С. В. Кудрявцев*

---

Подп. к печати 27. 06. 95. Формат 60x84/16. Печать офсетная. Бумага писчая.  
Уч.-изд. л. 3,0. Усл. печ. л. 2,9. Заказ № 58. Тираж 500 экз.

---

160600, Вологда, С. Орлова, 6. ВГПУ, издательство «Русь»  
Отпечатано в литографии Северного лесостроительного предприятия  
160014, Вологда, ул. Некрасова, 51.

900 p.