


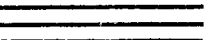
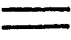
637

Ш-35

Р2321

Общество Сельскаго Хозяйства.

А. Швецовъ.

ОСНОВЫ 
артельнаго 
маслодѣлія. 

*(Бесѣды съ начина-
ющими коопе-
раторами).*

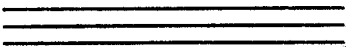
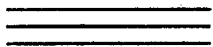
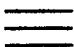
Издание 2-е съ 7 рис. въ текстѣ исправленное и дополненное главою „Что нужно знать для организаціи артели“.

ВОЛОГДА.

Типографія А. В. Иванова.

1916.

А. Швецовъ.

О С Н О В Ы 
артельнаго 
маслодѣлія. 

*(Безъды съ начина-
ющими коопе-
ративами).*

Издание 2-е съ 7 рис. въ текстѣ исправленное и дополненное главою „Что нужно знать для организаціи артели“.

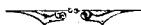
ВОЛОГДА.

Типографія А. В. Иванова.

1916.

ОГЛАВЛЕНИЕ.

	Стр.
1. Понятіе объ артели	1
2. Для чего организуются артели .	4
3. Что нужно знать для органи- заціи артели	10
4. Обь отношеніи членовъ къ артели	17
5. Управление дѣлами артели . .	21
6. Въ артельномъ заводѣ	25
7. Артельная торговля	32
8. Союзы артелей и ихъ значеніе	41
9. Значеніе просвѣтительной дѣ- тельности артелей	49
10. Памятка членамъ артели . . .	54



Понятіе объ артели.

Что такое артель и артельное дѣло уже давно известно нашему сельскому населенію. Еще въ давнія времена наши предки, населяя новыя мѣста и добывая себѣ пропитаніе, старались селиться семьями и артелью выходить на добычу, такъ какъ имъ уже было известно, что жить въ одиночку и опаснѣе, и труднѣе.

Съ теченіемъ времени трудовая жизнь научила крестьянство объединяться въ артели тамъ, гдѣ работа въ одиночку не поделу. Объединеніе въ артели особо знакомо сельскому населенію, живущему промыслами. Шли ли промышленники въ лѣса, отправлялись ли они на добычу къ рѣкамъ и озерамъ—чаще дѣлали это не въ одиночку, а артелью. Жизнь на промыслахъ учила, что „мѣстная канна—погуще“ и что заработки артели даются легче.

Отъ того то по селамъ и деревнямъ ходить на заработки артелью считается болѣе прибыльнымъ, отъ того то мы наталкиваемся въ разнообразныхъ промыслахъ и на самыя разнообразныя артели. Артели лѣсорубовъ, звѣролововъ, рыболововъ, землеконовъ, плотшкоровъ, каменщиковъ и т. п.

Съ недавнихъ поръ артельное дѣло проникло въ жизнь еще глубже, и во многихъ мѣстахъ крестьянство стало объединяться въ артели не для того, чтобы идти на заработки, а чтобы у себя

дома сообща вести какуюнибудь хозяйственную отрасль. Таково, напримеръ, объединеніе крестьянъ — скотоводовъ въ артели для переработки молока и сбыта молочныхъ продуктовъ, таковы артели огородниковъ, смолокурровъ и др.

Эти артели строятся уже нѣсколько по иному, чѣмъ артели для промысловъ. Общей остается только одна мысль, что сообща легче вести дѣло и что, гдѣ не беретъ сила одного, тамъ принимается сила артели. Новыя артели преслѣдуютъ, главнымъ образомъ, то, чтобы избѣгнуть въ переработкѣ и сбытѣ продуктовъ хозяйства убыточнаго для крестьянина посредничества торговцевъ. Здѣсь уже мы видимъ не временное для выгоды промысла объединеніе силы крестьянской, а постоянное артельное дѣло, которое съ каждымъ годомъ можетъ расти и развиваться, можетъ крѣпнуть и постоянно вліять на благополучіе сельскаго жителя.

Поэтому, новый видъ артелей для крестьянства имѣетъ большое значеніе и на него сельскому населенію необходимо обратить вниманіе, а главное необходимо уяснить себѣ какъ такія артели живутъ и въ какихъ условіяхъ онѣ дѣйствительно могутъ облегчить жизнь трудового населенія.

Мы имѣемъ въ виду остановиться на артельномъ дѣлѣ въ переработкѣ молока и постараемся отмѣтить тѣ основы, на которыхъ можетъ прочно держаться маслодѣльная артель и разумность которыхъ уже подтверждена опытомъ существующихъ артелей.

Но прежде всего скажемъ нѣсколько словъ вообще о значеніи маслодѣльныхъ артелей для

крестьянского хозяйства и о томъ, что вправѣ ожидать отъ артели крестьянннхъ.

Для чего организуются артели.

Каждому человѣку, которому приходилось сталкиваться съ трудовой жизнью деревни, всегда было ясно, что нужда въ крестьянской средѣ создается не только потому, что плохо родить полоса. Наоборотъ, при хорошихъ урожаяхъ, при постоянномъ упорномъ трудѣ, крестьянскій кошелекъ ни какъ не можетъ наполниться въ должныхъ размѣрахъ. И всежъ извѣстно и должно быть понятно, что большую силу въ деревнѣ имѣетъ торговецъ и посредникъ, такъ какъ онъ около крестьянскаго кошелька поставилъ свой кошель, въ который легко загоняетъ трудовой доходъ крестьянина. Пѣтъ такого дѣла крестьянскаго, которое миновало бы рукъ барышника и гдѣ бы, по просту говоря, не прилипло бы къ рукамъ торговца.

Въ мѣстностяхъ, гдѣ развито скотоводство и молочное хозяйство, торговецъ проявилъ себя въ посредничествѣ по переработкѣ молока и въ снабженіи сдатчиковъ молока необходимыми въ хозяйствѣ товарами.

Торговцы-маслодѣлы такъ постановили переработку молока на масло, что доходы отъ скотоводства въ крестьянскомъ хозяйствѣ были весьма ничтожны, за то сами торговцы пребывали въ полномъ благополучіи и получали крупныя выгоды отъ маслодѣлія.

Рис. 1. Маслодѣльный заводъ Кресто-Воздвиженской артели
Вологодскаго у.



Исторія маслодѣльной промышленности, напримеръ, въ Вологодской губ. подтверждаетъ намъ уже давно извѣстную способность торговца-предпринимателя понижать доходы крестьянина. До открытія здѣсь маслодѣльных артелей торговли-маслодѣлы платили за молоко крестьянину отъ 35 коп. до 45 коп. за пудъ. При этомъ, расчетъ за молоко производился не наличными деньгами, а товарами изъ лавки. А какія высокія цѣны умудрялись торговцы брать въ такихъ случаяхъ за товаръ! Они упорно увѣряли, что, давая товаръ подѣ доставленное на заводъ молоко, этимъ одоужаютъ крестьянина. А крестьянинъ со своей стороны ни какъ еще не могъ уяснить: во что крестьянскому хозяйству обходится одоуженіе торговца, и часто считалъ маслодѣла благодѣтелемъ за отнукъ товаръ подѣ молоко.

Отъ того, что торговецъ благодѣтельствовалъ своихъ поставщиковъ и дѣлалъ имъ разныя пооблажки, крестьяне жили не исправнѣе, а, наоборотъ, съ трудомъ и кое какъ сводили концы съ концами, и доходное въ иныхъ условіяхъ молочное скотоводство не улучшало положенія деревни.

Наживали торговцы на товарѣ столько, сколько позволяла имъ совѣсть. У одного крупнаго по Вологодской губ. заводчика было даже правило не говорить покупателю цѣнъ на приобретаемые товары, а объявлять съ улыбкой: „А вотъ карандашъ скажетъ“. Попросту это значило, что за товаръ онъ получитъ столько, сколько его карандашъ записалъ въ молочную книжку крестьянина.

А такъ какъ рука торговца ни когда не оши-

бастся и не пропустить случая преумножить свои капиталы, то сдатчику молока оставалось только запустить руку в собственный загривокъ да думать крѣпкую думу о своемъ горе-горькомъ житьѣ.

Дешовая плата за молоко со стороны заводчика, да дорогіе товары—вотъ что побудило крестьянъ въ Вологодской губерніи взяться за свое дѣло и объединиться для переработки молока въ артели.

Для каждаго крестьянина, живущаго съ разсчетомъ, небезизвѣстно, что его хозяйство тѣмъ больше будетъ давать прибыли, чѣмъ выгоднѣе онъ будетъ продавать получаемые въ хозяйствѣ продукты. Въ хозяйствахъ съ молочнымъ скотоводствомъ артельное дѣло какъ разъ однимъ изъ видимыхъ результатовъ даетъ увеличеніе доходовъ, т. е. артельщикъ выручаетъ за свое молоко его дѣйствительную стоимость, исключая расходы по производству и вовсе не отдаетъ тѣхъ прибылей, которыми неизмѣнно пользуются частные маслодѣлы за веденіе дѣла.

Особо замѣтно это сказывается при повышеніяхъ цѣнъ на масло. Несмотря на крупную выручку, частный маслодѣль понятно платитъ только обусловленную цѣну, тогда какъ артель при высокихъ цѣнахъ на масло—соотвѣтствующимъ образомъ повышаетъ и оплату молока. Въ концѣ 1915 г. и въ началѣ 1916 г. въ вологодскихъ артеляхъ перѣдко валовая выручка на молоко достигала 2 руб. на нудъ, а маслодѣлы—выплачивали за молоко не выше 70—80 коп. нудъ.

Прибыль на переработкѣ молока да надбавки на товары у частнаго торговца—въ артельномъ дѣлѣ

чистый остатокъ. А при всемъ этомъ и хозяйство крестьянина съ увеличеніемъ доходовъ становится денежище, и избытокъ полученной платы за молоко разрѣшаетъ покрыть другія нужды.

Но, независимо отъ побѣды надъ частнымъ производствомъ, въ артельномъ дѣлѣ очевидно его значеніе и вообще для повышенія доходности молочнаго скотоводства.

Опытъ существующихъ артелей уже показали, что ихъ развитіе проходитъ примѣрно въ слѣдующемъ порядкѣ: въ началѣ артель борется съ частнымъ заводчикомъ и даетъ прибыль въ сравненіи съ тѣмъ, что давалъ частный заводчикъ. Потомъ артельщики, что называется, постепенно начинаютъ вытѣснять въ дѣло и подмѣчать: коли получше на артельный заводъ молоко понесешь, масла выйдеть больше; мастера въ артель хорошаго наймень — тоже для дѣла большая выгода. За хорошее масло артель получить дороже, а слѣдовательно, и выручка у ней будетъ выше. Да и много кой чему полезному можетъ научить артельное дѣло разумнаго хозяина: пойметъ онъ какъ важно получше за скотомъ ухаживать, чтобы онъ давалъ и больше и лучше молоко, какую корову доходнѣе держать въ хозяйствѣ и какую итѣ... Словомъ съ артелью, можетъ измѣниться весь строй хозяйства и измѣниться къ лучшему, такъ какъ хозяиномъ будетъ руководить разумное стремленіе сдѣлать хозяйство болѣе доходнымъ. А доходность своего хозяйства онъ будетъ уже провѣрять не по чужому карману, а по своему артельному дѣлу.

Много значитъ въ жизни деревни это свое дѣло

и не даромъ староста одной Вологодской артели писалъ когда то въ журналъ „Сѣверный Хозяинъ“: „Теперь у насъ заводъ свой, лавка своя, приказчикъ свой и я не чужой“.

Эти собственныя зданія теперь придаютъ другую окраску деревнѣ. Правда, не хоромы богатые да вычурные понастроены: зданіе для завода, да для лавки (см. рис.). Но за то жизнь кипучая бьется около новаго дѣла деревни и скромный артельный заводъ выпускаетъ за годъ на десятки тысячъ рублей масла, а лавка снабжаетъ товарами всю округу.

Много значитъ артельное дѣло и не только для кармана крестьянскаго, но, мы бы сказали, и для разума мужицкаго. Последнее въ жизни нашей деревни пожалуй важнѣе перваго, такъ какъ лишнія знанія крестьянину не только нужны, но и прямо необходимы. Въдѣ въ темнотѣ да въ невѣжествѣ только и можно знать какъ бы перейти съ печи на полати, какъ бы кусокъ хлѣба достать, а о томъ, чтобы на мѣръ Божіи посмотреть, да прожить вѣкъ не червемъ, а человекомъ — нѣтъ и мысли.

Какъ разумно можно бороться съ нуждой, какъ использовать накопленныя вѣками знанія—все это не мѣшаетъ знать труженнику земли.

А артельное дѣло прежде и раньше всего начинается пріучать участвующаго въ немъ мыслить о своей пользѣ, о пользѣ своего хозяйства и хозяйства сосѣда, такъ какъ въ артельномъ дѣлѣ каждый увидитъ прямое указаніе на необходимость крѣпко держаться другъ за друга и помогать другъ другу.

Рис. 2. Артельная лавка Кресто-Воздвиженской артели.



Кого заинтересуетъ артельное дѣло, тотъ попытается и за другими знаніями и, глядишь, на мѣстѣ старой забитой деревни начинается пробуждаться новая, въ которой, грубо выражаясь, кнелой то шерсти уже поменьше. И человекъ становится полезнымъ не только для своего хозяйства, но и разумнымъ членомъ общественнаго дѣла.

Существующія артели уже подтвердили это отъмѣченное нами воспитательное значеніе. Тамъ, гдѣ артель стоитъ не годъ и не два, а больше, уже не одинъ и не два крестьянина выдвигаются и умомъ, и знаніями. И если просвѣтленіе деревни идетъ не особенно быстро, то въ этомъ еще нѣтъ большой бѣды. Здѣсь деревня медленно, но вѣрно подвигается впередъ.

Таково значеніе артельнаго дѣла для крестьянина.

Что нужно знать для организаціи маслодѣльной артели.

Считаясь съ наличиемъ усиленнаго стремленія крестьянства къ созданію артелей—цельзя не почитатьея и съ тѣмъ, что въ большинствѣ случаевъ крестьяне-скотоводы, создающіе артель, очень мало знаютъ о ней. Объ артеляхъ слышали, видали артельные заводы, знаютъ, что тамъ за молоко разсчитываютъ выше, чѣмъ частные заводы. Но о томъ, какъ организовать артель, что для этого нужно знать, куда и съ чѣмъ обратиться—новые артельщики находятся въ полномъ невѣдѣніи.

Прежде и главнѣе всего нужно знать, что артельное дѣло только тогда и даетъ выгоды, когда оно организовано умѣло и правильно. Безъ этого можно не помочь, а повредить и себѣ и другимъ.

Начнемъ съ самаго простѣйшаго—что нужно для организаціи артели. У насъ при учрежденіи артелей часто бываетъ, что за дѣло берутся—одинъ двое. Остальные стоятъ въ сторонѣ и приходятъ, что называется, къ готовому пирогу. Отъ того то этотъ пирогъ часто многимъ послѣ не нравится, отъ того-то на первыхъ-же порахъ появляются недовольства и нареканія. Артельное дѣло требуетъ, чтобы за него брались дружно, сообща. И ужъ если міромъ пошли на дѣло, такъ чтобы каждый и держался за него всей рукой.

Съ этого и нужно начинать. Нужно, чтобы создалась дѣйствительно дружная семья, члены которой рѣшили бы крѣпко держаться другъ за друга.

Когда есть на лицо такая снайка, нужно подходить къ дѣлу и начать съ того, чтобы ознакомиться—въ чемъ заключается артельное дѣло. Хорошо для этого купить книжку объ артеляхъ и сообща посидѣть надъ ней вечера два-три, а еще лучше пригласить знающаго человѣка, который бы растолковалъ все подробно объ артеляхъ. И книжки, и знающихъ людей при желаніи легко можно найти: то и другое имѣется, скажемъ, въ Вологодскомъ Обществѣ Сельскаго Хозяйства дадутъ нужный совѣтъ и въ земствахъ агрономы, инструктора.

Артели устраиваются по особому договору или уставу, гдѣ изложены правила, которыхъ должна

придерживаться вся артель въ цѣломъ и каждый артельщикъ въ отдѣльности. Артель уставная больше имѣеть правъ, больше въ ней накладывается и отвѣтственности на участниковъ дѣла. Уставныя артели рекомендуются, какъ имѣющія преимущества передъ договорными.

Уставъ, по которому создаются артели, можно получить и въ Вологодскомъ Обществѣ Сельскаго Хозяйства, и въ земствахъ. Уставъ—книжка, гдѣ по порядку изложены артельные правила и лишь оставлено мѣсто для того, чтобы вписать наименование новой артели, ея мѣстонахожденіе, размѣръ вносимыхъ артельщиками насѣвъ и т. п.

Съ этимъ уставомъ нужно ознакомить всѣхъ, желающихъ начинать артельное дѣло. После ознакомленія, въ концѣ устава желающіе войти въ артель и согласные исполнять сказанныя въ уставѣ правила, подписываютъ его грамотные собственноручно, а неграмотные на обычныхъ основаніяхъ просятъ кого-либо росписаться за себя. При этомъ подписываются два такихъ устава и на обоихъ подписи свидѣтельствуются волостнымъ правленіемъ.

Одинъ изъ подписанныхъ уставовъ подается на утвержденіе, а другой остается на рукахъ у организующихъ артель. Уставъ на утвержденіе идетъ въ Министерство Земледѣлія. При уставѣ прилагается прошеніе учредителей въ министерство по отдѣлу сельской экономіи и сельско-хозяйственной статистики.

Примѣрный текстъ этого прошенія таковъ:

Въ Министерство Земледѣлія—Отдѣлъ сельской экономіи и сельско-хозяйственной статистики.

Учредителей такой то артели, съ артельной при ней лавкой крестьянъ такой-то губерніи, уѣзда, волости (подробный адресъ).

П Р О Ш Е Н І Е.

Имѣя въ виду объединенными силами вести переработку и сбытъ молока и молочныхъ продуктовъ, получаемыхъ въ нашихъ хозяйствахъ, а также сообща закупать необходимые намъ предметы обихода, мы, нижеподписавшіеся, ходатайствуемъ объ утвержденіи представляемаго при семъ устава организуемой нами артели (такой-то) съ артелною при ней лавкою.

Подписи

Подписи подъ прошеніемъ могутъ быть и не засвидѣтельствованы. Гербовымъ сборомъ прошеніе и уставъ не оплачиваются.

Прошеніе вмѣстѣ съ уставомъ передается черезъ губернскія земскія управы, а въ сѣверномъ краѣ и черезъ Вологодское Общество Сельскаго Хозяйства. Последнія организациі отъ себя подтверждаютъ необходимость учрежденія артели въ данной мѣстности.

Артели организуются или только для переработки молока или же при артели учреждается и потребительская торговля.

Пужды въ организациі артельной лавки можетъ не быть тогда, когда въ данномъ районѣ существуетъ или создается отдѣльное потребительное общество. Во всѣхъ другихъ случаяхъ артельная торговля необходима, такъ какъ при ней прочіе встанетъ на ноги молочное производство, да и ар-

тельщины избавятся отъ необходимости переплачивать на товарахъ въ частной лавкѣ.

Какъ для организаціи артели, такъ и артельной лавки, конечно, прежде всего нужно примѣряться -- хватить-ли дѣла для той и другой. Для нѣсколькихъ десятковъ коровъ, если не предвидится въ дальнѣйшемъ увеличеніе ихъ числа, строить артель нельзя; также нельзя и создавать лавку, если въ ней не будетъ достаточно потребителей.

Все это нужно взвѣсить до подписи устава съ тѣмъ, чтобы, разъ подписавъ уставъ, не пришлось отъ него отказаться.

Поданный на утвержденіе уставъ черезъ мѣсяць-два даетъ уже, что называется и имя, и положеніе артели. Съ момента утвержденія устава артель уже является организаціей со всеми правами и обязанностями, присвоенными ею по закону и уставу.

До времени утвержденія устава дѣла для организующихъ артель достаточно. Нужно все предусмотрѣть. Нужно выбрать мѣсто, гдѣ построить артельный заводъ, приступить къ его постройкѣ или занять какое-либо временное помещеніе, оборудовать заводъ и лавку всеми необходимымъ, подыскать служащихъ.

Въ этой части работу лучше всего начать съ выборовъ изъ своей среды лица, которому-бы могло быть поручено веденіе всего дѣла и который смогъ бы взять на себя обязанности артельного старосты. На должность старосты годится не всякій: здѣсь нуженъ человекъ преданный и знающій

артельное дѣло, безусловно честный. Ни въ какомъ случаѣ на эту должность нельзя избирать лицъ за такія, напримѣръ, качества какъ—то, что человекъ богатъ и можетъ ссудить артель средствами, самъ быть хозяиномъ маслодѣломъ или торговцемъ и т. п. Нельзя забывать, что артельный староста—голова дѣла. Худа будетъ голова—худо и дѣло.

То же самое можно сказать и вообще про приглашеніе въ артельное дѣло служащихъ. Артели нужны люди честные и опытные. Хорошій мастеръ—хорошо будетъ и масло. Хорошій приказчикъ—вѣрнѣе будетъ дѣло въ лавкѣ.

На служащихъ артели средствъ жалѣть особенно не приходится, такъ какъ, если заводится дѣло, то надо, чтобы и было кому его дѣлать.

Кромѣ служащихъ въ заботы должно войти и оборудованіе завода и лавки. Отметимъ прежде всего, что какъ заводъ, такъ и лавку лучше всего помѣстить въ центрѣ мѣстности, гдѣ артель организуется. Заводъ строится и оборудуется въ зависимости отъ размѣровъ предполагаемаго къ получению молока. Подробно объ этомъ артельщики опять-таки могутъ узнать изъ книжекъ или отъ свѣдующихъ людей.

Въ Сѣверномъ краѣ все эти указанія даются Вологодскимъ Обществомъ Сельскаго Хозяйства.

Въ частности, въ Вологодской губерніи существуютъ обязательныя постановленія по устройству заводовъ, согласно которымъ зданіе маслодѣльнаго завода по площади должно быть не менѣе 8 квад. саж. внутри зданія и 4 арш. высоты въ комнатахъ. Комнатъ должно быть не менѣе двухъ—

одна для приѣмки молока, другая для выдѣлки масла. При входѣ въ приѣмную комнату должны быть устроены сѣны и крытое крыльцо. Стѣны и потолоки маслодѣльни должны быть побѣлены известью или выкрашены масляной краской. Полы должны быть плотными съ уклонами для стока воды. При этомъ подъ поломъ насынается песокъ и слой извести не менѣе 2 верш. толщиной.

Обязательными постановленіями преслѣдуется главнымъ образомъ цѣли лучшей и безвредной выработки масла и содержанія его въ чистотѣ.

На устройство подобныхъ заводовъ большинство губернскихъ земскихъ управъ изъ особыхъ меліоративныхъ средствъ выдаетъ долгосрочныя ссуды, куда въ случаѣ нужды и слѣдуетъ обращаться съ ходатайствомъ, приложивъ къ послѣднему копію отприваженнаго на утверженіе устава новой артели.

Необходимо еще отмѣтить, что для веденія артельного дѣла требуются средства. Средства артели въ первое время составляются изъ наевыхъ взносов, которые опредѣляются артельщиками. Обычай наевые колеблется отъ 2 руб. до 5 руб. на корову. Установленіе самой суммы взносов зависитъ отъ мѣстныхъ условій: велика ли будетъ артель по числу коровъ, насколько населеніе обезпечено средствами. Но всякомъ случаѣ нужно имѣть въ виду, что тѣмъ больше средствъ будетъ у учредителей, тѣмъ имъ легче будетъ начать дѣло.

Такъ какъ оборудованіе артельного завода стоитъ значительныхъ средствъ, то напримѣръ, Коммерческимъ Отдѣломъ Вологодскаго Общества Сель-

скаго Хозяйства, обслуживяющимъ все пужды артельного маслодѣлія сѣвера, допускается разсрочка платежа за инвентарь на такихъ условіяхъ: $\frac{1}{4}$ стоимости поступаетъ въ видѣ задатка, а остальные три четверти въ теченіи 4 мѣсяцевъ.

Вообще на скопленіе артельныхъ средствъ сразу же необходимо обратить серьезное вниманіе. Только при нихъ артель прочно встанетъ на ноги.

Проведя все эти подготовительныя работы, можно приступать и къ дѣлу. Въ дальнѣйшемъ по ходу дѣла и сами артельщики убѣдятся—что выгодно и что вредно для артельного дѣла.

Нужно лишь, чтобы члены не сторонились своего дѣла, обязательно участвовали бы въ общихъ собраніяхъ, приглашали на нихъ инструкторовъ и свѣдущихъ лицъ, которые помогутъ разобраться въ томъ, что не ясно и направить дѣло, если оно будетъ уклоняться отъ должнаго пути.

Объ отношеніи членовъ къ артели.

Въ разныхъ мѣстахъ и по разному живутъ и развиваютъ свою дѣятельность маслодѣльщія артели. Въ одномъ случаѣ—мы являемся свидѣтелями большихъ успѣховъ: вокругъ артели, что называется, кипитъ работа, и дружная кооперативная семья артельщиковъ умѣло хозяйничаетъ въ своемъ заводѣ и лавкѣ. Въ другомъ—мы видимъ незавидное существованіе артели: артельное хозяйство ни какъ не можетъ прочно встать на ноги, вмѣ-

сто дружной работы веныхиваютъ ссоры да недовольства и артель перебивается кое-какъ, теряя большую часть своего значенія для трудового населенія.

Зависитъ такое положеніе артельного дѣла отъ многихъ причинъ, но, главнымъ образомъ — отъ того, насколько артельщики понимаютъ свое дѣло, вѣрятъ въ него и работаютъ для него. Отъ незнанія артельного дѣла и отъ неправильнаго пониманія его происходилъ большинство недоразумѣній въ артельномъ хозяйствѣ. Отмѣтимъ хотя бы такой случай: работаютъ рядомъ двѣ артели, и, приблизительно, проявляютъ одинаковые успѣхи. Но вотъ въ одинъ мѣсяць, въ одной артели за молоко рассчитываютъ дороже противъ другой — сосѣдней на 2 на 3 коп. у пуда. Сейчасъ же среди артельщиковъ начинается броженіе и всплываютъ догадки: почему они за молоко получили дешевле, чѣмъ сосѣди. Дѣло доходитъ до серьезныхъ недоразумѣній, и практика вологодскаго артельного маслодѣлія знаетъ случаи, когда артельнымъ старостамъ члены просто бросали упрекъ въ сокрытіи артельныхъ денегъ. Между тѣмъ, разумный понимающій дѣло артельщикъ легко бы могъ найти дѣйствительную причину разницы въ цѣнѣ съ сосѣдями, иногда просто скрывающуюся въ неравномерно произведенныхъ расходахъ.

Небезинтересно привести еще одинъ примѣръ, рисующій уже иное положеніе и отношеніе артельщиковъ къ своему дѣлу. Это было въ Зимняковской артели, Вологодской губ. Часть артельщиковъ до своего дѣла была обязана договоромъ постав-

лять молоко частному заводчику; въ договоръ предусмотрительнымъ заводчикомъ была включена и неустойка за его нарушеніе. Перейдя въ артель, артельщики нарушили договоръ, и заводчикъ сталъ съ нихъ судебнымъ порядкомъ взыскивать неустойку. Пока тянулось дѣло, артель успѣла широко развить свою дѣятельность и образовать изъ среды артельщиковъ дружную семью, преданную своему дѣлу. Съ артельщиковъ, въ концѣ-концовъ, все же попросили неустойку въ значительной для деревни суммѣ—что то около 400 руб. Заводчикъ, выигравшій дѣло, уже потиралъ отъ удовольствія руки и таилъ надежды, что артель распадется, такъ какъ зналъ, что покрыть неустойку сразу небольшому числу лицъ—трудно. И артельщики въ началѣ повѣсили носы, потому что платить надо, а денегъ взять не гдѣ: ясно было положеніе—идти опять къ заводчику съ молокомъ. Но остальная часть артельщиковъ взглянула на дѣло иначе. И тѣ, которые не были обязаны неустойкой, пошли на то, чтобы принять участіе въ ея уплатѣ. Причитающаяся неустойка была просто выдана изъ артельной кассы, а погашеніе ея разверстано между всѣми артельщиками. Этимъ зимняковцы сохранили свое дѣло. Помогло имъ въ этомъ понятно то, что они ясно представили всѣ гибельныя послѣдствія, если заводчику удастся подорвать артельное хозяйство и возвратитъ въ себѣ часть артельщиковъ.

Отмѣченные примѣры убѣждаютъ насъ въ важности для каждаго артельщика внимательно приглядываться къ артельному хозяйству—и быть въ

немъ разумнымъ членомъ. Ознакомиться съ артельнымъ дѣломъ и понять его не такъ-то ужъ трудно; для этого вовсе не нужно обладать большими знаніями. Важно только, чтобы артельщикъ проникся мыслью, что онъ часть того цѣлаго, что составляетъ артель и если плоха артель, то прежде всего значить плохи части, ее составляющія: въ данномъ случаѣ плохъ самъ артельщикъ.

Для каждаго члена артели въ ознакомленіи съ артельнымъ дѣломъ большой матеріалъ смогутъ дать общія собранія. Передъ общимъ собраніемъ проходитъ вся жизнь артели, и членъ, участникъ собранія, невольно приковывается къ ней своимъ вниманіемъ. Худо ли, хорошо ли живетъ артель—членъ ее будетъ знать только по слухамъ или по догадкамъ, если самъ не будетъ посѣщать общихъ собраній. На собраніяхъ же одинъ простой житейскій опытъ уже многое подскажетъ артельщику и поможетъ ему уяснить то, что для него казалось неправильнымъ или неяснымъ въ жизни артели.

Для болѣе внимательнаго и глубокаго изученія артельнаго маслодѣлія, кромѣ общихъ собраній, большое значеніе имѣютъ чтенія и бѣсѣды, устраиваемыя по деревнямъ свѣдущими людьми. Пыль болшинство земствъ и союзныя кооперативныя организаціи имѣютъ такъ называемыхъ инструкторовъ, которые бесѣдуютъ съ крестьянами и объ артельномъ дѣлѣ. Живое слово знающаго человѣка и особенно если оно будетъ еще сопровождаться соответствующими картинками изъ жизни и дѣятельности артелей, многое можетъ открыть нашему крестьянину, надъ многимъ можетъ заставить при-

задуматься. Ведутъ такія бесѣды и агрономы и тамъ, гдѣ нѣтъ инструкторовъ, устроить бесѣды все же можно.

Наконецъ, съ цѣлью ознакомленія съ артельнымъ дѣломъ, организуются курсы, объ артельномъ дѣлѣ пишутъ въ книжкахъ, въ журналахъ. Заглядывая въ книжки и журналы грамотный крестьянинъ много узнаетъ и о томъ, какъ живутъ артели въ другихъ мѣстахъ и что вредно, а что полезно для артельного хозяйства. Грамотный можетъ подѣлиться своими свѣдѣніями съ неграмотнымъ и растолковать что неясно для послѣдняго.

Изъ этого мы можемъ сдѣлать выводъ, что возможности къ ознакомленію съ артельнымъ дѣломъ есть; и на нихъ крестьянамъ артельщикамъ стоить обратить вниманіе, ибо только разумное пониманіе дѣла всеми участниками его дастъ дружную кооперативную семью и послужитъ залогомъ къ успѣху.

Управление дѣлами артели.

Въ жизни артели много значитъ постановка управленія дѣлами артели: какъ къ ней относятся рядовые артельщики и руководители кооператива. Управление дѣлами артели слагается изъ общихъ собраний, Совѣта артели, Ревизионной комиссіи и довѣреннаго — артельного старосты.

О значеніи общихъ собраний, въ смыслѣ развитія среди членовъ интереса къ артельному дѣлу, мы уже говорили выше. Здѣсь же умѣстно будетъ



подчеркнуть, что общее собраніе и есть тотъ хозяинъ артельного дѣла, въ повиновеніи у котораго находятся и Совѣтъ, и Ревизіонная коммиссія, и артельный староста. Общее собраніе это та живая сила, которая движетъ впередъ общее дѣло и придаетъ ему крѣпость и мощность.

Къ сожалѣнію, въ большинствѣ артелей значеніе общихъ собраній недостаточно оцѣнивается и они сводятся къ простымъ пререканіямъ и къ безцѣльной шумихѣ. Нерѣдко приходится наблюдать и такіе случаи, когда участники собранія даже и не стараются выскнуть въ обсуждаемый вопросъ и присутствуютъ на собраніи какъ бы по обязанности. Такіе артельщики ошибочно думаютъ, что и безъ нихъ дѣло сдѣлаютъ и рѣшатъ и вырѣшатъ всякіе вопросы. При такомъ условіи теряется главная цѣнность собранія, гдѣ каждый свободно высказываетъ мнѣніе, и дѣло рѣшается не одна голова, а все участники собранія.

Въ жизни артели чрезвычайно важно соблюсти роль общаго собранія какъ руководителя всеѣмъ артельнымъ дѣломъ. Важно, чтобы каждый артельщикъ вносилъ въ дѣло свой посильный опытъ, замѣтывалъ бы этотъ опытъ у участниковъ собранія и вмѣстѣ съ ними разрѣшалъ бы все возникающіе въ артельномъ хозяйствѣ вопросы.

Остальные органы управленія являются исполнителями рѣшеній общаго собранія и, вмѣстѣ съ тѣмъ, постоянными работниками въ артельномъ хозяйствѣ. Среди этихъ органовъ на первое мѣсто слѣдуетъ поставить Совѣтъ и старосту. Ревизіонная коммиссія является лишь наблюдателемъ надъ

дѣятельностью первыхъ и помощникѣхъ въ разрѣшеніи наиболѣе сложныхъ вопросовъ.

Выборъ членовъ Совѣта и особенно старосты—важное дѣло. Основнымъ требованіемъ къ лицамъ, замѣщающимъ эти должности, должно быть: безусловная преданность артельному дѣлу, добросовѣстность и знаніе артельного хозяйства. Понятно, что не все одинаково одѣлены умомъ и знаніями и не все то могутъ выолнить тѣ обязанности, которыя накладываются на артедьщика званіе члена Совѣта.

То же самое можно скатать и по отношенію къ артельному старостѣ. Къ нему должны быть предъявляемы строгія требованія, и на работащаго умѣлаго старосту артели не приходится жалѣть средствъ. Въ сибирскихъ артеляхъ это обстоятельство учтено въ широкихъ размѣрахъ и здѣсь старосты-довѣренныя получаютъ жалованье до 1500 руб. въ годъ. Въ противоположность этому рисуется положеніе сѣверныхъ маслодѣльныхъ артелей, гдѣ нередки случаи, когда старосту не выбираютъ, а нанимаютъ и при этомъ торгуются до поту: кто дешевле пошелъ служить, тотъ и артедьный староста. Ясно, что такое положеніе можетъ повлечь очень непріятныя послѣдствія, и дешевый староста сдѣлается дорогимъ. Въ сѣверныхъ маслодѣльныхъ артеляхъ весьма часты начеты на старостъ, и одной изъ причинъ къ тому надо считать именно неразборчивость въ выборѣ ихъ.

Хорошимъ работающимъ человѣкомъ въ артельномъ дѣлѣ надо дорожить такъ-же, какъ отецъ дорожить трудолюбивымъ сыномъ. Частыя смѣны старостъ, наблюдаемыя въ артеляхъ, даютъ основанія

полагать, что артельщики слишком легко смотрят на должность старосты и думают, что ее можно замѣнить кѣмъ угодно. И, въ дѣйствительности, бывали случаи, когда старосту смѣняли и не потому, что онъ не можетъ вести дѣла, а просто ввиду совершенно необоюванннхъ подозрѣній въ недобросовѣстности старосты.

Недовѣріе къ руководителямъ дѣла въ лучшемъ случаѣ приводитъ артель къ незавидному существованію подѣ управленіемъ лицъ мало полезныхъ для дѣла.

Всякіе промахи руководителей артели, всякія кажущіяся недоразумѣнія лучше всего рѣшаются при условіи, если члены артели на первый планъ поставятъ интересы артельного дѣла и постараются разобраться въ справедливости возводимыхъ на управленіе обвиненій. Понятно, что дѣлать все это нужно не тшкомъ, не въ пересудахъ другъ съ другомъ, а сообща на собраніяхъ.

При любви къ своему дѣлу, при полной ясности поставленныхъ передъ нимъ задачъ каждый скажетъ, что хорошіе руководители артельному дѣлу нужны и что многое въ успѣхахъ артельного дѣла зависитъ отъ нихъ.

Въ артельномъ заводѣ.

По деревнямъ и селамъ Сибири, Сѣвернаго Края, Финляндіи и др. мѣсть со времени возникновенія артелей появились новыя зданія, которыхъ раньше или совсѣмъ не было, или же они явля-

лись собственностью торговцев-маслодѣловъ. Эти зданія — маслодѣльные заводы, куда теперь, какъ по ручейкамъ въ озеро, стекаются десятки, а въ нѣкоторыхъ случаяхъ и сотни тысячъ пудовъ молока.

Гудить сепараторъ, изъ дальнихъ деревень подвозятъ молоко на лошадяхъ, изъ ближайшихъ — несутъ на рукахъ. Вокругъ завода и въ заводѣ кипитъ работа и невольно залюбуешься надъ оживленіемъ, царящимъ вокругъ артельного маслодѣлія.

То невзрачныя, низенькія, то большія, свѣтлыя и просторныя зданія заводовъ смѣняются передъ наблюдающимъ жизнь хотя бы вологодскихъ артелей. Одни артели успѣли уже построить собственные зданія для заводовъ, у многихъ уже есть и собственные артельные дома для конторы, служащихъ, артельной торговли, другія ютятся въ наемныхъ зданіяхъ и скапливаютъ силы, чтобы среди неказистыхъ домовъ и строеній деревни — поставить зданія, которыми справедливо могутъ гордиться лучшія сельскія мѣстности.

Собственный заводъ уже показатель силы артельного дѣла. Онъ служитъ лучшимъ подтвержденіемъ, что объединенные крестьяне-скотоводы имѣютъ громадныя преимущества передъ тѣми, которые до сихъ поръ отдають молоко частному заводчику. Разница здѣсь слишкомъ очевидна: артельщики строятъ заводъ для себя, а не-артельщики — для торговца-маслодѣла, который всячески старается положить въ свой карманъ побольше прибылей.

Понятно поэтому и то оживленіе, которое царитъ вокругъ артельныхъ заводовъ, понятны и слезы умиленія на глазахъ сѣдобородыхъ артельщиковъ,

пришедшихъ послушать какъ гудитъ сепараторъ въ только что открытомъ артельномъ заводѣ.

А работа въ заводѣ идетъ съ утра до поздней ночи. То молоко принимаютъ и подаютъ его на сепараторъ, то сливки сбиваютъ,—и изъ артельного завода молоко выходитъ въ видѣ масла, сыра или др. продуктовъ, за которыя артель получаетъ ежегодно десятки тысячъ рублей.

Эта выручка составляетъ собственность артели и служитъ источникомъ для оплаты молока, поступающаго изъ хозяйствъ членовъ артельщиковъ. Повятно, что чѣмъ выручка отъ продажи масла или другихъ продуктовъ больше, тѣмъ выше можетъ быть оплата молока, тѣмъ больше каждый артельщикъ можетъ получить на руки. А разъ это такъ, то передъ артельщиками, въ интересахъ своего хозяйства, естественно должна быть забота о томъ, чтобы за сбываемыя продукты артель получала ихъ дѣйствительную стоимость.

Кромѣ всякихъ иныхъ причинъ, уменьшающихъ выручку отъ продажи продуктовъ артельного производства, веѣмъ извѣстно обязательное условіе, чтобы продуктъ былъ хорошаго качества. Плохое по качеству масло, не только можетъ дать малую выручку, но и затруднить самый сбытъ, такъ какъ плохой продуктъ оттолкнетъ отъ себя покупателя.

Качество вырабатываемаго артельнымъ заводомъ масла и даже его количество во многихъ случаяхъ зависятъ отъ разумнаго отношенія артельщиковъ къ своему дѣлу. Начнемъ хотя бы съ того, что для выработки хорошаго продукта прежде всего необходимо хорошее молоко. Порча молока путемъ под-

лива воды, обраты, съёмки сливокъ, всякое загрязненіе—все это даёт малоблагопріятныя условія къ тому, чтобы артельный заводъ приготовилъ хорошій по качеству продуктъ.

Къ стыду многихъ артельщиковъ, недоброкачественное молоко часто попадаетъ въ артельные заводы и наноситъ ущербы артельному хозяйству, а, слѣдовательно, и тѣмъ артельщикамъ, которые дали недоброкачественное молоко. На мѣстахъ, въ артеляхъ, вредъ отъ недоброкачественнаго молока хорошо извѣстенъ и противъ его появленія артели принимаютъ мѣры. Въ вологодскихъ артеляхъ, напримѣръ, накладываются штрафы за загрязненіе подойниковъ, порчу молока, имена провинившихся артельщиковъ записываются на такъ называемую „черную доску,“ которая вывѣшивается на видномъ мѣстѣ и предназначается для того, чтобы устыдить человѣка. Паличіе всѣхъ этихъ мѣръ борьбы артельщиковъ съ самимъ собою только и можно объяснить нашей темнотой да нескладно устроенными головами, которыя ни какъ не могутъ уяснить: какой же смыслъ портить молоко—когда отъ этого, кромѣ вреда и ущерба для себя артельщикъ ничего не получить.

Вліяетъ на качество и количество вырабатываемаго артельнымъ заводомъ масла и то—какъ этотъ заводъ устроенъ, есть ли въ немъ всѣ необходимыя для работъ приспособленія, хороши ли въ немъ машины и, наконецъ, достаточно ли опытенъ въ дѣлѣ мастеръ-маслодѣль и служащіе.

Трудно даже учесть всѣ тѣ послѣдствія, которыя несетъ за собою въ артельномъ дѣлѣ несо-

блюденіе того или иного условія. Достаточно указать хотя бы на то, что плохой сепараторъ на артельномъ заводѣ незамѣтно для многихъ ежедневно приноситъ нѣсколько рублей убытковъ. Испортившаяся машина плохо отдѣляетъ сливки отъ молока, и, въ результатѣ, меньше получается масла. Въ нѣкоторыхъ смучаяхъ изъ за плохого сепаратора артели теряютъ три и болыше копѣекъ на каждомъ пропущенномъ черезъ сепараторъ пудѣ молока. Для завода, перерабатывающаго въ сутки не менѣе 100 п. молока, такая потеря будетъ не меньше 3 руб. въ день. Эти убытки, какъ и всѣ другіе недочеты въ переработкѣ молока, сказываются на количествѣ молока, идущаго для приготовления масла. Иногда разница въ „выходахъ“ одной артели противъ другой достигаетъ 4—5 п. молока на каждый пудъ масла, что при цѣнѣ масла даже въ 16 руб. за пудъ, уменьшаетъ выручку до 10 коп. на пудъ молока, а при повышенныхъ цѣнахъ на масло разница будетъ и еще значительнѣе.

Большимъ вопросомъ въ жизни артельныхъ заводовъ являются способы хранения молочныхъ продуктовъ и масла. Въ лѣтнее время, когда обычно много собирается на заводы молока и увеличивается выработка масла—небрежное храненіе можетъ причинить огромные убытки. Отсутствие мало-мальски приспособленнаго ледника — дѣлаетъ храненіе масла невозможнымъ и, если его не успѣютъ сдать на рынокъ въ самый короткій срокъ, оно теряетъ въ цѣнѣ по нѣсколько рублей у пуда.

Все это въ достаточной мѣрѣ подтвердилъ опытъ маслодѣлія. Вообще поставка и оборудованіе артель-

наго маслодѣльнаго завода требуетъ отъ лицъ, взявшихся за это дѣло, и соответствующихъ знаній.

Указанія по постройкѣ и оборудованію заводовъ легко можно получить во многихъ земствахъ, у инструкторовъ, агрономовъ, наконецъ, просто можно использовать опытъ сосѣднихъ артелей. Для рядового же артельщика важно знать, что все необходимое для выработки хорошаго продукта должно быть сдѣлано—артельный заводъ долженъ быть поставленъ и оборудованъ не съ единственной мыслью какъ бы сдѣлать все это возможно дешевле, а съ непремѣннымъ сознаніемъ оборудовать все такъ, чтобы артельное хозяйство процвѣтало.

Обычно на общихъ собраніяхъ артельщиковъ—когда рѣчь идетъ о какихъ либо расходахъ—артельщики относятся къ вопросу съ большой опаской и перѣдки случан, когда отказываются отъ того, что необходимо артели и что даже выгодно для нее. Чрезмѣрная экономія не меньше губельна, чѣмъ и не расчетливое веденіе дѣла, когда безъ нужды дѣлаютъ большіе затраты: въ обоихъ случаяхъ можно ожидать для хозяйства печальнаго конца. Поэтому, въ жизни артели весьма важно, чтобы ея участники вдумчиво относились къ ея дѣятельности, вникали бы въ производимые расходы также, какъ всякій разумный хозяинъ вникаетъ въ расходы по своему хозяйству.

Что это такъ необходимо и обязательно—за это говоритъ опытъ существующихъ артелей, давшихъ въ этомъ отношеніи цѣлый рядъ яркихъ примѣровъ. Сопшемся хотя бы на приглашеніе артелью мастера-маслодѣла.

Жизнь артелей часто отмѣчаетъ случаи, когда къ способностямъ мастера артельщики относятся черезчуръ небрежно и довольствуются тѣмъ, что онъ можетъ изъ молока приготовить все же масло, а не „колесную мазь.“ Небрежность сказывается въ большинствѣ случаевъ въ томъ, что артельщики стремятся нанять мастера возможно дешевле.

Выжиманіе изъ оплаты своихъ мастеровъ и служащихъ нѣкоторые артели ухищряются довести до того, что на первой взглядъ кажется, что люди здѣсь работаютъ чуть ли не задаромъ. Такъ бываетъ, напримѣръ, въ тѣхъ случаяхъ, когда артель сдаетъ всѣ работы мастеру и накладываетъ на него обязательство оплачивать за свой счетъ рабочихъ. При низкой оплатѣ и мастеръ выжимаетъ „слико возможно“ и. вслѣдствіе этого, работы часто производятся и небрежно, и не во время. А отъ всего этого прежде всего страдаетъ артельное хозяйство, какъ страдаетъ и въ тѣхъ случаяхъ, когда малоопытный мастеръ приготовляетъ плохое масло.

Вдумчивое отношеніе къ артельному хозяйству много значитъ и въ дѣлѣ сбыта масла и др. молочныхъ продуктовъ: продать масло во время и получить за него дѣйствительную цѣну понятно важно для артели. Лучшимъ средствомъ для достиженія наиболѣе выгодныхъ условій въ сбытѣ является организація союзовъ артелей и объединеніе сбыта. У насъ въ кооперативной Россіи уже работаетъ нѣсколько такихъ объединеній для сбыта масла и для обслуживанія другихъ артельныхъ нуждъ. На необходимости и важности союзныхъ объединеній артелей мы остановимся позже подроб-

но; теперь же подчеркнемъ лишь, что благодаря тому, что артели какого нибудь района объединились и самостоятельно сбываютъ масло, они сохраняютъ у себя ту прибыль, которую обязательно бы взяли съ масла маслоторговецъ.

Артельная торговля.

Большинство нынѣ работающихъ маслодѣльныхъ артелей поставили свои хозяйства такъ, чтобы артельное дѣло способствовало не только повышенію дохода отъ молочнаго скотоводства, но и давало бы возможность подешевле приобрести необходимые въ сельскомъ обиходѣ товары. Отсюда, многія артели заботятся не только о постановкѣ молочнаго производства, но и о томъ, чтобы при артели была лавка.

Необходимость и важность этой отрасли въ артельномъ дѣлѣ подчеркивается уже однимъ тѣмъ, что вырученныя за молоко деньги въ крестьянскомъ хозяйствѣ идутъ на приобретение товаровъ. При нашей деревенской бѣднотѣ, понятно, деньги не залеживаются въ мужицкихъ карманахъ, и часто бываетъ, что за молоко крестьянинъ старается получить впередъ и не деньгами, а товарами.

Во времена, когда въ Вологодской губерніи процвѣтало частное маслодѣліе и когда заводчику-торговцу была предоставлена полнѣйшая свобода надъ крестьянскими кошельками, нуждой деревни пользовались широко, и при дешевой оплатѣ за молоко къ тому же еще платили за него дорогимъ товаромъ. Дорогой товаръ уносить изъ хозяйства

всѣ заработки, и поставщикъ молока всегда былъ въ неоплатномъ долгу передъ маслодѣломъ-торговцемъ. Торговцы допускали самый широкій кредитъ, такъ какъ знали, что, чѣмъ больше крестьянинъ долженъ, тѣмъ униженнѣе будутъ его просьбы объ отпускѣ новаго товара, тѣмъ дороже можно взять за товары. Въ такихъ условіяхъ создавалась непомѣрная задолженность деревни. Худосочіе и нищета жили тамъ, гдѣ можно было бы ожидать большихъ хозяйственныхъ успѣховъ. И, несмотря на то, что почти всѣ торговцы жаловались, что много у нихъ денегъ „гуляетъ по міру“—въ долгахъ за сосѣдями—крестьянскій кошелекъ пустѣлъ, а торговцы благодушно взирали на свою толстую шишину и со смиренной робостью говорили о своихъ малыхъ доходахъ, отъ которыхъ у нихъ, иногда въ очень короткій срокъ, скоплялись солидные капиталы. Какойнибудь плюгавенькій барышникъ вдругъ выросталъ въ большого дѣльца, ведущаго чуть ли не миллионное дѣло.

И всѣ эти средства собирались изъ той неистощимой житницы, которую полупрезрительно называютъ „деревней-дурой.“ И нестолько торговцы—маслодѣлы пользовались прибылью на молоко, сколько накладывали на товары. Это сказалось потомъ, когда артели повели борьбу съ частнымъ маслодѣломъ, когда онъ, въ силу конкуренціи съ артелью, долженъ былъ надбавить цѣны на молоко. Во многихъ случаяхъ надбавки за молоко заводчики дѣлали сразу же по открытіи артельного завода и цѣны вдругъ выростали съ 40 коп. до 55 коп. за пудъ, въ нѣкоторыхъ случаяхъ и выше. Если,

артель не имѣла своей торговли, торговецъ могъ надбавлять цѣны за молоко съ твердой увѣренностью, что, даже переплативъ на молоко, онъ съ лихвой вернетъ это дорогой цѣной на товарѣ.

Наличіе артельной торговли уже цѣликомъ вырывало добычу изъ рукъ торговца-маглодѣла и если гдѣ они еще и борются въ такихъ условіяхъ съ артельнымъ дѣломъ, то, конечно, поумѣрили свои аппетиты и мощна ихъ не полизѣть, а чаще нустѣть.

Все это служитъ лучшимъ подтвержденіемъ необходимости, на ряду съ молочнымъ производствомъ, объединиться и для совместной торговли. Будетъ ли это сдѣлано въ формѣ открытія при артели лавки, или же для того артельщики создадутъ самостоятельную организацію—потребительное общество—въ обоихъ случаяхъ можно только говорить о громаднхъ выгодахъ, которыя приносятъ населенію кооперативная торговля.

А выгоды несомнѣны и очевидны. У каждаго сельскаго жителя—участника кооператива—передъ глазами проходили многочисленныя примѣры, когда торговцы—при наличіи артельной лавки или лавки общества потребителей—отказывались отъ мысли брать, допустимъ, за сахаръ 22 к. за фунтъ, такъ какъ кооперативная лавочка продавала его по 17 к. И такъ на цѣломъ рядѣ товаровъ и въ продолженіи многихъ лѣтъ торговцы брали въ свою пользу произвольную прибыль и истощали скудные запасы средствъ деревни. При всемъ этомъ, торговцы продавали часто недоброкачественный товаръ съ твердой увѣренностью, что занутившійся въ долгахъ

крестьянши — волей неволей возьметъ то, что ему даютъ.

Кооперативныя лавочки и, въ частности, артельныя — приносятъ населенію не одно только пониженіе цѣнъ на товары: онѣ съ большимъ вниманіемъ слѣдятъ за качествомъ продукта, такъ какъ въ кооперативной торговлѣ уже нѣтъ мѣста пословицѣ „не обманешь — не продашь.“

Но для того, чтобы артельная торговля дѣйствительно приносила выгоды трудовому населенію и успѣшно бы боролась съ частными торговцами, понятно, необходимо поставить ее и въ должныя условія, и съ должнымъ умѣніемъ. Для успѣховъ артельной лавки чрезвычайно важно, чтобы артельщики покрѣпче держались за ея скобу и забыли бы дорогу къ торговцу.

Пока что, это — одно изъ большихъ мѣствъ артельной торговли. Многие, участвуя въ артели, не сознаютъ какой громадный вредъ наносятъ они своему дѣлу, когда покупаютъ товары въ частной лавкѣ, минуя свою.

Нашей темнотой торговцы все еще продолжаютъ пользоваться и не прочь смутить артельщика дешовыми цѣнами на какой нибудь товаръ. Правда, эти дешовыя цѣны торговецъ наверстаетъ на другихъ товарахъ, менѣе бросающихся въ глаза, но это не всякая еще голова можетъ осмыслить. Вологодскія артельныя лавки знаютъ безчисленные случаи, когда, въ борьбѣ съ артелями, торговцы примѣняли свой излюбленный способъ. Въ лавкѣ у торговца вдругъ, скажемъ, дешевѣетъ мука конфектъ на двадцать у мѣшка противъ цѣнъ артельной лавки. Проще го-

воря, торговецъ начинаетъ продавать муку съ убыткомъ, зная, что артельная лавка не можетъ сдѣлать тоже самое безъ ущерба для дѣла. У торговца есть возможность надбавить на другіе болѣе „темные“ товары, тогда какъ артельная торговля не можетъ и не должна пускаться въ свои операціи что либо подобное. Слухи о томъ, что у торговца дешева мука, быстро расходятся по округѣ, и артельщики, забывъ свою торговлю, тянутся къ частной. И часто расчеты торговца оправдываются, такъ какъ, купивъ въ лавкѣ у торговца муки; крестьянинъ купить и другіе необходимые по дому товары. Вотъ на этихъ то другихъ покупкахъ и изощряется торгашеская ловкость: торговецъ уступить на мѣшкѣ муки 20 к. и наживаетъ 50 к. лишнихъ на какомъ нибудь кускѣ ситца.

Въ результатѣ, въ проигрышѣ оказывается не кто иной какъ покупатель, къ тому же отдавшій прибыль не въ свою лавочку, а торговцу.

Между тѣмъ, такіе примѣры повторяются сплошь и рядомъ и часто губятъ, къ великому торжеству торговца, молодую кооперативную торговлю. Избѣжать этого артельщикъ можетъ только твердо памятуя, что товары слѣдуетъ покупать въ своей лавочкѣ и ни въ какомъ случаѣ не поддерживать торговца. Торговецъ, не сегодня—завтра, найдетъ возможность вернуть свое, а если погибнетъ артельное дѣло, то онъ непреминетъ съ прежнимъ рвѣніемъ запустить свои руки въ крестьянскіе доходы.

Хотѣлось бы, чтобы такое сознание жило всегда среди объединившихся для кооперативной торговли,

ибо оно может послужить лучшим залогом къ усиѣху артельной торговли.

Важнымъ условіемъ въ дѣятельности артельныхъ лавокъ является и то, какъ поставлено въ нихъ дѣло. Постановка деревенской торговли на первый взглядъ кажется очень несложной. Но, въ дѣйствительности, это дѣлается не такъ то ужь просто. Передъ артелью, организующей лавку, встаетъ много заботъ: гдѣ достать оборотныя средства на заготовку товаровъ, какіе и гдѣ закупать товары? На все это приходится обратить серьезное вниманіе и приложить все усилія къ тому, чтобы артельная торговля имѣла и достаточно оборотныхъ средствъ, и пользовалась бы возможно большими выгодами при закупкѣ товаровъ.

Скопленіе оборотныхъ средствъ для торговли зависитъ отъ самихъ артельщиковъ. Постепенно отчисляя, они могутъ сдѣлать не въ примѣръ больше того, какъ кажется это въ дѣйствительности. Если въ былыя времена они охотно отдавали свои доходы въ чужой карманъ, то удержать часть ихъ для своего дѣла можно и не такъ трудно. При этомъ, конечно, должно быть ясное сознаніе всего значенія оборотныхъ средствъ для кооперативной лавочки. При достаточныхъ собственныхъ средствахъ артельная лавка купитъ товаръ и во время, и дешевле. Безъ денегъ она вынуждена кредитоваться гдѣ либудь у кушца, который, по части наживы, не уступитъ деревенскому торговцу.

Скопленію оборотныхъ средствъ много способствуетъ оставленіе въ дѣлѣ полученныхъ прибыли, что и практикуется, на примѣръ, въ большинствѣ

артелей Вологодской губ. Полученная прибыль не выдается на руки, а лишь расписывается по личным счетам артельщиков. В некоторых случаях такое назначение дается прибылям до скопления, скажем, 5—10 тысяч оборотного капитала; в некоторых удержания прибылей не ограничены никаким сроком. Больше того, есть артели, как Христорождественская, Троице-Малышевская, которые все полученные прибыли за 1914 г. отчислили в неделимый капитал.

На образование неделимых капиталов артелям следует обратить серьезное внимание и отчислять в них от $\frac{1}{3}$ до $\frac{1}{2}$ прибылей. Такое распределение даст возможность—с одной стороны—скопить оборотные средства, а с другой, сохранить и заинтересованность артельщика в делах лавки, так как остатки прибылей могут пойти на премии по забору товара и т. п.

Важно еще и то обстоятельство, чтобы имевшийся у артельной лавки капитал с возможно большей пользой для дела быть вложен в него. В сохранении капитала и возможно выгодном его применении много значит—допускается ли различа товаров из лавки в долг. Привычка брать товары в кредит, перешедшая в большинстве случаев, из частной торговли—большой враг кооперативной торговли. Без преувеличения можно сказать, что из 10, прекративших деятельность кооперативных лавочек, девять гибнет от того, что товары из лавки продавались в кредит.

Долженный кредит губительно действует

уже по одному тому, что отнимасть нужныя для дѣла оборотныя средства. При этомъ—всѣмъ извѣстно, какъ легко раздать въ долгъ цѣлыя горы товаровъ и какъ трудно бываетъ получить потомъ за нихъ деньги. Многія артели это успѣли испытать, а многія быть можетъ и въ настоящее время скривячь отъ долговъ. Изъ-за образовавшихся долговъ чаще всего возникаютъ и неудовольствія: тотъ, кто много задолжалъ, старается уклониться отъ уплаты, а у кого долговъ мало—тотъ и совсѣмъ не торопится съ уплатой. Тѣмъ временемъ черезъ долги исчезаютъ оборотныя средства артели: дѣло она ведетъ на чужія деньги, и часто совершенно запутывается въ долгахъ.

Но, несмотря на всю тяжесть для кооперативной торговли кредита—онъ настолько сильно укоренился, что рѣдки кооперативы, гдѣ его не допускаютъ и, значить, рѣдко гдѣ пользуются всѣми тѣми выгодами, которыя можетъ дать правильно поставленная кооперативная торговля.

Но Вологодской губ., на примѣръ, мы можемъ указать только единичные случаи полного изгнанія кредита. Товары не отпускаютъ въ долгъ: въ Архангельскомъ, Рѣзанковскомъ, Шерскомъ, Бѣлиевскомъ обществахъ потребителей и обществъ потребителей „Вологжанинъ.“

Но и эти примѣры должны послужить для того, чтобы изгнать кредитъ изъ кооперативной торговли. Въ артельныхъ лавкахъ сдѣлать это, пожалуй, легче, чѣмъ въ отдельныхъ обществахъ потребителей. Здѣсь можетъ быть, какъ это и есть во многихъ артеляхъ, сдѣлано ограниченіе кредита—

въ строгомъ соотвѣтствіи съ платой, причитающейся заборщику за доставленное на заводъ молоко въ теченіи мѣсяца. Сокращеніе кредита въ дальнѣйшемъ можетъ дать возможность и полного его изгнанія.

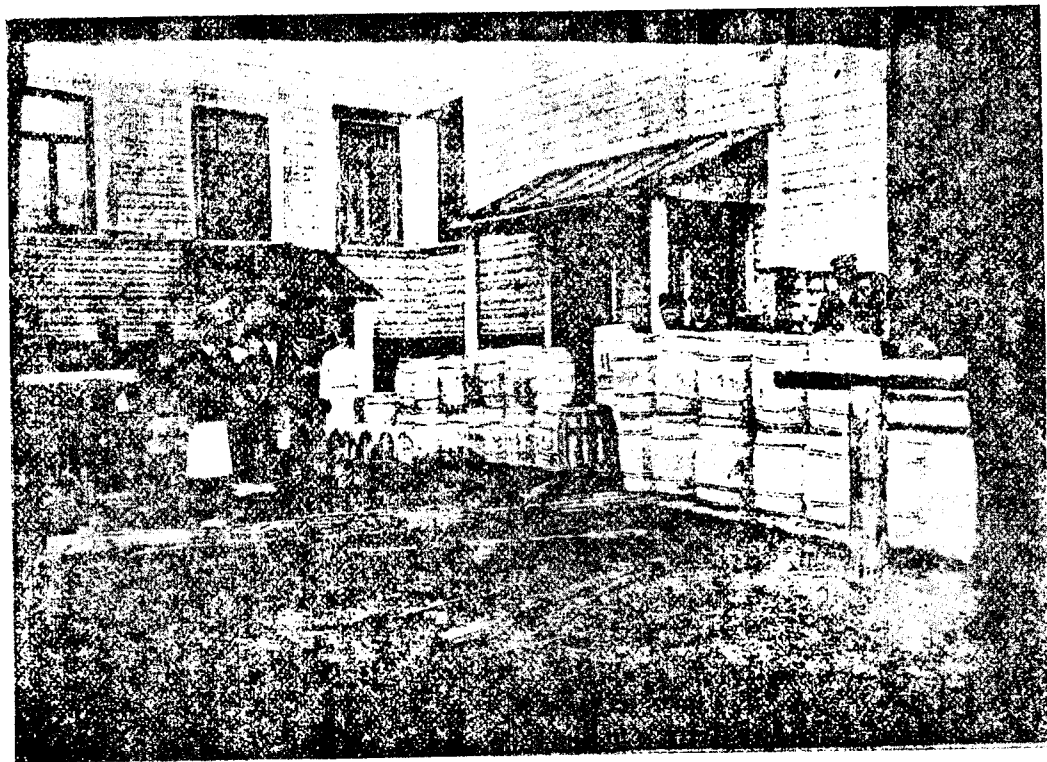
Во всякомъ случаѣ, къ кредиту для членовъ артели приходится относиться съ чрезвычайной осторожностью и ни въ коемъ случаѣ не давать ему истощать оборотныя средства.

Въ постановкѣ же самаго торговаго дѣла большое значеніе имѣетъ приглашеніе на службу опытнаго и добросовѣстнаго приказчика. Та исключительная экономія на оплатѣ служащихъ, о которой мы уже говорили неоднократно, такъ же парубна и въ приглашеніи приказчика. Кто не знаетъ—какіе ущербы понесли хотя бы вологодскія артели, гдѣ сплошь и рядомъ случается, что дешовый, но недобросовѣстный приказчикъ опустошаетъ недочетами артельную кассу. Мы не говоримъ уже о тѣхъ случаяхъ, когда не знающій торговаго дѣла приказчикъ не можетъ посоветовать—гдѣ выгоднѣе можно купить товары и какъ ихъ выбрать.

Вообще за приказчикомъ въ кооперативной лавочкѣ надо признать большое значеніе, такъ какъ, при постоянномъ общеніи его съ покупателями, онъ является лучшимъ проповѣдникомъ необходимости и значенія кооперативной торговли.

Въ вопросѣ о заготовкѣ товаровъ хочется отмѣтить всю важность и выгодность объединенія закупочныхъ силъ отдѣльныхъ кооперативовъ. Подробно объ этомъ мы будемъ говорить при оцѣнкѣ той роли, какую играютъ въ жизни артелей ихъ союзы.

РИС 4. СОЮЗНЫЙ СКЛАДЬ МАСЛА ВЪ ДОЛОГДЬ.



Союзы артелей и ихъ значеніе.

Для того, чтобы успѣшно развивалось крестьянское артельное маслодѣліе и служило опорой хозяйственной жизни нашей деревни,—недостаточно только понастроить артельныхъ заводовъ да лавокъ.

Приступая къ самостоятельной переработкѣ молока и закупкѣ необходимыхъ въ сельскомъ обиходѣ предметовъ, трудовое населеніе тѣмъ самымъ выходитъ на широкую дорогу торгово-промышленной жизни, гдѣ патакцвается на сильное противодѣйствіе обладателей частнаго капитала, обогащающихся за счетъ производителя и потребителя.

Сбытъ продуктовъ артельнаго производства, закупка товаровъ—выгодны лишь тогда, когда отъ участія въ нихъ устранены посредники-торговцы. Что это такъ—подтверждается житейскимъ опытомъ каждаго изъ насъ. И сами артельщики, создавая артельное дѣло, тѣмъ самымъ стремятся сбросить съ себя тяжелый гнетъ сельскихъ маслодѣловъ-торговцевъ, которые обогащаются отъ доходовъ деревни. Но если мы прослѣдимъ и далѣе торгово-промышленную жизнь, то ясно увидимъ, что за сельскимъ торговцемъ стоитъ цѣлый рядъ болѣе крупныхъ посредниковъ, которые наживаютъ не рублями, а тысячами. Хотя бы то же масло—прежде чѣмъ оно дойдетъ до потребителя изъ артели, ему приходится побывать въ нѣсколькихъ рукахъ и если веюду къ этимъ рукамъ, какъ говорится, будетъ „прилипать“, то понятны тѣ ущербы, какіе понесетъ и артельное дѣло, и потребитель.

Существующій товарообмѣнъ и то, какъ по-

степенно растетъ цѣна на товары въ рукахъ посредниковъ, наглядно можно представить по слѣдующему рис., изображающему ходъ масла отъ хозяйства до потребителя въ обычныхъ условіяхъ маслянаго рынка.

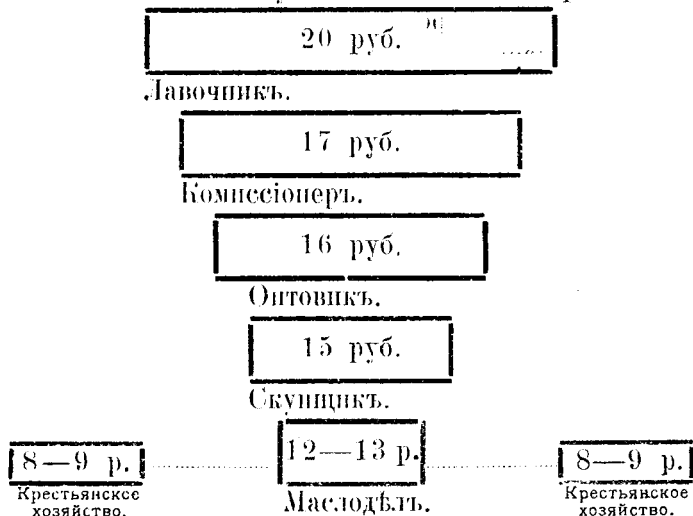


Рис. 5. Получаютъ за пудъ масла.

Молоко, поступившее на маслодѣльный заводъ, оплачивается, скажемъ, 40 коп. за пудъ или за пудъ масла цѣна равняется 8—9 руб. Скупщикъ дастъ за масло до 12—13 руб.; онтовикъ скупщику заплатитъ 15 руб.; коммиссіонеръ отъ онтовика беретъ масло по 16 руб. и перепродаетъ мелочнику за 17. Отъ мелочника масло понадесть къ потребителю, который платитъ за него уже не меньше 20 руб. за пудъ.

Конечно, приводимые расчеты весьма приближительны, но все же они даютъ представленіе о порядкѣ вещей и о роли посредничества въ торгово-

промышленной жизни. Наше впечатлѣніе еще больше усилится, если мы отмѣтимъ, что деревня, сбытая такимъ образомъ свои продукты, въ отношеніи покупаемыхъ товаровъ — самъ потребитель, и товары отъ фабрики проходятъ не меньше рукъ, чѣмъ масло отъ деревни до потребителя.

Для устраненія лишнихъ посредниковъ и для созданія изъ артельного дѣла мощной силы, кооперативная мысль подсказываетъ дальнѣйшее объединеніе уже не отдѣльныхъ хозяйствъ, а артелей въ одно цѣлое. Союзы артелей являются какъ бы новой артелью, гдѣ совокупность силъ и средствъ сельскихъ кооперативовъ даетъ возможность избавиться отъ цѣлага ряда посредниковъ и, такимъ образомъ, подойти ближе къ потребителю при сбытѣ продуктовъ артельного производства или къ созданію фабрикъ для производства нужныхъ товаровъ.

Примѣры изъ дѣйствительности существующихъ союзныхъ объединеній артелей убѣждаютъ насъ въ огромномъ значеніи союзовъ для укрѣпленія артельного дѣла и повышенія его доходности. Вологодское артельное маслодѣліе, напримѣръ, знаетъ случаи, когда объединившіяся для сбыта черезъ Вологодское Общество Сельскаго Хозяйства артели получили въ среднемъ больше на 1 рубъ 05 коп. у каждаго пуда масла, противъ артелей, сбывавшихъ масло частнымъ торговцамъ самостоятельно. Это было еще въ 1911 году, когда союзное объединеніе вологодскихъ артелей только еще пробивало себѣ дорогу, когда малыя силы и средства не давали возможности въ полной мѣрѣ выявить свое значеніе и обойти лишнихъ посредниковъ.

Роль союзныхъ объединеній для артелей лучше всего опредѣляется работою самихъ союзовъ. Мы попытаемся отвѣтить на вопросъ: что дѣлають союзы и въ чемъ значеніе ихъ дѣятельности для кооперативовъ?

Сущствующія союзныя объединенія артелей въ Сибири, Приуральѣ, Сѣверномъ Краѣ, Финляндіи выдвигаютъ передъ нами три основныя формы дѣятельности союзовъ. Прежде всего союзы артелей вообще объединяють артели, сплачивая ихъ для постоянной работы надъ усовершенствованіемъ артельныхъ хозяйствъ и облегченіемъ условій жизни трудового населенія. Затѣмъ идутъ чисто практическія задачи: объединеніе сбыта продуктовъ артельного хозяйства, съ одной стороны, и совмѣстная закупка товаровъ—съ другой.

Кто близко знакомъ съ условіями жизни нашей деревни, тотъ не можетъ не признать, что многое еще закрыто отъ взоровъ крестьянина. Деревня начинаетъ пробуждаться: то тамъ, то въ другомъ мѣстѣ вспыхиваютъ огоньки разума, но все же предстоитъ огромная работа для того, чтобы самодѣятельность деревни, могла развиваться, чтобы, въ частности, и артельное дѣло выводило крестьянина дальше околицы своей деревни и учило бы, какъ разумно строить свою жизнь и какъ путемъ объединенія избавиться отъ матеріальной и духовной нищеты. Сельское населеніе, объединяясь въ артели, имѣетъ часто лишь добрыя стремленія повести дѣло на кооперативныхъ началахъ, но какъ дѣло поставить такъ, чтобы кооперативы именно процвѣтали—для этого не всегда есть силы и средства.

Союзныя объединенія—это центръ, куда стекаются и силы, и средства, необходимыя для мѣропріятій, неносильныхъ для каждой артели въ отдельности. Союзныя объединенія приглашаютъ на службу свѣдующихъ въ кооперативномъ строительствѣ людей и черезъ нихъ ведутъ постоянную работу по объединенію трудового населенія. Союзы руководятъ кооперативными хозяйствами и распространяютъ знанія о правильной постановкѣ дѣла въ кооперативахъ. Съ этою цѣлью устраиваются на мѣстахъ въ кооперативахъ курсы, чтенія, издаются книги, журналы и т. п. И во всеѣ эти мѣропріятія вкладывается единое стремленіе укрѣпить кооперативное дѣло, привлечь къ нему населеніе и направить деревню въ работѣ надъ улучшеніемъ своихъ хозяйствъ и жизненныхъ условій.

Всеѣ эти мѣропріятія, въ той или иной мѣрѣ, проводятся въ существующихъ союзахъ и служатъ къ закрѣпленію мыслей объ артеляхъ въ крестьянской средѣ.

Въ дѣлѣ сбыта продуктовъ артельного хозяйства и закупки товаровъ значеніе союзовъ выступаетъ съ еще большей наглядностью. Союзы артелей ведутъ сбытъ продуктовъ, замѣняя собою лишнихъ посредниковъ и тѣмъ самымъ даютъ большую выручку за продуктъ, чѣмъ при услугахъ посредниковъ. У союза, какъ и въ артели, нѣтъ того, что такъ замѣтно у посредниковъ—нѣтъ стремленія урвать отъ доходовъ крестьянина. Союзные склады, сбывающіе продукты и поставляющіе товары—представляютъ внушительную силу на рынкѣ и если рынокъ не считается съ какой нибудь артелью,

исчисляющей свои закупки и сбытъ въ тысячахъ рублей, то не можетъ не посчитаться съ союзами, которые закупаютъ и продаютъ на миллионы рублей.*) Крупный продавецъ и покупатель — союзъ пользуется своей силой для защиты интересовъ входящихъ въ него кооперативовъ и служить для нихъ надежной опорой въ невзгодахъ и тревоженіяхъ кооперативной жизни.

Много значитъ и то, что въ союзѣ скапливаются средства, которыя позволяютъ сбывать продукты тогда, когда въ нихъ рынокъ наиболѣе нуждается и запасать товары во время и по сходной цѣнѣ. Каждая артель въ отдельности, считаясь съ чрезвычайной нуждой нашей деревни, не можетъ располагать достаточными средствами, да и не, мыслимо было бы говорить о ея преимуществахъ, скажемъ, въ закупкахъ передъ союзомъ, такъ какъ союзъ закупаетъ товары десятками вагоновъ, а артели и одного дѣтъ не куда.

Въ подтвержденіе не целесообразности отдельнаго выступленія артелей приведемъ примѣръ, отмѣченный въ вологодскомъ артельномъ маслодѣланіи. Одна изъ крупнѣйшихъ въ губерніи артелей — Петряевская, нынѣ уже погибшая, въ 1911 году пыталась выступить самостоятельно со своимъ масломъ даже на заграничномъ рынкѣ и все время своей дѣятельности (около 7 лѣтъ) уклонялась отъ какихъ бы то ни было объединеній. Данныя по вологодскому маслодѣланію за 1911 годъ даютъ указа-

*) Такъ, Сибирскій Союзъ маслодѣльныхъ артелей въ 1914 г. свои обороты исчислялъ суммой въ 20¹/₄ миллионъ руб., союзъ сѣверныхъ кооперативовъ въ 2¹/₂ миллиона, въ 1915 г. до 4 мил.

ніе, что Петряевская артель продавала масло на 1 р. 1¹/₂ к. у пуда дешевле союзных артелей. Оторванность от союза и малая осведомленность въ своемъ хозяйствѣ—были одной изъ причинъ гибели этой артели.

Средства союза даютъ возможность поддержать кооперативъ въ трудное время. Разумное примѣненіе силъ и средствъ въ союзахъ даютъ неоцѣнимые результаты: помимо матеріальныхъ и духовныхъ благъ, коими пользуются черезъ союзъ кооперативы—въ городахъ и торговыхъ центрахъ вырастаютъ новыя зданія, гдѣ кооперативная мысль даетъ высшее торжество. У кооперативовъ—у трудового населенія появляется крупная собственность, о которой раньше жители деревни не смѣли даже и мечтать. Сибирскій союзъ маслодѣльныхъ артелей имѣетъ солидный домъ въ Кургайтѣ, собственную типографію, пароходъ и т. п. Союзъ сѣверныхъ маслодѣльныхъ артелей приобрѣлъ мѣсто для постройки собственного зданія въ Вологдѣ; здѣсь же рѣшенъ вопросъ о постройкѣ холодильника для артельного масла.

Лучшимъ подтвержденіемъ огромнаго значенія союзовъ служитъ ихъ ростъ хотя бы въ количествѣ входящихъ въ нихъ кооперативовъ. Такъ, данныя по Сибирскому союзу даютъ неизмѣнный ежегодный притокъ новыхъ артелей въ союзъ. Въ 1913 г. союзъ объединялъ 563 артели съ 502 артельными лавками, въ 1914 г. 823 артели съ 628 артельными лавками. Тоже самое, хотя въ болѣе скромныхъ размѣрахъ, мы наблюдаемъ и въ другихъ союзныхъ объединеніяхъ.

Закалчивая оцѣнку значенія союзовъ для артелей, хочется лишній разъ подчеркнуть, что не одиѣ матеріальныя выгоды должны привлекать насъ къ союзу. Нашей деревнѣ нужно разумное слово и опытное руководство, дабы ярче горѣли огни въ сердцахъ крестьянства и освѣщали тернистый путь деревни.

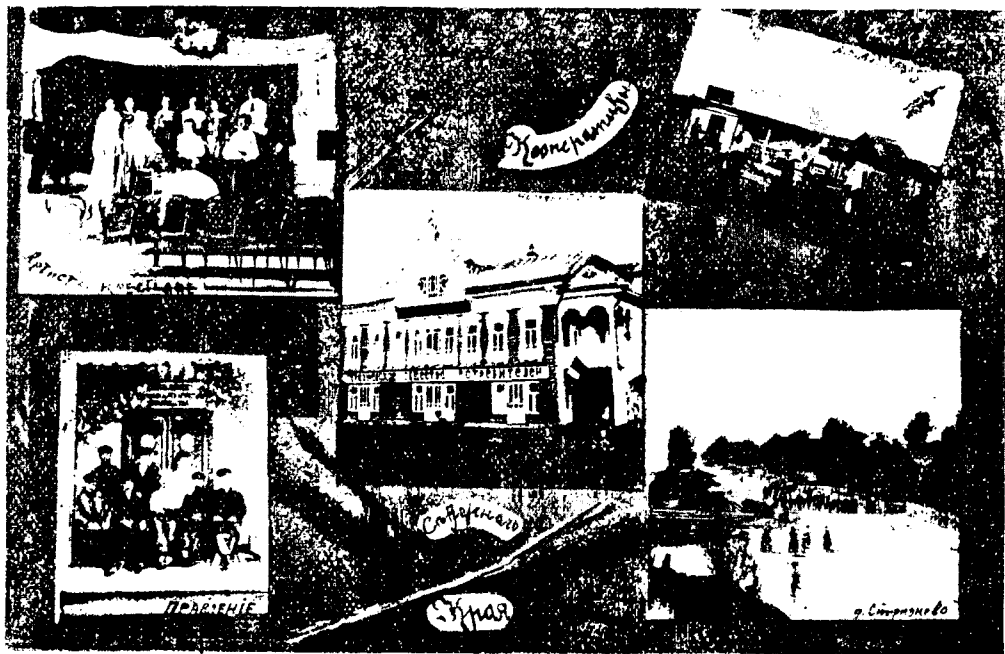
Необходимость просвѣтительной работы артелей.

На протяжении вѣковъ жизнь трудового населенія деревни складывалась такъ, что крестьянину больше всего приходилось заботиться о хлѣбѣ насущномъ. Еще такъ недавно деревня была исключительно грубой рабочей силой, которой пользовались для обработки громаднхъ земельныхъ угодій, неиспользованія лѣсныхъ богатствъ, на заводахъ, на фабрикахъ. Тяжелый трудъ и неизмѣнный спутникъ его нужда—вотъ тотъ кругъ, изъ котораго трудно было выбраться нашей деревнѣ.

Неудивительно, если въ такихъ условіяхъ многомилліонное населеніе деревни обладало чуть ли не дѣтскимъ разумомъ и въ своихъ мысляхъ рѣдко выходило за околицу деревни. Неудивительно, если деревня оставалась темной и невѣжественной, неспособной разумно построить свою жизнь и со споровкой приложить свои богатырекія силы къ труду.

И до настоящаго времени большинство населенія деревни является дѣтми въ жизни, для ко-

Рис. 6. Къ просвѣдательной дѣятельности артелей.



торыхъ неизвѣстны самыя простыя вещи, а если что и извѣстно, мало понятно. Рада бы деревня взяться за какое нибудь полезное и необходимое дѣло, да нѣтъ силъ: одинъ—двое понимаютъ, а у другихъ оно ни какъ не можетъ уложиться въ головы. Темнота да невѣжество деревни являются самымъ главнымъ препятствіемъ для созданія ея благополучія.

Съ темнотою деревни приходится считаться и въ артельномъ дѣлѣ. Мы уже не разъ подчеркивали, что успѣхи артелей зависятъ не только отъ ихъ матеріальнаго положенія, но, главнымъ образомъ, отъ дружной работы объединеннаго крестьянства и яснаго сознанія того, что нужно для разумной постановки артельного хозяйства.

Тамъ, гдѣ артельное дѣло имѣетъ уже опытъ, достаточно извѣстно огромное значеніе для дѣла дружной работы членовъ. Мало того, извѣстно такъ же, что въ силу малограмотности и темноты народной, артельное дѣло хирѣетъ и гибнетъ. Деревенскому населенію, по его познаніямъ, ближе всего и понятнѣе денежныя выгоды даннаго момента. И часто—пока есть выгода, артель работаетъ на славу, но лишь выгоды уменьшаться или просто покажутся незначительными—артельщики начинаютъ тянуть въ разныя стороны.

Этой слабостью нашей деревни широко пользуются торговцы-маслодѣлы. Благодаря темнотѣ и малосознательности членовъ чаще бывають недоразумѣнія, и дѣло доходитъ до открытой вражды. Часто—выбивая на мелочахъ гроши, артельщики—

въ другихъ мѣстахъ по своему повѣдѣнію отдають „теплыми руками“ десятки рублей.

Такимъ образомъ—темнота народная встаетъ на пути объединяющей въ кооперативы деревни и вредитъ коопераціи и всему народному хозяйству. Поэтому *силы кооперативовъ должны быть направлены въ сторону самая широкаго развитія просвѣщенія среди членовъ.*

Раньше мы уже останавливались на тѣхъ путяхъ, кои ведутъ къ уясненію и пониманію артельщиками своего дѣла. Напомнимъ вкратцѣ, что для этого служатъ: устройство курсовъ, чтеній, бесѣдъ и чтеніе книжекъ и журналовъ.

Курсы, чтенія и лекцій—живое слово, раскрывающее передъ крестьянствомъ книгу новой жизни. Помимо полезныхъ и необходимыхъ знаній по хозяйству—они просвѣтляютъ мысль. Земства и союзы кооперативовъ на подобное значеніе курсовъ и бесѣдъ—уже давно обратили вниманіе и давнымъ давно по деревнямъ и селамъ раздается доброе слово, призывающее крестьянство къ разумному труду и обогащающее деревню знаніями.

Деревнѣ нужна нища духовная; искать ее прежде и раньше всего нужно въ книгахъ, созданныхъ опытомъ и знаніями мужей науки. Созданіе библиотечекъ, выписка газетъ и журналовъ—вноситъ много новаго въ деревенскую жизнь. На все это со стороны артельщиковъ требуются лишь небольшіе расходы.

Помимо постоянного ознакомленія артельщиковъ со своимъ дѣломъ—необходимо именно изгнаніе

темноты изъ деревни—шаче получится то, что по пословицѣ называется „нести воду рѣшетомъ“.

Возможности просвѣщенія членовъ, борьбы съ народной темнотой у артелей есть. Уже въ настоящее время большинство артелей—мало или много—отчисляють на выписку газетъ, отчисляють на по-

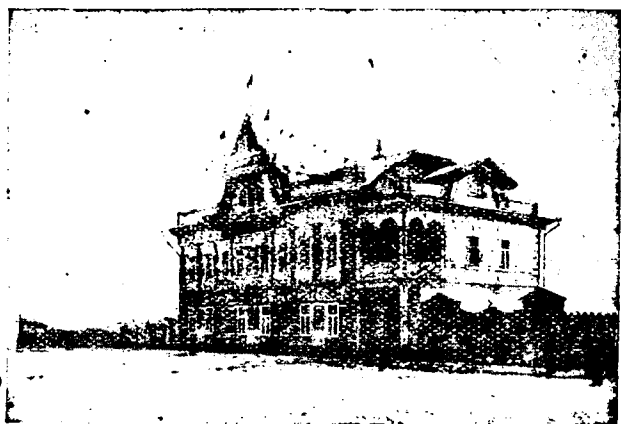


Рис. 7. Народный домъ Стризневскихъ кооперативовъ Вологод. уѣзда.

кунку книгъ, а мѣстами уже начинаютъ дѣлать и большее: устраиваютъ Народные дома, гдѣ ставятся спектакли, организуются кинематографическія представленія.

Организацію спектаклей и кинематографическихъ представленій уже проводитъ цѣлый рядъ

артелей Вологодской губернии. Спектакли ставятся въ Стризневской, Мироносицкой, Христорожественской, Пиколо-Комьянской и др. Кинематографическія представленія въ Полянской, Сѣрковской, Озерковской, Мироносицкой, Оларевской и др.

Спектакли и кинематографъ, начинающіе прививаться въ артеляхъ—кромѣ разумнаго заполнения досуговъ—даютъ и знанія, оживляютъ и заставляютъ работать мысль деревни.

Понятно хорошо, когда для культурно-просвѣтительныхъ цѣлей воздвигаютъ артельные Народные дома—это уже будетъ дѣйствительный очагъ свѣта, скрашивающій темную ночь деревенскую.

И недаромъ люди тратятся на Народные дома, на спектакли. Великая сила въ нихъ таится; сила способная вести нашу деревню по пути къ знаніямъ, къ разумной жизни.

Памятка членамъ артели.

Влыстнымъ ходомъ жизни нарушены вѣковая снѣжка народная. По деревнямъ и селамъ вспыхиваютъ новые огоньки, зовущіе къ разумной жизни, къ правильному примѣненію труда и использованию данныхъ природой богатствъ. Передъ зарей новой жизни встаетъ и новая деревня, обновляемая неустанной работой мысли, проясняющей туманный ликъ крестьянства.

Артели и другія кооперативныя объединенія—это творчество новой деревни, взявшей за коренную перестройку не только своего хозяйства, но и

своего пониманія жизни. Артели стягиваютъ, сплачиваютъ силы деревни и придаютъ имъ несокрушимую мощь въ борьбѣ съ врагами нашего благополучія: темнотой народной, да надобливой нуждой.

Поэтому—съ особой любовью и заботой слѣдуетъ каждому артельщику относиться къ своему дѣлу и помнить, что артельное дѣло могутъ двигать и развивать не какія то сказочныя силы, а только сами участники дѣла—сами артельщики.

Нужно помнить также, что въ артельномъ дѣлѣ—все основано на взаимопомощи и довѣрїи. Въ силу этого необходимо, чтобы каждый членъ несъ посильную работу въ созданїи дѣла и учился выбирать для непосредственнаго веденія артельного дѣла заслуживающихъ довѣрїя и обладающихъ достаточными знанїями людей.

Въ работѣ артели важна правильная постановка ея хозяйства. Чѣмъ тщательнѣе оборудована артель, тѣмъ большіе хозяйственныя успѣхи проявитъ она. Какъ отдѣльная часть въ хозяйствѣ артели—важна артельная торговля. Создавая послѣднюю, артельщики—разъ навсегда должны сказать себѣ, что необходимое въ своемъ обиходѣ они будутъ закупать и въ своей лавкѣ.

Мощь артелей поконится на объединенїи ихъ въ свою очередь въ союзы. Создавайте союзы, укрьпляйте ихъ—съ ними кооперація пробьетъ себѣ торный путь въ жизни.

Но главное, на пути крестьянства стоитъ его темнота—боритесь съ ней, укрьпляйте вѣру въ величайшее значеніе объединенія и выходите въ

своихъ мысляхъ и дѣлахъ за околицу деревни. Окружающія насъ волны жизни—выносятъ къ пристанищу только сильныхъ разумомъ. Неразумное, темное захлебывается въ мутныхъ водахъ изъ пота и слезъ человѣческихъ.

А. Швецовъ.



