

Культурныя Сокровища Россіи.

Выпускъ 15.

Борисъ Дунаевъ.

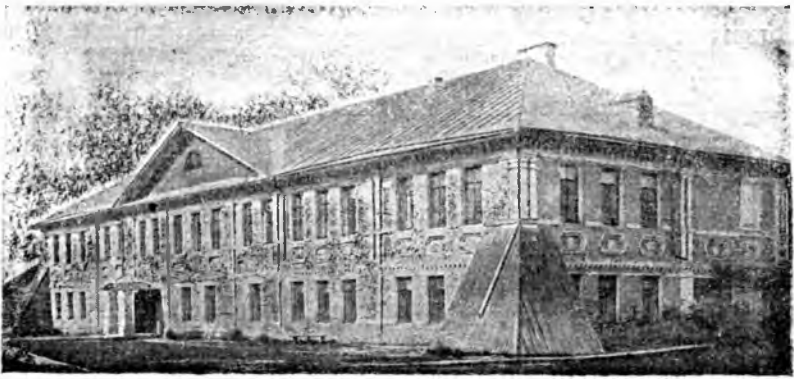
ГОРОДЪ
УСТЮГЪ ВЕЛИКІЙ.

ИЗДАНИЕ 2-ОЕ ДОПОЛНЕННОЕ.

Подъ редакціей И. Н. Бороздина.



ИЗДАНИЕ
Т-во „ОБРАЗОВАНИЕ“.
1919.



Духовное Училище.

Борьба города съ рѣкой.

За темными, дремучими лѣсами далекаго сѣвера, на величавомъ просторѣ красавицы Сухоны-рѣки стоитъ «городъ храмовъ» — Устюгъ-Великій. Безконечно длинной, красочной каймой тянутся вдоль набережной Устюга его храмы: издали они сливаются въ одну непрерывную узорочно-прихотливую ленту, закрывающую собой остальные строенія,— и оттого невольно кажется, что это какой-то особый, таинственно-сказочный, священный городъ. Устюгъ-Великій—городъ-переселенецъ: первоначально онъ привольно раскинулся на высококомъ крутоярѣ—«Гледень»—горѣ при самомъ слияніи «Сухоны» съ «Югомъ»-рѣкой¹⁾, но весенніе разливы «Сухоны» рвали береговой крутояръ и подмывали городскія стѣны и башни и всякое иное «городовое строенье». Въ этой смертельной борьбѣ города и рѣки—Богатырь-рѣка побѣдила: устюжане принуждены были перенести свой городъ на другой берегъ, на то мѣсто, на которомъ онъ стоитъ и въ наши дни. Но коварная рѣка зло насмѣялась надъ своей жертвой: она измѣнила теченіе, далеко отошла отъ «Гледень»-горы и снова накинута на несчастный городъ на его новомъ мѣстѣ поселенія. Жуткіе дни переживаетъ Устюгъ во время весенняго водополья: чрезвычайно быстрая въ своемъ теченіи, «Сухона» въ дни ледохода съ неудержимой силой мчитъ на городъ-страстотерпецъ отдѣльныя льдины и цѣлыя ледяныя горы, нанося ему все новые и новые удары, оглашая свое побѣдное торжество страшнымъ гуломъ, трескомъ и грохотомъ. И долго еще послѣ того, какъ рѣка войдетъ въ свои берега, зіяютъ страшныя раны на груди города-мученика. Изъ года въ годъ продолжаютъ эти набѣги, и все ближе и ближе придвигается къ городу рѣка; все уже и уже ставится береговая почаса набережной,—были уже примѣры пере-

¹⁾ Отсюда и названіе города — Устюгъ. „Усть-Югъ“.

носа церквей, такъ какъ рѣка подходила къ нимъ вплотную, неся разрушеніе.

Вся Устюжская лѣтопись пестритъ записями о цѣломъ рядѣ наводненій, сила которыхъ бываетъ порою чрезвычайна. Устюжане, не покладая рукъ, трудятся надъ укрѣпленіемъ городского берега, олъвая набережную въ деревянную броню, но каждой весной напоръ льда уноситъ ее далеко внизъ,—только въ послѣднее время государство пришло на помощь городу, и можно надѣяться, что рѣка встрѣтитъ, наконецъ, болѣе массивныя преграды на своемъ пути и перестанетъ разрушать многострадальный городъ.

Устюжскія земли входили въ древнее время въ составъ того края, который новгородцы, эти первые колонизаторы тамошнихъ областей, назвали «Заволочьемъ», а частью входили и въ составъ «Двинской земли». Первые лѣтописныя записи о городѣ Устюгѣ относятся къ XII вѣку. Подъ 1192 годомъ отмѣченъ приходъ на Устюгъ казанскихъ татаръ, которые городъ «лестію» взяли и разорили. Въ XIII вѣкѣ Устюгъ раздѣляетъ общую судьбу русскихъ городовъ; и въ немъ появляется ханскій баскакъ, котораго звали Буга (Бугай), впоследствии крестившійся и построившій церковь во имя Іоанна Предтечи ¹⁾. Во второй половинѣ этого вѣка городъ подпадаетъ подъ власть ростовскихъ князей. По раздѣлу между братьями-князьями Устюгъ достается ростовскому князю Константину Борисовичу, который вмѣстѣ съ княземъ Димитріемъ, своимъ братомъ, послалъ изъ Ростова въ Устюгъ епископа Тарасія, чтобы освятить соборную церковь Успенія Пресвятыя Богородицы, и съ нимъ же прислалъ образъ Пресвятыя Богородицы Одигитріи да колоколь, называемый «тюрикъ».

За XIV-й вѣкъ въ мѣстномъ лѣтописцѣ отмѣчено немного событій;—извѣстія лѣтописныя падаютъ при этомъ на самый конецъ вѣка. Въ девяностыхъ годахъ этого столѣтія новгородцы неоднократно разграбляли и разрушали Устюгъ. Объ одномъ изъ этихъ набѣговъ сохранилось такое преданіе. Новгородцы въ числѣ 8000 человекъ подошли на «насадахъ» къ Устюгу, имѣя начальниками посадскихъ людей: Тимофея Юрьева, Юрья Димитріева и сторожевого голову Василя Борисовича. Подойдя къ городу, они потребовали отъ жителей дани—«копейщины»; когда же тѣ отказали, то новгородцы разграбили Устюгъ, не пощадивъ и соборную Успенскую церковь, изъ которой была похищена разнообразная утварь и даже иконы, въ числѣ которыхъ находился и образъ чудотворный Пресвятыя Богородицы Одигитріи, присланный въ даръ соборному храму ростовскими князьями. Образъ

1) Теперь Устюжскій Іоанно-Предтеченскій монастырь.

былъ поставленъ на одинъ изъ «насадовъ». Когда новгородцы съ добычей собрались въ путь, то этотъ «насадъ» нельзя было сдвинуть съ мѣста. Тогда нѣкій Ивашко Ляпунъ «отъ злосердія своего, взявши убрूसъ, прискочилъ безчинно къ образу святому и тѣмъ убрусомъ связалъ образъ Пресвятыя Богородицы, говоря: «Плѣнникъ на чужую страну несвязанный никогда не ходилъ»,—ладья двинулась. Но на пути многіе новгородцы погибли отъ болѣзней: «руки и ноги начали корчиться, хребты и поясицы ломотою возболѣзноваша; иніи же слѣпотою и болѣзніемъ очесъ поражены быша, и, въ таковой болѣзни суще, не мнози здрави въ Новгородъ возвратишася». По совѣту архіепископа, сознавъ свои беззаконія, они рѣшили, чтобы избѣжать дальнѣйшаго наказанія, возвратить икону въ Устюгъ, а Ивашка Ляпунъ, съ общаго приговора, связанный упомянутымъ уже убрусомъ былъ брошенъ въ Волховъ.

Въ XV вѣкѣ Устюгъ былъ сильно разоренъ вѣроломнымъ княземъ Василиемъ Косымъ, который, нарушивъ крестное цѣлованіе, убилъ впустившаго его въ Устюгъ воеводу князя Оболенскаго и многихъ гражданъ повѣсилъ (1436 г.). Въ серединѣ вѣка городъ былъ захваченъ знаменитымъ своей недоброй славой княземъ Димитріемъ Шемякой, который жилъ въ Устюгѣ два года. Весь этотъ вѣкъ устюжане отбивались отъ своихъ недруговъ: вятчанъ, двинянъ, новгородцевъ, казанскихъ татаръ и черемисъ. Въ сороковыхъ годахъ городъ посѣтила страшная гостья—чума, отъ которой граждане избавились сооруженіемъ образа Спаса Нерукотвореннаго, написаннаго изографомъ, монахомъ Серапіономъ.—образъ былъ поставленъ на городскихъ вратахъ на Городищенской башнѣ. Въ шестидесятыхъ и девяностыхъ годахъ городъ пострадалъ отъ сильныхъ пожаровъ (1468 и 1496 гг.).

Въ самомъ началѣ XVI вѣка устюжане (1502 годъ) построили въ шестой разъ деревяннымъ строеніемъ Успенскій соборъ. Въ 1517 году сильнымъ наводненіемъ городъ и берегъ срыло и унесло множество людей и дворовъ. Въ сороковыхъ годахъ этого вѣка Устюгъ повоевали казанскіе татары, а въ семидесятыхъ городъ былъ опустошенъ моровою язвою. Въ теченіе вѣка городъ два раза укрѣплялся гражданами: въ 1537 году Устюгъ былъ обнесенъ новою деревянною стѣною (четвертое укрѣпленіе), а въ 1582 году укрѣпленія были возобновлены,—при чемъ башни были вооружены уже пушками. Съ учрежденіемъ опричнины Устюгу съ другими сосѣдними городами пришлось побывать въ числѣ опричныхъ городовъ.

Въ началѣ XVII вѣка устюжане ведутъ дѣятельную торговлю заморскими товарами, такъ какъ ихъ городъ очутился на большомъ транзитномъ пути изъ Архангельска въ Москву. Англичане и голландцы имѣли въ Устюгѣ своихъ комиссіонеровъ, жившихъ

на лугу около Предтеченскаго монастыря, на ручьѣ, который сталъ поэтому называться «Нѣмчиновымъ ручьемъ». Къ прежнимъ страницамъ ратной славы за XVII вѣкъ устюжане прибавили еще нѣсколько мужественной обороной въ смутное время роднаго города отъ «литовскихъ людей и русскихъ воровъ». Устоявъ отъ враговъ, городъ сильно пострадалъ отъ четверократнаго «огненнаго воспаления» въ 1634, 1677, 1679 и 1699 годахъ. Изъ особо замѣчательныхъ событій вѣка слѣдуетъ отмѣтить построеніе въ 1619 году первой каменной церкви (соборъ), учрежденіе архіепископской кафедры въ 1685 году и посѣщеніе Устюга Петромъ Великимъ по пути въ Архангельскъ въ 1693 и 1694 годахъ.

Въ XVIII вѣкѣ Устюгъ испыталъ также много бѣдствій отъ «огненнаго воспаления» и «воднаго потопленія». Болѣе или менѣе сильные пожары были въ Устюгѣ въ 1705, 1715, 1745, 1757, 1772 (два), 1776 и 1782 годахъ. Особенно большими наводненіями были разливы Сухоны въ 1723, 1761 и 1779 годахъ. Такъ въ 1761 году ледъ, тронувшись 18-го апрѣля, остановился, и вода хлынула въ городъ. Ледъ и вода ломали и уносили дома, мосты, суда, а въ Дымковѣ изъ размытаго кладбища даже и гробы съ покойниками. Вся береговая защита была также сломана и унесена водой. Исторія административно-гражданскихъ установленій въ Устюгѣ за этотъ вѣкъ открывается 1701 годомъ, когда былъ учрежденъ провинціальный магистратъ и первыми бургомистрами были Иванъ Смольниковъ и Дмитрій Воробьевъ. Въ 1728 году встрѣчаются по документамъ въ Устюгѣ Ратуши, изъ которыхъ даются старостамъ указы. Въ 1744 году устюжскій купецъ Левъ Чалбышевъ облачается званіемъ первого «президента» Главнаго Магистрата Устюжской провинціи, а въ 1767 году великоустюжскій купецъ Андрей Плотниковъ по избранію гражданъ принимаетъ участіе въ Комиссіи по составленію Новаго Уложенія. Начало семидесятыхъ годовъ (1770 годъ) отмѣчено для Устюга «сочиненіемъ» перваго «астрономическаго и физическаго примѣчанія», сдѣланнаго академикомъ И. И. Лепехинымъ.

Послѣ большихъ пожаровъ 1772 года былъ «сочиненъ» «подъ надзоромъ» архангелогородскаго губернатора Е. А. Головцына первый планъ «для расположенія» города; въ томъ же году, по запрещеніи погребать умершихъ въ городѣ, отведено мѣсто для общаго кладбища за Красногорскою Покровскою церковью. Послѣднимъ воеводой Устюга былъ А. И. Строевъ, канцелярія котораго была закрыта въ 1780 году; въ этомъ же году Устюгъ былъ сдѣланъ областнымъ городомъ; въ немъ теперь находились слѣдующія присутственныя мѣста: Совѣстный Судъ, Губернскій Магистратъ (два департамента и два казначейства), Верхняя Расправа (два департамента), Уѣздный Судъ, Дво-

рянская Опека, Нижняя Расправа и Земскій Судъ; тогда же были произведены гражданскіе выборы въ Губенскій Магистратъ, Совѣстный Судъ, Городскую Думу; городскимъ головой на трехлѣтіе былъ избранъ купецъ Гр. Ѡ. Захаровъ.

Въ 1781 году планъ города былъ забракованъ генералъ-губернаторомъ Мельгуновымъ, которымъ и было дано порученіе составить новый планъ архитектору Левенгагену и землемѣру Нестерову,—планъ этотъ былъ подтвержденъ въ 1783 году,—начальникомъ области въ это время состоялъ Устюжскій «Комендантъ».

Въ 1784 году открывается въ городѣ Почтовая контора, а въ слѣдующемъ — цехи: иконописный, серебряный, красильный, портновскій, чеботный, кузнечный и проч. Съ 1786 года открыта въ Устюгѣ Управа Благочинія, Духовная Консисторія переименована въ Духовное Правленіе, учреждены двѣ годовыя ярмарки и шестигласная Городская Дума, а черезъ годъ устроено народное училище для купеческихъ, мѣщанскихъ, солдатскихъ и крестьянскихъ дѣтей,—съ этого времени было запрещено имѣть училища въ домахъ. Подъ 1788 годомъ отмѣчено упраздненіе самостоятельной Устюжской епископской каѳедры, а черезъ девять лѣтъ (1797 годъ) Устюгъ былъ низведенъ на степень уѣзднаго города и вмѣсто коменданта въ немъ положено быть городничему; съ 1798 года упомянутая уже Управа Благочинія замѣняется Полиціей. Городничіе въ Устюгѣ существовали только до начала XIX вѣка, когда (въ 1804 году) были переименованы въ полицеймейстеровъ.

Въ томъ же году удостоился высочайшаго одобренія новый планъ города, о чемъ «ходатайствовалъ и попеченіе имѣлъ» купецъ Михаилъ Матвѣевичъ Булдаковъ. По этому плану городъ былъ раздѣленъ на многія части съ примезеваніемъ къ нему земель государственныхъ черносошныхъ крестьянъ, которые или были переведены въ разныя другія волости или же были перечислены въ мѣщанское сословіе. Къ этому времени въ Устюгѣ существовалъ такъ называемый «Гражданскій Домъ», который былъ мѣстомъ засѣданій Городового Старосты, расходывавшаго общественныя деньги на церкви, на содержаніе Магистрата, Сиротскаго и Словеснаго Суда, по рекрутской повинности и проч.

Въ 1816 году въ Устюгѣ были въ трехъ мѣстахъ устроены шлагбаумы и постановлены, столь извѣстныя въ исторіи нашихъ городовъ за XIX вѣкъ, будки.

Въ этомъ вѣкѣ наводненія были очень сильны и городъ изнемогалъ попрежнему въ борьбѣ съ ними. Особенно сильныя разливы были въ 1807, 1816, 1817 и 1873 годахъ. Борьба съ этими бѣдствіями велась напряженно, но побѣдительницей опять оставалась рѣка. Въ 1807 году изъ казенныхъ лѣсныхъ дачъ отпу-

мчено было 22.000 бревень для укрѣпленія берега обрубами; съ пятидесятихъ годовъ къ деревянной береговой бронѣ устюжане стали присоединять камень для тяжеловѣсности и крѣпости защиты,—съ 1899 года на помощь городу стала приходять казна своими пособіями, но рѣка все ближе подходитъ къ городу, срывая и унося внизъ по теченію цѣлыя звенья береговой обшивки: стихійная сила рѣки пока точно смѣется надъ людскими усиліями. Таковы главнѣйшіе факты изъ исторіи Устюга отъ основанія его до нашихъ дней въ передачѣ мѣстныхъ лѣтописцевъ.

Устюгъ въ первой половинѣ XVII вѣка.

Отъ лѣтописныхъ записей прямой и естественный переходъ въ цѣляхъ наглядности представленія картинъ древняго Устюга—къ памятникамъ культуры и искусства—этимъ живымъ, хотя и мѣтымъ, свидѣтелямъ старины глубокой создававшего ихъ города и славы родного искусства. По переселеніи своемъ съ «Гледеня» на «Черный Яръ» или «Черный Прилукъ» устюжане должны были укрѣпиться на новомъ мѣстѣ для отраженія, какъ это было сказано выше, нападений: пермяковъ, вятчанъ, новгородцевъ, татаръ и поляко-литовцевъ. Первоначальнымъ укрѣпленіемъ древнѣйшаго Устюга является такъ называемое «городище» или «старая осыпь», названная такъ въ отличіе отъ другого укрѣпленія: «Новаго острога». Въ 1438 году по лѣтописнымъ записямъ на «Черномъ Прилукѣ» была сдѣлана осыпь и новый большой деревянный острогъ съ башнями и воротами подъ присмотромъ воеводы Димитрія Петровича Львова. Дальнѣйшія свѣдѣнія о «городищѣ» и «острогѣ» относятся уже къ XVII вѣку (1630 годъ) и черпаются изъ сотной книги ¹⁾ этого года. На основаніи переписного обзора этихъ сохранившихся писцовыхъ книгъ, сдѣланнаго съ присущей нашимъ предкамъ тщательностью и методичностью, мы имѣемъ возможность дать двѣ картины Устюга въ XVII вѣкѣ: въ началѣ вѣка и въ его концѣ. Передъ нами проходить описаніе не только «городища» и «острога» съ ихъ стѣнами и башнями, но и городскихъ церквей, монастырей съ ихъ утварью, площадей, улицъ, и обывательскихъ дворовъ съ ихъ обитателями. По книгѣ 1630 года Устюгъ за первыя три десятилѣтія рисуется довольно большимъ городомъ, почти сплошь еще деревяннымъ: только соборная церковь (1619 годъ) была уже «каменнаго строенія».

Перепись города въ указанной книгѣ начинается съ «городища».

¹⁾ Сотная книга 1630 года: „Лѣта 7138-го апрѣля въ 25 день сотная съ Устюжскихъ съ писцовыхъ книгъ письма и мѣры Микиты Вышеславцева да по дѣячаго Федорова 131-го и 132-го и 133-го и 134-го году“.

«На Устюгъ Великомъ на посадѣ у рѣки у Сухоны на берегу городище—воротъ Спасскіе, а на воротехъ башня рублена о 4 углахъ, въ воротехъ длина и ширина по 3 саж. съ $\frac{1}{2}$ с., а въ воротехъ двои бои: верхніе, да середніе, на воротехъ же вверху образъ Господа Бога и Спаса нашего Иисуса Христа Нерукотворенный, а отъ Спасскихъ воротъ направо по стѣнѣ до наугольные башни, что у рѣки у Сухоны, 48 саж. съ $\frac{1}{2}$ с., а башнѣ мѣра стѣна 3 саж., а другая стѣна полутретьи саж.; а отъ наугольные башни по осыпи внизъ возлѣ рѣку Сухону до середніе башни, что въ стѣнѣ противъ Сухоны рѣки, 38 саж.; а башня огнила и развалилась, а башнѣ мѣра межъ угловъ на всѣ стороны по 2 саж., а отъ середніе башни, да внизъ же по рѣкѣ по Сухонѣ до воротъ, что въ стѣнѣ къ рѣкѣ Сухонѣ, 29 саж.; а на воротехъ башня, мѣра въ воротехъ длина 2 саж. съ четью, а поперегъ 2 саж.; а отъ воротъ внизъ же подлѣ Сухоны до наугольные, до Дмитріевскіе башни 23 саж. съ $\frac{1}{2}$ с., а башня круглая о шти стѣнахъ, а мѣра башнѣ одна стѣна 2 саж. безъ чети, а отъ наугольные башни налѣво по осыпи до Стрѣтенскихъ воротъ 52 саж., а на воротехъ башня рубленая въ четыре углы, а на ней два бои, верхней да подошвенной, а мѣра воротамъ межъ угловъ вдоль и поперегъ по 3 саж.; а отъ Стрѣтенскихъ воротъ, по осыпи, до наугольные, до Вознесенскіе, башни 42 саж., а башня рублена въ четыре угла, а мѣра башнѣ во всѣ стороны по 3 саж.; а отъ Вознесенскіе отъ наугольные башни до Спасскихъ же воротъ по осыпи 42 саж. съ четью. И всего по осыпи и въ воротехъ и по башнямъ и по стѣнамъ въ длину 301 саж. безъ чети; а кругъ осыпи съ три стороны ровъ большей, а съ четвертую сторону рѣка Сухона, а по осыпи былъ острогъ, тынъ стоячей во многихъ мѣстехъ подгнулъ и обвалился. Да въ старомъ же городищѣ соборная церковь Покровъ Пречистые Богородицы, древняя клѣтки о трехъ верхахъ, да въ предѣлѣ Чудо архистратига Михаила, да въ другомъ предѣлѣ святые вел.-муч. Екатерины; да другая церковь Варлама Хутынского чудотворца, да въ предѣлѣ Пречистые Богородицы Казанскіе, древняя клѣтки объ одномъ верху; а въ церквахъ образы и книги и свѣчи и ризы и сосуды церковные и колокола и всякое церковное строенье мірское. Въ старой же осыпи дворъ государевъ зелейной, огороженъ тыномъ, въ длину 14 саж. безъ чети, а поперегъ 4 саж. съ $\frac{1}{2}$ с.».

Въ «Зелейномъ дворѣ» хранилось много всякаго «огненного бою». Здѣсь были сложены самопалы нѣмецкаго и русскаго дѣла, пищали затинныя; здѣсь же стояли пищали на окованныхъ станкахъ на колесахъ. Къ самопаламъ и пищаламъ было много заготовлено пужекъ и ядеръ желѣзныхъ и каменныхъ, «дробу сѣченова», а также и другихъ разныхъ запасовъ.

«Въ зелейномъ же дворѣ погребъ сосновой поставленъ мірскими людьми въ длину 3 саж., а поперегъ полутретьи саж., а въ немъ 84 пуда 12 гривенокъ зелья, 33 пуда 30 гривенокъ свинцу. Въ старой же осыпи противъ Спасскихъ воротъ три тюрьмы: опальная, да татина и разбойная, да бражная, да сторожная изба, а живутъ въ ней цѣловальники, да сторожи.

Въ городищѣ жъ, въ старой осыпи, дворы осадные и тяглые молотчихъ людей.

Противъ церкви Варлама чуд. на площади: дв. осадной Микитинской Строганова, а нынѣ владѣютъ имъ Ондрей, да Петръ Строгановы, на прѣздѣ людемъ.

Въ городищѣ жъ, въ старой осыпи, лавки и онбары посадскихъ людей и волостныхъ кр-нѣ, ставили для осадново времени, стоятъ нынѣ порозжи, а оброку съ лавокъ и онбаровъ за пусто не платятъ.

Мѣра «Большому острогу» отъ наугольные башни, что на старой осыпи, до Кабацкихъ воротъ по стѣнѣ 50 саж., а отъ острога до харчевныхъ избъ 2 саж., а на воротехъ башня рубленая въ 4 угла; а мѣра башнѣ вдоль и поперегъ по 4 саж., а боевъ на ней трои: верхней, да средней, да подошвенной;



Общій вид Устюга Великаго.



Вид на городище Устюга Великаго.



Троицкий Гледенский монастырь. Соборъ. Сѣверная сторона.



Троицкий Гледенский монастырь. Соборъ. Восточная сторона.

а отъ Кабацкихъ воротъ по стѣнѣ до глухіе, до Корѣлины башни 39 саж., а башня круглая о шти стѣнахъ, мѣра стѣнъ по 2 саж. безъ чети, а отъ башни до дворовъ проѣзду нѣту; а отъ Корѣлины башни до круглые, до Коровкины башни 117 саж. съ четью, а башня о шти стѣнахъ, мѣра стѣнъ по $1\frac{1}{2}$ саж., а отъ башни до дворовъ 2 саж., а отъ Коровкины башни по стѣнѣ до Ивановскіе, до круглые башни 98 саж., а башня о шти стѣнахъ, а стѣнѣ мѣра по $1\frac{1}{2}$ саж., а отъ Ивановскіе башни до Спаскихъ воротъ 105 саж., а на воротехъ башня рубленая въ 4 угла, а мѣра башнѣ вдоль и поперегъ по 4 саж.; а на воротехъ три бои: верхней, да средней, да подошвенной, а ровъ за Спаскими ворота въ глубину сажень съ четью, а поперегъ 4 саж.; а отъ воротъ до дворовъ 2 саж. съ $\frac{1}{2}$ с., а отъ Спаскихъ воротъ по стѣнѣ до глухіе, до круглые башни 69 саж., а башнѣ мѣра стѣна по $1\frac{1}{2}$ саж., а отъ тое башни по стѣнѣ до глухіе жъ, до круглые, башни 62 саж., а башни о шти стѣнахъ, мѣра стѣнъ по $1\frac{1}{2}$ саж., а отъ тое башни по стѣнѣ до Архангельскихъ воротъ 51 саж., а на воротехъ башня рубленая въ 4 угла; а мѣра воротамъ вдоль и поперегъ по 4 саж. безъ чети; а боевъ на воротехъ трои: бои верхней, да средней, да подошвенной, а ровъ за Архангельскими ворота въ глубину $1\frac{1}{2}$ саж., а поперегъ 4 саж., а отъ воротъ до дворовъ 2 саж. съ локтемъ, а отъ Архангельскихъ воротъ до глухіе, до Дресвянскіе башни по стѣнѣ 46 саж., а башня о шти стѣнахъ, мѣра стѣнъ по $1\frac{1}{2}$ саж., а отъ Дресвянскіе жъ башни по улицѣ до дворовъ 2 саж., а отъ Дресвянскіе башни по стѣнѣ до Воскресенскіе, до круглые башни 45 саж., а башня о шти стѣнахъ, мѣра стѣнъ по $1\frac{1}{2}$ саж., а отъ Воскресенскіе башни по стѣнѣ до Левонтьевскихъ воротъ 43 саж., а на воротехъ башня рубленая въ 4 угла, а мѣра воротамъ въ длину и въ ширину по 3 саж., а на воротехъ трои бои: верхней, да средней, да подошвенной, а ровъ за ворота отъ мосту и до рѣки до Сухоны въ глубину сажень съ четью, а поп. 4 саж., а отъ воротъ до дворовъ 2 саж. съ четью, а отъ Левонтьевскихъ воротъ по стѣнѣ до наугольные, до круглые башни, что у рѣки у Сухоны на берегу, 45 саж., а башня о шти стѣнахъ, мѣра стѣнъ по $1\frac{1}{2}$ саж.; а отъ наугольные башни внизъ возлѣ рѣку Сухону до Пречистенскихъ воротъ 75 саж., а на воротехъ башня рублена въ 4 угла; а мѣра воротамъ вдоль пол—4 саж., а поп. 3 саж., а на воротехъ трои бои: верхней, да средней, да подошвенной; а отъ воротъ возлѣ рѣки Сухоны внизъ до башенного мѣста, что была башня противъ Команихина двора, 108 саж. и съ башеннымъ мѣстомъ, а отъ того башенного мѣста до воротного мѣста, что были Рождественскіе ворота, 99 саж., а воротного мѣста вдоль 3 саж., а поп. 2 саж., а отъ Рождественского воротного мѣста до воротного жъ до Никольского мѣста 81 саж., а воротного мѣста вдоль 3 саж., а поп. 2 саж., а отъ Никольского воротного мѣста до Свиного воротного мѣста 88 саж.; а воротамъ мѣра вдоль и поп. по 4 саж., а отъ Свиного воротного мѣста 88 саж.; а воротамъ мѣра вдоль и поп. по 4 саж., а отъ Свиного воротного мѣста да до городовые, до наугольные башни, что на старой осыпи у рѣки жъ у Сухоны на берегу, 45 саж.; а ворота и башни и острогъ, что отъ Пречистенскихъ воротъ былъ до берегу до городовые, до наугольные, башни, сгорѣли въ прошломъ во 128 году. И всего большому острогу мѣра по воротамъ и по башнямъ и по стѣнамъ 1304 саж. съ четью. Въ большомъ же острогѣ соборная церковь Успенія Преч. Б-цы, каменная о 5 верхахъ, да въ придѣлѣ Усѣкновение честные главы Ивана Предотечи, да въ верху на полатахъ въ придѣлѣ преподобнаго отца Михаила Маленна, да теплая церковь св. чудотворецъ Козмы и Домьяна, деревяна клѣтцки. Въ придѣлѣ (соборнаго храма) церковь Ивана Предотечи; да въ другомъ предѣлѣ преподобнаго Михаила Маленна; колокольница рублена о шти стѣнахъ, на колокольницѣ 7 колоколовъ большихъ и среднихъ и малыхъ зазвонныхъ; а около соборныя церкви Преч. Б-цы и теплого храма площади церковныя за олтаремъ до по-

сацкіе, до проѣзжіе улицы 15 саж., а улицѣ ширина 3 саж., отъ полуденныхъ дверей до улицы, что противъ митрополичья двора, 16 саж., а улицѣ ширина 3 саж., а отъ переднихъ дверей къ Пречистенскимъ воротамъ 17 саж., а отъ сѣверныхъ дверей до проѣзжіе улицы 13 саж., а улицѣ ширина 3 саж.—Въ острогѣ жъ церковь Прокопія праведнаго Устюжскаго чуд., древяна о пяти верхахъ; да въ придѣлѣхъ св. страстотерпцовъ Бориса и Глѣба, да страстотерпца Христова Георгія. У Прокопія жъ чуд. церковь теплая Алексѣя мит. Моск. чуд., да въ придѣлѣ Василя блаженнаго Моск. чуд.; образы и книги и свѣчи и ризы и сосуды церковные къ зимѣ носятъ отъ Прокопія чуд.; у церкви жъ Прокопія чуд. колокольня рубленая о шти стѣнахъ, а на ней 6 колоколовъ; у Пречистые жъ на площади церковь Происхожденіе честнаго и животв. креста Господня, да въ предѣлѣ св. прав. Ивана Устюжскаго чуд., древяна о дву верхахъ».

«На Устюгѣ жъ на площади въ острогѣ сѣзжая изба, гдѣ пріѣзжаютъ воеводы и дѣяки для государевыхъ дѣлъ и земскіе расправы; изба таможенная и кабацкая, а сидятъ въ ней таможенные головы и цѣловальники, собираютъ всякіе государевы таможенные и кабацкіе доходы по годамъ; изба устюжскихъ посадскихъ судей, старость и цѣловальниковъ и всѣхъ посацкихъ людей, схожая для земскихъ всякихъ дѣлъ; противъ тѣхъ же избъ площадь большая Богословская, гдѣ сѣзжаютца волостные крестьяне и ставятца со всякими привозными товары, длина той площади отъ воевоцкіе отъ сѣзжіе избы до церкви Ивана Богослова 38 саж., а поп. отъ таможенные избы до лавокъ 16 саж., другая площадь Вознесенская, сѣзжаютца въ зимнюю пору изъ уѣзду всякіе люди торгуютъ животинною всякою, длина площади отъ Вознесения Господня до лавокъ, что стали ново противъ Вознесенья 30 саж., а поп. отъ Богослова до посацкихъ дворовъ 26 саж., площадь Варварская, что межъ торгу и земскихъ дворовъ, сѣзжаютца зимою волостные крестьяня и всякіе пріѣжіе люди съ дровы, съ сѣномъ и соломою, длина площади отъ Варвары Христовы муч. до Гульни улицы 40 саж., а поп. 15 саж.; дворъ государевъ гостинъ межъ торгу и рѣки Сухоны противъ земскіе избы на пріѣздъ иногородцомъ торговымъ и всякимъ людемъ, а на дворѣ 2 избы, живутъ въ нихъ дворники, да 20 анбаровъ рублены въ стѣну, да завороты 9 лавокъ, кладутъ въ нихъ пріѣжіе торговые люди всякіе товары, а постоянную пошлину съ анбаровъ и съ товаровъ по государеву указу платятъ въ таможенной избѣ головамъ и цѣловальникомъ, дл. дв. 28 саж. безъ чети, а поп. 20 саж.; на Свинкѣ у Сухоны рѣки на берегу баня государева, а пошлину забираютъ на государя на вѣру таможенные головы и цѣловальники, на площади жъ у Ивана Богослова 2 богодѣльные избы поставлены міромъ, живутъ въ нихъ нищіе, скитаютца по міру».

«За острогомъ противъ Архангельскихъ воротъ м-рь Архангельской, а на м-рѣ церковь теплая съ трапезою и съ келарскою Введеніе Преч. Б-цы, древяна вверхъ на подклѣтѣхъ.

На м-рѣ колокольня рубленая древяна вверхъ, а на колокольнѣ 9 колоколовъ большихъ и среднихъ и завонныхъ; на колокольнѣ же часы желѣзные боевые. На м-рѣ въ кельѣ архимаритъ Варламъ, въ кельѣ келаръ старецъ Нифонтъ, въ кельѣ казначей, да 20 келей братцкихъ, да 3 кельи больничихъ, а въ нихъ братья 125 человекъ старцовъ. Да за м-ремъ дворъ конюшенной, дворъ животинной, дворъ живутъ служки и служебники, дворъ живутъ церковные дѣячки и м-рскіе всякіе мастеровые люди.

За острогомъ же позады Архангельскаго м-ря на горѣ подъ боромъ м-рь Ивановской, а на м-рѣ церковь св. и славнаго пророка и Предтечи Крестителя Господня Ивана, да теплая церковь трехъ святителей Василя Великаго, Григорья Богослова, Ивана Златоустаго, обѣ древяные вверхъ; да у церкви жъ 4 колокола невелики; да на м-рѣ жъ келья игумена Еремѣя, келья

келаря Варсунофья, келья строителя Никандра, келья казначея Петра, да 3 кельи братскихъ, да келья больничная, а въ нихъ братьи 30 ч-къ старцовъ; да за м-ремъ дворъ конюшенной, а живутъ въ немъ слухи и служебники; дворъ животинной, а живутъ на немъ дѣтеныши м-рскіе; дворъ гостинъ для прѣзжихъ людей.

За острогомъ же противъ Спаскихъ воротъ м-рь Спасской дѣвичей, а въ немъ церковь Преображеніе Господа Бога и Спаса нашего Иисуса Христа древяна вверхъ, да теплая церковь Срѣтеніе Господа Бога и Спаса нашего Иисуса Христа, древяна клѣтки, а въ церквахъ образы и книги и свѣчи и ризы и сосуды церковные и колокола и всякое церковное строенье монастырское приходскихъ людей; а на монастырѣ въ кельѣ игуменья Марѳа, да 12 келей, а въ нихъ живутъ 54 старицы, всѣ кормятца въ міру Христовымъ именемъ. Діакъ Михайло Смываловъ, справливалъ подъячей Микифорко Демидовъ».

Изъ приведенной описи видно, что «Городище» въ 1630 году только частью было обнесено деревянною стѣною (77½ с.), а большая часть его была окружена землянымъ валомъ—«осыпью» (197¼ с.); всего же оно занимало 300¾ с. въ окружности. По «осыпи» былъ поставленъ «тынь стоячій», но въ это время онъ во многихъ мѣстахъ сгнилъ и развалился. По формѣ своей «Городище» являлось неправильнымъ четырехугольникомъ, длиннѣйшая сторона котораго (97¾ с.), тянулась по берегу Сухоны, а три другія были окружены рвами. Въ стѣнѣ и по «осыпи» были поставлены деревянные башни (7): Спасская, Срѣтенская, Водяная, Наугольная, Средняя, Дмитріевская и Вознесенская. Подъ тремя башнями были проѣзжія ворота: Спасскія, Срѣтенскія и Водяныя. Спасскія назывались такъ, какъ и башня, въ которой они находились, по образу Спасителя на верху башни. Относительно Спасской и Срѣтенской башенъ говорится, что онѣ были снабжены двумя ярусами бойницъ.

«Большой Острогъ» въ 1630 году имѣлъ крѣпостной стѣны съ башнями и воротами 875-ть сажень. Въ 1620 году часть стѣны отъ Пречистенскихъ воротъ до Наугольной башни сгорѣла на протяженіи 429-ти сажень. Башенъ въ «Острогѣ» было 13-ть: Кабацкая, Спасская, Архангельская, Леонтьевская, Пречистенская, Корелина, Коровкина, Ивановская, двѣ Круглыя, Дресвянская, Воскресенская и Наугольная. Въ пяти башняхъ, упомянутыхъ первыми, были устроены ворота съ тѣми же названіями,—башни эти были вооружены трехъ-ярусными бойницами.

Противъ Спасскихъ, Архангельскихъ и Леонтьевскихъ воротъ были выкопаны рвы до 1½ сажени глубиною и до 4-хъ сажень шириною. У Кабицкихъ же и Пречистенскихъ воротъ ровъ не было.

Въ «Городищѣ» было мало дворовъ, какъ это обычно бывало въ нашихъ старыхъ укрѣпленіяхъ,—здѣсь была только одна улица и три односторонка да у Срѣтенскихъ воротъ стояли особнякомъ осадные амбары.

Въ «Острогѣ» же было 14-ть улицъ, 4 проулка, 10 односторонковъ и 4 площади: изъ нихъ двѣ—Богословская и Варварская были торговыми,—на первой торговали постоянно, а на послѣдней только зимой. На посадахъ, за чертой крѣпостныхъ стѣнъ, находились устюжскія слободы: Леонтьевскій конецъ, Мироносицкое село, Песья слобода и Дымково.

Всего въ Устюгѣ въ «Городищѣ», «Острогѣ» и на посадахъ было 803 двора всякихъ чиновъ людей.

Въ «Острогѣ» близъ церкви Рождества Христова на берегу Сухоны стояли дворы: воеводскій и дьячій—на прїѣздъ дьякамъ и приказнымъ людямъ.

На Богословской площади тамъ же стояли избы: съѣзжая, таможенная, кабацкая и схожая. На случай прїѣзда въ Устюгъ гонцовъ, посланниковъ и вообще «государевыхъ прїѣзжихъ людей» въ городскомъ посадѣ находилось 10-ть дворовъ земскихъ или мірскихъ. Въ «Городищѣ» подлѣ Спасскихъ воротъ стояли три тюрьмы: опальная, «бражная», и «разбойно-татинная». — здѣсь же находилась сторожевая изба. Въ «Осыпи» же находился «дворъ государевъ зелейный» (пороховой), огороженный тыномъ въ длину 13¾, поперекъ 4½ сажени; во дворѣ хранили крѣпостной осадной нарядъ. Въ зелейномъ дворѣ находился сосновый погребъ, въ которомъ сберегался порохъ (зелье).

Въ «Острогѣ», кромѣ того, находилась на берегу Сухоны баня государева, а на площади у Ивана Богослова богадѣленные избы (2), ставленные міромъ, «а живутъ въ нихъ нищіе, скитаются по міру».

Въ городѣ была сильно развита торговля и промышленность; торговали устюжане изъ лавокъ, амбаровъ, съ полковъ, «промышляли» въ харчевныхъ избахъ, работали въ кузницахъ, которыхъ, напримѣръ, было цѣлыхъ 47.

Въ Устюгѣ того времени, какъ и въ другихъ старыхъ нашихъ городахъ, находился «Государевъ гостинный дворъ», длина котораго равнялась 27¾ сажени, а ширина 20-ти саженямъ, — онъ былъ срубленъ между берегомъ Сухоны и торговой Богословской площадью. На упянутой площади стояли: большой площадной рядъ и три малыхъ.

Двадцать восемь храмовъ, въ которыхъ находилось свыше сорока престоловъ (41), стояли на площадяхъ и улицахъ Устюга. Храмы эти были всѣ деревянные, кромѣ Успенскаго собора, съ деревянными же колокольнями, изъ которыхъ, къ сожалѣнію, въ переписной книгѣ 1630 года говорится только лишь о четырехъ.

Церкви:

1) Соборъ Успенскій — каменный о пяти верхахъ съ тремя престолами.

- 2) Козмодамиановская теплая церковь — деревянная, рубленая «клѣтки».
- 3) Прокопѣвская деревянная о пяти верхахъ съ тремя престолами.
- 4) Алексѣевская деревянная теплая, съ двумя престолами.
- 5) Церковь Происхожденія Честнаго и Животворящаго Креста Господня—деревянная о двухъ верхахъ съ двумя престолами.
- 6) Власіевская—теплая деревянная.
- 7) Рождественская — деревянная, рубленая «клѣтки», съ двумя престолами.
- 8) Св. Димитрія Прилуцкаго—деревянная «вверхъ», теплая.
- 9) Вознесенская — деревянная «вверхъ».
- 10) Богоявленская—деревянная, рубленая «клѣтки на подклѣтѣхъ» съ двумя престолами.
- 11) Ново-Воскресенская — деревянная о пяти верхахъ съ тремя престолами.
- 12) Богословская—деревянная теплая, рубленая «клѣтки», съ тремя престолами.
- 13) Троицкая — деревянная, рубленая «клѣтки», съ двумя престолами.
- 14) Варваринская—деревянная теплая, рубленая «клѣтки» съ двумя престолами.
- 15) Церковь Срѣтенія иконы Божіей Матери Владимірскаго—деревянная о пяти верхахъ.
- 16) Мвроносицкая—деревянная, рубленая «вверхъ».
- 17) Благовѣщенская—деревянная теплая, рубленая «клѣтки».
- 18) Семіоновская—деревянная, рубленая «вверхъ».
- 19) Св. Василя Кесарійскаго — деревянная теплая, рубленая «вверхъ».
- 20) Идлинская—деревянная, рубленая «вверхъ».
- 21) Зосимо-Савватіевская—деревянная, рубленая «клѣтки».
- 22) Св. Димитрія Селунскаго — деревянная, рубленая «вверхъ». (Дымковская слобода).
- 23) Сергіевская—деревянная теплая, рубленая «клѣтки». (Дымковская слобода).
- 24) Введенская—деревянная теплая, рубленая «на подклѣтѣхъ», съ трапезой и келарской. (Архангельскій монастырь).
- 25) Предтеченская—деревянная, рубленая «вверхъ». (Предтеченскій монастырь).
- 26) Трехсвятительная — деревянная теплая, рубленая «вверхъ». (Предтеченскій монастырь).
- 27) Преображенская — деревянная, рубленая «вверхъ». (Спасскій монастырь).
- 28) Срѣтенская — деревянная теплая, рубленая «клѣтки». (Спасскій монастырь).

КОЛОКОЛЬНИ:

1) Соборная—деревянная, рубленая о шести стѣнахъ, съ семью колоколами.

2) Прокопѣвская—деревянная, рубленая о шести стѣнахъ, съ шестью колоколами.

3) Власіевская—деревянная на одномъ столбѣ съ четырьмя колоколами.

4) Архангельскаго монастыря — деревянная, рубленая «вверхъ», съ девятью колоколами и желѣзными боевыми часами.

По счастливому стеченію обстоятельствъ въ нашемъ распоряженіи имѣется также матеріаль переписей Устюга и за конецъ XVII вѣка (1676—83 гг.). Къ концу вѣка городъ сильно измѣнилъ свой внѣшній обликъ: одни памятники старины въ немъ разрушились, другіе видоизмѣнились, а третьи возникли вновь.

Кромѣ того, Устюгъ этого времени въ нѣкоторыхъ своихъ памятникахъ или въ ихъ частяхъ дошелъ уже до нашего времени,—тѣмъ драгоцѣннѣе для насъ указанный обзоръ писцовыхъ книгъ за этотъ періодъ.

Книга эта писцовая носитъ заглавіе: «Книги писцовые Устюга Великаго посаду... и монастыремъ... письма и мѣры писцовъ Алексѣя Ивановича Ладыженскаго, да подъячего Алексѣя Ероѣева 184-го и 185-го и 186-го и 187-го и 188-го годовъ, да дописи писцовъ стольника Никифора Сергѣевича Ефимьева, да подъячего его жъ Алексѣя Ероѣева того жъ 188-го и 189-го годовъ, а довершенная и справки того писцоваго дѣла стольника Іева Ивановича Пояркова, да дьяка Андрея Покрышкина тогожъ 189-го и 190-го и 191-го годовъ»

Сохраняя дѣловую связь съ прежними описями переписчики тщательно отмѣчаютъ появленіе новыхъ памятниковъ, говоря: «Построено послѣ прежнихъ писцовъ». (Напримѣръ, церковь Св. князей Бориса и Глѣба). Начинается опись, какъ и раньше, съ «Городища». «Городище Устюгъ-Великій—посад у рѣки Сухоны на берегу, городъ былъ древяной рубленой, покрытъ тесомъ, а нынѣ весь верхъ и отъ рѣки Сухоны городовую стѣну рѣкою сметало; а отъ Петровской улицы городовая стѣна развалилась, а въ томъ городѣ отъ торгу башня рубленая четвероугольная брусеная, ворота створчатые рѣшетчатые, а на верхъ башни поставлена церковь Нерукотвореннаго образа Господа Бога и Спаса нашего Иисуса Христа—шатровая длина той башнѣ 5 саж, безъ $\frac{1}{2}$ арш., поперегъ 4 саж. съ третью; надъ тѣми же воротми въ притворѣ у той церкви Спасовъ образъ Нерукотворенной въ кютѣ, вѣнецъ и цата и окладъ серебряной позолоченъ. А отъ той церкви и отъ Спаскихъ воротъ направо къ р. Сухоны до мѣста, гдѣ была башня, на уголь 40 саж., а нынѣ той башни нѣтъ, подмыло водою, и отъ того башеннаго мѣста внизъ подлѣ р. Сухону до мѣста жъ, гдѣ стояла Дмитриевская башня, 84 саж., и отъ того башеннаго мѣста внизъ до Стрѣтенской башни 42 саж. до Вознесенской башни; а башня безъ верху въ длину и поперегъ по 3 саж.; и отъ той Вознесенской башни до Спаскихъ воротъ по увалу стѣна 40 саж. съ четью; а стѣнѣ высота 3 саж., широта 2 саж. съ $\frac{1}{2}$ арш.

Въ томъ же городѣ церковь Покрова Пресв. Б-цы, теплая о трехъ верхахъ, другая холодная во имя Варлама Новгородскаго чуд. клѣтчки объ одномъ верху. Въ той же церкви въ предѣлѣ служба Пресв. Б-цы Казанскіе; колокольня рубленая круглая шатровая, на ней 6 колоколовъ вѣсомъ 50 пудъ.

Да въ томъ же городѣ для наряду сдѣланъ сарай и покрытъ мѣрою въ длину 5 саж., поперегъ 4 саж.; да къ тому жъ сараю поставленъ онбаръ для мелково ружья въ дл. 3 саж., а поп. 3 жъ саж. безъ чети арш., да зеленой погребъ выходъ каменный, двери желѣзные, а надъ тѣмъ погребомъ сарай въ дл. 9 саж., поп. пол-5 саж., а по городской Стѣнѣ и въ сараехъ, въ погребѣ наряду нѣмецкаго дѣла и Зелья и свинцу и всякихъ пушечныхъ припасовъ на городской Стѣнѣ.

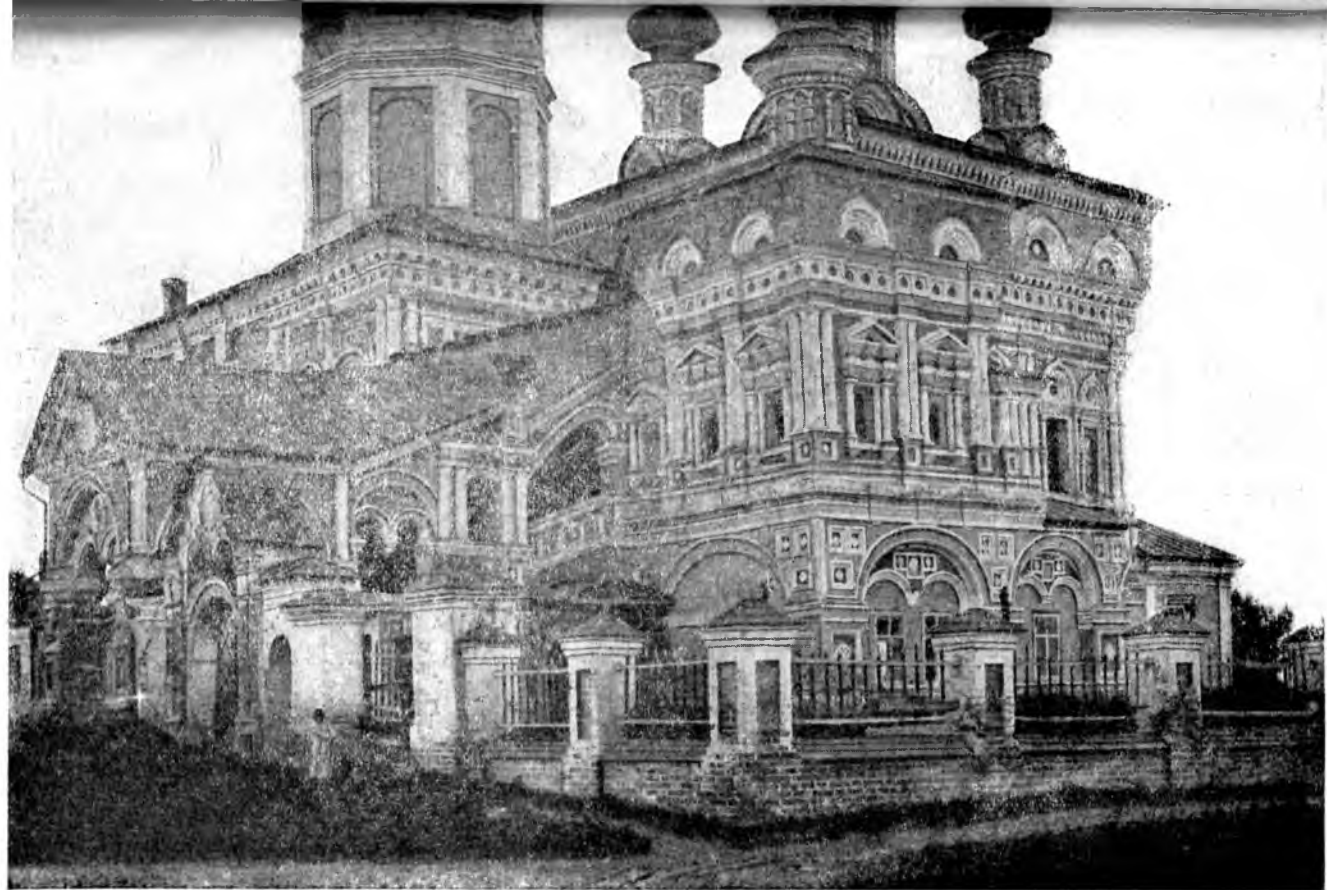
«Въ томъ же городѣ 2 тюрьмы огорожены тыномъ, мѣста подъ ними въ дл. 18 саж., поп. 12 саж., у тѣхъ тюремъ изба сторожевая, мѣста подъ нею въ дл. пол-четверти сажени, поп. 3 саж., а въ той избѣ бывають сторожи и цѣловальники выборные посадцкіе и уѣздные люди.

Мѣра осыпи, гдѣ бывалъ прежней «Большой острогъ» и башни, а нынѣ того острогу и башень нѣтъ, все развалилось изъ давнихъ лѣтъ: отъ старой крошечней башни и отъ писчей избы до мѣста, гдѣ бгла Корѣлина башня, 39 саж., а отъ того башеннаго мѣста до мѣста жъ, гдѣ была Коровкина башня 117 саж. съ четью аршина; а отъ того мѣста до мѣста жъ Ивановской башни 90 саж., а отъ того башеннаго мѣста до мѣста, гдѣ были Спаскіе ворота, 90 жъ саж.; а отъ тѣхъ воротъ до мѣста жъ, гдѣ была круглая глухая башня, 69 саж.; а отъ того мѣста до мѣста жъ круглые жъ глухіе башни 62 саж.; а отъ того мѣста до мѣста жъ, гдѣ были Архангельскіе ворота, 68 саж., а отъ тѣхъ воротъ до мѣста, гдѣ была глухая Тресвятская башня, 46 саж.; а отъ того мѣста до мѣста жъ, гдѣ была Воскресенская башня, 45 саж.; а отъ того мѣста до мѣста, гдѣ были Леонтьевскіе ворота, 43 саж.; а отъ тѣхъ воротъ до мѣста, гдѣ была круглая наугольная башня у рѣки у Сухоны на берегу, 45 саж.; а отъ того мѣста до мѣста, гдѣ были Пречистенскіе ворота 44 саж.; а отъ того воротнаго мѣста до мѣста жъ, гдѣ былъ Команихинъ дворъ, 50 саж.; а отъ того двороваго мѣста жъ, гдѣ были Рождественскіе ворота, 85 саж.; а отъ воротнаго мѣста до мѣста жъ, гдѣ были Никольскіе ворота, 76 саж.; а отъ воротнаго мѣста до мѣста жъ, гдѣ были Свинскіе ворота, 81 саж.; и всего по Старой острожной большей осыпи мѣры 1050 саж., съ $\frac{1}{4}$ арш. Въ острожской осыпи у р. Сухоны на Пречистенскомъ берегу соборная церковь Успенье Преч. Б-цы каменная о 5 верхахъ, главы деревянныя покрыты бѣлымъ желѣзомъ, и въ прошломъ во 187 г. въ пожарное время тѣ главы сгорѣли; да въ той церкви служба въ предѣлѣ Усѣкновение честныя главы Ивана Предотечи.

Тое жъ церкви колокольня на шти столбахъ, на ней 7 колоколовъ. Близъ тое жъ соборной церкви того жъ собору была церковь теплая, деревянная на взмостѣй верхъ шатровой во имя св. Чудотворцовъ Козмы и Даміана. И въ прошломъ во 187 г. въ пожарное время та церковь сгорѣла.

На берегу у Сухоны рѣки близъ Соборной и Апостольской церкви церковь холодная каменная о 5 главахъ, а кресты по мѣди красной позолочены листовымъ золотомъ, а главы обиты желѣзомъ бѣлымъ, а та церковь во имя св. прав. Прокопія Устюжскаго чуд.; строеніе та церковь гостя Аѳонасыя Ѳедотова сына Гусельникова.

Подлѣ тое жъ холодную церковь того жъ приходу церковь теплая каменная о дву главахъ, главы обиты желѣзомъ бѣлымъ, кресты желѣзные, строеніе ево жъ гостя Аѳонасыя Гусельникова, а въ ней служба во имя Похвалы Пресв. Б-цы, а другая въ предѣлѣ во имя Алексѣя Митрополита Московскаго; да у холодной церкви чуд. Прокопія построена колокольня каменная на паперти, строеніе его жъ гостя Аѳонасыя Гусельникова, а на ней 10 колоколовъ:



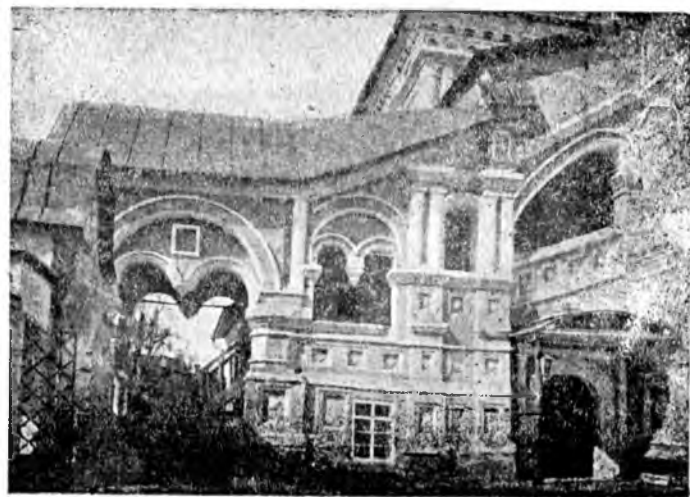
Детали Вознесенского храма (юго-западная сторона).



Холодный Срѣтенско-Мироносицкій храмъ.



Вознесенскій храмъ (юго-западный уголъ).



Клеть по Вознесенскому храму



Вознесенскій храмъ (западная сторона).



Дарскія врата Владимірской церкви Михаило-Архангельскаго монастыря.

большей колоколъ въсомъ 120 пудъ, колоколъ же 63 пуда, 2 колокола 67 пудъ безъ 5 фунтовъ, да 2 колокола по 15 пуд, 2 жъ колокола по 6 пудъ, 2 жъ колокола по пуду.

Подлѣ соборную жъ церковь Пресв. Б-цы церковь холодная камесная о 5 верхахъ, главы обиты желѣзомъ бѣлымъ, на средней главѣ крестъ золоченъ золотомъ листовымъ, во имя та церковь Происхожденіе честного и животворящего креста Господня, а строеніе та церковь гостиной сотни Никифора Ревякина, а надъ тою папертью колокольня каменная, а на ней колоколъ разбитой въсомъ 40 пудъ, другой 20 пол-пята пуда, 2 по 5 пудъ, 2 жъ по полпуда. Того жъ приходу церковь деревянная теплая о дву верхахъ во имя св. свящ. муч. Власія епископа Севастійскаго.

Послѣ первой четверти XVII вѣка Устюгъ теряетъ характеръ города-крѣпости, и укрѣпленія его начинаютъ разрушаться рукой неумолимаго времени. Къ концу вѣка, въ послѣднюю его четверть, отъ «Острога» уже ничего не осталось, — башни, ворота, стѣны сгнили и разрушились: «все развалилось изъ давнихъ лѣтъ».

Въ настоящее время отъ «Острога» не сохранилось даже никакихъ намековъ на его существованіе. Судьба же «Городища» оказалась иной; хотя многое изъ его крѣпостныхъ сооружений также разрушилось (со стороны Сухоны стѣна съ двумя башнями была смыта рѣкою; со стороны Мироносицкой церкви—отъ ветхости развалилась; Вознесенская башня стояла «безъ верху»; уцѣлѣла одна только Спасская съ надвратной Спасской же церковью), но оно все же продолжало существовать, какъ «осыпь».

Въ немъ еще сохранились нѣкоторыя зданія:

1) Церковь Покрова Богородицы, деревянная, теплая, съ другой при ней холодную церковь во имя Варлаама Хутынскаго и колокольню.

2) Сарай и анбаръ для храненія военныхъ снарядовъ и припасовъ: пушекъ, пицалей, тюфяковъ, мушкетовъ, ядеръ и проч.

3) Пороховой погребъ.

4) Двѣ тюрьмы.

5) Семь осадныхъ анбаровъ.

Какъ «осыпь», «Городище» дожило до нашего времени, сохранивъ довольно рельефно свои очертанія земляного укрѣпленія. Оно имѣетъ видъ неправильнаго четырехугольника, окруженнаго съ восточной, южной и сѣверной сторонъ рвомъ и землянымъ валомъ, а съ западной стороны его оно имѣетъ передъ собой стараго своего врага—рѣку Сухону,—съ этой стороны оно укрѣпляется въ связи съ укрѣпленіемъ всей набережной броневой завѣсой.

Въ концѣ XVII столѣтія Устюгъ былъ уже очень большимъ городомъ: въ немъ было нѣсколько площадей, много улицъ и переулковъ, рядовъ, лавокъ, торговыхъ амбаровъ и промышленныхъ заведеній. Относительно нѣкоторыхъ улицъ мы имѣемъ свѣдѣнія объ ихъ ширинѣ: самыми широкими улицами были та-

кія, между сторонами домовъ которыхъ укладывались 4 — 5саженъ, а наименьшей шириной улицъ была ширина отъ 2-хъ до 3-хъ сажень. Переулки были шириной отъ 1 сажени до 2-хъ сажень.

Величина дворовыхъ мѣстъ колебалась въ среднемъ: ширина отъ 3-хъ до 10-ти сажень, а длина отъ 4-хъ до 16-ти сажень. Идя съ верхняго конца города по теченію Сухоны, нужно было миновать или пройти по слѣдующимъ улицамъ и переулкамъ.

Верхній Посадъ:

- | | |
|-------------------------|--------------------------|
| 1) Леонтьевскій конецъ. | 2) Набережная Ильинская. |
|-------------------------|--------------------------|

Острожная Осыпь:

- | | |
|---------------------|----------------------|
| 3) Дресвянка. | 12) Адова улица. |
| 4) Архангельская. | 13) Топерешняя. |
| 5) Здыхальня. | 14) Аѳанасьевская. |
| 6) Овсятина. | 15) Гулыня. |
| 7) Адовъ переулокъ. | 16) Спасская Гулыня. |
| 8) Рождественская. | 17) Голая улица. |
| 9) Никольская. | 18) Выставка. |
| 10) Клинь. | 19) Корчагина. |
| 11) Здыхальня. | |

Нижній Посадъ:

- | | |
|---------------------------|------------------------|
| 20) Заозерская. | 28) Петровская. |
| 21) Выползова. | 29) Пушкариха. |
| 22) Шашерина. | 30) Лѣнивица. |
| 23) Бутырки. | 32) Срѣтенская. |
| 24) Георгіевская слобода. | 33) Красносельская. |
| 25) Красная слобода. | 34) Дымковская слобода |
| 26) Песья слобода. | 31) Пятницкій конецъ. |
| 27) Мироносицкое сельцо. | |

Площадей было пять: Соборная, Варварская, Вознесенская, Мироносицкая и Петровская. На всѣхъ этихъ площадяхъ, по улицамъ и переулкамъ было всего 1093 двора.

Гостинный дворъ стоялъ на торговой площади близъ церквей: Вознесенской, Іоанно-Богословской и Варваринской. Онъ поставленъ былъ: «на прїѣздъ иногороднимъ людемъ торговымъ»; длина его равнялась 27-ми саж., а ширина — 22 саж.; въ немъ была «изба тройня съ перерубами, а промежъ избами сѣни да повалуша».

Торговыхъ рядовъ было восемь, а въ нихъ всего лавокъ, амбаровъ и полковъ 242; изъ нихъ 103 принадлежали монастырямъ и церквамъ.

Р Я Д Ы:

1) «Хлѣбный» — всего помѣщеній	52-ва.
2) «Мыльный и всякихъ мелочныхъ товаровъ» ..	31-нѣ.
3) «Рядъ отъ сѣзжей избы»	39-тѣ.
4) «Кожевенный и сапожный»	47-мѣ.
5) «Мясной»	26-тѣ.
6) «Хмѣлевой»	10-тѣ.
7) «Харчевой»	24-ре.
8) «Сребряной»	—

Всего 242-ва.

Со всѣхъ этихъ торговыхъ помѣщеній собиралось «всего («оброку») пятьдесятъ рублей, шестнадцать алтынъ, четыре деньги».

Въ Устюгѣ къ этому времени находилось около 20-ти различныхъ заводовъ, а кузницъ было уже 68. Заводы такъ распредѣлялись по специальностямъ: винокуренныхъ было 10, пивоваренныхъ 1-нѣ, кожевенныхъ 6-тѣ, прядильныхъ 1-нѣ, кирпичныхъ 2. Среди винокуренныхъ заводовъ одинъ принадлежалъ казнѣ—«Великихъ Государей»—три были поставлены церквами.

Промышленность монастырская выразилась въ устройствѣ въ Устюгѣ дворовыхъ и складочныхъ для товаровъ мѣстъ, которыя, преимущественно, ставились на берегу рѣки.

Открытіе Епархіи и «Владычня Палата».

Къ тѣмъ казеннымъ и общественнымъ зданіямъ, которыя были отмѣчены въ обзорѣ за первую четверть вѣка, прибавилось теперь особое «Архіерейское дворѣще».

Епархія Великоустюжская была открыта въ 1682 году, но только въ 1690-мъ году преосв. Александръ построилъ архіерейскій домъ, который былъ частью каменный, а частью деревянный; окружность его со всѣми пристройками и дворовыми строеніями равнялась 236-ти сажнямъ. Наши свѣдѣнія объ архіерейскомъ дворѣщѣ относятся къ 1701-му году.

Въ это время «владычня палата» находилась на самомъ берегу Сухоны и представляла собой домъ въ три этажа, крытый «по палатному» тесомъ. Покои владыки находились въ среднемъ этажѣ, состоящемъ изъ трехъ келій: крестовая, средняя и задняя.

Въ «крестовую» со двора прямо былъ ходъ черезъ высокое крыльцо съ «шатрикомъ» надъ нижнимъ рундукомъ,—въ «шатрикѣ» этомъ были «часы небольшіе съ чашкою мѣдною». Надъ верхней частью крыльца былъ также «шатрикъ» двухъярусный.

Надъ дверями въ сѣняхъ былъ помѣщенъ образъ на холстѣ св. апостоловъ Петра и Павла. Внутри «Крестовой» въ переднемъ ея углу былъ расположенъ «деисусъ»—«писанъ на краскахъ листовымъ золотомъ, въ столярныхъ позолоченныхъ рамахъ». Тутъ же были еще два образа, изъ которыхъ у одного была рама изъ чернаго воска. Надъ входными дверями въ среднюю келью также находился «деисусъ»—«писанъ на холсту, въ рамахъ». По сторонамъ этихъ дверей были прибиты: «персонъ Царскаго Величества» (печатная) да «персонъ» святѣйшаго патріарха Адріана—«писана изъ масла, въ черныхъ рамахъ».

По описи «Крестовой» въ ней находилось мѣсто архіерейское: «Коврикъ маленькой, на немъ подушка обшита камкой лимонной, а мѣсто покрыто сукномъ одинцовымъ крапивнымъ». Вдоль стояли: четыре стола «столярнаго дѣла, два изъ нихъ писаны красками разными, на одномъ коверъ полосатый; поставецъ — «писанъ красками, мѣстами золоченъ листовымъ золотомъ»; лавки,—эти лавки, какъ и половина стѣвъ, обиты были сукномъ зеленымъ».

О средней кельѣ извѣстно только, что въ ней было шесть иконъ, поставецъ и лавки,—лавки и здѣсь были обшиты зеленымъ сукномъ.

Задняя келья была гардеробной, уборной, а можетъ быть, и опочивальней; въ ней было 17 иконъ, а изъ одеждъ хранилось: 5 мантий, 2 теплыя рясы — соболья и песцовая, 3 шубы—лисья, песцовая и недопесковая, 1 кафтанъ куній, 5 рясы и 6 кафтановъ холодныхъ. Всѣ эти одежды крыты были шелковыми матеріями (камчатная и обьяринная) цвѣтовъ: вишневаго, темно-вишневаго, лазореваго, васильковаго, сизоваго, дымчатаго, темнокропивнаго и лимоннаго. Въ той же кельѣ было зеркало «въ рамахъ рѣзныхъ золоченыхъ».

Въ верхнемъ этажѣ дома было пять келій, а надъ сѣнями этого этажа были устроены «гулбища съ шатрикомъ, все дощаное въ косякѣ».

Въ низу было пять подклѣтовъ, четыре чулана и два кладовые амбара,—въ амбарахъ хранился большой запасъ желѣза и вмѣстѣ съ нимъ «девять пушечекъ маленькихъ, вѣсомъ 2-ва пуда 15-ть фунтовъ». Изъ второго этажа дома можно было деревянными переходами пройти въ каменную крестовую церковь во имя Рождества Христова.

Около этой церкви начиналось каменное въ два этажа зданіе, изъ которыхъ въ верхнемъ этажѣ помѣщался «казенный приказъ» (консисторія) и кладовыя. Въ одной изъ этихъ кладовыхъ хранилась денежная казна: «1200 рублей денегъ, 199 золотыхъ и 85 ефимковъ; здѣсь же хранилась и серебряная посуда: стаканы, стаканцы, братины, братинечки, чашки, кружечки, стопы, кубки,

ковшики, столовые сосуды, солонки, разсолъники, ложки и чарки,—всего было 21 фунтъ 31 золотникъ вѣсомъ. Да тутъ же стоялъ «ставикъ», а въ немъ десять ножей усольскаго дѣла да двои вилки, черенъе—рыби кости шадровой, жучки серебряныя съ финифтомъ золоченыя, а около «ставика» всего оболочено серебромъ сканнымъ съ финифтомъ».

Въ другой кладовой хранилась оловянная посуда: «торелки», блюда («взносныя большіе, средніе, малые»), блюдечки икорныя, миски, полумиски, полумиски на ножкахъ, стаканы, кунчалы, четвертины гранчатая, четвертиночки уксусныя, надблюдники,—всего вѣсомъ было 12-ть пудъ 11-ть фунтовъ.

Мѣдная посуда хранилась въ третьей кладовой: чаши, брадины, солонки, перечницы, уксусники, кружечки, яндовы, кунганы, сковородки простыя, сковородки съ кровлями, подсвѣчники тройныя и одинокіе, подсвѣчники «ладейки», лахани, тазы, горшки, горшечки, котлы, котлики, мѣдники, противни, кубики перепускныя, сковородки,—всей этой посуды вѣсомъ было «12-ть пудъ, 17-ть фунтовъ». На дворницѣ стояло и еще одно каменное зданіе; въ немъ находились внизу: двѣ хлѣбни и палатка кладовая, а въ верхнемъ—три теплыя палатки и двои сѣни, а къ нимъ крыльцо сходное деревянное. Кромѣ жилыхъ палатъ и покровъ, въ оградѣ было много различныхъ хозяйственныхъ построекъ. Архіерейскому дому принадлежало еще нѣсколько мѣстъ съ постройками въ разныхъ частяхъ посада; на одномъ изъ этихъ участковъ находился конюшенный дворъ, а въ немъ было девять лошадей и шестнадцать экипажей: «Корета столярскаго дѣла гладкаго: верхъ и полы—кожа черная, — въ ней выбито стамедомъ желтымъ; двѣ кореты простого дѣла, а въ нихъ обложено сукномъ зеленымъ, а съ лица обиты кожей черною; двѣ полукоретья—ящички у одной рѣшетчатой, а у другой—дошатай; двѣ полукаретья столярнаго гладкаго дѣла; колеска непокровыта, рѣшетчатая, кожей обита черною; пять колясокъ простыхъ, рѣшетчатыхъ; возокъ зимной—въ немъ шесть окончинъ слудяныхъ. въ немъ выбито сукномъ яренкомъ зеленомъ; сани архіерейскіе лубяныя, въ нихъ выбито сукномъ темнозеленымъ; сани дорожныя лубяныя, въ нихъ отъ полуверху обито сукномъ темнозеленымъ, а внутри полостью бѣлою». Штатъ архіерейскаго дома состоялъ изъ 83-хъ человѣкъ, на содержаніе которыхъ расходовалось до 170-ти рублей въ годъ и хлѣбомъ до 282-хъ четвертей ржи и столько же овса.

Храмы конца XVII-го вѣка.

По сравненію съ первой четвертью XVII столѣтія, въ послѣдней четверти этого вѣка храмы Устюга, какъ монастырскіе,

такъ и городскіе видоизмѣнились: дерево понемногу стало уступать камню при постройкѣ церковныхъ зданій. Деревянные церкви были шатровыя объ одномъ, о двухъ, о трехъ, о пяти и одна о семи верхахъ.

Колокольни при нихъ рубились въ четверикъ и восмерикъ съ шатровымъ верхомъ; объ одной колокольнѣ сказано, что она была «круглая брусчатая съ шатровымъ верхомъ», а двѣ были «на столбахъ» — одна шатровая, а другая «крыта тесомъ».

По приходамъ эти деревянныя церкви распределяются такъ:

1) Вознесенскій: теплая деревянная во имя св. Апостала и Евангелиста Іоанна Богослова.

2) Мироносицкій: теплая деревянная во имя св. Жен Мвроносицъ съ однимъ шатровымъ верхомъ; колокольня при ней рубленая восьмиугольникомъ, — колоколовъ на ней 9-ть.

3) Никольскій: теплая деревянная объ одномъ верху во имя пр. Димитрія Прилуцкаго и Зосимы и Савватія Соловецкихъ чудотворцевъ; при ней колокольня «рубленая новая шатромъ».

4) Ильинскій: теплая деревянная о двухъ верхахъ во имя Пророка Іліи; при ней колокольня «круглая брусчатая шатровая» съ 6-ю колоколами.

5) Леонтьевскій: а) холодная деревянная объ одномъ верху, «рубленая клетчки», во имя св. Леонія Ростовскаго; б) теплая деревянная во имя св. Флора и Лавра; при нихъ колокольня на столбахъ, верхъ покрытъ тесомъ, съ 6-ю колоколами.

6) Варваринскій: теплая деревянная во имя Великомученицы Варвары; колокольня при ней не существовала съ пожара 1679-го года.

7) Спасскій: въ деревянной Спасской башнѣ, надъ воротами, въ городищѣ, церковь во имя Спаса Нерукотвореннаго образа.

8) Варлаамовскій: а) холодная деревянная рубленая клетчки объ одномъ верху во имя Пр. Варлаама Хутынскаго; б) теплая деревянная о трехъ верхахъ во имя Покрова Богородицы; при нихъ колокольня рубленая круглая шатровая, — на 6-ть колоколовъ.

9) Георгіевскій: одна деревянная церковь во имя св. Велик. Георгія; при ней колокольня рубленая съ шатромъ о 8-ми колоколахъ.

10) Петропавловскій: а) холодная деревянная, рубленая клетчки, во имя Св. Ап. Петра и Павла; б) теплая деревянная, рубленая клетчки, во имя Благовѣщеніе Пресв. Богородицы; при нихъ колокольня «древяная, рубленая, о восьми углахъ», — на ней 9-ть колоколовъ.

11) Симеоновскій: а) холодная, деревянная о пяти главахъ во имя Симеона Столпника съ тремя придѣлами; б) теплая деревянная о двухъ главахъ во имя Св. Василия Великаго; при нихъ ко-

локольня деревянная на столбахъ верхъ шатровый съ 9-ю колоколами.

12) Пятницкій: а) холодная деревянная о семи верхахъ во имя св. Парасковіи Пятницы; б) теплая, рубленая, съ шатромъ объ одномъ верху съ двумя престолами во имя св. Пр. Иліи и арх. Стефана; при нихъ колокольня рубленая съ шатромъ о 9-ти колоколахъ.

13) Дымковскій: а) холодная деревянная во имя св. Димитрія Солунскаго; б) теплая деревянная съ двумя престолами во имя Пр. Сергія Радонежскаго и св. Николая; при нихъ колокольня рубленая шатровая о 7-ми колоколахъ.

Въ монастыряхъ также въ нѣкоторыхъ еще стояли деревянные церкви:

1) Въ Троицкомъ Гledenскомъ монастырѣ теплая церковь была деревянной—во имя Тихвинской Божіей Матери.

2) Въ Знамено-Филипповской пустыни была одна деревянная церковь во имя Знаменія Божіей Матери.

3) Въ Спасопреображенскомъ монастырѣ деревянной была теплая церковь во имя Срѣтенія Господня.

Всего въ Устюгѣ городѣ и въ монастыряхъ было въ это время 23 деревянныхъ церкви. Каменныхъ же храмовъ было за этотъ же періодъ 16-ть. Каменные церкви, большею частью, строились въ одинъ этажъ о пяти главахъ, — одна изъ нихъ, впрочемъ, имѣла одиннадцать главъ.

1) Успенскій соборъ — одна каменная холодная церковь (строена между 1639-мъ и 1658-мъ годами) о пяти верхахъ, главы деревянные, покрытыя бѣлымъ желѣзомъ.

2) Прокопьевскій соборъ: а) холодный каменный храмъ во имя св. Правед. Прокопія Устюжскаго «о пяти главахъ, а кресты по мѣди красной позолочены листовымъ золотомъ, а главы обиты бѣлымъ желѣзомъ»; б) теплый каменный храмъ «о дву главахъ,—главы обиты желѣзомъ бѣлымъ, кресты желѣзные» во имя Похвалы Пресв. Богородицы и св. Адексія Московскаго Чудотворца; при холодномъ храмѣ на паперти каменная колокольня о 10-ти колоколахъ.

3) Иоанна юродиваго храмы: а) холодный каменный о пяти верхахъ; главы обиты желѣзомъ бѣлымъ, — на средней главѣ крестъ золоченъ золотомъ листовымъ; во имя та церковь Происхожденія Креста Господня и Прав. Иоанна Устюжскаго; б) теплая каменная одноглавая церковь во имя свящ. Власія; надъ папертью холодной церкви была каменная же колокольня о шести колоколахъ.

4) Вознесенская холодная каменная церковь «на взмостѣ» объ 11-ти главахъ, расцвѣченная снаружи изразцами, — главы и

кресты обиты желѣзомъ бѣлымъ, въ связи съ той церковью была поставлена каменная же колокольня.

5) Муроносицкая холодная каменная церковь о пяти главахъ во имя Срѣтенія иконы Владимірской Божіей Матери.

6) Николаевская холодная церковь — каменная одноглавая во имя св. Николая.

7) Ильинская каменная холодная церковь объ одной главѣ во имя Знаменія Божіей Матери.

Монастыри устюжскіе также имѣли въ то время каменные храмы:

1) Гledenскій — Троицкая холодная каменная пятиглавая церковь.

2) Архангельскій: а) соборъ холодный пятиглавый во имя Михаила Архангела; б) теплая каменная одноглавая Введенская церковь; в) Вратарная Владимірская, г) Всѣхсвятская.

3) Иоанно-Предтеченскій — каменная двухъэтажная во имя Иоанна Предтечи и Трехъ Святителей церковь.

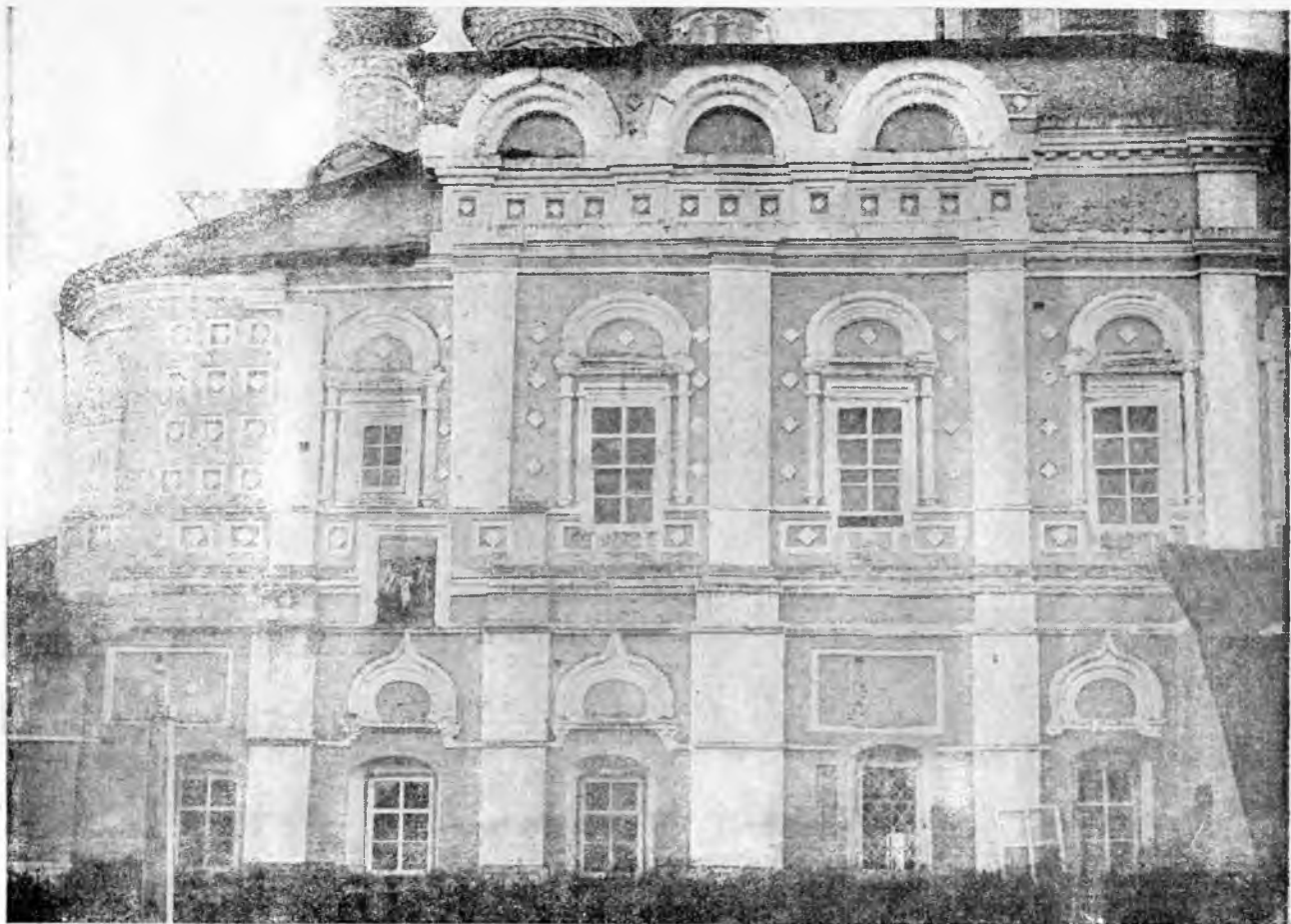
4) Спасопреображенскій — холодный пятиглавый храмъ во имя Преображенія Господня,—при немъ каменная шатровая колокольня.

Мало-по-малу деревянное зодчество исчезаетъ въ своихъ памятникахъ, уступая свое мѣсто каменнымъ храмамъ. Въ настоящее время въ Устюгѣ уже нѣтъ ни одной деревянной церкви,—поэтому современные устюжскіе храмы, дошедшіе до насъ отъ трехъ вѣковъ (XVII, XVIII и XIX вв.), знакомятъ насъ уже только съ памятниками каменнаго зодчества.

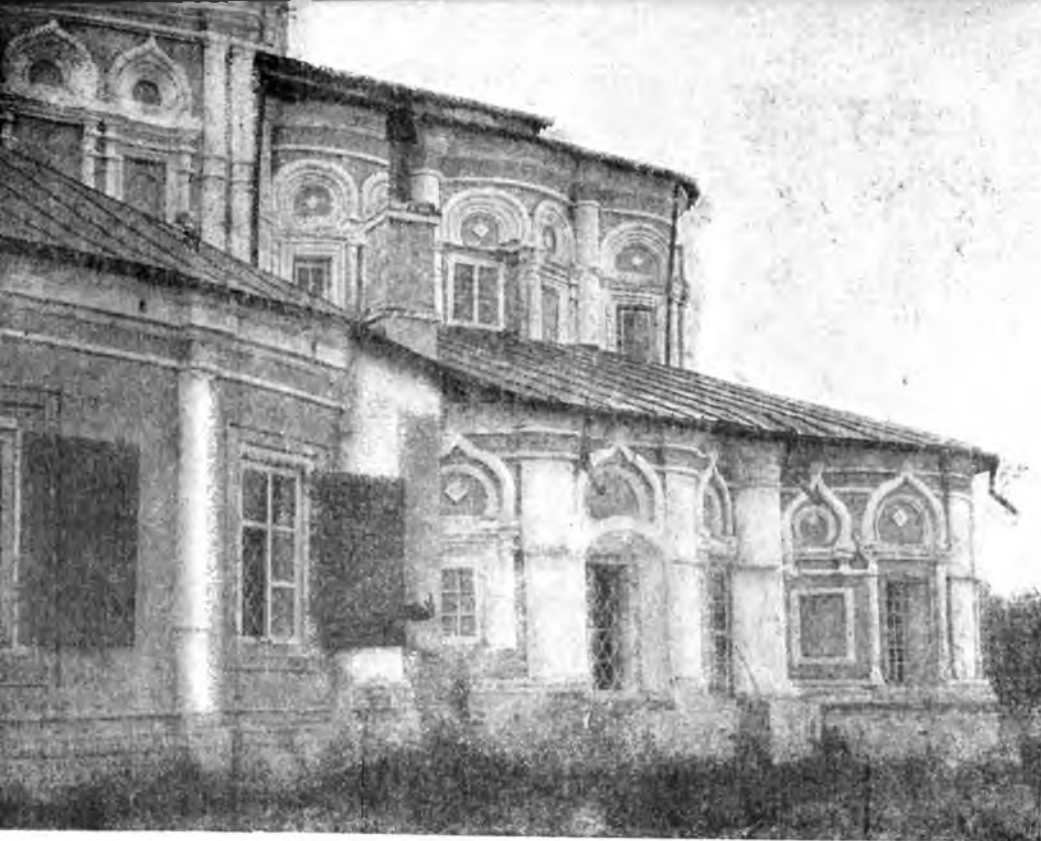
Зодчество Устюга въ XVII-мъ вѣкѣ. Гledenскій монастырь.

XVII-й вѣкъ на первоначальномъ мѣстѣ поселенія Устюга сохранился до нашего времени въ видѣ Гledenскаго монастыря и его храмовъ. Къ сожалѣнію, монастырь этотъ долгое время находился на положеніи «приписного», — поэтому его памятники сильно пострадали отъ времени: только въ настоящее время съ открытіемъ здѣсь женской обители храмы ея стали приводиться въ порядокъ. При ближайшемъ знакомствѣ съ обителью выясняется, что въ своихъ памятникахъ они имѣютъ очень много общаго съ Михаило-Архангельскимъ ¹⁾ монастыремъ (соборъ, трапезная): очевидно, строители были и здѣсь и тамъ одни и тѣ же и осуществляли одинъ и тотъ же планъ.

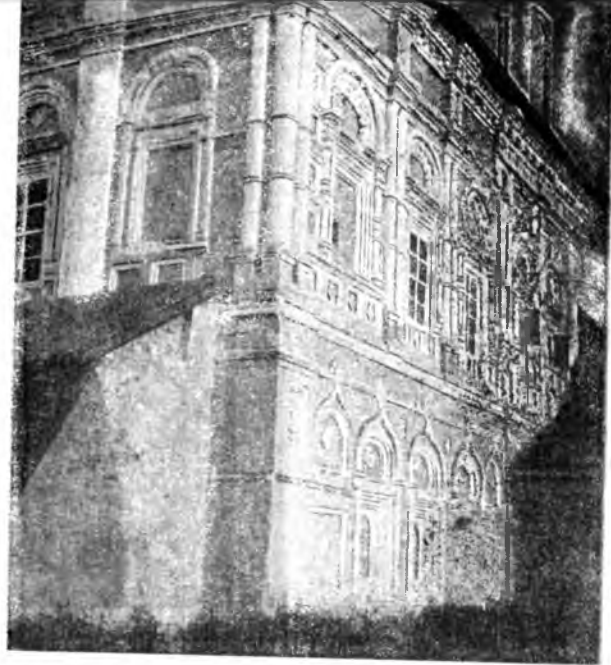
Троицкій соборъ монастыря производитъ благопріятное впечатлѣніе на зрителя своимъ, общимъ архитектурнымъ ансамблемъ. Онъ въ своей главной массѣ имѣетъ кубическую форму и обнесень съ трехъ сторонъ двухъ-этажными галлерейными пристройками. Наружное убранство храма въ настоящее время отличается



Детали Вознесенского храма (сѣверная сторона).



Вознесенскій храмъ (алтарная сторона).



Вознесенскій храмъ. (Детали западной стороны).

суровой простотой: обычные пилястры на стѣнахъ храма и галлерей, поясъ уступчатаго карниза и закомары на граняхъ храмового куба. Соборъ увѣнчивается пятью главами, отдѣланными въ грань и поставленными на довольно массивные восьмигранники,— алтарныя абсиды на прямоугольномъ постаментѣ; углы между абсидами и галлерейными пристройками заканчиваются соответствующими полукруглыми пристройками. Въ связи съ храмомъ поставлена его колокольня; на четверикъ ея основанія поставленъ восьмигранникъ, увѣнчивающійся довольно приземистымъ шатромъ съ двумя рядами слуховъ. Внутренность собора украшаетъ прекраснаго исполненія пятиярусный иконостасъ, который богато декорированъ воздушно-легкой рѣзбой,— особенно хороши въ немъ царскія врата съ барельефными фигурами Евангелистовъ, ихъ обычныхъ символовъ и съ летящимъ хораломъ маленькихъ херувимовъ. Въ нижнемъ этажѣ собора въ настоящее время помѣщаются кельи инокинъ обители.

Другимъ памятникомъ XVII вѣка является въ монастырѣ трапезная палата съ ея церковочкой. Исходя изъ общности плана построения Архангельскаго и Троицкаго монастырей, можно думать, что трапезная въ древнее время была связана переходами съ соборомъ. Она менѣе хорошо сохранила свой первоначальный внѣшній видъ, чѣмъ трапезная Архангельскаго монастыря.

Михайло-Архангельскій монастырь.

Въ Михайло-Архангельскомъ монастырѣ ¹⁾ мы встрѣчаемъ много памятниковъ XVII вѣка, прекрасно сохранившихся; причемъ центральное мѣсто здѣсь занимаютъ такъ же и въ томъ же распорядкѣ стоящіе—соборъ и трапезная. Такъ какъ Архангельскій соборъ построенъ ранѣе на шесть лѣтъ (1653-й годъ) собора Гledenскаго монастыря, то онъ поэтому и является прототипомъ послѣдняго; относительно трапезной, которая построена въ томъ же 1653-мъ году, можно по всѣмъ даннымъ сдѣлать то же заключеніе. Къ сожалѣнію, храмъ занимаетъ довольно невыгодное положеніе, загороженный отовсюду другими строениями обители. Его наружное убранство одинаково съ Троицкимъ храмомъ; его увѣнчиваютъ также пять главъ, барабаны которыхъ имѣютъ круглую форму съ обычными мотивами декорировки: городчатымъ и уступчатыми карнизами, полуколонками и проч.,—сами главы также одинаковы съ Троицкими. Соборная колокольня находится въ связи съ храмомъ у его сѣверо-западнаго угла; она четырехгранная съ восьмиграннымъ ярусомъ ко-

¹⁾ Архангельскій монастырь основанъ Пр. Кипріаномъ въ 1216-мъ году при князѣ Ростовскомъ Константинѣ Всеволодовичѣ.

локоловъ,—верхъ шатровый съ маленькой главкой. Нужно отмѣтить, что строителямъ этихъ соборовъ удалось въ Гledenѣ избѣжать нѣкоторыхъ недочетовъ, допущенныхъ при строеніи Архангельскихъ храмовъ. Такъ, только что описанная колокольня, напримѣръ, проигрываетъ въ своей стройности отъ своего положенія на углу храма; тоже нужно сказать и объ алтарной пристройкѣ, поражающей своей примитивностью.

По висячему крыльцу, сильно попорченному позднѣйшими передѣлками, мы поднимаемся во второй этажъ храма. Изъ галереи въ храмъ ведутъ знаменитыя съ 52-мя гравированными клеймами металлическія двери; въ настоящее время двери эти почти совершенно утрачены въ художественномъ отношеніи и нѣкоторыя клейма уже замѣнены простой жестью. Интересны своей цвѣтистой уборкой также сѣверныя двери собора. Внутренность храма сильно пострадала отъ позднѣйшаго передѣлокъ; иконостасъ его (XVIII в.) поднимается 4-мя ярусами и въ своихъ частяхъ взятъ изъ Успенскаго собора; въ ризницѣ слѣдуетъ отмѣтить прекрасное собраніе воздуховъ, изъ которыхъ нѣкоторыя высокой художественной цѣнности. Старая живопись папертныхъ галлерей, къ сожалѣнію, уничтожена сплошной однотонной окраской и штукатуркой; изъ этихъ галлерей особые переходы ведутъ въ трапезную палату, гдѣ теперь расположилось древлехранилище. На переходы входъ закрываютъ деревянные двери съ очень интересной декоративной живописью, сравнительно хорошо сохранившейся: причудливыя цвѣты въ горшкахъ. Первоначально переходы эти были перекинуты черезъ три пролета—прохода, но въ настоящее время два изъ нихъ заложены; они примыкаютъ къ идущему на двѣ стороны висячему крыльцу. Какъ сама трапезная, такъ и Введенская при ней церковь довольно хорошо сохранились. Въ отмѣченномъ уже древлехранилищѣ собрано довольно много матеріаловъ по мѣстной исторіи, портретовъ, церковной утвари и деревянныхъ рѣзныхъ изображеній; среди послѣднихъ обращаютъ на себя вниманіе посѣтителя фигуры апостоловъ, лица которыхъ полны жизни и въ то же время особой величавости, но особенно удалась художнику одежда, которая поражаетъ своей воздушностью и легкостью. Въ группѣ: «Не рыдай Мене Мати» скульптору-рѣзчику удалась фигура Дѣвы Маріи.

Въ 1682 году была построена въ монастырѣ надвратная Владимирская церковь; ея вратарное подножіе поражаетъ своей диссиметричностью: спереди оно имѣетъ три пролета, а сзади только арку-проходъ. Сама церковка кубической формы съ одной главкой на круглой шейкѣ и съ тремя обсидными полукружїями. Все сооруженіе довольно богато декорировано обычными мотивами своего времени. Главная арка-проходъ подѣ

церковью росписана живописью: потускнѣлые тона стѣнной живописи удивительно хорошо гармонируютъ съ мягкой позолотой деревянной арки. Входъ въ церковь сдѣланъ съ восточной стороны. Поднявшись по лѣстницѣ, мы входимъ въ храмъ западными дверями прекраснаго по пышности рисунка литья. Достопримѣчательностью церкви служатъ царскія врата высокой вдохновенной художественной работы ¹⁾. Фонъ вратъ покрытъ коричневой фольгой, на которую накинута ажурное бѣлое металлическое кружево, въ которомъ, какъ весь рисунокъ, такъ и отдѣльные мотивы, поражаютъ изяществомъ замысла и выполнения. Надъ гробомъ основателя обители пр. Кипріяна воздвигнуть каменный храмъ въ честь Преполовенія праздника св. Пасхи; храмъ принадлежитъ уже XVIII вѣку—1710 г. Эта—низкая одноглавная церковь съ длинной трапезой и полукруглыми абсидными пристройками; для ея декорировки строители использовали извѣстные мотивы городчатыхъ карнизовъ и другихъ украшеній. Монастырь обнесенъ каменной оградой, построенной въ 1734 году, съ причудливыми по замыслу, но аляповатыми по исполненію наружными вратами обители.

Вознесенская церковь.

Одной изъ древнѣйшихъ приходскихъ церквей Устюга является Вознесенская церковь, построенная въ 1648 году. Церковь эта служитъ лучшимъ украшеніемъ города, являясь прекраснѣйшимъ образцомъ нашего зодчества въ XVII вѣкѣ. Она интересна, какъ примѣръ того архитектурнаго намѣреннаго безпорядка и той художественной диссиметріи, къ которымъ такъ любили прибѣгать наши старые мастера. Художникъ-зодчій стремился здѣсь поразить не грандіозностью и величавостью своего созданія, а задался цѣлью увлечь зрителя богатствомъ и затѣйливостью своего плана, какъ въ его цѣломъ, такъ и въ отдѣльныхъ деталяхъ, смягчая и поэтизируя все твореніе пышной и богатой декорировкой, гдѣ использованы различные мотивы этой отрасли искусства въ тогдашнее время. Каждая сторона храма представляеть что-либо новое и часто совершенно неожиданное, такъ что весь храмъ въ его цѣломъ невольно заставляетъ «разбѣгаться глаза» восхищеннаго обозрѣвателя. Нужно отмѣтить также, что и окраска храма клеевой краской легкаго желтаго цвѣта съ бѣлыми рельефами декорационныхъ мотивовъ вполне гармонируетъ въ легкости и нѣжности съ общимъ ансамблемъ этой поэтической страницы нашего стараго роднаго искусства. На верху храма изъ основаній, прикрытыхъ кокошниками, поднимаются

¹⁾ Ср. Царскія врата Сольвычегодскаго собора: Б. И. Дунаевъ—„Городъ Сольвычегодскъ“.

пять главъ на крупныхъ шеяхъ, богато декорированныхъ. Съ сѣверной и западной сторонъ храмоваго зданія идутъ галлерейныя пристройки, обрывающіяся уступами на южной. На западной сторонѣ изъ этихъ галлерей поднимается колокольня, восьмиграннаго столповогаго типа съ однимъ ярусомъ звоновъ, увѣнчанная высокимъ шпилемъ съ летящимъ ангеломъ: она позднѣйшей стройки и плохо вяжется съ храмовой массой. Съ этой стороны храмъ, къ сожалѣнiю, загороженъ разными хозяйственными постройками, которыя мѣшаютъ общей цѣльности впечатлѣнiя. На западной же сторонѣ находится висячее крыльцо, нижняя часть котораго покоится на фигурчатыхъ столбахъ съ тремя между ними входными пролетами; въ средней и верхней частяхъ крыльца сдѣланы также три боковыхъ пролета разнообразной формы. У юго-западнаго угла зданія галлерейная пристройка заканчивается миниатюрной копiей главнаго храма съ маленькой главкой на двухъярусной круглой шейкѣ. Съ востока къ центральной части храма примыкаетъ пятигранная алтарная часть, окошки которой обрамлены изразчатой зеленаго цвѣта каймой. Сѣверная пристройка оканчивается на восточной же сторонѣ двумя ярусами алтарныхъ полукружiй; эта часть зданія порочена тяжелыми и аляповатыми пилястрами и неуклюжими контрафорсами. Въ настоящее время въ храмѣ находится шесть престоловъ и часовня, замѣнившая прежнiй Одигитрiевскiй придѣлъ. Главный Вознесенскiй храмъ — холодный, съ высокимъ пятияруснымъ иконостасомъ хорошаго рѣзнаго дѣла, — живопись въ иконостасѣ поздняя—XVIII вѣкъ.

Строитель храма, какъ свидѣтельствуютъ документы, былъ купецъ гостинной сотни Никифоръ Ревякинъ, который богато снабдилъ построенный храмъ церковной утварью. До нашего времени дошли пожертвованные имъ: ковчегъ, дороносица, сосуды для мвра, шесть крестовъ и проч.,—всѣ эти предметы серебряныя съ соотвѣтствующими надписями. Среди другихъ предметовъ, хранящихся въ ризницѣ, особенный интересъ вызываетъ плащаница, шитая золотомъ, серебромъ и шелками и усаженная жемчугомъ; на шей вышиты девять лицъ, а по краямъ обычнiй тропарь: «благообразнiй Иосифъ».

Соборные храмы.

Устюжскiе соборные храмы годами своего построения относятся всѣ къ второй половинѣ XVII вѣка, но они сильно пострадали отъ позднѣйшихъ передѣлокъ и во многомъ утратили свой древнѣйшiй характеръ архитектуры.

Древнѣйшiй изъ нихъ—Успенскiй соборъ имѣетъ за собой многовѣковую исторiю, такъ какъ построение первоначальнаго

деревянного храма восходить къ XIII вѣку. По дошедшимъ до насъ свѣдѣніямъ, въ 1290 году Ростовскій епископъ Тарасій освятилъ въ Устюгѣ деревянный Успенскій храмъ, но это былъ храмъ не первоначальный. Соборъ этотъ стоялъ 106 лѣтъ, но въ 1396 году сгорѣлъ. Построенный въ 1397 году, онъ былъ напавшими на Устюгъ новгородцами разграбленъ и сожженъ, но на слѣдующее же лѣто, устыдившись своего поступка, новгородцы сами вновь построили Успенскую церковь, которая и стояла до 1488 года, когда сгорѣла до основанія. Въ 1493 году на мѣсто сгорѣвшей былъ построенъ обширный о 12 стѣнахъ храмъ, но и онъ сгорѣлъ въ 1496 году. Вновь отстроенъ былъ соборъ въ 1502 году, чтобы ровно черезъ пятьдесятъ лѣтъ (1552 годъ) сгорѣть отъ ударившей въ него молнии. Соборъ, выстроенный въ періодъ 1554—1558 года, былъ послѣднимъ деревяннымъ храмомъ, такъ какъ въ 1619 году была заложена уже каменная соборная церковь, которая также, однако, сгорѣла въ 1631 году.

Современный намъ соборъ строился съ 1639 года по 1658 годъ. Онъ въ своемъ основаніи имѣетъ продолговатый прямоугольникъ, растянутый въ направленіи съ востока на западъ; храмовая масса его увѣнчивается пятью отдѣльными въ грань главами на массивныхъ восьмигранныхъ двойныхъ шеяхъ. Наружное убранство храма очень бѣдно декорировочными мотивами,—какъ нѣкоторую особенность, нужно отмѣтить наверху храмового зданія, надъ карнизомъ, фигурчатые украшенія вмѣсто обычныхъ закомаръ. Алтарныя абсиды — обычно полукруглаго типа съ полуколонками и поясками карнизовъ ¹⁾. Съ южной стороны пристроена къ собору зимняя теплая церковь, точная дата построения которой неизвѣстна. Въ связи съ этой церковью находятся колокольни собора, представляющія въ своей массѣ чрезвычайно оригинальное цѣлое: онѣ обѣ столповаго типа, но одна восьмигранной формы съ двумя уменьшающимися восьмигранниками же и высокимъ шпилемъ, а другая построена четырехгранной высокой призмой съ своеобразнымъ верхомъ. На ближайшей къ храму—два колокола устюжскаго литья: первый литъ въ 1754 году, вѣсомъ 1054 пуда, а второй—въ 1786 году, вѣсомъ около 500 пудовъ. На другой колокольнѣ — 23 колокола,—изъ нихъ древнѣйшій литъ въ 1643 году; на этой же колокольнѣ боевые мѣдные съ четвертями часы.

Вліяніе XVIII вѣка, столь замѣтное при детальномъ изученіи храма, объясняется тѣмъ, что Императрицею Екатериною II въ 1780 году на окончательное устроеніе и украшеніе собора пожаловано было 15873 рубля. Алтарь собора раздѣленъ по древнему

1) О внутренности Устюжскихъ храмовъ авторъ будетъ говорить въ дальнѣйшемъ изслѣдованіи по мѣрѣ возможности, такъ какъ этому вопросу онъ надѣется посвятить особую работу.

обычаю на три части. Стѣны храма и столбы, поддерживающіе своды, обѣсены особыми иконостасами; въ этихъ иконостасахъ много древнихъ образовъ, но живопись предъалтарнаго иконостаса сравнительно поздняя. Изъ храмовыхъ образовъ по своей древности выдѣляются: Чудотворный образъ Божіей Матери Одигитріи, принесенный въ даръ, какъ было сказано уже выше, Устюгу — ростовскими князьями Димитріемъ и Константиномъ Борисовичами,—на образъ этотъ обратилъ свое вниманіе Петръ Великій при посѣщеніи имъ Устюга и повелѣлъ поставить его мѣстнымъ образомъ по лѣвую сторону царскихъ вратъ; образъ Успенія Божіей Матери, датированный 7005 годомъ (1496 г.),—образъ былъ присланъ суздальскимъ княземъ Семеномъ Борисовичемъ, и нѣкоторые другіе. Соборъ служить усыпальницей шести устюжскимъ владыкамъ: Геласій, Александръ, Боголѣпъ, Сергій, Варлаамъ, и Іоаннъ,—въ соборѣ также погребенъ одинъ изъ воеводъ Устюга—Глѣбъ Ивановичъ Оболенскій, но мѣсто его погребенія неизвѣстно. Въ ризницѣ собора много церковной утвари; изъ Евангелій самое древнее печати 1680 года. Библиотека собора заключаетъ въ себѣ свыше двухсотъ печатныхъ книгъ, около пятидесяти рукописей. Соборная ризница является, кромѣ того, цѣлымъ музеемъ, гдѣ собрано большое количество деревянныхъ скульптурныхъ изображеній преимущественно статуи Спасителя, трактующія все одну и ту же, излюбленную нашими предками, тему: «Спаситель въ темницѣ».

Начало построенія храма надъ гробомъ праведнаго Прокопія восходитъ къ 1471 году, когда здѣсь была построена вмѣсто часовни первая деревянная церковь. Нынѣшній Прокопьевскій соборъ построенъ въ 1668 году «по грамотѣ ростовскаго митрополита Іоны, а по челобитью устюжскаго гостя торговаго Аѳанасія Гусельникова». Соборъ построенъ высокой четырехгранной призмой; при чемъ верхъ его опоясанъ двумя рядами закомаръ, изъ которыхъ нижнія расписаны позднѣйшей живописью; пять главъ собора покоятся на восьмигранныхъ барабанахъ; съ восточной стороны къ храму примыкаютъ три полукруглыя алтарныя абсиды. Съ южной и западной сторонъ собора приложена трапезная, которая сильно портитъ общее впечатлѣніе отъ храмоваго зданія своею новизной и несогласованностью съ общей массой храма. Въ алтарѣ, надъ престоломъ устроена сѣнь рѣзная, золоченая на четырехъ золоченыхъ столбахъ; при двухъ изъ этихъ столбовъ рѣзныя фигуры ангеловъ съ подсвѣчниками; надъ главами ангеловъ позолоченныя сіянія, а крылья ихъ покрыты серебромъ. Иконостасъ храма въ пять ярусовъ хорошей рѣзной работы XVIII вѣка,—въ немъ много древнихъ образовъ: среди нихъ особенно интересенъ рѣзной образъ Господа Саваоѳа на рѣзныхъ же «облацѣхъ» въ кругѣ изъ десяти рѣзныхъ малелькихъ херувимовъ. Изъ древ-

нихъ образовъ храма выдѣляется также образъ праведнаго Прокопія, ранѣе бывшій покровомъ на гробницѣ святого. Шить образъ по зеленой объяри шелками, золотомъ и серебромъ; въ вѣнцѣ вокругъ лика угодника много драгоценныхъ каменій: яхонтовъ, изумрудовъ и другихъ; складки одежды и края изображенія сажены жемчугомъ, которымъ внизу вынизана слѣдующая надпись: «7192 (1684) года построень покровъ златой и жемчугомъ и каменіемъ по гостяхъ Васильѣ схимникѣ, Вассіанѣ и Аѳанасѣ Гусельниковыхъ и женѣ Аѳанасьевоу Феодорѣ по душамъ ихъ и сродниковъ—обѣщанное». Въ ризницѣ собора хранится много утвари: ковчеги, дароносицы, Евангелія, кресты, кадила, сосуды, на нѣкоторыхъ изъ нихъ естъ даты: на водосвятной серебряной чашѣ вѣсомъ 9 ф. 43 зол.: «Лѣта 7179 году положилъ сію водосвященную чашу серебряную на Устюгъ Великій въ домъ къ чудотворцу Прокопію Праведному гость Аѳанасій Феодотовъ и съ женою своею Феодорою въ вѣчный поминокъ по своихъ душахъ и по родителяхъ своихъ»; на блюдѣ серебряномъ вѣсомъ 2 ф. 43 зол.: «183 года приложилъ сіе блюдо серебряное въ церковь Прокопію чудотворцу, что на Устюгѣ, гость Аѳанасій Феодотовъ Гусельниковъ по душѣ своей и по родителяхъ своихъ». Изъ облачений особо интересны двѣ ризы: риза матеріи «полиставриной золотой» съ вытканными херувимами, лица которыхъ шиты шелкомъ; риза «парчи золотой съ травами», оплечье шито золотомъ,—на немъ вышито назади Благовѣщеніе Пресвятыя Богородицы, а надъ нимъ Духъ Святой и херувимъ; на плечахъ—Св. праведные Прокопій и Іоаннъ Устюжскіе, а спереди херувимъ; по ризѣ во многихъ мѣстахъ низано жемчугомъ и сажены изумруды.

Суровой простотой вѣтеть отъ третьяго Устюжскаго собора во имя св. праведнаго Іоанна Юродиваго. Соборъ этотъ построень кубомъ съ тремя полукруглыми абсидами, о пяти главахъ на круглыхъ шеяхъ позднѣйшей надстройки, которая сильно портятъ храмъ; наружное убранство его—обычно для храмовъ этого типа. Нынѣшній храмъ сталъ строиться съ 1656 года, а когда былъ оконченъ, въ точности неизвѣстно: источники разнорѣчиво говорятъ объ этомъ, но не позднѣе, однако, 1663 года. Мощи праведнаго Іоанна почиваютъ подъ спудомъ—надъ мощами мѣдная литая «травчатая» гробница. Въ соборѣ не мало древнихъ образовъ; изъ нихъ два старинныхъ образа Праведнаго Іоанна: у южной стѣны—лицо, руки и ноги угодника писаны красками, а одежда, Вседержитель надъ главою святого, по сторонамъ два ангела съ рипидами и по угламъ херувимы,—щиты серебромъ и золотомъ, вѣнецъ низанъ китайскимъ жемчугомъ,—у сѣверной стороны—датированный образъ,—на оборотѣ надпись: «Лѣта 7110-го іюня въ 14-й день поставилъ сей образъ на Устюгѣ Великому на посаде у чудотворнаго гроба Святаго Праведнаго и Христа ради

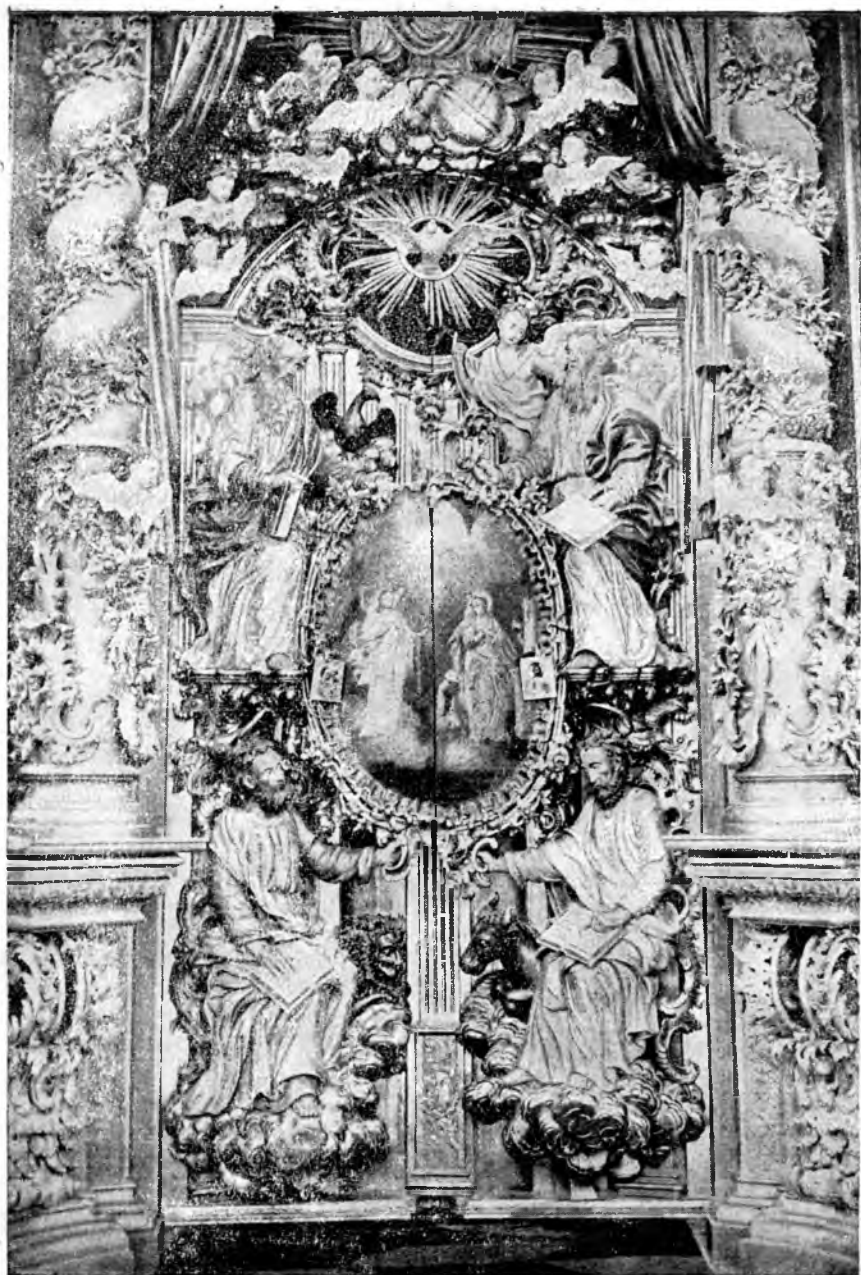
Юродиваго Іоанна Устюжскаго Чудотворца Никита Грирорьевъ сынъ Строгановъ».

Теплымъ храмомъ для Іоанновскаго собора служить небольшая церковка во имя Богоявленія Господня,—она строилась съ 1687 года по 1689 годъ. Церковь эта въ миниатюрѣ повторяетъ детали близстоящихъ соборовъ, но она обѣ одной главкѣ на круглой шейкѣ; отдѣланной полуколонками съ дугowymi перемычками, поясками карнизовъ, и имѣетъ длинную трапезную; въ своемъ цѣломъ она является прототипомъ Киприановской церкви въ Архангельскомъ монастырѣ и другихъ. Послѣ соборныхъ храмовъ памятниковъ чистаго XVII вѣка остается всего уже только два: Срѣтенско-Владимирскій и Преображенскій храмы.

Срѣтенская и Спасопреображенская церкви.

Срѣтенская церковь—обычнаго типа пятиглаваго храма кубической формы; съ трехъ сторонъ она окружена галлерейными пристройками, которыя на юго и сѣверо-восточныхъ углахъ центральной храмовой массы заканчиваются одноглавыми миниатюрными копиями ея; съ восточной стороны тянется линія алтарныхъ полукружій: по три на каждый примѣлъ. Изъ декоративныхъ мотивовъ, использованныхъ зодчимъ, отмѣтимъ городчатые карнизы, колѣнчатая полуколонки и проч.; въ настоящее время очень оригинальной является попытка обдѣлать стрѣльчатая абрамленія оконъ желѣзомъ,—равно какъ и сѣни надъ южными и сѣверными дверями въ храмъ. Въ церкви три престола,—въ главномъ изъ нихъ пятирусный иконостасъ конца XVII, начала XVIII вѣковъ; въ главномъ придѣлѣ, какъ и въ боковыхъ, много старыхъ образовъ, взятыхъ изъ стоявшихъ здѣсь ранѣе деревянныхъ церквей. Начатая въ 1685 году, церковь эта была закончена къ началу девяностыхъ годовъ XVII столѣтія.

Между 1689—1696 годами была построена (нынѣ приходская) Спасопреображенская церковь въ женскомъ одноименномъ монастырѣ, который находился «за острожной осыпью». Она однотипна собору Архангельскаго монастыря, но ея галлерейныя пристройки ниже, а шатровая колокольня, помѣщенная на томъ же сѣверо-западномъ углу, выглядит болѣе приземистой и массивной. Одинаковыя съ главами Архангельскаго собора и Срѣтенской церкви—главы Преображенской церкви поставлены на круглыя шейки, а средняя—на восьмигранникъ,—всѣ онѣ опираются на кокошники. Окна храма съ западной стороны одинаковы по убранству съ окнами Срѣтенской уже упомянутой церкви; алтарная часть храма заканчивается тремя легкими полукружіями. Рѣзной храмовой иконостасъ хорошей работы—весь



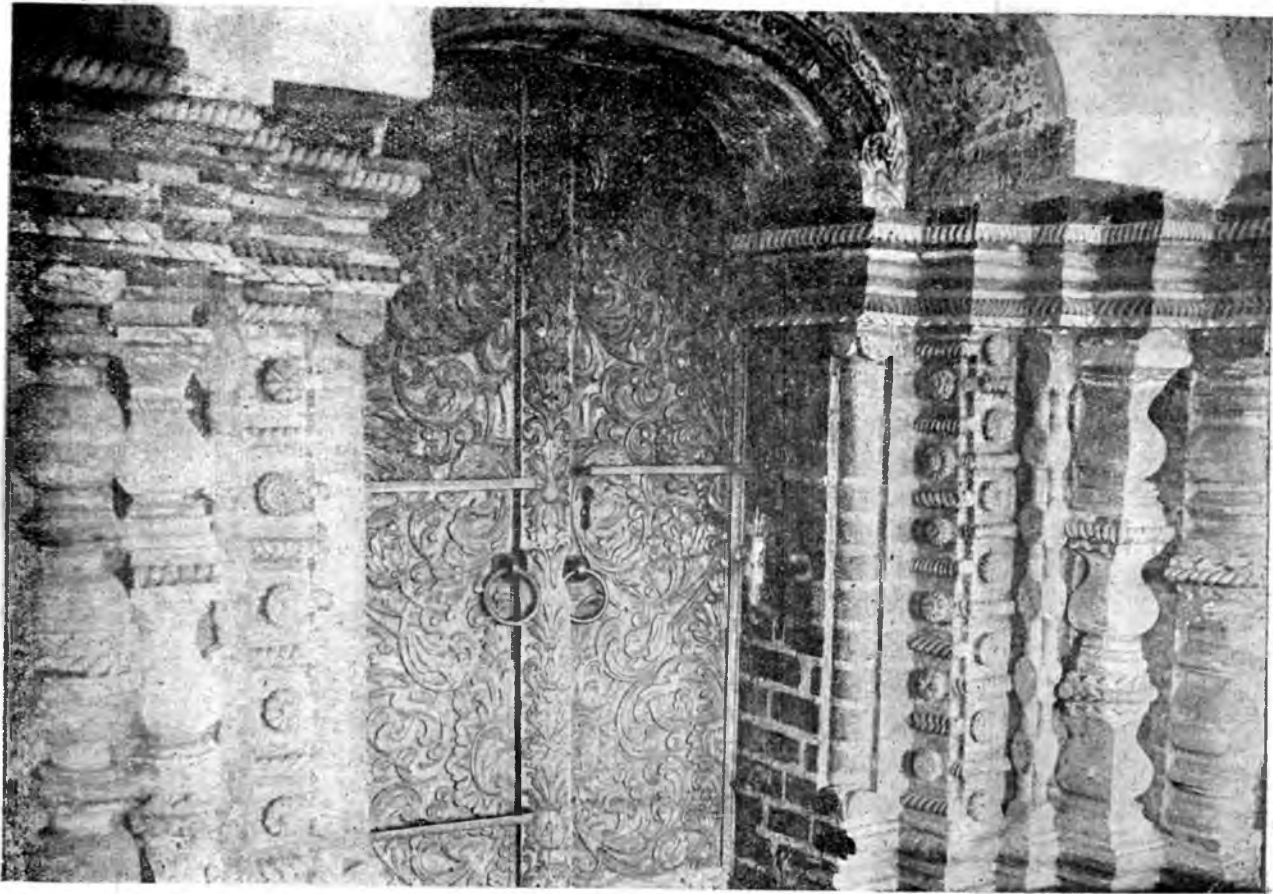
Троицкій Гледенскій монастырь. Соборъ. Царскія врата.



Введенскій храмъ, Михаило-Архангельскаго монастыря.



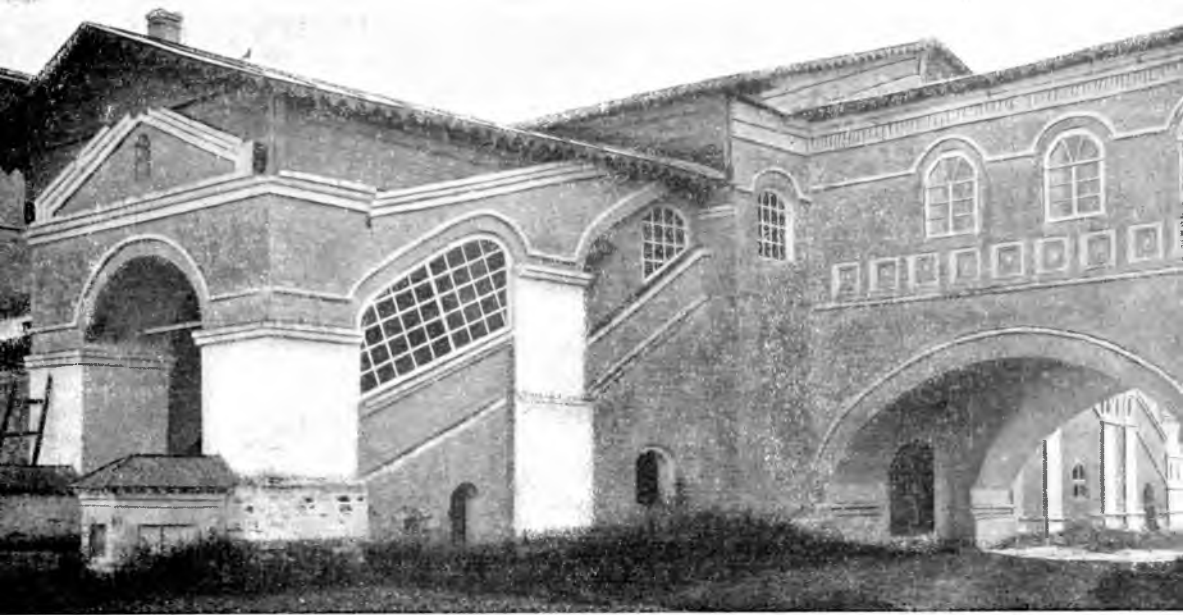
Соборъ и Трапезная палата Михаило-Архангельскаго монастыря.



Входныя двери Владимірской церкви Михаило-Архангельскаго монастыря.



Переходы и Трапезная палата Михаило-Архангельскаго монастыря.



Троицкіи Гледенскій монастырь. Соборъ. Царскія врата.

вызолоченъ; образа въ немъ писаны въ XVIII вѣкѣ, а стѣны и своды расписаны въ 1756 году.

Храмы XVIII-го вѣка.

Спасопреображенской церковью кончается чистое зодчество XVII вѣка въ Устюгѣ; на остальныхъ церквахъ, относящихся началомъ своего построения къ XVII вѣку, лежитъ уже сильный отпечатокъ зодчества слѣдующаго столѣтія,—таковы церкви: Никольская, Предтеченская, Ильинская, которая своими архитектурными формами знаменуютъ угасаніе XVII вѣка. Съ этого времени наступаетъ полоса переходныхъ формъ, которая уже видна на общемъ видѣ Срѣтенско-Мироносицкихъ и особенно на такомъ же видѣ Преображенско-Срѣтенскихъ церквей.

Начатый постройкой въ XVII столѣтіи (1682 годъ) Никольскій Гостинскій храмъ въ своемъ окончательномъ видѣ принадлежитъ уже вполнѣ XVIII вѣку и былъ законченъ, вѣроятно, не ранѣе конца первой четверти этого столѣтія, такъ какъ онъ однотипенъ съ Рождественскимъ храмомъ, дата котораго 1725 годъ. Въ своей главной массѣ онъ построенъ высокой четырехгранной призмой въ три свѣта, несущей на себѣ два восьмигранника съ маленькой главкой и крестомъ надъ послѣднимъ. Онъ двухэтажный, корабельнаго типа, но трапезная пристройка у него нѣсколько выдается съ боку. Наружное убранство его довольно разнообразно: пилясты съ капителями, затѣйливыя сандрики надъ окнами, карнизы и проч. Подлѣ храма находится его колокольня столбовой формы, раздѣланная на восемь граней и стоящая на четвериковомъ постаментѣ; надъ ярусомъ звоновъ находится небольшой восьмигранникъ, а надъ нимъ высокій шпиль для креста.

Къ тому же приблизительно времени относится и церковь въ женскомъ Иоанно-Предтеченскомъ монастырѣ, который первоначально былъ мужскимъ,—начата она построениемъ въ 1695 году иждивениемъ купца Александра Васильевича Чалбышева.

Въ отличіе отъ Никольскаго храма, главная ея масса построена восьмерикомъ, но верхъ ея одинаковъ съ верхомъ упомянутаго храма, двѣ модели котораго поставлены по концамъ трапезной пристройки; характернымъ для многихъ устюжскихъ храмовъ XVIII ст. является здѣсь и то сферическое покрытие зданія, которое такъ часто будетъ встрѣчаться въ дальнѣйшемъ. Въ верхнемъ и нижнемъ храмахъ находится много интересныхъ и древнихъ образовъ хорошаго письма, какъ и въ иконостасахъ, такъ и по стѣнамъ; среди нихъ выдѣляется рѣзной деревянный образъ Воздвиженія Честнаго Креста Господня въ нижнемъ храмѣ (рис. 121); интересны здѣсь также и Царскія Врата своимъ сю-

жетомъ: «Увѣреніе Ѡомы». Въ ризницѣ слѣдуетъ отмѣтить собраніе древнихъ антиминовъ.

Въ настоящее время монастырь воздвигаетъ новый соборъ внутри своей ограды; при этомъ такъ отрадно отмѣтить, что строителямъ его удалось избѣгнуть обычныхъ въ монастырскомъ зодчествѣ трафаретности и безвкусіа оригинальностью плана и широтой замысла.

Собственно же храмами перелома (конца XVII и начало XVIII вѣковъ) являются храмы: Георгіевскій (холодный) и Варлаамовскій (холодный).

Изъ нихъ построеніе перваго падаетъ на 1696—1704 годы. Памятникъ этотъ отличается, съ одной стороны, строгостью своихъ очертаній, а съ другой, легкостью и благородствомъ всего своего архитектурнаго ансамбля. Въ главной своей части онъ построенъ высокимъ кубомъ съ соотвѣтствующимъ карнизомъ, отдѣляющимъ закомарный поясъ; верхъ его одинаковъ съ верхомъ Никольскаго храма; по своему общему плану онъ принадлежитъ къ храмовымъ зданіямъ галлерейнаго типа. Декоративное убранство довольно разнообразно и интересно; такъ, на примѣръ, углы галлерейныхъ пристроекъ обдѣланы кувшинообразными столбами, а низъ ихъ опоясанъ фигурчатымъ бордюромъ, — мотивы этого убранства еще принадлежатъ XVII вѣку.

На 1704 годъ падаетъ построеніе однотипнаго по плану съ предыдущимъ Варлаамовскаго холоднаго храма, но онъ грузнѣе Георгіевскаго и сильно пострадалъ отъ передѣлокъ; съ западной стороны у него имѣется пристройка, къ которой прикладено неуклюжее и тяжелое крыльцо.

Болѣе или менѣе чистый XVII вѣкъ представленъ въ XVIII вѣкѣ Дмитріевской церковью, что въ Дымковской слободѣ (1700—1708 годы) ¹⁾. Церковь это во многомъ сходна съ соборомъ Троицкаго Гledenскаго монастыря, но у Дмитріевской церкви боковыя галереи отсутствуютъ и надъ кубомъ главной части наложены двѣ низенькія призмы съ двумя рядами закомаръ. Верхъ же церкви и колокольня совпадаютъ съ указаннымъ соборомъ; алтарныя пристройки сложены въ видѣ двухъ полукруглыхъ абсидъ. Надъ ними по прекрасному обычаю, имѣющему мѣсто на сѣверѣ, помѣщенъ въ особомъ кіотѣ образъ Господа Вседержителя въ стояніи (около 2½ сажень вышины), чтобы плывущіе на судахъ по Сухонѣ могли на него молиться; къ нему устроенъ особый ходъ съ боку храма.

Типа Георгіевскаго храма въ 1715 году построена теплая

¹⁾ При этомъ нужно отмѣтить, что до этой даты данныя датировокъ Устюжскихъ церквей почти совпадали по всѣмъ источникамъ. Но въ дальнѣйшемъ встрѣтятся существенныя разногласія. Поэтому при слѣдующихъ церквахъ я буду приводить отдѣльно показанія источниковъ.—главнѣйшіе изъ нихъ: консисторскія свѣдѣнія и „Вологодскій календарь за 1894 годъ“.

Покровская церковь, но ея строители менѣ всего заботились о красотѣ зданія; къ тому же она подверглась различнымъ передѣлкамъ и пристройкамъ.

Особнякомъ отъ предыдущихъ церквей стоитъ Муромосицкая теплая о пяти главахъ двусвѣтная церковь съ такими же алтарными абсидами и трапезной пристройкой; въ церковь ведетъ «висячее» крыльцо, испорченное, однако, позднѣйшими передѣлками. Датируется она по консисторскимъ записямъ 1723 годомъ, а по «Вологодскому календарю»—1714 годомъ.

За періодъ 1716 — 1725 годы поставлена Рождественская церковь («Вологодскій календарь»—1720 годъ).

Церковь эта интересна тѣмъ, что въ ней окончательно устанавливается въ главнѣйшихъ чертахъ типъ Устюжскаго храма XVIII столѣтія; храмъ этотъ—высокой призмой въ главной части, одноглавый, кораблемъ въ его цѣломъ (съ извѣстными отступленіями); при немъ обыкновенная столбовая, увѣнчанная шпилемъ, колокольня.

Рождественская церковь во многомъ удивительно совпадаетъ съ Никольской Гостинской церковью, конечная дата которой, какъ извѣстно, до насъ не дошла; совпаденіе это выражается въ архитектурѣ главной части церкви, трапезной, въ мѣстоположеніи колокольни, въ наружной декорировкѣ храмовыхъ стѣнъ, но въ своемъ конечномъ ансамблѣ Рождественскій храмъ легче и стройнѣе Никольскаго.

Къ 1725—1747 годамъ относится построеніе Симеоновскаго храма («Вологодскій календарь»—1725 годъ). Онъ того же типа, что и предыдущіе, но его зодчіе сумѣли придать ему величественность и пышность въ общемъ его архитектурномъ ансамблѣ; по своимъ боковымъ пристройкамъ, имѣющимъ видъ отдѣльныхъ церковокъ, онъ приближается къ Предтеченскому храму въ женскомъ монастырѣ; съ западной стороны къ нему приложено теперь безвкусное крыльцо, такъ какъ прежнее разрушено разливами Сухоны, которая, къ сожалѣнію, начинаетъ угрожать и всему храмовому зданію.

Создавъ прекрасный и величественный храмъ, его строители обнаружили чувство мѣры и красоты и въ его наружномъ убранствѣ: онъ опоясанъ въ нужныхъ мѣстахъ карнизами; окна прикрыты легкими наличниками; угольные линіи замаскированы полуколоннами и плоскими пилястрами, капители которыхъ сдѣланы изъ майолики.

Того же разработаннаго типа и теплая двухэтажная церковь въ Дымковской слободѣ за Сухоной, — ея дата 1748 годъ («Вологодскій календарь» 1739 г.). Отъ церквей своего типа она отличается разнообразіемъ наружной декорировки всего зданія.

Относительно Леонтьевской церкви, источники въ датировкѣ

сильно расходятся: по консисторскимъ свѣдѣніямъ указывается 1742 годъ, а по «Вологодскому календарю» 1738—1754 года, но эти даты не исчерпываютъ, безъ сомнѣнія, всего періода созданія этой церкви, такъ какъ она принадлежитъ къ тѣмъ храмамъ, которые наглядно соединяютъ въ одномъ памятникѣ два вѣка: ея низъ, «висячее крыльцо», ведущее во второй этажъ, и шатровая колокольня, построенная на сѣверо-западномъ углу зданія,— являются отголоскомъ XVII вѣка, а верхъ ея принадлежитъ цѣликомъ XVIII столѣтію.

За періодъ съ 1753 по 1761 годъ построена Тихвинская церковь пригороднаго архіерейскаго Богородскаго села; она ничего не прибавляетъ къ создавшемуся уже шаблону,—къ ея короткой трапезной пристройкѣ приставлена на высокомъ четвериковомъ постаментѣ съ восьмиграннымъ ярусомъ звоновъ шпилевая колокольня. Но церковь эта интересна внутри: въ ней прекрасной работы семіарусный иконостасъ, на царскихъ вратахъ котораго помѣщены четыре рѣзныхъ фигуры Евангелистовъ; въ ней всюду разсѣяны образцы рѣзного дѣла въ видѣ клиросовъ, особыхъ иконостасовъ въ трапезной, гдѣ ими замаскированы углы ея и проч.

Въ теченіе четырехъ лѣтъ съ 1765 по 1769 года построены двѣ колокольни: при Симеоновской церкви (1765 годъ) и при Георгіевскихъ храмахъ (1769 годъ). Обѣ эти колокольни однотипны и строены, вѣроятно, однимъ зодчимъ; что касается идеи ихъ плана, то это — главная часть современнаго устюжскаго храма, на которую остроумно поставленъ восьмигранный ярусъ звоновъ, а все зданіе увѣнчано шпилемъ; при этомъ нужно отмѣтить, что Симеоновская колокольня богаче декорирована, чѣмъ колокольня Георгіевскихъ храмовъ.

Храмы XIX вѣка.

Хорошо передаетъ выработанныя предшествовавшимъ вѣкомъ традиціи Богословская церковь, законченная постройкой въ 1814 году,—она еще является вполне отраженіемъ XVIII столѣтія своимъ обширнымъ двухъэтажнымъ зданіемъ, поставленнымъ въ одной связи съ довольно разнообразной шпилевой колокольней.

Построенная въ 1823-мъ году Спасская Всеградская церковь ведетъ свое начало отъ той деревянной церкви, которая была устроена около 1636 года надъ одноименными городскими воротами во имя Нерукотвореннаго Образа Всемиловитаго Спаса, написаннаго устюжанами по обѣту въ 1447 году—въ годину морового повѣтрія. Настоящая церковь находится уже на третьемъ по счету мѣстѣ,—въ ней попрежнему хранится древній чудо-

творный образъ, написанный іеромонахомъ Серапіономъ въ 1447 году. Построенная между рядами и присутственными мѣстами, она по своей архитектурѣ нисколько не отдѣляется отъ нихъ и только небольшая главка выдаетъ здѣсь ея присутствіе.

Пятницкая церковь (1873—1889 года) является живымъ памятникомъ жертвъ города Устюга въ его борьбѣ съ рѣкой Сухоней. Первоначальная каменная одноименная церковь была построена за періодъ съ 1720-го и по 1748 годъ; по сохранившимся снимкамъ она, являясь типичнымъ храмомъ XVIII столѣтія, служила въ то же время яркимъ выраженіемъ идеи ея строителей—«стремленія въ высь»; ея боковыя пристройки были повтореніемъ въ миниатюрѣ главнаго храма. Въ такомъ видѣ она существовала около ста лѣтъ, но затѣмъ около половины XIX столѣтія Сухона подошла къ ней на разстояніе до пяти сажень,—церковное зданіе пришлось перенести на новое мѣсто; здѣсь она возникла уже въ видѣ кубическаго пятиглаваго храма съ невысокой шатровой колокольней.

Варлаамовская теплая церковь.

Къ 1888 году была окончена постройка Варлаамовской теплой церкви въ старомъ городищѣ; ея архитектура находится въ тѣсной связи съ подобными же одноэтажными церковочками Сольвычегодска ¹⁾ съ той лишь разницей, что ея полушарный верхъ опирается на цилиндрическое основаніе; при ней четырехгранная со сръзанными углами шпилевая колокольня. Въ 1889-мъ году была сложена колокольня при Покровскихъ храмахъ, интересная своимъ круговымъ балкономъ вокругъ яруса звоновъ, обнесеннымъ металлической рѣшеткой съ такими же фонарями.

Этимъ памятникомъ кончается церковное строительство города Устюга за три вѣка его жизни (XVII—XIX вв.).

Гражданское зодчество.

Въ области гражданского зодчества картина неизмѣримо блѣднѣе, но и здѣсь есть довольно характерные и интересные памятники. Самымъ старымъ изъ нихъ является домъ Духовнаго училища въ Архангельскомъ монастырѣ (1725 — 1728 года). Растянутое въ своемъ планѣ, двухъэтажное зданіе это по угламъ подперто массивными контрафорсами. Середина его лицевой стороны выдѣлена парными полуколонками и увѣнчана треуголь-

¹⁾ В. И. Дунаевъ: „Городъ Сольвычегодскъ“.

нымъ фронтономъ, внутри котораго прорѣзано полуциркульное слуховое окно. Стѣны дома «убраны» протянутыми вдоль его двумя рядами карнизовъ, розетками, обрамленными особыми рамками, полуколонками; все это, равно какъ и желто-бѣлая легкая окраска, придаетъ ему веселый и нарядный видъ.

Немного позднѣе, въ томъ же Архангельскомъ монастырѣ были строены теперешнія архіерейскія палаты (1734—1738 года). Къ сожалѣнію, онѣ подвергались разнаго рода перестройкамъ и сильно отъ нихъ пострадали, но отдѣльныя части палатъ еще довольно хорошо сохранились. Въ правомъ крылѣ этихъ палатъ помѣщалась въ прежнее время домовая церковь, нынѣ упраздненная; памятью объ ней осталась донинѣ сохранившаяся пелукруглая, алтарная пристройка. Еще большимъ передѣлкамъ подверглись строенныя въ разное время бывшія архіерейскія палаты—нынѣ зданія присутственныхъ мѣстъ, ведущія свое начало отъ XVII вѣка. Довольно хорошо сохранилась та часть ихъ, гдѣ помѣщается полицейское управленіе, здѣсь на лицевой стѣнѣ остались еще массивныя полуколонки, такіе же наличники у оконъ, связанные вмѣстѣ тяжелымъ продольнымъ выступомъ; средняя окна устроены въ три просвѣта. Видъ со двора дополняется крыльцомъ, ведущимъ на почту, но оно сильно пострадало отъ разныхъ перестроекъ и только верхними частями говоритъ о старинѣ.

Интересную архитектурную композицію представляетъ теперь домъ телефонной станціи, любопытный своимъ лицевымъ фасадикомъ съ фигурчатыми пилястрами и такими же наличниками у оконъ.

Отъ первой четверти XIX вѣка дошли до насъ городскіе ряды, раскинувшіеся на большомъ пространствѣ, образуя огромный четырехугольникъ; они строены съ 1819 года по 1823 годъ. Грандіозность плана объясняется обширностью Устюжской торговли въ доброе старое время, но теперь многія помѣщенія пустыютъ и ряды живутъ тихой жизнью, напоминая только своими размѣрами о славномъ прошломъ.

Объ этомъ же славномъ прошломъ свидѣлствуютъ и тѣ помѣстительныя и просторныя обывательскіе «особняки», среди которыхъ сохранилось нѣсколько любопытныхъ памятниковъ.

Изъ нихъ выгодно выдѣляется обширностью строительнаго замысла, продуманностью и симметричностью плана застройки, владѣнія домъ Азовыхъ. Избѣжавъ монотонности и однообразія рядомъ архитектурныхъ приемовъ, его зодчій добился хорошихъ результатовъ, и его созданіе служитъ украшеніемъ прилегающей мѣстности.

У церкви Вознесенія любопытнымъ сочетаніемъ «стараго» съ «новымъ» стоятъ два совершенно «различныя» по возрасту дома.

«Новый», угловой домъ (правый на рисункѣ) производитъ прекрасное впечатлѣніе своей нѣжной окраской, благодаря которой такъ хорошо выдѣляются бѣлыя обрамленія оконъ, придавая особую нарядность всему фасаду. «Архитектурный старецъ», стоящій лѣвѣе, по своему фасаду «раздѣланъ» сурово просто, но достаточно разнообразно; наверху смотреть на улицу трех-оконный мезонинчикъ, къ которому такъ легко и воздушно прилѣпился ажурный балкончикъ; какъ курьезъ, надо отмѣтить на его воротахъ вывѣтрившіяся и размокшія отъ дождей смѣшныя фигурки традиціонныхъ львовъ, нѣкогда грозныхъ свидѣтелей славнаго прошлаго.

Ближе (по той же улицѣ) къ собору находится домъ, временно занимаемый конторой Государственнаго банка. Онъ, какъ и многіе другіе дома въ Устюгѣ, мезонинной системы; его стѣны пропорціонально разбиты на части легкими прямоугольными впадинами, внутри которыхъ помѣщены оконныя отверстія, чѣмъ смягчена ихъ обычная рѣзкость; мягкость декорировки достигается еще легкими гирляндочками, розетками и другими мотивами этой отрасли искусства. Подлѣ дома съ правой его стороны помѣщается какая-то боковая пристрочка, у которой слуховое окошечко обдѣлано миниатюрнымъ портикомъ съ неполнымъ треугольнымъ фронтономъ.

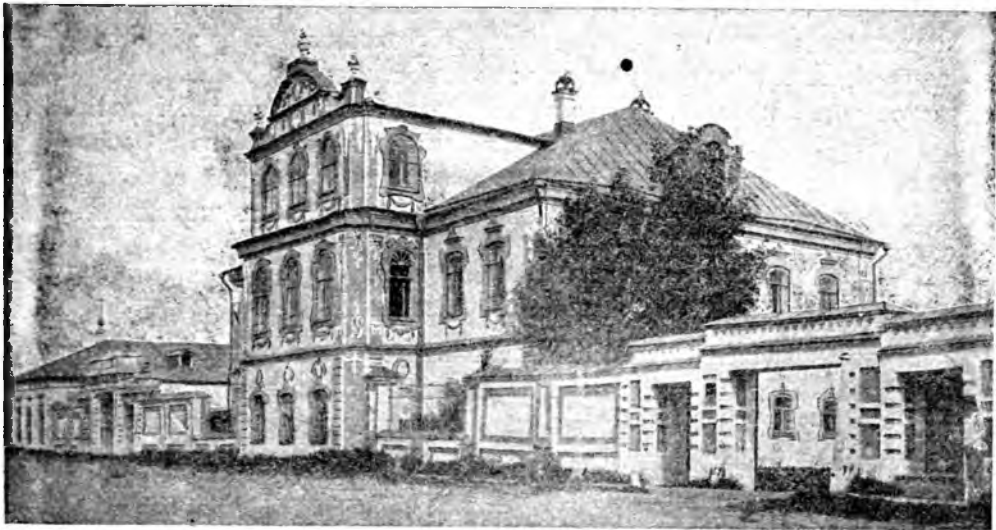
На набережной Сухоны слѣдуетъ отмѣтить домъ Городской Управы, середина лицевого фасада котораго обозначена легкимъ выступомъ впередъ этой части стѣны, увѣнчанной наверху треугольнымъ фронтономъ; конечно, и здѣсь дѣло не могло обойтись безъ балокна, такъ какъ съ него такъ хорошо любоваться панорамой Сухоны и дышать чистымъ рѣчнымъ воздухомъ,—въ самомъ дѣлѣ, его мы находимъ, и своей легкостью онъ не мало способствуетъ смягченію общаго впечатлѣнія, оставляемаго этой стороной зданія.

Интересной попыткой созданія «монументальнаго» дома съ разработкой «классическихъ мотивовъ» является угольный домъ на соборной площади; общую картину здѣсь дополняли, какъ водится, «львы на воротахъ», но ихъ, къ сожалѣнію, теперь куда-то убрали.

Отмѣченными памятниками исчерпывается все, наиболѣе важное и интересное въ области гражданскаго зодчества въ Устюгѣ.

Суровый въ своемъ многолѣтнемъ спокойствіи стоитъ нынѣ Устюгъ-Великій, отражаясь причудливымъ узорочьемъ своихъ бѣлоснѣжныхъ церковокъ въ свѣтлыхъ струяхъ своего «недруга великаго» «Сухоны»-рѣки. Стоитъ онъ и точно задумался о славномъ своемъ далекомъ прошломъ, о бранныхъ буряхъ, промчавшихся надъ нимъ, о быломъ величіи, могуществѣ и богатствѣ.

Городъ громкой славы, городъ грозныхъ силъ—старецъ величавый нынѣ тихо опочилъ. Но настанетъ тотъ часъ,—и, думается, онъ недалекъ уже,—когда стряхнетъ съ себя сонныя чары богатырь-городъ, и жизнь закипитъ въ немъ попрежнему живымъ ключомъ. И снова оживутъ забытае нынѣ, сходящіеся у Города-старца великіе водные пути—по Двинѣ въ Бѣломорье, по Вычегдѣ въ Приуралье и далекую Сибирь, а по Югу-рѣкѣ на Каму и Волгу. И снова тогда будутъ вспѣнивать холодныя струи величавыхъ сѣверныхъ рѣкъ волнорѣзы торговыхъ устюжскихъ каравановъ судовъ, какъ пѣнили ихъ когда-то встарь бѣлокрылые «насады» и ладьи новгородцевъ—этихъ первыхъ колонизаторовъ края.



Домъ Азовыхъ.



Холодный Георгіевскій храмъ
(сѣверо-западная сторона).



Холодный Варлаамовскій храмъ.



Рождественскій храмъ
(сѣверо-восточная сторона).



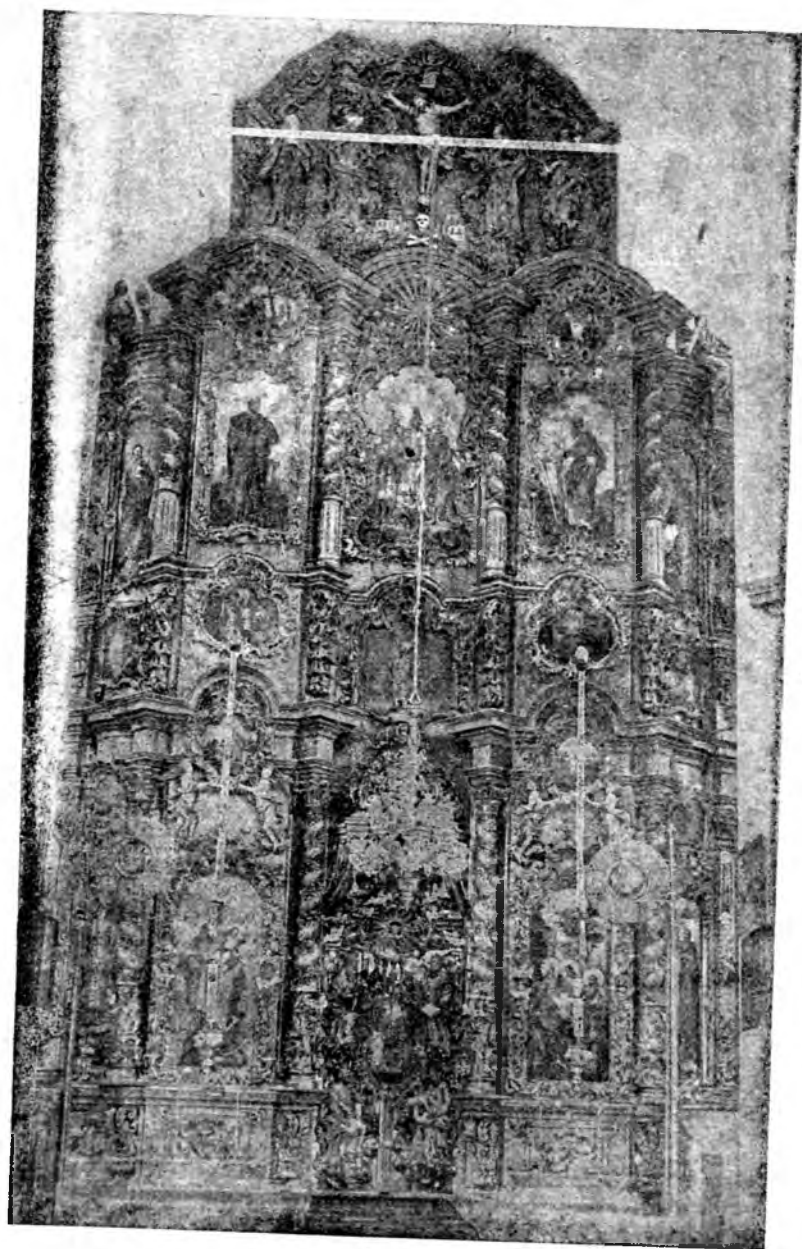
Холодный Покровскій храмъ.



Теплый и холодный Преображенскіе храмы.



Суздальскій и Мирносаидскій храмы.



Троицкий Гledenский монастырь. Соборъ. Иконостасъ.



Детали Вознесенского храма (западная сторона).



Соборъ Михаило-Архангельскаго монастыря.
Сѣверная сторона.



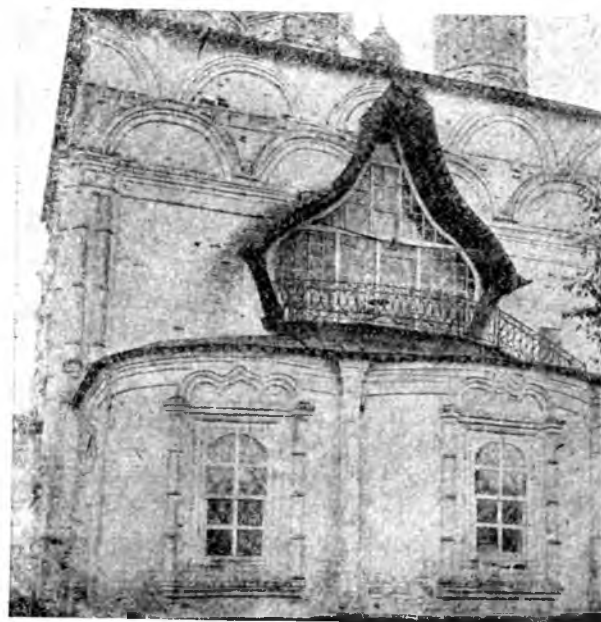
Западная сторона собора Михаило-
Архангельскаго монастыря.



Детали входа Вознесенскаго храма.



Дмитріевскій храмъ въ Дымковской слободѣ
съ алтарной стороны.



Чудотворный образъ Спасителя на Дмитріевскомъ
храмѣ въ Дымковской Слободѣ.



Обывательскіе дома у церкви Вознесенія.



Прокопьевский соборъ.



Симеоновская церковь (западная сторона).



Вратарная церковь Михаило-Архангельскаго монастыря (западная сторона).



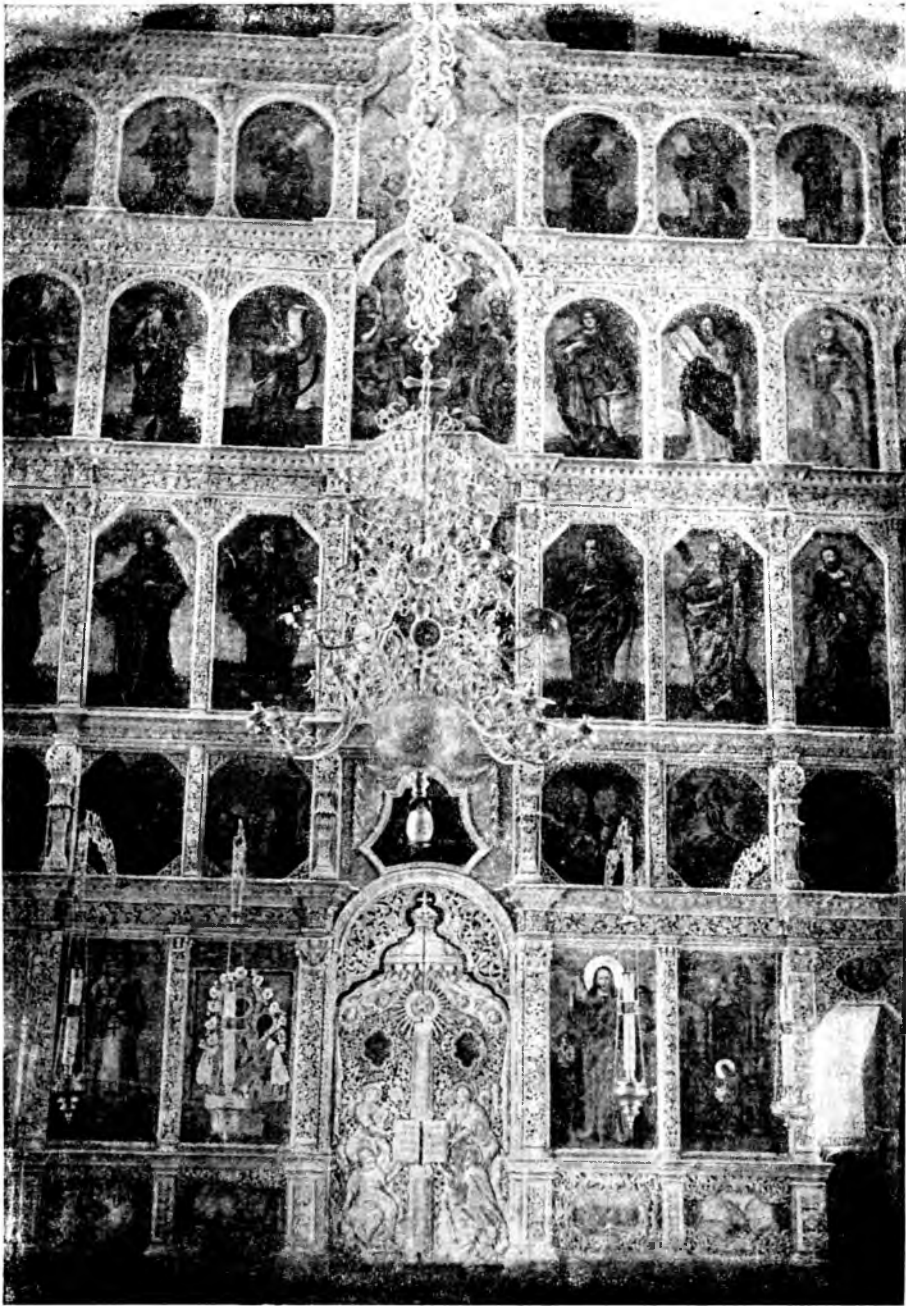
Дмитріевскій храмъ въ Дымковской слободѣ.



Александрo-Невскій храмъ.



Храмъ Іоанна Праведнаго.



Иконостасъ храма Богородицкаго пригороднаго Архіерейскаго села.



Бывшіе Архіерейскія палаты. Наружный видъ.



Городскіе Риды и Набережная рѣки Сухоны.