

КРАСНЫЙ СЕВЕР

ежедневная газета

№ 139—(2726)

Воскресенье, 17 июня 1928 г.

Цена 5 коп.

Орган Вологодск. губкома ВКП(б)
Губернского Исполнит. Комитета
С. Р. и К. Д. и Губернского Совета
Профессиональных Союзов

год издания десятый

Адрес редакции: Вологда,
и контроль: ул. Урицкого, 2

Телефоны: редакция—1.90,
редакторская—1.92,
контр.—3.43.

Условия подписки:

Для крестьян и красноармейцев:
На 1 г. На 1/2 г. На 3 м. На 1 м.
7—50 4—00 2—00 0—75
Для членов профсоюзов:
На 1 г. На 1/2 г. На 3 м. На 1 м.
8—50 4—30 2—35 0—85
Для прочих граждан:
На 1 г. На 1/2 г. На 3 м. На 1 м.
12—00 7—00 3—00 1—25
Членам профсоюзов при под-
писке необходимо предъявлять
членского билета.

Плата за объявления:

О приеме примет. домашн.
обихода, предположений и вопро-
с труд и сплав комитат и квар-
тар—1 р. 10 к. за один раз
не превышает 6 строк.
Об утере в хищении доку-
ментов не более двух—40 к.,
за послед. по 40 к. документ.
Прочие объявления по 50 к.
строка попарелю.
При многократном печатании
скидка по соглашению.

СМОТР СЕКЦИЙ

Со времени объявления смотра (конкурса) секций при Советах прошло уже почти полгода. Однако, основная задача—организовать широкий, массовый смотр секций Советов—не выполнена. Этому причина одна: невнимательное отношение со стороны низовых советов, организаций и отдельных работников мест к проводимому смотру.

Учитывая такое положение губисполком решил, в соответствии с постановлением ЦИК'а, продлить срок конкурса секций до 1 августа, при чем весь материал должен быть представлен в ГИК не позднее 15 июля. Нужно за этот месячный срок добиться вовлечения в смотр широких масс рабочих и крестьян и организовать массовую проверку работы секций, а тем самым и всей деятельности Советов.

Смотр секций Советов, с точки зрения задач критики и самокритики, поставленных партией в основу массовой работы, в данный момент является важнейшей политической кампанией. Смотр непосредственно способствует укреплению связи советского аппарата с широкими массами рабочих и крестьян.

В целях более широкого развертывания кампании, особенно в настоящий момент, когда население более свободно от полевых работ, сельсоветы, волносполкомы и горсоветы должны наивозможно шире развернуть обсуждение работы секций на крестьянских съездах, на делегатских собраниях, пленумах и т. д. Советские органы и все общественные организации должны поставить себе обязательной задачей проведение действительной проверки массовой деятельности своих избирателей и секций. Эта проверка вскорее нечеты секционной работы, выявит ценные предложения со стороны избирателей, осветит в печати массовые коллективные отзывы и замечания избирателей о работе низшего советского аппарата.

Перед профессиональными и общественными организациями должно быть поставлен вопрос о практическом и непосредственном их участии в конкурсе, особенно в проведении собраний среди организованной части избирателей и освещении в печати инициатив о работе секций.

Культурно-просветительные организации деревни: клубы, нардома, избы-читальни и др. учреждения массовой работы, стенные газеты, выставки, вечера вопросов и ответов, бе седы и проч. должны быть всемерно использованы для смотра секций. Организационная сторона этого дела должна быть выполнена всеми полупросветорганизаторами.

Не меньшее значение должно сыграть и руководство смотром со стороны выков и уиков, особенно в отношении участия в нем низших органов. Это руководство должно полностью обеспечить выполнение директив (контроль за выполнением постановлений, вызовы с докладами сельсоветов и общественных организаций—выезды на места и т. д.)

Наконец, необходимо шире освещать работу секций в нашей газете. Мы до сих пор весьма и весьма мало получаем сведений с мест о работе секций. Сельсорам и общественным работникам следует немедленно прислать материал о работе низовых секций. Без участия сельсоров и всей советской общественности, без участия культурных работников деревни—учителей, агрономов, издачей, являющихся непосредственными участниками массовой работы, мы не сможем получить хороших результатов от проведения смотра секций советов. Поэтому раскочать актив и культурные силы деревни, привлечь их к этой работе является первой необходимостью.

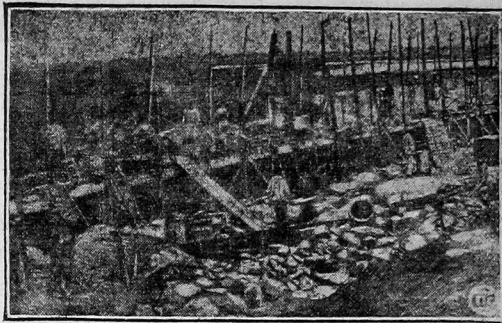
Только при выполнении всех этих условий мы сможем добиться от конкурса результатов, соответствующих важности этой кампании.

ПЛЕНУМ ВЦСПС

МОСКВА, 15 июня. Вечером заседании 14 июня пленум ВЦСПС заслушал доклад замнаркомторга Жинчука о товарном и продовольственном снабжении промышленных центров. Докладчик указал, что непрерывный спрос против прошлого хозяйственного года лишил нас возможности войти в новый операционный год с необходимыми товарными резервами.

Переходя к обзору состояния заготовительного рынка, тов. Хинчук указал, что благоприятные виды на урожай, в особенности в отношении яровых, создают возможность усиления заготовок в течение этих месяцев. Поставлена задача всемерно усилить заготовки и наладить снабжение в централизованном планоком порядке только промышленных центров.

Днепр взят в гранит



Г. Краменчук расположен на левом берегу Днепра. Это случилось в результате бедствий, город нес от наводнения миллионы убытки. Сейчас Краменчук защищает себя от разлива Днепра специальным водозаградительным сооружением—дамбой, постройка которой начата в 1927 г. и будет закончена в 1929 г. Вся дамба берется в гранитную обшивку. На снимке—укладка гранита дамбы.

тальных сооружений—дамбой, постройка которой начата в 1927 г. и будет закончена в 1929 г. Вся дамба берется в гранитную обшивку. На снимке—укладка гранита дамбы.

„Красин“ вышел в море

Группу Нобиле унесло на льду к северо-западу.—О судьбе двух групп до сих пор неизвестно.—Трое из экипажа „Италии“ подобраны китобойным судном

Отплытие „Красина“

ЛЕНИНГРАД, 15 июня. Ледокол „Красин“ 15 июня в 15 час. вышел в море. Погода отличная, море спокойное. Радио „Красина“ работает на волне 450—600 и 800 метров. Коротковолновая станция работает на волне от 30 до 40 метров. Позывные для „РКК“—дли длинной волны и „БС“—для короткой. В 17 часов „Красин“ прибыл в Кропштадт, где взял воду.

ходом в море для оказания помощи экипажу „Италии“ и твердо уверел, что задача, возложенная на экспедицию под вашим руководством и при дружной неослабной работе каждого из их участников будет выполнена.

Положение группы Нобиле
ОСЛО, 15 июня. По последним сведениям группу Нобиле унесло на льду на северо-запад мимо острова Фуэн. Группа находится в 15 км. от острова Карла XII-го и просит снабдить ее ружьями и аммуницией, ибо попадают на балье медведи.

Спасены три участника экспедиции

ПАРИЖ, 15 июня. В сообщении из Кингсеа, распространяемом по радио, говорится, что китобойное судно „Хобби“ подобрало троих из экипажа „Италии“, в том числе шведского ученого Мальмгрена.
Примечание: Мальмгрен—метеоролог экспедиции. По предыдущим сообщениям, он один из трех ее участников, идущих к мысу Льюисит.

Где две группы экспедиции Нобиле?

ОСЛО, 15 июня. По сообщению норвежского телеграфного агентства, до сих пор нет никаких сведений ни о положении группы экспедиции Нобиле в три человека, пробивающейся к северному мысу, ни о положении остальных 7, оставшихся с остатками дирижабля.

В „принципе“ решили

ГЕЛЬСИНГФОРС, 15 июня. В результате переговоров прибывшего в Гельсингфорс итальянского морского аташе в Стокгольме с военными властями Финляндии, последние в принципе решили отправить для оказания помощи Нобиле один военный аэроплан.

АМУНДСЕН ОТПРАВЛЯЕТСЯ НА ФРАНЦУЗСКОМ САМОЛЕТЕ

ПАРИЖ! Министерство торговли и морское министерство решили предоставить в распоряжение Амундсена для организации поисков экспедиции Нобиле летчика Вильбо и гидроаэроплан, на котором предполагалось совершить трансатлантический перелет. Вильбо предполагает 16 июня вылететь в Берген (порт на западе Норвегии). Амундсен заявил, что он вылетает в Берген 16-го вечером. Из Бергена он полетит в Тромсе с лейтенантом Дирхисеном на самолете, предоставленном французским правительством.

Послан итальянский гидросамолет

ОСЛО, 14 июня. Итальянский гидросамолет, под управлением летчика Мадделена, отправленный итальянским правительством на помощь Нобиле, прибыл в Валде (порт на севере Норвегии).

ПРОВЕЛИ с натяжкой

ПОЛЬСКОЕ ПРАВИТЕЛЬСТВО НЕ РАСПОЛАГАЕТ БОЛЬШИНСТВОМ СЕИМА

ВАРШАВА, 15 июня. Сегодня окончательно принят сеймом в третьем чтении бюджет. Против бюджета в целом голосовали: национальные меньшинства, Пяст и крайняя левада, всего—53 голоса. За—пидсудчики, „Быводжене“, крестьянский союз, христианские демократы и национальная рабочая партия; водержались эвдеки и пещев. В действительности правительство большинства не имело, но центр не был силен и принять бой в настоящее время.

Опасное положение на севере Китая

Бешеная антисоветская кампания японской печати

ПОЛОЖЕНИЕ НА СЕВЕРЕ
ШАНХАЙ, 15 июня. В шанхайских политических кругах оживленно обсуждается положение, создавшееся на севере Китая. По последним сведениям, войска Фэн Юй-сяна отплыли к Гуану (40 км. южнее Пекина). Несмотря на это положение на севере остается невыясненным и опасным. Лидер Уханской группировки Вэй Цун-чи в беседе с представителями печати заявил, что в его распоряже-

нии имеется сто тысяч войск. Однако, его войска пока не войдут в город.
АНТИСОВЕТСКАЯ КАМПАНИЯ

ХАРБИН, 14 июня. Японская печать в Маньчжурии, а также финансируемая японцами китайская печать открыли после взрыва в поезде Чэцзи Цзо-линя бешеную кампанию провокационной лжи против СССР на тему о том, будто СССР перебрасывает войска с целью захвата Китайско-Восточной жел. дороги.

Лечение рабочих на курортах и в санаториях



На снимке—рабочий-одиночке—лечится в санатории аппаратно-электрическим массажем.

Злоупотребления в ржевском УФО

Арестован ряд работников

ТВЕРЬ, 15 июня. В ржевском УФО обнаружены крупные злоупотребления. Ряд ответственных работников УФО в течение долгого времени имели связь с крупными торговцами, укрывали от обложения подоходным налогом. Выявлено также, что устанавливаемые УФО персональные обороты частных торговцев для некоторых крупных торговцев

работниками УФО снижались, потому что «частнику плохо живется». По предварительным, далеко не полным данным, в результате таких сделок со стороны работников УФО, местному и госбюджету нанесен ущерб в тысячи рублей. Арестованы 4 работника УФО и несколько частных торговцев. Ведется срочное следствие.

