

**БОЛЬШЕ ВНИМАНИЯ  
ПАРТИИ  
МАССОВОЙ**

Партигруппа до  
еще действител  
групп и политичес  
групп в основном  
ином звене бригаде,

выполнение и перв...полнение по  
казатели промфинплана, не обеспе  
чивает в ряде случаев передово  
роли коммуниста на произ  
водства, дальнейшего под'ема соц  
движения и ударничества на  
высшую ступень (хозрасчетные  
бригады, сменно-встречный план).  
свое борется за действительное  
существование в бригаде шести  
указаний тов. СТАЛИНА. Такую  
оценку дано бюро горкома ВКП(с)  
по докладу о работе партигруп  
повтов и признано развертывание  
этой важнейшей работы по гор  
организации «неудовлетворитель  
ным».

Вместе с этим бюро горкома  
партии отметило и некоторые  
сдвиги в развертывании работ  
партийных групп. ЭТИ СДВИГИ  
ИМЕЮТСЯ В ДЕПО ВОЛОГДА  
У СМЕНЕ ЗАЙЦЕВА, В КУЗНИ  
ЦЕ ПУТИ, В ПАРОВОЗНОМ  
ЦЕХЕ ВРЗ (ГРУППА СТУДЕН  
ТОВА), ГРУППАХ МУДРОВА И  
АНТОЧЕНКО (ДЕПО-ВОЛОГА).

Все эти группы, применяющие  
сменно встречный план в своей  
бригаде, достигли полного охвата  
ударничества своих бригад и  
этим самым добились повышения  
качества ремонта, ускорения  
партийно-массовой работы в брига  
де-смене. Но в большинстве пред  
приятий города партиялисты и  
люди не поняли той важности  
по развертыванию работы в парти  
группах и проявили в этом деле  
предвзятый самотек.

**БЮРО ГОРКОМА ЗА ДОПУ  
ЩЕНИЕ НЕДОЦЕНКИ В  
РАЗВЕРТЫВАНИИ РАБОТЫ  
ПАРТИЙНЫХ ГРУПП ПО  
СТАЛИНО НА ВИД БЮРО ЯЧЕК  
ВРЗ И ПАРТИОЛЕНТВУ ТЯ  
ГИ НА КРАЙНЕ СЛАБОЕ СО  
СТОЯНИЕ РАБОТЫ ПАРТИ  
ЙНЫХ ГРУПП.**

Бюро горкома в своем решении  
наметило пути для дальнейшего  
развертывания этой важнейшей  
работы на предприятиях города и  
обязало партиялентов и ячейки  
широко развернуть эту работу.  
Это решение мы сегодня печата  
ем в газете, с тем, чтобы оно  
было проработано по всем пред  
приятиям и партиятам города.

**ПРОГРАММА ДЕЙСТВИЙ ДА  
НА.** Необходимо сейчас же во  
всю ширь развернуть эту работу.  
Только тогда, когда каждая ячей  
ка, каждый коммунист возьмется  
по серьезному за выполнение этой  
важнейшей директивы горкома  
партии, мы сумеем достигнуть  
новых производственных побед на  
трудовом фронте.

В этом деле должны сыграть  
продвинутой роли наша низовая  
печать, стеногазеты в цехах, груп  
пах и сменах, а в первую оче  
редь наши заводские газеты—  
«ТЯГОВИЧ» и «НА РЕЛЬСАХ  
СЕВЕРА». Они должны по-беспо  
койно развернуть освещенные работы  
партигруп, беспощадно разобла  
чая оппортунистический самотек  
в этом деле. Вместе с этим га  
зеты обязаны освещать опыт луч  
ших партигруп и передавать их  
опыт отстающим, этия самым мо  
бильную отстающие партигрупы на  
ударное выполнение поставленных  
партий задач.

Пролетарии всех стран, соединяйтесь!

# КРАСНЫЙ СЕВЕР

ОРГАН ВОЛОГДСКОГО ГОРКОМА ВКП(с), ГОРСОВЕТА И ГОРПРОФСОВЕТА.

XIII год издания.

21 МАРТА

1932 г.

№ 67 (3857)

ПЯТЫЙ ДЕНЬ

ПЯТИДЕСЯТИ

НАКАНУНЕ С'ЕЗДОВ ПРОФСОЮЗОВ.

## НА ВРЗ ПРОДОЛЖАЮТ РАБОТАТЬ СКАЧКАМИ.

### ВМЕСТО 12 ПАРОВОЗОВ ОТРЕМОНТИРОВАНО ТОЛЬКО 5.

ОДНА ИЗ ГЛАВНЫХ ПРИЧИН БРАКА  
НА ЗАВОДЕ—БЕСПЛАНОВЫСТЬ.

### ПОКОНЧИТЬ С БРАКОМ И БЕСПЛАНОВЫСТЬЮ.

— Подготовка к краевому и  
Всесоюзному съездам профсоюзов  
должна усилить темпы работы  
предприятий. Это условие явля  
ется основным в заданиях, выдвину  
тых постановлением Крайпроф  
совета о подготовке к съездам.  
Эту же задачу ставит в основу  
подготовки к съездам и горпроф  
совет в своем решении.

Горпрофсовет предложил гор  
комам, райкомам, завкомам и  
райкомнам немедленно развер  
нуть широкую массовую работу  
за лучшее проведение подготовки  
к профсоюзным съездам, взяв на  
себя обязательства: успешно вы  
полнить промфинплан, планы лес  
озаготовок и всех хозяйственно-  
политических кампаний, не до  
пускать ни одного прогрома связ  
ных брак, безостановочно поды  
мать производительность труда, раз  
вернуть борьбу за качество, за  
переход на премиально-сдельную  
оплату труда и т. д.

— Как же реализуется это  
задание? — ПЛОХО.

Предорганизация большинства  
предприятий не сумела использо  
вать подготовку к первыборам  
профсоюзам и к съездам для мо  
билизации масс на досрочное вы  
полнение планов. Подтверждением  
этого являются выступления деле  
гатов на городской конференции  
профсоюзам и собраниях ведущие  
к предприятиям.

— Водяки отстают с судо  
ремонтном, тяговики недоделают  
паровозов под поезда, дважидея  
задержки авто поездов— вот о чем  
говорят последние слухи.

Возьмем крупнейшее предприя  
тие—ВРЗ. В марте завод работает  
хуже чем когда либо. На 18 мар

та вместо 12 паровозов выпушено  
из ремонта только 5 и вместо  
44 вагонов 33. Ни один цех не  
выполняет в марте задания. Ко  
тепловых вместо 16 дал только  
11 вагонов, тепловый вместо 13  
— 6 тепловых и т. д.

— О чем это говорит?  
— О том, что руководство  
завода попросту преступно игно  
рирует плачевность в работе.  
Поц в январе в начале месяца ра  
бота идет на шатко ни вако, а в  
конце месяца будет гонка. В  
гонке не до качества и аса, что  
паровозы и вагоны будут стра  
дать недоделками.

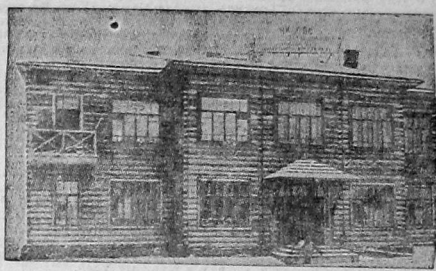
Пора принять решительные и  
самые жесткие меры в отноше  
нии треугольника ВРЗ, проявляю  
щего такую странную любовь и  
беспокойство и работе смячиим.

— Где причины скачки? Не  
проде ли четко распланировать  
выпуск продукции? Как не мо  
гут понять руководители завода,  
что одна из главных причин брака  
на заводе это бесплановость.  
И в то же время все выновет  
треугольник. Треугольник, таким  
образом, является одним из глав  
ных бракоделов на заводе.

Плохо готовится на заводе и  
к первыборам завкома и цехо  
вых профсоюзам. Создано 135 са  
мопроволочных бригад, но рабо  
тают бригады лишь в четырех  
цехах. У большинства цеховых  
комитетов нет даже планов кам  
паний.

Эти факты требуют к себе  
приспального внимания. Горпроф  
совет обязан немедленно принять  
меры к тому, чтобы добиться ко  
ренного перелома в подготовке к  
первыборам и съездам.

Профсоюзник.



Новое здание главной конторы ВРЗ.

## ПОВЫШЕНИЕМ УСПЕВАЕМОСТИ КОМСОМОЛЬЦЫ СОВПАРТШКОЛЫ ВСТРЕЧАЮТ НОВЫЕ БИЛЕТЫ.

### БРИГАДА КОВАЛЕВА ПО УДАРНОМУ БОРЕТСЯ ЗА УЧЕБНЫЙ ПЛАН.

Комсомольский коллектив  
ВЛКСМ широко развернул под  
готовительную работу к обмену  
комсомольских билетов, взяв в  
основу своей работы письмо  
т. Сталина (в журнале «Пролетар  
ская революция») «О некоторых  
вопросах истории большевизма»  
и речи тов. Магановича и Песты  
шева, благодаря чему комсомоль  
цы совпартшколы добились луч  
ших показателей по успеваемости.  
Если первый курс имел успевае  
мость к началу подготовки к  
обмену 58,6 проц., то теперь  
имеет 90 проц., второй курс  
имеет 85 проц., а теперь 99 проц.  
третий курс выпускал ячек  
№ 1 имела 97 проц., а теперь  
100 проц.

Организовано 26 комсомоль  
ских ударных бригад. Комсомоль  
ская бригада тов. Ковалева дала  
блестящий образец борьбы за  
учебный план, его бригада имела  
успеваемость к началу кампании  
обмена билетов 67 проц., а те  
перь имеет 100 проц.  
Комсомольская бригада т. Дру

мина (сейчас он комсомоль  
ский организатор дружины) до  
билась успеваемости с 50 проц.  
до 95 проц.

Все комсомольцы охвачены  
военной учебой. Организованы  
разные военные кружки. У всех  
комсомольцев полностью уплачены  
военские взносы. Коллектив  
с численностью 230 комсомольцев  
заверил горком ВЛКСМ, что  
достигнутые темпы он не сласт,  
а набор их будет повышать.  
А. Белозеров.

### У ПЕЧАТНИКОВ ОРГАНИЗОВАНА КОМСОМОЛЬСКАЯ ЯЧЕЙКА.

Коллектив ВЛКСМ ФЗУ пе  
чатников довел до каждого ком  
сомольца и рабочей молодежи  
решения ЦК ВЛКСМ и письмо  
тов. Косарева, в результате чего  
25 заявлений подано о вступи  
лении в комсомол. Коллектив  
ВЛКСМ имеет 50 ударников—  
комсомольцев.

При типографии организована  
комсомольская цеховая ячейка.  
Б. А.

## Районы, выполнившие план рубки, должны закончить вывозку к 25 марта

### О ХОДЕ ЛЕСОЗАГОТОВОК.

ПОСТАНОВЛЕНИЕ СЕВКРАЙКОМА от 17 марта 1932 г.

1. Крайком отмечает, что на  
основе осуществления шести  
указаний тов. Сталина, развертыва  
ния социалистического соревно  
вания и ударничества, организа  
ция хозрасчетных бригад и ре  
шительной борьбы с кулацкой  
агитацией района: Удский, Лу  
шинский, Снежский, Ледянский,  
Нюхненский, Нильский, Вель  
ский, (леспримхоз Мосгортопа),  
Подосиновский (Шинский лес  
примхоз) и Привозерный, успеш  
но закончили план лесозаготовок  
по рубке, выполнив решение  
3 партийной конференции и ди  
рективы крайкома.
2. Обязать Севлес, Севтранс  
лес, Мосгор в трехдневный срок  
представить крайкому ВКП(с) со  
ображения о премировании как  
ударников лесорубов, отдельных  
бригад, так и административного  
персонала лесопунктов, лесприм  
хозов, лестрансхозов, показавших  
лучшую работу в борьбе за вы  
полнение программы.
3. Поручить краевой конкур  
сной комиссии в трехдневный срок  
представить свои соображения о  
премировании лучших сельсоветов  
и районов, окончивших про  
грамму по лесозаготовкам.
4. Обязать райкомы ВКП(с),

окончившие программу рубки,  
организовать бригады из добро  
вольцев ударников лесорубов для  
помощи отстающим по лесозаго  
товкам ближайшим районам; а  
также взять определенные лес  
примхозы, лесопункты на буксир  
провода это на основе широкой  
массовой работы и встречных  
планов со стороны самих лесор  
убов.

5. Предложить вышеуказанным  
райкомам партии, на основе это  
го решения развернуть широкую  
гасительную работу среди  
лесорубов, поставив основной за  
дачей всех организаций района—  
закончить вывозку к 25 марта в

звонную сплатку к 1 апреля, од  
новременно развернув подгото  
вительную работу к сплаву.

Крайком партии принял и сви  
дению сообщение Велико-Уст  
ужского РК ВКП(с) и РК об  
окончании программы рубки.

Организация Устюжского рай  
она предложено развернуть ши  
рокую массовую работу воиру  
помощи отстающим Нотласскому  
району, организовать не менее  
800 человек добровольцев в удар  
ные бригады и направить в Нотла  
сы.

Крайком предложил Савлеву в  
3-х дневный срок дать сообра  
жения о премировании отдель  
ных ударников-лесорубов, бри  
гад и административно-техниче  
ского персонала Устюжского лес  
трансхоза показавших образцы  
успешной работы в лесу.

# ВНЕШНИЕ ЗАДАЧИ ЛЕСОВОЗМОЖНОСТИ СЕВЕРНОГО КРАЯ.

## СТАТЬЯ СЕКРЕТАРЯ СЕВКРАЙКОМА ВКП(б) ТОВАРИЩА Д. КОНТОРИНА.

Лес и лесная промышленность в Северном крае являются ведущей отраслью народного хозяйства. По своей площади леса Северного края равняются лесам Швеции, Норвегии и Финляндии, вместе взятым.

В итоге первых трех годов пятилетнего Северного края значение лесного хозяйства страны оправдало. В 3 году пятилетия задание по экспорту выполнено с превышением. По валовой продукции промышленности пятилетний план был выполнен уже в 1930 г.

Однако профицан лесозаводам в истекшем году не достигнут. Особенно остро обстоит с качественными показателями (например, по себестоимости вместо снижения имеется повышение). Несмотря на эти недостатки истинный период был периодом громадного развертывания лесной промышленности.

К началу войны продукция лесопильной промышленности достигла 3-3 тыс. стандартов, в то время как в 1931 г. край дал 860 т. стандартов. И это при увеличении лесопильного оборудования всего на 40 проц.

Исключительно важным фактором являются качественные изменения в технике производства. Большинство предприятий электрифицировано. Поставлены новые рамы, обрешетные станки, лесопилки, бревноватки, дробилки, станки для выработки мелочи, устроены специальные сортировочные площадки и проч. Развертывается строительство новых станций, строгальных цехов, лесных опытных мер, принятия по производству древесины и спирта из отходов лесопиления и т. п.

Но все это только начало. Нужн немедленно перейти за ликвидацию одностороннего характера промышленности и за полное использование отходов леса в лесу, так и на заводах. В постановлении ЦК по докладу Севкрайкома четко определены пути ликвидации этой односторонности на основе ее сочетания лесопиления с целлюлозно-бумажным производством, механической деревообработкой и лесохимией.

Гравидное социалистическое строительство на Урале, в Московской области, необходимость доставки транспорта ставят задачу: освободить лесную промышленность Урала и Москвы от работы на экспорт путем увеличения лесозаготовки Северного края. Возможности для этого налицо: исключительные благоприятные географические условия. Архангельск как основного лесозаготовительного пункта по качеству сосны и ели, крупнейшей лесопромышленной базе. В истекшем году пущены также гиганты лесопиления, как лесозаводы им. Молотова (24 рамы), «К», «П», им. В. И. Иванова. За счет увеличения оборудования, лучшей организации производства, переворота мелочи и отходов и т. п., выпуск экспортной древесины можно значительно увеличить и ускорить.

Ни в каком случае нельзя противопоставлять, как это делают некоторые товарищи, задачу экспорта работе на внутренний рынок, так как это две стороны одной задачи — социалистической индустриализации страны.

Лесные массивы восточной половины края, а также и районы по побережью Белого моря, которые эксплуатировались до сих пор очень слабо, пригодны к основному водному артерию, имеющей направление с юга на север, к портам Белого моря и Северного ледовитого океана. Таким образом чрезвычайно обогатится экспорт лесов. Число лесов должно справиться с задачами увеличения лесозаготовки и обслуживания внутреннего рынка, нужно отказаться от того, чтобы в южных районах края гнать древесину в Архангельск, Котлас, со всеми к тому приращениями, которые влекут за собой лесной базой внутреннего рынка. В северной же части края необходимо немедленно перейти за экспортом Куйловской массива

(57 млн. кубометров древесины). Для освоения этого массива было бы чрезвычайно целесообразно проложить лесозовую железнодорожную ветку всего лишь в 80 килом. (можно использовать старые рельсы). Это позволит войти вглубь массива и извлечь возможность круглый год подавать древесину к архангельским заводам, связать два промышленных узла—Архангельск и Мезень. Постройка куйловской ветки позволит, кроме того, начать добычу и переработку имеющихся в этом районе известняков, целестина.

Лесопильное производство в Архангельске и Мезени должно дополняться как по линии «облагораживания» деревообработки, так и особенно химической переработки древесины. В 1931 году начало освоение производства яшичных долек, материалов для силосных баков, стружчатого и т. п. В 1932 г. идет расширение этого производства: построены комбинированный и одноцильный цех, яшичные цех, строятся заводы: фибролитовый и в древесных трубах.

Для максимального использования отходов в лесу и на заводах и обходимо освоить производство целлюлозы и бумаги без пилочного, исключаясь по бергам Северный Двина (в Орляц).

Стабилизацию внутренних рынков страны лесом является одной для Севера задачей. Трудности здесь заключаются (речь всего в отсутствие в виду) в без пилочного спортах связей. К классическим железнодрожным и водным узлам прироста или небольших капиталовложений позволяет динуть это дело сейчас же.

Решить эту задачу для ближайших лет можно путем постройки железнодрожной ветки Котлас—Велик—Котлас в этом году будет построена ветка (с другой стороны—путь окончания постройки в ближайшей годи жел. дор. Сыктывкар—Пинго. Кроме этого должны быть выделены новые лесозаготовительные районы на слабоэксплуатируемой в настоящее время территории Пинго, сдвигаются от южных к котласким промышленным узлам. Это, в свою очередь, позволит развернуть более интенсивную эксплуатацию северских уделей.

Мангретный узел—Котлас, а по окончании постройки железной дороги и Сыктывкар—Пинго, сдвигаются к югу—позволяют отправить нужное количество продукции на экспорт через Архангельский порт.

Но сейчас необходимо со всей силой начать на погрузку подвижного состава и погрузку леса. При обслуживании внутреннего рынка нужно будет больше принимать концентраты (сложные) рубки, об специ быт все сформировано, а это значит—внедрение в строительство тонких сортировочных сортового леса и узких досок. И еще говоря, остается вопрос о развитии существующих вступительного стандарта на лесные строительные материалы и кругляк.

Однако и это еще не дает возможности целиком использовать отходы срубленной древесины, а тем более отходов механической переработки. Только на базе этого возможно полное рациональное использование лесного сырья. Осаживание древесины, злитовый спирт, крафт бумаги и производство, канлово-о-экстракционирование, производство искусственных строительных материалов—все это и разрабатывается в настоящее время. Только тогда достигнута громадная выгода социалистическому строительству.

Развитие лесной промышленности как для нужд экспорта, так и для внутреннего рынка требует увеличения объема лесозаготовки. Это требует решить немедленно вперед механизацию лесозаготовки, максимальное использование в то же время ручной тулы на основе внедрения новых форм организации бригады и дозированной тягловой силы.

За последние годы в крае имеются значительные сдвиги по рационализации и механизации лесозаготовки: на воле — ледяные дороги с конной и тракторной тягой, ложные, оленевые, полевые, узкоколейные железные дороги, механизаторы. На рубочные пункты выданы моторные троллей и др. На острове—станок Сазонова, Белено и т. п.

Несмотря на наличие в ряде случаев явно оппортунистического отношения к механизации, несмотря на многочисленные недостатки (обескураживающая оплата трактористов, недостаточное техническое руководство, частое рациональное использование механизмов в лесу, длительный период ремонта и т. п.), механизация уже показала свои преимущества. Так, плеская тракторная база с 6 тракторами, со средним расстоянием в 12 км, декарские задания выполняла за 122 прогн, за первую декаду января — на 169 прогн. В Томский лесхозхоз устроил ледяные дороги на земляном сношении, по которым лошади тянут по 2 комплекта саней. Производительность почти утроилась.

Подобных примеров можно привести много. Однако роль механизации в лесозаготовке и в рубочно-погрузочных работах еще крайне недостаточна. Нужно решительно ударить по недостаткам механизации, по тем, кто под всякими предлогами тормозит индустриализацию лесного хозяйства.

Механизация на базе газификации (газогенератор на тракторе) позволяет железнодрожным заготовительным лесным станциям использовать механизировать все виды работ: валку, разделку, подборку (с помощью лебедок), погрузку. Основной вопрос здесь—в наличии моторов. Нужно организовать их производство.

Внедрение электричества совершенствует перенос во всех процессах работы в лесу: во много раз повышает производительность при снижении себестоимости, ликвидирует разрыв в механизации между рубкой и возкой, дает экономии в рабочей силе на 40—45 проц., значительно сокращает количество работ на лесосеке, сорелоточив их на ленте (скалды), разделку, окорку, распиловку и т. д., освобождает самым лучшим использованием древесины.

Наконец, нужно решительно поставить вопрос о внедрении в лесу лесомашинных станций. Дальнейшее развертывание механизации и электрификация лесозаготовительных предприятий общесоюзного машиностроения. В частности необходимо построить соответствующего завода в Северном крае, расширение существующих тракторных мастерских в Архангельске, «Северного Коммунара» в Вологде и проч.

Указание тов. Сталина об оставлении теории от практики особенно заметно в области лесного наук. Нужно тоже, еще до сих пор не стариткована буржуазные теории морозостойкости в лесоводстве, проф. Орлова — в лесоводстве, знания претворяющие (специально профессора) о законности строительства насаждений. Нужно тщательно пересмотреть и оценить от буржуазной лжи и этой отрасли науки. Работу лесной секции Академии наук надо тесней связать с практикой реконструкции лесного хозяйства. Нам отечественная практика решающих краев лесной индустрии был в курсе планов и работы лесной секции Академии наук.

По-большевистски осуществляемая задача, поставленная XVII Всесоюзной и III Красной партией, в указаниях тов. Сталина, в борьбе на два фронта—с правым оппортунизмом как главной опасностью, с левым оппортунизмом, с примиренчеством, с буржуазным, с буржуазно-партийным, с гонимым либерализмом, партизанскими Севера смело идет навстречу заданиям теории пятилетия.

(Статья перепечатывается из «Правды» от 15 марта).



Современно заготовить сельскохозяйственный инвентарь и т. д.

# КОГДА БУДУТ СЕМЕНА?

## В ГОРКОЛХОЗСОЮЗЕ НА ЭТОТ ВОПРОС НЕ МОГУТ ДАТЬ ЯСНОГО ОТВЕТА

### СЕМЕНА ДОЛЖНЫ БЫТЬ ПОЛНОСТЬЮ ССЫПАНЫ В ПОСЕВНЫЕ ФОНДЫ

Колхозы пригорода имеют основную установку на развитие в этом году кормовых и огородных культур. Между тем, семенами этих культур колхозы остаются не обеспеченными.

По заявлению ответственного руководителя горколхозсоюза тов. Нетесова и после учета имеющихся резервов, недостает семян трав: вики—130 центов, клевера—20 центов, тимофеевки—1 цент.

Когда и откуда могут быть получены недостающие семена—у горколхозсоюза нет ясности в этом вопросе.

Только в конце февраля—по словам тов. Нетесова,—горколхозсоюз был послано письмо в крайколхозсоюз с требованием дать разварядку на эти семена в Вологодское представительство Крайкоорма. Ответа до сих пор не получено. Написав запрос в край, горколхозсоюз на этом фактически успокоился.

Однако, и в случае получения разварядки в представительство Крайкоорма, вопрос об удовлетворении заявки горколхозсоюза находится по большому сомнению. По крайней мере ни представительство Крайкоорма, ни межрайонная себмаза пока не имеют в виду требований горколхозсоюза.

По заявлению заместителя представителя Крайкоорма г. Егорова, ни заготовлено: вики—60,69 центов, клевера—77,2 центов, тимофеевки—151 цент.

Распределение же этих семян велает непосредственно межрайонная себмаза, в частности 57,3 центов.

семян клевера уже распределены для семеноводства исключительно по сельхозугодьям. О том же переопределены 20 центов клевера, по заявлению руководителя райзо, поскольку заготовка была произведена тогда в сельхозугодьях, колхозы пригорода отпущено ничего не будет. Также обстоит дело с семенами вики и тимофеевки.

На вопрос о том, как же в таком случае обстоит положение с семенами в межрайонной себмазе, Зайцев в межрайонной себмазе не могли дать никакого ответа по существу.

— Нажимайте, попробуйте и на не поздно, заявил тов. Зайцев, может быть сумеете получить остающиеся 20 центов клевера, которые пока еще в распределении не поступили.

Также же бесплановость, и деле распределения кормовых семян. В начале февраля, по заявлению тов. Нетесова, горколхозсоюз была сделана подробная заявка на 39,3 центов кормовых семян. Эта заявка же не застряла в пути. По крайней мере только в конце февраля крайколхозсоюз дал разварядку на кормовую себмазу в количестве лишь 7 центов, ни одним словом не обмолвившись о заявке горколхозсоюза. Разварядка края была получена уже после того, когда горколхозсоюз непосредственно направил свою разварядку в межрайонную себмазу и ряд колхозов пригорода, согласно разварядки, уже получили кормовую себмазу для посева.

— Не менее 7 центов, указанных в разварядке края, мы уже сумели получить—утешает г. Нетесов. Но как будут удовлетворены остальные колхозы и будут ли—неизвестно.

# КОЛХОЗ «ВЕРНЫЙ ПУТЬ» ОРГАНИЗУЕТ ДЕТСКИЕ ЯСЛИ.

В колхозе «Верный Путь» Ватляновского сельсовета в весеннем году организуются детские ясли. Для организации этих яслей создана инициативная группа, в которую вошли колхозники-активисты. Помещение для детских яслей уже отведено. Через две недели возмощаются с двухмесячных курсов руководители детских яслей колхоза Шеварова Антонина Павловна.

В колхозе насчитывается 85 детей, из них 48 до четырехлетнего возраста и 37—с 4 до 7 лет. В прошлом году детских в колхозе были на 57 центов, койки и белье для детских имеются. Детские должны быть организованы во всех колхозах.



# ШИРЕ РАЗВЕРНУТЬ ПАРТИНО-МАССОВУЮ РАБОТУ В БРИГАДЕ, ГРУППЕ И СМЕНЕ.

## ПИСЬМА РАБОКОВ.

### 1500 ЧАСОВ ПРОСТОЯ.

1500 рабочих часов не работали с 1 по 15 марта цехи швейной фабрики № 13 из-за нехватки электроэнергии. Требуется вмешательство прокуратуры.

А. Дмитриев.

### 80 ДЕВУШЕК КРУЖЕВНОЙ ШКОЛЫ ИЗУЧАЮТ СТРЕЛКОВОЕ ДЕЛО.

К числу немногих городских школ Осоавиахима, регулярной работой, можно отнести ячеиную кружевную школу. Секретарь школы — женщина Сахарова, члены бюро — Мужина и Преснева. Ячейкой охвачено 80 девушек — 400 проп. ушат х.т. Они организованы в два взвода для занятий по стрелковому делу и связи.

— На втором курсе полная посещаемость, а вот у первого были двое непосещавших без уважительных причин, но и у них теперь спороцентриция явля.

— Мы поставили задачу — быть хорошими стрелками, сейчас еще не можем похвастать результатами, но упорной работой этого добьемся. Материальную часть винтовки и гранаты усвоили — говорит секретарь ячейки т. Сахарова.

См. в.

### ОРГАНИЗУЮТСЯ НОВЫЕ ЯЧЕЙКИ МОПР.

В цехе швейной фабрики проводятся беседы о Парижской Коммуне. Беседами охвачены все рабочие. Создаются ячейки МОПР. В телеграфном цехе организована ячейка, в которую вошли 42 чел. Состояло общее фабричное собрание рабочих, посвященное дню Парижской Коммуны.

Лосинова.

В цехе «Северного Коммунара» проводятся беседы о знаменитой Парижской Коммуне и для МОПР. Рабочими сборного и ремонтного цехов и группы Златкина (кузнечный цех) собрано по подшивке листов в пользу МОПР 100 руб.

Члены собрания рабочих, посвященные дню Парижской Коммуны.

При Иволжской кружевной артели (А. Киничко) организовалась ячейка МОПР, в которую вошли девушки-кустарки: Верещагина Т., Серещина Л., Саликина З., Козлова А., Саликина Юл., Верещагина Л., Погодина Е., Ракова Ф. и др. Вызван поселевать ишему примеру всех остальных кустарок Иволжской кружевной артели.

П. Павловская.

Мы, дошкольники детского № 6, протестуем против казни 8 молодых негров. Произвели сбор в фонд МОПР и выступили в члены МОПР, мы вызываем поселевать ишему примеру детей детсадов № 7, 8 и 20.

Детсад № 6.

## ЗА НЕДООЦЕНКУ РАЗВЕРТЫВАНИЯ РАБОТЫ ПАРТИЙНЫХ ГРУПП ГОРКОМ ВКП(б) ПОСТАВИЛ НА ВИД БУРО ЯЧЕЕК ЛЕСОЗАВОДА И КОЖЗАВОДА.

### ОПЫТ ЛУЧШИХ ПАРТГРУПП — ВСЕМ ПРЕДПРИЯТИЯМ О РАБОТЕ ПАРТГРУППОРГОВ

#### ПОСТАНОВЛЕНИЕ СЕКРЕТАРИАТА ГОРКОМА ВКП(б).

Несмотря на некоторые сдвиги в развертывании работы партийных групп (партизгрупп слесарей смены Зайцева—депо-Вологда, кузничи ступи, Студентов—паровозный цех ВРЗ, Мурдова и Антончина—депо-Вологда, применяющие смешано-стрельный план в своей бригаде, достигли охвата ударничеством полного состава бригады, повышения качества р-мнта, укрепления партийно-массовой работы в бригаде, в смене). — работа партгрупп и партгруппировщиков по большаству партоколлективов и ячеек ВКП(б) предприятий города остается еще неудовлетворительной. Партоколлективы и ячейки ВКП(б) города крайне слабо выполняли решения ЦК ВКП(б) от 21 марта п. г. о партамассовой работе в цехе и бригаде, Севкрайкома от 25 ноября п. г. о работе партгруппировщиков, допустив тем самым прямую недооценку этих решений, практическое руководство и помощь в работе партгрупп со стороны бюро ячейек и партоколлективов совершенно недостаточное. В результате чего имела место самоликвидация партгрупп на лесозаводе древо-строительном, кожезаводе и спиртозаводе, ряд партийных групп со времени первоходов бездействовали, (партгруппы токарного цеха депо, партгруппы Прощина, Любенкова, Добасова—паровозный цех ВРЗ).

Партгруппа до сих пор не стала еще действительным организатором и политическим руководителем в основном производственном звене бригаде, — в борьбе за выполнение и перевыполнение показателей профпланов, не обеспечивает в ряде случаев перевой роли коммуниста на производстве, дальнейшего роста коммуниста в ячейке и ударничества на высшую ступень (хоразачетные бригады, смешано-стрельный план) слабо борется за действительное осуществление в бригаде 6-ти условий тов. Сталина.

#### Секретариат горкома ВКП(б) постановляет:

1. За 4-х минутную недооценку в развертывании работы партийных групп, поставив в вид бюро ячейек ВКП(б) лесозавода древо-строительного и кожезавода. Указать парткому ВРЗ и партоколлективу тити на крайне слабое состояние работы партийных групп на этих предприятиях.

2. Основное внимание в работе партийных групп, звеновых и сменных ячеек сосредоточить на обеспече не перехода на действительный хоразчет бригад решительно бороться при этом с имеющимися фактами извращения в процессе бригадного хоразчета (административное насаждение хоразчетных бригад), широкого применения смешано-стрельных планов, на борьбе за овладение техпромпланом, четкой постановке учета работы так, чтобы каждая бригада не позднее чем на следующий день анализ количества явки и качественные результаты своей работы, взял упор в работе партийных групп на обеспече решительного участия и перевыполнения заданных качественных измерителей (качество продукции, борьба с браком, снижение

себестоимости, экономия материала, мобилизация внутренних ресурсов), на борьбе за выполнение 6 условий тов. Сталина в работе бригады (прикрепление к станкам и персональаль ответственность за их состояние и использование, ликвидация неравнокости в зарплате, овладение техникой), за железную трудовую дисциплину на производстве.

3. Обеспечить переводку роль коммуниста в бригаде среди беспартийных, обязав ячейку до 25 марта с. г. проверить действительное участие каждого коммуниста в соперевоновании и ударничестве, материалы проверки широко обсудить на собранных партгрупп, сменных и цеховых партсобраниях, развернув широкую самокритику недостатков и их конкретных носителей, повысить партийную ответственность каждого коммуниста в дальнейшей борьбе за выполнение и перевыполнение профпланов и мобилизацию широких масс на конкретных задачах социалистического строительства на производстве (борьба за зорный паровоз и вагон, за увеличение их ступной полезной работы, борьба за техпромпланов).

4. Обязать партоколлективы и ячейки отдельных партийных групп широко распространить на остальные партийные группы.

5. Обязать партийные коллективы и ячейки ВКП(б) в дек-дней срок принять практические меры к полному выполнению решения крайкома ВКП(б) от 25 ноября п. г. о работе партгруппировщиков («Правда Севера» от 5 декабря п. г.), выделев заводским партактивам для практической помощи в работе партийных групп. Поручить оргагруппу в 5-ти дневный срок вновь командировать на основные предприятия города (ВРЗ, ж. д. узел, «Северный Коммунар») оргпартгруппу сроком на месяц для оказания ячейкам практической помощи по укреплению партамассовой работы в бригаде и партгруппе.

6. Всем партамассовым обще-заводским и цеховым партамассовым регулярно (не реже 1 раза в месяц) собирать партгруппировщиков, для инструкторования их по основным вопросам работы партгруппы и широко применять практику заслушивания на бюро партоколлективов, ячеек и партсобраниях докладов о работе партгруппы и группировщиков.

7. Тщательное освещение опыта работы партгрупп газетами «Красный Север», «Тювинка» и «На рельсах Севера», предложить редакторам этих газет решительно устранить эти недостатки систематически освещая опыт работы партгрупп сменных и цеховых ячеек и помещая на страницах газет основные вопросы проработки. Редактору «Красного Севера» организовать специальным отделом в газете парторганизательства, заведующим этим отделом утвердить тов. Копылова.

8. Настоящее решение опубликовать в печати.



Ударница-шительница литейного цеха «Сев. Коммунар» т. Логина

### ВЗЯТЫЕ ТЕМЫ НЕ ОБЕСПЕЧИВАЮТ ВЫПОЛНЕНИЯ ФИНАНСОВОГО ПЛАНА.

На днях мы уже сигнализировали о слабых темпах борьбы города и приторада за выполнение финансового плана.

Публикуемая сегодня сводка за 16 марта также не дает еще гарантии в том, что квартальное задание по мобилизации средств при подобных темпах работы будет выполнено в срок и полностью.

В среднем общее задание по всему приторуку за 16 марта выполнено на 82,1 проц., в том числе по обязательным платежам на 78,4 проц. и добровольным платежам на 79,2 проц.

По г. Вологде общее выполнение по всем видам мобилизации средств — 87,5 проц. Что же касается сельского приторука работы, то здесь общий процент выполнения остается попрежнему безобразно низким — 39,6.

Нужно немедленно кончать с самоотком в деле выполнения финансового плана. По городу и приторуку финансовый план должен быть выполнен.

### Развернуть массовую работу.

Клуб 23 полна подготовился к массовой работе на сборе. Схемилектоны переданные в райком, направленные в район сбора.

Основное содержание работы будет строиться вокруг районной 17 Всесоюзной и 14-й всесоюзной партконференций. Оргкомитеты бригады из актива массовки для проведения бесед с перемичниками. Большое внимание будет уделять вопросам изучения военной техники.

В период подготовки к сбору полковой инструкторской аппаратуры специальная номер, в которой перемичники разрабатывают свои задания. На самом сборе по всем подразделениям будут выпускаться походные боевые листки.

ЯКОВЛЕВ

## НАЧИНАЕТСЯ ОТЧЕТНО-ПЕРЕВЫБОРНАЯ КАМПАНИЯ В АРТЕЛЯХ КУСТАРЕЙ.

Начинается отчетно-перевыборная кампания артелей и месячных кооперирований. Созданы бригады, которые должны будут проявить всю работу правлений артелей за 1931 год. В Вологде имеются 4 артели: «Болыбин», «Красный Иволжин», «1-е Мал» и «Иволжичка».

Смотр работы артелей необходим для того, чтобы проверить работу как самих правлений, так и членов артелей, дабы отделить артели от примазавшихся чуждых элементов. Кроме того нуж-

но проверить работу по выполнению профпланов, мобилизации внутренних ресурсов, введение хоразчета, соперевонование и ударничество, культурно-массовую работу, участие усиленной труде членов артели в разрезе практического осуществления 6-ти условий тов. Сталина.

Отчетно-перевыборная кампания и месячник кооперирования инвальнод проходит с 11 марта по 7-е апреля.

Белонькова.

### КОМСОМОЛЬЦЫ АРТЕЛЬСКОГО ПОКАЗЫВАЮТ ПЛОХОЙ ПРИМЕР.

Осознав бессмысленность ячейки артельского работает слабо. К инициативе правления комсомольцы и беспартийные, по комсомольцам не дают хорошего примера, а па тут же и секретарь тов. Сирнов смотрит на всю связь ячеек.

# ЯПОНЦЫ СТЫГИАЮТ НОВЫЕ ВОЙСКА В ШАНХАЕ

## МИРНЫЕ ПЕРЕГОВОРЫ ОТТАГИВАЮТСЯ.

Положение на Шанхайском фронте продолжает оставаться напряженным. Хотя японцы объявляют об отозвании с фронта некоторых частей китайское командование указывает, что в действительности японцы стягивают к Шанхаю новые войска. Антияпонское движение растет, бойкот японских товаров усиливается. Японско-китайские мирные переговоры до сих пор фактически не начались, вследствие того, что японцы выставили требования, которые китайцы считают невыполнимыми.

## ЗАБАСТОВКА 50 ТЫСЯЧ АМЕРИКАНСКИХ ГОРНЯКОВ.

В Соединенных Штатах в штате Пенсильвания бастует 50.000 рабочих антрацитовых копей. Забастовка объявлена против сокращения зарплаты и протеката под руководством революционного профсоюза горняков. Полностью арестовала 40 пикетов (по 100 бастующих) выставленных для недопущения штрейкбрехеров в шахты.

## В БОМБЕЕ БАСТУЕТ 10 ТЫСЯЧ ПОРТОВЫХ РАБОЧИХ

Начавшаяся в Бомбее (одном из крупнейших промышленных городов Индии) забастовка портовых рабочих, направленная против снижения зарплаты; быстро расширяется. Кадерам присоединяются грузчики угля, рабочие складов и грузовые возчики. Общее число бастующих достигло 10.000. Между бастующими рабочими и полицией произошел ряд столкновений. Арестовано 4 руководителя стачки.

## Полиция „демократической“ Франции расстреливает безработных.

В пригороде Парижа Витрильской ошлой постройки подошло около 150 безработных, призывавших рабочих построить баррикады против дивизии рабочего дня. Подоспели два полицейских подразделения и потребовали от безработных убраться. В результате отказа в возникшего срама, полицейские открыли огонь по безработным. Одна из безработных, член центрального стачечного комитета Фрида, состоявшей в течение 30 лет в профсоюзном движении, тяжело раненая в голову, скотчалась. В ответ на это, рабочие забросали камнями полицейских. Прибывшие полицейские подстрелили, после ожесточенной схватки; разогнали рабочих арестовав свыше 10 рабочих.

## ДЕНЬ ПАРИЖСКОЙ КОММУНЫ ЗА-ГРАНИЦЕЙ.

День годовщины Парижской Коммуны ознаменовался революционными выступлениями во всех странах. В Берлине состоялся ряд мощных массовых демонстраций, организованных МОПРом. В бергерской тюрьме (Боксарбия) политзаключенные устроили демонстрацию. В Шанхае в различных частях города состоялись демонстрации и митинги протеста против буржуазного террора.

## ПОПРАВКА.

В приказе 10 артополка, поменном в «Красном Севере» № 65, от 18 марта, в примечании напечатано: «красноармейский переменного состава артиллерийского полка». Нужно — красноармейцы переменного состава артиллерийского ПАРКА.

## НОВЫЕ ПОБЕДЫ НА ФРОНТЕ БОРЬБЫ ЗА ЭКОНОМИЧЕСКУЮ НЕЗАВИСИМОСТЬ СССР.

### Первый в СССР грейдер-элеватор

Тирасполь, 20 марта. Механический завод имени Дзержинского выпустил первый в СССР грейдер-элеватор, построенный полностью из советского материала. Грейдер-элеваторы до сих пор импортировались. Эти машины имеют исключительное значение для механизации. Один грейдер может выкопать за день 1.200 кубометров земли, заменяя 38 рабочих, причем стоимость работ уменьшается вдвое.

### БАЛЕТ НА СЦЕНЕ КОР

Балетные спектакли МХТБалета, начавшиеся в КОР 16 марта, несомненно интересное зрелище и в Вологодских условиях редкое: такого большого ансамбля Вологда до сих пор не видела. Классический балет, как искусство в прошлом придворно-аристократическое, крайне медленно перестраивается, отражение современности, движется вперед не революционным, а эволюционным путем, т. е. постепенно освобождаясь от старых балетных традиций и форм старой балетной идеологии.

Поэтому классический балет в целом не может также успешно и показательно, как драматическое искусство, служить целям социалистического строительства, являясь в большинстве своем постановкой поприему, зрелищем развлекательного порядка, отсюда не следует, что в современных условиях балет — вид искусства отживший. Художественную, четкую, стройную технику классического балета сохранить в резервуаре не обходимо, ибо на ней строятся новые формы балета, в гармоническом сочетании с живой, омысленной игрой (драматические балеты).

В некоторых из балетов (к сожалению немногих) мы видим помимо достижения высокого совершенства в технике танца и революционное содержание.

К таким балетам относится «Красный мак», революционная сюжетика которого созвучна нашей эпохе и рассчитана на приближенные балета к широким массам.

Балетный ансамбль оставившись в Вологде проездом в Архангельск где он выступил в день открытия нового Архангельского городского театра. Архангельский театр — это яркий показатель высоких темпов социалистического строительства: грандиозное здание театра (на 2 тыс. мест) воздвигнуто в течение 8 месяцев, тогда как для постройки такого театра потребовалось бы прежде не менее 3 лет.

Н. П.—СКИЙ.

# СБОР ПЕРЕМЕННИКОВ ИНЖЕНЕРНОГО ПАРКА САПРОТЫ.

## ПРИКАЗ

отдельной саперной роты 10 стрелковой дивизии Северного края. Г. Вологда, № 57. 26 февраля 1932 г.  
На основании раздела III приказа об обязательной военной службе без утвержденного ЦИКом и СНК СССР 15 августа 1930 года и директивы штаба 10 стр. дивизии от 22 февраля 1932 года назначены общим осенним, сбор переменного состава инженерного парка рядового 1905, 1906, 1907 и 1908 года рождения и всего младшего среднего начальствующего состава состоящих в списках инженерного парка.

### ВО ИСПОЛНЕНИЕ СЕГО ПРИКАЗЫВАЮ:

ПРОИЗВОДИМ	Куда явиться.	Время явки.
В г. Вологде и Вологодском районе.	Зимние квартиры роты — быш. Новодевичий монастырь.	С 9 часов утра 1 апреля 1932 г.
В Сухону-Свердловском, Усть-Кубинском и др. районах.	Ст. Сухона в распоряжение приешника.	С 7 часов утра 1 апреля 1932 г.

Красноармейцам переменного состава инженерного парка указанных выше возрастов и младшему начсоставу парка явиться для прохождения сбора в нижеуказанные пункты и время:  
§ 2. Средний переменный состав инженерного парка является в город Вологда согласно разосланным индивидуальным повесткам.

§ 3. ЯВКЕ НА СБОР НЕ ПОДЛЕЖАТ:  
а) лица рядового и младшего начальствующего состава, участвующие из кадрового состава РККА осенью 1931 года и перечисленные в переменный состав инженерного парка.  
б) красноармейцы переменного состава с переноты.  
в) лица находящиеся под судом и следствием, а также больные и явные казены.  
Примечание: Больные не могут явиться, должны представить справку от медпункта засвидетельствованную местной властью.

§ 4. ПРИ ЯВКЕ ИМЕТЬ ПРИ СЕБЕ:  
Военный билет или служебную красноармейскую книжку, погоню, ложку, кружку, не менее одной пары запасного белья, метод для собственных вещей с надписью на нем: фамилия, имя и отчество, посылную принадлежность и заборные книжки (хлебопроductные листы).

Красноармейцам, у которых заборная книжка или хлебопроductный листок вместе с семьей, должны иметь при себе справку от снабжающей организации о снятии со снабжения на период сбора.  
Не выполнившие указанного, не будут удовлетворяться продовольствием от части.

Примечание: Все вышеуказанное призываемый на сбор должен иметь при себе, так как отпуском в период сбора предствлено не будет и указанные вещи ротой выдаваться не будут.  
§ 5. Каждый призываемый на сбор накануне явки должен вымыться в бане и коротко остричь волосы.

§ 6. С выходом настоящего приказа, для подлежащих явке на сбор отпуску, снятие с учета, выезды и перемещения, связанные с первым местом жительства, прекращаются.

Все ненавещающие и опоздавшие на сбор без уважительной причины — будут привлечены к судебной ответственности.  
Примечание: Опоздавшие по уважительным причинам, должны представить соответствующие справки, засвидетельствованные местными властями.

§ 8. На учреждения, предприятия, органы милиции, домоуправления, райотделы и сельсоветы возлагается наблюдение за своевременной явкой на сбор.  
Призываемый на сбор немедленно пользуется льготами согласно постановления НКТ СССР от 21 августа 1930 года ст. 276 об явке в циркуляре НКВМ 1931 г. № 3.  
Примечание: Состояние в процентной надбавке от явки на сбор не освобождается.  
Вр. комсапроты коминструктора 10 БАБУРИН.  
Воевом роты ШАМАНИН.

Отв. редактор В. КУРОЧКИН.

## ПОСТАНОВЛЕНИЕ

Вологодской гор. НКРНИ от 17 марта 1932 года.

Всем хозяйственно-кооперативным организациям и учреждениям, находящимся в г. Вологде, независимо от масштаба их работы, ве представлявшим до сих пор сведений о штатах и сметах административно-управленческих расходов на 1932 г. — предлагается таковые представить в срок рассмотрения в горКРНИ не позднее 28 марта с. г. с объяснением приняв вальерский представления. Председатель горККРНИ Мельник.

## Вологодская конференция ОЗПКФ.

Городской совет ОЗПКФ 24 марта с 6 час. веч. в помещ. фойе кино-театра «Дом Искусств» созывает городскую конференцию ОЗПКФ с участием представителей совхозов и колхозов Волог. района.  
Право решающего голоса предоставляется одному представителю от каждого колхоза и совхоза. Явки делегировать одного представителя от каждого пяти членов ячейки. Обмен командировочных удостоверений на делегатские билеты производится в помещ. горсовета ОЗПКФ Советская, 14, во дворе к-т. Искра и секретаря совета тов. Петровой). Приглашаются принять участие в работах конференции все члены ячеек ОЗПКФ, рабочих и профессиональный актив. Подача заседания — художественная часть. Горсовет ОЗПКФ.

## Гортеатр.

Тел. 80.  
Нач. в 8 ч.

## КОР

нач. в 8 ч.

## Дом Искусств.

НАЧАЛО в 6, 8, 10 час.

## ИСКРА.

вечером в 5, 7, 9 час.

## ДОМ РЕВОЛЮЦИИ.

в 6, 8, 10 ч.

## ЖЕНЩИНА драма в 4 д.

Е. Яновского. Билеты продаются с 6 час. З А В Т Р

## Вольер тропе драма в 5 действ.

А. Афинского. Спектакль продан единственно.

## Последние ТРИ гастроли госбалета.

Сегодня КРАСНЫЙ МАК. ЗАВТРА ТРИ одноактных балета в постановке КАСЬЯНА ГОЛЕЙЗОВСКОГО: 1) классика, 2) Испания, 3) советская деревня. Билеты продаются в нас КОР с 12 до 3 ч. и с 6 до 9 час. веч.

## ГЮЛЛИ драма в 8 действиях суч. Наты Вандале.

Дети до 16 лет не допускаются.

## ЕЖЕДНЕВНО Дневные сеансы

Начало в 2 и 3 с. полов. часа. Его превосходительство др. в 6 действиях 1903 метров.

Сегодня в 6 час. веч. в зале горсовета назначается

## ЗАСЕДАНИЕ КУТИБА.

Явка всем членам и кандидатам горсовета обязательна. Просьба явиться на данное заседание жителям-делегатам и домашним хозяйкам. Горсовет.

22 марта в 6 час. веч. в помещ. зерновой мастерской ДТК созывается

## СОВЕЩАНИЕ АКТИВА ОДД.

Повестка: Проведение месячного смотра работы ячеек ОДД. Президиум.

## КОМАНДОВАНИЕ 5 РАЙОНА ВОЕННИЗИРОВАННОЙ ПОЖАРНОЙ ОХРАНЫ СЕВ. ЖЕЛ. ДР. И ЯЧЕЙКА ВКП(б) при 5 районе ВПО с глубоким прикомсом известают о смерти погибшего на боевом посту, рядового пожарного, пожарной команды ВРЗ кандидата ВКП(б)

## Алексея Николаевича Ширкова.

Похороны состоятся сегодня, Выно тела из КОР в 16 часов на Богородское кладбище.

Командование 5-го района ВПО Северн. ж. д. и ячейка ВКП(б) при 5 районе ВПО Северн. ж. д.