

Floriculture

ISSN 0041-4905

ЦВЕТОВОДСТВО



1.1994

... ДЛ Я ДЮБИТЕЛЕЙ И ПРОФЕССИОНАЛЮВ



Среди модных цветов для особо экстравагантных букетов сегодня первенствуют экзотические протейные.

207-28-17

Фото «Блюмен Бюро Холланд»

■ **НОВИНКИ МИРОВОГО РЫНКА**

■ **МОСКОВСКИЙ МЕЖДУНАРОДНЫЙ ПРАЗДНИК ЦВЕТОВ**



На сцене флорист Т. Кривулина, Петербург. Фото В. ЗАМАРАЕВА

№ 1-6 / 94 (нет)

Вологодская областная универсальная научная библиотека
www.booksite.ru

Малое производственное предприятие «Колибри» предлагает всем заинтересованным организациям и частным лицам упаковку из пленки для срезанных цветов. МП «Колибри» осуществляет доставку продукции покупателям.

Адрес: 125130, Москва, ул.З. и А.Космодемьянских, д.31, корп.3, МП "Колибри".
Тел./Факс (095) 159-20-30

**Наша
упаковка
придаст
любому
букету
изысканность
и элегантность!**

To make your flowers even more beautiful and profits bigger — sleeves and wrappings from "Colibri" SE.

Save your money — purchase directly from the manufacturer!

We will appreciate your offers for a mutually beneficial partnership.

"Colibri" SE, bld.3, 31 Z.&A. Kosmodemyanskikh str.
Moscow, 125130, Russia.
Tel./Fax (095) 159 20 30





1.1994

ЯНВАРЬ-ФЕВРАЛЬ

ЖУРНАЛ «ЦВЕТОВОДСТВО»

Главный редактор
И. К. АРТАМОНОВА

Редакционная коллегия

Редакция:

Л. С. ШАШКОВА (зам. главного редактора, отдел науки), Т. А. ФРЕНКИНА (отделы промышленного цветоводства, озеленения, аранжировки), Г. А. НИКОЛАЕВА (отдел любительского цветоводства), Т. К. КРИУЛИНА (отдел рекламы), Т. Г. МАЛЬЦЕВА (отдел писем)

Художественное и техническое редактирование Н. А. АНДРИЕВСКОЙ

Сдано в набор 18.10.93. Подписано к печати 12.11.93. Формат 84×108¹/₁₆. Бумага офсетная. Печать офсетная.
Усл. кр.-отт. 20,16. Усл. печ. л. 5,04. Тираж 46160.
Заказ 1664 Цена 700 р.

Адрес редакции: 107807, ГСП-6, Москва, Б-78, ул. Садовая-Спасская, 18. Тел.: 207-28-17.

Ордена Трудового Красного Знамени Чеховский полиграфический комбинат Министерства печати и информации Российской Федерации 142300, г. Чехов Московской области

Журнал зарегистрирован в Министерстве печати и информации Российской Федерации, регистрационный номер 0110448

Москва, «Колос»

ЦВЕТОВОДСТВО

В НОМЕРЕ

- 2 В оранжереях и питомниках
Цинерария
Cineraria
Цветы и холод
Flowers and Low Temperature
Новинки мирового рынка
World Market News

ЕФИМЧЕНКО В. Гвоздика на малообъемной гидропонике
EFIMCHENKO V. Carnation: Hydroponic in Small Containers

- 8 Селекция и коллекции
КИРЕЕВА М. Лилии из Мичуринска
Kireeva M. Lilies from Michurinsk
ПАПАЗЯН И. Гейтоноплезизм перспективен для озеленения
PARAZYAN I. Geitonoplesium — a promising decorative plant

- 12 Ландшафт и дизайн
АЛЕКСАНДРОВА М. Хвойные: декоративные формы
ALEKSANDROVA M. Decorative Conifers
КУКЛИНА А. Вейгела
KUKLINA A. Weigela
ВАСЕЧКИНА Л. Зачем человеку балкон?
VASECHKINA L. A Garden on Your Balcony

- 17 Журнал в журнале: ФЛОРА-СЕРВИС
Flora — Service

- 29 В саду и дома
ГРОМОВ А. Уход за гладиолусами
GROMOV A. Tips for Growing Glads
КУРГАНСКАЯ С. Ароматы пряных трав. Иссоп
KURGANSKAYA S. Hyssopus officinalis
Мини-энциклопедия летников
Mini-encyclopaedia of Annuals
САЛГУС Я. Комнатное виноградарство
SALGUS Ja. Growing Grapes on Window
ШИРЯЕВА Н. Из листа — двадцать три детки!
SHIRAYEVA N. Twenty Three Plants from One Leaf
ОВЧИННИКОВ И. Ногохвостки
OVCHINNIKOV I. Collembola
Зацветет ли пуансеттия снова?
Poinsettias for Christmas
БАБЕНКО С. Любимцы коллекционеров — гимнокалициумы
BABENKO S. Collector's favourite. Gymnocalicium
СОКОЛОВСКИЙ В. «Таинственные» лианы
SOKOLOVSKIJ V. Mysterious vines

ДВУХМЕСЯЧНЫЙ
НАУЧНО-ПОПУЛЯРНЫЙ
ИЛЛЮСТРИРОВАННЫЙ ЖУРНАЛ

Основан в январе 1958 г.
Учрежден издательством «Колос» и ТОО
«Редакция журнала «Цветоводство»

© «Колос», «Цветоводство», 1994



Фото И. ВУРНЕЙКИ

ЦИНЕРАРИЯ

Популярная горшечная культура цинерария гибридная (*Cineraria hybrida*, syn. *Senecio cruentus*) относится к сем. астровых, или сложноцветных. Исходные виды ведут происхождение с Канарских островов. Чистых сортов в производственных теплицах вырастить практически не удастся, так как растения легко скрещиваются*.

Цинерария хорошо растет в малоотопляемых теплицах, зацветая через 7—9 мес после посева. Отцветшие экземпляры не представляют ценности.

СУБСТРАТ

Под посевы и пикировку идет смесь листовой и компостной земли (1:1) или торфа и песка (1:1). Дальнейшее выращивание в горшках и грядах ведет-

* На семеноводческих станциях б. СССР ведется отбор сортолиний и популяций с выровненными признаками (прим. ред.).

ся на почве, состоящей из дерновой, листовой и компостной земли (2:1:2) или дерновой и сфагнового торфа (1:2).

При культуре на верховом торфе на 1 м³ добавляют 2,5 кг удобрений «В» или следующие компоненты, г: калийная селитра — 1700, суперфосфат обычн. — 1030; сульфаты — магния — 300, железа — 5, марганца — 3, цинка — 0,5, меди — 0,5; борная кислота — 5.

Во всех случаях рН 6,0—6,5.

ПОСЕВ, ПИКИРОВКА

В 1 г содержится 3—4 тыс. семян. Из этого количества можно получить около 2 тыс. растений, годных к реализации. Всхожесть сохраняется 3 года.

Летне-осенние посевы (июль — сентябрь) зацветают в марте-апреле; весенние (март-апрель) — в ноябре — январе; весенне-летние (конец июля) — в январе-феврале.

Через 2—3 нед после появления всходов проводят пикировку в ящики по

60—70 шт. Сеянцы оберегают от прямых солнечных лучей.

ВЫРАЩИВАНИЕ В ГОРШКАХ

Спустя 6—7 нед после пикировки, когда растения начнут соприкасаться, их сажают в горшки d 11—13 см и притеняют, пока они не приживутся.

Подросшие до смыкания листьев растения расставляют по 14—16 шт/м², а с началом образования бутонов — по 12—14 шт/м².

В течение лета как ящики с рассадой, так и горшки лучше содержать в парнике или под пленкой с открытыми боковинами. В реализацию идут только полностью расцветшие экземпляры.

ПОЛИВ

Распикированные сеянцы регулярно поливают, время от времени опрыскивают водой, в солнечную погоду — по 2 раза в день. Укоренившиеся и тронувшиеся в рост цинерарии опрыскивают реже.

После посадки в горшки растения следует хорошо полить. В дальнейшем (особенно в период содержания при температуре 6—8°) почву увлажняют умеренно, не допуская, однако, пересыхания.

В солнечные дни цинерарии быстро вянут, но политые легко восстанавливают тургор. Гораздо опаснее переизбыток влаги: листья увядают и растения гибнут.

ТЕМПЕРАТУРНЫЙ РЕЖИМ

Семена цинерарии всходят при 16—18°. Затем температуру понижают до 14—16°.

Высаженные в горшки растения сначала содержат при 10—12°, а когда они примутся — при 6—8°. Очень важно поддерживать низкую температуру в ноябре — январе. С началом образования бутонов цинерариям требуется больше тепла — примерно 12—14°.

СВЕТ

Культура удается в светлых помещениях, но не любит прямых солнечных лучей. Лучше всего ее выращивать в северной части теплицы.

ПОДКОРМКИ

Всходы поливают 0,1 %-ным раствором кристаллина.

Цинерарии, пересаженные в горшки и начавшие развиваться, каждые 10—15 дней подкармливают 0,2 %-ным раствором того же удобрения.

С началом цветения дополнительное питание прекращают.

ПОЛУЧЕНИЕ СЕМЯН

Искусственно опыленные цинерарии легко образуют семена. Для этого подбирают компактные, хорошо развитые, здо-

На снимке — цинерария гибридная в Кайшядорисе, Литва.

ровые экземпляры с горизонтально расположенными корзинками.

В солнечный день около 11 часов утра пыльцу мягкой кисточкой переносят с одного цветка на другой того же растения. Процедуру повторяют 2 раза в неделю, пока не появятся семена. Они имеют пушистые летучки и легко опадают, поэтому важно собрать урожай вовремя.

Очищенные семена хранят в сухом, прохладном и темном помещении.

ПРИЧИНЫ НЕУДАЧ

Вянут нижние листья. Значит, субстрат излишне сухой или влажный. В первом случае надо обильно полить или на некоторое время погрузить горшки в воду. При переувлажнении почвы растения спасти не удастся.

Кустики вытянувшиеся, слабые, некачественные. Горшки стоят слишком тесно. Разместите их так, чтобы растения не соприкасались.

Листья сморщенные, края закручиваются вниз, бутоны распуcaются плохо. Посадки поражены тлей*. В теплице слишком высокая температура.

На листьях яркие коричневые пятна. Результат неосторожного полива.

Нижняя сторона листьев, черешки и бутоны имеют белый мягкий налет, зелен сохнут, соцветия деформируются. Это мучнистая роса*.

У молодых растений на верхней стороне листьев — бледные зеленоватые пятна (затем они становятся коричневыми); на нижней — пушистая плесень; пластинки быстро сморщиваются и опадают. Болезнь — ложномучнистая роса*. Надо усилить проветривание теплиц, дополнительно внести калийные удобрения. Очень важно не перекармливать растения азотом.

У семян и взрослых экземпляров на стеблях и черенках красно-коричневые пятна с пепельной серединой. Это альтернариоз*. Следует удалить заболелые растения.

Листья сохнут, бутоны не распуcaются или зацветают поздно. На молодых побегах с нижней стороны пластинок и соцветий можно заметить бескрылых и крылатых насекомых. Появилась картофельная тля*.

Листья и бутоны обгрызены. В теплицу снаружи залетает капустная совка. Вставьте в форточки рамы с сеткой или марлей. Уничтожайте сорняки вокруг теплицы.

В мякоти листьев прогрызены белые извилистые дорожки. Мясная всеядная муха*. Сорвать листья, пока на них еще есть гусеницы и личинки вредителя.

* Против болезней и вредителей приводятся только фитосанитарные и агротехнические меры. По поводу химических обработок пользуйтесь консультациями местных служб защиты растений в соответствии с установленными регламентами.

По книге Я. РУГИТЕ и Б. АНДРЮШКВИЧЕНБ «Цветы в теплицах», Вильнюс, 1991. Перевод с литовского Р. ДАУЙОТАЙТЕ

В развитых странах, где производится много цветочной продукции в очень широком ассортименте, огромное внимание уделяется ее хранению. Помимо тех цветов, что выращиваются в местных хозяйствах, большое количество срезки завозится из тропических и субтропических стран, и ее тоже нужно транспортировать и хранить в определенных условиях. Иначе прибыльное дело может обернуться весьма чувствительными убытками. И хотя наш цветочный бизнес пока еще значительно отстает от ведущих в этой области стран и по количеству произведенной продукции, и по ее ассортименту, тем не менее, многие государственные хозяйства и частные фирмы смотрят в будущее, не желая топтаться на месте и выращивать только гвоздику и розы. На нашем цветочном рынке, пусть пока в небольшом количестве, появляются ксифиумы, гиппеаструмы, лилии, несезонные хризантемы и некоторые другие культуры, в связи с чем проблема хранения встает перед производителями в полном объеме.

В этом номере мы знакомим читателей с американским подходом к этой проблеме.

Низкие температуры — решающий фактор в деле хранения срезанных цветов. На холоде снижается уровень дыхания и образования этилена, уменьшаются потери воды, благодаря чему значительно продлевается жизнь срезки. Отпад цветочной продукции из-за неправильного хранения, в том числе из-за невозможности по той или иной причине поддерживать нужную температуру, достигает 40 %. Процесс охлаждения должен начинаться безотлагательно сразу после срезки. Низкие температуры во время хранения, транспортировки и продажи (или показа) обеспечивают в дальнейшем максимально долгую жизнь цветов.

Конструкция холодильника или холодильного хранилища, обеспечивающая оптимальные условия, требует соответствующей техники для контроля за температурой, воздухообменом, влажностью, содержанием этилена. Прежде всего, холодильник должен быть хорошо изолирован, чтобы избежать потерь энергии и обеспечить внутри постоянную температуру. Размеры его определяются потребностями и финансовыми возможностями производителя цветов. Температуру контролируют и регулируют вручную или автоматически. Последнее предпочтительнее, поскольку в этом случае легче избежать ошибок. Лучше всего использовать термостат, гарантирующий стабильную температуру с точностью до 1 °С.

Температура. Это наиболее важный фактор в процессе хранения — срезки, который зависит от вида продукции и фазы развития цветков в момент сбора урожая. Так, розы и гвоздика хорошо себя чувствуют на холоде (около плюс 2°), тогда как тропические цветы обычно содержат при более высокой температуре (от 10 до 14°). Гвоздику, срезанную в бутонах, можно хранить в сухом виде при минус 1° до 12 недель. Розы и гвоздики, положенные в холодильник, предназначенный для тропических цветов, быстро раскрываются, и жизнь

их сокращается. Тропические же цветы, которые держат вместе с розами и гвоздикой, повреждаются холодом (у них чернеют лепестки, буреют листья), и в большинстве случаев товар для рынка потерян.

Те производители, которые выращивают только одну культуру, должны очень тщательно следить за соответствующей температурой в холодильнике. Многопрофильное хозяйство, выпускающее несколько видов цветочных растений, вынуждено решать серьезную проблему, если температуры, рекомендуемые для хранения сильно различаются.

В идеале производители, оптовые и розничные торговцы, которые связаны с разноплановой продукцией, должны иметь по крайней мере два холодильника — для цветов, требующих низких температур (2°) и для тропических или чувствительных к холоду (13°). Если такой возможности нет, надо найти компромисс, например, устроить хранилище с промежуточной температурой, чуть выше оптимальной — для одних, чуть ниже — для других.

Однако температура — это еще не все. Для идеального содержания очень важны влажность, воздухообмен, свет, и др.

Влажность. В хранилище для цветов влажность должна быть высокой — от 90 до 96 %. Более низкий уровень обуславливает быструю потерю воды, а, следовательно, увядание срезки; при более высоком — образуется капельно-жидкая влага на цветках и листьях, и в результате развиваются болезни, портящие внешний вид растений.

Потеря срезкой воды при низкой влажности окружающего воздуха приводит к тому, что цветы начинают активнее поглощать ее из раствора, в котором их содержат. Однако в холодильнике поглощение воды уменьшается соответственно понижению температуры, что ограничивает возможность растения преодолеть водный стресс. Результат — увядание или «ожог» листьев. Чтобы из-

ОПТИМАЛЬНЫЕ УСЛОВИЯ ХРАНЕНИЯ СРЕЗАННЫХ ЦВЕТОВ

Вид продукции	Температура хранения, °С	Время хранения	Вид продукции	Температура хранения, °С	Время хранения
Акация («мимоза»)	4	3—4 дня	Галантус	4	2—4 дня
Альстремерия	4	2—3 дня	Гардения	0 — плюс 1	2 нед
Лук	0 — плюс 2	2 нед	Гербера	1—4	1—2 нед
Анемона	4—7	2 дня	Гладиолус	2—5	5—8 дней
Антуриум	13	2—4 нед	Глориоза	4—7	4—7 дней
Львиный зев	4	1—2 нед	Годечия	10	1 нед
Аквилегия	4	2 дня	Гипсофила	4	1—3 нед
Астра китайская	0 — плюс 4	1—3 нед	Гелихризум	2—4	3—4 нед
Бувардия	0 — плюс 2	1 нед	Геликония	12	10 дней
Буддлея	4	1—2 дня	Гиацинт	0 — плюс 0,5	2 нед
Календула	4	3—6 дней	Иберис	4	3 дня
Калла	4	1 нед	Ксифиум	минус 0,5—0	1—2 нед
Каллюна	4	1—3 нед	Душистый горошек	минус 0,5—0	2 нед
Камелия	7	3—6 дней	Лилия	0 — плюс 1	2—3 нед
Катлея	7—10	2 нед	Лимониум	2—4	3—4 нед
Василек	4	3 дня	Люпин	4	3 дня
Хризантема	минус 0,5—0	3—4 нед	Левкой	4	3—5 дней
Пиретрум	4	3 дня	Незабудка	4	1—2 дня
Маргаритка	2	1—2 нед	Нарцисс	0 — плюс 0,5	1—3 нед
Кларкия	4	3 дня	Орнитогалюм	4	4—6 нед
Ландыш	0 — плюс 0,5	2—3 нед	Мак	4	3—5 дней
Кореопсис	4	3—4 дня	Пион (в тугих бутонах)	0 — плюс 1	2—6 нед
Космос	4	3—4 дня	Флокс	4	1—3 дня
Крокус	0,5 — плюс 2	1—2 нед	Примула	4	1—2 дня
Цимбидиум	минус 0,5 — плюс 4	2 нед	Протейные	4	7—10 дней
Георгина	4	3—5 дней	Лютик (ранункулус)	0 — плюс 5	7—10 дней
Дельфиниум	4	1—2 дня	Резеда	4	3—5 дней
Гвоздика турецкая	7	3—4 дня	Роза (в спец. растворе)	0,5—2	4—5 дней
Ремонтантная гвоздика (в роспуске)	минус 0,5—0	3—4 нед	Роза (сухое хранение)	минус 0,5—0	2 нед
Ремонтантная гвоздика (в бутонах)	минус 0,5—0	4—12 нед	Сцилла	0 — плюс 0,5	2 нед
Ветвистая гвоздика	минус 0,5—0	2 нед	Стефанотис	4	1 нед
Наперстянка	4	1—2 дня	Стрелиция	7—8	1—3 нед
Эухарис	7—10	7—10 дней	Сирень (выгонка)	4	4—6 дней
Пуансеттия	10—15	4—7 дней	Бархатцы	4	1—2 нед
Фрезия	0 — плюс 0,5	4—14 дней	Тюльпаны	минус 0,5—0	2—3 нед
Гайлардия	4	3 дня	Ванда	13	5 дней
			Фиалка	1—5	3—7 дней
			Цинния	4	5—7 дней

бежать этого, влажность в холодильнике следует поддерживать на высоком уровне, сводя к минимуму водный стресс. Это не просто, так как сам по себе процесс охлаждения ведет к снижению влажности. Последний показатель можно контролировать, имея правильно работающую охлаждающую систему, которая обеспечивает минимальную разницу между температурой воздуха в холодильнике и температурой на агрегате. Например, 91 %-ную влажность легко поддерживать, если температура в холодильнике плюс 1,7°, а на агрегате — плюс 0,6°. Влажность уменьшится, если последний показатель будет ниже 0,6°.

Большинство современных холодильных камер, предназначенных для хранения цветов, оборудовано увлажнителями, которые накачивают водяной пар, чтобы поддерживать нужный уровень влажности. Некоторые из них работают постоянно, тогда как другие контролируются специальным прибором, подобным термостату, регулирующим включение при понижении влажности и выключение при ее повышении.

Свет. Чтобы рабочие могли безопасно работать в холодном хранилище, необходим свет. Он нужен именно для этого, а не для повышения качества цветов. В прошлом считалось, что в холо-

дильнике нужен яркий свет, чтобы не желтела листва. Сегодня, однако, большая часть продукции завернута в бумагу или упакована в коробки, поэтому свет к цветам не проникает. Спектральный состав не имеет существенного значения, но количество тепла, образуемое лампами и арматурой, следует принимать во внимание, иначе в хранилище температура будет выше необходимой. Предпочтение следует отдавать люминесцентным лампам, так как лампы накаливания выделяют гораздо больше тепла. Правда, балласт люминесцентных ламп также значительно нагревает воздух, однако его можно смонтировать за пределами холодильной камеры.

Циркуляция воздуха. Этот фактор необходим, чтобы температура внутри холодильника была равномерной. Поток воздуха скоростью 15—23 м/мин обеспечивает его перемешивание, ликвидирует отдельные холодные и теплые участки. Кроме того, поток воздуха удаляет излишнее тепло непосредственно от цветов. В холодильнике коробки надо размещать таким образом, чтобы по крайней мере одна сторона была под действием воздушного потока. Желательно ставить их на деревянные «ножки», чтобы воздух проходил и снизу. Помимо вышесказанного, свежий, чистый воздух, выпускаемый в холодильник (2 смены в

час), — хорошее средство против накопления этилена.

Этилен. Содержание этого газа можно уменьшить, снизив температуру, удалив вовремя источники его образования, обработав чувствительные к нему цветы антиэтиленовыми препаратами или поместив в хранилище специальные поглотители. Наиболее эффективен весь комплекс этих мер. Нельзя вместе с цветами хранить овощи, фрукты, необходимо вовремя убирать увядающую или гниющую срезку, старые листья и цветки, поскольку все это выделяет этилен. Если в большом хранилище используются бензиновые или пропановые автокары, — надо помнить, что в них заключен еще один источник повышения уровня этилена.

Поглотители этого газа должны быть в каждом цветочном холодильнике, чтобы предотвратить быстрое старение срезы из-за его накопления. Наиболее эффективны химические поглотители, связывающие газ. Их следует поместить в нескольких местах хранилища, но действуют они только тогда, когда обеспечивается достаточно интенсивная циркуляция воздуха.

По материалам журнала «Флоракалчер Интернейшнл», США

НОВИНКИ МИРОВОГО РЫНКА

Ежегодно на мировом цветочном рынке появляются новые культуры. Как правило, они прежде всего апробируются на голландских аукционах. В этом номере мы расскажем о новинках 1993 г. Материалы любезно предоставлены нам Нидерландским советом по цветоводству «Блюменбюро Холланд» (г. Лейден).



НЕОБЫЧНЫЙ КЛЕРОДЕНДРОН

Клеродендрон метельчатый (*Clerodendron paniculatum*) — растение высотой от 2 до 2,5 м. В природе произрастает в Индонезии. Сорт 'Старшайн' ('Starshine') — результат селекции на низкорослость и компактность — подходит для выращивания в комнатных условиях.

Внимание привлекает оранжево-красное пирамидальное соцветие, в котором сотни мелких цветков, сначала бледно-

оранжевых, позже приобретающих различные оттенки оранжевого цвета. Тычинки — пурпурные, длиной 3,5 см. Сердцевидные, темно-зеленые листья длиной 20 см прикрепляются к стеблю под прямым углом.

Этот сорт нуждается в светлом местоположении, защищенном от прямых солнечных лучей, регулярном поливе. Следует помнить, что хорошее освещение необходимо и нижним листьям, иначе они будут желтеть и опадать. Поэто-

му клеродендрон ставят так, чтобы ему не мешали другие растения.

'Старшайн' надо регулярно подкармливать, тогда он быстро растет и цветет по крайней мере в течение 2 месяцев.

В зависимости от местных климатических условий растение во второй половине мая можно выставить на балкон или в сад и держать там до конца лета.

На голландских аукционах клеродендрон 'Старшайн' бывает в продаже с конца апреля до конца сентября. Минимальная температура при транспортировке плюс 15°, причем растение необходимо защитить от слишком быстрого испарения и механических повреждений с помощью специальной упаковки.

КУРКУМА: ДЛЯ ЛЮБИТЕЛЕЙ РЕДКОСТЕЙ

Соцветия этого клубневого растения родом из Юго-Восточной Азии необычайно привлекательны. Они особенно подходят для экстравагантных букетов и крупных композиций. Растение декоративно прежде всего благодаря верхним прицветникам, образующим подобие нимфеи. Их лилово-пурпурный цвет контрастирует с зеленой окраской стебля и нижних прицветников. Среди последних расположены настоящие цветки — небольшие, белые с темно-пурпурной губой.

Стебель крепкий, но гибкий. Листья длинные, ланцетные, тускло-зеленые с верхней стороны и серо-зеленые с нижней. Центральная жилка к верхушке листа меняет цвет от красной до пурпурной.

Температура хранения, транспортировки и содержания — от плюс 10° до 20°. Более низкие температуры губительны для растения.

Продолжительность жизни в срезке от 15 до 22 дней (обычная водопроводная вода).

Куркуму перевозят в пучках по 16 штук в мини-контейнерах с водой на спе-



циальных подносах, чтобы избежать повреждений.

Срезка куркумы бывает на голландских аукционах с конца апреля до конца октября. Летом 1993 г., кроме того, продавалось небольшое количество горшечных экземпляров.

ЭКСТРАВАГАНТНЫЕ ЭКЗОТЫ

Экзотические цветы — во всех отношениях фирменный товар. Они очень дороги, имеются в продаже в небольших количествах, кроме того, часто их везут издалека. Но тех покупателей, которые ищут чего-нибудь необыкновенного, высокая цена не смущает.

Ассортимент подобной продукции достаточно широк и разнообразен, но его основу составляют представители сем. протейных, дендробиумы, орхидеи из Таиланда, стрелиция, анигозантос («лапки кенгуру»), геликония.

Несмотря на трудности транспортировки, этот товар в большинстве случаев — отличного качества. Как правило, его доставляют по воздуху, что обуславливает очень тщательную упаковку в стране-производителе. Предлагаемые покупателю экзоты прекрасно стоят в срезке — от недели до месяца.

Многие из них продаются на голландских аукционах в течение всего года. Для этих цветов очень важен правильный уход, ведь некоторые требуют особого внимания из-за их тропического происхождения. Так, оптимальная температура хранения протейных — плюс 8°, орхидей и геликонии — плюс 15°. Однако покупателя это не касается ни в малейшей мере. Он может обращаться с ними, как с традиционными срезаемыми цветами. ↓

КОМПАКТНЫЕ БРОМЕЛИЕВЫЕ: ПОВЫШЕНИЕ

ПОКУПАТЕЛЬСКОГО СПРОСА

Широкий ассортимент бромелиевых в магазинах западных стран практически удовлетворяет все запросы покупателей. Эти растения очень красивы, а уход за ними не представляет большого труда. Сегодня сбылась заветная мечта любителей цветов: рынок обогатился широким набором компактных представителей этого семейства.



Быстрая реакция голландских производителей на спрос очевидна. Крупные растения часто повреждались во время транспортировки. Появление компактных сортов обеспечивает возможность увеличить загрузку транспорта и снизить до минимума риск потерь. Кроме того, такие растения более устойчивы и требуют меньшей площади, благодаря чему

любители цветов могут разместить их на подоконнике.

Особенно интересные новинки появились в сорimente врезии. Три года назад выведена новая линия с зелеными листьями и компактной розеткой. В 10 и 12-сантиметровых горшках растения достигают в высоту всего 20—35 см. Среди долгоживущих представителей этого рода — красные 'Лин' ('Leen'), 'Кристиан' ('Christiane') и др. Кроме того, в продаже постоянно бывают желтые и желто-красные сорта. Очень большим спросом пользуется 'Фаворит' ('Favoriet') и его мутант 'Фаворит Вариант' ('Favoriet Variant') — низкий с мощным, но коротким соцветием.

Среди бромелиевых большой интерес вызывает также тилландсия цианеа (*Tillandsia cyanea*) — компактное растение высотой 15 см, популярное благодаря очень декоративному розовому «колосу» с темно-пурпурными цветками.

Из-за того, что бромелиевые часто повреждаются во время транспортировки, рекомендуется перевозить их в специальных футлярах. На голландских аукционах такие футляры обязательны для гуцмани, эхмеи и врезии в горшках диаметром выше 10 см, так как у растений меньших размеров риск повреждения незначителен.

КОМНАТНЫЙ БАМБУК

Давно прошли те времена, когда слово «бамбук» вызывало лишь ассоциации с дальними странствиями. Уже много лет эти злаки «приручены» в ботанических садах, демонстрационных оранжереях, используются в профессиональном фитодизайне. А сейчас бамбук получил доступ в обычные дома и квартиры как горшечное комнатное растение, что было встречено покупателями с большим энтузиазмом.

Сначала в магазины поступал только видовой *Pogonatherum panicum*. Успех вдохновил производителей, и теперь к исходному виду прибавились два его сорта: раскидистый 'Экстаз' и компактный 'Моника'.



ГВОЗДИКА НА МАЛООБЪЕМНОЙ ГИДРОПОНИКЕ

Выращивание гвоздики в защищенном грунте связано с большими затратами на приобретение, приготoвление и замену субстрата. По существующей технологии на 1 га тепличной площади его требуется около 3000 м³, а составляется он обычно из 2—3 дефицитных компонентов — торфа, песка и почвы с высоким содержанием гумуса. Однако «работает» такой субстрат, как правило, недолго: в тепличных условиях интенсивно идут процессы минерализации органических веществ, быстро теряется структура почвы, ухудшается водный и воздушный режимы, накапливаются возбудители болезней и вредители. Обычно грунт пропаривают или заменяют свежим, а это требует больших трудо- и энергoзатрат.

Выращивание растений гидропонным методом поднимает сельскохозяйственное производство на более высокий уровень, когда основные процессы, связанные с водным режимом и минеральным питанием, становятся управляемыми. В мировой практике в этой области накоплен большой экспериментальный материал, предложен ряд систем — гравийная, водная, водно-воздушная, разработаны методы агропоники, агрегатопоники, различные составы субстратов, способы подачи и распределения питательного раствора.

Широкое распространение получила субстратная гидропоника (агрегатопоника). В этом случае корни размещаются в твердой среде, причем чаще всего применяется гравий. Недостаток последнего способа — использование толсто-стенных бетонных поддонов, заполняемых тяжелым объемным субстратом (1200—1300 м³ на 1 га). При смене культур его необходимо перелопачивать и промывать, что требует больших затрат ручного труда.

Все это привело к необходимости разработки малообъемных методов, использующих упрощенные растительные, небольшие количества субстратов и питательных растворов. В настоящее время испытываются новые синтетические материалы: полистиролы, пенопласты, полиэтилены, ионообменные смолы. Широко используется торф, особенно в смеси с перлитом, вермикулитом, керамзитом, песком, гравием, щебнем, в комплексе с органическими добавками — опилками, корой, листом, рисовой шелухой и бурым углем. Получила распространение минеральная вата, позволяющая уменьшить объем субстрата (до 600—700 м³/га) и его массу. Правда, стоимость минваты пока остается высокой и до сих пор не реше-

на проблема ее реутилизации после вывода из культурооборота.

В овощеводстве довольно широко применяется система однострочных желобов из асбоцементных труб, заполненных торфоблоками с дренажной прослойкой. Равномерную подачу питательного раствора по всей длине желоба осуществляют через капиллярные трубки. Однако использовать этот метод для выращивания цветов трудно, так как большинство культур (в частности, гвоздика) требует густой посадки (не менее 33—40 растений на 1 м²).

Мы разработали оригинальный способ гидропонного выращивания ремонтантной гвоздики с малыми объемами субстрата и питательного раствора, упрощенной системой подачи последнего при сохранении нормальной густоты посадки растений.

Экспериментальную установку смонтировали в теплице ОПХ «Хостинское» на общей площади 348 м². Она представляет собой стеллажи метровой ширины с заданным продольным уклоном, на которые были уложены желоба (гидроканалы) из плоского шифера высотой 10, 13 или 16 см, шириной 5 см. Объем субстрата при коэффициенте полезной площади 65 % составил соответственно 225, 293 и 360 м³ на 1 га, что в 8—10 раз меньше, чем при выращивании гвоздики обычным способом.

В опытах испытывали различные субстраты, наблюдали за расходом раствора и содержанием элементов питания в нем, следили за ростом и развитием растений, учитывали урожай срезки и черенков гвоздики, а также изучали другие технологические вопросы.

Питательный раствор, содержащий азот (150 мг/л), фосфор (90 мг/л) калий (250 мг/л) и комплекс необходимых микроэлементов, подавался через перфорированные трубки 3—4 раза в сутки в теплое время года и 1 раз — в холодное.

Кущение гвоздики не зависело от объема субстрата, здесь существенных различий отмечено не было. Однако при изучении влияния густоты посадки (40, 50 или 60 шт/м²) оказалось, что при пересчете на единицу площади наибольшее количество черенков получили при показателе 60 шт/м².

По-видимому, при таком способе выращивания продуктивность растений в меньшей степени лимитируется площадью питания, чем при традиционном культивировании в почве. Вероятно, это связано с лучшей обеспеченностью корневой системы элементами питания и водой.

При гидропонном методе надземные части растений не увлажняются, поэтому совершенно не встречается такая опасная для гвоздики болезнь как ржавчина, для развития которой необходима капельно-жидкая влага, и резко снижается отпад из-за корневых гнилей (не выше 3,3 % в год).

В течение вегетационного периода урожай черенков колебался от 712 до 910 шт, срезки — от 270 до 300 шт с 1 м² полезной площади теплицы.

При проектировании и сооружении гидропонных систем очень важен показатель расхода воды (питательного раствора) в течение суток, при этом все расчеты должны производиться с учетом самого высокого среднесуточного показателя в летнее время.

От закладки до окончания опыта расход воды возрастал. В начале он был незначительным (минимум в феврале), затем наблюдалось его заметное увеличение, достигнувшее максимума в августе. Это определялось двумя взаимосвязанными факторами: температурой и фазой развития растений. Поскольку эксперимент охватил все времена года, каждый из которых характеризовался определенной температурой, с большой долей уверенности можно сказать, что расход воды взрослыми растениями, начиная с момента цветения, почти прямо пропорционален температуре наружного воздуха.

В условиях Сочи при гидропонной культуре расход влаги на эвако-транспирацию (фактическое испарение + транспирация) по сравнению с обычным способом выращивания сокращается почти вдвое. Так, в наших опытах расход воды при содержании гвоздики в грунте в среднем составил 3 090 м³/га в год, тогда как на гидропонике 4 670 м³/га.

Столь большие различия в первую очередь обусловлены отсутствием потерь влаги через дренажную систему. Это очень важно для регионов, где существует дефицит поливной воды.

В результате проведенных исследований отработана технология выращивания ремонтантной гвоздики на малообъемной гидропонике, которая внедряется в ряде хозяйств России. В одном из них за год эксплуатации переоборудованной теплицы размером 1700 м² урожайность гвоздики составила 280 шт. с 1 м² полезной площади. Все затраты, в том числе на строительство теплицы и монтаж технологической «начинки» с раствором узлом, окупались за один год, кроме того, получили немалую прибыль (до внедрения этого метода срезки было в 2—3 раза меньше).

Сегодня мы готовы сотрудничать с цветоводческими хозяйствами и фирмами СНГ на принципах совместного производства, обеспечивая техническую документацию, проекты и авторский надзор.

354002 Сочи,
ул. Я. Фабрициуса, 2/28,
Институт цветоводства и
субтропических культур

В. ЕФИМЧЕНКО



ЛИЛИИ ИЗ МИЧУРИНСКА

В последние годы рост популярности срезочных лилий стал стимулом для селекционеров, создающих новые сорта. Как и прежде, большое внимание привлекают Азиатские Гибриды — зимостойкие, неприхотливые, разнообразные по окраске и форме цветков, срокам цветения, высоте растений и другим признакам.

Сравнительно короткий период вегетации этих лилий позволил успешно использовать их для выгонки во внесезонное время, что значительно повысило их коммерческую ценность. Практически все сорта Азиатских Гибридов выгоняются в зимне-весеннюю пору. Этим активно занимаются в совхозе «Декоративные культуры» (Калуга), объединении «Цветы» (Санкт-Петербург), используя, главным образом, новые сорта, выведенные в Мичуринске.

В программе селекционной работы с лилиями во ВНИИС им. И. В. Мичурина одной из важнейших задач остается улучшение окраски (чистота и оригинальность, двух-трехколорность, отсутствие крапа и т. д.). Так появились перламутровые гибриды с плавным переходом нежно-розового цвета в кремово-белый или желтоватый без пятнышек или почти без них. К таким сортам относят-



На снимках — лилии 'Морская Пена' (вверху), 'Алиби' (внизу слева), 'Млада'.

ся 'Пелеринка', 'Ротонда', 'Светлица', 'Ретро', 'Руфина', 'Мичуринская Ода', хотя у последнего культивара более насыщенный колер, и он ближе к двухцветным. В 1992 г. на всемирной выставке «Флориада-92» в Голландии «Мичуринская Ода» завоевала первое место.

Чистый розовый цвет у Азиатских Гибридов пока еще довольно редок и селекция в этом направлении продолжается. В результате получены сорта 'Розовая Чайка', 'Розовая Фантазия', 'Мичуринская Розовая', 'Дочь Иоланты'. Сиренево-розовая окраска характерна для сортов 'Газель', 'Изаура', 'Ламбада', 'Сиреневый Туман'.

Селекция на чистый абрикосовый цвет, столь редкий у лилий, привела к созданию сортов 'Млада', 'Флейта', 'Валерия'. У них практически нет крапа, только единичные пятнышки у основания долей. Цветки направлены вверх (так же, как у всех вышеупомянутых сортов), стеблевые почкующивки (бульбочки) немногочисленны, но при необходимости ускоренного размножения их количество и размеры можно увеличить, удалив бутоны.

Выведены сорта редких темно-красной и темно-пурпурной окрасок с умеренной бульбоносностью: 'Болгария', 'Камилла',





'Рогонда'.



'Ирония'.

'Розовая Чайка'.



'Ночное Танго', 'Наина', 'Восточная Сказка'.

Результаты селекции на белоцветковость пока достаточно скромны. Как правило, усиление чистоты белой окраски коррелирует со снижением устойчивости к грибным и вирусным заболеваниям. Эта зависимость проявилась и у гибридов известного латвийского селекционера В. П. Орехова, много работавшего над созданием лилий с чисто-белыми цветками.

Повторные скрещивания, по-видимому, позволят преодолеть эту нежелательную закономерность наследования. А пока окраска белых сортов, выведенных в Мичуринске, еще недостаточно чистая, зато эти лилии обладают повышенной устойчивостью к заболеваниям. Здесь выделяются желтовато-, зеленовато- и кремово-белые — 'Морская Пена', 'Утренняя Звезда', 'Полярная Звезда', 'Алиби', 'Одетта'. Наиболее белый гибрид 'Метель' в условиях Мичуринска оказался неустойчивым к фузариозу и был исключен из сортимента. Однако есть сведения, что в некоторых районах России он не болеет и хорошо цветет.

Одна из актуальных задач в селекции лилий — создание сортов со стерильной непачкающей пылью, так как жизнеспособная, в изобилии покрывающая зрелые пыльники, приносит много неприятностей. Если в руках букет, то загрязнится одежда, если лилии стоят в вазе на столе — скатерть, причем эти пятна выводятся с большим трудом. Обычно при продаже срезки пыльники у раскрывшихся цветков удаляют, но это снижает декоративность.

В гибридном потомстве бывает немало стерильных сеянцев, но, как правило,

пыльники сильно редуцированы или уродливы, что значительно ухудшает внешний вид цветков. Однако у некоторых гибридов пыльники выглядят нормально, но пыльца стерильна и не обладает красящими свойствами. В результате отбора по этому признаку выделили несколько «непачкающих» гибридов, среди которых особого внимания заслуживают следующие.

'Макси' ('Ольга'). Цветки крупные, светло-абрикосовые, направленные вверх. Пыльники черно-коричневые. Сорт хорошо поддается выгонке.

'Ирония'. Цветки бронзово-красные, чашевидные, направленные вверх. Пыльники зеленовато-бурые без пыльца.

'Эмилия'. Цветки светло-апельсиновые, чашевидные, направленные вверх. Пыльники той же окраски, стерильные.

'Мичуринская Ночь'. Цветки темно-красные, чашевидные, направленные вверх. Пыльники темно-бурые.

'Акварель'. Цветки светло-розовые, направленные вверх. Пыльники полустерильные на укороченных тычиночных нитях.

'Ласточка'. Цветки ярко-красные, направленные вверх. Пыльники оранжевые, иногда несущие небольшое количество фертильной пыльцы. Гибрид лилии карликовой.

Еще одно желательное свойство для Азиатских Гибридов — легкий тонкий запах. Пока таких сортов мало. Первые были созданы И. В. Мичуриным ('Фиалковая') и З. Н. Цветаевой ('Дочь Фиалковой', 'Памяти Мичурина', 'Молодость' и др.). К сожалению, эти сорта плохо размножаются и не получили широкого распространения.

Среди азиатских лилий в качестве источников и доноров приятного аромата можно брать такие дикорастущие виды, как л. поникающая (*L. serotinum*), л. карликовая (*L. pumilum*). Используя их, В. П. Орехов в Латвии создал ароматные сорта 'Плушас' (красный), 'Амалия' (сиреневый). Во ВНИИ садоводства им. И. В. Мичурина также получены душистые сорта — 'Одетта', 'Алиби' (оба кремово-белые), 'Вега' (красный). Дальнейшее использование в селекционной работе этих, пока немногочисленных, ароматных Азиатских Гибридов и их исходных форм позволит расширить ассортимент таких лилий.

Нехватка низкорослых сортов ограничивает применение лилий в горшечной культуре. В связи с этим одна из важных селекционных задач — снижение высоты растений до 25—30 см при сохранении высоких декоративных качеств. В гибридном и коллекционном фонде нашего института есть растения, которые помогут решить и эту задачу.

М. КИРЕЕВА

ВНИИС им. И. В. Мичурина,
Мичуринск

Фото В. ШМАКОВА и М. КИРЕЕВОЙ



Гейтоноплезимум: перспективен для озеленения

жно использовать в озеленении Черноморского побережья Кавказа. Это вечнозеленое растение до недавнего времени относили к сем. лилейных (Liliaceae), однако в результате более детальных исследований причислили к сем. филезиевых (Philesiaceae).

Естественный ареал гейтоноплезима — южное полушарие (восточные районы Австралии, ряд островов Океании — Н. Гвинея, Н. Каледония, Фиджи, Н. Гебриды, Соломоновы, Молуккские). В северном полушарии встречается только на о. Лусон (группа Филиппинских островов). Растет во влажных тропических и субтропических лесах и кустарниковых зарослях, где довольно густо оплетает другие растения. В сухих местах побеги приобретают стелющиеся формы.

Гейтоноплезимум — монотипный род, представленный одним видом. Растение иногда встречается в оранжереях некоторых ботанических садов, но его практически нет в открытом грунте южных районов СНГ, поэтому наш опыт может представлять интерес для читателей журнала.

Г. цимозный весьма декоративен благодаря интенсивно-зеленой ажурной блестящей кожистой листве и таким же зеленым, гибким, прочным, напоминающим проволоку, стеблям.

Цветки звездчатые, белые, некрупные (7—9 мм в диаметре). Цветет обильно, в это время декоративность усиливается. Плоды — мелкие, округлые, черные ягоды до 5—7 мм в диаметре — также придают лиане эффе́ктность.

Растение легко размножается отводками: распростертые по земле, полегшие стебли довольно быстро укореняются. Побеги, разделенные на части, также дают полноценный посадочный материал. На родине эта особенность лианы способствует ее широкому распространению, захвату значительных площадей.

Кроме того, гейтоноплезимум можно размножить черенками и семенами.

В условиях Абхазии растение отличается быстрым ростом, вегетирует почти все время. Побеги-плети вырастают за год на 1,5—2 м, хотя молодые экземпляры несколько лет после посадки развиваются сравнительно медленно.

Для нормального роста лиана требует опоры, оплетая ее на высоту до 10 м; разрастаясь, дает массу ажурной зелени. Гейтоноплезимум нетребователен к условиям произрастания, однако лучше растет на участках, защищенных с севера, с богатой гумусом, плодородной, рыхлой, равномерно увлажненной почвой. Растение нуждается в легкой притенке, особого внимания не требует, достаточно обычных агротехнических мероприятий по уходу за вечнозелеными кустарниками.

В нашем регионе гейтоноплезимум довольно морозостоек. Суровую зиму 1984/1985 г., когда во второй половине февраля температура достигала минус 7 °С, он перенес без заметных повреждений, лишь слегка пострадали концы отдельных молодых побегов.

Г. цимозный рекомендуется для оформления стен зданий, декорирования окон, балконов, оград, беседок, пергол, трельяжей, создания самостоятельных архитектурных форм — гирлянд, «зеленых фонтанов». Растение представляет интерес и для внутреннего озеленения — в зимних садах, интерьерах жилых и общественных зданий.

И. ПАПАЗЯН,
кандидат биологических наук

Абхазия,
Сухуми

Вертикальное озеленение создает наиболее благоприятные условия для труда и отдыха человека, ведь таким образом оформляют стены, балконы, окна. Одновременно можно решать задачи чисто архитектурные — изменять к лучшему облик зданий, особенно типовых, безликих построек, придавая им индивидуальность.

Основную роль в вертикальном озеленении играют лианы, поэтому их ассортимент необходимо постоянно обогащать, искать новые интересные формы. Одно из наиболее перспективных растений — гейтоноплезимум цимозный (*Geitonoplectrum cymosum*), который мо-



КОЛЛЕКЦИОНЕРАМ — НА ЗАМЕТКУ

'Пиеррик Брегеон' ('*Pierric Bregeon*') — так называется красивый новый сорт сосны, полученный в результате 20-летней селекции фирмой «Экселлент Боомкверейн», Голландия.

Его отличительные особенности: сферическая крона, не требующая специальной формовки, и пригодность для выращивания и содержания в контейнерах. Таким образом, сорт предоставляет широкие возможности для садового дизайна (террасы, внутренние

дворики, презентационные участки, «японские» садки и др.).

Растение выносит сильные ветры и морозы до 25°, не меняя окраски хвои, не повреждается насекомыми. Местоположение солнечное. Полив весьма умеренный.

Первые небольшие партии этой оригинальной сосны были выпущены в 1992 г., так что в ближайшее время она сохранит статус раритета.



● *Есть ли розы для Воркуты?* ● *Воспитывайте вкус* ● *Где же наши родные традиции?* ● *Мы тоже люди!*

Решила написать вам, чтобы выразить свою благодарность за прекрасный, полезный и интересный журнал. Узнала о его существовании 2 года назад. Когда я поступила в ВТУлицей № 11 г. Невинномыска, мама сразу же выписала «Цветоводство». В этом журнале я открыла для себя другой мир — мир очарования. Теперь я каждый номер жду с большим нетерпением.

У меня на участке уже цветут гладиолусы, есть тюльпаны, гиацинты, которым принадлежит мое сердце. Много летников, радующих глаз. Конечно, пока ассортимент небольшой и опыта практически нет, были и непростительные ошибки. Но думаю, благодаря вашим советам и рекомендациям ошибок не повторится. И вообще моя мечта — стать профессиональным цветоводом.

Профессию свою я выбрала по призванию — цветовод-декоратор. Проучилась уже два курса и многое узнала, в том числе и об агротехнике.

Но вот родственница из Воркуты поставила меня в тупик, когда спросила, как выращивать розы у нее дома и какие сорта рекомендуются для северных условий.

Пишу с надеждой, что мне помогут найти ответы на эти вопросы.

Ольга Бережко, 17 лет,
г. Светлоград.

На протяжении ряда лет я являюсь постоянной читательницей «Цветоводства». Отрадно отметить, что в последние годы содержание журнала значительно улучшилось, радуют статьи из серии «Ландшафт и дизайн». Особый интерес я проявляю к новинкам декоративного садоводства.

Очень была вам признательна за увеличение количества статей о декоративных хвойных и лиственных растениях. Но хорошо бы, помимо красивых фотографий и кратких характеристик, осветить и особенности агротехники. Меня интересует: как вырастить туи, можжевельники, ели с густой кроной, красивой формы, нужно ли делать обрезку, как готовить

хвойные к зиме. Хотелось бы также прочитать об агротехнике таких декоративных кустарников, как вейгела, форзиция, дейция, керрия, рододендрон, гамамелис и др., с учетом почвенно-климатических особенностей Подмосковья.

Мои попытки найти ответы на эти вопросы в павильоне «Цветоводство и озеленение» (бывш. ВДНХ) не увенчались успехом. Литературы по декоративному садоводству также крайне мало. Надежда на журнал.

И еще пожелание: чаще публиковать советы различных ландшафтных архитекторов с фотографиями и схемами размещения растений на небольших участках, шире освещать моду и опыт зарубежных стран в оформлении дачных садов, жилищ.

При этом хочу отметить, что не все ранее опубликованные статьи отечественных ландшафтных архитекторов отличались высоким художественным вкусом. А так как Россия в этих вопросах отстает от многих стран мира, мне кажется, что воспитание художественного вкуса у наших соотечественников — самая важная задача вашего журнала.

Выражаю всей редакции благодарность и признательность за очень полезную и, даже в наше сложное время, творческую работу.

Л. Рязанова,
Москва

Я закончила в 1992 г. заочную республиканскую школу аранжировки цветов. Работаю всего полгода и опыта у меня маловато.

Недавно я побывала в подмосковном Абрамцево. То, что я там увидела, настолько впечатлило, что мне захотелось поделиться своими мыслями и чувствами с другими флористами.

Фантазии человека нет предела, особенно если он связан с искусством. Будь он художник, поэт, скульптор, фитодизайнер — свою идею он воплотит в творчестве. Внутренний «щелчок» у художника не слышен никому, кроме него самого, а мы только видим, что сотворила его рука.

Мы изучаем направления аранжировки — восточное и западное. В основе икебаны заложены японские философия, мудрость, символы, любовь к линиям. Всем этим Восток резко отличается от Запада. Европейцы предпочитают массу цветов, они создают для себя праздник: букеты, корзинки, свободные композиции, бутоньерки. Как говорил Оскар Уайльд, «хорошо подобранная бутоньерка — единственная связь между искусством и природой».

Богатство русской природы дает нам возможность созерцать могучие леса, золотые луга, необъятные поля цветов. По воспоминаниям наших предков, в праздник они ставили на комод вазу с охапкой цветов, будь то огромный букет сирени или злочки с ромашками, колокольчиками. Девушки водили хороводы и плели венки из васильков. Парни вдевали в картуз красный цветок.

В Абрамцево есть музей-усадьба С. И. Мамонтова. Директор, отдавая дань творившим там русским художникам, поставил в каждом зале букеты из полевых и лекарственных трав. Может показаться сентиментальным, но эти милые букеты затронули мою душу.

Невольно хочется задать вопрос: почему российские фитодизайнеры оттачивают свое мастерство в западном и восточном направлениях? Почему бы не вспомнить наши родные традиции и не содать национальное искусство аранжировки?

Н. Костюкович,
г. Пушкино Московской обл.

Пишет вам осужденный Виктор Долматов. Только вы сможете помочь моей беде. Раньше, 6—7 лет назад, наша исправительно-трудовая колония занимала первое место в области по цветоводству, а сейчас посмотришь — и глазам больно. Голая земля после нарциссов и тюльпанов.

Обращаюсь ко всем цветоводам России: помогите, пожалуйста, семенами и посадочным материалом. Очень нужны астры, ромашки, ноготки и другие цветы. Ведь мы тоже люди!

301670, Тульская обл., Новомосковск-II;
п/я ую 400/6 «Е», Долматову В. М.



ХВОЙНЫЕ: декоративные формы



Кедровый стланик 'Глаука'.



С. горная малорослая.

С. черная 'Нана'.



С. горная кустовидная.

С. черная австрийская.



СОСНА — PINUS

С. горная 'Морс' — P. mugo 'Mors'.

Выведена в 1915 г. в Боскоопе Х. Хофтманом (Голландия). Распространена в Западной Европе, имеется в коллекциях ботанических садов России, Прибалтики. Изящное карликовое растение с округлой формой кроны, высотой до 1 м, диаметром 1,5 м. Прирост в длину и ширину до 5 см в год. Ветки короткие, прямостоячие, густые.

Хвоинки до 2,4 см длиной, по две в пучке, жесткие, острые, темно-зеленые; влагалища короткие, темно-коричневые. Корни сильные, разветвленные.

Почвы рекомендуются влажные, плодородные, дренированные, от кислых до щелочных. Местоположение солнечное. Форма устойчива к городским условиям. Используется отдельными экземплярами и группами в палисадниках, каменистых садах. В контейнерах выставляется на балконах, крышах.

С. горная кустовидная — P. mugo var. mughus.

Родина — Вост. Альпы до Балкан. Широко разрастающийся, приземистый, плотный кустарник, высотой 1,5—3 м, с диаметром кроны до 5 м. Побеги дуговидны изогнуты, направлены вверх, обильно ветвятся. Прирост в длину около 10 см, в ширину до 15 см.

Хвоинки до 4 см длиной, по 2 в пучке, игловидные, густые, кривые, темно-зеленые. Шишки конические, до 5 см длиной, симметричные, горизонтально отстоящие, желто-коричневатые (как корица). Корни сильные, густые, разрастаются вширь, большая часть тонких в поверхностном слое.

Растение весьма не притязательно к почве. Местоположение от солнечного до полутенистого. Устойчиво к городским условиям. Используется отдельными экземплярами, группами, в живых изгородях, альпинариях. Пригодно для озеленения склонов, оврагов. В контейнерах выставляется на улицах, крышах.

С. горная малорослая — P. mugo pumilio.

Родина — Центральная и Южная Европа. В садовой культуре

встречается довольно часто. Карликовое шаровидное или подушковидное деревце высотой до 1 м, диаметром кроны до 3 м. Дуговидные побеги направлены вверх, густые, широко распластанные. Ежегодный прирост в длину около 5 см, в ширину 10 см.

Хвоинки до 2 см длиной, по 2 в пучке, острые, очень крепкие, свежезеленые. Шишки зимой голубовато-фиолетовые. Корневая система сильная, разветвленная с множеством тонких придаточных корней.

Неприхотливо к почвам, ветроустойчиво, хорошо переносит городские условия. Местоположение солнечное или полутень. Используется отдельными экземплярами или группами в каменистых садах, палисадниках, а в контейнерах — на крышах, балконах, террасах, лоджиях.

С. черная австрийская — *P. nigra austriaca*.

Родина — Средняя и Южная Европа. Со второй половины XIX в. горячо любимая и широко распространенная древесная порода высотой до 20 м, диаметром кроны около 10 м. Крона сначала ширококоническая, позднее шатровидная. Ежегодный прирост в длину 30 см, в ширину 20 см.

Хвоинки до 16 см длиной, по две в пучке, острые, колючие, прямые или слегка изогнутые, радиально расположенные, черно-зеленые. Шишки округлые, до 10 см длиной, светло-коричневые. Кора темно-коричневая. Корни сильные, разветвленные, основная масса уходит глубоко.

Порода нетребовательна к почве, может расти даже на бедной известковой, но выносит и кислые.

Местоположение солнечное. Устойчива к городским условиям, особенно к дыму. Используется солитерами, группами, как ветрозащитное растение.

С. черная 'Нана' — *P. nigra 'Nana'*.

В культуре известна с 1855 г. Кустовидная форма высотой 1,5—3 м, диаметром 5 м. Прирост в длину и ширину 4,5—5 см. Хвоинки до 10 см длиной, по 2 в пучке, прямые или слегка изогнутые, неколючие, черно-зеленые. Корни сильные, хорошо разветвленные.

Растение предпочитает плодородные и свежие почвы, от кислых до сильно щелочных. Местоположение солнечное. Используется преимущественно отдельными экземплярами.

Кедровый стланец 'Глаука' — *P. pumila 'Glauca'*.

Получен в Боскоопе (Голландия) Хофтманом. В Европе культивируется с 1943 г. Стелющееся растение с ветвями, идущими низко от ствола и лежащими на земле. Высота 1 м (редко до 3 м), диаметр кроны до 3 м. Ветки слегка изогнутые, густые. Прирост в длину всего 3 см, ширину около 5 м.

Хвоинки до 8 см длиной, по 5 в пучке, игольчатые, изогнутые, очень густые, сильные, острые, серебристо-голубые, держатся 3—4 года. Шишки яйцевидные, до 5 см длиной, сначала красно-фиолетовые, потом светло-бурые, блестящие. Корни сильные, разветвленные, широкораспростертые.

Почвы требуются влажные и плодородные, дренированные, нейтральные до щелочных. Местоположение солнечное. Порода очень зимо-

стойка и вынослива в городских условиях. Используется отдельными экземплярами и группами на каменистых участках, в контейнерах, а в массе — для закрепления склонов.

С. мелкоцветковая 'Глаука' — *P. parviflora 'Glauca'*.

Широко культивируется в Западной Европе. Красивое прямостоящее дерево, в молодом возрасте широкопирамидальное, затем с неравномерно разрастающейся в ширину кроной, высотой 5—10 м, диаметром до 8 м. Ветки густые и короткие, побеги зеленовато-серые. Прирост в длину до 15 см, в ширину около 10 см.

Хвоинки до 7 см длиной, по 5 в пучке, густые, игольчатые, торчащие на концах ветвей, сильно изогнутые, довольно мягкие, серебристо-голубые, держатся 3—4 года. Многочисленные шишки цилиндрические, до 8 см длиной, отдельные или в довольно плотных группах. Корни сильные, густые, разрастаются вширь.

Форма хорошо растет на влажных, дренированных, глинистых, богатых почвах, как нейтральных, так и щелочных; чувствительна к уплотнению. Местоположение солнечное. Устойчива в городских условиях. Используется отдельными экземплярами в контейнерах. В районах с умеренным климатом возможны подмерзание однолетних побегов (в суровые зимы) и весенние ожоги хвои.

М. АЛЕКСАНДРОВА,
кандидат биологических наук

ГБС АН России,
Москва

С. горная 'Мопс'.



С. мелкоцветковая 'Глаука'.



Фото фирмы «Грумер Розен», «Принсип» (Австрия) и «Плант Цаблентен Холланд».

ВЕЙГЕЛА

Фото А. КУКЛИНОЙ.



Из множества декоративных кустарников, относящихся к сем. жимолостных (Caprifoliaceae), издавна в садах и парках высаживают душистые жимолости, нарядные калины, для зеленых изгородей используют снежноягодник. Не уступают им по красоте и неприхотливости представители рода вейгела (Weigela), но они гораздо реже встречаются в озеленении. Вероятно, причина тому — недостаточное знание этой замечательной культуры, очень привлекательной в первой половине лета в период цветения.

Название роду было дано в честь немецкого ученого Х. Вейгеля, жившего на рубеже XVIII—XIX веков. В природе произрастает 15 видов вейгел. Они обитают в Восточной Азии, где встречаются по светлым опушкам смешанных лесов, каменистым склонам и в долинах рек на влажных плодородных почвах. В Европе их культивируют с конца XIX в. Вейгелы хорошо приживаются в городах, разрастаясь в раскидистые кусты высотой до 1,5—2 м, и прекрасно смотрятся на фоне зеленых газонов. Как у всех представителей семейства жимолостных, у вейгел супротивное расположение овально-яйцевидных с заостренным кончиком и пильчатым краем листьев. Нежная зелень появляется в начале мая, а уже в середине месяца ветви буквально усыпаны цветами. Их так много, что кусты в зависимости от вида и сорта становятся малиновыми, розовыми, кремовыми, лимонными или белыми.

Крупные (длиной 3—4 см) колокольчикообразные цветки вейгелы, собранные в соцветия полузонтики, привлекают пчел сладким нектаром. В каждом

содержится до 5 мг этого лакомства. Некоторые виды в конце лета могут зацвести вторично, но уже не так обильно — бутоны появляются только на верхушках побегов.

Вейгелы не слишком прихотливы, но молодые побеги в суровые зимы нередко обмерзают. Сильнее всего подвержены этому виды, происходящие из более южных климатических зон — вейгелы японская, корейская, садовая. Для выращивания в средней полосе европейской России можно рекомендовать несколько видов.

В. ранняя (*W. graeosch*) — самая распространенная в культуре. В европейских садах появилась в конце XIX в. Ее родина — Корея, Китай и южная часть Приморья. В Подмосковье зацветает во второй декаде мая. Цветение длится около 20 дней. Цветки лилово-розовые, воронковидные, резко суженные к основанию.

В. Миддендорфа (*W. middendorffiana*) встречается в природе в березовых лесах Приморья, на Сахалине, Южных Курилах, в Китае и Японии. В отличие от предыдущего вида она имеет более компактную крону. Ее легко можно определить по бледно-желтым цветкам с оранжевыми точками внутри зева и крылатым семенам. Растение хорошо переносит небольшое затенение, которое не влияет на цветение.

Селекционерами получены разнообразные сорта и формы при скрещивании между собой отдельных видов. Все они объединяются под общим названием **в. хибридная** (*W. х hybrida*).

Наиболее крупные пурпурно-розовые цветки у сорта **'К о н к е т'** (*'Conquete'*), полученного при скрещивании вейгел садовой и цветущей. К сожалению, этот невысокий кустарник (около 1 м)

не морозостоек и нуждается в обязательном укрытии на зиму.

Тот же недостаток присущ и сорту **'Р о з е а'** (*'Rosea'*), полученному от вейгел цветущей и корейской.

Более устойчив к морозам **'Г у с т а в М а л л е'** (*'Gustave Mallet'*), достигающий 2 м в высоту, с крупными (до 5 см в диаметре) карминово-розовыми цветками, белоокаймленными по краю.

Раньше других зацветает **'Д е б у а с и'** (*'Deboissi'*). Высокий куст (около 2 м) в течение двух недель, начиная с середины мая, украшают темно-карминовые цветки.

Срезанные ветви сорта **'Ш т и р и а к а'** (*'Styriaca'*) с красноватыми цветками в воде долго сохраняют свежесть. Цветение этого более компактного кустарника высотой 1,5 м начинается в июне.

Чисто-белые цветки **'К а н д и д а'** (*'Candida'*) раскрываются в середине мая, куст высокий (около 2 м).

Крупные светло-розовые цветки у низкорослого (около 1 м) сорта **'Ф е е р е'** (*'Feerie'*). В суровые зимы он может обмерзнуть и поэтому нуждается в укрытии.

Такой же компактный, но более зимостойкий сорт **'Э в а Р а т к е'** (*'Eva Rathke'*), полученный от скрещивания вейгел корейской и обильноцветущей. С середины июня в течение 15 дней он бывает покрыт множеством изящных красно-карминовых цветков.

К несомненному достоинству вейгел относится их способность быстро отрастать после обрезки обмерзших побегов и цвести в том же году.

На снимках — вейгела Миддендорфа (слева), в. гибридная 'Густав Малле'.

Зачем человеку балкон?

Размножают вейгелы одревесневшими и зелеными черенками, а также семенами. В конце мая нарезают побеги с участками прошлогодней древесины длиной примерно 10 см. Зеленые черенки (6—8 см) заготавливают месяц спустя в период активного роста побегов. Они лучше укореняются при высокой относительной влажности воздуха. Если у в. Миддендорфа в обычных условиях приживается 75 % черенков, то в ранней нуждается в обработке стимуляторами роста, которые повышают укореняемость с 20 до 85 %. Используют гетероауксин и индолилмасляную кислоту в концентрации 0,01 % в течение 24 часов (обрабатывают нижние концы черенков). Корни у в. Миддендорфа появляются на 25-й день, а у в. ранней — на 40—45-й. На постоянное место растения пересаживают через 1—2 года. К этому времени они должны иметь 5—7 осевых побегов высотой 1 м. У взрослых кустов 1 раз в 3 года обрезают четырехлетние и более старые побеги.

Семена вейгелы собирают в конце октября. Они довольно мелкие и «запрятаны» в деревянистую коробочку, раскрывающуюся с двух створок. До весны их хранят неочищенными в бумажных пакетиках. Сеют в ящики на глубину 1—2 см без предварительной стратификации. Всхожесть составляет 80 %, а у в. Миддендорфа — только 25—30 %. Однолетние сеянцы не ветвятся, имеют 4 пары листьев. На второй год они достигают 50 см, развивают 8—9 пар листьев и мочковатую корневую систему. При посадке на постоянное место между растениями оставляют расстояние в 3 м. Сажать лучше весной до начала вегетации. Летом в сухое время необходим дополнительный полив. Приствольный круг диаметром 1 м содержат без сорняков, для чего куст окапывают и мульчируют почву опилками или торфом слоем 3—5 см.

Иногда на вейгеле появляется гниль, но так как это бывает нечасто, можно обойтись домашними средствами: растения опрыскивают настоями лука, махорки или жгучего перца.

А. КУКЛИНА,
кандидат биологических наук

Главный ботанический сад
РАН, Москва

Дорогие читатели!

Напишите нам, что вы выращиваете на своем балконе или наружном подоконнике, расскажите о ваших любимых балконных культурах, о тех приспособлениях, которые вы используете для полива, защиты от солнца и ветра, вредителей и болезней. Письма с интересными вариантами цветочного оформления балкона, лоджии и окна будут опубликованы в журнале (на конверте сделайте пометку «Балкон»).



* Продолжение. Начало см. в № 5, 1993 г.



ЦВЕТУЩИЙ ОАЗИС*

Из летников на балконах и лоджиях также можно выращивать следующие растения.

Георгина гибридная (Dahlia × hybr.). Для балконных ящиков больше всего подходят низкорослые сорта, например, из сортосерий Миньон или Арлекин. Эти растения не превышают 50 см, окраска соцветий самая разнообразная — от белой, розовой, желтой до темно-красной. Рассадку в ящики высаживают, когда минует опасность заморозков. Хорошо растет и цветет на солнечном месте, нуждается в питательной почве. Георгине необходим обильный полив и регулярные подкормки.

Гацания сверкающая (Gazania splendens). Невысокое растение (около 20 см) с красивыми желтыми, оранжевыми, бронзовыми соцветиями. Гацания неприхотлива, но хорошо цветет только на теплом солнечном месте. Декоративна с июня до октября.

Губастик гибридный (Mimulus × hybr.). Невысокое (20—30 см) растение с оригинальными желтыми цветками, которые не боятся ни дождя, ни ветра. Цветет с июня до осени. Нуждается в обильном поливе. Хорошо себя чувствует в полутени.

Флокс Друммонда (Phlox drummondii). Эффективный невысокий летник с различной окраской цветков — белой,

розовой, красной, фиолетовой. Цветет с июля до октября. Хорошо растет на солнечном месте, нуждается в регулярных подкормках.

Шалфей сверкающий (Salvia splendens). Это растение с огненно-красными соцветиями (реже белыми, палевыми или фиолетовыми) отличается продолжительным цветением — с июня до октября. Хорошо растет на солнечном месте, нуждается в питательной почве.

Гвоздика китайская, рази. Геддевица (dianthus chinensis var. heddewigii). Невысокое растение с душистыми, простыми или махровыми, одиночными или собранными в щитковидное соцветие, розовыми или красными цветками. Цветет с июня до заморозков. Хорошо растет на солнечном месте.

Цинния изящная (Zinnia elegans). Для балконов годятся низкорослые сорта (не более 25 см высотой). Очень эффектные растения с различной окраской соцветий. Лучше растет и цветет на солнечном месте, в сухую погоду нуждается в поливе и рыхлении почвы. Важно вовремя удалять увядшие соцветия, это стимулирует цветение.

Настурция культурная (Tropaeolum × cultorum). Великолепное растение для балкона, подходят и низкорослые сорта

На снимке — популярные в западноевропейских странах растения для оформления балконов и наружных подоконников (бархатцы, бальзамин, эскажум и др.).



Петуния гибридная, сортосерия Мерлин (F₁).



Бегония клубневая 'Мьюзикл Вит'.



Бегония клубневая 'Мьюзикл Гул'.

Бальзамин Валлера 'Роуз Стар'.



и те, у которых образуются длинные плети. На фоне яркой зелени прекрасно смотрятся оранжевые, желтые, красные, коричневые цветки. Есть пестролистистые формы. Настурция хорошо цветет только на солнечном месте. не переносит избытка влаги. Молодые побеги и бутоны кладут в салаты, зеленые семена можно консервировать как каперсы.

В сентябре-октябре, когда дни становятся заметно короче, летники, высаженные в балконные ящики, теряют декоративность. Иногда первые ночные заморозки бывают уже в начале сентября и разом уничтожают большую часть цветов — георгины, настурции, бархатцы и др. В это время их можно заменить низкорослыми мелкоцветными хризантемами, очитком, барвинком.

Чтобы балкон был по-настоящему обжитым, очень хорошо поставить туда одно или несколько (если позволяет площадь) кадочных растений, которые в течение лета будут, конечно, лучшим украшением вашего мини-сада. Среди первых здесь надо назвать олеандр — вечнозеленый кустарник с различной окраской цветков, часто с приятным ароматом. Поместив его на балконе, вы создадите особую атмосферу, напоминающую жаркие дни летнего отпуска, проведенного в прошлые годы у Черного моря.

Прекрасно выглядят на балконе гибискус китайский розан — кустарник

с розовыми, красными, оранжевыми или белыми цветками. На юге России потрясающий эффект создаст бугенвиллея — вьющееся растение с ярко-розово-фиолетовыми прицветниками. В более северных регионах таким же ярким акцентом станет клематис или плетистая роза.

Украсит балкон и обыкновенный девичий виноград пятилисточковый, особенно элегантно он выглядит осенью, когда его листья становятся багряной.

Все эти растения требуют внимания и ухода: надо следить, чтобы почва в контейнерах не пересыхала, вовремя вносить удобрения, не допускать развития болезней и вредителей. С наступлением холодных дней теплолюбивые растения надо занести в помещение. Для вечнозеленых необходимо хорошее освещение, им подойдут веранда, холл, где температура поддерживается на уровне плюс 4—6 °С. Для листопадных подходящее место — непромерзающий подвал. В зимние месяцы нельзя прекращать полив, надо только значительно его уменьшить. Клематисы, девичий виноград, розы можно прикопать в саду прямо в контейнере и прикрыть сверху сухим листом.

Конечно, чтобы балкон выглядел хорошо, за растениями надо ухаживать, но ведь для истинного любителя природы это не труд, а настоящее удовольствие.

Л. ВАСЕЧКИНА

ПОДПИСКУ

на журнал «ЦВЕТОВОДСТВО»

за рубежом

можно оформить через фирму

EAST VIEW PUBLICATIONS

(США)

Гарантируется
оперативная доставка
и высокий уровень сервиса

Частные лица, организации
и оптовые распространители
могут обращаться по адресу:

EAST VIEW PUBLICATIONS, INC.
3020 Harbor Lane North
Minneapolis, MN 55447, U.S.A.

Phone: (612) 550-0961
Fax: (612) 559-2931
Toll-free in US: 1-800-477-1005

Тел. в Москве: 288-63-79 ■ 288-94-47

ФЛОРА-СЕРВИС



Фото В. ЗАМАРАЕВА

1



2



3

«Уважаемые господа!

Лето нынешнего года подарит москвичам и гостям столицы прекрасное и незабываемое зрелище»,
— гласил рекламный проспект Московского международного праздника цветов.

И это действительно состоялось.

БИЗНЕС В ЭЛЕГАНТНОЙ ОПРАВЕ

Напомним, что последний раз праздник цветов в белокаменной проходил в 1987 г. И вот молодая фирма «Елена» во главе с генеральным директором Еленой Семеновой рискнула возродить былое, но уже на новой, современной основе.

Праздник, проходивший 5 и 6 июня, был организован ни более, ни менее как в Государственном концертном зале «Россия». Программа включала между-

народный конкурс флористов, выставку коммерческих фирм, работающих в сфере флора-сервиса и, как повелось, эстрадные гала-концерты. Спонсорами фестиваля стали ассоциация «XXI век» (президент Анзор Кикалишвили) и Украинский центр искусств в Москве (генеральный директор Федор Полянин).

Огромное центральное фойе превратилось в элегантную выставку, где в белых выгородках-офисах фирмы демонстрировали свою цветочную продукцию и виды услуг. Было отраднo обнаружить, что за большинством звучных названий на иностранный манер «кроется» наш российский бизнес и сфера отечественного флора-сервиса активно расширяется.

«Хозяева поля» из фирмы «Елена», кроме нарядных букетов и композиций, показали мини-водопады, окруженные декоративнолиственными (фото 1) и изящные стеклянные шары с живыми цветами (4).

Петербургская «Нордия» предложила великолепный ассортимент искусственных растений от шведского «Роксора» и гипсовую «классику» (подиумы, колонны, вазы) от русского «Астаква» (3).

Интересный стенд подготовил «Флоринж», уверенно ведущий комплексное обслуживание престижных пятизвездочных отелей столицы. Вместе с этой фирмой выступили ее поставщики — СП «Грин Лайн» (фото на стр. 28) и знаменитый голландский «Диллевайн»,



4



5

выпускающий оснащение для флористов.

Российско-польское СП «Агрика» показало феерию прекрасных живых, искусственных и сухих цветов (5).

Среди этого блестящего каскада рискнул выставить свои изделия из сухоцветов новосибирский салон «Орхидея». И не проиграл. Сувениры в оригинальном исполнении были не столь помпезны, зато милы, а потому пользовались большим спросом у любителей домашнего уюта (2).

ТОО «Русский букет» устроило вернисаж фотоэтюдов с авангардными работами своего художественного руководителя Стаса Зубова.

Литовская фирма «Котула» (Клайпеда) привезла на выставку замечательные плетеные изделия — мебель, корзины, жардиньерки, панно, а также

керамику, лен. Все это было красиво декорировано цветами.

Что касается «совсем иностранных» участников выставки, то посетить «опасную» Москву, еще не остывшую от уличных майских баталей, рискнули лишь храбрые голландцы. Фирма «Блюмекс» представила высококлассную продукцию в широком ассортименте (включая модные протейные), которую она уже поставляет своему российскому партнеру «Амадей».

В целом выставка смотрелась не просто эффектно, а весьма элитарно благодаря единому решению в конструкциях и шрифтовом оформлении «Логоваза». Это обошлось отечественным участникам в 90 долларов за 9 м² стенда-офиса (помимо арендной платы за зал), но игра стоила свеч.

ГРОССМЕЙСТЕРСКИЕ ИГРЫ

Конкурс флористов был, конечно, самой захватывающей и прекрасной частью праздника цветов в «России». Оргкомитет пригласил лишь мастеров, имеющих опыт участия в подобных состязаниях. Это решение было вызвано той степенью риска, на который шла молодая «хозяйка бала», ринувшаяся в манящие, но опасные волны международного фестиваля. (Как известно, Москва слезам не верит).

Итак, в борьбу вступили москвичи Стас Зубов и Лиза Начапкина, петербуржцы Владимир Бермяков и Татьяна Кривулина, киевляне Ростислав Кравчук и Татьяна Петренко, кишиневцы Николай Агоп и Надежда Хизниченко, рижанки Илзе Спангере и Ригонда Варпина, литовские флористы Ирена Раманаускайте (Вильнюс) и Сигитас Каминскас (Клайпеда), команда СП «Агрика» — Тереза Пахульская и Июла Иванава. Всего разыгрывалось 13 мест.

Двухдневная программа включала 5 заданий. «Московские окна» оформлялись до прихода зрителей в фойе 2-го этажа (3 часа). Остальные работы выполнялись на сцене. Как всегда, предстояло сделать «Сюрприз» (без объявления темы заранее) с рекламой продукции спонсора. Ну а три задания звучали столь необычно, что зрелище обещало быть прелюбопытным: композиция «Зазеркалье», букет «Искушение» и фантазия на живых моделях «Безумствую, любя».

В состав международного жюри вошли: Петер Хесс и Николь фон Боллеки (Швейцария), Криста Перле (Эстония), Рита Гарайссилс (Латвия), Геноветта Зуокене (Литва), Степан Кара (Молдавия) и Татьяна Френкина (Россия); председатель Елена Семенова.

Оценка проходила по системе, принятой на конкурсах «Интерфлоры»: общее впечатление — 10 баллов, техника — 10, идея — 5 (итого максимум 25 за каждую работу).

Как вы уже поняли, на мою долю выпали две задачи: быть обозревателем журнала «Цветоводство» и судьей. Скажу честно, что на второе я согласилась не сразу, поскольку воспринимаю такого рода аранжировку как показательные выступления. Образ, линии, средства выражения, даже артистизм флориста на сцене представляются мне гораздо более важными, чем техника. Будь моя воля, я бы устраивала шоу отдельно от разбора «школь». С другой стороны, конечно, было полезно поработать вместе с такими европейскими авторитетами, как Хесс и Боллеки.

Если говорить о конкурсе в целом, то он прошел на очень высоком уровне. Это было настоящее праздничное зрелище — веселое, динамичное, нарядное. Публика не скучала ни минуты, порой просто взрываясь аплодисментами. А как замечательно, свободно, пластично работали флористы! К сожалению, телевизионный вариант фестиваля, который достался тем, кто не попал в «Россию», сосредоточил все внимание на звездах эстрады, предоставив главным героям роль статистов. А «наши» работали на славу.

Что запомнилось больше всего? Признаться: до глубины души взволновали «Московские окна». Для моего поколения, выросшего в арбатских переулках, сретенских дворах и «на Большом Каретном», сама эта тема уже звучит ностальгическими мелодиями детства и юности. Наверное, потому я шла по длинным фойе, завешанным обычными оконными рамами с необычным декором, как по родным тротуарам.

...Бело-зеленая, наискось, паутина аспарагуса — будто тонкие линии ночного снега за окном. Редкие белые звездочки цветков юкки. Серебряные резные листья цинерарии приморской — словно морозный узор на стекле. Что-то



● Фестиваль открывает Елена Семенова.

● Обладательница Гран-при Илзе Спангере.

● Авангардный букет «Искушение» Ирены Раманаускайте.



хрупкое, хрустальное, пастернаковское:

*Снег идет, снег идет.
К белым звездочкам в бурне
Тянутся цветы герани
За оконный переплет.*

Слава Богу, изящное творение Стаса Зубова технически оказалось тоже совершенным, да плюс ко всему автор использовал модную идею, включив узкие пробирки для цветов в композицию. В итоге — 1-е место.

Ирена Раманаускайте сделала элгантную работу с законсервированным осенним «деревцем» (2-е место). А 3-е завоевала Татьяна Кривулина, которой я кланяюсь до земли.

...Заколоченные вкривь и вкось верхние фрамуги. Свисающая одинокая эпизция. Забытый влопыхах старый бабушкин платок в бело-коричневую клетку. И каким-то чудом, наперекор войне, эвакуации, разрухе,— расцветшие на подоконнике брошенного дома золотые бархотки и голубые агератумы. Я плакала там, у московского окна ленинградки Тани Кривулиной, и плачу теперь, когда пишу эти строки. И да простят меня строгие члены жюри из нейтральной Швейцарии, обнаружившие здесь кусочек неприкрытого оазиса, но я поставила автору высший балл — за образ и... мужество. Согласитесь, что выступить с незатейливыми летничками на международном конкурсе, среди протей и орхидей, рискнет не каждый. А у Кривулиной, возглавляющей один из самых модных цветочных салонов Петербурга, выбор был достаточно велик.

Увы, дорогие читатели, крайне неудачные условия съемки (белые планки жалюзи в фойе «России») сделали практически невозможной съемку «Московских окон». Все слайды даже приблизительно не передавали истинного впечатления. Поэтому мне хочется рассказать вам еще о трех работах. А вы постарайтесь представить их.

...Приоткрытые створки. Летним ветром задувает в форточку синюю сетчатую шторку. А понизу рамы — малиновые и густо-розовые пионы, люпины, синие луки. По стилю — вегетатив, по колористике, образу — старозаветный палисадник, то ли Замоскворечье, то ли Марьяна Роща. Молодец Илзе Спангерс!

Совершенно необычно решил тему Ростик Кравчук. Он положил свою раму горизонтально, превратив ее в низкое окошко, за которым, как бы на подоконнике, разместил на чисто московский манер и горшечные цветы, и картошку, и даже оплавленную воском старую бутылку. Поверьте, никакого натурализма там не было. Юный мастер закомпоновал все очень профессионально и — выделился среди остальных.

Очень изысканное окно с каллами и бело-золотой драпировкой сотворил Бермяков (мне, правда, оно показалось более петербургским, нежели московским). Бесспорное достоинство работы — блестящая флористическая вариация на тему русского модерна начала

века (что, кстати, до сих пор почти никому не удавалось).

А теперь перенесемся в зрительный зал, где на разубранной цветными шарами и (спасибо режиссеру!) ярко освещенной сцене выполняют задания мастера и идет концерт с участием супер-звезд нашей эстрады.

«Зазеркалье» — простор для фантазии художника. С каким-то ящиком колдует Лиза Начапкина. Вдохновение и юмор попеременно — в глазах Коли Агопа. Все это видно любому в зале, поскольку по бокам сцены установлены экраны (антарекс) и операторы показывают крупным планом то одного, то другого мастера.

И вдруг публика ахает так, что сбивается даже многоопытный Геннадий Хазанов. Он исполняет свой скетч и не видит, как из-за кулис выходит скульптурный натуралист культуры сложения и невозмутимо садится на подиум Стаса Зубова. Ничего себе «Зазеркалье»! С этого момента все взоры прикованы к «голому мужику». Миниатюрный Стас драпирует его лиловым шарфом, устанавливает какие-то сосуды с растениями. И вот уже прорисовываются чуть потусторонние и экзотические линии и формы сродни полотнам Гогена. Яснее ясного, что 1-го места за это Зубову не дадут. Зато шуму, оваций — хоть отбавляй. Операторы, фоторепортеры просто «свешиваются» с антресолей». Уж эта картинка обойдет не одно рекламное издание! И никто не вспомнит не только о баллах, но и о самом авторе. Впрочем, 4-е место наш авангардист все же получил.

Ну а 1-е завоевала, конечно, выдумщица Лиза, смастерившая белый куб с хитрой конструкцией из зеркал. Снаружи ничего не видно, а заглянешь внутрь — веселое разноцветье ромашек, лилейников, ирисов, клевера, васильков, репейников, сливаясь со своим отражением, уводит тебя в бесконечность, на радостный июньский луг.

2-е место заняла Спангерс, сделавшая романтическую и чуть грустную композицию в «римской технике»: белые и кремовые розы выложены в большой плоской корзинке, на ручку которой наброшено голубоватое полотно. Третьей стала Варпина с современной треугольной конструкцией.

Вот и опять «ум с сердцем не в ладу», потому что выразительная, скульптурная композиция Бермякова с очень уместным включением протейных покорила не только меня, но и более искушенных посетителей.

Задание «Сюрприз» на первый взгляд было элементарным. Великое дело — оформить круглую плоскую корзинку с шампанским! Однако именно здесь, при одинаковом исходном материале, оказалось довольно трудно придумать нестандартное решение.

Самые роскошные корзины получились у Варпины и Агопа (1-е и 2-е места). Очень занятными показались всем зрителям варианты оплетания бутылки листьями. Кстати, декор декором, а по правилам полностью закрывать



● Вариации на тему «Зазеркалье»
Николая Агопа (вверху), Владимира Бермякова (в центре) и Стаса Зубова.





растениями рекламную продукцию нельзя. Кто этого не знал, проиграл в баллах. А было так красиво!

Букет «Искушение» стал звездным чаем Ростика Кравчука (1-е место). Отличилась и Ирена Раманаускайте (2-е место), чью работу из параллельно набранных стволов и стеблей пришлось нести молодому человеку. Однако по технике это был настоящий стоячий букет.

А вот фантазеры, вроде Сигитаса Каминскаса, заключившего «Искушение» в стеклянное яблоко, или флористок «Агрики», изобразивших с живой моделью целую сцену соблазнения, очень позабавили публику, но не пробудили сочувствия в жюри.

Рисковый Стас выпустил на помост трех демонстраторов (два юноши, одна девушка с разрисованными телами плюс легкий плоскостной декор) и отбыл на 5-е место.

● «Сюрприз» с шампанским в исполнении Татьяны Петренко (слева сверху), Татьяны Кривулиной (справа) и Ирены Раманаускайте.



Апофеозом праздника стала фантазия «Безумствую, любя» с участием прелестных дев и статных юношей в качестве моделей. Каких только нарядов не соорудили им флористы! Мини-юбочки, купальники, платья, набедренные повязки, папуасские «навороты», кольчуги, экзотические головные уборы...

Лучшим модельером была признана Илзе, смастерившая для своей нимфы платье из листьев хосты. «Скромненько, но со вкусом».

А самой шикарной, пожалуй, была полуобнаженная красавица, украшенная Бермяковым: огромная элегантная шляпа с полями, пикантный «хвостик» из листьев, отливающих снизу серебром, пышная бутоньерка на плече и два браслета из «роковых» орхидей — на нежной ручке и стройной щиколотке. За что маэстро и получил 2-е место.

3-м стал Зубов, чьи «безумства» с той же тройцей окончательно шокировали солидную публику, но вызвали полный восторг молодежи и особое одобрение судей из дальнего зарубежья.

И вот итоги двухдневных гроссмейстерских игр: по сумме баллов гран-при завоевала Илзе Спангере, 1-е место — Стас Зубов, 2-е — Владимир Бермяков, 3-е — Ригонда Варпина, 4-е — Ростислав Кравчук, 5-е — Ирена Раманаускайте, 6-е — Николай Агоп.

А теперь мне хотелось бы воздать должное учредителю и организатору праздника Елене Семеновой. Она появилась в цветочном бизнесе не со стороны, а пройдя весь путь, типичный для молодого поколения наших флористов. Курсы аранжировки на ЗИЛе, затем в Доме природы, московском клубе «Икэбана» (уже с японскими учителями), курсы «Интерфлоры» в Киеве и Москве, преподавание, работа в «Натали-флорасервис», и, наконец, с 1992 г. — фирменный салон «Елена». За плечами ежедневный труд в цветочном магазине,

оформительские работы, участие в конкурсах.

Таким образом Лена на «собственной шкуре» испытала все тяготы и радости профессии аранжировщика. Наверное потому, затеяв праздник, она сумела проявить истинную заботу о своих товарищах по оружию.

Во-первых, все участники жили в гостинице «Россия», в том же комплексе, где расположен зал. Они могли отдохнуть в перерывах, оформлять фойе в рабочей одежде и переодеваться на публику, хранить цветы в холодильных камерах или у себя в ванной, питаться в гостиничном буфете или в номере. Это называется комфорт.

Во-вторых, фирма «Елена», еще не нажившая за 1,5 года миллионов, взяла и нарушила жестокую традицию брать с флористов деньги за участие в конкурсе. Я никогда не смогу понять, почему артисту на празднике цветов платят, а с флориста «дерут». Кто же главный герой этих действий?

И, наконец, после фестиваля для всех участников (и только для них!) были организованы двухдневные курсы Николь фон Болецки с разборкой конкурсных работ. Это определило уровень занятий, так как бытующее у нас соединение гроссмейстеров и новичков не приносит пользы ни тем, ни другим и очень мешает преподавателям.

Известно, что мероприятия подобного масштаба обходятся очень дорого. Конечно, это большая реклама для фирмы-учредителя, спонсоров и вообще для самого искусства аранжировки. Но затраты не окупаются — тут никаких иллюзий быть не должно. Тем не менее несомненный успех Московского праздника цветов в «России» окрылил его создателей, и есть все основания надеяться, что он станет традиционным.

Т. ФРЕНКИНА

Московский фестиваль цветов гостеприимно распахнул двери концертного зала «Россия» для лучших мастеров аранжировки. На сцене — неоднократные участники и призеры международных соревнований, проходивших в Москве, Таллинне, Киеве.

У меня, как у постоянного зрителя, посетившего уже шесть конкурсов, была возможность наблюдать и за выступлениями в группе «Дебют» только начинающих свой путь на цветочный Олимп С. Зубова, Р. Кравчука, Е. Семеновой и восхождение на пьедестал Н. Агопа, Н. Даниловича, В. Бермякова, И. Спангере...

С каждым конкурсом флористы усложняли композиции, овладевая новыми техническими приемами, формируя свой стиль.

«Мастерство — это чувство меры», — эту мысль Гёте подтверждают работы мастера классического направления из Санкт-Петербурга Владимира Бермякова. На его творчестве как бы печать великого города на Неве. Каждая композиция — словно архитектурный ансамбль со своими четкими строгими формами, пропорциями, и в то же время все они изысканны, гармоничны, созвучны с классической музыкой. Наряду с монументальными сложными аранжировками Владимир с блеском выполняет лаконичные, выразительные, всегда глубоко раскрывая тему. На нынешнем конкурсе его «Московские окна» из белых калл покорили своим изяществом. Мастер использовал каждый изгиб стебля, необычное движение головки цветка, его наклоны, оттенки белого покрывала.

Николай Агоп начал свой путь в аранжировке с изучения богатого мира субтропических растений в кишиневском ботаническом саду, где он работает много лет. Этому флористу романтического направления всегда особо удаются композиции, в которых воссоздается какой-то образ, сказка. Его колористическая система зачастую разрабатывает один цвет. «Романтизм — глубок, красив, его содержание радостно; это кусок льда, в котором сияет огонь», — так писал художник-абстракционист Василий Кандинский. Мастерство Н. Агопа заключается в поэтическом воспевании красоты цветка, когда среди воздушной или плотной зелени, торжествуя, возникают белые лилии, орхидеи, каллы. Так было и в его конкурсном «Сюрпризе», где на фоне серебра и бронзы парчи красовался коричневый непентес.

Самозабвенно преданный искусству Стас Зубов — знаток всех направлений аранжировки от классики и романтизма до югендстиля и современного авангарда. Флорист неумной фантазии, экспериментатор, он выступил на конкурсе неординарно. Казалось бы, идея объединения человека и растения не

нова. Но найденная Стасом пластичная форма, передающая чувственную красоту тела, заставила фантазировать весь зрительный зал. В его «Зазеркалье» я, например, увидела образ бога Эроса, олицетворяющего любовь, зарождение жизни, перед которым никто не может устоять. Натурщик, сидящий на подиуме, прозрачный сосуд со стрелициями (стрелами бога любви), а вторая ваза у ног — со свернутыми листьями сцеллы (как символ рождения нового).

Быстрое восхождение на позиции авангарда Лизы Начапкиной связано с бесспорным талантом, учебой на всех ведущих курсах. Обладая богатой пленительной фантазией, она постепенно учится выражать свои замыслы более ясно. Вдохновение Лизы неистощимо, в работе она может использовать самые неожиданные предметы и материалы. Порой в ее сложных конструкциях не хватало растений. Но на этот раз каждый, кто заглянул в таинственный куб ее «Зазеркалье», окунулся в цветущий оазис со своим ароматом и порхающими стрекозами.

Киевскую школу аранжировки представлял в Москве юный Ростислав Кравчук, которого все зовут пока просто Ростиком. Первое знакомство с искусством аранжировки началось у него с детских курсов, которые вела Т. Шелехова. Затем — командные победы на юннатских конкурсах в Ленинграде, Киеве, и наконец — учеба и работа в «Роксолане». В цветочном салоне этой фирмы Ростик создал зимний сад из экзотических бромелий, орхидей, рипсалисов... Он еще в поиске собственного направления: проверяет различные возможности аранжировки, применяет модные новинки, шлифует технику. Тем не менее результаты его экспериментов были достаточно высоко оценены и на московском фестивале. Так, букет «Искушение» — горизонталь с громадным зеленым антуриумом, соцветием ананаса, бромелиями, цветными каллами, листьями циссуса — получил первое место. А в фантазии «Безумствую, любя» Кравчук создал трогательный образ «дитя природы». Легкая, гибкая манекенщица в набедренной повязке, задрапированной листьями фикуса, гинкго, с яркими глориозами в волосах покорила многих зрителей.

Хочется надеяться, что Московский фестиваль будет ежегодно собирать лучших мастеров ближнего и дальнего зарубежья, принося радость творчества участникам и эстетическое удовольствие зрителям, объединяя нас всех, несмотря на трудности и границы.

Киев

И. СЛОБОДЯНОК



Фантазия «Безумствую, любя»:

- *платице из листьев хосты* Илзе Спангере
- *Владимир Бермяков готовит последние аксессуары*
- *цветочная «кольчуга» Ирены Раманаускайте.*



УКРАШЕНИЕ СТОЛА ПО-АНГЛИЙСКИ



Два клуба аранжировки — из г. Фалмута (Великобритания) и московский «Биофитум» — стали побратимами. Они будут обмениваться информацией о работе и печатными трудами. Публикуемая ниже статья написана по материалам, любезно предоставленным английскими друзьями.

1. Аранжировка в викторианском стиле.

2. Современное праздничное оформление стола в традиционном манере.



Рис. О. ЖИГАРЕВОЙ

Аранжировка — большой пласт культуры любой страны, поэтому закономерен интерес к ее лучшим образцам. Английский настольный «букет» и его история дают огромный материал для изучения этой культуры.

Дафни Вагг, известный историограф флористики, утверждает, что обычай украшать обеденный стол цветами пришел на Британские острова с континента вместе с модой сервировки по-русски (*à la Russe*) лишь в середине XIX в. До этого в течение столетий рыбные, мясные блюда, дичь и овощи ставились одновременно и, по мере того, как кушанья съедались, на столе накапливалась использованная посуда. Затем обеденная скатерть снималась вместе с тарелками и приборами, а десерт подавали на непокрытый стол.

Только с распространением «русской» традиции, когда каждое кушанье подавалось слугами, использованная посуда тут же убиралась, а скатерть оставляли для десерта, стало возможным украшать свободный центр стола цветами. И это нововведение охватило всю Англию.

Искусство настольного декора достигло своего пика при дворе королевы Виктории. Началось настоящее соревнование знати за изысканно украшенный цветами обеденный стол. В богатых домах за это отвечали головой главный садовник и все его подручные, а в более скромных — хозяйка сама брала на себя труд составить композицию, часто из растений собственного сада. В гостиницы и рестораны стали приглашать профессиональных флористов.

В конце XIX в. автор популярной английской кулинарной книги м-с Б-

нтон приводит интересные примеры оформления стола *«à la Russe»*. Скатерть, свисающая до пола, украшена по углам гирляндами, а в промежутках по периметру — небольшими букетиками. В центре возвышаются монументальные композиции, по четырем сторонам от них — цветы в вазах.

Но уже в 20-х годах нынешнего столетия та же м-с Бентон предупреждает читателей, что не следует переполнять столы цветами. Тем не менее, она рекомендует при сервировке на 6 персон поставить 2—4 вазы или кубка с букетами, 4 подсвечника да еще подложки серебряных блюдец с миндалем, сухофруктами и конфетами в качестве дополнения.

Только после выхода в свет книги Констанции Спрай (1934 г.) декор английского стола действительно обретает чувство меры. Ее имя стало синонимом высокой эстетики в аранжировке.

Обычай украшать стол сохраняется и поныне в каждом английском доме. Новая тенденция соединять столовую с гостиной и даже с кухней переместила цветы на кофейные и журнальные столики, оставив их, однако, обязательным элементом декора праздничных и званых обедов и ужинов.

Разнообразие форм и стилей настольной аранжировки велико. Выбор зависит от повода, размера стола, времени года, общей сервировки. Ведь даже небогатые хозяйки уделяют большое внимание сочетанию скатерти, салфеток, посуды, вазы и самой цветочной композиции.

Для таких торжеств, как свадьба, юбилей, Рождество, декор подбирается с особой тщательностью, поскольку это считается важным компонентом

церемонии, который будет особо отмечаться и обсуждаться гостями. Даже блюда не привлекут такого внимания, как нарядный стол с соответствующей сервировкой и аранжировкой.

Для официального случая подбирают изысканные, дорогие растения, сочетающиеся с выставляемым фарфором, серебром, хрусталем: розы, орхидеи, фрезии, камелии, гвоздики. Аранжировку обычно размещают в центре стола. Цветы группируют в верхней части канделябра, подсвечника или делают низкую композицию. На длинном столе ставят еще две аранжировки поменьше — для торцевых сторон.

Цветы подбирают по принципу контраста или гармонии. Если посуда светлая (например, белый фарфор), то осенью нередко можно увидеть ярко-красные гвоздики, проглядывающие сквозь зеленоватые соцветия гортензии, весной — фрезии с зелеными листьями гревиллеи (*Grevillea robusta*). Камелии придают особую элегантность столу, подчеркивая тонкость фарфора. Белые кувшинки и бегония в сочетании с водной гладью хороши жарким летом.

Для обеденного стола и поныне используют двух-трехъярусные держатели, модные в прошлом веке. Вверху располагают пышную округлую или крестообразную композицию с поникающими побегами плюща, аспарагуса или вайями папоротника и дорогими цветами в центре; посередине находится изящная маленькая группа из цветов более темной окраски; в основании — фрукты или овощи с орнаментальными листьями (рис. 1).

Вообще листья в большом количестве (крупные и мелкие, разных оттенков зеленого, желтого и красного,

пестроокрашенные) — неперменный элемент английской аранжировки. Грубоватая текстура листьев лавра, магонии, юкки умело сочетается с пышными цветками магнолий, хризантем, крупных роз, а более нежная, легкая или мелколистная зелень папоротников, лоха, пряного розмарина — с нарциссами, ирисами, георгинами, небольшими розами.

Великолепный пример дан Шейлой Гордон в журнале «Флауэр Эрейнджер», 1991. Над крученой стеклянной подставкой подсвечника викторианского стиля размещена композиция крестообразной формы. Линии выполнены из красновато-фиолетовых листьев барбариса Тунберга и серебристых побегов полыни. В основании скомпонованы крупные зеленые с розоватыми прожилками листья маклеи. Цветки душистого горошка, розовые и лиловые, образуют основную цветочную массу, среди которой выделяются крупные нежные розы, «усиленные» сиреневатыми соцветиями душицы. Зажженные розовые свечи гармонируют со стеклянным держателем, игра света сохраняется благодаря бархатной оливковой подставке (рис. 2).

Практические советы, которые дает Дафни Вагг в своей книге «Цветы для стола», несомненно интересны и для нас. Вот некоторые из них.

Декораторы всех времен согласны с тем, что цветы на столе должны быть либо выше уровня глаз сидящего, либо значительно ниже, чтобы не затруднять общение с визави. Это правило не всегда соблюдается на больших официальных приемах, когда ширина и длина стола предполагают только беседы с соседями справа и слева. В настоящее время низкие композиции принято располагать чуть выше 30 см; высокие — на уровне 60 см в узких вазах или на держателях.

«Буфетный» (шведский) стол выглядит по-иному. Его полностью уставляют закусками и фруктами, гости подходят, берут из стопки тарелки и занимаются «самообслуживанием». Здесь декор должен быть обязательным высоким, очень устойчивым и не мешать накладыванию еды на тарелки. Очень популярны для таких приемов канделябры, которые поддерживают одновременно цветы и свечи. В дополнение к основному столу часто ставят 1—2 вспомогательных вблизи стен, и украшения из

цветов вешают над ними в виде букетов или гирлянд.

Когда обед обслуживается, аранжировка занимает от $\frac{1}{3}$ до $\frac{1}{6}$ площади стола, но она может быть значительно меньше, если стоят лишь закуски.

Форма композиций — округлая для квадратного или круглого стола, удлиненная — для овального либо прямоугольного. Это классические варианты, но необязательные. Многие зависят от количества гостей. Если, например, трое сидят за квадратным столом, то четвертую сторону целесообразно использовать под цветы. Когда прямоугольный стол сервируют лишь с одной стороны, аранжировка любой формы может быть выполнена на противоположной (обзор с трех позиций).

Обычно низкие композиции составляют так, что листья почти полностью скрывают сосуд. Однако надо помнить, что на задекорированную вазу смотрят с очень близкого расстояния, поэтому она должна быть безупречной.

То же относится и к качеству растений. Кроме того, следует хорошо вымыть листья, убрать все дефектные лепестки, ветки и проследить, чтобы на цветах не было насекомых.

Лучшая основа для настольной аранжировки — губка типа оазис, так как она исключает выплескивание воды при неловком обращении с вазой. Все способы крепления растений должны быть надежно скрыты от взора.

Цветы с сильным ароматом (гиацинты) лучше не использовать. Не стоит брать и побеги розмарина, руты, так как их запах может не соответствовать подаваемым блюдам или быть неприятным для кого-либо из гостей.

Нестандартные компоненты букета будут замечены присутствующими и могут послужить поводом для непринужденной беседы за столом. Например, розы всегда прекрасны и ожидаемы, но добавление их плодов несколько необычно. Листья хосты широко приняты в аранжировке, а вот ее нежные соцветия встречаются редко. То же можно сказать о плодах клематиса с пушистыми летучками, черных ягодах плюща.

Совсем необязательны лишь традиционные настольные цветы — розы, гвоздики, пионы. Интересные работы получаются из ромашек, чубушника и других растений.

Всегда желательна подставка под композицию. Она не только предохраняет скатерть от пятен, но и является активной частью декора при соответствующем цвете, форме, текстуре.

Начинающие флористы часто задаются вопросом, сколько цветов необходимо для украшения стола? Это зависит, в первую очередь, от наличия орнаментальной зелени, веток с плодами, семенных головок. Для низкой аранжировки, которая более популярна в наши дни, бывает достаточно всего одной ветки хризантемы или яблони, если поместить ее среди разнообразных листьев.

При покупке цветов лучше выбирать два типа — линейные (ирисы, дельфиниумы, фрезии) и шарообразные (розы, георгины, нарциссы, гвоздики). Листья предпочтительно иметь трех вариантов: свисающие или длинные — для образования линий; мелкие, заполняющие пространство; округлые (или листовые розетки) — для центра композиции.

Перед работой следует точно выяснить повод для обеда, цвет посуды и скатерти, их характер и стиль, меню. Необходимо решить также сразу, каков будет обзор цветов.

Пример. Предположим, что низкая аранжировка располагается в центре круглого (или квадратного) стола и будет видна со всех сторон (рис. 3). Сосуд в этом случае не имеет большого значения, так как его придется задекорировать. Подойдет и маленькая тарелка с округлым куском оазиса, зафиксированным пластиковым держателем (За). Если у флориста еще недостаточно опыта, можно воспользоваться следующим планом действий.

Лучше работать на том же столе, где будет стоять композиция, поэтому предварительно покройте его прозрачным пластиком.

Очертите круг, определяющий размер аранжировки. Если используются свечи или другие предметы, их надо укрепить в первую очередь.

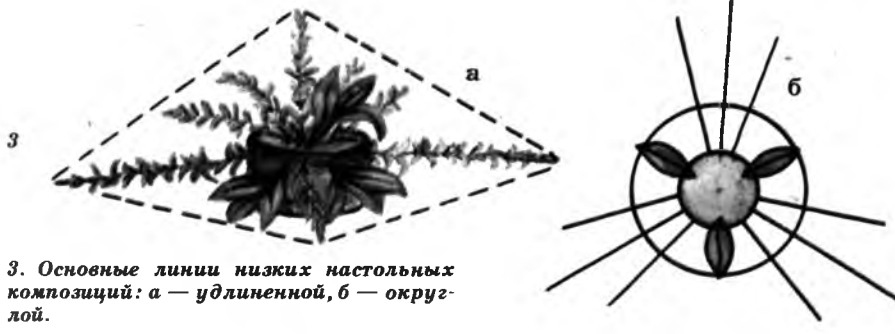
Отберите побеги, листья, мелкие цветки, которые зафиксируют выбранные длину, ширину и высоту.

Поставьте по 3 основных (поддерживающих форму) побега, разделив круг на 3 части. Костяк готов и он позволит в дальнейшем избежать переполнения композиции материалом.

Добавьте по 1—2 стебля, листа или цветка, немного короче чем первые, следуя главным линиям (не допускайте, чтобы какой-то из них был длиннее основных). Все время поворачивайте работу, уделяя каждой стороне равное внимание.

Несколькими крупными листьями или веточками мелкой зелени постарайтесь прикрыть оазис (не слишком плотно). Частично используйте вертикали листьев так, чтобы они сочетались с основными побегами.

Крупные цветы ставьте в последнюю очередь, они концентрируют на себе колер вокруг центра. У них должны быть самые короткие стебли. Варьируя длину цветоносов, поднимая часть



3. Основные линии низких настольных композиций: а — удлиненной, б — округлой.

цветков вверх или опуская другие, поворачивая некоторые в профиль, вы сможете избежать переполнения.

Теперь сядьте, если вы стояли (или наоборот), чтобы взглянуть на аранжировку под другим углом зрения. Туда, где просматриваются явные пустоты, добавьте цветок или лист, но удержитесь от стремления заполнить все просветы. Помните, что для восприятия каждого элемента необходимо определенное пространство. Не надо

также пытаться покрыть каждый участок оазиса растительным материалом. Достаточно, если лист или цветок прикрывают его с основных обозреваемых позиций.

Добавьте воду (если это необходимо) в сосуд, обрызгайте аккуратно при помощи опрыскивателя аранжировку, уберите прозрачный пластик. Композиция готова.

Вам кажется, будто что-то мешает или могло быть сделано лучше, но вы

точно не знаете, где поправить работу. Оставьте все как есть — будут еще другие букеты в вашей жизни. Но если причина дисгармонии ясна, ее следует устранить.

Н. СУХАНОВА,
кандидат биологических наук,
преподаватель курсов аранжировки

Москва,
музей им. К. А. Тимирязева,
клуб «Биофитум»

ХРОНИКА-93

БОНСАИ — НА ПОТОКЕ

Долгое время карликовые деревца, выращенные на японский манер, представлялись нашему взору лишь на выставках мастеров Страны Восходящего Солнца, в коллекциях ботанических садов да двух-трех любителей. Люди любовались, восторгались и — уходили, вздыхая.

Сегодня бонсаи научились выращивать и у нас. Любители объединились в клуб, а фирма «Плант Сервис ЛТД» (Э. Мамедова, Г. Горбачева, Московская обл.) всерьез занялась производством заветных «карликов».

На весенней выставке в столичном Доме кино было показано свыше 50 видов и форм деревьев и кустарников. Среди них — многочисленные хвойные и вечнозеленые лиственные, породы с красивыми цветами и нарядными плодами, хорошо знакомые и экзотические.

Помимо этого фирма представила другие виды своей продукции — цветущие азалии и всевозможные оранжевые декоративнолиственные культуры для интерьеров.

Растения различного возраста демонстрировались в композициях и по отдельности, в плошках, кадках, керамике — всего 116 образцов бонсаи и 60 представителей тропической и субтропической флоры. Такого уровня промышленного показа в России видеть еще не приходилось, а главное — любой экспонат можно было купить на месте или заказать. Ведь в зале находилась лишь часть того, что растет в теплицах фирмы.

Конечно, бонсаи или крупномерная диффенбахия в хорошем керамическом вазоне — не дешевое удовольствие. И тут хочется обратить внимание профессионалов на один, достаточно деликатный вопрос.

Красивое любят все, но не каждому по карману приобрести понравившуюся вещь. Выставки с денниками отталкивают публику и от самого предмета созерцания, если «нули» ей не подходят. Произведения искусства в таких случаях принято снабжать номерами. Хочешь — просто ходи по залу, наслаждайся зрелищем, обсуждая с друзьями эстетические достоинства экспонатов, ну а если позволяют средства — справься по каталогу о цене.

Хозяйки «Плант Сервиса» с умом использовали эту практику и отлично подготовились к приему посетителей. Желющие получали информационные списки с точным указанием вида и сорта растения, посуды, контейнера и стоимости каждого экспоната. Кстати, среди них были как очень дорогие, так и достаточно доступные для ценителей прекрасного со средним достатком.

ЮБИЛЕЙ И ПОЧЕТНАЯ НАГРАДА

Исполнилось 25 лет московскому клубу «Икэбана». На его творческий отчет во Дворце молодежи собрались представители всех поколений любителей этого удивительного искусства. Ветераны и молодежь подготовили красивую выставку, открытую для публики.

С обстоятельным докладом о многолетней деятельности клуба выступила его бессменный председатель Н. П. Николаенко. Она особо отметила тот факт, что за 25 лет здесь прошли обучение у японских мастеров и получили соответствующие сертификаты лучшие преподаватели цветочной аранжировки столицы. Тех же, кто занялся флорабизнесом, Нина Павловна призвала не забывать при этом об эстетических принципах икэбана.

На торжестве присутствовала супруга посла Японии в Москве г-жа Эдамура. В своем приветствии она высоко оценила вклад клуба «Икэбана» в развитие дружбы и взаимопонимания между нашими народами. Советник посольства г-н Кавато заверил присутствующих, что клубу, завоевавшему такую популярность и престиж в Москве, и впредь будет оказываться всяческая помощь.

А теперь — главная сенсация: за выдающийся вклад в сближение народов Японии и России в области культуры Н. П. Николаенко вручен орден Священного Сокровища V степени. Коллектив и друзья редакции самым сердечным образом поздравляют нашего бывшего главного редактора и основателя журнала «Цветоводство» с такой почетной наградой.

ПЕРВЫЙ УКРАИНСКИЙ ЖУРНАЛ ДЛЯ ФЛОРИСТОВ

У нас появился собрат и единомышленник. Это рекламно-информационный иллюстрированный журнал «Роксолана», издаваемый одноименной киевской фирмой.

Первый номер порадовал хорошей полиграфией и интересным содержанием. Там есть и репортаж с V Киевского международного конкурса флористов, и очерки о творчестве мастеров, и рассказы о цветах, и прекрасный исторический экскурс в изобразительное искусство. Как и должно быть в фирменном журнале, здесь много красочной рекламы собственных услуг и продукции иностранных партнеров.

Мы поздравляем наших украинских коллег-журналистов с добрым началом и надеемся, что редакции «Цветоводства» и «Роксоланы» наладят контакты и смогут обмениваться материалами. Это поможет флористам России и Украины получать больше полезных сведений, пока верхние эшелоны обеих стран не дадут, наконец, своим народам возможность выписывать любое издание, невзирая на рублево-купонные барьеры.

ЗНАЙ НАШИХ!

Звезды отечественного фитодизайна выходят на мировую арену.

В прошлом году Владимир Бермяков (Санкт-Петербург) успешно оформил в Америке выставку малых архитектурных форм фирмы «Астахов», а в нынешнем — стал участником V Международного фестиваля дружбы флористов в Сеуле.

Стас Зубов, вступив на авангардистскую стезю, сотворил коллекцию завораживающих этюдов с живыми моделями, тканями и цветами (фото Е. Белиловской). Эти «полеты во сне и наяву», а также его выступление на Московском фестивале цветов произвели такое впечатление на члена жюри из Швейцарии Николь фон Болецки, что наш авангардист был приглашен ею в Цюрих для «обмена передовым опытом».

Виктор Панкратов после успешного участия в экспозиции «Русский сад» на Флориаде-92 в Голландии получил заказ сделать несколько частных садов в Америке. Наконец-то появилась реальная возможность воплотить в жизнь любую задумку. К услугам ландшафтного дизайнера в США не только всевозможные растения и материалы, но и торговая скидка для профессионалов.

Примечательно, что Совет городка, где трудился русский мастер, вынес официальную благодарность его клиентам за украшение жилой среды населенного места.

Все три героя этого сюжета обещают рассказать о своих профессиональных впечатлениях и наблюдениях в «Цветоводстве»-94.

ЦЕНА ЗРИТЕЛЬСКОЙ СИМПАТИИ, ИЛИ «БЕДНАЯ ЛИЗА»

Это в старой частушке пелось:

*Я свою симпатию
Узнаю по платию:
Как белое платие,
Так — моя симпатия.*

Сегодняшняя жизнь предлагает иные мерки. Лизе Начапкиной, завоевавшей приз зрительских симпатий на конкурсе «Киев-93», были вручены ключи от «Жигулей».

Директор знаменитого московского ресторана «Кропоткинская, 36» А. Федоров, благородно командировавший свою аранжировщицу в Киев за счет фирмы, заметил по поводу ее трофея: «Подумать только! Я нашей деточке всего за 350 долларов машину купил».

Мы же, сердечно радуясь за Лизу и столь же сердечно расстраиваясь по поводу «непризеров», заметим совсем другое: что же это за цена участия в конкурсах, которую даже самые известные мастера оплатить не в состоянии?!

ВСТРЕТИМСЯ НА ИВАНА КУПАЛУ

Прошел год со времени первого выпуска Республиканской заочной школы аранжировки цветов. Желание остаться вместе, не потерять друг друга вылилось в ежегодные встречи наших питомцев, объединившихся в клуб.

Программа первой встречи, состоявшейся в июле ушедшего года, включала конкурс флористов, тематический семинар и небольшую ярмарку.

Конкурс с заданием «Свадебный букет» позволил создать атмосферу праздника и выявить новые имена — потенциал международных состязаний флористов. В нем приняли участие не только выпускники школы, но и гости. Призерами стали: Гран-при — Л. Чернышева (Самара), 1-е и 2-е места — И. Веберова (Томск) и наш гость

Б. Миняйлов (Сочи), 3-е — Д. Давлетшина (Уфа), 4-е — Э. Древина (Пензенская обл.).

Семинар познакомил присутствовавших с новинками современного западного цветочного дизайнера и дал возможность обменяться собственным опытом, накопленным за год практической работы.

На ярмарке, где торгующие организации рекламировали и продавали свой товар, аранжировщики смогли купить специальную литературу, оазис, тубусы (в перспективе ассортимент ярмарки пополнится другими аксессуарами, сухоцветами, семенами и пр.).

Такие встречи решено устраивать ежегодно 7 июля, на Ивана Купалу — пусть это будет и День мастеров будущего.

А для тех, кто собирается приобрести эту профессию, сообщаем следующее. Республиканская заочная школа аранжировки цветов проводит набор на 1994 г. в группы:

заочного обучения по фитодизайну (аранжировка цветов и озеленение интерьеров) с установочными занятиями в марте, апреле и мае;

очного обучения (1 мес) — в июне.

Кроме того, организуются группы углубленного освоения курсов «Икэбана», «Изготовление искусственных цветов», «Западная аранжировка» (модели «Интерфлоры»), «Цветочный маркетинг» (для открывающих собственное дело), «Плетение (лоза, трава)». Занятия очные, продолжительностью 7—15 дней.

Отдельно набираются группы для желающих преподавать фитодизайн детям.

Напоминаем, что стоимость учебы у нас по-прежнему умеренная и слушатели обеспечиваются местом в недорогой гостинице.

Письма с вопросами и заявками можно направлять по адресу: 141000, г. Мытищи, Московской обл., Железнодорожная ул., 20, «Фитодизайн», Осиповой Наталье Васильевне.



Фото В. ЗАМЛРАША

На снимках — приз зрительских симпатий завоевал Б. Миняйлов (сверху);

работа И. Веберовой;

крестьянский свадебный букет Э. Древиной.



СОВЕТЫ ИЗ ГОЛЛАНДИИ

ВСЕ ЛУКОВИЧНЫЕ — ВМЕСТЕ

С незапамятных времен было известно: тюльпаны погибнут, если поставить их в одну вазу с нарциссами. Это очень огорчало людей. Ведь свежий весенний смешанный букет особенно хорош.

Оказывается, не всё так безнадежно. Чтобы из нарциссов вышла губительная слизь, надо 24 часа выдержать их в отдельной посуде с водой. Если же вам некогда ждать, придется купить специальный препарат.

Обрезая стебли под водой, сначала обработайте тюльпаны, а потом нарциссы (речь идет не только о воде, но и об инструменте).

Что же касается гиацинтов, то они не создают проблем. Эти цветы не выделяют слизи и не боятся ее присутствия.

РАЗНОЦВЕТЬЕ ЛЬВИНОГО ЗЕВА

Этот популярный летник ныне поставляется круглый год (пик сбыта апрель—июнь). Современные срезочные сорта имеют очень широкую гамму окрасок.

Рекомендация потребителю: у полученной партии надо немед-



ленно по ее прибытии обновить срезы (наискось!) и поставить растения в питательный раствор. Оазис для композиций также предварительно пропитывают этой жидкостью. Тогда львиный зев стоит не менее недели.

АЖУРНЫЕ ДОПОЛНЕНИЯ

При всем обилии аспарагусов, папоротников, плющей, диффенбахий, кротонов и прочей декоративной зелени мастеру очень часто нужно «еще что-то», дабы придать композиции законченность, легкость, уравновешенность или особый шарм. Годами в этих целях использовали лишь гипсофилу да кермек.

Повсеместное развитие коммерческой аранжировки вызвало к жизни новую волну в селекции и производстве. Появилась и с каждым годом расширяется специальная группа срезочных растений, которая в каталогах, ассортиментных списках, профессиональных журналах называется «дополнительные цветы» (complementary flowers).

К прежним ажурным любимцам добавились астра вересковидная 'Монте Кассино', солидаго 'Супер', гибридный солидастер, микрохризантемы серии Сантини, новые сорта лимониума, трахеллиума, матрикарии.

Таким образом флористы получили богатый выбор легких воздушных соцветий. Их разнообразная окраска позволяет находить удачные комбинации с ведущими срезочными культурами, и букеты гвоздик, роз, лилий звучат по-новому.

Если белые «звездочки» и «шарики» сочетаются с любыми цветами, то розовые добавки очень эффективны в букетах лилово-розовой гаммы, а золотые komponуются с белыми, синими, желтыми.

Впрочем, рецептов здесь можно и не давать — все зависит от вкуса декоратора (или клиента).



КАК УВЕЛИЧИТЬ СБЫТ ГОРШЕЧНЫХ

Массовый покупатель редко приобретает комнатные новинки, предпочитая цветы, хорошо известные, испытанные жизнью. Не надо мысленно обвинять его в невежестве или сокращать ассорти-



мент прилавка. Лучше подумать о пропаганде новых и редких культур. Ведь люди попросту боятся, что они не справятся с агротехникой, загубят растения, а в итоге — выбросят деньги на ветер.

Чтобы повысить у публики интерес, желание купить что-то малоизвестное, надо обязательно иметь в магазине информацию об использовании данного растения в домашних условиях (ориентация окна; возможность содержания на балконе, в разных местах жилища; уход).

Умные владельцы магазинов даже оборудуют у себя в салоне жилой интерьер — гостиную, спальню или кухню, расставляя там соответствующие культуры. Такие примеры очень вдохновляют клиентов.

Подборка по материалам журнала «Холланд Флауэр», 1993



Chrysanthemum parthenium 'White Vegmo' (Matricaria)



Aster ericoides 'Monte Cassino'



Solidago 'Super'



Trachelium caeruleum 'Album'



x *Soldaster luteus*



Limonium teratocnemum 'Karel de Groot'



Limonium 'Saint Pierre'



Gypsophila paniculata 'Bristol Fairy'

Green Line™

Г Р И Н Л А Й Н

«ГРИН ЛАЙН» — оптовый поставщик продукции ведущих голландских фирм.

Мы предлагаем фирмам, организациям и частным лицам:

- еженедельные круглогодичные поставки любых голландских цветов, а также экзотические виды и сорта — по индивидуальным заказам
- средства для продления жизни срезанных цветов
- цветущие и декоративнолиственные горшечные растения
- новые виды сухоцветов, а также специальные красители для природного материала
- патентованные, высокоэффективные и экологически чистые препараты для подкормки и защиты растений в крупной и мелкой расфасовке
- сопутствующие товары для фитоделайнеров в широком ассортименте:
 - упаковочный материал
 - декоративные ленты
 - синтетическая основа для живых и сухих цветов и композиций в различных модификациях
 - инструмент для обработки цветочной продукции
 - торговое оборудование
 - пластиковые горшки и вазоны.

МОСКВА

Тел. /Факс: (095) 479-93-98

Фирма «ГРИН ЛАЙН» известна специалистам по экспозициям на Московском международном фестивале цветов и выставке «World Food 93»





УХОД ЗА ГЛАДИОЛУСАМИ

— Советы мастера —

В первой половине ноября большинство гладиолусоводов России уже закончили очистку и просушку клубнелуковиц. Перед закладкой на хранение можно значительно улучшить качество посадочного материала, обработав его горячей водой (плюс 54—55 °С) в течение 20—25 минут. Для клубнепочек температура не должна превышать 40°. В результате большинство грибных заболеваний (серая гниль, фузариоз и др.) подавляется в начальной (скрытой) стадии развития. Благодаря этому, не используя химических средств защиты, цветовод сохраняет до весны клубнелуковицы здоровыми.

В крупных хозяйствах за рубежом для такой обработки используют специальные автоматизированные агрегаты большого объема. У нас опытные цветоводы-любители и работники частных фирм пока проводят эту процедуру с помощью подручных средств. Например, большой газ с водой (на дно кладут подставку), в котором стоит наполненный водой нужной температуры бак, помещают на газовую горелку. Сверху бак закрывают утепленной крышкой, а марлевые мешочки с обрабатываемыми клубнелуковицами (внутри вкладывают этикетку) прикрепляют к проволоке, конец которой выведен наружу. С ее помощью перемешивают воду, что способствует равномерному прогреванию. В течение обработки температуру в баке постоянно контролируют термометром, при необходимости увеличивая или уменьшая пламя горелки. Затем клубнелуковицы обязательно 10—12 мин промывают в холодной проточной воде. Без такого завершающего этапа могут произойти необратимые изменения белков, а вследствие этого — и гибель клубнелуковиц. После промывки материал быстро просушивают при температуре плюс 25—30° и хорошей вентиляции.

За рубежом гладиолусоводы часто при влажной термической обработке добавляют фундозол. Это действительно улучшает конечный результат. Однако следует помнить, что препарат канцерогенен и его применение в примитивных условиях (без соответствующего оборудования и специального помещения как для обработки, так и хранения) может привести к значительному ухудшению здоровья самого цветовода и членов всей его семьи. Ведь наши

гладиолусоводы соприкасаются с посадочным материалом в течение всего осенне-зимнего периода (обмениваются им друг с другом, реализуют, регулярно проверяют качество) и поэтому неблагоприятные последствия фундозола усугубляются, причем страдают также покупатели и коллеги-гладиолусоводы.

Оптимальная температура хранения клубнелуковиц плюс 5—6°, клубнепочек — плюс 3—4°, относительная влажность воздуха должна быть 75—80 %. Последний показатель зависит от температуры. Так, хорошо просушенные клубнелуковицы будут храниться и при 100 %-ной влажности, но на холоде (0 — плюс 0,5° без резких перепадов). Увеличение влажности до 85—90 % при температуре плюс 12—14° обуславливает активизацию дыхания клубнелуковиц, что приводит к преждевременному росту корней и вегетативных почек, ведь физиологический период покоя (особенно у ранних сортов) длится не более трех-четырех недель (у клубнепочек несколько дольше).

Если выделяемая клубнелуковицами влага испаряется, то не зараженный трипсом или белокрылкой посадочный материал прекрасно хранится даже при комнатной температуре (плюс 19—21°). Можно оставить на зиму несколько крупных хорошо высушенных клубнелуковиц на шкафу в комнате, положив каждую отдельно. Они уменьшатся в объеме, но отлично сохранятся и зацветут летом следующего года. Если же их завернуть в бумагу или сложить слоями в ящике, то увеличение влажности при комнатной температуре повлечет за собой активизацию дыхания, преждевременное прорастание, развитие грибных болезней.

Когда цветоводу приходится держать клубнелуковицы в подвале с повышенной влажностью, где хранятся овощи, необходимо тщательно отделить часть помещения полиэтиленовой пленкой. Небольшое количество хорошо просушенного посадочного материала в марлевых мешочках кладут в ящик и засыпают прокаленным речным песком, а сверху для надежности — сухой печной золой (это полностью закроет доступ влаги). Если приходится хранить незрелый материал, то лучше его парафинировать. Для этого расплавляют парафин, в который пинцетом осторожно окунают клубнелуковицу. Тонкий слой парафина плотно обволакивает ее, после чего необходимо сразу охладить, опустив в холодную, лучше проточную

воду, иначе от воздействия высокой температуры могут начать расти корни и листья.

Можно сделать специальное хранилище для клубнелуковиц и детки на балконе или лоджии*. Из плотной фанеры мастерят ящик нужных размеров с двойными стенками и утепляют его (пенопластом, керамзитом и др.). Предварительно проверяют, каков предел понижения температуры наружного воздуха, при котором в ящике удерживается положительная температура. Сооружение ставят на слой стружек, опилок или другого утепляющего материала. При похолодании (незначительном по сравнению с установленным уровнем) ящик укрывают сверху ветошью, мешковиной и др. При серьезных кратковременных понижениях температуры — вносят на короткий срок в жилое помещение, а при потеплении вновь ставят на балкон. В конце февраля — начале марта ящик прикрывают от ярких лучей весеннего солнца и защищают от капели.

Если при очередном просмотре клубнелуковиц обнаруживают трипс (что часто происходит, когда посадочный материал хранят при температуре выше 9°), их обрабатывают карбофосом (4 г на 1 литр воды, выдерживают 20 минут). Затем материал просушивают при хорошей вентиляции и вновь убирают на хранение. Отличное профилактическое средство против грибных заболеваний — чеснок: в каждый сверток с клубнелуковицами кладут 1—2 зубка, которые меняют по мере высыхания.

При выращивании гладиолусов очень важно соблюдать комплекс агротехнических мероприятий, подбирать сорта, приспособленные к конкретным климатическим условиям, устойчивые к болезням и вредителям, соблюдать разработанные для каждой зоны технологии, использовать биологические средства борьбы, опрыскивать настоями и отварами растений, обладающих фунгицидными и инсектицидными свойствами, соблюдать режим хранения посадочного материала. Все это позволит свести к минимуму применение пестицидов, сохранить здоровье и окружающую среду.

А. ГРОМОВ,
кандидат биологических наук

Москва

* О хранении клубнелуковиц в домашнем холодильнике: см. в № 5, 1993 г.

Селекционеры Т. Ардабьевская и А. Громов предлагают начинающим и опытным коллекционерам ГЛАДИОЛУСЫ своей селекции. Чистосортность и незараженность инфекционными болезнями гарантируются. Для того, чтобы получить каталог и бланк заказа на 1994 г., надо перевести 200 р. на расчетный счет ТОО «Редакция журнала «Цветоводство» № 362204 в Покровском филиале Элекбанка, к/с 169012 РКЦ ГУ ЦБРФ в г. Москва код 201791, сч. № 285161000. Квитанцию об оплате и надписанный конверт направляйте по адресу: 107807, Москва, Б-78, ГСП-6, Садовая-Спасская, 18, редакция журнала «Цветоводство».

* Продолжение. Начало см. в №№ 3, 4, 5, 1993 г.

Ароматы пряных трав

ИССОП

Почти до осени цветет и привлекает пчел душистый иссоп лекарственный (*Hyssopus officinalis*), полукустарничек из семейства губоцветных. Многочисленные ветвящиеся у основания одревесневшие стебли достигают высоты 60 см. Листья темно-зеленые, мелкие, линейные или линейно-ланцетные, сидячие или на коротких черешках. Цветки мелкие, темно-голубые, реже розовые или белые, собраны по 5—7 штук в пазухах листьев в верхней части стебля, образуя колосовидные соцветия. Плоды — орешки, продолговатые, темно-бурые, длиной до 2,5 мм.

В природе иссоп произрастает в горах южной и восточной Европы на сухих солнечных каменистых склонах. Изредка встречается в южной России, на Украине, в Молдове, там же его выращивают в садах и огородах. Очень близкие виды растут на Кавказе, в Средней Азии, Западной Сибири.

Иссоп известен в культуре с глубокой древности. Упоминание об этом растении можно найти даже в Библии. О нем знал греческий врач Диоскорид (I век н. э.), использовавший его в медицинской практике. В X столетии из Средиземноморья иссоп попал в Центральную Европу, где широко возделывался в монастырских садах. В средние века это растение было особенно популярно как пряность и высоко ценилось в качестве лекарственного. Вот что говорится о нем в «Салернском кодексе здоровья» (XIV век); «Грудь очищает от флегмы трава, что зовется иссопом.

Легким полезен иссоп, если с медом он вместе отварен, И говорят, что лицу доставляет он цвет превосходный».

Любили это растение в старину и у нас на Руси, выращивали его в садах вместе с другими ароматными травами. Автор популярных книг о старом русском быте Иван Забелин пишет, что пучки таких душистых трав посылали «в хоромы для духа», а в мыльнях (банях) клали их на лавки и полки.

Сегодня трава иссопа включена в фармакопеи некоторых европейских стран. На организм растение действует подобно шалфее как мягчительное средство. Иссоп входит в состав грудного сбора, при приеме внутрь настоек травы действует как средство против потливости, благоприятно влияет на процессы пищеварения и улучшает аппетит. Наружно настоек травы используют для промывания ран и язв, для полосканий, в виде примочек для рассасывания

подкожных кровоизлияний травматического происхождения. Но наибольшую популярность он получил при лечении легочных заболеваний.

Из надземной части иссопа получают ароматное эфирное масло, которое применяется в парфюмерии, фармацевтической и пищевой промышленности. В европейских странах оно нередко входит в состав пряных эссенций и зубных эликсиров, в Швейцарии и Франции вместе с эфирным маслом некоторых видов полыни используется для приготовления крепкого напитка абсента.

Все части растения имеют терпкий горьковатый вкус и своеобразный, напоминающий камфару, аромат. Верхушки побегов с молодыми листьями и бутонами применяют как пряную приправу при приготовлении самых различных блюд, например, жареной свинины, рагу из говядины, супов из фасоли и картофеля, маринадов.

Иссоп лекарственный — прекрасный медонос. Когда он цветет, над ним всегда стоит гул от многочисленных насекомых. Даже если рядом растут гречиха и фацелия, считающиеся первоклассными медоносами, пчелы охотнее летят на иссоп. Особая ценность для пчеловодов состоит в том, что он продолжает цвести и образовывать нектар в конце августа — сентябре, когда большинство медоносов отцвело. Травой иссопа, так же как мелиссой, натирают ульи для привлечения пчел при роении.

И. лекарственный хорошо растет в культуре не только в южных районах, он прекрасно себя чувствует и в средней полосе России. В классическом труде «Русский огород, питомник и плодовый сад» выдержавшем в прошлом веке несколько изданий, Р. И. Шредер писал: «Иссоп часто встречается в огородах как любимец народа рядом с божьим деревом, калуфером и любистком».

Выращивать иссоп совсем несложно. Требуется хорошо освещенное сухое место с легкой питательной почвой, содержащей достаточное количество извести. Участки, склонные к заболачиванию, с высоким стоянием грунтовых вод совершенно непригодны. В средней полосе иссоп обычно хорошо зимует, хотя иногда верхняя часть побегов повреждается. В очень холодные зимы может вымерзнуть все растение.

Семена не нуждаются в стратификации. Сеять в грунт надо поздней весной, когда почва достаточно прогреется. При посеве в мае всходы появляются через 10—12 дней. В первый год растения к концу лета достигают высоты 30—40 см, но, как правило,



не ветвятся, в августе зацветают, а в сентябре уже созревают семена. В дальнейшем иссоп сильно ветвится, ежегодно цветет и плодоносит. Цветение начинается в июле и заканчивается во второй половине сентября. Каждый цветок живет недолго, 5—7 дней, но цветение соцветия растянуто, и растение долго остается декоративным. Семена созревают в тех цветках, которые отцвели в июле — начале августа. Под снег иссоп уходит зеленым. Растение можно размножать и черенкованием. Получены хорошие результаты при укоренении зеленых черенков в искусственном тумане.

Трава требует очень осторожной и медленной сушки, иначе можно «потерять» запах.

Иссоп прекрасно смотрится в цветнике, особенно если посадить его в сочетании с другими многолетниками. Он долго сохраняет декоративность и радует приятным ароматом.

Москва

С. КУРГАНСКАЯ

Флокс (Phlox)

Сем. синюховые (Polemoniaceae). На снимке — ф. Друммонда (*Ph. drummondii*). Травянистое, многолетнее, прямостоячее растение высотой от 15 до 60 см с хорошо развитой корневой системой. Некрупные цветки (1—1,5 см), собранные в зонтиковидные соцветия, яркой, одно- или двухцветной окраской (от белой и кремовой до темно-красной и фиолетовой с глазком). Есть формы с сильно изрезанными лепестками (обычно они округлые). Выращивают как летник. Размножают семенами, которые высевают в марте в теплице. Всходы появляются через 5—10 дней. В грунт высаживают в мае на расстоянии 15—20 см в зависимости от высоты сорта. Цветет с начала июня до заморозков. Подкармливают полным минеральным удобрением (20—30 г на ведро воды). Поливают только при пересыхании почвы. Семена собирают по мере побурения коробочек. Пригоден для бордюров, миксбордеров, каменистых горок, вазонов и балконов.

Около 60 видов из Северной Америки. В цветоводстве известно 10, в основном многолетники: ф. метельчатый (*Ph. paniculata*), ф. шиловидный (*Ph. subulata*) и ф. растопыренный (*Ph. divaricata*).



Хризантема (Chrysanthemum)

Сем. астровые (Asteraceae), или сложноцветные (Compositae). На снимке — х. килеватая (*Ch. carinatum*). Травянистое, однолетнее, прямостоячее растение высотой до 60 см с изящными листьями и мощной корневой системой. Крупные, диаметром 6—9 см соцветия корзинки обычно двух- или трехцветные, благодаря различной окраске язычковых и трубчатых цветков. Выращивают посевом семян в апреле на рассаду или непосредственно в грунт в мае. Всходы появляются на 7—10-й день. Рассаду высаживают в мае на расстоянии 20—30 см. Цветет с июля до сильных заморозков. Подкармливают органическими и минеральными (20—30 г на ведро воды) удобрениями. Поливают только при сильном пересыхании почвы. Семена собирают, когда корзинки совсем побуреют. Пригодна для массивов, миксбордеров, долго стоит в срезке.

Около 160 видов из Северного полушария. Наиболее известны сорта х. килеватой 'Кокарда' — белая с желтым диском и красным кольцом вокруг центра и 'Нордштерн' — белая со светло-желтым кольцом и темным центром. Под названием «хризантема однолетняя» выращивают также х. посевную (*Ch. segetum*) и х. увенчанную (*Ch. coronarium*).



Целозия (Celosia)

Сем. амарантовые (Amaranthaceae). На снимке — ц. серебристая ф. перистая (*C. argentea* f. *plumosa*). Однолетнее, травянистое, прямостоячее растение высотой от 20 до 150 см. Мелкие цветки собраны в плотные метельчатые соцветия, расположенные на концах побегов. Окраску соцветиям придают оранжевые, красные, темно-бордовые, розовые околоцветники. Размножают семенами, высевая их на рассаду в марте-апреле. Всходы появляются через 8—10 дней. В грунт высаживают, когда закончатся заморозки, на расстоянии 15—40 см в зависимости от высоты растений. Цветет с июля до глубокой осени. Подкармливают полным минеральным удобрением (20—30 г на ведро воды). Недопустимо внесение свежего навоза. Поливают при сильном пересыхании почвы. Семена получают, срезая соцветие при побурении нижних коробочек. Пригодна для бордюров, вазонов, балконов и срезки, особенно часто используется в зимних букетах.

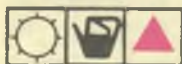
Около 50 видов, произрастающих в тропических областях земного шара. Широко распространена садовая форма ц. серебристой — гребенчатая, или «петуший гребешок».





Цинния (Zinnia)

Сем. астровые (Asteraceae), или сложноцветные (Compositae). На снимке — ц. изящная (*Z. elegans*). Травянистое, однолетнее, ветвистое, прямостоячее растение высотой от 20 до 100 см. Листья крупные, цельнокрайные, опушенные. Соцветия корзинки от 3 до 15 см в диаметре, простые, полумахровые и махровые, ярких окрасок. Размножают семенами, высевая их в апреле на рассаду. Всходы появляются на 4—6-й день. В грунт высаживают в конце мая — начале июня, когда кончатся заморозки, на расстояние 15—30 см. Цветет с июля до осени. Желательно внесение полного минерального (20—30 г на ведро воды) и органических удобрений. Семена собирают многократно при побурении соцветий. Пригодна для рабаток, вазонов, балконов и на срезку. Около 15 видов из Центральной Америки. Менее известна ц. узколистная, или ц. Хаге (*Z. angustifolia*-*Z. haageana*) высотой 30—40 см, с соцветиями желто-красно-коричневых тонов.



Шалфей, сальвия (Salvia)

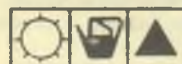
Сем. губоцветные (Labiatae). На снимке — ш. сверкающий (*S. splendens*). Травянистое, многолетнее, ветвистое, прямостоячее растение высотой от 20 до 60 см. Некрупные ярко-красные, реже кремовые, розовые и фиолетовые цветки собраны в соцветия кисти на концах стеблей. Выращивают как летник посевом семян на рассаду в феврале-марте. Можно хранить зимой маточки и весной размножать черенками. Семена прорастают на 8—10-й день после посева. В грунт высаживают, когда кончатся заморозки (в начале июня) на расстояние 20—25 см. Цветет с июня до осени. Подкармливают полным минеральным удобрением (20—30 г на ведро воды). Семена собирают по мере побурения чашечек цветков. Пригоден для рабаток, вазонов и балконов.

Около 700 видов из тропиков и субтропиков, в цветоводстве используется не более 10, например, ш. ярко-красный (*S. coccinea*) с более мелкими цветками в изящных соцветиях.



Эшшольция (Eschscholzia)

Сем. маковые (Papaveraceae). На снимке — э. калифорнийская (*E. californica*), калифорнийский мак. Травянистое, однолетнее, сильноветвистое, стелющееся растение длиной 15—35 см. Листья изящные, сизо-зеленые. Цветки крупные (5—8 см), одиночные, простые, полумахровые и махровые, разнообразной окраски: белые, желтые, оранжевые, розовые, красные. Размножают семенами, высевая их в грунт в конце апреля — начале мая. Можно сеять под зиму. Всходы появляются на 10—14-й день после посева. Растения прорезивают на расстоянии 10—15 см одно от другого. Цветение начинается в июне и длится до сильных заморозков. Не переносит избытка влаги и свежий навоз. Семена собирают по мере пожелтения плодов. Пригодна для рабаток, клумб, каменистых горок и балконов. Род содержит 12 видов из Северной Америки. Наиболее распространены сорта э. калифорнийской.



«Известно, что лишь при определенных условиях у фрайлей раскрывается цветок. Хотелось бы знать, как этого добиться?»

(П. ИЛЬЕНКО, Москва).

Фрайлеи — великолепные миниатюрные кактусы — занимают пока очень скромное место в коллекциях. Неприхотливые, разнообразные, изящные растения — прекрасный объект для коллекционирования, поскольку род представлен множеством форм, которые не займут много места в комнате. Увидеть фрайлеи цветущими, действительно, непросто. Можно понять огорчение цветовода, когда появившийся бутон начинает быстро развиваться, но вдруг высыхает без видимой причины, оставив в утешение несколько крупных семян. Такое явление, когда опыление и образование семян происходят без раскрытия цветка, называется клейстогамией. У фрайлей пыльца нередко созревает в бутоне, а взаимное расположение тыльчиков и пестика приводит к самоопылению. Распространено мнение, что для цветения фрайлеям необходимо яркое солнечное освещение, хотя обычно эти растения слегка притеняют.

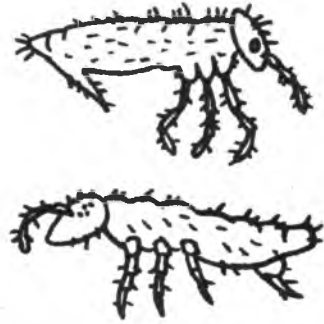
По своему опыту могу сказать, что в наших «северных» коллекциях кактусы редко находятся в оптимальных условиях, и это, конечно, сказывается на цветении. У большинства видов закладывается меньше бутонов, часть из них отмирает, смещаются сроки цветения, образуется мало семян. Но все же многие кактусы (мамиллярии, ребуции, пародии и др.) цветут. Фрайлеи же, вероятно, на любое отклонение от нормальных условий (недостаточный или избыточный полив, слишком высокая или низкая влажность, нехватка питательных веществ, чрезмерно высокие или низкие температуры) реагируют клейстогамным развитием бутонов. Кроме того, по моим наблюдениям цветки не раскрываются на совсем молодых (1—2 года) растениях, хотя бутоны образуются.

Я выращиваю фрайлеи в достаточно питательном, рыхлом субстрате — таком же, как для большинства других кактусов. У этих крошечных растений хорошо развита корневая система, поэтому им нужна довольно просторная посуда. В теплое время года фрайлеи регулярно поливаю в поддон. Зимовку устраиваю холодную, совершенно сухую, а в конце весны выношу их в парничок. Цветут они регулярно, в течение всего лета. Цветки раскрываются в середине солнечного дня, держатся 2—3 суток. При этом семена образуются только в результате перекрестного опыления.

Д. СЕМЕНОВ

Москва

Ногохвостки



Эти мелкие создания могут вызвать у цветовода настоящую панику. Вдруг заводятся в неимоверных количествах, ползают, прыгают по поверхности почвы в горшке. Да и растение становится каким-то «невеселым». Уж не губят ли они его?



Рис. автора

Прежде, чем рассказать об этих насекомых подробнее, поспешу успокоить любителей цветов: ногохвостки безвредны и даже играют важную роль в почвообразовании — способствуют превращению растительных остатков в гумус. Правда, среди множества видов (около 2 тыс.) можно отыскать и вредителей. Например, зеленый смитур в Австралии является опасным вредителем люцерны, а опихиуры вгры-

заются в сочные молодые корешки тепличных растений.

Ногохвостки, или подуры, или коллемболы, — очень древняя группа, появившаяся раньше многих членистоногих (энтомологи до сих пор спорят — объединить ли их в один класс с насекомыми или выделить в особую систематическую группу). Они распространены по всему земному шару от Арктики до Антарктики (каким же редким насекомым надо быть, чтобы водиться в Антарктиде!). Особенно много ногохвосток в умеренных широтах. Они проникают глубоко в землю, живут в водоемах на поверхностной пленке воды, но чаще всего их можно встретить в верхнем слое почвы среди гниющих остатков растений. Они разнообразны по форме тела и окраске.

Свое название ногохвостки получили за особый орган — прыгательную вилку, которая находится на конце брюшка и обычно подогнута. Распрямляя вилку, коллембола совершает прыжок. У видов, обитающих в глубине почвы, вилка отсутствует — под землей не попрыгаешь...

При всей неприхотливости и всездущности коллемболов для успешной жизнедеятельности необходимо одно условие — повышенная влажность среды. Если в горшках завелись ногохвостки — нет сомнения, цветовод чрезмерно увлекся поливом. В этом случае растение страдает не от мнимого вредителя, а от избыточной влажности и начинает «задыхаться» в пропитанной водой земле. Стоит немного подсушить почву, коллемболы исчезнут.

Весьма своеобразен способ размножения у этих насекомых. Спаривания, как такового, у них не бывает. Самец откладывает сперматофор — каплю семенной жидкости, заключенную в особый футляр. Самка, иногда через несколько часов после откладки сперматофора, захватывает его половым отверстием. Конечно, такой способ размножения возможен только во влажной среде. В отношении влаги очень чувствительны и откладываемые самкой яйца. В горшок с комнатным растением яйца ногохвосток и взрослые особи попадают с почвой.

И. ОВЧИННИКОВ

Москва



Зацветет ли пуансеттия снова?

В прошлом году к Светлому празднику Рождества Христова вам удалось купить роскошную пуанцово-красную пуансеттию. После того, как она отцвела и потеряла свою необычность, превратившись в простенький зеленый кустик, вы не раз задавали себе вопрос, зацветет ли она снова. И можно ли заставить ее опять засиять удивительной «Рождественской Звездой»?

Пуансеттия (*Euphorbia pulcherrima*) из сем. молочайных в природе произрастает в Мексике и странах Центральной Америки. Своим названием она обязана Джозю Пуансетту — послу США в Мексике. Именно он в начале нашего века после окончания службы вывез из Мехико черенки растения в свой родной город, откуда затем эта культура распространилась по всему свету.

Красные «листья» растения, которые многие ошибочно принимают за цветки, на самом деле прицветники (морфологически они гораздо ближе к листьям). Цветки пуансеттии — очень мелкие, невзрачные, расположены на верхушке растения между прицветниками. Наиболее заметны ярко-желтые серповидные нектарники. У пуансеттии много обиходных названий, среди которых наиболее распространенное — Рождественская Звезда.

В природе существует около 2 тыс.

На Гавайях пуансеттия — обычный садовый кустарник.



видов эуфорбий, довольно сильно различающихся по внешнему виду: некоторые оцетиниваются колючками, подобно кактусам, у других — мясистые листья, и только цветки у большинства очень схожи. При поранении стебля или листьев у всех эуфорбий выделяется белый латекс, который действует раздражающе на кожу и глаза, поэтому с растениями нужно обращаться осторожно.

Еще недавно пуансеттия чувствовала себя в наших квартирах довольно уютно: она теряла листья независимо от того, правильно за ней ухаживали или нет, вскоре после Рождества (если не раньше) у нее оставались только голые стебли с окрашенными прицветниками на верхушке.

Сегодня существуют сорта, специально приспособленные к комнатным условиям, которые прекрасно выглядят до самого лета. Кроме того, расширилась палитра красок. Помимо красных, не так давно появились розовые и кремовые, есть даже желтые разных оттенков. Изменились (в сторону увеличения) и размеры прицветников, что тоже значительно усиливает декоративность.

Растения, которые продаются в магазинах, как правило, выращены из черенков и часто обработаны фитогормонами — ингибиторами роста, чтобы придать кусту компактную форму. Покупатели считают, что это и есть их обычный вид, но в садах Калифорнии,



'Лемон Дроп'.

в Мексике, на Гавайских островах можно встретить экземпляры высотой с одноэтажный дом.

В природе они цветут зимой, когда стоят длинные ночи и короткие дни. В этом-то и заключается их секрет. Пуансеттия — растение короткого дня (так ее называют фитофизиологи) и летом при обычных условиях цвести не может.

Как же обращаться с отцветшей пуансеттией? Есть два способа — взять с нее черенки, которые в свою очередь дадут несколько новых растений к Рождеству, или обрезать старый экземпляр и готовить его к цветению.

Чтобы получить черенки, первый раз надо обрезать растение в январе, хотя это может показаться настоящим кошунством, ведь если за пуансеттией хороший уход, она еще прекрасно выглядит. Побего срезают над узлом, оставив пенек высотой 5—7,5 см. После этого растение вновь пойдет в рост. В июле берут черенки длиной 15 см с нового прироста. Их срезают над узлом, а затем каждый черенок обрезают еще раз — прямо под узлом. Черенки помещают во влажный торф или смесь равных частей торфа и перлита, опрыскивают дважды в день и поливают субстрат по мере необходимости. Спустя месяц, когда они укоренятся, их сажают в горшки с плодородной почвой. Примерно через три недели черенки трогаются в рост. Не стоит выбрасывать и материнское растение. После того, как в июле вы срезали черенки, пересадите его в новую землю, оно начнет расти и также будет прекрасно выглядеть к Рождеству.

Если вы не хотите возиться с черенками, обрежьте старую пуансеттию, когда она начнет терять декоративность, оставив пенек высотой 5—7,5 см, и пересадите ее в свежую почву. Летом растение надо держать на светлом окне, а если есть сад, то можно вкопать горшок в землю в полутени. Новые листья формируются в течение летних месяцев.



На с и м к а х — модные за рубежом сорта пуансеттии: 'Лило' (вверху), 'Джингл Беллз' (справа), 'Арлекин' (внизу).

прицветники не начнут окрашиваться. Тогда все манипуляции прекращают.

Если вы вовремя не сняли черенки или не обрезали вашу пуансеттию, не огорчайтесь. Организуйте ей с октября режим длинных ночей как описано выше, и она зацветет к Рождеству, только не будет такой компактной.

Пуансеттия дает прекрасную срезку, но надо обжечь срез на открытом пламени, прежде чем поставить побег в воду.

По материалам канадского журнала «Гарденз Вест»



Пуансеттию надо регулярно (раз в две недели) подкармливать, используя полное минеральное удобрение (2 г/л). Поливают обильно, дав почве слегка просохнуть, стараясь ни переувлажнять, ни пересушивать.

Если летом растение держали на открытом воздухе, то до наступления холодных ночей его заносят в помещение. Днем температура не должна быть выше 21 °С, ночью — ниже 16 °С.

В промышленных теплицах в сентябре растения обрабатывают фитогормонами, чтобы стебли были короткими. Но в большинстве случаев эти препараты недоступны цветоводам-любителям. Однако можно обойтись и без них.

Чтобы пуансеттия зацвела к Рождеству, в октябре следует «запустить» режим длинных ночей. Растениям необходимо 14—16 часов полной темноты.

Если вы живете в сельской местности, ставьте каждый вечер своих питомцев в комнату, в которой никто не живет. Свет, естественно, там не зажигают.

В городе огни улиц и освещенные соседние окна не дают возможности обеспечить полную темноту в квартире. Здесь следует придерживаться другой тактики: можно ставить пуансеттию на ночь в чулан (стенной шкаф) или на месте накрывать картонным ящиком (годится и темная непрозрачная ткань), а днем переносить на светлое окно. Это надо проделывать ежедневно, пока

Фото из журнала «Пуутарха» (Финляндия) и «Гарденз Вест» (Канада).



Любимцы коллекционеров — гимнокалициумы

Пожалуй нет такой коллекции кактусов, в которой бы не нашлось места представителям рода гимнокалициум — это один из популярнейших южноамериканских кактусов. Чем же вызвана такая любовь? Прежде всего, нужно сказать, что гимнокалициумы устойчивы к болезням и вредителям и не так требовательны к свету, как представители большинства других родов. Они очень хорошо растут на своих корнях, многие виды обильно цветут уже в 2—3-летнем возрасте. Цветение у них продолжается с весны до поздней осени. Цветки на некоторых видах держатся по 10—12 дней и бывают самой разнообразной окраски со множеством оттенков. Очень привлекательна форма их плоскошаровидных или округлых стеблей.

Род постоянно пополняется новыми видами. Если в 1843 г. в нем насчитывалось 3 вида, то сейчас их уже около 120. Это и неудивительно, так как ареал рода тянется от Патагонии через всю Аргентину, Парагвай, Уругвай, юг Бразилии и Боливию.

Горные виды вынуждены защищаться от избыточного ультрафиолета — они имеют мощные колючки, покрывающие весь стебель (*G. cardenasianum*, *G. horridispinum*). У видов, растущих на равнинах под прикрытием трав и кустарников, колючек мало (*G. denudatum*, *G. horstii*). Некоторые гимнокалициумы приспособились даже к жизни на болоте (*G. schroederianum*), а *G. fleischerianum*, растущий в Парагвае вблизи водопада Пирарето, зачастую находится по несколько дней под водой.

Представители этого рода сильно различаются по размерам: *G. gagesii* в природе достигает только 2,5 см в диаметре, а *G. saglione* — 30 см и более, старые экземпляры *G. gibbosum* на родине бывают около 50 см высотой и 20 см в диаметре. Очень популярны у любителей искусственно полученные японскими специалистами бесхлорофильные формы *G. mihanovichii*.

Сейчас приходится учитывать и такой фактор, как межвидовое скрещивание, результаты которого, к сожалению, в последнее время все чаще встречаются в коллекциях. Хочется обратиться ко всем

любителям: прежде чем взять кисточку и опылить цветок, подумайте, стоит ли пускаться в свет безвестные, малоинтересные формы? Правда, в качестве исключения надо упомянуть и об одном удачном гибриде — *G. denudatum* var. 'Jan Suba', цветущем крупными, розовыми, самоопыляющимися цветками.

Несмотря на выносливость гимнокалициумов в различных условиях, их желательно все же разделить на сходные по особенностям выращивания группы.

Виды из Аргентины летом предпочитают умеренное освещение и полив, любят свежий воздух. Зимой их нужно содержать при плюс 8—10 °С, сильно сократив увлажнение.

Гимнокалициумам из Боливии в летний период необходимо притенение и регулярный полив, зимой количество влаги сокращают и поддерживают температуру 12—15 °.

Виды из Уругвая и Парагвая затевают только весной, летом они хорошо растут на солнце при регулярном поливе. В зимнее время их содержат сухо при 7—10 °.

Общее правило успешной культуры кактусов этого рода — отсутствие извести в субстрате. В противном случае гимнокалициумы останавливаются в росте и нередко лишаются корней. Часто такое случается с кактусами у начинающих любителей. Причина — полив жесткой водой или щелочной субстрат. Для гимнокалициумов он должен быть слабощелочным (рН 5,6—6,0), поливать также нужно подкисленной водой. Субстрат составляют из листовой, дерновой земли, торфа и крупнозернистого песка

Гимнокалициум мостии разн. *куртзианум*.



Фото В. ТРУБИЦЫНА

G. gibbosum разн. *нобиле* (вверху), *g. saglione* с плодами.



Фото В. БАБЕНКО

(3:2:3) с добавлением древесного угля и кирпичной крошки.

Размножают гимнокалициумы в основном семенами, высевая их в слегка кислый субстрат, пригодный для выращивания других кактусов. Семена прорастают дружно на 5—7-й день при 20—25°. В особых условиях выращивания сеянцы не нуждаются. Правда, надо учитывать, что семена многих видов хорошо прорастают, полежав не менее 6—7 месяцев. Если сеянцы развиваются нормально, то через 2 года некоторые уже зацветают (*G. damsii*, *G. anisitsii*, *G. baldianum*, *G. ragonessii*, *G. bruchii*, *G. mihanovichii*).

Для любительской коллекции могут порекомендовать следующие виды с различно окрашенными цветками: *G. baldianum* — с красными; *G. oenanthemum* — с винно-красными; *G. denudatum* — с крупными белыми; *G. d. var. 'Jan Suba'* с розовыми. *G. bruchii* — миниатюрный вид, зацветающий уже в марте; *G. ragonessii* — карликовые растения, зацветающие на 2-м году; *G. marquezii*, *G. giograndense* с великолепными абрикосово-розовыми цветками (настоящее украшение любой коллекции); *G. postii* — хорошо известный вид с крупными (до 8 см в диаметре) цветками. Очень красивы также *G. saglione*, *G. zegarrae*, *G. cardenasianum* с мощными колючками. Из новых и редких видов можно отметить *G. glaucum*, *G. lagunillasense*, *G. baygianum* и другие, а также *G. brevistylum* — прекрасный вид с очень тонкими ребрами.

Если вы еще не имеете в своей коллекции гимнокалициумов, обязательно заведите эти кактусы. Они будут радовать вас цветением с ранней весны до поздней осени.

С. БАБЕНКО

312118, Украина,
Харьковская обл.,
г. Южный-2;
ул. Просвещения, 50

АО «БИОФИТУМ» предлагает организациям и частным лицам посадочный материал декоративных комнатных растений (**ОРХИДЕИ, КОДИЕУМЫ, ПАПОРОТНИКИ, ГИПСАСТРУМЫ, АНТУРИУМЫ, ФИЛОДЕНДРОНЫ** и др.), а также семена овощных культур (**ТОМАТЫ, ОГУРЦЫ, РЕДИС** и др.) и клубни **КАРТОФЕЛЯ**.

Посадочный материал высылается наложенным платежом с мая по октябрь, семена — круглый год.

По запросам предоставляется прейскурант и описание культур.

Не забудьте вложить в письмо напечатанный конверт для ответа.

127349, Москва, а/я 22, АО «Биофитум».

«Таинственные» лианы

Лианы давно известны, но по сей день эти растения вызывают споры и сомнения: как влияют они на человека и его самочувствие, какие виды полезно разводить в комнатах, а какие нет. Мой совет цветоводам — выращивайте любые понравившиеся растения, в том числе и лианы. Пусть они радуют вас круглый год зеленой листвой и красотой своих необычных побегов!

Что же такое «лиана»? Это название относится ко всем вьющимся и лазящим растениям, по-разному прикрепляющимся к опоре: с помощью усиков, воздушных корней, стеблей. Да и само слово «лиана» произошло от латинского глагола «ligare» — «связывать», «обвивать», и в научную терминологию введено немецким естествоиспытателем А. Гумбольдтом в 1806 г.

Лианы, выращиваемые в комнатах, относятся ко многим семействам и родам и происходят из различных мест с неодинаковыми природными условиями. Среди них есть неприхотливые и очень капризные виды. Неопытному цветоводу лучше начать с наиболее устойчивых, тех, которые могут расти в любом доме.

Восковой плющ

Хойя мясистая (*Hoja carnosa*), или восковой плющ, относится к семейству ластовневых (*Asclepiadaceae*) и встречается во влажных тропических лесах Индокитая, Полинезии и Восточной Австралии. Название роду дал английский ботаник и путешественник Р. Броун в честь садовника герцога Нортумберлендского Т. Хойя (XVIII в.). Уже в 1802 г. хойя известна как комнатное и оранжерейное растение.

Для этой вечнозеленой одревесневающей лианы в качестве опоры подойдет

тонкий шнур. Ее плотные, продолговато-овальные, темно-зеленые листья, длиной 5—8 см и шириной 3—4 см, расположены попарно на коротких черешках. Как бы восковые, бледно-телесные с розовой коронкой в центре, очень душистые цветки собраны в зонтиковидные соцветия и раскрываются с мая по сентябрь. В культуре известны пестролистные формы.

Лучше всего восковой плющ растет и цветет на солнечном месте или в полутени, при температуре 15—25 °С и умеренном поливе. В жаркое и сухое время необходимо опрыскивать листья теплой водой. Пересаживают хойю ежегодно, иногда даже 2 раза в год. Это стимулирует рост и цветение. Субстрат для посадки составляют из равных частей дерновой земли, перегноя, торфа и крупнозернистого песка. В период активной вегетации каждые две недели растение подкармливают настоем коровяка (1:10). После цветения цветоносы не обрывают, так как на следующий год на них снова образуются цветки.

Размножают хойю вегетативным способом в любое время года. Черенки легко укореняются в воде, во влажном песке или другом субстрате под стеклом в течение 3—4 недель. Зацветают молодые растения на 2—4-й год.

Плющ обыкновенный

В лиственных лесах Западной и Южной Европы, а также в субтропических областях Азии, в тенистых местах, по оврагам, балкам и ущельям, стелясь по земле и каменистым осыпям, покрывая скалы и оплетая стволы деревьев, растет всем хорошо известная в комнатной культуре лиана — плющ обыкновенный (*Hedera helix*) из семейства аралиевых (*Araliaceae*). На Черноморском побережье Кавказа и Крыма он



Рис. автора

встречается почти на каждом шагу.

В римской и греческой мифологии о плюще упоминается как о символе жизни и плодородия. С давних времен в декоративном садоводстве его используют для вертикального озеленения, как ампельное и почвопокровное растение в зимних садах, жилых и общественных помещениях, а также в открытом грунте.

П. обыкновенный — вечнозеленая лиана до 20 м длиной. С помощью корней-присосок ее одревесневающие побеги прикрепляются к опоре. Листья очередные, на вегетативных побегах 3—7-лопастные, кожистые, темно-зеленые со светлыми выступающими жилками. Цветки мелкие, собраны в многоцветковые зонтики. Правда, в комнатных условиях они не образуются. Известно множество разновидностей, садовых форм и сортов п. обыкновенного, среди которых особенно популярны пестролистные.

Плющ очень неприхотлив, хорошо растет в тени и при искусственном освещении (кроме пестролистный форм), в прохладных помещениях, на сквозняках. Летом его обильно поливают, зимой увлажнение сокращают. Для посадки используют смесь дерновой земли, перегноя, торфа и крупнозернистого песка (2:1:2:1). Молодые растения в маленьких горшках пересаживают ежегодно, взрослые — 1 раз в 2—3 года. При внесении органических и полного минерального (2 г/л) удобрений у плюща заметно усиливается рост побегов и листьев. Опоры для него устанавливают в виде решеток, реек, натянутых шнуров. Но его можно содержать и как ампельное растение, высаживая в горшок по 2—4 побега.

Размножают плющ вегетативно, для чего с хорошо развитого побега срезают черенки длиной 8—20 см. В течение 2—3 недель они укореняются в воде, песке или торфе.

Циссус ромбический

«Комнатный виноград», «березка» — так довольно часто называют циссус ромбический (*Cissus romboidea*) из семейства виноградных (*Vitaceae*) — многолетнюю вечнозеленую лиану с тонкими гибкими стеблями. Ее молодые побеги опушены,

взрослые — голые, одревесневающие. Листья очередные, сложные, состоят из трех темно-зеленых, снизу красноватых листочков ромбической формы. Из каждого узла выходит спирально закрученный усик, цепляющийся за опору. Цветения в комнатных условиях не происходит.

Циссус чрезвычайно теневынослив, прямой солнечный свет ему даже противопоказан — листва тогда «выгорает», приобретая желтоватый оттенок. Он может расти и при искусственном освещении. Оптимальная температура 16—18 °С. Летом поливают обильно, зимой — умеренно, не допуская сильного пересыхания земляного кома. Желательно почаще опрыскивать листья прохладной водой. Субстрат составляют из дерновой, листовой земли, перегноя и песка в равных частях. Летом 1 раз в 2—3 недели циссус подкармливают полным минеральным (1,5 г/л) и органическими удобрениями.

Размножают ц. ромбический весной и летом черенками с 2—3 узлами. Их укореняют в воде или влажном субстрате (песок, торф). В горшок лучше высаживать по 2—3 черенка.

Эпипремнум перистый

В экваториальных тропических лесах на островах Тихого океана, оплетая стволы деревьев, спускаясь к земле гигантскими петлями, растет лиана с красивыми золотисто-пестрыми листьями — эпипремнум перистый (*Epipremnum pinnatum*), ранее известная под названием сциндапус золотистый (*Scindapsus aureus*). В 1820 г. немецкий ботаник и путешественник Ю. Хасскарл привез эпипремнум в Европу. В настоящее время это одно из наиболее часто встречающихся и любимых комнатных растений из семейства ароидных (*Araceae*).



Э. перистый представляет собой многолетнюю травянистую лиану, которая прикрепляется к подходящей опоре с помощью придаточных корней. Сердцевидные, кожистые, блестящие листья длиной 12—15 см и шириной 6—8 см расположены поочередно, на ярком свете покрываются золотисто-желтыми пятнами и полосами. Цветки очень мелкие, собраны в соцветие початок. В комнатных условиях они не образуются, так как растение, несмотря на возраст, сохраняет ювенильную форму.

Эпипремнум, как и все лианы, стремится вверх, к свету, от интенсивности которого зависят размер и окраска листьев, но он хорошо переносит затенение, прекрасно растет при искусственном освещении. Ему нужна температура воздуха не ниже 22°, постоянное местоположение и отсутствие сквозняков. Летом необходимы обильный полив и ежедневное опрыскивание листьев теплой водой. Зимой увлажнение значительно сокращают.

Для посадки субстрат составляют из листовой земли, перегноя, торфа и песка в равном соотношении. С марта по октябрь, каждые 2—3 недели эпипремнум следует подкармливать слабым раствором органических и минеральных (0,5 г/л) удобрений. Для стимуляции ветвления необходимо прищипывать или обрезать верхушки побегов.

Если вы захотите завести у себя дома красивый эпипремнум, возьмите 2—3 черенка с двумя-тремя листьями, посадите их в смесь песка с торфом (можно укоренять и в воде) и накройте стеклянной банкой. Корни появляются через 15—20 дней.

В. СОКОЛОВСКИЙ

Ставрополь

ПРОДАЕМ,
МЕНЯЕМ,
ПОКУПАЕМ



● Цветоводам Сибири и Дальнего Востока!

Посадочный материал ГЛАДИОЛУСОВ новейших сортов. По запросам предоставляется каталог. Не забудьте вложить в письмо надписанный конверт для ответа.
664081, Иркутск, а/я 20.

● Высылаю черенки УЗАМБАРСКОЙ ФИАЛКИ (СЕНПОЛИИ) 300 новейших отечественных и зарубежных элитных сортов:



махровых, бахромчатых, крупноцветковых (диаметр цветка 5 см и более), двух- и многоцветных, пестролистных, с каймой по краям лепестков.

Для промышленного разведения предлагаю посадочный материал (сорта из Голландии, Германии, США и других стран) с ранними сроками цветения, компактной розеткой и «букетом» соцветий.

По запросам бесплатно высылаются каталог. Не забудьте вложить в письмо надписанный конверт с необходимым количеством марок.
390048, Рязань, а/я 506. Ширяева Надежда Николаевна.



Антуриумы в Молдове

В коллекции Ботанического сада АН Молдовы насчитывается более 30 видов из рода антуриум (*Anthurium*), среди которых есть декоративнолиственные, красивоцветущие и красивоплодные. К первым относятся а. хрустальный (*A. crystallinum*), а. беложильчатый (*A. leuconeurum*), а. величественный (*A. magnificum*), а. стоповидный (*A. pedatum*) и др.; ко вторым — хорошо знакомые цветоводам а. Шерцера (*A. scherzerianum*) и а. Андрэ (*A. andreanum*). Красивыми соплодиями отличаются а. лазящий (*A. scandens*) и а. Бейкера (*A. bakeri*).

Агротехника антуриумов имеет свои особенности. Температурный режим должен быть ровным в течение всего года. Растения содержат зимой и летом при 22—25 °С днем и 18—20 °С ночью, более высокая и низкая температуры нежелательны. Антуриумы — представи-

тели флоры дождевых тропических лесов — хорошо растут и развиваются при влажности воздуха выше 60 %, хотя могут переносить ее кратковременное понижение. Корневая система у большинства видов слаборазвита, поэтому избыточный полив также вреден им, как и пересушка. Особенно губительно переувлажнение при низкой температуре и коротком дне. У бесстебельных антуриумов часть корней выходит на поверхность почвы, а у стеблевых — развиваются воздушные. Обнаженные корни необходимо обкладывать или обвязывать мхом сфагнумом, чтобы предохранить от действия сухого воздуха. Листья следует регулярно обмывать или протирать и опрыскивать водой.

В целом антуриумы довольно теневыносливы и поэтому прекрасно подходят для озеленения интерьеров, в том числе жилых помещений. Их лучше всего размещать вблизи восточных окон, пригодны также западные и северные. А вот прямые солнечные лучи часто повреждают молодые листья и соцветия.

Однако при недостаточной освещенности удлиняются черешки листьев и междоузлия.

Антуриумы сажают в широкие, неглубокие горшки (их мясистые корни располагаются в основном в верхнем слое почвы). На дне устраивают дренаж из черепков, керамзита или песка (до 1/3 высоты). Сверху горшок насыпают земляную смесь и осторожно, чтобы не поломать хрупкие корни, сажают растение. Субстрат должен быть рыхлым, водо- и воздухопроницаемым. Его составляют из просеянной листовой земли и грубоволокнистого торфа в равных долях с добавлением резаного мха сфагнума, дерновой земли, кирпичной крошки и древесного угля. Сажать следует каждый раз несколько ниже предыдущего уровня, чтобы заглубить поверхностные корни.

Весной и летом растения подкармливают еженедельно, чередуя полное минеральное удобрение (1,5 г/л) и настой перебродившего коровяка (0,5 л на 8—10 л воды).

Антуриумы размножают семенами и вегетативно. В оранжерейных и комнатных условиях естественным путем завязываются семена у а. лазящего и а. Бейкера, для других видов необходимо искусственное опыление. Цветки на соцветии початке открываются постепенно, обычно снизу вверх в течение 1—2 недель. В это время несколько раз в день по початку проводят мягкой кисточкой или просто пальцем. Вскоре соцветие заметно утолщается и становятся видны плоды — сочные ягоды с 1—3 семенами. Созревают они через 7—10 месяцев. В початке а. лазящего насчитывается 19—23 ягоды, а. Бейкера — около 400, а. Шерцера — от 200 до 300, а. Андрэ — 220—250.

Семена освобождают от мякоти и высевают в чашки Петри или другую мелкую посуду на несколько слоев фильтровальной бумаги или в просеянную листовую землю, смачивают, закрывают стеклом и помещают в затененное место. Свежесобранные семена прорастают на 85—94 %. При температуре 25 °С всходы появляются на 5-й день. Снижение температуры до 19 °С увеличивает срок прорастания и уменьшает процент всхожести.

С развитием двух настоящих листьев сеянцы пикируют в горшки или ящики (субстрат тот же). Зацветают молодые растения на 3—4-й год.

В домашних условиях антуриумы чаще всего размножают делением куста или стеблевыми черенками, а также боковыми побегами. Например, от 2—3-летнего экземпляра а. Андрэ можно получить 4—7 деток. Стеблевые антуриумы размножают делением стебля, на котором уже должны быть воздушные корни. Черенки срезают с 2—3 узлами. Укореняются они через 28—30 дней, а зацветают на 2—3-й год.

**К. ДВОРЯНИНОВА,
Е. МУРЗАК**

На снимках: соплодие а. Шерцера, лист гибридного а. хрустального.

Кишинев,
Ботанический сад АН Молдовы

АО Vilniaus Šiltnamiai

Только у нас Вы сможете приобрести укорененные черенки ремонтантной ГВОЗДИКИ (М₂), а также мицелий гриба ВЕШЕНКА.

Цены договорные, оплата наличными.

234017, Литовская Республика, Вильнюсский р-н, Пагиряй.
Тел.: (0122) 56-74-67.



Райское яблоко — банан

ОБЩЕСТВО ЦВЕТОВОДОВ предлагает семена:

● цветочных культур (АСТРА, БЕГОНИЯ, ДЕЛЬФИНИУМ, ПОРТУЛАК, РОМАШКА, МАТИЮЛА и др.),

● лекарственных трав (ЗЕБРОВОЙ, НОГОТКИ, ВАЛЕРЬЯНА, ПУСТЫРНИК и др.)

● комнатных растений (ГЛОКСИНИЯ, ПАЛЬМЫ, ЛАВР, МАГНОЛИЯ, МУШМУЛА, ЧАИ, ОЛЕАНДР), а также посадочный материал ТЮЛЬПАНОВ, НАРЦИССОВ (есть сорта для выгонки), ПИОНОВ.

125130, Москва, а/я 48, общество цветоводов.

Производственное цветочнопатомническое объединение «ЦВЕТЫ»

Предлагает предприятиям и частным лицам укорененные черенки ХРИЗАНТЕМ и ремонтантной ГВОЗДИКИ (М₂). Посадочный материал по почте не высылается.

Заявки направляйте по адресу: 191194, Санкт-Петербург, ул. Потемкинская, 2, ПЦПО «Цветы».

Телефоны: (812) 273-30-91.
262-10-16.

Фирма «ГРИФ» продает БИРКИ и ЭТИКЕТКИ для маркировки посадочного материала. 127412, Москва, а/я 40. Тел.: 468-68-00.

ВНИМАНИЮ ЧИТАТЕЛЕЙ!

В редакции изменился номер телефона. Наш новый номер 207-28-17.

Жителям северных стран банан хорошо знаком. Его плоды потеснили на прилавках привычные яблоки и апельсины. Само растение — нежной раскидистой зеленью украшает зимние сады и офисы, коллекции любителей. Казалось бы, мы знаем о нем, если не все, то многое. Однако и у банана есть свои тайны. На родине большинства сортов — в Индии — его любят и почитают не только за вкус плодов, но и за другие достоинства, которыми в избытке обладает это удивительное растение.

В XVI веке английский ботаник Джерард назвал банан «яблоней Адама», по-видимому, имея в виду библейское древо познания добра и зла. Арабы называют плоды банана «райскими яблоками». Действительно ли банан рос в райских кущах, трудно сказать, но то, что это одно из наиболее древних культурных растений — известный факт. Как бы то ни было, и в латинском названии одного из видов *Musa paradisiaca* второе слово образовано от *paradise*, что означает «рай». «*Musa*» — в честь Октавиуса Муса — врача римского императора Августа. На санскрите (древнеиндийском языке) банан зовется «моша», то есть «аскет». Плодами его питались индийские мудрецы, посвятившие себя благочестивым размышлениям в лесном уединении.

В мире существует великое множество сортов бананов, зачастую в каждой местности выращивают свой. Но есть и широко признанные. В Индии, например, более других ценят так называемые «розовые» бананы, а бывают еще нежно-зеленые и желтые, кисловатые и сладкие, мелкие и крупные. В тропиках выращивают не только десертные (столовые) сорта, но и овощные. Последние крупнее десертных, крахмалисты и тверды на ощупь, перед употреблением в пищу нуждаются в предварительной кулинарной обработке.

Популярность банана основана на многих его свойствах. В плодах содержится до 22 % углеводов, витамины, железо, фосфор. В Индии банановую кашу дают младенцам в качестве первого прикорма.

Почти все части растения находят применение. Кожуру плодов используют для крашения тканей в черный цвет. Молодые побеги и цветки употребляют в пищу. Листья заменяют посуду, идут на изготовление циновок, бумаги и одежды. Отвар из листьев и цветков обладает лечебными свойствами.

Стоит ли удивляться тому, что такое полезное для человека растение заняло достойное место в индийском фольклоре и религии. Вот что рассказывает о банане старая индийская сказка.

Жили на свете три сестры танцовщицы. Звали их Манго, Банан и Гранат. Решили сестры выйти замуж и в поисках мужей отправились по селам и деревням. Там они пели и танцевали, радуя людей своим искусством, но никто не хотел брать их в жены.

Увидел прекрасных сестер бог Махапрабху и решил помочь им. «Назовите мне любое ваше желание», — сказал он. Манго и Гранат попросили для себя мужей и много-много детей. А самая очаровательная из сестер — Банан, сказала: «Муж мне не нужен. Но я хочу, чтобы и у меня были дети. Только пусть их будет немного, а то моя красота поблекнет и я быстро состарюсь». Махапрабху исполнил пожелания сестер. Манго и Гранат встретили и полюбили прекрасных юношей. Вскоре они вышли замуж и родили столько детей, сколько имели волос на головах. У Банан было всего несколько детей. Через некоторое время мужья, устав от забот о таких больших семьях, сбежали. Матери тоже пытались скрыться, но дети настигли их и не дали уйти. Тогда сестры взмолились: «О, Господь Махапрабху, спаси нас от наших детей!». Бог превратил сестер в деревья — их руки и волосы стали ветвями, а дети — плодами. С тех пор Манго и Гранат, испытывавшие прекрасное чувство любви, живут долго и дают много плодов. А гордой и независимой Банан отведен на земле лишь год и плодоносит она один раз в своей короткой жизни.

В этой сказке совершенно точно отражены биологические особенности банана, и о них стоит рассказать подробнее. На самом деле банан — не дерево, а гигантское травянистое растение, достигающее 6 метров в высоту. Ложный ствол образован свернутыми один вокруг другого влагалищами огромных листьев. На мощном корневище развивается и настоящий стебель, но он не выступает над поверхностью почвы. Кистевидное соцветие появляется, как завершающий этап в развитии растения на 12—15-м месяце. Последний перед цветочной стрелкой лист меньше предыдущих и расположен так, что закрывает нежные молодые плоды от палящего солнца. Желтые женские цветки расположены у основания соцветия и собраны в группы, называемые в Индии «руками». Вначале каждая группа женских цветков защищена крупным зеленым прицветником (впоследствии он опадает). В каждой «руке» развивается 12—20 плодов — «пальцев», а всего в одном соцветии их может образоваться до 250. После плодоношения материнский ствол отмирает, а ему на смену из корневища отрастают



На снимке:

- Вход в храм украшен гирляндой из соцветий банана.
- Великая Богиня Парвати.
- Соцветие банана с развивающимися плодами.



новые побеги. Размножают банан отпрысками, появляющимися у основания.

Самая интересная особенность банана, сделавшая его объектом поклонения, заключается в следующем. У большинства культурных сортов плоды образуются из женских цветков без опыления и потому не содержат семян. Такое явление известно в ботанике как партенокарпия и означает, что для образования плодов не нужна пыльца (мужские клетки). Здесь присутствует только женское начало, и поэтому в индуистской религии банан считают воплощением богини Парвати. В образе могущественной супруги бога Шивы объединены несколько разных по характеру женских божеств. В многоликой богине возродился древний, существовавший у всех народов мира, матриархальный культ Богини-Матери, связанный с поклонением земле, обожествлением ее плодородной силы.

Светлая, добрая форма богини — сама Парвати. Ей подвластны могучие созидательные, живительные силы. Она часто выступает примирительницей ссор между богами, помогает людям. Своих сыновей Парвати родила без зачатия: Сканду — из капли пота Шивы, а Ганешу — из края своей одежды.

Культ грозной, жестокой формы Парвати — Кали, был широко распространен в Индии в средние века. У Парвати много других форм и имен — Дурга (Неодолимая), Чандика (Гневная), Махадеви (Великая Богиня), Амбика (Великая Мать) и Махешвари (Великая Владычица). Парвати — главное женское божество в индийском пантеоне богов. В ней соединились в одно целое извечно сменяющие друг друга лики природы, то ласковой, как мать, то жестокой, как злая мачеха. В каком бы облике не появилась Парвати, ее сопровождает лев. Из растений ей посвящен банан — в Индии его считают существом женского рода. Соцветиями банана — знаком Парвати и символом земного материнства (плодородия) украшают храмы Шивы, в которых находятся алтари разных форм Парвати и, в обязательном порядке, свадебные церемонии. Вот он каков, банан. Совсем не так прост, как кажется на первый взгляд.

Е. ЧЕРНЯЕВА

Институт физиологии растений РАН, Москва

ПРОДАЕМ, МЕНЯЕМ, ПОКУПАЕМ



● Высылаю наложенным платежом семена ГВОЗДИК ТУРЕЦКОЙ, ПЕРИСТОЙ, КИТАЙСКОЙ, ШТОК-РОЗЫ, ВАСИЛЬКА, ВОДОСВОРА, РОМАШКИ, РУДБЕККИ, БАЛЬЗАМИНА, КОРЕОПСИСА, ГЕСПЕРИСА, ЛЮПИНА, КЛУБНЕВОЙ БЕГОНИИ и других культур.

620098, Екатеринбург, ул. Черноярская, 8, кв. 32. Фоменко Т. П.

● Высылаю наложенным платежом семена ДЕКОРАТИВНОЙ ТЫКВЫ, ЛУНАРИИ, БАЛЬЗАМИНА или меняю на семена МАХРОВЫХ АСТР, ЛЬВИНОГО ЗЕВА.

Кроме того, приобрету клубни ГЕОРГИН.

462232, Оренбургская обл., Кувандыкский р-н, совхоз Приуральский. Калужная О. А.

● Предлагаю ПРОЕКТЫ КОТТЕДЖЕЙ, а также ЧЕРТЕЖИ ЭКОНОМИЧНОЙ СИСТЕМЫ ОТОПЛЕНИЯ с аккумулятором тепла для дач и коттеджей. Описание высылается бесплатно при наличии надписанного конверта с обратным адресом.

216532, Смоленская обл., Десногорск, 2, к. 3, кв. 14. Андреев А. В.

● Предлагаю по приемлемым ценам качественный посадочный материал ГЛАДИОЛУСОВ (март — май), ИРИСА БОРОДАТОГО (июнь — июль). Возможен обмен.

Заказы высылаются только после предоплаты. Вместе с запросом на каталог вкладывайте в письмо надписанный и оплаченный конверт для ответа.

248019, Калуга, ул. Свердлова, 19, кв. 23. Семеряков В. А.

● Высылаю посадочный материал и семена КНИФОФИИ ЯГОДНОЙ и других редких декоративных растений.

394086, Воронеж, ул. Шендрикова, 12, кв. 40. Милев Андрей Анатольевич.

● Продаю по умеренным ценам посадочный материал сортовых ГЛАДИОЛУСОВ.

425011, Марий Эл, Волжск, ул. Кузьмина, 35, кв. 12. Тарасова Антонина Ивановна.

● Предлагаю семена 45 сортов МНОГОЛЕТНИХ ДЕЛЬФИНИУМОВ и других культур.

Не забудьте вложить в письмо надписанный конверт для ответа.

283520, Тернопольская обл., Залещицкий р-н, с. Подолье. Конет Ярослав Антонович.

● Начинающим цветоводам, мечтающим красиво оформить усадьбу, дачу, садовый участок, высылаем по доступным ценам посадочный материал ТЮЛЬПАНОВ, НАРЦИССОВ, ГИАЦИНТОВ, ПИОНОВ.

Весной реализуем на месте срезку высокодекоративных тюльпанов.

На период с весны до осени приглашаем добросовестную, трудолюбивую женщину пенсионного возраста для ухода за цветами и огородом.

Не забудьте вложить в письмо надписанный конверт для ответа.

347571, Ростовская обл., п. Песчанокосское, ОС № 2. Афанасьев Валерий Иванович.

● СУХОЦВЕТЫ украсят зимой любой дом, создадут уют, подарят хорошее настроение.

Предлагаю семена 10 коллекционных сортов. Стоимость 1500 семян 800 руб. Деньги отправляйте почтовым переводом, наложенным платежом семена высылаются при наличии предоплаты (300 руб.).

Аранжировка из сухоцветов — хороший подарок к любому торжеству! 397450, Воронежская обл., Таловая, ул. Комсомольская, 55. Багно Нина Григорьевна.

● Предлагаю луковицы ТЮЛЬПАНОВ — лучшие из лучших высокодекоративные устойчивые сорта ('Абу Хассан', 'Алеппо', 'Канова', 'Форготтен Дрима' и др.). Высылаю рекомендации по агротехнике и выгонке.

Для получения прейскуранта с описанием сортов прошу незамедлительно выслать конверт со своим адресом.

Есть ТЮЛЬПАНЫ ДЛЯ ВЫГОНКИ (заказ желательно согласовать в мае по телефону (095) 367-26-05).

105043, Москва, а/я 63. Мошкин Алексей Дмитриевич.

● Высылаем листовые черенки УЗАМБАРСКОЙ ФИАЛКИ (СЕНПОЛИИ) около 500 сортов отечественной и зарубежной селекции.

По запросам предоставляется каталог и условия реализации. Не забудьте вложить в письмо надписанный и оплаченный конверт для ответа.

480008, Казахстан, Алматы, ул. Ауэзова, 99, кв. 31. Тел.: 41-77-34. Воронкова Наталья Георгиевна.

● Посадочный материал ПЛЕТИСТЫХ РОЗ, ГИБИСКУСА, БЕЗВРЕМЕННОКА, КРОКУСОВ, РЯБЧИКА, ЛИЛИИ, ДЕКОРАТИВНОГО ЛУКА, ТЮЛЬПАНОВ, НАРЦИССОВ, ХРИЗАНТЕМ, ПИОНОВ, ХОСТЫ, ПРИМУЛ, ГОРТЕНЗИИ, ТАВОЛГИ, МАХРОВОЙ МАЛЬВЫ, ИРИСОВ, ВАЛЕРИАНЫ, ЛЕВЗЕИ САФЛОРОВИДНОЙ, а также комнатных растений (КОЛЕРИЯ, ГЛОКСИНИЯ, ГИППЕАСТРУМ).

По запросам предоставляется каталог. Не забудьте вложить в письмо надписанный конверт для ответа.

361003, Кабардино-Балкарская Республика, Прохладный, а/я 508.

● Предлагаю на 1994 г. по предварительным заявкам наборы укорененных черенков высокодекоративных срезочных сортов крупноцветных ХРИЗАНТЕМ обычной, управляемой и горшечной культуры для защищенного грунта. Самовывоз с частичной предоплатой телеграфным переводом с указанием полного адреса заказчика и уведомлением.

Один набор состоит из 5 сортов по 3 посадочных единицы каждого.

Набор № 1 — для универсального использования, 5 долларов;

набор № 2 — для универсального использования, 5 долларов;

набор № 3 — период срезки сентябрь — начало октября, 3 доллара;

набор № 4 — период срезки октябрь — начало ноября, 5 долларов;

набор № 5 — период срезки с конца октября по декабрь, 5 долларов;

набор № 6 — для управляемой культуры, пригодны для выгонки к Новому году, 5 долларов.

Оплата в рублях по курсу доллара на день реализации.

Реализация с 10 июня по 15 июля в порядке поступления предоплаты. Без предварительного согласования заказа просьба деньги не высылавать и за посадочным материалом не приезжать.

Консультации платные (стоимость 1 доллар за каждый вопрос).

В небольших количествах возможен обмен равноценными сортами.

Организациям посадочный материал не продается.

Письма без конверта с обратным адресом не рассматриваются.

352550, Краснодарский край, п. Мостовской, ул. Мира, 3, кв. 26. Стукалова Маргарита Леонидовна и Александр Александрович.



Фирма
«ТОКИТА»,
Япония
существует
с 1917 года.

ТОКИТА

ВЕЛИКОЛЕПНЫЕ СЕМЕНА
ДЛЯ ВАШЕГО ОГОРОДА!

СЕЛЕКЦИОНЕР И ПРОИЗВОДИТЕЛЬ ОВОЩНЫХ СЕМЯН



Главный офис.



TOKITA SEED CO., LTD.

ГЛАВНЫЙ ОФИС: Nakagawa, Omiya-shi, Saitama-ken, Japan 330
ТЕЛЕКС: 2922137 Tokita J
ФАКС: 81-48-688-1167
ТЕЛЕФОН: 81-48-683-3434

ИССЛЕДОВАТЕЛЬСКАЯ СТАНЦИЯ: Asama, Otone-machi,
Saitama-ken, Japan 349-11
ФАКС: 81-480-72-5021
ТЕЛЕФОН: 81-480-72-3377

СОРТА И ГИБРИДЫ F₁:

- капуста кочанная, листовая, цветная, кольраби, брокколи
- огурцы,
- томаты,
- лук,
- морковь,
- репа,
- кабачки,
- баклажаны,
- дыни,
- арбузы,
- турнепс,
- редис
- салат
- шпинат,

а также —
съедобные хризантемы, перилла, настурция и другая экзотическая зелень японской и китайской кухни!

НАШИ ОВОЩИ — ВАШЕ ЗДОРОВЬЕ!

Вологодская областная универсальная научная библиотека

www.booksite.ru



Юбилей узамбарской фиалки

Сто лет назад, в 1893 г., сенполии вошли в культуру. Несмотря на столь солидный возраст, популярность этих растений не только не снижается, но неуклонно растет, что объясняется активной работой селекционеров — профессионалов и любителей. Сегодня существуют сорта сенполий на любой вкус — с разнообразной окраской махровых или простых цветков, пестролистные, ампельные, миниатюрные. В Голландии широко отмечается столетие любимого растения: в журналах публикуются статьи, посвященные этому событию, в магазинах сенполии продаются в специальной «юбилейной» упаковке.

На снимках — современные сорта сенполии зарубежной селекции. Фото из журнала «Пуутарха» (Финляндия) и «Гарден Вест» (Канада).