

ЭХО

ПОДПИСНАЯ ЦѢНА:

Для городскихъ подписчиковъ: съ доставкой и пересылкой.	Для иногороднихъ подписчиковъ: съ доставкой и пересылкой.
На 12 мѣс. 3 р. — к.	На 12 мѣс. 4 р. — к.
» 6 » 1 » 50 »	» 6 » 2 » — »
» 3 » — » 75 »	» 3 » 1 » — »
» 1 » — » 25 »	» 1 » — » 35 »

ПЛАТА ЗА ОБЪЯВЛЕНИЯ

за строку гетита

Послѣ текста . . . 5 коп.
 Впереди текста . . . 10 коп.
 Среди текста . . . 15 коп.
 Мѣсячная и годовая — по особому соглашенію?

Для иногороднихъ платятъ: Въ Вологда 3 коп.

Адресъ: КОНТОРЫ и РЕДАКЦІИ: при писчебумажномъ магазинѣ Кирилловская ул. домъ № 11.
 КОНТОРА ОТКРЫТА ежедневно, кромѣ праздниковъ, отъ 9 час. утра до 7 вечера.
 Рукописи, доставляемыя въ Редакцію, должны быть написаны четко на одной сторонѣ, листами снабжены подписью и адресомъ автора. Неодобренная къ печати рукопись ни въ какомъ случаѣ не возвращается, а по поводу ихъ Редакція даетъ отвѣтъ въ отвѣдѣ «Почтовой ящикъ». Рукописи безъ обозначенія условій гонорара считаются бесплатными.

Выходить въ ВОЛОГДѢ три раза въ недѣлю: по Воскресеньямъ, Средамъ и Пятницамъ.

ТОВАРИШЕСТВО ПЛОТНИКОВА и КАТИНОВА.

Вологда, Свѣтлый рядъ № 3, 4, 5, 6, 7. * ТЕЛЕФОНЫ: Лавки № 19. Квартиры № 109.

предлагаетъ въ большомъ выборѣ: **КРАСКИ** въ сухомъ и жидкомъ видѣ, фарфоровую, фаянсовую, хрустальную, фарфоровую, эмалированную и мѣдную. **ПОСУДУ** фарфоровую, фаянсовую, хрустальную, фарфоровую, эмалированную и мѣдную. **МЕБЕЛЬ** кровати, матрацы, умягчальники и зеркала. Возможны, хозяйственные принадлежности.

ОБОИ новѣйшихъ рисунковъ и стилей. **Первоклассный иностранный ЦЕМЕНТЪ**, Цѣны на всѣ товары крайне умѣренные.

Программа картинъ на 1, 2, 3 и 4 октября.

СЕНСАЦИЯ!

Единственный боевикъ въ этомъ сезонѣ, роскошная постановка, великолѣпная игра

НѢЧТО НЕБЫВАЛОЕ

Знаменитаго процесса СОФІИ БЛЮВШТЕЙНЪ

СОНЬКА ЗОЛОТАЯ РУЧКА

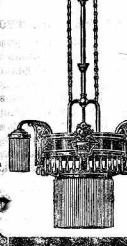
Роль Соньки исполняетъ Н. В. Гофманъ. Актриска театра Корша.

|| Вслѣдствіи большой стоимости дирекція этой картины цѣны на 5к. повышены.

въ СПЕЦІАЛЬНОМЪ

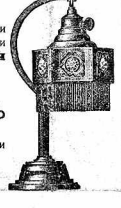
ФОТО-оптическомъ и электрическомъ ВОЛОГДА, Кирилловская ул. МАГАЗИНЪ Б. В. ЗАРНОВА

Телефонъ № 406.



ПОЛУЧЕНА АРМАТУРА

Касъ то: Лостры, Лампы столовыя, Настольные Плафоны, бракеты, кандальки и т. п., а также весь установочный матеріалъ и Экономическія Лампочки 75% экон. Полное устройство Электрическаго освѣщенія и звонковъ монтерами спеціалистами.



Всегда большой выборъ **ФОТО-ГРАФИЧЕСКИХЪ АППАРАТОВЪ** съ принадлежностями. При покупкѣ аппарата обученіе бесплато.

Очки, Пенсы, Бинокли, Барометры, Термометры, Эврики, Телефоны и принадлежности.

Огромный выборъ всевозможныхъ сортовъ **ЗАКУРИВАТЕЛЕЙ и карманныхъ ФОНАРЕЙ.**

== Цѣны на всѣ товары умѣренные. ==

Торговля фото-оптическими, авторежисскими и парфюмерными товарами Провизора

В. Л. ПЛЕДЗЪРСКИГО

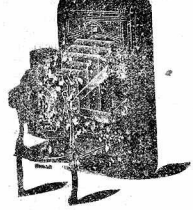
Магаз. 1) Кирилловск. ул., 2) Гостинод. ул.



Въ большомъ выборѣ фотографическія аппараты съ принадлежностями, иногороднимъ высил. прейсъ-куррантъ по требованію —

ОЧКИ и ПЕНСНЭ

точный отпускъ по рецепт. г.г. врачей. Слѣжки минеральныхъ водъ. Новыя парфюмерія и косметика. Души и одеколонъ съ живыми цвѣткомъ Британіи обіикн. и безобнаис. Бинокли, Барометры, Термометры для измѣр. темп. тѣла, точно проверен. Зажигалки карм., электрическіе звонки, элементы, номераторы и проч. Исправленіе и установка электрическихъ звонковъ. Бензинъ и масло фирмы «Волуумъ Ойлъ» для моторовъ.



ЛЕЧЕБНИЦА для легочныхъ больныхъ

Лиги борьбы съ туберкулезомъ.

Приѣмъ бесплатно, ежедневно съ 9 до 11 часовъ утра. Никольская ул., д. Сотникова, у Краснаго моста.

Совѣтъ Старшинъ Общественнаго Семейнаго Собранія, КЛУБА ПРИКАЗЧИКОВЪ

Симъ доводитъ до свѣдѣнія Г.г. Членовъ Собранія, что домъ Общества, занимаемый Собраніемъ уступленъ подъ

ЛАЗАРЕТЪ РАНЕННЫХЪ ВОИНОВЪ

а потому Собраніе закрыто на неопредѣленное время.

ПРАВЛЕНІЕ ЯРОСЛАВСКАГО-КОСТРОМСКОГО ЗЕМЕЛЬНАГО БАНКА

доводитъ до свѣдѣнія, что оно выдаетъ въ губерніи Вологодской и другихъ губерніяхъ ссуды.

ПОДЪ ЗЕМЕЛЬНЫМЪ ИМѢНІЕМЪ ИЗЪ 5% ГОДОВЫХЪ ПОДЪ ГОРОДСКИМЪ ИМѢНІЕМЪ ИЗЪ 5 1/2% ГОДОВ. КРОМѢ ПОШАНИА Желаніе заложитъ свои имущества благоволимъ обратиться съ заявленіями и за справками къ главному агенту Банка **Евгению ЯРОСЛАВЦУ ВЕРЯЮ** (гор. Вологда, Б. Архангельская ул., д. Фащера, Телефонъ № 362.

КАРТА

Варшавской войны съ 1812 года, разк. 10 на 24 верста.

отъ 30 коп.

Поступилъ въ продажу картъ нов. изданія.

продается въ маг. И. Пошешулина, Кирилловская, № 11.

КОНТОРА СЛАДА НАКОЛАЯ ШИШАРЕВЪ

Имеется въ Кирпичъ хорошаго качества, Пакло пнянуу для ЛЬсные материалы, бревна и шпунт по 3, 3 1/2 вер. и 4 вер. и для оконныхъ косяковъ. Доски концы отъ 1/2 дюйм. до 2 1/2 дюйм. разной длины продажа кубами и штуку въ особенности **удобно для столяровъ.**

Дрова березовые, еловые и друг. породъ. Съ заказами обращаться въ контору склада: Ирицкаяская набережная докъ Гиршъ и на хвартузу: уголь Большой Козьинской и Малой Екатерининской улицы соб. домъ. Телефонъ № 407.

МЕБЕЛЬНАЯ ТОРГОВЛЯ ГОЛОВАНОВА

ПЕРЕВЕДЕНА

въ собствен. домъ, на Калашную улицу, домъ № 38 Въ виду чего продажа будетъ производиться **съ большой скидкой** по самой умѣренной цѣнѣ. Допускаются льготныя условия **РАЗСРОЧКИ ПЛАТЕЖА.** При магазинѣ имѣется

СТОЛЯРНАЯ и ОБОЙНАЯ МАСТЕРСКІЯ ПРИЕМЪ ЗАКАЗОВЪ.

Починка и перебивка мебели. Упакровка. Приемъ на храненіе мебели и вещей.
И. М. Головановъ.

„Макуфактурное Товарищество“

оптово-розничныи магазинъ въ Ярославскомъ домѣ № 6, 7, 8, 9 и 10

Отдѣленіе въ В.-Устьогѣ, имѣетъ въ большомъ выборѣ: Суконныя, шерстяныя, бумажныя ткани и новосты осенняго сезона. Цѣны крайне умѣренныя и безъ запроса. Фарма отдѣленія въ г. Вологдѣ не имѣетъ.

Зубной Врач Я. ШИШЕНСЪ

Спеціальная лабораторія искусственныхъ зубовъ со всеми новѣйшими усовершенствованіями, какъ на золотѣ, такъ и на каучукѣ. Умѣнима скидка. Кирилловская ул., д. Паничева. Тел. 357.

ЗУБНОЙ ВРАЧЪ Ф. Б. КИСИНА

Золотничья наб., д. Коноплевова, (близъ Мисиринскаго моста). Лечение, пембирание фарфоровъ, золотыхъ и проч. Вставляютъ искусственныхъ зубовъ на каучукѣ и фарфоровыя работы. Умѣнима скидка. Совѣтъ бесплатно. Приѣздъ съ 10 часа, до 7 час. вечера.

АКУШЕРКА-ФЕЛЬДШЕРИЦА (спиритивалие и поожж. въприскиванія) И. Г. ЛЯШИНЪ-ВИНОГРАДОВА.

Ильинская набереж., д. Четырканой (но дворянъ около 2-й части).

Зубной врачъ Ф. И. СТУДЕНЕЦКАЯ.

Б. Благовѣщенская ул. № 6, близъ Гостинодворской. Лечение, пембирание и вставляютъ искусственныхъ зубовъ по новѣйшимъ методамъ золотыхъ и фарфоровыя работы. Умѣнена зубъ безъ боли. Умѣнима и служащъ въ казен. обществ. и частнаго учрежденія скидка. Осмотръ рта, совѣтъ бесплатно. Приѣздъ: большая съ 9 час. утра, до 7 ч. веч.

СПШИТЕ КУПИТЬ товар по самымъ дешевымъ цѣнамъ въ магазинѣ

Т-ва М. Д. Петелихъ и К-

(Гостинодворская площадь, домъ Пержиловъ, бывший магазинъ Гу-бурганскаго Земельнаго Склада).

КНИГИ

разныя учебныя, литературныя, руковоства, пособия и въския книги для полярновъ. Канцелярскія товары съ большой скидкой. Колоссальный выборъ техническихъ и чертежныхъ принадлежностей. Транспортныя, угольники, масштабныя линейки, рейсфедеры, кроющіе циркули, кисти, краски въ большомъ выборѣ. Важно для **г.г. землемѣровъ, технѣжовъ и чертежниковъ**, которымъ скидка 40%.

Отъ Всероссийскаго земскаго союза помощи больнымъ и раненымъ воинамъ.

Россия и ея Державный Вождь спокойны. Довольно стали в руках наших братьевъ воиновъ. Еще больше мужества въ ихъ сердцахъ. Всѣ готовы умереть, защищая отечество и Царя.

Мы, оставшіеся дома, не имѣющие возможности итти на ратное поле, готовы за братьевъ-защитниковъ нашихъ принести жизнь свою, помогать имъ и ихъ семьямъ.

Окружимъ ихъ любовью матери-родины. Встрѣтимъ ихъ лаской, обложимъ ихъ раны, накормимъ, напоимъ ихъ, согрѣемъ ихъ душой, успокоимъ ихъ семьи. Пусть почувствуютъ они въ бою нашу помощь, нашу любовь.

Несите всѣ свой трудъ, свое достояніе на помощь доблестнымъ воинамъ нашимъ. Несите деньги, несите имущество свое. Станемъ духомъ рядомъ съ ними въ честномъ бою на защиту правды Божіей, родины и Царя.

Главноуполномоченный Князь Ловооз.

Пожертвования принимаются во всѣхъ губернскихъ и уѣздныхъ земскихъ управахъ России и въ Москвѣ въ Управление Всероссийскаго земскаго союза помощи больнымъ и раненымъ воинамъ.

ВОЗВРАЩЕНІЕ.

Волегодскій Комитетъ по организациі столовыхъ и ипріота «Ясли для дѣтей больныхъ и раненныхъ на войну, постановивъ открыть въ ближайшее время въ гор. Вологдѣ три столовыхъ на 300 ч. дѣтей, находится сейчасъ въ очень затруднительномъ положеніи вследствие невозможности подыскать помещенія, гдѣ бы несчастныя дѣти сражающихся за насъ воиновъ могли получать обѣды. Благодаря только отзывчивости Волегодскаго О-ва «Провѣщеніе» предоставившаго Комитету бесплатно свое помещеніе, на Благовѣщенской ул., явилась возможность приступить къ организациі одной только столовой, которая и предлагается къ открытію во вторникъ, 7-го с. октября, въ 1 1/2 дня. Но одной столовой до 100 члв. невозможно удовлетворить той громадной нужды, какую терпятъ сейчасъ многія семьи ушедшихъ на войну, и открытіе не менѣе, какъ еще 2-хъ столовыхъ, въ друиѣхъ районахъ города, необходимо.

Комитетъ обращается съ горячимъ призывомъ ко всѣмъ, располагающимъ свободными теплыми помещеніями, предоставить таковыя за плату, или бесплатно, Комитету для столовыхъ. Желательно имѣть сейчасъ помещенія въ районахъ 3-го уч. (Архангельская ул. и др.) и 1-го (Желундовская и Малая Колзаянская и др.) Предложенія слѣдуетъ направлять председателю Комитета доктору А. Н. Пирожкову (Екат.-Дворянская ул. соб. д.) или секретарю Комитета, доктору В. П. Черкасову (Александровская ул. д. Шелыганова).

Комитетъ.

МАГАЗИНЪ В. ПИСРЕНКО

вологда, подъ «Пассажемъ».

получено:

Шикарное дамское бѣлье.	Ночн. юбки верхнія и нижнія.	Накидки для подушекъ. Капоры.
Блузки.	Чулки.	Зонты.
Кофты.	Лифчики.	дождевые.

И МУЖСКОЕ БѢЛЪЕ.

Телефонъ мага. № 281. Телефонъ кварт. № 231.

МЕБЕЛЬ

Въ И. М. ПОЩЕЩУЛИНЪ

Продаетъ морская трава для подушекъ и матрацовъ, а также громадный выборъ мебели: Стильной, мягкой, кабинетовъ столовыхъ, мармурныхъ умывальниковъ, Кровать, маршевъ эскалоръ, сортировъ, зеркалъ и проч. товары.

И. М. ПОЩЕЩУЛИНЪ

Вологда, Кирилловская улица, № 11.

ПИСЧЕБУМАЖНЫЙ МАГАЗИНЪ

Предлагаетъ: **ВСѢ ШКОЛЬНЫЯ ПРИНАДЛЕЖНОСТИ.**

ТИПОГРАФІЯ

исполняетъ всевозможныя работы.

КАРТОЧЕКЪ, писемъ, конвертовъ и др. мелкиѣ работъ, пожеланія весьма экстренно.

По 1 уч. разскака и пріемъ подписки у разносчика Николаева.

Разносчикъ Николай Деметьевъ принимаетъ подписку по всѣмъ участкамъ.

Вологда, 3 октября 1914 г.

Капиталъ и война

Общій мнѣніемъ послѣднее время было признаніе интернациональности капитала. «Капиталъ не имѣетъ отечества, онъ идетъ туда куда ему выгодно идти». На этомъ основаніи считалось, что капиталъ и предприниматели являются противниками всякаго война, за исключеніемъ колониальныхъ, которая дадутъ имъ новые рынки для сбыта товаровъ, новые области для приложения своихъ капиталовъ для выгоднаго использования. Въ цивилизованныхъ государствахъ, послѣднее имѣло завѣдующіе капиталомъ промышленники мирнымъ путемъ, посредствомъ договоровъ, соглашеній и вселенной конкуренціи.

Въ Европѣ капиталъ побуждался не пушками, а усиленіемъ и удешевленіемъ производства и обогаченіемъ транспортныхъ средствъ, иначе говоря, пообѣдая лучшей техникой. При этомъ пріемъ въ этомъ направленіи дадутъ всѣмъ называемымъ, отсталая страна, въ которыхъ земледѣлье является главною отраслью промышленности, и въ томъ числѣ наша Россія. Нашу страну иностраннй капиталъ, благодаря образцамъ, нѣмцѣй завоевать полностью, несмотря даже на то, что въ военномъ отношеніи Россія не разъ оказывалась

экономистъ П. Масловъ, — Россія и Европѣ грохотъ отъ переловой капиталистической страны относитъ названному силно меча торговыхъ оборотовъ, то есть превращенія всей Европы въ нѣмецкую колонию». Естественно, что въ борьбѣ противъ врага объединились всѣ классы населенія. Пораженіе Германіи одинаково выгодно капиталисту, земледѣльцу, крестьянину и рабочему, ибо наша побѣда принесетъ намъ экономическую независимость и спокойное развитіе своей промышленности и хозяйства.

Еще болѣе подтвердили это мнѣніе московскіе промышленники и капиталисты, выступившіе отъ имени всего русскаго купечества съ горячимъ воззваніемъ противъ нацѣлу въ правительственныхъ предложеніяхъ, возлагающихъ на торговлю и промышленность большія тяготы вѣдѣльхъ финансированія война.

Русское купечество надеется, что борьба съ нѣмцами будетъ длиться до конца. Въ своей германскій нападокъ на Россію — возмущеніе купечество — делало непримиримое противоборство экономическихъ нѣмцевъ и русскихъ интересовъ, созданные выгодами для Германіи договоромъ, возобновленіе которыхъ было бы нѣжной хозяйственной катастрофой для нашей страны.

Теперь во что бы то ни стало Россія должна произвести свою экономическую программу.

Это выступленіе представителей русскаго капитала знаменательно. Если германскій капиталъ является послѣдствіемъ вынужденнаго национализма, то въ русскомъ капиталѣ онъ пробудилъ желаніе и способность національно оборониться.

Хроника.

Открытіе лазарета.

1 октября состоялось открытіе лазарета для раненыхъ воиновъ при Волегодской мужской гимназіи. Перель открылись всѣ отлуженъ мебели. Присутствовали на открытіи г. вице-губернаторъ, председатель губ. земской управы, заѣздившій эвакуационныхъ пунктовъ и др. лица частныя къ организациі помощи больнымъ и раненымъ воинамъ. Мобель служилъ о. Андрей Воскресенскій, ключарь кафедральнаго собора Бѣсендскій и законченный гимназистъ, а также священникъ Петро-Павловской церкви. Плъхоръ учениковъ. Предъ мѣлобнымъ была сказана присущая подобно краткая рѣчь. Лазаретъ открытъ на 115 кроватей.

Въ Лукьяновской школѣ.

1 октября въ Лукьяновской земской школѣ состоялось открытіе лазарета на 45 кроватей.

Возвращеніе съ работъ.

На-дняхъ возвратились въ Вологду съ работъ изъ уѣздовъ всѣ статистики губернскаго земства. Незначительная часть работъ въ нѣкоторыхъ мѣстахъ, какъ говорить, осталась незаконченной вследствие событий послѣднихъ дней.

Открытіе столовыхъ.

Во вторникъ 7 октября въ 1 1/2 ч. дня въ кварталѣ, занимаемомъ обществомъ «Провѣщеніе» имѣютъ бытъ отлуженъ мебель, послѣ которого состоялось открытіе бесплатной столовой для дѣтей лицъ, призванныхъ на войну, причемъ въ этой же столовой будетъ производится выдѣлка молока на доль дѣтямъ до 3-лѣтняго возраста.

Осмотръ дѣтей.

Въ воскресенье 5 октября въ помещеніи амбулаторіи Лиги для борьбы съ туберкулезомъ будетъ производиться съ 1 часу дня врачебный осмотръ дѣтей, записанныхъ пользоваться бесплатными обѣдами изъ столовой. Осмотръ дѣлается въ изобиліе желающихъ быть записанными въ среду другихъ дѣтей заразныхъ заболеваний.

Отъѣздъ.

Вчера выѣхалъ въ Москву на новое мѣсто службъ бывший воюг. го-

родской архитекторъ инженеръ А. В. Сененковъ. Наканунъ перель отъѣзда въ Семовъ былъ снятъ фотографіямъ въ группѣ всѣхъ служащихъ волегодскаго городского самоуправленія.

Гамеискій страховой агентъ губ. земства В. Г. Лобановъ въ настоящее время по независящимъ обстоятельствамъ оставилъ свою должность. Завѣдываніе агентствомъ возможно на агента А. П. Гаврилова.

Помогите!

Комитетъ по организациі столовыхъ для дѣтей лицъ, призванныхъ на войну обращается съ горячимъ призывомъ, ко всѣмъ, располагающимъ собственными помещеніями, уступить таковыя за плату, или бесплатно для столовыхъ. Комитетомъ остановленіе открыть столовая на 300 члв. Комитетъ находится сейчасъ въ затруднительномъ положеніи, вследствие невозможности подыскать помещеніе, гдѣ бы несчастныя дѣти могли получать обѣды. Г-да домовладѣльцы, имѣющіе въ своей собственности помещенія, расположенныя въ окрестностяхъ города, имѣютъ въ его добротѣ дѣтей! Помогите больнымъ дѣтямъ, нашихъ доблестныхъ воиновъ! Послѣдствіе примѣру мѣстнаго молодого о-ва «Провѣщеніе», которое любезно предоставило бесплатно свое помещеніе комитету. Въ этомъ положеніи числа уже открываются столы. Но одной столовой недостаточно. Хотя комитетомъ и возуждено ходатайство объ услугѣхъ казенныхъ винныхъ лавокъ для этой цѣли, но будеть ли удовлетворено это ходатайство — дѣло будущаго, а нужна требовать сейчасъ удовлетворенія. Нужна помещенія въ районахъ 3-го и 4-го учаскѣвъ. Предлагаются добрыя и отзывчивые домовладѣльцы. Предложенія можно направлять къ врачу Л. Н. Пирожкову Екат.-Дворянская ул. соб. домъ.

Крупное пожертвованіе.

Волегодскому отдѣлу Всероссийскаго Лиги для борьбы съ туберкулезомъ, А. К. Писаревъ пожертвованъ два выигрышныхъ билета 1-го и 2-го займа, стоимостью около 900 рублей.

Къ свѣдѣнію нуждающихся семействъ нижнихъ чиновъ призванныхъ на войну.

Комитетъ по организациі дѣтскихъ столовыхъ доводитъ до свѣдѣнія нуждающихся семействъ лицъ, призванныхъ на войну, что запись дѣтей на получение бесплатныхъ обѣдовъ въ открьтыхъ комитетомъ, въ скоромъ времени, столовыхъ производится ежедневно въ лѣвбѣйшей дѣтской столовой больныа на Никольской ул. в. д. Сотникова, отъ 10 ч. до 12 ч. утра.

Кооперативная жизнь

Со 2-го числа открылся при о-вѣ сел. хозяйства курсъ по кооперации. Еще за долго до открытія курсовъ всѣ мѣста были заняты представителями всероссійскихъ кооперативовъ. Настѣяющіе всероссійскіе курсы не могли быть отканы за неизмѣнимъ мѣст. Занятія ведутся съ 9 ч. утра до 10 вечера. Лекторами выступаютъ агрономы о-ва и инструкторскій персоналъ. Въ курсъ кредитной кооперации будутъ читать инспектора по мелкому кредиту при мѣстномъ отдѣленіи Государственнаго банка и инспектора отъ общаго бесплатнаго помещенія въ зданіи, занимаемомъ коммерческимъ отдѣломъ и обществомъ. Для продолженія курсовъ организована столовая съ дешевыми обѣдами.

Полная программа курсовъ напечатана въ издаваемомъ о-вомъ журналѣ «Свѣтъ». Коммерческимъ отдѣломъ во всѣхъ кооперативы вол. губ. разосланъ призывъ позаботиться сейчасъ же вынесеніемъ необходимого количества продовольственнаго и сѣбнаго материала и объ открьтіи коммерческимъ отдѣломъ комиссіонной ссылки. Съ мѣсяцемъ послѣдней издана вѣдомость перенесшихъ кооперативовъ, поступающихъ много твердыхъ заказовъ на сѣбнаго и продовольственнаго ма-

териалу. Срокъ исполненія заказовъ — январь, февраль.

Директоръ-распорядитель коммерческаго отдѣла Кузнецовъ выѣхалъ въ Петроградъ для подписанія устава совѣта кооперативныхъ сѣздовъ, и для хлопотъ о проведеніи этого устава въ жизнь. На совѣщаніи собранія представители всѣхъ видѣвшихъ союзовъ кооперативныхъ организаций. По слухамъ утвержденіе устава о совѣтѣ сѣздовъ не встрѣтитъ особыхъ препятствій со стороны представителей различныхъ вѣдомствъ.

Погода.

Въ теченіе послѣднихъ дней въ г. Вологдѣ стоитъ все время сухая, солнечная осенняя погода. Солнце за мѣсто высушила грязь на улицахъ города и утоптанная ногами прохожихъ она не затрудируетъ путь. По ночамъ сильныя заморозки. Ожидается въ скоромъ времени закрытіе навигации.

Покушеніе на самоубійство.

30 сентября въ 4 часа дня проиживающій въ отдаленіи изъ домовъ по Московской ул. крестьянинъ Кадниковъ съкоу уѣзда, Грибовской вол. дер. Балагины, Афанасія Константиновна Баранова выпила укусеную эссенцію. Что побудило г. Баранова на самоубійство, пока неизвѣстно, и причины покушенія она объяснить отказалась. Баранова находится въ губ. земской больницѣ.

Крупная кража.

8 сентября въ г. Грязовцѣ изъ квартиры Крутовскаго, черезъ замкомъ, стекла были разбиты и украдено много денегъ и золотыхъ вещей на сумму болѣе чѣмъ 400 рублей. По сообщенію Грязовцкой полиціи чинами сыскаго отдѣленія были приняты мѣры къ розыску, при чемъ 15 сентября было обнаружено, что кражу учъ совершилъ линейный правъ Стеньга Ковалькинъ, состоящій въ отпуску отъ полиціи въ гор. Вельскѣ, вещи онъ събылъ въ г. Вологдѣ, каковыя и были въ тотъ же день найдены, затѣмъ установлено, что Ковалькинъ успѣлъ съ деньгами скрыться по направлеиу къ Тотьмѣ, куда съсыльнымъ отлѣженіемъ и было немедленно сообщено и Ковалькинъ, состоящій въ отпуску отъ полиціи, былъ задержанъ и препровожденъ въ сыскаое отдѣленіе съ отбратанными отъ него деньгами 72 р. 90 к. Донаніе направлено по принадлежности, а Ковалькинъ отправленъ въ Грязовецъ.

На новую жизнь.

Когда вечеромъ 21-го іюля праторщикъ запаса Алексій Николаевичъ Бобринскій получилъ извѣщеніе о зачисленіи его на дѣлительную службу, онъ сразу кинулся въ сторону земской управы съ момента объявленія война онъ не могъ сомнѣваться въ томъ, что будетъ призванъ не сегодня завтра по представленію о страданияхъ, опасности и лишенияхъ такъ противорѣчивъ обычнымъ комфорту дорогой и красной карьеры, сѣвѣтующей претреть жизни и застрахованія, вселеннаго земства, но не знающаго бумаги названію близшаго на томъ же сѣмѣ, явилъ первымъ неожиданнымъ утвержденіемъ неизбежнаго.

Вотъ почему каждый разъ когда, нервно ищуча по кабинету Бобринскій проиживающій, лишившаго стола, онъ инстинктивно хваталъ за плечо и что-то неслышимо шепталъ почти физическую неприязнь, этому ключу новому существованію въ терло установившаго существованію, направлеиіе мыслей и интересовъ.

Часы въ столовой отдалено и гармонично обрѣтали половину, становилась совѣтъ темноты и тупошея атмосфера тишиной-трусоты несомнѣнной квартиры и явилось желаніе какъ въ дѣтствѣ перекрестится, промслать отъ страннаго шана.

У Алексія Николаевича была большая голова, онъ забылъ о возможности повернуть выключатель и все ходилъ по столу, ищуча, стараясь ухватить тоду одну изъ мыслей, проносившихся безпорочно и тревожно.

Отъ штаба Верховнаго Главкомадуящаго.

На лѣвномъ берегу рѣки Вислы на путихъ отъ Варшавы и Ивангорода на дняхъ войскъ 30 сентября успѣшно съшли германцевъ.

Однимъ изъ славныхъ нашихъ полковъ взяты въ плѣнъ двѣ германскихъ роты.

Къ югу отъ Перемышля идетъ бой. На другихъ фронтахъ безъ значительныхъ перемиръ.

Пароходы съ русскимъ лѣсомъ.

КОПЕНГАГЕНЪ, 1 окт. Сообщаютъ изъ Свинемюнде, 30 сент. пришли три парохода «Иле», «Изъ Христианъ», «Гримдъ» изъ Гельге и «Фингалъ» изъ Карльстама съ грузомъ лѣса изъ Швеции и Россіи, предназначающагося для Лондона и Грнбена. Германские миноносцы задержали эти пароходы у Фальстербо. 1 окт. утроемъ германскимъ миноносцемъ съита приведена два шведскихъ парохода съ грузомъ лѣса, адресованныхъ въ Англо.

Послѣднія извѣстія.

Бельгійское правительство въ полномъ составѣ обѣшло изъ Остенда въ Бордо.

Туда же направилась и русская дипломатическая миссія.

Настроение германскихъ банковъ сферъ нервное и неспокойное; банкамъ пришлось понести громадную жертву. Возможно что въ случаѣ, если война продолжится еще болѣе 3 мѣсяцевъ, значительная часть германскихъ банковъ будетъ вынуждена прекратить платежи.

30 сентября въ 1 час. 30 мин. близъ Костанца со старымъ Черного моря была слышна сильная канонада длившаяся долгое время.

Въ Варшувѣ (въ 30-ти километрахъ отъ Варшавы) вступилъ непріятельскій отрядъ.

ЖЕНЩИНА ОФИЦЕРЪ.

Надняхъ нѣкоторые мичмане были очевидцами проѣзда по желѣзной дорогѣ черезъ ст. Минскъ подпоручица г-жи Архреовой.

Этой дамѣ всего 29 лѣтъ.

Она средняго роста, блондинка—съ большими живыми глазами, прекраснымъ штивомъ, нѣсколько заторможенъ въ боевой обстановкѣ, очень и очень милонидоваго лица.

Необыкновенно стройная и подвижная въ офицерской походной одеждѣ, она производитъ впечатлѣніе 18-лѣтняго юнца.

Въ бесѣду вступаетъ очень охотно. Вотъ исторія послѣднихъ дней ея жизни.

Она замужемъ за офицеромъ, ротнымъ командиромъ.

По объявленіи войны, движимая всѣми чувствами любви къ роднымъ, она не желала оставаться дома.

На шведскомъ фронтѣ участвовала въ шести бояхъ, раздѣлая съ мужьямъ всѣ невзгоды походной жизни.

На станціи престланого подпоручица окружная цѣлая толпа.

Послѣдняя, однако, не ее сердила, и какъ бы признавая полное основаніе для восторженнаго любобности, она очень пріятливо дѣлилась своими впечатлѣніями, и увѣжая на извозчикѣ въ городъ, очень граціозно, по военному, простилась, взявъ подъ козырекъ.

О Галиціи.

Край богатый, а населеніе бедное. Тѣмъ шире Гр. Петровъ въ Р. С. и свѣдѣтъ на нѣсколько англійскимъ художественнаго критика Дюна Рѣска, который говоритъ, что архитектура известной страны и известнаго времени ярокъ, пылче и повнѣтѣ тысячи ученыхъ изслѣдованій выискиваетъ

характеръ жизни и взаимоотношеній народа. Поэтому и въ Галиціи достаточно день-другой пройтись внутри страны на лошадакъ, иль въ десяткахъ доломатыхъ, «запахлятыхъ» селеній и при нихъ дорожные, утилитные костелы и нарядная пойма, на подобіе болышихъ и малыхъ австрийскъ, чтобы понять, что за дѣла шарки киевлянина и круное шлехтство, а крестьянство было «было», рабочій скотъ.

Къ счастью и къ чести широкихъ польскихъ круговъ, они теперь сами начинаютъ понимать, что сила и красота язія — въ народныхъ массахъ, и что лѣтъ многого тѣло страны и области, построившая свою государственность на самомъ широкомъ демократическомъ началѣ.

Въ бѣдствѣхъ съ многими польскими общественными дѣятелями Галиціи и части Польши о возможности восторженнаго сближенія русскихъ съ поляками, близкую будущую нервною мѣлкомъ-бесѣдничкомъ при обсужденіи національнаго вопроса, я говорю имъ:

Забудемъ, что вы — поляки, а я русский. Представимъ, что русско-польскій вопросъ есть какъ бы тѣлесній болъ, а мы съ вами — два вѣра у поголи его. Обсуждаемъ причины болѣзни. Начнемъ съ корней. Вѣдь, еще 300 лѣтъ назадъ поляки были въ Москвѣ. Теперь я поставлю вамъ вопросъ: почему не Россія развалилась о Польшу, не стала польской областью, а Польша расшиблась о Россію, и часть ея стала русской областью. Вы обижаетесь на Россію и русскихъ. Но лучше сприведлимъ: разберитесь въ характерѣ вѣковой польской государственности. Почему она рухнула? Не было ли внутри нея самой зачатковъ гибели, причины ея крушенія?

Поляки соглашались и признаютъ, что причины гибели непрочности Польши лежатъ въ разномыслии, презрѣніи родошитою знати къ народнымъ массамъ, въ забвении нуждъ народа, въ безправнѣ «бѣлая» и въ томъ, что лучшество, киръ костела, освѣщало тѣло положеніе.

ПРЕЖЕМИШЛЬ.

Пржемышль (по древне-русскимъ Перемышль—одна изъ древнѣйшихъ городовъ Галицкой Руси.

Основаніе города относится къ глубокой древности. Впервые въ лѣтописи Перемышль упоминается при Олгѣ.

Поблдонные поля Олегювъ, осадивъ Перемышль, заключили миръ съ дублянъ, хорватами и бужанами и вѣдѣвъ съ ними двинулись на Царьградъ.

Уже въ 981 году, какъ рассказываетъ въ лѣтописи о войнѣ съ Польшей— Владимиръ Святославичемъ (князь галицкій) завоевалъ градъ иль Перемышль, Червень и нѣме грады.

Послѣ смерти Владиміра Святославича Перемышль снова переходитъ къ Польшѣ, будучи захваченъ Болеславомъ Храбрымъ.

Въ 1030—1031 гг. Ярославъ, послѣ упорной и кровопролитной битвы, снова овладѣваетъ Перемышлемъ.

Въ теченіе почти трехлѣтняго лѣтъ Перемышль остается здѣсь изъ удѣльныхъ городовъ великокняжеской Руси.

Въ княженіе Даниила Перемышль увидѣлъ подъ своими стѣнами дикія полчища монголовъ, осадившихъ его со всѣхъ сторонъ.

Цѣлкомъ похваки въ ханскую ставку вотчина остается за Данииломъ.

Въ 1349 году, послѣ упорной борьбы, Перемышль беретъ Казиміръ.

Борьба — изъ-за Перемышля идетъ вплоть до развала Польши, когда Галицкая Русь была присоединена къ Австро-Венгрии.

При Казимірѣ Великомъ Перемышль пользовался такими же автономными правами, какъ и Краковъ.

Въ настоящее время Перемышль является провинциальнымъ австрийскимъ городомъ, имѣя съ 40 тысячимъ населеніемъ. Преобладающее населеніе—поляки и евреи.

Расположенный на берегу рѣки Сана, городъ поднимается амфитеатромъ въ

гору, на вершкѣхъ которой находятся развалины прежняго королевскаго замка.

Отсюда можно окинуть одиомъ взглядомъ весь городъ съ его многочисленными колокольнями церквей и окрестности, по которымъ вѣтся причудливо лентой Сана.

Пржемышль является резиденціей римско-католическаго и униатскаго епископовъ. Въ городѣ дѣлается классическая гимназія; польская и малорусская, учительская семинарія, хорошій театр, выходящій нѣсколько газетъ.

Пржемышль является оживленнымъ торговымъ центромъ, ведущимъ торговлю льномъ, зерномъ, холстомъ, поготовляемъ и т. п.

Въ городѣ расположены машиностроительные, сироткозаводные, нефтяные, термальные заводы, авиаторы и др.

Городъ большое значеніе Пржемышль имѣетъ, какъ перекрестокъ крѣпости.

Какъ сильная крѣпость, Пржемышль занимаетъ мѣжду рѣки Саномъ и Днѣстромъ къ доступной части Краковскаго оборонительнаго линіи р. Сана и переправу на немъ.

Пржемышль укрѣпился трижды: въ 1850, 1870 и 1880—90 годахъ.

Наружный поясъ фортовъ, окружающій Пржемышль—42 километра обхода, при радиусѣ до 7 км.,—состоитъ изъ 42 укрѣпленій, въ которыхъ 16 фортовъ современного типа на обходѣ берегахъ р. Сана.

Внутренній поясъ состоитъ изъ 8 укрѣпленій. Опредѣляя радиусъ отъ 14 км. длины и состоитъ изъ 24-хъ укрѣпленій на обходѣ берегахъ рѣки.

За центръ укрѣпленій принятъ не городъ, а мостъ черезъ р. Санъ.

Всѣ части крѣпости связаны между собою стѣнкой крѣпостныхъ соединеній и рѣдкими путями, имѣющими около 100 км. протяженія.

Оборудованіе и укрѣпленіе Пржемышля обходило австрийскому правительству около 100 милліоновъ рублей.

КРАКОВЪ.

Крѣпость Краковъ расположена въ 7 верстахъ отъ русской границы, на лѣвомъ берегу Вислы, черезъ которую здѣсь перекинутъ мостъ. Городъ Краковъ расположенъ въ широкой и извилистой долиной рѣки и окруженъ командными возвышенностями, а съ юга предгорьями Карпатъ, на которыхъ расположены форты. Въ городѣ насчитывается 160,000 жителей. Основанъ онъ, по преданію—Кракусомъ въ VIII вѣкѣ; въ 1241, 1260 и въ 1281 годахъ былъ разоренъ татарями; 1311 г. король Владиславъ Локотекъ перенесъ резиденцію свою въ Краковъ и въ немъ короновался; въ 1286 г. литовскій князь Ягелло принявъ въ Краковѣ христианство; въ 1685 г. Краковъ былъ взятъ, послѣ нѣсколькодневной осады, шведскимъ королемъ Карломъ X; въ 1702 г. вновь занятъ шведскимъ королемъ Карломъ XII. Въ 1768 г. Суворовъ оишь штурмъ занялъ Краковъ; послѣ паденія І. и въ 1793 г. го захватилъ пруссаки, а въ 1795 г. австрийцы. Въ 1830 и 1831 годахъ Краковъ былъ временно занятъ русскими войсками; въ 1846 г. съ согласия Россіи, Краковъ вошелъ въ составъ австро-венгерскаго монархія.

Укрѣпленія Кра.ова состоятъ изъ трехъ линій: старинной цитадели, или Вавеля, главной ограды и пося фортовъ впрендѣ центральной ограды, сохранилась еще нѣско старыхъ укрѣпленій, въ расстоіи отъ одной до другой верстѣ отъ главнаго вая; пося новѣйшихъ фортовъ выдвинуты отъ ограды на 5 верстѣ; въ промежуткахъ между главными фортами настроено много малыхъ фортовъ, смежныхъ укрѣпленій, купольныхъ батарей, опорныхъ пунктовъ и полевыхъ батарей.

Нѣкоторые форты Кракова находятся въ расстоіи всего нѣсколькимъ верстѣ отъ русской границы. Сверхъ фронтъ крѣпости, отъ форта Пастернскъ и до форта Креславце, тянется на протяженіи 17 верстѣ парал-

льно съ нѣкой границѣ, въ расстоіи около 2-хъ верстѣ отъ нея. Длинна главной оборонительной линіи Кракова около 1 версты, всѣхъ укрѣпленій (около 60. Главные форты, часомъ 11, расположены на расстоіи 3-хъ верстѣ отъ друг друга; они имѣютъ стѣны изъ бетонныхъ казармы и по нѣсколку куполовъ со скрывающимися скорострѣльными пушками, главнымъ образомъ 8 сантиметровыми. Почти всѣ форты съ бронзовыми куполами и наблюдательными башнями. Между главными фортами сооружены малые форты и опорные пункты, обильно снабженные бетономъ и бронзовыми куполами; здѣсь преобладаютъ пушки 8-12-ти сантиметровыя, гаубицы 18-18 сантиметровыя. На многихъ укрѣпленіяхъ имѣются бронзовые профекторы; опорные пункты, болышею частью, не имѣютъ рововъ и только окружены рѣшетками и широкими поясами проволочныхъ загражденій; также имѣются и промежуточные бетонныя канюны, хорошо замаскированные съ цѣлю для фланговой пушечной обороны фортовъ и промежуточныхъ.

ЛЕГЕНДА.

Въ полную алогію 1812 году народное воображеніе творитъ и сейчасъ состоитъ легендъ и сказокъ. Время это времени появляется нѣкій слухъ, будто надъ самымъ Петербургомъ вѣдѣлъ германскій шепелникъ. Спривидѣвъ съ, откуда бы онъ могъ вылетѣть? Изъ какого-нибудь германскаго носоства? Въ 1812 г. изъ Петербурга въ ожиданіи бѣды вывозились въ отдаленныя губерніи ясы,—драгоценные предметы, архивы, библиотекы, рѣдкости. Завѣдывавшій этимъ князь А. Н. Голицынъ предполагалъ вывести изъ столицы даже Фальконетову конную статуу Петра. Забывая твореніе легенда такъ обрисовываетъ оставленіе памятника въ Петербургѣ.

Во время приготовления къ вызову къ Голицыну явился почтъ-директоръ Булаговъ и разсказавъ свой сонъ прошлой ночи, Бмъ силнось, будто, илѣя мнѣ памятника, онъ увидѣлъ бронзового Петра, скачущаго къ Каменному острову. Булаговъ послѣдовалъ за нимъ и увидѣлъ, какъ на Каменномъ островѣ мѣднй великанъ, скрѣпясь императоръ Александръ и сѣдла съ му:

— Неблизко бѣдствѣ грозитъ тебѣ, но въ волю къ Петербургу. Доколя и здѣсь,—мой городъ обезопасенъ.

Голицынъ былъ мистикъ, и преданіе разсказываетъ, что этого случая его успокоилъ. Разговоръ о статуѣ мѣднй статуи возобновился на зарѣ, но Голицынъ не рѣшился оставить городъ, но Голицынъ же таинственнаго зашифлила.

Трудно сказать, не эта ли легенда, конечно, дошедшая до Пушкина, дала русскому генію первые толчки къ созданію чудесной поэмы. (Б. В.)

Росписаніе поѣздовъ.

Часы поѣзду, мѣстной вѣсти, наао приб. 40 м.

ОТХОДЯТЪ:	Почт.	Пасс.	Скор.
Изъ Вологды:	ч. м.	ч. м.	ч. м.
Въ Петербургъ	2 30	1 36	10 32
» Москву	2 45	1 40	10 40
» Вятку	2 00	3 40	9 18
» Архангельскъ	2 20	4 10	7 50
Въ Вологду:			
изъ Петербурга	12 50	2 32	8 53
» Москвѣ	12 10	1 10	10
» Вятку	1 29	12 44	10 07
» Архангельскъ	12 45	4 31	7 50
ОТХОДЯТЪ:			
Въ Вологду:			
изъ Петербурга	9 00	10 05	8 35
» Москвѣ	7 05	9 10	10
» Вятку	8 17	10 20	9 07
» Архангельскъ	2 20	1 30	10
ПРИБИВАЮТЪ:			
Изъ Вологды:			
изъ Петербурга	7 —	6 10	10 35
» Москвѣ	8 —	9 00	10
» Вятку	7 04	7 55	10 25
» Архангельскъ	12 50	7 45	6 40

Скорый поѣздъ ходитъ разъ въ недѣлю. На Петербургъ по вторникамъ, на Вятку — по средамъ.

ОТДАЕТСЯ СВѢТЛАЯ КОМНАТА

Большая Петровка, домъ Добрякова, вверху. 1—3

ЗА 1 РУБЛЬ

прикупу на домъ чистыя швейныя машины всѣхъ системъ. Зосимовская ул., № 10. Механикъ.

ПРОДАЖА ПООУХИХЪ

Канареекъъ въ номерахъ Чиркова. Московская улица, съ почтеніемъ Н. А. Сѣвровъ.

ОСТАВЛЕННЫЕ

гетры въ магазинѣ Пошеулину, простѣе вѣтъ.

Учебники!

куплю Уголъ прот. Женской Гимназіи и Собора . Покупка и продажа книгъ. 10—

Охотники!

Препараты принимаютъ всевозможныя виды охотничья чувствъ, питанія и малъ, заготовку по дешевой цѣнѣ. прот. Павелъ Густавовичъ К. Золотушина наб., домъ дѣтскаго № 27, кв. 1.

Магазинъ и мастерская ДАМСКИХЪ НАРЯДОВЪ

А. П. БЪЛАВИНОЙ ПЕРЕВЕДЕНА

изъ дома Свѣшниковъ въ домъ Фомина противъ дѣтскаго сада (рядомъ съ новостроеннымъ домомъ для почты.

ОПТОВО-РОЗНИЧНЫЙ МАГАЗИНЪ ОБУВИ

ТОРГОВАГО ДОМА Р.Д. Золотая медаль

Н. Я. АРХАРОВЪ и К. ВОЛОГА, Кирьяловская ул.; Телѣ. № 345

Громадный выборъ МУЖСКОЙ, ДАМСКОЙ и ДѢТСКОЙ ОБУВИ русск. и загранич. фабрикъ и собственной мастерско. Всевозможныя дорожныя вещи. Специальный складъ валаеной обуви разныхъ фабрикъ.

РЕЗИНОВЫЯ ГАЛОШИ для всѣхъ сезоновъ.

ПРИЕМЪ ЗАКАЗОВЪ на мужскую обувь.

За лучшее качество музыкальных инструментовъ удостоены награды

МАГАЗИНЪ музыкальных инструментовъ. **В. И. ЗАВОДЧИНОВА** волг. инструм.

ВОЛОГА, Гостиницкая, Телѣ. № 421. Предлагаю въ громадномъ выборѣ Граммофоны, Патефоны и Пластинки всѣхъ лучшихъ фабрикъ, на конхъ масса послѣднихъ новостей, пластинки Ми Амуръ дурно по 65 к., р. 25 к., 2 руб., 3 р., 4 р., 6 р., ШОРКАТ. и НАСТР. Рояли, Пјанно и Фигароній русск. и загранич. Фабр.

ПИСЧЕВУМАЖНЫЙ МАГАЗИНЪ

Кирьяловская ул., № 11. **У. П. Пошеулиха.** Кирьяловская ул., № 11.

Карты военныхъ дѣлтей. Открытки. Конверты. Бумага. Ласпарту. Роскошная и прост.

ЗАПИСНАЯ КНИЖКА въ БОЛЬШОМЪ ВЫБОРѢ. ЗАГРАНИЦ. КУМАРА въ КОРОЛЕВЪ и ПАКЕТЪ. Карты сироткозавѣдѣнія разнаго вѣдъ отъ 20 К.

Редакторъ М. С. Федоровъ. Вологда. Типографія И. П. Пошеулиха. Издательница Е. В. Пошеулиха.