

О крестьянских постройках на сѣверѣ Россіи.

А. Постройки въ смежных частях Тотемскаго, Вельскаго и Шенкурскаго уѣздовъ.

Въ предлагаемой статьѣ дается описаніе деревенскихъ построекъ главнымъ образомъ въ мѣстности, расположенной въ бассейнѣ средняго теченія р. Ваги и ея притоковъ—Усьи съ Кокшеньгой, Вели, Кулоя и частью другихъ. Населеніе всей этой области характеризуется многими общими чертами своего быта, значительно отличающимися его отъ сосѣдей¹. Здѣсь мы встрѣчаемъ и одинъ общій типъ построекъ, отличающихся довольно большими размѣрами, просторомъ жилыхъ помѣщеній, и часто внѣшней красотой. Недаромъ мѣстные крестьяне свои жилыя постройки зовутъ не только домомъ, но еще часто и „хоромами“.

Каждый благоустроенный домъ состоитъ изъ цѣлаго ряда построекъ и помѣщеній: двухъ (иногда и больше) избъ съ перегородками, горницъ, клѣтей, вышекъ, скотнаго двора и проч.

Такой типъ жилища могъ сложиться лишь въ мѣстности, обильной лѣсомъ; теперь онъ поддерживается по традиціи, хотя лѣсу стало мало.

I.

Домъ или дворъ.

Приступимъ къ описанію собственно дома или двора. Беремъ для примѣра домъ кокшара (жителя Кокшеньги) средней зажиточности.

Домъ состоитъ изъ слѣдующихъ главныхъ частей: перѣдь, середка и озадокъ или задъ; между ними—зимній мостъ (сѣни) и лѣтній.

Перѣдь представляетъ изъ себя лѣтнее жильѣ, а озадокъ—зимнее; середка включаетъ въ себя скотный дворъ, хлѣвы, повѣть, горницы и клѣти на повѣти. Все это подъ одной общей крыши, имѣющей два ската, съ желобами по краямъ и охлупнемъ по срединѣ, на вершинѣ скатовъ.

¹ См. Н. Иваницкій, матеріалы по этнографіи Вологодской губерніи, стр. 6.

Въ порядкѣ важности основной и существеннѣйшей частью дома является зимняя изба; за ней слѣдуютъ середка и затѣмъ передъ. Таковъ обыкновенно и порядокъ постройки этихъ частей по времени.

1) Зимняя избá („зимовна“)

занимаетъ часть озадка дома, или весь озадокъ; въ послѣднемъ случаѣ она разгораживается капитальной стѣной на двѣ половины и



Рис. 1. Озадки домовъ.

(дер. Рыкаловской Спасск. в. Т. у).

На первомъ планѣ видны 2 окна зимней горницы и дальше ворота на конюшню, въ которыхъ мечутъ съ воза сѣно; на второмъ и третьемъ озадкахъ видны окна зимнихъ избъ.

является уже не одной избой, а какъ бы двумя, удерживая за собою по преимуществу названіе озадка; часто еще послѣднюю форму называютъ двойнями и пятистѣнкомъ. Названіе двойни чаще относятъ къ тѣмъ случаямъ, когда не одна, а двѣ стѣны разгораживаютъ озадокъ, который въ такомъ случаѣ и состоитъ уже изъ двухъ отдѣльныхъ избъ. Если изба занимаетъ часть озадка, то обыкновенно въ основѣ своей она представляетъ четырехстѣнный срубъ занимающій одинъ изъ угловъ озадка, выходя двумя составляющими внѣшнюю часть угла стѣнами наружу, двумя другими примыкая къ остальной части дома; внутри такого сруба досчатыми перегородками, переборками или заборами, могутъ отдѣляться шбмпыша, горенка, чуланъ и гоубецъ; нѣкоторыхъ изъ этихъ отдѣленій можетъ и не быть.

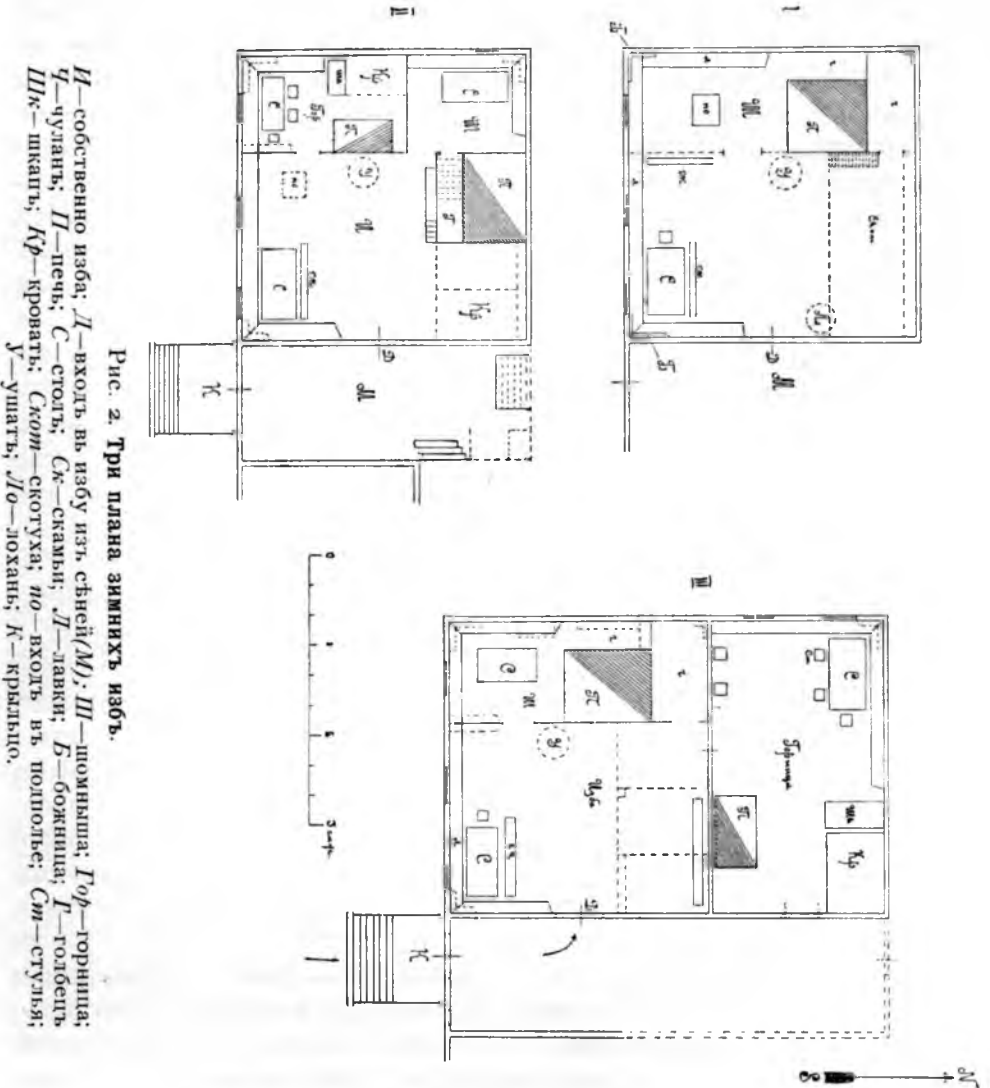
Въ расположеніи внутренняго устройства такой избы съ только что названными отгородками могутъ быть разныя варіаціи. Очень часто можно встрѣтить такое расположеніе: налѣво отъ входа — передній уголъ, образуемый передней стѣной (со входомъ) и лѣвой боковой (съ окнами), или сѣтки, съ образами и столомъ; дальше налѣво и впередъ — горенка; направо ближе къ срединѣ правой боковой стѣны — печь, рядомъ съ которой, можетъ быть гоубецъ; за печью дальше направо въ углу — шомныша, къ которой обращено устье печи; ближе направо отъ стѣны со входной дверью до печи — полати, на нѣкоторой довольно значительной высотѣ; иногда подъ полатами — кровать; между печью и правой стѣной можетъ иногда остаться мѣсто для чулана. Часть избы, оставшаяся въ такомъ случаѣ ближе ко входу (за исключеніемъ отдѣленныхъ горницы, шомныши, чулана) можетъ быть названа *собственно избыю*. Когда желаютъ указать, что какая-нибудь вещь находится въ этой части, то говорятъ, что она — въ избѣ, или — на избѣ; въ отличіе отъ того случая, когда она находится въ горницѣ, въ шомнашѣ, въ чуланѣ. (См. планъ рис. 2)

Нерѣдко встрѣчается иная комбинація тѣхъ же частей избы: тамъ, гдѣ горница, помѣщается шомныша и наоборотъ. Тогда печь бываетъ ближе къ задней (противопол. отъ входа) стѣнѣ и устьемъ обращена влѣво (въ шомнышу); а горница занимаетъ задній правый уголъ за печью, выдаваясь угломъ къ срединѣ избы. Остальное — такъ же, какъ въ предыдущемъ случаѣ. При такомъ расположеніи, если печь будетъ близко къ правой (глухой, безъ оконъ) стѣнѣ, мѣста для горницы не остается и за печью появляется вмѣсто нея лишь чуланъ (иногда можетъ не быть и его), и тогда изба приметъ видъ самый простой, довольно распространенный и, вѣроятно, самый древній, а потому болѣе присущій старымъ, особенно чернымъ избамъ. (См. планъ I, рис. 2). Въ послѣднее время все чаще и чаще появляются избы съ горницей направо, которая при этомъ отдѣляется часто капитальной стѣной (см. планъ III, рис. 2), иногда имѣетъ и отдѣльный входъ. Въ такомъ случаѣ изба простая переходитъ уже въ двойни и можетъ занимать весь озадокъ дома.

Вернемся однако къ первоначальному варианту расположенія частей избы (планъ II) и остановимся на нихъ нѣсколько подробнѣе.

Итакъ, въ собственно избѣ, налѣво отъ входа, уголъ, составленный передней стѣной (со входной дверью) и лѣвой боковой, съ окнами, называется *сѣтками*. Это — главная часть избы во многихъ отношеніяхъ. Здѣсь находится божница съ образами и большой обѣденный столъ (единственный въ бѣдныхъ хозяйствахъ). По-за столу возлѣ стѣны тянутся двѣ главныя въ избѣ лавки: одна, болѣе короткая, начинаясь отъ входной двери, идетъ по передней стѣнѣ къ углу, встрѣчаясь здѣсь съ другой, болѣе длинной лавкой, тянущейся по всей длинѣ лѣвой боковой стѣны подъ окнами, доходя до задней

стѣны, при чемъ нерѣдко продолженіемъ своимъ заходя въ горницу или шомнышу. Первая лавка называется короткой или мужской, такъ какъ во время обѣдовъ и столованья вообще на ней принято сидѣть мужчинамъ; а вторая—доугой или бабьею, такъ какъ на ней



должны въ тѣхъ же случаяхъ сидѣть женщины. Лавки представляютъ изъ себя широкіе, иногда до $\frac{3}{4}$ аршина, и толстые, до 3-хъ вершк., сосновые брусья, отчасти опирающіеся на вѣрзанныя въ нихъ снизу подставки—кронштейны; въ смыслѣ прочности и надежности—сидѣнья несокрушимыя. На нихъ, впрочемъ, нерѣдко рубятъ рыбу, мясо и прочее.

Передъ столомъ стоятъ скамьи или стулья. Надъ лавками, параллельно имъ, на высотѣ полатей и, примѣрно, человѣческаго роста, тянутся полицы—длинные, довольно широкія, никогда однако не достигающія ширины лавокъ, полки. При чемъ не только та изъ нихъ, которая идетъ надъ долгой (длинной) лавкой, тянется во всю длину стѣны, но и другая, проходящая надъ короткой лавкой, идетъ отъ сутокъ надъ входною дверью до правой (отъ входа) стѣны или до воронца полатей. На поллицахъ складываются всевозможные предметы домашняго обихода, особенно часто употребляемые и не слишкомъ громоздкіе и тяжелые: инструменты (ножи, ножницы, шилья, стамески, стружки и друг.), дратвы, нитки, швейки, прялки, а также—шапки, рукавицы и прочее.

И такъ, въ суткахъ сходятся (стыкаются, сутыкаются) двѣ главныя лавки и двѣ полицы; получается двойной „сутыкъ“. Отсюда, вѣроятно, (срв. слов. Даля) и названіе этой части избы—сутки („передній“ или „красный уголъ“ другихъ мѣстъ).

Божница помѣщается въ самомъ углу, какъ разъ подъ поллицами и представляетъ изъ себя тоже полку, но всегда болѣе или менѣе разукрашенную рѣзьбой, красками и проч. Въ обычное время здѣсь помѣщается одна—три деревянныхъ иконы, средней величины, съ мѣднымъ распятіемъ и мѣдными же складнями; но къ торжественнымъ праздникамъ, въ нѣкоторыхъ домахъ, съ той и другой стороны божницы приставляются еще отдѣльныя полочки и на нихъ ставятся иконы, принесенныя на это время изъ другихъ покоевъ дома. Передъ иконами во время молитвы зажигаются восковыя свѣчки; лампы, какъ исключеніе, лишь въ богатыхъ домахъ. Сутки, значить, являются и объденнымъ мѣстомъ и молитвеннымъ, святымъ, угломъ, гдѣ всѣ члены семьи собираются для общей молитвы, какъ и для ѣды. Здѣсь протекаютъ всѣ главные и торжественные моменты въ жизни крестьянина. Въ суткахъ совершаются свадебныя церемоніи, проводы рекрута, а также крестины и послѣднія напутствія въ загробную жизнь.

Слѣдующей по важности частью собственно избы является мѣсто между объденнымъ столомъ и горницею, тоже налѣво отъ входа, у стѣны съ окнами. Тутъ ведутся многія домашнія работы: шитье, вязанье, штопанье, пряденіе и проч.; здѣсь же ставятся весной кросна; небольшія посидѣнки, какъ дневныя, такъ и вечернія, также собираются здѣсь, при чемъ для сидящихъ приставляются скамьи, замыкающія вмѣстѣ съ лавками четырех-угольную площадку—бесѣдку.

Прямо передъ входомъ у заборки, между дверями въ горницу и въ шомышу, обыкновенно ставится ушатъ или кадка съ водою, для питья и для другихъ потребностей.

Направо подъ полатами, если нѣтъ кровати, то обыкновенно ставятся запасныя скамьи, съ помощью которыхъ нерѣдко устраиваются

„примѣстки“ для спанья. Здѣсь же, ближе ко входнымъ дверямъ, вѣшается рукомѣйка надъ широкой трехногой лоханью или, у болѣе зажиточныхъ крестьянъ, — надъ мѣднымъ тазомъ. Въ этомъ углу частенько высушивается и промазывается дегтемъ конская сбруя; ставятся шайки для поенія и кормленія мелкаго домашняго скота: телятъ, овецъ и поросятъ и прочее.

Большую часть слѣдующаго направо угла занимаетъ печь, обращенная устьемъ въ шомнышу. Она всегда бываетъ сбита изъ глины, и только трубка выводится изъ кирпичей. Рядомъ съ печью, съ лѣвой стороны, пристраивается голбець, представляющій изъ себя снаружи видъ дощатой лежанки, такой же длины, какъ и печь, и лишь немножко пониже ея. По особой маленькой лѣсенкѣ, взбираются сначала на голбець, а потомъ на печь, которая сверху представляетъ всегда довольно значительную площадку для спанья, сушенія хозяйственныхъ продуктовъ, разнаго домашняго скарба, валенокъ и проч.

Шомныша или, по терминологіи другихъ крестьянъ нѣкоторыхъ мѣстъ той же области, куть, въ указанномъ планѣ занимаетъ задній уголъ избы направо за печью. Изъ собственно избы въ нее ведетъ входъ, между заборкой слѣва и угломъ голбца справа, иногда съ дверью, иногда безъ нея. Въ задней стѣнѣ противъ устья печи имѣется одно, рѣдко два окна. Возлѣ стѣнъ тянутся лавки или скамьи и поллицы; имѣется своя маленькая божница. У глухой (безъ оконъ) правой стѣны часто особыя полки, крытыя и съ приполочниками, въ видѣ висячей этажерки, всегда неподвижно придѣланныя къ стѣнѣ, — для кухонной посуды. Иногда тутъ же подъ этой полкой, ближе къ печи, шкапъ для установки кушаній и кринокъ съ молокомъ (хотя послѣднія ставятся и просто на лавкахъ, а иногда даже и на полу); часто специальныхъ посудныхъ полокъ и шкаповъ не бываетъ, и тогда посуда складывается въ особую, висящую на томъ же мѣстѣ, гдѣ и полка, корзину, открытую спереди въ верхней части, очень напоминающую тѣ корзины, въ которыхъ петербургскія селедочницы разносятъ по дворамъ свой товаръ. Корзина носитъ специальное названіе судницы.

По срединѣ шомныши, иногда ближе къ божницѣ стоитъ столъ для обрядовъ, т. е. для стряпанья пироговъ и проч. Часто для этой цѣли на время приносится столѣшница (верхняя доска стола, безъ ножекъ) изъ собственно избы и для стряпанья устанавливается нижней стороною вверхъ гдѣ-нибудь на лавкахъ и скамьяхъ; сверхъ того имѣются иногда и отдѣльныя столѣшницы, въ видѣ широкой доски, тоже полагаемая на лавкахъ или поллицахъ; въ послѣднемъ случаѣ для складыванія горячихъ пироговъ. По срединѣ пола часто имѣется входъ въ подполье, прикрытый особымъ досчатымъ люкомъ (крышкой); иногда этотъ входъ бываетъ и изъ собственно избы; а чаще всего — изъ голбца, если таковой имѣется. Въ послѣднемъ случаѣ изъ шом-

ныши въ голбець ведетъ особая дверь, за которой, на нѣкоторомъ разстояніи, спускается въ подполье лѣстница, иногда не прикрываемая уже люкомъ. Частенько внутри голбца, особенно когда изъ него нѣтъ входа въ подполье или когда послѣдній прикрывается, помѣщаются болѣе громоздкія кухонныя принадлежности: корчаги, лопаты, ведра и проч. При отсутствіи голбца эту послѣднюю роль исполняетъ чуланъ, между печью и боковой правой стѣной.

Горница при описываемомъ расположеніи частей избы не отличается особымъ просторомъ. Однако въ ней помѣщается обыкновенно такихъ же почти размѣровъ, какъ и обѣденный, столъ, вокругъ котораго стоятъ частью скамьи (со стороны стѣны), частью стулья или табуреты; лавки и полцы могутъ отсутствовать; столъ обыкновенно занимаетъ уголь между лѣвой боковой и задней стѣной; въ томъ же углу—божница.

Направо недалеко отъ стола стоитъ высокій шкафъ для чайной посуды и принадлежностей, называемый часто камѣтомъ; еще правѣе за нимъ вслѣдъ, въ углу,—кровать. Противъ кровати и шкапа у заборки, черезъ которую ведетъ входъ въ горницу, направо отъ этого входа, находится небольшая кирпичная печь—лѣжанка. Входъ въ горницу всегда съ дверью, болѣе или менѣе украшенной рѣзбой, или росписанной красками. Окно бываетъ одно, рѣдко два.

При болѣе упрощенномъ устройствѣ избы (см. планъ I, рис. 2.) сутки также занимаютъ лѣвый отъ входа уголь, горница отсутствуетъ; но зато остается мѣсто для чулана. Шомныша занимаетъ обыкновенно задній лѣвый уголь; печь, обращенная устьемъ въ шомнышу стоитъ въ правомъ заднемъ углу, нѣсколько отступя отъ обѣихъ стѣнъ, правой и задней, или только отъ правой. Въ такомъ случаѣ мѣсто между печью и правой стѣной и занимаетъ чуланъ въ 3—4 аршина длиною и около 2 арш. (рѣдко до 3 арш.) шириною. Въ немъ черезъ заднюю стѣну продѣлывается маленькое оконце, а со стороны собственно избы въ него ведетъ небольшая дверь, часто, впрочемъ, отсутствующая. Если печь отодвинута и отъ задней стѣны, то образуется между ними (печью и стѣной) еще маленькій чуланчикъ съ открытымъ входомъ изъ шомныши, служащій для укладки наиболѣе громоздкихъ кухонныхъ принадлежностей. Первый же чуланъ можетъ имѣть разное назначеніе: то играетъ роль маленькой горенки, то молельни для старухъ и стариковъ, то просто для свалки разнаго домашняго скарба; иногда же въ немъ держатъ нѣкоторое время только-что родившихся телятъ или ягнятъ.

Уголь направо и все пространство отъ входной стѣны до печи, подъ полатями, при этомъ расположеніи частей, являются довольно обширными. Въ старыхъ избахъ здѣсь, вдоль правой стѣны, отъ входной стѣны и почти вплоть до чулана или печи устанавливалась большая деревянная колода, у которой кормился по зимамъ рогатый скоть.

На время кормленія скотъ загонялся или приводился на веревочныхъ поводкахъ, вязкахъ, черезъ общій въ избу входъ, и привязывался къ колодѣ съ заготовленнымъ кормомъ. Вся эта часть избы называлась скотухой; названіе это, впрочемъ, удерживается для этой части избы и по настоящее время, хотя кормленіе скота въ избахъ почти вывелось повсемѣстно [и встрѣчается уже только въ видѣ исключенія въ заходустныхъ деревняхъ по р. Усьѣ, рѣже Кокшеньгѣ]. На мѣстѣ скотухи иногда и полъ не настилался; въ такомъ случаѣ въ скотуху прорубался со стороны скотнаго двора особый входъ для скота, закрывавшійся небольшою дверью, и расположенный у самой земли, слѣдовательно, значительно ниже людского входа.

Въ старину кормленіе скота въ избѣ было здѣсь настолько повсемѣстнымъ, что названіе зимней избы постоянно замѣнялось названіемъ скотняная изба, что нерѣдко можно встрѣтить и въ настоящее время въ свадебныхъ причетахъ и пѣсняхъ (см. мою ст. „Свадьба въ Кокшеньгѣ Тот. у.“, „Ж. С.“ за 1910 г.), а также въ преданіяхъ, сказкахъ и анекдотахъ.

Что касается того случая расположенія частей избы, когда горница отдѣляется капитальною стѣною (см. планъ III), то въ общемъ и здѣсь устройство остается такимъ же, какъ и въ первомъ случаѣ: лишь имѣется больше простору. Чуланъ здѣсь уже всегда можетъ имѣть значеніе особой комнаты, хотя, смотря по потребностямъ семьи, можетъ и отсутствовать. Печь въ горницѣ можетъ быть большихъ размѣровъ и принимать видъ обыкновенной пекарки, или лежанки и даже иногда голландки, съ особымъ дымоходомъ, выходящимъ отдѣльно и на крышу; тогда какъ трубка лежанки въ маленькой горницѣ чаще всего идетъ въ дымовую трубу большой печи (въ собственно избѣ). Когда въ такой горницѣ имѣется при печкѣ-пекаркѣ (русской) и особый входъ снаружи, изъ тѣхъ же стѣней, то она уже представляетъ изъ себя вторую, болѣе чистую, какъ бы запасную избу, составляя вмѣстѣ съ собственно избою двойни, занимающія уже весь озадокъ дома.

Какой бы видъ ни представляла изба въ своей дифференціаціи на части, въ ней всегда, — за исключеніемъ того случая, когда горница отдѣлена капитальною стѣной, — полъ и потолокъ являются въ видѣ общихъ простыхъ настиловъ. Полъ настилается (набирается) изъ толстыхъ, въ $1\frac{1}{2}$ —2 вершка толщиной, досокъ — половицъ, которыя имѣютъ направленіе отъ входной стѣны къ противоположной и укладываются обыкновенно на трехъ балкахъ, называемыхъ переводами; одна перевода подъ серединою половицъ и двѣ подъ концами. Переводы своими концами врублены въ стѣны. Половицы сплачиваются при помощи деревянныхъ шиповъ. Всѣ переборки, косяки дверей въ горницу, шомнышу и проч. вдавливаются или придѣлываются инымъ способомъ, непосредственно въ половыя доски. Отдѣльныхъ

досчатыхъ или иныхъ подполковъ почти не бываетъ. Чтобы удержать въ набѣ тепло, при неизбежномъ высыханіи пола, нижнія „закладныя“ бревна зимней избы укладываются плотно на землю, затѣмъ къ нимъ приваливается и утрамбовывается земля, особенно съ внутренней стороны; въ рѣдкихъ случаяхъ подъ всѣмъ поломъ земля утрамбовывается съ глиной или мелкимъ кирпичнымъ щебнемъ и заливается известкой. Последнему обстоятельству, впрочемъ, не благоприятствуетъ устройство подполья въ качествѣ складочнаго мѣста съѣстныхъ продуктовъ. Подполье устраивается въ формѣ ямы округлой или угловатой, довольно разнообразной по глубинѣ и размѣрамъ, однако никогда почти не занимающей всей площади подъ поломъ и не превышающей роста человѣка глубиною. Края и дно подполья дѣлаются довольно гладкими и ровными, въ бокахъ имѣются широкіе земляные уступы (террасы), представляющіе подобіе полокъ.

На дно подполья изъ избы спускается дощатая лѣсенка самаго простаго устройства. Входъ изъ избы черезъ полъ открывается чаще всего въ формѣ квадратнаго окна, около одного аршина площадью, и, какъ было выше упомянуто, можетъ быть въ шомнышѣ, въ голбцѣ, а иногда и въ собственно избѣ; онъ захлопывается особымъ люкомъ (дверцей), называемымъ иногда „обоконкомъ“.

Въ подпольѣ хранятся овощи, молочные продукты и другая провизія, требующая прохладнаго мѣста, но не выносящая замораживанія.

Потолокъ, называемый иногда накатомъ, при чемъ послѣдній терминъ имѣетъ и болѣе общее значеніе, набирается или изъ цѣльныхъ круглыхъ бревенъ или изъ толстыхъ плахъ (распиленныхъ на двое бревна), обращенныхъ плоскою стороною во внутрь; при чемъ потолочины укладываются параллельно „половницамъ“, имѣя то же осевое (длиннотное) направленіе, что и послѣднія. Концы потолочинъ закрѣпляются въ широкихъ выдолбленныхъ пазахъ „черенахъ“ двухъ противоположныхъ стѣнъ, а въ срединѣ поддерживаются толстой бревенчатой, (чаще всего круглой), поперечной балкой, именуемой матицей¹.

Сверху потолокъ проконопачивается паклей („отрѣшамъ“), или иногда мхомъ, и заливается глиной съ пескомъ, рѣже съ известкой; сверхъ того, покрывается слоемъ рыхлой земли.

Общіе размѣры простой зимней избы (не двойней), со всѣми ея частями, обыкновенно колеблются между девятью и одиннадцатью аршинами по длинѣ и почти таковы же и по ширинѣ; высота отъ 3-хъ до 4-хъ аршинъ; изрѣдка встрѣчаются избы и меньшихъ размѣровъ, а еще рѣже болѣшихъ. Стѣны выводятся изъ довольно толстыхъ (меньше 5 вершк. толщины бревна считаются не пригодными для

¹ Загадка: Сорокъ братьевъ на одномъ зголовѣ спать.

стройки зимнихъ избъ) преимущественно сосновыхъ бревенъ, часто не струганыхъ и не кантованныхъ, только очищенныхъ отъ коры. Въ качествѣ фундамента подъ углы вкапываются или камни—валуны, иногда до десятка и болѣе пудовъ вѣсомъ каждый, или толстые бревенчатые обрубки („стулье“) стоймя; рѣдко подкладываютъ еще по камню или чурбану и подъ середины закладныхъ бревенъ; такимъ образомъ послѣднія лежатъ прямо на землѣ, нѣсколько углубленныя въ нее, такъ какъ рыхлая земля (почва) изъ-подъ закладныхъ бревенъ обыч-



Рис. 3. Зимняя (скотная) изба съ окнами безъ косяковъ.

(Дер. Плоская на Усьѣ, Вельск. у.).

новенно удаляется. Подъ закладныя бревна и на нихъ устилается иногда береста для предохраненія отъ сырости ¹. Стѣны рубятся „въ зарубу“, съ „зауголками“, и между бревнами, въ пазахъ, прокладываются мхомъ; иногда затѣмъ проконопачиваются и снаружи и свнутри мхомъ или паклей, иногда же такъ и остаются не конопаченными ². Съ внутренней стороны стѣны отесываются и выстругиваются, однако не во всѣхъ частяхъ: вверху, надъ поллицами, и внизу, подъ лавками, а также за печью, иногда и въ углу подъ полатями (въ прежней скотухѣ) очень часто бревна остаются круглыми. Совсѣмъ неотесанныхъ стѣнъ, повидимому, не было и въ старину, на что указываетъ

¹ Существуетъ обычай при закладкѣ на первыя закладныя бревна, въ угловыя зарубы, класть монеты, „чтобы богато жилось“ въ новой избѣ.

² Такъ называемой завалины или вовсе не дѣлаютъ, или дѣлаютъ только въ исключительныхъ случаяхъ. Это считается и некрасивымъ и вреднымъ для постройки: „стѣна прѣтеть“.

и старинная загадка: „На улицѣ—краюшка, въ избѣ—ломотокъ“ (бревно стѣны).

Оконъ въ избѣ бываетъ обычно отъ трехъ до шести; изъ нихъ два—три приходится на собственно избу; одно или два—на горницу, и одно—на шомнышу. Въ настоящее время всѣ они дѣлаются съ косяками и подоконками и болѣе или менѣе одинаковыхъ размѣровъ (около аршина вышиною и $\frac{3}{4}$ арш. шириной). Въ старыхъ избахъ, встрѣчающихся изрѣдка и въ настоящее время, можно наблюдать и



Рис. 4. Лѣтняя изба со смѣшанными окнами.
(Дер. Максимиха, Забарск. в. Тот. у.).

безкосячныя окна, значительно меньшихъ размѣровъ и квадратной формы. Стекольная рама въ такихъ окнахъ не закрѣплялась неподвижно, а вдвигалась обыкновенно сбоку съ внутренней стороны избы; вмѣсто рамы на ея мѣсто могла задвигаться особая ставня, доска. Такого рода окна назывались „волоковыми“. Устройство волоковыхъ оконъ, по словамъ старожилловъ, вызывалось главнымъ образомъ необходимостью огражденія отъ ночныхъ нападешій недобрыхъ людей; но, повидимому, и другія причины могли здѣсь имѣть свое значеніе: дороговизна стеколь, лишняя потеря тепла черезъ большія окна и пр. Между волоковыхъ оконъ, посрединѣ, обыкновенно дѣлалось еще одно косячатое или косячатое окно. Можно наблюдать на старыхъ постройкахъ еще какъ бы переходную форму оконъ, съ косяками, но еще безъ подоконниковъ.

Снаружи къ окнамъ придѣлываются нерѣдко досчатая ставни или обокѣнки, закрываемыя на ночь въ морозныя зимы для сохраненія тепла; за отсутствіемъ обокѣнокъ, съ тою же цѣлю окна прикрываются иногда соломенными ковриками.

Рамы въ окнахъ могутъ имѣть различный переплетъ, но чаще всего встрѣчаются шестистекольные.

Входная дверь представляетъ изъ себя крѣпко сплоченный изъ толстыхъ досокъ массивный щитъ безъ всякихъ украшеній, съ желѣзными скобами вмѣсто ручекъ, привѣшенный на двухъ или трехъ желѣзныхъ петляхъ—„крюкахъ“. Высота двери обыкновенно около 2-хъ аршинъ, а ширина около 1½ арш. Съ наружной стороны дверь часто покрывается или соломеннымъ ковромъ или паклей (рѣдко войлокомъ) поверхъ которыхъ можетъ покрываться холстиной. Косяки шириною превосходятъ толщину стѣнъ, а внизу дѣлается довольно высокій порогъ, черезъ который иногда съ трудомъ переползають маленькія дѣтишки. На грани порога, обращенной внутрь избы очень часто вбивается старая конская подкова—знакъ благополучной и доброй вхожести избы.

Остановимся еще нѣсколько подробнѣе на устройствѣ нѣкоторыхъ внутреннихъ принадлежностей избы. Прежде всего обратимся къ устройству печи. Выше было уже указано, что она занимаетъ довольно внушительное пространство. Дѣйствительно, длина ея можетъ достигать 3-хъ аршинъ, а ширина около 2½ арш. Кирпичныхъ печей-пекарокъ почти не бываетъ. Онѣ „бьются“ изъ глины. Предварительно на мѣстѣ печи дѣлается особый срубъ изъ массивныхъ деревянныхъ брусевъ, придѣланныхъ поверхъ пола, подъ который въ этомъ мѣстѣ ставятся, въ качествѣ фундамента толстые бревенчатые столбы; нѣсколько выше пола дѣлается въ этомъ срубѣ прочный настилъ, помость, изъ толстыхъ плахъ, на которыхъ уже и покоится основаніе самой печи. Вся деревянная основа печи носитъ названіе опѣчковъ. По угламъ опечковъ вдѣлываются четырехгранные столбы, высота которыхъ равняется или нѣсколько превосходитъ высоту печи; впрочемъ присутствіе не всѣхъ изъ нихъ обязательно: часто остается одинъ столбъ, который по преимуществу и носитъ названіе печного столба. Для битья печи созывается обыкновенно „помочь“, такъ какъ требуется свыше десятка здоровыхъ рабочихъ ¹. Одни изъ нихъ подвозятъ и носятъ въ избу глину; другіе „уважаиваютъ“ или „водятъ“, т.е. разминають и умягчаютъ глину тяжелыми деревянными кіями; третьи такими же кіями бьютъ печь. Когда сбито основаніе печи и дно ея, или подъ, на подъ ставится досчатое творило въ формѣ полуцилиндра, ограничивающее внутренность печи, и по бокамъ закладываются со всѣхъ четырехъ сторонъ, между печными столбами,

¹ Печь должна быть сбита въ теченіе одного дня.

доски, служащія наружнымъ футляромъ печи; внутри этого послѣдняго накладывается глина и плотно убивается кѣями вокругъ творила. Передняя часть основанія печи при этомъ остается свободной и выступаетъ передъ передней стѣнкой печи, образуя, на особой части опечковъ, нѣсколько тоньше прикрытый глиной особый приступокъ—шестокъ. Когда сбитая печь поустоится, черезъ день или черезъ два, доски футляра выбираются, прорѣзывается со стороны шестка устье или входъ въ печь, вытаскивается черезъ него отдѣльными досками творило, вырѣзываются съ наружныхъ боковъ печурки, разнообразной формы и глубины, смотря по мѣсту и назначенію ихъ (для сушки обуви, рукавицъ и проч., для храненія на-готовѣ растопленнаго масла и т. д.)—и печь готова. Устье печи всегда имѣетъ форму полукруглаго окна (арки), доходящаго своимъ основаніемъ до самаго пода, такъ что послѣдній образуетъ вмѣстѣ съ шесткомъ одну горизонтальную поверхность, что удобно для вдвиганія въ печь тяжелыхъ горшковъ, корчагъ и проч.

Прикрывается устье приставной заслонкой изъ листового желѣза, изрѣдка, въ старыхъ избахъ,—деревянной. Въ „бѣлыхъ“ избахъ со стороны устья на шесткѣ выкладывается изъ кирпичей „кожухъ“ съ дымовой трубой; а въ „черныхъ“ избахъ дымъ идетъ прямо въ избу, откуда черезъ особое окно, устроенное подъ потолкомъ, чаще въ самой отдаленной отъ устья печи стѣнѣ, обыкновенно со стороны сѣней,—выходитъ изъ избы, по широкой деревянной трубѣ, поднимаясь затѣмъ на крышу. На передней наружной стѣнкѣ печи отъ выходящаго изъ устья дыма надъ послѣднимъ образуется всегда широкая черная полуса, покрытая значительной толщины слоемъ сажи; это—такъ называемый чилисникъ или челб печи; по сторонамъ чилисника остаются бѣлыя полосы той же передней стѣнки—задороги. Боковыя стѣнки устья называются ногами.

Черныхъ избъ становится въ настоящее время все меньше и меньше и постепенно онѣ начинаютъ быть лишь рѣдкими исключеніями.

Въ сосѣдствѣ съ печью обыкновенно устраиваются полѣти, на высотѣ приблизительно верхней поверхности печи и полицъ. Для полатей протягиваются отъ верхушекъ печныхъ столбовъ или отъ особаго массивнаго деревяннаго бруса, опирающагося на эти столбы и называемаго печнымъ воронцомъ, вплоть до (передней) стѣны, двѣ балки, на разстояніи почти сажени одна отъ другой, при чемъ задняя идетъ возлѣ самой боковой стѣны; въ глубокихъ пазахъ этихъ балокъ, изъ которыхъ свободная, не прилегающая къ стѣнѣ, тоже называется воронцомъ,—закладываются врьдъ доски „полѣтницы“. Присутствіе въ устройствѣ избы двухъ, взаимно пересѣкающихся у печи, воронцовъ такъ обыкновенно, что существуетъ всѣмъ извѣстная здѣсь загадка: „Два ворона литятъ да одну голову идятъ“, т. е. ѣдятъ (два воронца и печь).

Всѣ заборки, какъ и боковая обшивка голбца, дѣлаются обыкновенно изъ досокъ, набранныхъ стоймя, вертикально, а не горизонтально. Онѣ могутъ доходить до потолка (глухія) или только до воронца. Нерѣдко можно встрѣтить рѣзные и раскрашенные заборки. Занавѣси, въ роли этихъ заборокъ, не въ употребленіи.

Упомянемъ еще, что, въ старыхъ избахъ, тамъ, гдѣ кончается короткая, мужская лавка, у входныхъ въ избу дверей, ставился „койникъ“ (конникъ), въ который вдѣлывался свободный край лавки. По



Рис. 5. „Черная“ изба съ „дымникомъ“.
(Дер. Буганха, Заборск. в. Тот. у.).

существу онъ представлялъ изъ себя высокій кронштейнъ изъ толстой широкой доски (бруса), во всю ширину лавки, и возвышался надъ послѣдней примѣрно на пол-аршина, заканчиваясь на верху рѣзнымъ конькомъ. Какого-нибудь особаго назначенія, кромѣ вышеуказаннаго, онъ, повидимому, не имѣлъ; также точно съ нимъ, какъ и съ голбцемъ, не связывалось, по крайней мѣрѣ на памяти у живущихъ въ настоящее время крестьянъ, никакихъ особыхъ обрядовъ.

Годъ тому назадъ пришлось мнѣ видѣть въ одной изъ копенъгскихъ деревень у крестьянскаго дома брешеннымъ въ кучу деревяннаго лома койникъ, сплоченный изъ толстыхъ брусевъ очень значительныхъ размѣровъ, который раньше стоялъ придѣланнымъ у стѣны (съ вѣшной стороны) недалеко отъ входа въ скотный дворъ. Этотъ койникъ также заканчивался конькомъ и, по объясненію хозяина, служилъ для коновязи. Въ настоящее время для коновязи употребля-

ются кольца, вдѣланныя въ столбы крыльца или въ стѣны подходящаго мѣста, съ наружной стороны дома, а также деревянные крюки въ видѣ подобія птицы или конька, но эти послѣдніе койниками не называются.

2) П е р ё д ь.

Если зимняя изба при постройкѣ дома ставится раньше всего, то передъ (или лѣтняя изба) строится уже послѣ другихъ частей дома; какъ простая зимняя изба въ небогатыхъ хозяйствахъ можетъ составлять весь озадокъ дома, такъ, вмѣсто переда, можетъ у бѣдняка стоять одна лѣтняя изба. Въ обычномъ случаѣ, однако, передъ долженъ составлять необходимую принадлежность дома, и послѣдній безъ переда считается незаконченнымъ, не полнымъ. Необходимость переда, однако, условная: бѣдняки живутъ и зиму и лѣто въ одной и той же скотней избѣ, на озадкахъ, всю жизнь мечтая все таки и о передѣ; — передъ необходимъ настолько же, насколько необходимъ по временамъ для смѣны обыкновеннаго рабочаго сѣраго балахона болѣе чистый и приличный кафтанъ (или „везитка“), въ которомъ и въ церковь можно придти и въ люди не стыдно показаться. Являясь прикрасой дома, передъ строится насколько возможно высокимъ, просторнымъ и красивымъ; и уже въ силу этого приспособлять его для зимняго жилья было бы нелегко; — дѣйствительно, передъ и служить только для лѣтняго жилья и лишь изрѣдка у болѣе состоятельныхъ крестьянъ, вслѣдствіе какихъ-либо особыхъ обстоятельствъ (сдача въ наемъ подъ квартиру и т. п.), бываетъ приспособленъ и для жилья въ немъ зимою. Чаще всего передъ бываетъ одноэтажный на высокихъ подвалахъ, съ вышкой; но въ рѣдкой деревнѣ нельзя встрѣтить и двухъ-этажнаго переда, также съ вышкой, или „мизиміномъ“.

Обыкновенный передъ крестьянина средней руки въ Кокшеньгѣ представляетъ изъ себя въ основѣ своей четырехугольный бревенчатый срубъ, раздѣленный по срединѣ или почти по срединѣ капитальной, бревенчатой, стѣной, направленіе которой совпадаетъ съ направлениемъ наибольшей длины всего дома; въ этомъ случаѣ онъ называется иногда пятистѣлкомъ. Рѣдко, вмѣсто одной средней стѣны, бываютъ двѣ или на разстояніи примѣрно сажени одна отъ другой, или сближенныя почти вядь; въ послѣднемъ случаѣ получаются двѣ совершенно отдѣленныя другъ отъ друга половины, представляющія изъ себя двѣици; предыдущій же типъ называется иногда трѣицими. Обыкновенная длина переда, совпадающая съ длиной всего дома, — около 3-хъ сажень; а ширина, болѣе или менѣе равняющаяся ширинѣ всего дома, — около 6-ти сажень.

Основныя или закладныя бревна, самыя толстыя и смолистыя, укладываются на камняхъ или вкопанныхъ короткихъ столбахъ, иногда, на тѣхъ и другихъ; камни и столбы въ этомъ случаѣ изрѣдка



Рис. 6. Передъ.
(Дер. Рыкаловская, Спасск. в. Том. у.).

въ послѣднее время называютъ фундаментомъ ¹. Камни выбираются изъ валуновъ, въ которыхъ обыкновенно нѣтъ недостатка, болѣе или менѣе плитообразной формы и иногда въ нѣсколько десятковъ пудовъ вѣсомъ; большіе камни, впрочемъ кладутся лишь подъ углы, а подъ стѣны—значительно меньшихъ размѣровъ; иногда же подъ стѣны, вмѣсто камней,—столбы („стѣльѣ“). Такой фундаментъ изъ камней складывается почти всецѣло на поверхности земли, лишь нѣсколько, для устойчивости и ровности, углубляясь въ землю; такъ что закладныя бревна всегда лежатъ выше поверхности земли, и подъ ними, между камнями фундамента, перѣдко остаются дыры, въ которыя пролѣзаютъ кошки, куры, собаки и даже иногда ребятишки.

„Рубить перѣдъ“, какъ и зимнюю избу, также „на моху“, т. е. при укладкѣ бревень, подстилая каждое изъ нихъ мхомъ. Такъ какъ было бы трудно, почти невозможно, находить бревна длиною во всю ширину переда (около 6-ти саж.), то, употребляя бревна длиною лишь

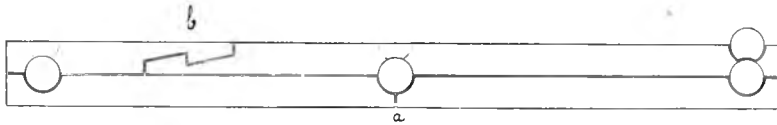


Рис. 7.

отъ угловъ до средней стѣны, трехсаженной, приходится, для прочности, нѣкоторыя изъ нихъ связывать „въ замок“, „сращивать“. (На рис. 7 въ *a* показанъ способъ соединенія бревень у средней стѣны, а въ *б*—„замокъ“ или „сросты“).

Въ одной половинѣ переда устраивается лѣтняя изба, а въ другой — горница, каждая съ отдѣльнымъ обыкновенно входомъ съ „лѣтнево мѣсту“ (изъ лѣтнихъ сѣней), занимающаго всю ширину дома между передомъ и середкой. Какъ въ той, такъ и въ другой полъ представляется въ видѣ простого настила изъ толстыхъ досокъ или плахъ, идущихъ отъ передней стѣны до задней, во всю длину, и уложенныхъ на переводахъ (балкахъ); подполковъ не бываетъ. Потолки или накаты дѣлаются изъ такой же длины и толщины досокъ, поддерживаемыхъ по срединѣ матицами; въ горницахъ иногда, особенно въ послѣднее время, вмѣсто обыкновенной матицы укладывается одна или двѣ балки; между этими балками и стѣнами набирается потолокъ изъ короткихъ досокъ, укрѣпляясь въ пазахъ балокъ и стѣнъ концами „потолбчинъ“, такъ что матицы, выступающей подъ потолокомъ, нѣтъ.

Балки эти называются фризами и способъ укрѣпленія потолка при помощи ихъ называется „набирать во фризы“. Балки-фризы имѣютъ плоскую гладко выструганную нижнюю поверхность, подъ

¹ Слово, появившееся въ послѣднее время и еще не получившее всеобщаго распространенія.

прямымъ угломъ къ которой идутъ двѣ плоскія боковыя поверхности, на которыхъ сдѣлано по одному прямоугольному каналу, желобу-ройкѣ, въ которые и вставляются концы потолочинъ своими „торцами“. Размѣры торцевъ опредѣляются и шириной ройки, и толщиной досокъ, и глубиной „подрѣзовъ“. Нижняя поверхность фриза можетъ быть приведена въ уровень съ поверхностью потолка, но, для прочности, считаютъ полезнымъ, чтобы она нѣсколько выдавалась къ низу, чтобы, такимъ образомъ, „губы“ фриза были потолще. Итакъ при устройствѣ потолка „во фризъ“ имѣются два „черепа“ съ „надчерепками“, два „фриза“ и три ряда короткихъ потолочинъ, съ „торцами“ и „подрѣзами“ на концахъ. Это скрѣпленіе и представлено въ поперечномъ разрѣзѣ.

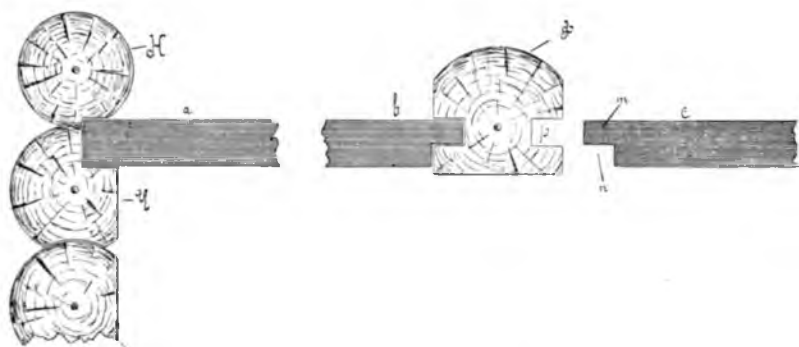


Рис. 8. Потолокъ съ „фризами“. Разрѣзъ.

Ф—фризъ; р—ройки, г—губы во фризѣ; Ч—черепъ; Н—надчерепокъ; а—конецъ потолочины, укрѣпляющійся въ стѣнѣ; б—конецъ той же потолочины, укрѣпленный во фризѣ; с—конецъ потолочины съ другой стороны фриза, вынутый изъ него, чтобы видѣть, „торецъ“ (m) и „подрѣзъ“ (n). Другой фризъ и другой черепъ съ надчерепкомъ не изображены (Должны быть правѣ). Нѣсколько схематизировано.

Въ только что описанномъ, какъ и въ другихъ случаяхъ настилки потолка или пола изъ досокъ, послѣднія укладываются рядомъ, вплотную, и сколачиваются, при помощи клиньевъ и „роколотокъ“, до полного сближенія; это называется набирать въ „приплѣтъ“. Однако издавна существовалъ, особенно часто практиковавшійся въ лѣтнихъ горницахъ и избахъ болѣе зажиточныхъ домовъ, еще иной способъ набирания (укладыванія) потолковъ, а именно,—„въ закрѣй“. При этомъ способѣ доски „потолочины“ укладываются въ два ряда такимъ образомъ, что въ нижнемъ изъ нихъ между ними остаются промежутки (широкія щели), на которые сверху накладываются „потолочины“ второго ряда, лежащія однако каждая своими краями въ прямоугольныя выемки двухъ сосѣднихъ потолочинъ нижняго ряда, какъ показано на рис. 9. Концы потолочинъ укрѣпляются въ „черепахъ“, а середина ихъ поддерживается матцей. Потолочины нижняго ряда

по краямъ снизу „дорожены“ (канеллированы) при помощи т. наз. „дорожника“, дѣлающаго по краю доски фигурный рубчатый желобокъ.

Внутреннее устройство и расположеніе частей лѣтней избы мало чѣмъ отличается отъ такового зимней, но все таки нѣсколько иное.

Входная дверь также располагается на срединѣ стѣны, и иногда нѣсколько большихъ размѣровъ, чѣмъ въ зимней избѣ. Налѣво отъ входа въ углу между входной и внутренней стѣной—такая же глиняная печь съ трубкой, обращенная устьемъ къ противоположной отъ входа стѣнѣ съ окнами; рядомъ съ печью можетъ быть также голбець. Передъ печью, за заборкой,—шомныша. Сутки занимаютъ уголъ противоположный отъ входа, правый; въ суткахъ божница и обѣденный

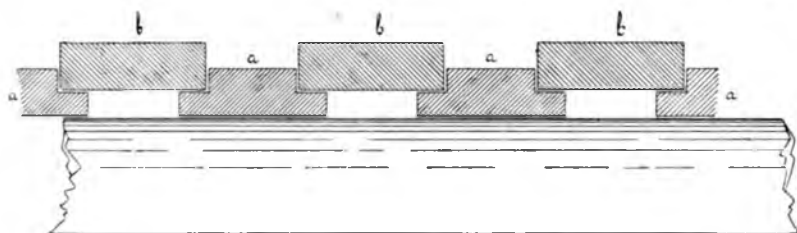


Рис. 9. Поперечный разрѣзъ части потолка „въ закрой“.

а—потолочины нижняго ряда; б—потолоч. верхн. ряда; подъ нижними—часть матицы.

столь. Полати—надъ входомъ, идутъ почти отъ печи и до правой (отъ входа) стѣны. Вокругъ у стѣнъ идутъ лавки и полцы. Стѣны всегда отесаны и выструганы. Оконъ обыкновенно три на противоположной отъ входа стѣнѣ (одно изъ нихъ—въ шомнышу) и два, рѣже одно или три, на правой стѣнѣ. Размѣры оконъ нѣсколько больше, и въ двухъ изъ нихъ или и больше — распашныя или открывающіяся на одну сторону (цѣликомъ) рамы. Иногда направо въ углу подъ полатами ставится деревянная кровать. Ушатъ съ водою, а также умывальникъ съ лоханью часто вовсе не ставятся въ лѣтней избѣ, а при-страиваются гдѣ-нибудь „на мосту“ (въ сѣняхъ). Черезъ шомнышу ведутъ двери, въ средней капитальной стѣнѣ переда,—въ горницу.

Горница, кромѣ входа изъ избы, имѣетъ всегда еще и отдѣльный входъ съ мосту (изъ сѣней), съ такими же простыми, въ одно полотно, дверями; этотъ входъ всегда лежитъ дальше отъ крыльца чѣмъ входъ въ избу, и дверь его также располагается примѣрно посрединѣ стѣны. Войдя въ горницу, мы видимъ налѣво въ углу у противоположной отъ входа стѣны божницу съ иконами, часто занимающую значительно больше мѣста, чѣмъ божница въ избѣ; въ томъ же углу (въ суткахъ) стоитъ столъ, такихъ же примѣрно размѣровъ, какъ и обѣденный въ избѣ, только всегда крашеный; около стола, со стороны стѣнъ идутъ лавки или скамы, а съ двухъ другихъ—обы-

кновенно стоять стулья или табуреты. Направо впереди около дверей изъ избы часто ставится другой, меньшихъ размѣровъ, столъ, тоже крашеный; на немъ обыкновенно въ праздники ставятъ самоваръ или братыню съ пивомъ; ближе къ входной двери стоитъ „камоть“, т. е. высокій посудный шкапъ, раскрашенный и часто съ рѣзьбой; между шкапомъ и входной стѣной, въ правомъ ближнемъ углу, стоитъ деревянная широкая кровать. Часто убранство горницы этимъ и ограничивается. Печи здѣсь не

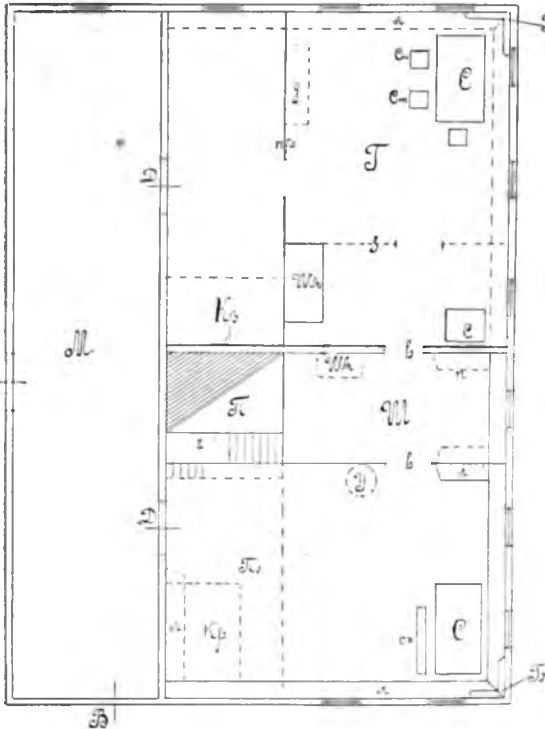


Рис. 10. Планъ одноэтажнаго (на подвалахъ) переда.

И—изба, *Г*—горница, *Ш*—шомныша; *М*—лѣтній мостъ (сѣни); *Д*—входы изъ сѣней въ избу и горницу; *в*—входъ изъ избы въ горницу; *По*—мѣсто полатей; *с*—столъ, *ск*—скамьи, *ст*—стулья, *л*—лавки; *Б*—божницы; *П*—печь, *г*—голубецъ; *шк*—шкапы; *п*—полки; *у*—ушатъ съ водой; *пр*—переборка съ дверью; *з*—возможная переборка или занавѣска; *д*—диванъ; *кр*—кроватьи.
В—„ворота“, входъ съ улицы въ сѣни.

бываетъ, полицъ—также. Несмотря на такое простое убранство, горница производитъ весьма пріятное впечатлѣніе своимъ просторомъ, свѣтомъ и нарядностью, такъ какъ окна бываютъ большія и число ихъ рѣдко бываетъ меньше пяти: три—на передней, противъ входа, стѣнѣ и два (иногда и три)—на лѣвой; сверхъ того, стѣны или блещутъ своей бѣлизной, такъ какъ ни дыму, ни пыли здѣсь не бываетъ, или сплошь почти, по крайней же мѣрѣ—въ суткахъ и вблизи ихъ,—оклеиваются картинами.

У болѣе зажиточныхъ крестьянъ нерѣдко горница еще раздѣляется перегородками; вмѣсто лавокъ и скамеекъ—стулья въ достаточномъ числѣ (съ простыми или рѣшетчатыми сидѣніями); имѣется мягкій диванъ, зеркало и картины въ рамахъ. Стѣны иногда оклеиваются „шпанерами“ (обоями), а потолокъ—бѣлой бумагой.

Подъ лѣтней избой и горницей, въ случаѣ одноэтажнаго переда, имѣются подвалы, входъ въ которые бываетъ всегда снаружи, то съ той, то съ другой изъ свободныхъ сторонъ. Часто въ подвалахъ нѣтъ ни пола и никакихъ особенныхъ приспособленій для хозяйственныхъ надобностей. Въ такомъ случаѣ они являются складочными мѣстами для всевозможныхъ деревянныхъ вещей и подѣлокъ, отсутствіе пола для которыхъ считается благопріятствующимъ обстоятельствомъ

въ цѣляхъ предохраненія отъ высыханія и растрескиванія. Сюда нагромождаются кадки, ушаты, корыта, пивныя бочки, лопаты, сырое дерево для мелкихъ подѣлокъ и проч. Иногда подвалъ приспособляется, какъ погребъ, или амбаръ, иногда-же какъ мелочная лавочка. Въ этихъ случаяхъ имѣются всѣ необходимыя спеціальныя приспособленія: погребная яма, или полъ, засѣки (сусѣки), полки и проч. Если въ избѣ имѣется голбецъ, то изъ него въ подвалъ нерѣдко ведетъ лѣстница.

Можно встрѣтить и совсѣмъ не утилизируемыя подвальные помѣщенія; въ нихъ даже двери не прорубаются, лишь небольшія отдушины-окошечки, „вѣтреницы“, сообщаютъ съ наружной средой эти помѣстительныя, высокія (во всякомъ случаѣ — выше человѣческаго роста) пустыя камеры, служащія лишь основаніемъ для лѣтнихъ жилыхъ помѣщеній—избы и горницы.

Недаромъ въ настоящее время даже у крестьянъ средней зажиточности все чаще начинаютъ отстраивать двухъэтажныя переды: разница въ матерьялѣ на рубку стѣнъ получается очень небольшая.

Въ „двояэтажномъ“ переду низъ, т. е. нижній этажъ, имѣетъ такое же устройство, какъ и въ одноэтажномъ; все жилое помѣщеніе послѣдняго какъ будто опускается на мѣсто подваловъ; лишь входъ изъ сѣней въ горницу можетъ иногда отсутствовать, такъ какъ на его мѣстѣ можетъ начаться уже подвальная пристройка къ переду, занимающая часть нижняго этажа сѣней (моста).

„Верхъ“ или второй этажъ можетъ быть устроенъ или такъ же, какъ и низъ, съ избой и горницей, или въ немъ избы съ печью-пекаркой не бываетъ; въ послѣднемъ случаѣ надъ нижней избой устраивается болѣе теплая горница, а надъ нижней горницей—болѣе прохладная. Здѣсь могутъ быть, впрочемъ, разныя варіаціи, въ зависимости отъ достатка, состава семьи и проч.

Надъ избой и горницей, „въ переду“ устраивается еще всегда вышка. Она имѣетъ небольшіе размѣры, занимая съ фасада 3—4 аршина и около 4—5 аршинъ по длинѣ, и является необходимой надстройкой переда, укрѣпляющей переднюю его стѣну подъ крышей; въ то же время служить она и небольшой лѣтней горенкой, въ которой очень часто помѣщается взрослая хозяйская дочь, со своими нарядами („скрутой“) или взрослый парень съ гармоникой и проч. Иногда она служитъ кладовой. Въ вышкѣ имѣется одно или два простыхъ окна, или одно „тальянское“ (итальянское) окно; иногда отсюда бываетъ ходъ на „баухонъ“ (балконъ) или „выходы“. Нерѣдко въ послѣднее время вышку зовутъ мизиминомъ. Входъ „на вышку“ (въ вышку) бываетъ или съ повѣти или съ мосту (изъ сѣней) по особой, всегда неширокой, лѣстницѣ.

3) Серёдка.

Между передомъ и задомъ помѣщается третья часть—серёдка дома являющаяся, дѣйствительно, его серединой. Она можетъ не содержать ни одного жилого помѣщенія, но зато включаетъ въ себѣ очень важ-

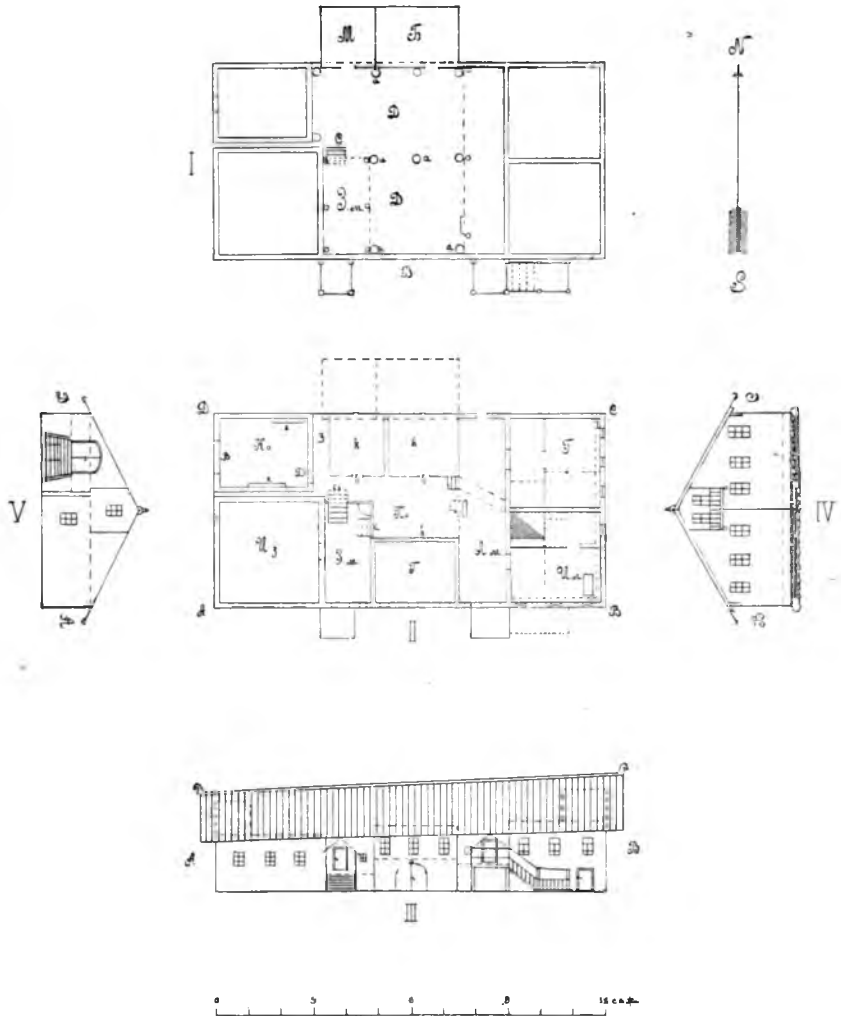


Рис. 11. Планъ и фасады дома (схематично)

I—Планъ въ нижней части (скотный дворъ). II—Планъ повѣти и жилыхъ помѣщеній на уровнѣ АВ (III); III—главн. боков. фасадъ, IV—передній, V—задній фасадъ.

ныя хозяйственныя помѣщенія и пристройки. Прежде всего здѣсь помѣщается скотный дворъ съ хлѣвами; надъ нимъ—повѣтъ съ клѣтьями, кладовыми и проч.*

Находясь между двумя жилыми частями дома, передомъ и озадкомъ, середка не нуждается съ этихъ двухъ сторонъ въ своихъ собственныхъ стѣнахъ; лишь двѣ другія противоположныя, боковыя, стороны должны быть ограждены стѣнами; однако и здѣсь нижняя часть одной стѣны, или части ея, до высоты повѣти обыкновенно замѣняется постройками хлѣвовъ, а верхнія части обѣихъ стѣнъ—различными надстройками (клѣтками и проч.) на повѣти. Если въ домѣ нѣтъ переда (еще не построенъ) или озадка (сломанъ за ветхостью или при дѣ-



Рис. 12. Боковой фасадъ дома.

(Дер. Рыкаловская, Спасск. в. Тим. у.).

лежѣ дома), то нерѣдко съ соответствующей стороны середка съ низу до крыши, а иногда-до повѣти, забирается старыми досками, тесомъ, жердями и чѣмъ попало.

Боковыя стѣны тянутся вдоль дома, служа продолженіемъ соответствующихъ боковыхъ стѣнъ озадка и переда и образуя вмѣстѣ съ ними съ одной стороны боковой лицевой фасадъ дома, а съ другой, противоположной — задній боковой фасадъ. Со стороны перваго всегда почти и устраиваются входы въ зимнюю избу, въ передъ и въ середку (См. рис. 12).

Нерѣдко оба боковые фасада дома получаютъ ломанными вслѣдствіе того, что ширина отдѣльныхъ корпусовъ озадка, середки и пе-

реда, особенно въ разное время построенныхъ, можетъ оказаться различной, и боковыя стѣны одного изъ этихъ корпусовъ могутъ явиться не прямымъ продолженіемъ таковыхъ же другого, а лишь направляться параллельно продолженію ихъ, что особенно часто можно видѣть на задней боковой стѣнѣ дома (Рис. 12 и 21).

Если со стороны озадка и переда середка не нуждается, какъ было упомянуто, въ своихъ собственныхъ стѣнахъ для огражденія, то для укрѣпленія корпуса середки, а также и для отдѣленія повѣти отъ сѣней — эти стѣны являются необходимыми, хотя бы и не цѣликомъ и не въ сплошномъ видѣ, а иногда только въ формѣ нѣсколькихъ поперечныхъ балокъ, связывающихъ боковыя стѣны середки.

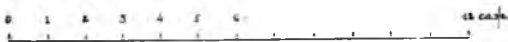
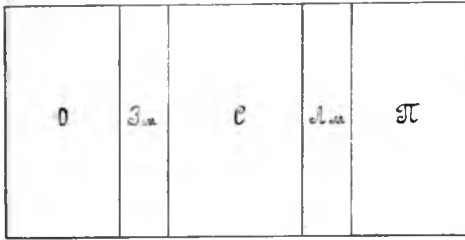


Рис. 13 (схема.)

О—озадекъ, З. м—зимн. мостъ, С—середка,
Л. м—лѣтній мостъ, П—передъ.

При одновременной стройкѣ озадка, середки и переда границы между этими тремя корпусами могутъ быть совершенно сглажены съ вѣшной стороны, и тогда весь домъ будетъ представлять сплошной продолговатый корпусъ, раздѣленный поперекъ четырьмя стѣнами на пять отдѣльных частей: озадекъ или задъ, зимній мостъ (сѣни), собственно середка (главн. обр. повѣть) лѣтній мостъ и передъ.

Но такъ какъ постройка всего дома одновременно во всѣхъ его главныхъ частяхъ можетъ вестись лишь въ весьма зажиточныхъ хозяйствахъ, то и является весьма рѣдкой. Поэтому обычнымъ надо считать тотъ случай, когда корпусъ всего дома составляется изъ трехъ плотную сближенныхъ корпусовъ: переда, середки и озадка.

Если отрѣшиться отъ деталей устройства, то въ существѣ дѣла середка представляетъ изъ себя какъ бы большой сарай, раздѣленный досчатымъ помостомъ (повѣть) на два этажа — нижній и верхній; первый, безъ пола, служитъ для помѣщенія скота и называется скотнымъ дворомъ или просто дворомъ, а второй, отъ помоста повѣти до крыши, — для помѣщенія всякаго домашняго скарба, частью корма для скота.

Мѣсто для *скотнаго двора* предварительно выравнивается и нѣсколько углубляется, чтобы жидкій навозъ не вытекалъ за стѣны двора на вѣшнюю сторону.

Стѣны скотнаго двора (середки) закладываются также на камняхъ или короткихъ деревянныхъ столбикахъ (стульчикахъ) и возво-

дятся безъ прокладки мхомъ; помѣщеніе, слѣдовательно, бываетъ всегда холоднымъ. Вслѣдствіе этого послѣдняго обстоятельства, кромѣ скотнаго двора, для скота требуются еще и другія, теплыя помѣщенія—хлѣвы, которые должны быть или въ одной связи или въ самомъ близкомъ сосѣдствѣ со скотнымъ дворомъ; и, дѣйствительно, хлѣвы или примыкаютъ къ скотному двору или какой либо своей частью, а то и цѣликомъ, строятся внутри двора. Отсюда понятно, что вмѣстимость и видъ скотнаго двора, въ зависимости отъ расположенія хлѣвовъ (часто и конюшня устраивается здѣсь же), могутъ быть весьма разнообразны; это разнообразіе можетъ быть и еще увеличено тѣмъ или другимъ видомъ устройства мостовъ, или сѣней. Дѣло осложняется еще и тѣмъ, что хлѣвы, будучи теплыми, значить, — плотно, „на моху“ срубленными помѣщеніями, отъ постоянной испарины въ нихъ сравнительно быстро сгниваютъ, и требуютъ перестройки, когда еще остальные части середки сохранились почти новыми; ихъ поэтому надо ставить такимъ образомъ, чтобы можно было перестраивать потомъ заново, не ломая другихъ частей середки дома.

Если ширина двора невелика, то съ самаго основанія могутъ возводиться всѣ четыре стѣны почти сплошными; лишь въ боковыхъ стѣнахъ остаются просвѣты: въ одной — для воротъ, въ другой — для окна или стѣнки хлѣва; а въ поперечныхъ стѣнахъ просвѣты могутъ и не быть или быть въ различныхъ мѣстахъ, безъ опредѣленнаго назначенія. Когда рубка стѣнъ доведена примѣрно до высоты пола въ зимней избѣ, то ближайшая къ этой послѣдней поперечная стѣнка на этой высотѣ приспособляется вмѣстѣ съ концами продольныхъ стѣнъ, въ качествѣ основы, для зимняго моста (сѣней); отъ нея къ стѣнѣ избы перекидываются балки, укрѣпляясь концами въ стѣнахъ. Все это приспособленіе вмѣстѣ съ указанной поперечной (сплошной или несплошной) стѣнкой середки называется взмошьемъ (взмошьемъ). На балки взмостья настилаются вдоль по нему и поперекъ дома толстыя доски — мостовины, образующія зимній мость.

Подобнымъ же образомъ возводится и устраивается при помощи другой поперечной стѣны середки, между нею и передомъ, лѣтнее змосье и на немъ — лѣтній мость, на высотѣ, соответствующей высотѣ пола въ жилыхъ помѣщеніяхъ переда. Обыкновенно, при одноэтажномъ передѣ, лѣтній мость бываетъ всегда выше зимняго и чуть-чуть ниже повѣти. Ширина того и другого моста бываетъ 3 — 5 аршинъ, рѣдко больше или меньше, а длина равняется обыкновенно ширинѣ жилого помѣщенія въ передѣ или на озадкѣ.

Итакъ, поперечныя стѣнки середки, образующія взмостья могутъ быть сплошными (глухими) или почти таковыми: въ этомъ случаѣ помѣщенія подъ мостами являются отдѣльными отъ скотнаго двора и почти совершенно не утилизируемыми. Часто однако эти помѣщенія,

при помощи неправильных лазеекъ и дыръ или болѣе широкихъ прогалинь на подобіе дверей или воротъ, а иногда и шире—сообщаются со дворомъ, и, въ такомъ случаѣ, особенно въ лѣтнее время, тутъ ютятся мелкій скотъ: овцы, телята, поросята.

При значительной же ширинѣ дома взмостья глухими не устраиваются и въ значительной части укрѣпляются на столбахъ. Помѣщеніе подь мостами въ этомъ случаѣ являются совершенно открытыми со стороны скотнаго двора и могутъ служить для увеличенія его пространства.

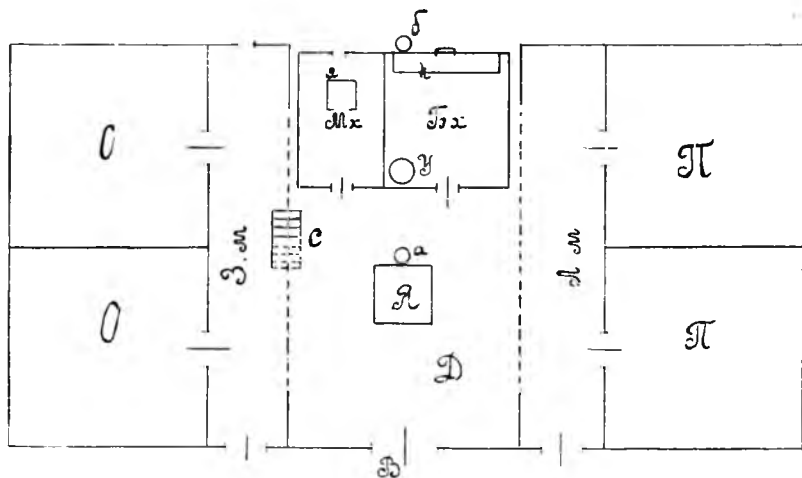


Рис. 14.

На рисункѣ 14 изображенъ планъ скотнаго двора. Д—дворъ, З.м—мѣсто подь зимнимъ мостомъ, Л.м—мѣсто подь лѣтнимъ мостомъ, Мх—малый хлѣвъ, для мелкаго скота, Бх—большой хлѣвъ для коровъ, я—ясли, к—колода, У—ушатъ или кадка для воды (питья) коровамъ, а и б—столбы, с—лѣстница изъ зимнихъ сѣней (моста) на дворъ, В—дворныя ворота, О—озадокъ, П—передь.

Такъ какъ хлѣвы помѣщаются здѣсь внутри скотнаго двора, то размѣры послѣдняго сравнительно невелики.

На рис. 11 представленъ случай, когда хлѣвы только примыкаютъ къ скотному двору извнѣ. Обозначенія тѣ же, что и на рис. 14.

Повѣть, или, какъ здѣсь произносятъ, повѣтъ¹, можетъ имѣть довольно различное устройство. Она служитъ прежде всего какъ бы широкимъ мостомъ, перекинутымъ черезъ скотный дворъ отъ зимняго жилого помѣщенія (черезъ зимній мостъ или сѣни) къ лѣтнему (черезъ лѣтній мостъ или сѣни); а затѣмъ является основаніемъ, на которомъ создаются мелкія домовыя пристройки. Высота повѣти надъ скотнымъ дворомъ должна быть такова, чтобы можно было подь ней

¹ Въ нѣкоторыхъ мѣстахъ этого района повѣтъ называютъ еще и сараемъ.

въ скотномъ дворѣ проѣхать на лошади въ полной, какъ зимней, такъ и лѣтней упряжи; для такого въѣзда приспособлены и скотныя ворота, ведущія на дворъ съ улицы.

Когда стѣны середки доведены до уровня лѣтняго моста (при одноэтажномъ передѣ), то, положивши на нихъ еще одинъ—два (рѣдко больше) ряда бревенъ, начинаютъ укладывать переводы, т.-е. балки, для повѣти. Если середка дома не широка и поперечныя стѣны ея выводились почти сплошными, то на нихъ и укладываются переводы, располагаясь вдоль по дому и укрѣпляясь концами, врубленными въ эти поперечныя стѣны; при другихъ условіяхъ переводы идутъ поперекъ дома, отъ одной боковой стѣны къ другой, также будучи врублены своими концами въ эти стѣны. Число переводовъ въ первомъ случаѣ—отъ одной до трехъ, а во второмъ—не меньше трехъ. Вслѣдствіе большой длины и массивности переводовъ, достигающихъ до полуаршинной толщины, и большой тяжести, какую онѣ предназначаются выдерживать, укрѣпленіе ихъ только на концахъ является недостаточнымъ, и потому для поддержки ихъ внутри скотнаго двора ставятся прочныя массивныя столбы, число которыхъ можетъ быть отъ одного до трехъ подъ каждой переводиной; часто, когда, вмѣсто задней боковой стѣны середки, ставятся хлѣвы, соотвѣтствующій конецъ одной средней переводы, а иногда и другихъ, также укрѣпляется на столбѣ (Рис. 14, б).

На переводы набирается изъ толстыхъ тесинъ (досокъ) или плахъ, называемыхъ въ этомъ разѣ повитницами, самая повѣть: при продолжномъ расположеніи переводовъ (или одной переводины) повитницы укладываются поперекъ, располагаясь концами на боковыхъ стѣнахъ середки (Рис. 15), а при поперечныхъ переводахъ—наоборотъ, вдоль.

По окончаніи набирания повѣти, частью уже одновременно съ нимъ, начинаютъ возводиться надстройки надъ ней, выходящія на боковыя стороны середки. Эти надстройки—горницы и клѣты—могутъ быть и видомъ (также размѣрами) и числомъ своимъ различны. Часто на одной сторонѣ повѣти устранивается горница, а на другой—одна или двѣ клѣты; окна горницы располагаются надъ дворными воротами, а маленькія окошечки („внѣренцы“) клѣтей—надъ хлѣвами. Но число горницъ можетъ доходить до трехъ, такъ же точно и клѣтей: при чемъ одна изъ нихъ, видоизмѣняясь въ своемъ внутреннемъ устройствѣ, можетъ имѣть значеніе амбара.

Стѣны горницъ и клѣтей при рубкѣ ихъ тѣсно, органически, связываются со стѣнами „середки“, переходя одиѣ въ другія. Такъ, въ обычномъ случаѣ, боковая стѣна середки съ лицевой стороны, выходящей на улицу, выше скотныхъ воротъ и врубленныхъ въ нее затѣмъ концовъ переводинъ продолжается кверху, служа въ то же время боковой, фасадной, стѣной горницы; поперечныя стѣны середки, хотя бы и не сплошныя, служившія ниже уровня повѣти, между

прочимъ, для укрѣпленія взмоствій, теперь, выше повѣти, начинаютъ играть роль поперечныхъ стѣнъ горницы; только четвертая внутренняя боковая стѣна горницы, начинаясь отъ повѣти, является совершенно самостоятельной, не служа ни началомъ ни продолженіемъ какой-либо другой. Подобнымъ же образомъ рубятся и клѣти и др. надстройки, выходящія на другую сторону середки. Между горницей (или горницами) и клѣтями остается свободная середина повѣти, въ видѣ болѣе или менѣе значительной площадки, по преимуществу удерживающей



Рис. 15. Середка дома.

(Дер. Рыкаловская, Спасск. в., Тот. у.).

Видны „дворныя“ ворота, концы „повѣтницъ“, окно въ горницѣ на повѣти; на улицѣ колодець съ корытомъ для поенія скота.

название повѣти; отсюда ведутъ входы въ клѣти и „горницы—на—повѣтъ“, а также здѣсь лежитъ и мѣсто прохода изъ зимней части дома въ лѣтнюю. Кромѣ того, отсюда идетъ ходъ на конюшню, когда она находится въ озадкѣ, рядомъ съ зимней пазбой; и можетъ быть устроена лѣстница на вышку, или и на обѣ вышки. Иногда и собственно повѣтъ со стороны лѣтняго и зимняго моста (сѣней) отдѣляется глухими стѣнами, въ которыхъ прорубаются только двери для прохода; иногда это отдѣленіе бываетъ менѣе полнымъ—при помощи заборковъ или перилъ (ограды); иногда его и совсѣмъ не бываетъ. Въ послѣднемъ случаѣ повѣтъ бываетъ открытая съ того и другого моста.

Для подъема на повѣть съ зимняго моста всегда ведетъ лѣсенка, а съ лѣтняго—или одинъ „приступокъ“, массивный четырехгранный брусъ, или тоже очень коротенькая лѣсенка, или переходъ бываетъ непосредственный, когда разница въ высотѣ уровня повѣти и лѣтняго моста бываетъ ничтожная.

Расположеніе частей на повѣти, близкое къ только что описанному, показано на II планѣ рисунка 11. *По*—повѣть, *Г*—горница-на-повѣти. *к* и *к*—клѣти, *в*—входы въ горницу и клѣти, *с*₁—лѣстница съ зимняго моста (*З.м.*) на повѣть, *с*₂—съ лѣтняго (*Л.м.*), *Д*—ходъ на конюшню (*Ко*); *з*—„заулокъ“, закулокъ безъ опредѣленнаго назначенія.

Если въ скотномъ дворѣ бываетъ и конюшня, то противъ яслей конюшни на повѣти, смотря по мѣсту расположенія ихъ (яслей), дѣлается дыра для спусканія корма лошадямъ. Часть повѣти при этомъ можетъ быть обращена въ сѣноваль; для удобства же доставки сюда сѣна, въ задней боковой или задней поперечной (если въ озадкѣ одна изба, а не двѣ) стѣнѣ прорубаются широкія ворота, черезъ которыя мечутъ спаружи сѣно или по особому „взвозу“ привозятъ прямо на повѣть. Вся середка дома при этомъ дѣлается помѣстительнѣе, увеличиваясь въ длину, иногда настолько, что боковыя стѣны пересѣкаются (перерубаются), и чрезъ то связываются, еще третьей поперечной, хотя и не проходной, стѣной; и тогда говорить, что „середка съ перерубомъ“. (См. рис. 12).

Лишь съ окончательнымъ установленіемъ распредѣленія частей и устройствомъ повѣти съ ея надстройками окончательно устанавливается и устройство и видъ мостовъ или сѣней.

На рис. 16 и 17 представлены планъ и видъ зимняго моста, при одной зимней избѣ въ озадкѣ, слѣд., когда сѣни идутъ не во всю ширину дома.

Войдя черезъ зимнія ворота, т.е. входную дверь (*В*) съ крыльца въ зимнія сѣни (*М*), видимъ, что слѣва онѣ ограничены входною стѣною зимней избы (*И*) съ массивной дверью (*Д*), повѣшенной на трехъ желѣзныхъ петляхъ, насаженныхъ на толстые желѣзные же крюки; дверь сколачивается изъ досокъ до 1½ вершковъ толщиною, скрѣпленныхъ двумя нарвами. Направо, противъ стѣны избы, мостъ ограниченъ поперечной стѣною „горницы-на-повѣть“ (*Г*) [на фотогр. рис. виденъ лишь одинъ задній уголь этой стѣны]; у стѣны этой имѣются двѣ полки: одна на высотѣ полицъ избы, а другая—почти на высотѣ лавокъ въ избѣ, или нѣсколько выше (*п, п*); тутъ же имѣется обыкновенно простой деревянный шкапъ (*ш*), куда ставятся для охлажденія или храненія нѣкоторыя кушанья и провизія. Дальше направо, за угломъ горницы видны края повѣти (*По*) и лѣстница (*Л.м.*) ведущая на повѣть; за лѣстницей поставленъ дощатый щитъ, (*щ*) для прикрытія дыры (*д*) въ концѣ моста, служащей отхожимъ мѣстомъ. Прямо впереди, ближе къ избѣ, спускается лѣстница (*с*) на скотный

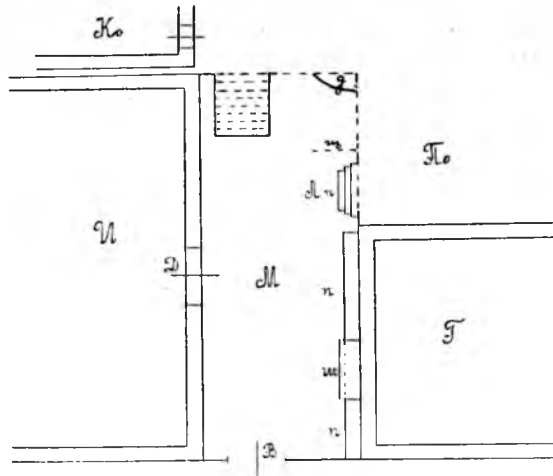


Рис. 16.

Рис. 16 и 17. Планъ и видъ зимняго моста (сѣней).
(Дер. Рыкаловская, Спасск. вол., Тот. у.).

М—мостъ; *В*—входъ на него съ улицы; *И*—зимн. изба; *Д*—дверь изъ сѣней въ избу; *Г*—горница на повѣти; *По*—повѣтъ; *Лн*—лѣстница на повѣтъ; *С*—спускъ на скотный дворъ, по которому женщина подымается оттуда въ сѣни; на уровнѣ ея плечъ—край повѣти, по которому идутъ перила; дальше прямо на повѣти видна клѣтъ съ дверью; между клѣтью и перилами—кровать; *ш*—щитъ; *д*—дыра (отх. м.); *и, n*—полки; *ш*—шкафъ.



Рис. 17.

дворъ (на рис. 17 по этой лѣстницѣ подымается женщина съ ведромъ, въ которомъ она носила пойло скоту). Еще дальше, черезъ большую вертикальную дыру-щель, образуемую различными уровнями конца моста и края повѣти, видна стѣнка хлѣва на скотномъ дворѣ; а выше по краю повѣти идутъ перила, за которыми непосредственно вплотную къ нимъ поставлена на повѣти деревянная кровать, для спанья лѣтомъ; дальше за кроватью видна дверь въ клѣтѣ и значительная часть передней стѣны самой клѣтѣ, на потолокъ которой съ повѣти насованы корзины, полозья, дуги отъ саней и проч. и проч. Между кроватью и клѣтью, по повѣти за уголъ избы налѣво ведетъ ходъ на конюшню (*Кo*).

Направо отъ входа въ сѣни назадъ, между зимними воротами и стѣною горницы, устраивается маленькое окно; въ томъ же углу, въ стѣну горницы, между полками, или на мѣстѣ ихъ, вколачиваются длинныя деревянные спицы, на которыя вѣшаютъ конскую сбрую: хомуты, уздечки, вожжи и проч.

Нерѣдко въ сѣняхъ устраивается своя божница, обыкновенно на стѣнѣ избы между „воротами“ и входной дверью въ избу; на божницу ставится 1—3 иконы, рѣдко больше. Если же настоящей божницы не устроено, то куда-нибудь въ уголъ у входа, или надъ „воротами“ все-таки прикрѣпляется хоть одна старая икона.

Ни потолка, ни какого другого прикрытія сверху моста не имѣется, за исключеніемъ общей для всѣхъ частей дома крыши.

Видъ и устройство лѣтняго моста мало чѣмъ отличаются отъ таковыхъ только-что описаннаго зимняго, особенно при одноэтажномъ передѣ; лишь мостъ этотъ бываетъ нѣсколько повыше, посвѣтлѣе и попросторнѣе; съ него не бываетъ обыкновенно лѣстницы на скотный дворъ, и „къ скоту“ ходятъ черезъ повѣть и зимній мостъ.

При двухъэтажномъ передѣ устройство лѣтняго моста значительно усложняется. Прежде всего, онъ долженъ быть двухъэтажнымъ, и, такъ какъ нижній этажъ его приходится на уровень скотнаго двора, то онъ непременно долженъ быть вполне отдѣленъ со стороны послѣдняго; кромѣ того, задняя часть (около $\frac{1}{3}$) нижняго этажа его бываетъ иногда отдѣлена и заключена въ особыя стѣны, въ качествѣ подвального помѣщенія. „Съ нижняго лѣтняго мосту“, т.-е. изъ нижняго этажа лѣтнихъ сѣней, обыкновенно устраивается ходъ и на скотный дворъ.

Представимъ нѣсколько подробнѣе порядокъ и расположеніе частей сначала въ нижнемъ, а затѣмъ—въ верхнемъ этажѣ лѣтнихъ сѣней.

Съ лѣтняго крыльца (*Кр*) входимъ мы „на нижній лѣтній мостъ“ (См. рис. 19 и 18, I, *М*). Направо будетъ стѣна лѣтней избы (*И.л.*) со входною въ нее дверью (a_1); налѣво напротивъ—стѣна или досчатая заборка, отдѣляющая мостъ отъ скотнаго двора, также съ дверью (a_2),

на скотный дворъ (Д). Дальше прямо и направо—лѣстница (Л) въ верхній этажъ сѣней („въ верхъ“); за ней у правой стѣны, стѣны переда, шкафъ (ш) для провизіи и полки для молока; прямо дверь (в₂) въ подвалъ (Ч), а лѣвѣе ея—полки (п) для кринокъ съ молокомъ. Налѣво и дальше отъ входа во дворъ въ дощатую стѣнку между дворомъ и мостомъ вдѣланъ лодокъ съ расширеніемъ въ видѣ раковины, служащій въ качествѣ писсуара (С); дальше на эту же стѣнку навѣшаны косы и грабли, а ближе, по ту и другую сторону входа во дворъ,—конская сбруя; в—„лѣтнія ворота“ (входная дверь съ крыльца

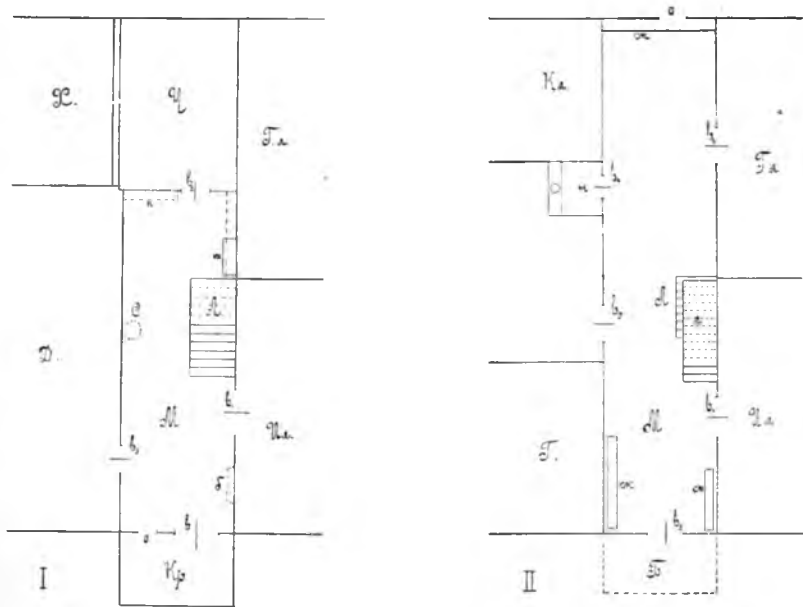


Рис. 18.

въ сѣни); о—окно; б—мѣсто, гдѣ иногда устраивается божица; Г.л.—лѣтняя горница; Х—хлѣвъ. Сверху нижнія сѣни ограничены накатомъ (потолкомъ, служащимъ для верхнихъ сѣней поломъ).

Поднявшись по лѣстницѣ „въ верхъ“, мы увидимъ передъ собой прямо окно (на фотогр. рис. нижняя часть его видна надъ лѣстницей), возлѣ котораго, пониже у стѣнки, протянута лавка (Рис. 18, II, ск.); между окномъ и лѣстницей справа—стѣна лѣтней горницы (Г.л.) съ входной въ нее дверью (в₂), а налѣво—стѣна кѣлти (Кл) и еще ближе стѣна или досчатая заборка, перегородка, между повѣтью и верхнимъ мостомъ; въ ней рядомъ съ кѣлтью—дверь (в₄) въ отхожее мѣсто (н). Повернувшись теперь налѣво и назадъ, мы очутимся лицомъ къ другому концу верхняго моста (сѣней). Направо вблизи окажется входная дверь (в₃) на повѣть, а налѣво, надъ лѣстницей ведущей съ нижняго моста на верхній,—лѣстница (л) „на вышку“, нѣсколько поуже пер-

вой; сейчас же за лѣстницей—входная дверь (σ_1) въ верхнюю лѣтнюю избу (*И.л.*), а напротивъ, направо,—стѣпа „горницы-на-повѣть“ (Γ); прямо—окно, или стеклянная дверь (σ_3) на балконъ (*Б*), находящійся надъ лѣтнимъ крыльцомъ; около этихъ послѣднихъ дверей (или окна) могутъ быть или лавки или скамьи (*ск.*). Надъ верхнимъ мостомъ дѣлается еще подволока или подшивка изъ тонкихъ досокъ, замѣняющая потолокъ.

Скажемъ еще нѣсколько словъ о внутреннемъ устройствѣ пристроекъ на повѣти.



Рис. 19. Нижній лѣтній мостъ.

(Дер. Рыкаловская, Спасск. в. Тот. у.).

Горницы могутъ быть теплыя и холодныя, смотря потому,—къ какому основному жилому помѣщенію, къ зимнему или лѣтнему, онѣ принадлежать; а принадлежность эта къ переду или заду опредѣляется устройствомъ и помѣстительностью зимнихъ или лѣтнихъ основныхъ жилыхъ помѣщений, а также составомъ семьи и проч. Такъ напр., если при зимней избѣ совсѣмъ нѣтъ горницы (отдѣльной отъ избы комнатки), то этотъ недостатокъ частенько и восполняетъ горница-на-повѣти, точно такъ же, какъ и въ томъ случаѣ, когда имѣющаяся при зимней избѣ горенка мала, а семейство велико и ведетъ большія знакомства. Однако, если горницъ на повѣти только одна и она является теплой, то ею пользуются иногда и лѣтомъ; нельзя, ко-

нечно, лишь наоборот—пользоваться лѣтней горницей зимою. Въ большихъ домахъ, кромѣ теплой (зимней) горницы, на повѣти можетъ быть одна или двѣ (даже и больше) лѣтнія (холодная) горницы.

Зимняя горница отличается по своему устройству тѣмъ, что она должна быть „сложена на моху“, имѣть болѣе прочно устроенные полъ и потолокъ и, сверхъ всего,—печь.

Если поломъ въ лѣтней горницѣ можетъ служить тотъ же по-мостъ повѣти, лишь болѣе гладко здѣсь выструганный, то для зимней горницы приходится набирать еще и второй полъ, пользуясь повѣтью, какъ подполокъ. На потолокъ зимней горницы приходится насыпать землю или опилки и т. п., точно такъ же, какъ и на подполокъ. Печь-

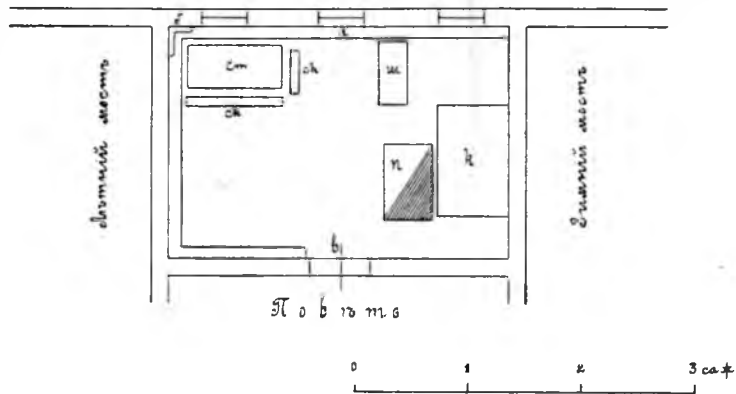


Рис. 20. Планъ горницы.

печарка въ горницѣ устраивается рѣдко, а обыкновенно складывается кирпичная лежанка.

Чаще всего можно встрѣтить такое, примѣрно, расположе- ние частей въ зимней горницѣ на повѣти. (Рис. 20).

Прямо противъ входа—стѣна съ окнами (2—3), возлѣ которой тянется лавка; налѣво, въ углу, составляемомъ этой стѣной и лѣвой поперечной—божница съ иконами („сутней уголь“, или „сѣтки“) и большой столъ, у котораго, кромѣ лавокъ со стороны стѣнъ, съ двухъ другихъ сторонъ могутъ стоять стулья или скамьи. Направо, отступя отъ стѣнъ,—лежанка, близъ которой можетъ стоять кровать; тамъ же, ближе къ окнамъ, можетъ быть шкафъ съ чайной посудой. Кровать можетъ стоять и налѣво, въ углу у входной стѣны.

В—входъ съ повѣти, *Ст*—столъ, *ск*—скамьи, *л*—лавки, *б*—бож-ница, *к*—кровать, *ш*—шкафъ, *п*—печка.

Подобное же расположе- ние можетъ быть и въ холодной (лѣтней) горницѣ. Лишь нѣтъ печи въ ней. Надо замѣтить, что нерѣдко уже совсѣмъ отстроенными горницами на повѣти не пользуются, какъ жи-лыми помѣщеніями, а имѣютъ ихъ въ виду про запасъ, на всякій

случай, пользуясь ими какъ складочнымъ мѣстомъ различныхъ хозяйственныхъ принадлежностей и инструментовъ, а также провизіи—муки, пироговъ, кринокъ молока и пр. и пр.

Клѣти бывають приспособлены для хранения платья, бѣлья, холстовъ, болѣе цѣнной посуды, сруи и всевозможныхъ другихъ хозяйственныхъ вещей. Въ нихъ дѣлаются вдоль стѣнъ широкія полки; на свободной отъ полокъ стѣнѣ вбиваются длинныя гвозди, большія деревянныя спицы и грядки, прочныя гладкіе шесты, протянутые отъ одной стѣны до другой. На полкахъ и на полу ставятся нагруженные всякимъ добромъ ящики, лукошки, коробки, сундуки, корзинны и проч.; на грядкахъ, спицахъ и гвоздяхъ развѣшивается всевозможное праздничное и запасное платье и бѣлье, шапки, рукавицы, кушаки и проч. и проч.

Клѣтей можетъ быть отъ одной до трехъ и даже больше, смотря по количеству женщинъ въ домѣ, особенно снохъ: каждая сноха требуетъ себѣ отдѣльной клѣти; кромѣ снохиной или снохиныхъ клѣтей, можетъ быть „свекровкаина клить“, „дѣвья (дѣвичья) клить“, общая клѣть.

Разумѣется, въ бѣдныхъ семействахъ клѣти бывають неособенно то нагружены добромъ, но все же холсты, бѣльишко и одеженка почти всегда имѣются хоть въ маломъ запасѣ.

Къ только что сдѣланному перечню различныхъ частей и помѣщеній въ домѣ и описанію нѣкоторыхъ изъ нихъ слѣдуетъ добавить еще дватри слова относительно конюшни. Уже было указано, что она можетъ помѣщаться въ скотномъ дворѣ, а также и врядъ съ зимней избой, на озадкѣ. Какъ въ томъ, такъ и въ другомъ случаѣ, а также и тогда, когда она стоитъ совершенно отдѣльно отъ дома, ее принято строить въ два этажа: нижній—для лошадей, а верхній—для сѣна и др. корму лошадямъ. Если конюшня стоитъ на озадкѣ дома, врядъ съ зимней избой, то входъ въ нижнее помѣщеніе ея, гдѣ стоятъ лошади,—въ стѣю—дѣлается обыкновенно въ задней поперечной стѣнѣ дома (см. рис. 11, V и II); надъ нимъ выше дѣлаются широкія ворота, къ которымъ ведетъ бревенчатый, болѣе или менѣе отлогій помостъ, въ видѣ наклонной плоскости, называемый звозомъ (см. рис. 21), по которому привозится на конюшню сѣно и другой кормъ лошадямъ. (См. звозъ у отдѣльностоящей конюшни, на рис. 37). Помѣщеніе для лошадей пола не имѣетъ и иногда разгораживается жердями на отдѣленія, называемыя также стѣями. Если или колода для корма придѣлываются обыкновенно къ стѣнамъ. Въмѣсто окошка, дѣлается лишь небольшая „витреница“. Стѣны бывають складены обыкновенно безъ моху и не конопатятся. Потолокъ надъ собственно конюшней (стаей) набирается изъ толстыхъ тесинъ или плахъ, а то изъ круглыхъ нетолстыхъ бревенъ. Противъ яслей на потолокъ дѣлаются дыры для спусканія корма.

Потолокъ конюшни (стаи) служить поломъ для ея верхняго этажа, имѣющаго значеніе сѣновала, хотя такъ и не называемаго, а извѣстнаго въ формѣ составнаго наименованія—„на конюшнѣ“. На конюшнѣ сѣно складывается въ большія груды около стѣнъ, доходящія иногда до самой крыши, представляющей часть общей крыши дома.

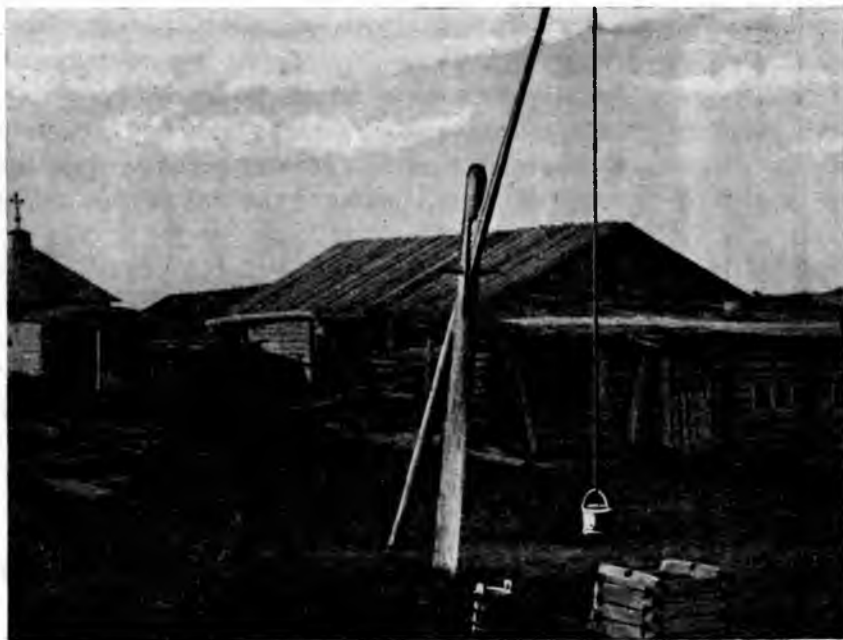


Рис. 21. Озадокъ дома со взвозомъ.
(Д. Березникъ на Усѣѣ, Вельск. у.).

На рис. 11, II, представленъ планъ верхняго этажа конюшни, въ полу котораго сдѣланы два отверстія надъ яслями.

4) Крыша¹ дома. наружныя его пристройки и украшенія.

Всѣ описанныя выше части дома,—передъ, озадокъ и середка, со всѣми, относящимися къ нимъ подраздѣленіями,—въ концѣ концовъ составляютъ обыкновенно одно цѣлое, одинъ сложный корпусъ, покрытый одной общей крышей,—домъ или дворъ. При одновременной стройкѣ отдѣльныхъ корпусовъ частей дома высота ихъ болѣе или менѣе подгоняется подъ одну прямую (или почти прямую) линію; правда, линія эта никогда не бываетъ горизонтальною и тѣмъ болѣе—параллельною поверхности земли, занимаемой домомъ; напротивъ того, она всегда идетъ наклонно, понижаясь отъ переда къ озадку, благодаря чему только и можно уравнивать верхи различныхъ по высотѣ

¹ На ряду со словомъ крыша употребляется постоянно и слово кровля, которое раньше пользовалось безусловнымъ преимуществомъ надъ первымъ.

отдѣльныхъ частей (корпусовъ) дома; тому же обстоятельству обыкновенно благоприятствуетъ еще и то, что самая высокая часть дома, передъ, обыкновенно ставится на болѣе низкомъ мѣстѣ, чѣмъ озадокъ. Такимъ образомъ, общія очертанія бокового фасада имѣютъ форму не прямоугольную, а трапецевидную. (См. рис. 12, а также рис. 11, III).

Когда рубка стѣнъ дома закончена, и надо „крыть крышу“— приступаютъ къ установленію опорныхъ частей крыши. Прежде всего поперекъ дома укладываются свѣзи (связи), идущія отъ одной боковой стѣны къ другой. Каждая свезина (связина) представляетъ изъ себя такую же длинную и развѣ немного менѣе толстую слѣгу (бревно, длинное и ровное), какъ и переводы; число ихъ обыкновенно доходитъ до девяти: три въ переду, по стольку же въ середкѣ и озадкѣ; при чемъ по одной „свезинѣ“ приходится на каждую поперечную стѣну дома и по одной промежуточной въ переду, заду и

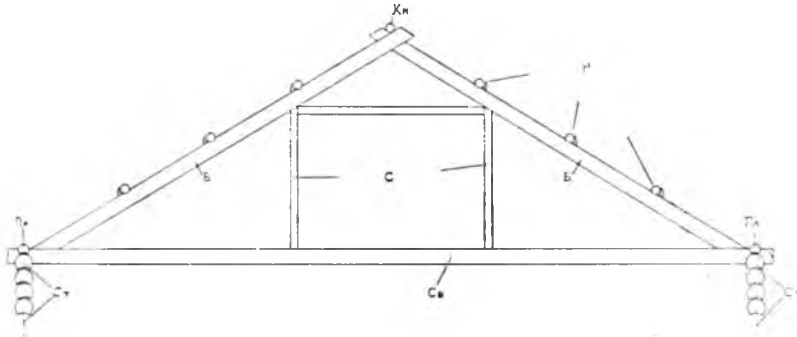


Рис. 22.

середкѣ (всего три промежуточныхъ). На „свезинахъ“ утверждаются быки, или стропила, и кладутся „подкурѣтники“. Быковъ ставится по парѣ на каждую „свезину“, по одному быку (стропилу) съ каждой стороны; при этомъ одинъ конецъ каждаго быка укрѣпляется, частью вдабливается, въ соответствующемъ концѣ связины, а другими, поднятыми навстрѣчу одинъ другому, концами эта пара скрѣпляется между собою, образуя въ мѣстѣ скрѣпленія маленькій перекрестъ. Каждая пара быковъ со своей связинной вмѣстѣ напоминаетъ поставленный своимъ основаніемъ грубый плотничій ватерпасъ, представляя въ тоже время, въ общихъ очертаніяхъ, фигуру равнобедреннаго треугольника, основаніемъ котораго является связина, боковыми сторонами—быки, а крестообразное ихъ скрѣпленіе служитъ вершиною этого треугольника. Иногда подъ вершины быковъ на связинахъ ставится по одному не толстому столбику, которые вверху соединяются между собою перекладиной; столбики именуется стѣнками, а иногда вмѣстѣ съ перекладинами—тоже стропилами.

На рисункѣ 22 изображена, нѣсколько схематично, постановка одной пары быковъ въ развѣзѣ.

уже опредѣляется и форма крыши дома. Впрочемъ о различныхъ формахъ крыши почти не приходится говорить, такъ какъ съ незапамятныхъ поръ до самаго послѣдняго времени употребляется лишь форма двускатной крыши, какъ нормальная, вполне законченная. Если наряду съ двускатными встрѣчались и встрѣчаются нерѣдко крыши односкатныя, то это считается недостройкой и объясняется

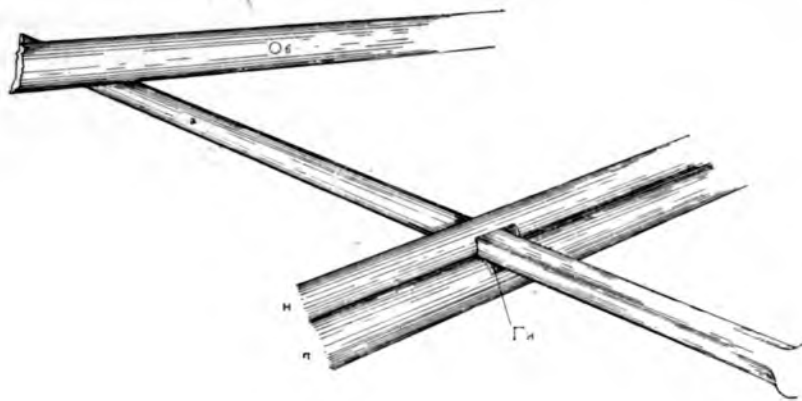


Рис. 24.

или бѣдностью или безпечностью хозяина или какимъ-нибудь неблагопріятнымъ обстоятельствомъ, помѣшавшимъ устроить настоящую крышу (двускатную). Впрочемъ, для настоящаго, полного дома, при его весьма значительной ширинѣ, было бы и невозможно устройство односкатной крыши; послѣдняя поэтому чаще встрѣчается на отдѣльно стоящихъ избахъ и разныхъ пристройкахъ при домѣ (хлѣвахъ, баняхъ и проч.).

Для односкатной крыши одна стѣна постройки надрубается выше остальныхъ и отъ нея идущія двѣ поперечныя стѣны

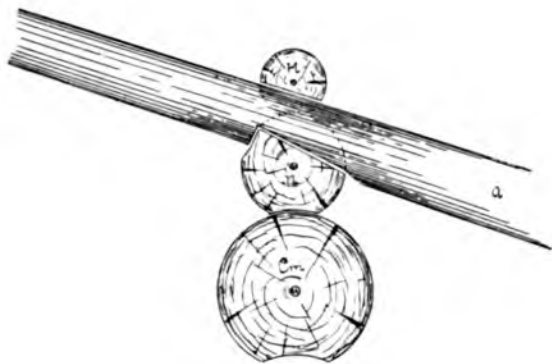


Рис. 25.

скашиваются, понижаясь по направленію къ остальной, четвертой; на эти скошенныя стѣны кладутся обрѣшетины и на нихъ уже—крыша. Средину между настоящей двускатной крышей и односкатной занимаетъ пониженная двускатная же крыша, для которой быковъ не ставится, а по срединѣ дома вдоль дѣлается невысокій надрубъ или на невысокихъ подставкахъ, поставленныхъ на связины, утверждается продольная балка, вродѣ князевой, и затѣмъ по обѣимъ ея сторонамъ

параллельно ей еще по нѣсколькx легкиx обрѣшетинъ, подпертыхъ тоже на связинахъ; затѣмъ уже на это подобіе настоящихъ обрѣшетинъ настиляется крыша съ едва замѣтными отлогими скатами на двѣ стороны. Такой способъ закрытія называютъ лабазомъ. Говорятъ, что „домъ закрыть лабазомъ“. Иногда это выраженіе можетъ употребляться и по отношенію къ односкатной крышѣ. Крытіе лабазомъ при двухъ скатахъ считается лишь вопіющей недодѣлкой въ домѣ.

Лишь въ послѣднее время появляются изрѣдка крыши нѣсколько иного устройства,—трехскатныя и четырехскатныя. Нельзя сказать, чтобы такія крыши вовсе не были извѣстны и раньше; онѣ просто не по вкусу, не въ модѣ, да и считаются менѣе удобными. Только все бѣльшая дороговизна лѣса, растущая съ каждымъ годомъ, заставляетъ иногда измѣнять прежнимъ строительнымъ вкусамъ и традиціямъ.

Эволюція въ этомъ отношеніи повидимому совершалась въ такомъ направленіи: сначала двускатная крыша съ бревенчатыми стѣнками и вышками на переднемъ и заднемъ фронтонѣ (въ щипцахъ); затѣмъ одна вышка, на озадкѣ, и бревенчатая стѣнка въ щипцѣ замѣняются поставленной парой быковъ (стропиль), къ которымъ прибивается дощатая зашивка; затѣмъ—съ той же задней стороны, вмѣсто того, чтобы ставить быки и дѣлать зашивку, рѣшили ограничиваться постановкой лишь второй, средней пары быковъ на озадкѣ и отъ вершины ихъ на заднюю сторону дома дѣлать третій откосъ (склонъ) крыши. До четвертаго склона съ передней стороны всего одинъ шагъ, но къ нему еще прибѣгаютъ лишь въ крайне рѣдкихъ случаяхъ и то, какъ бы въ видѣ компромиса сохраняется здѣсь вышка съ крышею на ней на два ската. (См. рис. 60). Даже въ названіи формы и способа закрытія на три или на четыре ската—„крыть колпакомъ“—чувствуется нѣкоторая непріязнь, или во всякомъ случаѣ,—недостатокъ симпатіи къ такой крышѣ.

Итакъ, нормальная крыша—на два ската; передняя и задняя стѣны дома подъ крышей принимаютъ форму треугольных щитовъ, повторяющихъ сверху очертанія поставленныхъ и утвержденныхъ стропиль, такъ что всѣ обрѣшетины ложатся на эти скошенные стѣны, совершенно такъ же, какъ и на быки, выдаваясь впередъ и назадъ своими концами примѣрно аршина на два. Определеннаго и постояннаго названія эти верхи передней и задней стѣнъ не имѣютъ, но иногда называются косниками или кошниками. Средины кошниковъ этихъ, какъ было выше упомянуто, скрѣпляются стѣнками вышки.

Крыши бываютъ почти исключительно тесовыя ¹, при чемъ это

¹ Лишь въ самое послѣднее время начинаютъ появляться крыши драневыя, а соломенныхъ на домахъ не дѣлаютъ вовсе, на другихъ постройкахъ—крайне рѣдко.

слово можетъ быть понимаемо нѣсколько различно—въ настоящемъ его значеніи и видоизмѣненномъ. Тесовыя въ собственномъ значеніи этого слова крыши, хотя и существуютъ еще повсюду, но съ каждымъ годомъ ихъ становится меньше и меньше. Кроются онѣ настоящимъ тесомъ, т.-е. вытесанными съ помощію только топора толстыми массивными досками. Когда-то это изумительно трудное дѣло приготвленія теса производилось въ лѣсу; тамъ срубленное дерево раскалывалось и затѣмъ изъ расколотыхъ частей вытесывались доски для крыши—тесины, одна сторона которыхъ дѣлалась въ видѣ неглубокаго желоба, а другая—плоская; на узкихъ доскахъ послѣдняя сторона даже дѣлалась нѣсколько выпуклой. Ширина такихъ тесинъ доходила до $1\frac{1}{2}$ —2-хъ вершковъ; длина же могла быть различной въ зависимости отъ потребности,—въ три, четыре и болѣе сажень.

На обрѣстины сначала укладывались врьдъ (поперечно обрѣстинамъ) наиболѣе широкія тесины желобоватой стороной кверху; большой плотности при этомъ не требовалось; на эти тесины—„желобовицы“ укладывался второй рядъ тесинъ, обращенныхъ желобоватой стороной книзу и прикрывающихъ щели между тесинами перваго ряда; это тесины-нащилки.

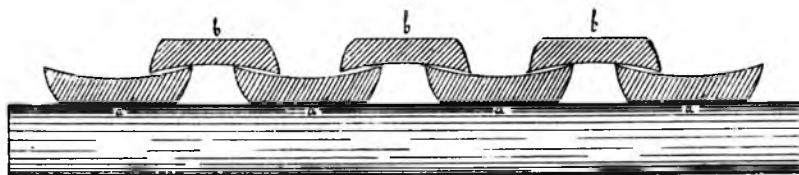


Рис. 26. Газрѣзъ части тесовой кровли.

а—тесины нижнія, желобовицы; в—нащилки.

Верхніе концы тесинъ одного ската сходились на князевой съ таковыми же другого склона крыши, а нижніе концы опускались въ желоба.

Поперечный разрѣзъ (способа укладки) тесинъ виденъ на рисункѣ.

Съ давнихъ поръ уже употребляется и „пиловый“ тесъ, приготавливаемый предварительной „роспилѣвкой“ дерева на толстыя доски, изъ которыхъ и вытесываются тесины такого же вида, какъ и описанныя, только уже и тоньше.

Въ послѣдніе годы собственно тесовыя крыши начинаютъ быстро уступать свое мѣсто другимъ, кроющимся „въ карту“. Крыша „въ карту“ кроется тоже „тесомъ“, но уже не въ собственномъ значеніи этого слова: тесомъ—т.-е. досками, которыя вовсе не вытесываются, а получаютъ „роспилѣвкой“. Каждая такая „тесина“ можетъ быть такой же длины и даже ширины (хотя обычно и ширина значительно меньшая), какъ и настоящая, но толщина ея обыкновенно не превосходитъ $\frac{3}{4}$ вершка и даже бываетъ меньше. Послѣ распила дерева на такія

тесины, каждая изъ нихъ, по надлежащей просушкѣ, выстругивается съ одной стороны, съ помощію „стружки“ (рубанокъ съ двумя ручками), и „говтелится“ по краямъ съ той же стороны, съ помощію „гоутельника“, образующаго по краю тесины полукруглый каналъ до одного сантиметра глубиною и до трехъ съ небольшимъ сант. ширины. „Строганой и гоутеленой“ стороною эти „тесины“ укладываются одна возлѣ другой сплошнымъ рядомъ, а поверхъ такимъ же образомъ накладывается другой рядъ, при чемъ наблюдаютъ, чтобы каждая верхняя тесина приходилась на промежуткѣ двухъ сосѣднихъ нижнихъ; иногда эти послѣднія употребляются и не полной ширины, тогда между ними щели остаются нѣсколько большія, чѣмъ обычно; верхнія же доски всегда укладываются вплотную одна къ другой.



Рис. 27. Поперечный разрѣзъ части крыши въ „карту“.

Видны два ряда „тесинъ“ на обрешетинѣ.

При укладкѣ крыши „въ карту“, „тесъ“ прибивается гвоздями, чтобы при своей сравнительной легкости не сносился сильными вѣтрами. Точно также и здѣсь нижніе концы „тесинъ“ опускаются въ желоба, а верхніе сходятся съ обѣихъ сторонъ на князевой. Поверхъ этихъ концовъ почти всегда возлагаютъ охлупень или кнезекъ (кнезкомъ, впрочемъ, иногда называютъ переднюю и самую верхнюю часть охлупня), представляющій изъ себя особаго устройства желобъ, прикрывающій самый гребень крыши, гдѣ встрѣчаются верхніе концы обонхъ скатовъ ея; охлупень является вѣнцомъ крыши, а вмѣстѣ и всего зданія, и служитъ предметомъ заботливыхъ украшеній иногда по всей длинѣ его и всегда—въ передней части, выступающей нѣсколько надъ краемъ верхушки крыши; эта часть имѣетъ форму конька, птицы и т. под., а на протяженіи верхней части всего охлупня разставляютъ рѣзные столбики, „солдатииковъ“, птичекъ и проч. См. рис. 6, 30 и др., а также разрѣзъ и видъ охлупня на рис. 28.

Охлупень иногда прибивается длинными желѣзными гвоздями къ князевой.

По всей длинѣ гребня крыши приходится укладывать обыкновенно не одинъ, а три охлупня, причемъ средній безъ головки, а крайніе имѣютъ на концѣ указанныя украшенія.

Вмѣсто охлупня верхушка крыши иногда укрѣпляется гнетами—двумя продольными толстыми жердями, положенными по ту и другую сторону параллельно гребню крыши, и скрѣпленными на концахъ, выступающихъ надъ краемъ крыши, спереди и сзади,—съ помощію

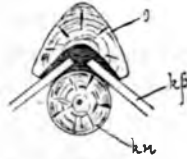


Рис. 28. Охлупень.

О — охлупень въ поперечномъ разрѣзѣ съ частью крыши (Кр) и кнезевой (Кн).

особой доски (или нетолстой довольно широкой балки) съ дырами на концахъ, которыми эта доска и надѣвается на концы гнетовъ; (См. рис. 29) иногда концы гнетовъ прикрѣпляются къ концамъ обрѣшетины при помощи свитыхъ изъ гибкой измятой вицы (прута, тонкаго молодого ствола дерева) колець (см. рис. 4)

Свободные, выступающіе наружу отъ стѣнъ дома, края крыши, навѣсы, могутъ быть около $1\frac{1}{2}$ —2 арш. шириною. Со стороны передняго фронтона, иногда и задняго, эти навѣсы „обшиваются“ съ боковъ



Рис. 29. Крыша съ гнетами.
(Дер. Бычья на Усѣѣ, Вельск. у.)

и снизу тонкими досками съ различными украшеніями. Подшивка и обшивка эта вмѣстѣ съ украшеніями носятъ названіе подзоровъ. Главными украшеніями подзоровъ являются рѣзба и различные узорчатые дощатые выступы, напоминающіе собою узорчатые концы вышитыхъ полотенецъ и проч.; но нерѣдко подзоры еще и раскрашиваются различными красками. Украшенія подзоровъ почти всегда тѣсно переплетаются и выдерживаются въ одномъ стилѣ съ украшеніями выходовъ, или, какъ теперь стали называть, баухоновъ (балконовъ), устраиваемыхъ часто передъ окнами вышки переда дома. Несмотря на свое названіе „выходы“, балконы являются только для украшенія, и попасть на нихъ можно лишь, пролѣзая въ окно; впрочемъ, въ последнее время появляются и балконы съ выходными дверями изъ вышки, какъ это дѣлаютъ и въ городахъ.



Рис. 30. Наружныя украшенія столбики и птицы на охлупнѣ, рѣзба на балконѣ подзорахъ и окнахъ.
(С. Шангалы, Вельск. у.).

Иногда рѣзба распространяется и на паружныя части косяковъ, наличниковъ (неширокій щитокъ надъ окномъ, прикрывающій „пролетъ“, между верхнимъ косякомъ и вышележащимъ бревномъ, и его задѣлку) и подоконковъ (См. рис. 30).

Въ качествѣ украшенія служатъ также и обоконки (ставни), первоначально имѣвшіе исключительно значеніе защиты отъ холода или выбитія стеколъ, а въ настоящее время устраиваемые въ пере-

дахъ и горницахъ лѣтнихъ и никогда не закрываемые. Обоконки дѣлаются или распашными, открывающимися на обѣ стороны (см. рис. 5 и 30), или одиночными, открывающимися на одну сторону; они обыкновенно съ рѣзбой и раскрашенные.



Рис. 31. Распашные обоконки и наличники оконъ. Зимовка отдѣльно сбоку.
(Дер. Горка въ 4-хъ верст. отъ г. Вельска).

Кромѣ рѣзбы, различныхъ „фигурокъ“, частенько можно видѣть раскрашиванья балконовъ и подзоровъ. Преобладающими цвѣтами



Рис. 32. Раскрашенный „баухонъ“ (выходы).
(Дер. Плоская на Усьѣ, Вельск. у.).



Рис. 34. Крыльцо лѣтнее и зимнее.
(Дер. Рыцаловская, Спасск. в., Тот. у.).



Рис. 33. Двойни озадка украшены балкономъ и подзорами.
(Дер. Рыкаловская, Спасск. в., Тот. у.).

являются бѣлый, красный, зеленый и синий. Изъ рисунковъ чаще можно встрѣтить цвѣты, круги, звѣзды (см. рис. 32), а также львовъ, всадниковъ и проч.

Всѣ эти украшения обыкновенно дѣлаются съ фронтона переда, но изрѣдка встрѣчаются и на озадкѣ, если послѣдній не выходитъ лицомъ въ совершенное захоluste. (См. рис. 33).

Излюбленнымъ мѣстомъ украшеній послѣ фронтона переда является часто крыльцо, описанію котораго и придется ниже удѣлить нѣсколько специальныхъ строкъ.

5) Крыльцо.

При домѣ обычно бываетъ два крыльца: зимнее, ведущее на зимній мостъ, и лѣтнее, ведущее на лѣтній мостъ,—оба съ одной боковой стороны дома. „Зимней крылецъ“ рѣдко имѣетъ сколько-нибудь сложное устройство и, въ такомъ случаѣ, это устройство заимствуется отъ лѣтняго крыльца. Часто можно встрѣтить, что открытая срубленная изъ „чурокъ“ или „кряжей“ (короткихъ и не особенно толстыхъ бревень) лѣстница или двѣ-три наклонно положенныхъ врядъ толстыхъ доски, съ набитыми (приколоченными на гвоздяхъ) на нихъ поперечными ступеньками въ видѣ трехгранныхъ брусковъ, ведутъ къ зимнимъ

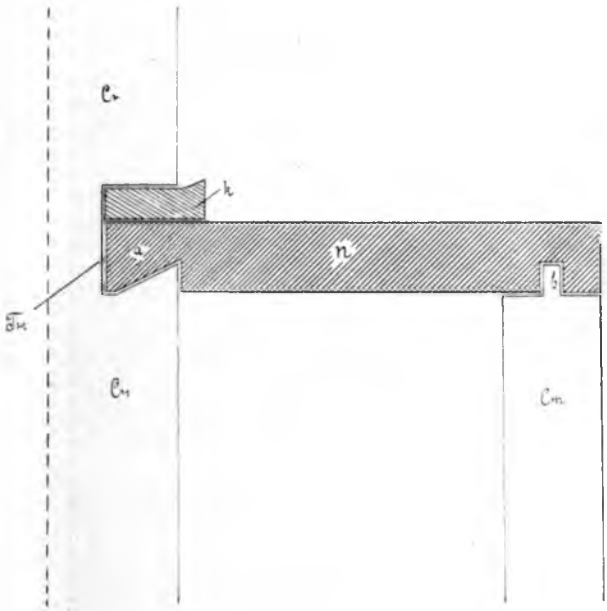


Рис. 35. Способъ скрѣпленія перекладины (балки) крыльца со стѣной и столбомъ. (Схема).

а—„сковородникъ“, *в*—шипъ; оба въ своихъ гнѣздахъ; *Сн*—стѣна; *Ст*—верхушка столба; *п*—перекладина; *к*—клинь; *Гн*—гнѣздо для „сковородника“ перекладины въ стѣнѣ.

воротамъ“; иногда такая лѣстница, напоминающая парходный трапъ, заканчивается небольшой, тоже открытой, площадкой передъ входомъ. Болѣе сложныя формы встрѣчаются одинаково у зимняго и у лѣтняго крыльца, а еще болѣе сложныя—почти исключительно принадлежать лѣтнему крыльцу.

Наиболѣе типичной, стариной, но весьма распространенной и въ настоящее время, формой лѣтняго крыльца является изображенная на рисункахъ 34, 31 и др.

Крыльцо имѣетъ двѣ площадки верхнюю и нижнюю, соединенныя

лѣстницей, идущей вдоль стѣны переда дома. Все это закрыто общою, довольно сложною крышею. Верхняя площадка устраивается на толстыхъ, врытыхъ основаніями въ землю, столбахъ (два), верхушки которыхъ соединяются со стѣной толстыми перекладинами, иногда еще у стѣнки подпертыми болѣе тонкими столбами. Способъ скрѣпленія перекладинъ такой: на срединѣ верхушки столбовъ дѣлаются прочныя шипы, а въ стѣнѣ выдалбливаются на соотвѣтствующей шипамъ высотѣ гнѣзда. Одинъ конецъ каждой изъ двухъ перекладинъ имѣетъ выдолбленную снизу ямку—гнѣздо для шипа, на который потомъ и надѣвается этимъ гнѣздомъ перекладина; а на другомъ концѣ перекладины вырубается особое скрѣпительное сочлененіе, родъ угловой головки, называемое сковородникомъ, который потомъ и закрѣпляется при помощи клинбевъ въ гнѣздѣ стѣны.

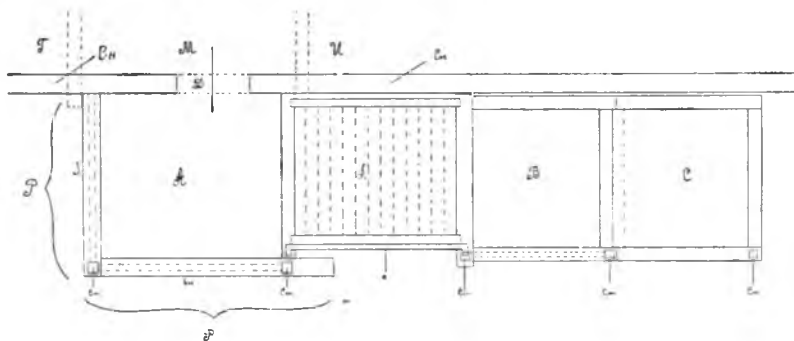


Рис. 36. Планъ лѣтняго крыльца. (Схематично).

А—верхняя, В—средняя, С—нижняя площадка крыльца; Л—лѣстница; Р—рондукъ; з—задняя, вн—внѣшняя стѣнка рондука (обруба); Д—входная въ стѣни дверь (лѣтнія ворота); Ст—столбы, на которыхъ поддерживается крыша крыльца; н—дощатый поручень—барьеръ на вѣшной сторонѣ лѣстницы; Сн—стѣны дома; М—изба въ переду; Г—горница-на-повѣти.

Иногда на верхушки обоихъ столбовъ укладывается предварительно четырехгранный брусъ (на шипы), а затѣмъ идутъ скрѣпленныя съ нимъ уже перекладины къ стѣнѣ; на нихъ еще кладутся, скрѣпляясь между собою шипами и образуя прямой уголъ, срубленный „въ лапу“, брусья съ двухъ сторонъ—задней (з) и вѣшной (см. рис. 34 и 36) боковой, параллельной стѣнѣ дома (вн).

Брусевъ въ этомъ вырубѣ обыкновенно бываетъ по 2—3 съ той и другой указанныхъ сторонъ. На внутренней сторонѣ нижняго бокового изъ нихъ дѣлается пазъ, черепъ (ройка); въ соотвѣтствіи, на той же высотѣ, дѣлается такой же черепъ или пазъ въ стѣнѣ дома; укрѣпляясь концами въ только что указанныхъ пазахъ, настиляется изъ досокъ верхняя площадка (поль) крыльца. Этой площадкѣ вмѣстѣ съ обрубомъ изъ брусевъ съ двухъ сторонъ ея, задней и боковой, присваивается обыкновенно названіе рондука или рундука. Иногда рондукъ не имѣетъ никакихъ надстроекъ (крыши) сверху и вмѣстѣ

съ ведущей на него лѣстницей и составляетъ все крыльцо, которое, однако, въ такомъ видѣ считалось бы не вполне законченнымъ. Въ надлежаще устроенномъ крыльцѣ на вырубѣ рондука надъ вкопанными въ землю основными, поддерживающими рондукъ столбами, утверждаются (вдалбливаются въ обрубъ рондука) болѣе легкія, иногда рѣзные, столбы, служащіе какъ бы продолженіемъ основныхъ кверху; между этими столбами, почти въ средней части ихъ, укрѣпляется, съ внѣшней боковой стороны, перекладина, на которой вдалбливаются еще два вертикальныхъ столбика, отстоящихъ на равномъ разстояніи другъ отъ друга и концовъ перекладины; на верхушки этихъ столбиковъ и столбовъ, утвержденныхъ въ рондукѣ, кладется снова перекладина. Такимъ образомъ, между двумя этими перекладинами и столбами получаются три промежутка—окна, которымъ можетъ быть придана форма арокъ, своды которыхъ представлены рѣзными рамками и досками. На концахъ верхней перекладины (или на верхушкахъ столбовъ) утверждаются концы двухъ нетолстыхъ балокъ, идущихъ горизонтально къ стѣнѣ и закрѣпляющихся въ ней „сковородникомъ“; вмѣстѣ съ перекладиной эти двѣ балки образуютъ основу для крыши надъ рондукомъ крыльца. Пространство между крышей и верхней перекладиной, въ щипцѣ, зашивается досками; досками же зашивается и пространство между верхнимъ брусомъ рондука и нижней перекладиной, служащей основаніемъ для вышеназванныхъ трехъ арокъ; вся задняя сторона крыльца отъ обруба рондука до крыши также забирается досками (вертикально поставленными). Внутри крыльца вверху набирается пѣдволока (потолокъ), на высотѣ верхней перекладины; съ задней и боковой стороны придѣлываются лавки. Съ внутренней боковой стороны крыльца будетъ находиться стѣна дома, въ которой и продѣланы „ворота“ съ крыльца въ стѣну; съ передней идетъ лѣстница (Рис. 36, *A*), параллельно стѣнѣ дома. Нижній конецъ лѣстницы начинается съ особой площадки (Рис. 36, *B*) почти квадратной формы, приподнятой надъ поверхностью земли на $\frac{1}{2}$ — $\frac{3}{4}$ аршина, особымъ четырехугольнымъ срубомъ въ 2—3 вѣнца вышиною. Съ наружнаго бока площадки ставятся перила, а на боку, примыкающемъ къ стѣнѣ дома, часто дѣлается лавка. На площадку съ передней стороны ведутъ двѣ—три ступени иногда прямо съ земли, а чаще съ третьей площадки, такихъ же почти размѣровъ, какъ и вторая, а иногда и значительно длиннѣе, покоящейся почти на самой землѣ и открытой съ передней и наружной боковой стороны (Рис. 36, *C*). Обѣ эти площадки называются иногда нижнимъ крыльцомъ. По наружному краю лѣстницы, ведущей съ нижняго крыльца на верхнее (первая площадка, рондукъ) устраивается глухой досчатый поручень.

Надъ лѣстницей и нижними частями крыльца, такъ же, какъ и надъ верхней, устраивается крыша; при чемъ часть ея, закрывающая

лѣстницу, обыкновенно служить продолженіемъ одного изъ двухъ скатовъ крыши, прикрывающей верхнюю часть крыльца; надъ площадками нижняго крыльца идетъ крыло крыши со скатомъ въ томъ же направленіи, какъ и надъ лѣстницей, лишь съ меньшимъ уклономъ. Крыша поддерживается особыми рѣзными столбами, поставленными по наружному краю площадокъ, и переброшенными съ верхушекъ ихъ тонкими балками — перекладинами, укрѣпленными внутренними концами въ стѣнѣ дома. Наружный край крыши украшается рѣзбою, а гребень верхней части ея маленькимъ охлупнемъ съ конькомъ; въ общемъ украшенія крыльца напоминаютъ подзоры и др. украшенія фронтона переда дома.

Такимъ образомъ, „лѣтней крылецъ“ представляетъ изъ себя довольно большое и сложное сооруженіе, тянущееся возлѣ стѣну переда и лѣтняго моста, во всю почти ихъ длину, и достигающее почти до 4-хъ сажень въ этомъ направленіи, при почти саженной ширинѣ. Увеличивающая значительно общую длину крыльца нижняя площадка имѣетъ еще и значеніе крытаго хода въ подваль.

При двухъэтажныхъ домахъ устройство крыльца только что описаннаго вида является и ненужнымъ и невозможнымъ. Тогда дѣлается самого простаго вида площадка, покрытая двускатной крышей (см. рис. 12); въ послѣднее же время надъ такой входной площадкой стали устраивать крытый сверху, рѣзной по бокамъ, „баухонъ“ (балконъ), какъ видно на рис. 6. На балконъ ведетъ выходъ черезъ особую дверь изъ верхняго этажа лѣтняго моста (сѣней).

Болѣе простыя формы крыльца видны на рис. 5 и 12.

2.

Постройки при домѣ.

Нѣкоторыя изъ вышеописанныхъ частей дома (конюшня, хлѣвъ) хотя обычно и строятся въ общей связи съ другими частями дома, подъ общей крышей, но могутъ быть построены и „на-отставѣ“, т. е. отдѣльно отъ дома (см. рис. 37); зато другія домовыя постройки и хозяйственныя приспособленія (службы) бываютъ или всегда „на-отставѣ“ (гумно, баня) или только въ рѣдкихъ случаяхъ могутъ быть помѣщены въ самомъ домѣ. Уже въ началѣ этой статьи были названы главнѣйшія хозяйственныя пристройки въ домѣ и нежилыя строенія, при немъ находящіяся. Остановимся здѣсь на нѣкоторыхъ изъ нихъ болѣе подробно.

Гумно (гумно).

Наиболѣе крупной и важной хозяйственной постройкой является *гумно (гумно)*. Оно ставится по возможности подальше отъ дома и обыкновенно въ разстояніи сажень 20 отъ него. Гумно состоитъ изъ

овина, гдѣ сушится хлѣбъ для молотѣбы, и собственно гувна, гдѣ онѣ молотится. Часто эти двѣ постройки лишь примыкаютъ одна къ другой, сохраняя каждая свою нѣкоторую самостоятельность и имѣя отдѣльныя крыши; иногда же онѣ сливаются болѣе тѣсно подъ одной общей крышей; во всякомъ случаѣ овинѣ по существу своему долженъ быть постройкой болѣе или менѣе изолированной.



Рис. 37. Конюшня на-отставѣ со ввозомъ.
(Д. Рыкаловская, Спасск. в., Тог. у.). Рядомъ съ конюшной справа видна половина открытыхъ воротъ въ „каретникъ“.

Овинѣ всегда строится въ два этажа, изъ которыхъ нижній служитъ для помѣщенія топки, а верхній — для сноповъ хлѣба. Нижній этажъ цѣликомъ почти строится въ землѣ, для чего предварительно выкапывается надлежащихъ размѣровъ яма, въ которой и выводятся затѣмъ стѣны нижняго помѣщенія овина (подовинѣ); такъ какъ входъ въ „подовинѣ“ долженъ быть сбоку, то яма съ этой стороны уширяется, и рядомъ съ подовинной частью дѣлается подобіе узкаго корридора, т. наз. передовиннѣ. Передовиннѣ выводится нѣсколько выше уровня земли и здѣсь закрывается особой крышей; но дъ крышей передовиннѣя со стороны гумна оставляется входъ въ него, никогда обыкновенно не закрываемый; отъ этого входа ведётъ внизъ лѣсенка. Изъ передовиннѣя въ подовинѣ устраивается, вмѣсто двери, у самой почти земли узкая горизонтальная лазейка (около аршина въ ширину и полуаршина въ вышину, рѣдко больше). „Въ подовинѣ“ противъ этой лазейки, называемой обыкновенно окномъ, на земляномъ полу дѣлается топка, печка, т. наз. каменця, представляющая изъ

себя грубое подобіе русской печи-некарки въ избахъ; и бока, и задъ и сводъ, и широкое устье—все въ ней выложено изъ валуновъ (преимущественно гранитныхъ и гнейсовыхъ) безъ всякаго цемента, смазки или скрѣпленія. Во время топки дымъ проходитъ въ щеляхъ между камнями свода, а съ дымомъ нерѣдко прорываются и искры, которыя легко могутъ садиться на потолокъ и верхнія части стѣнъ подовина; поэтому во время топки постоянно слѣдятъ за этимъ, и, если дѣйствительно искра попала на потолокъ и не погасла, ее сметаютъ оттуда имѣющейся для этой цѣли метлой, иногда смоченной въ водѣ, которая ставится для этого въ небольшомъ количествѣ въ какомъ-нибудь горшкѣ или черепкѣ. Слѣдятъ за топкой, „сушатъ овинъ“, обыкновенно очень старыя, уже не способные къ болѣе тяжелой работѣ, старики¹, которые все время сушки и полеживаютъ въ сторонкѣ отъ струи воздуха, притекающаго отъ окна къ топкѣ. Такъ какъ опасность пожара здѣсь дѣйствительно велика, то соотвѣтственно съ этимъ конечно должна быть велика и осторожность при сушкѣ; поэтому даже слова, здѣсь употребляемыя, выбираются тщательно, чтобы отъ недобраго или неосторожнаго слова или выраженія не случилось бѣды. Такъ никоимъ образомъ здѣсь не скажутъ: „зажечь огонь въ подовинѣ“, а говорятъ: „въ подовинѣ роскласть (разложить) тѣплину“; или „засвѣтитъ лучену“ (засвѣтитъ лучину), а не „зажечь“ и т. под.

Тамъ, гдѣ мѣстныя условія (большая сырость почвы и проч.) не позволяютъ подовинную часть устраивать въ овинѣ, она можетъ быть устроена и на поверхности земли.

Надъ подовиномъ настиляется потолокъ, служащій въ то же время поломъ для овина, т. е. для верхняго его помѣщенія; онъ долженъ быть очень плотнымъ и прочнымъ, поэтому набирается изъ круглыхъ средней толщины бревенъ съ пазами, такими же примѣрно, какъ и при рубкѣ стѣнъ жилыхъ помѣщеній. Лишь у входной въ подовинѣ стѣнки, въ которой продѣлано окно—лазейка, въ потолокъ оставляется широкая, до четверти аршина ширины, щель, называемая пѣзухой, черезъ которую и проходитъ дымъ и тепло изъ подовина въ овинъ, т. е. въ помѣщеніе для сушки сноповъ. Внутри верхняго помѣщенія овина, или собственно овина, бревенчатый полъ замазывается и уравнивается глиной, образуя гладкую ровную поверхность, называемую пѣдомъ. Примѣрно на три четверти аршина выше пѣда, дѣлаются колосникі, представляющія изъ себя рядъ близко положенныхъ одна возлѣ другой тонкихъ жердочекъ, своими краями опирающихся на двѣ балки, положенныя у противоположныхъ стѣнъ, въ полуаршинномъ примѣрно разстояніи отъ нихъ. На колосники „са-

¹ Это обыкновеніе любятъ здѣсь при случаѣ выражать поговоркой: „И старъ—да овинъ сушить, и младъ—да городъ держитъ“.

ляется нижеслѣдующее устройство. Рубится по преимуществу изъ старыхъ, бывшихъ въ употребленіи, бревенъ, корпусъ около пяти (иногда больше) сажень длиною и въ 4—5 сажень шириною, съ такимъ расчетомъ, чтобы противъ одной изъ поперечныхъ сторонъ его (передней) приходился овинъ; между овиномъ и корпусомъ гумна остается пространство въ 1—2 сажени; съ боковъ это пространство ограждается болѣе легкими, чѣмъ стѣны главнаго корпуса гумна, стѣнками или заплатами, укрѣпляемыми часто при помощи столбовъ. И такъ какъ передняя стѣнка главнаго корпуса открытая, то при помощи этой послѣдней достройки внутреннее помѣщеніе главнаго корпуса гумна еще нѣсколько увеличивается въ сторону овина, доходя вплоть до него.

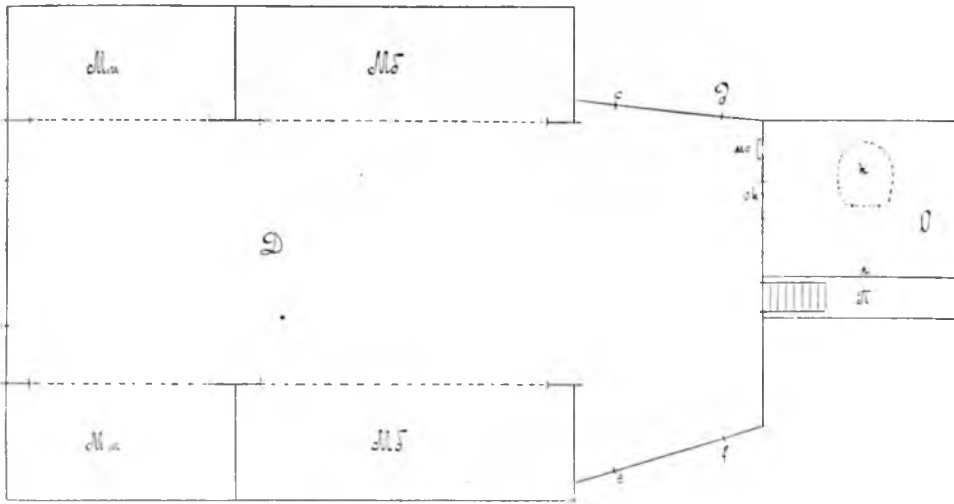


Рис. 39. Планъ гумна.

О—овинъ, Д—„долонь“, Мб—больш. микльница, Мм.— мал. мик.; Ст.—Сторонки, аб— больш. ворота, cd и ef—ворота; П—передовинье, я—лазейка въ подовинъ, Л—лѣстница въ передовинье; к—каменця; Ок—б. окно; мо—мал. окно.

Высота стѣнъ нѣсколько болѣе одной сажени. Главный корпусъ гумна покрытъ тесовою крышей на два ската; иногда эта крыша распространяется и на вышеуказанную достройку, но чаще послѣдняя имѣетъ свою особую крышу, такъ же, какъ и овинъ. Лишь изрѣдка на гумнѣ можно встрѣтить и соломенную крышу; овинъ же всегда покрытъ тесомъ.

Снаружи ведутъ въ гумно трое воротъ, изъ которыхъ самыя большія продѣлываются въ задней, наиболѣе удаленной отъ овина. поперечной стѣнѣ, а двое другихъ—по ту и другую сторону овина—въ достройкѣ, связывающей главный корпусъ гумна съ овиномъ. Войдя внутрь гумна черезъ боковыя ворота, находящіяся справа отъ овина, по лѣвую сторону мы будемъ имѣть лицевую стѣнку овина

съ окнами и входомъ въ подовинъ, прямо—вторыя боковыя ворота, направо—остальное помѣщеніе гумна; обратившись въ сторону этого послѣдняго, спиной къ овину, прямо передъ собой мы будемъ имѣть долонь—ровный глиняный полъ гумна, отъ овина вплоть до задней стѣнки съ большими воротами. По обѣ стороны „долони“, достигающей 2—3 сажень ширины, расположены по двѣ микильницы (мякинницы; отъ сл. мякина, по мѣстному—мигина),—по одной большой и одной малой; ширина ихъ (глубина) около одной сажени или нѣсколько больше, а длина большихъ до 3-хъ сажень и меньшихъ—до двухъ. Иногда „микильницы“ дѣлаются съ одной стороны и тогда бываютъ

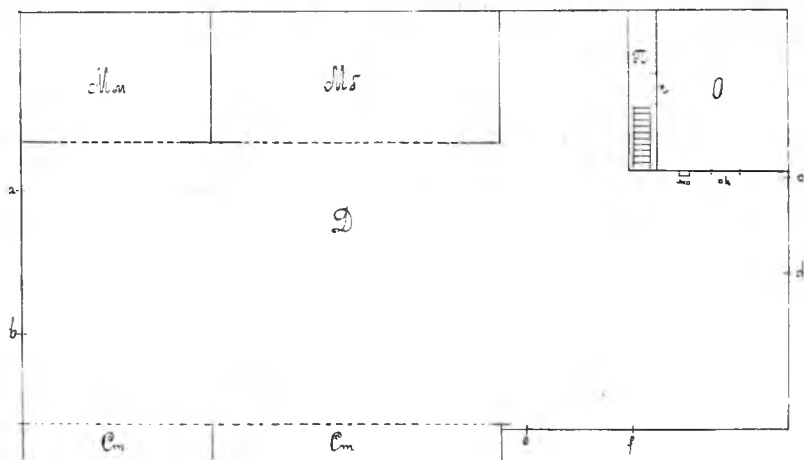


Рис. 40. Второй планъ гумна. (Обозначенія тѣ же, что и на рис. 39).

значительно шире, а съ другой стороны лишь узкія „сторонки“. И „микильницы“ и „сторонки“ служатъ частью для складки сноповъ хлѣба, преимущественно же для свалки соломы и другихъ остатковъ послѣ молотбы и провѣиванія зернового хлѣба; для той же цѣли служатъ еще расположенныя врьдъ на переводахъ (связинахъ; см. выше), подъ крышей, жерди, куда солому, чаще гороховую (гороховину), мечутъ вилами, вилами же и достаютъ потомъ обратно. Чтобы на днѣ „микильницъ“ не залеживался отъ земли хлѣбъ или солома, туда набрасываются старыя доски или жерди и т. подобное.

Нечего говорить, что „долонь“ служитъ для молотбы, которая повсюду здѣсь производится ручнымъ способомъ при помощи „молотиль“ (цѣповъ). Измолоченный хлѣбъ тутъ же провѣивается при помощи лопаты; для чего открываютъ тѣ изъ воротъ, въ которыя дуетъ достаточно сильный вѣтеръ, и сюда спихиваютъ „пѣшками“ и граблями ворохъ непровѣяннаго свѣжевымолоченнаго зерна.

Вмѣсто глиняной „долони“ иногда устраивается въ гумнѣ плотный дощатый полъ, на которомъ и производится молотба и провѣиваніе хлѣба.



Рис. 41. Гумна.

(Дер. Рыкаловской Спасск. вол. Т. у.).

На первомъ планѣ, слѣва, овинъ сбоку, подъ общей крышей; дальше овины по срединѣ, какъ показано на планѣ рис. 39; у перваго гумна стоятъ „острови“, вынутыя со своихъ мѣстъ и собраны въ кучу.

Такъ какъ главное назначеніе воротъ въ гумнѣ—служить для цѣлей провѣиванія зерна, то и устройство ихъ, или нѣкоторыхъ изъ нихъ—своеобразное. Главныя, самыя большія ворота, въ дальней отъ овина стѣнѣ, бываютъ въ 4—5 аршинъ шириною при саженой и болѣе высотѣ; онѣ двигаются при открываніи и закрываніи на толстой веревѣ, представляющей вертикальную по срединѣ проходящую ось, черезъ которую продѣты вверху и внизу двѣ поперечныя толстыя рамы, края которыхъ въ свою очередь скрѣплены двумя вертикальными рамами; на этомъ остовѣ прибиты съ одной, внѣшней, стороны вертикально поставленныя тонкія доски. До нижняго края отверстія для этихъ воротъ въ стѣнѣ идутъ отъ земли два или три вѣнца бревень, и, такимъ образомъ, уже на второмъ или третьемъ бревнѣ, въ углубленіи посрединѣ, ставится нижній конецъ веревъ („пята“) воротъ; верхній же конецъ этой веревы вплотную притянуть къ стѣнкѣ надъ отверстіемъ для воротъ помощію деревяннаго крюка, скобы или кольца. Когда ворота открыты, то одна половина ихъ оказывается внутри, а другая внѣ гумна. Черезъ такія ворота проѣздъ совершенно невозможенъ, и даже неудобенъ проходъ. Другія ворота дѣлаются также довольно большими, хотя и въ другомъ родѣ: обыкновенно высокаго порога уже здѣсь не бываетъ, и черезъ нихъ возможенъ свободный проходъ и проѣздъ, даже съ возами сноповъ, соломы и проч.; открываются онѣ чаще въ одну сторону, вращаясь при этомъ тоже на толстой веревѣ, идущей уже не по срединѣ, а по краю ихъ; или бываютъ распашными на двѣ стороны и тогда висятъ на желѣзныхъ петляхъ.

Рядомъ съ гумномъ всегда бываетъ особый участокъ земли, обнесенный огородомъ и называемый гувнищемъ. „Гувнище“ имѣетъ площадь обыкновенно нѣсколько большую, чѣмъ занимаетъ самое гумно, и служитъ для складыванія въ немъ во время уборки сноповъ хлѣба, а во время молотбы—соломы, которая не помѣщается въ „микульницахъ“.

Онбаръ (амбаръ).

Среди нежилыхъ построекъ онбаръ (амбаръ) занимаетъ особенно почетное мѣсто. И неудивительно: въ немъ хранится „хлѣбъ—кормилецъ—батюшко!“

Наиболѣе удобнымъ мѣстомъ для „онбара“ является промежуточное между гумномъ и домомъ, чтобы не особенно далеко было носить хлѣбъ съ гумна въ амбаръ и изъ амбара въ домъ. Изстарин принято строить амбаръ въ два этажа и съ крышей на два ската. Въ основаніи со стороны передней, входной, стѣны амбара дѣлается выступъ по всей ширинѣ амбара, выдающійся впередъ на одинъ аршинъ, а высотой около одного аршина; онъ представляетъ нѣкоторое подобіе галереи и называется пережитникомъ; съ земли на пере-

житнище ведетъ маленькая лѣсенка. Съ пережитнища въ амбаръ по срединѣ стѣны ведетъ прочная, изъ толстыхъ досокъ, дверь со скобой и большимъ врѣзаннымъ въ нее желѣзнымъ замкомъ; дверь обрамлена толстыми косяками и высокимъ порогомъ. Полъ въ амбарѣ набирается изъ прочныхъ толстыхъ досокъ—брусевъ на той же высотѣ какъ и полъ пережитнища, или чуть-чуть ниже, т. е. примѣрно около $\frac{3}{4}$ арш. надъ землею. Войдя въ амбаръ, прямо передъ собою будемъ имѣть засѣвки, въ которые сыпаютъ зерновой хлѣбъ; налѣво и направо отъ входа обыкновенно стоятъ кадки съ мукой; еще дальше, въ одномъ изъ угловъ, чаще въ правомъ, начинается лѣстница, ведущая во второй этажъ, называемый вышкой. Гдѣ-нибудь надъ засѣткомъ, или рядомъ на стѣнѣ виситъ икона: амбаръ помѣщеніе „чистое“. Вышка,

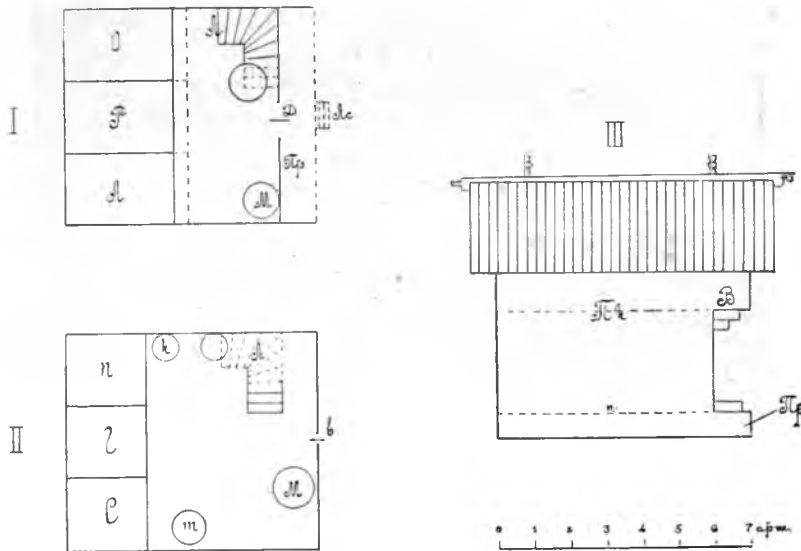


Рис. 42. Планъ и боковой фасадъ амбара.

I—нижній этажъ (собственно амбаръ), II—верхній эт. (вышка), III—бок. фасадъ. *Пр*—пережитнище; *Лс*—лѣстница на него; *Д*—входъ въ амбаръ; *Л*—лѣстница на вышку; *o, p, я, н, г, с*—засѣвки; *м, т, к*—кадки съ мукой.

по занимаемой ею площади, бываетъ больше собственно амбара, такъ какъ часть ея выступаетъ въ видѣ навѣса надъ пережитнищемъ. Полъ вышки служитъ потолкомъ собственно амбару и состоитъ изъ такихъ же толстыхъ досокъ, какъ и полъ нижняго помѣщенія амбара (собственно амбара), поддерживаемыхъ по срединѣ матицей. Вышка прикрывается непосредственно крышей; особаго потолка нѣтъ. Длина амбара вмѣстѣ съ пережитнищемъ бываетъ 5—7 арш., ширина—4—6 арш. и высота до князька около 6—7 арш. На рис. 42 представлено обычное расположеніе частей амбара.

Въ засѣкахъ и кадушкахъ собственно амбара хранятся рожь, ячмень, овесъ, ржаная мука, житная (ячменная) мука—что идетъ

больше всего для обыденнаго продовольствія, частью въ продажу (овесъ); на вышкѣ помѣщаются запасы зерна, отсыпаннаго для сѣмянъ, и болѣе цѣнные и рѣже употребляемые хлѣбные продукты: пшеница и пшеничная мука, гороховая мука, толокно и проч. Въ амбарѣ же хранять, особенно лѣтомъ, сухую рыбу, соленую свишну, соль и проч. и проч., даже иногда на лѣтнее время вѣшаютъ сюда зимнюю мѣховую одежду.



Рис. 43. Амбаръ.
(Дер. Рыкаловская, Спасск. в. Тог. у.).

Погребъ.

Хотя погребъ и можетъ быть чаще, чѣмъ другія нежилыя хозяйственныя помѣщенія, устроенъ въ подвальной части самаго дома, но все же предпочитаютъ его строить отдѣльно отъ дома; стараются при этомъ помѣстить его какъ можно ближе къ входу, особенно въ зимнюю избу. Существенную часть его представляетъ конечно, яма, со спущеннымъ въ нее четырехугольнымъ бревенчатымъ срубомъ, около сажени глубиною и аршинъ четырехъ въ длину и ширину. Яма (срубъ ея) покрывается бревенчатымъ потолкомъ, на который сверху наваливается неособенно толстымъ слоемъ земля. Въ потолокъ ближе къ стѣнѣ или углу прорублено широкое окошко, прикрываемое досками или люкомъ изъ досокъ, ведущее по особой лѣсенкѣ въ глубь ямы. Надъ ямой строится наземная часть—небольшое зданіе, которое чаще всего и именуется погребомъ; внутреннее помѣщеніе

этой части, называется часто погребной цѣй. Размѣры этой наружной части почти таковы же, какъ и ямы, или нѣсколько больше. Стѣны всегда остаются нетесаными; сверху имѣется потолокъ изъ досокъ или плахъ и надъ нимъ тесовая односкатная (лабазомъ) крыша. По стѣнамъ внутри устроены полки.

Въ погребную яму весною набрасываютъ для лѣта снѣгъ и, набивши имъ яму почти до верху, застилаютъ снѣгъ соломой. Въ погребу хранятся овощи (картофель, рѣпа, рѣдька и др.), мясо, рыба, молоко и разная другая провизія.

Б а н я.

У каждаго сколько-нибудь исправнаго крестьянина здѣсь имѣется баня, которая строится обыкновенно, въ пожарныхъ охранительныхъ цѣляхъ, подалше отъ дома, и поближе къ водѣ, чтобы не носить послѣднюю издалека; частенько можно видѣть, поэтому, бани на самомъ берегу рѣчки или ручья; а, когда для бани пользуются водою колодца, то ее ставятъ и вблизи дома.



Рис. 44. Двѣ бани.
(Дер. Рыкаловская, Спасск. в., Тот. у.).

Какъ самое зданіе, такъ и все устройство бани просто и незамѣлливо. Рубится „на моху“ простой четырехугольный срубъ, часто изъ старыхъ обрѣзковъ бревень, длиною 4—6 арш., аршина въ 4 шириною и около 3-хъ арш. высотой; набивается бревенчатый или изъ половинокъ бревень (плахъ) потолокъ, прикрываемый потомъ сверху землею; надъ потолокомъ—тесовая односкатная крыша. Почти никогда (или въ очень рѣдкихъ случаяхъ) въ самой банѣ не отдѣляется комнаты для раздѣванія; для послѣдней цѣли, у входа въ баню, при-

устраиается иногда изъ досокъ, иногда изъ бревенъ, маленькiй холдный корридорчикъ, открытый съ одной стороны и часто не имѣющiй дверей, называемый передбаньемъ. Лишь въ послѣднее время все чаще рубятся „передбанья“ въ общей связи съ баней и устраиаются съ дверями и потеплѣе. Въ передбаньѣ дѣлается одна коротенькая лавка, вбивается два три гвоздя въ стѣну въ качествѣ вѣшалокъ—и этимъ ограничивается устройство его; даже окошка часто совсѣмъ не бываетъ.

Изъ передбанья ведетъ маленькая дощатая дверь, съ высокимъ порогомъ, въ самую баню. Остановившись у двери, можно видѣть сразу всю простоту устройства бани: налѣво у самой почти двери въ углу расположилась каменца, печка, сложенная изъ дикаго камня; далѣе и налѣво и впереди—полкѣкъ для мытья и паренья; къ полку примыкаетъ впереди у стѣнки лавка; лавка же тянется и вдоль правой

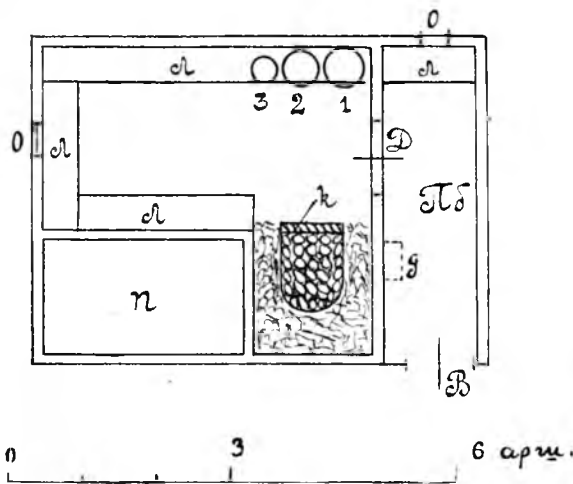


Рис. 45. Планъ бани.

Пб — передбанье; В — входъ въ предбанье; Д — дверь въ баню; л — лавки; п — полкѣкъ; к — каменца; о — дымовое окно (вверху); 1, 2, 3 — ушаты и ведро съ водой; о, о — окошки.

одѣваемого послѣ мытья бѣлья и для выжариванья блохъ изъ платья, которое для этого вѣшается на грядки въ только что вытопленной банѣ, передъ мытьемъ.

Каменца выкладывается на подобие того, какъ и въ „подовинѣ“ (см. выше); только на сводъ изъ болѣе крупныхъ камней набрасывается здѣсь много щебня, „чекоту“, изъ гранитныхъ по преимуществу, какъ менѣе трескающихся, валуновъ. „Чекотомъ“ же, т. е. осколками изъ камней, заполняется и уголь двухъ стѣнъ у каменцы, чтобы предохранить стѣны отъ нагрѣванья и пожара, а съ другой стороны — каменцу отъ охлажденья, иначе бы послѣдняя скоро переставала давать паръ при плесканьи на нее („бздаваньѣ“). Дымъ и паръ выхо-

стѣны. На концѣ этой послѣдней, ближе къ двери и противъ самой каменцы, ставятся два ушата и третье ведро—съ водой. Противъ входа въ передней стѣнѣ, дѣлается маленькое, въ одинъ квадратный футъ и даже меньше, окошечко, безъ косяковъ и иногда безъ рамы для стекла, обрѣзокъ котораго въ такомъ случаѣ прикрѣпляется какъ нибудь лучинками. Въ пазы бревенчатыхъ, неотесанныхъ стѣнъ втыкаются шесты („грядки“) для сушки и согрѣванья

дить въ особое, на входной стѣнѣ прорубленное въ передбанѣ, у потолка надъ каменцею, окно, закрываемое сбоку задвигающейся доской съ ручкой въ видѣ толстаго деревяннаго гвоздя, торчащаго изъ середины доски; это окно называется трубой.

Полѣкъ представляетъ изъ себя возвышенную площадку изъ досокъ, насланныхъ на вырубленной изъ „кряжей“¹ клѣткѣ, высотой немного болѣе аршина. Длина полка едва равняется росту человека, а ширина доходитъ до 1½ аршинъ. Для воды ставится два ушата, въ одномъ изъ которыхъ готовится щелокъ, а въ другомъ—горячая вода; то и другое нагрѣвается до кипѣнія при помощи камней, бросаемыхъ въ каменцу во время топки и накаливаемыхъ въ ней. Для разбавленія горячей воды и щелоку во время мытья ставится ведро съ холодной, только что принесенной изъ колодца (а по израсходованіи вычерпываемой опять заново), водой, или зимою, — со снѣгомъ.

Моются изъ деревянныхъ шаякъ, глиняныхъ горшковъ, мѣдныхъ котловъ и, въ послѣднее время, изъ тазовъ. Парятся вѣнниками только взрослые, по преимуществу пожилые мужчины. Стоковъ для воды при мытьѣ никакихъ не устраивается; вмѣсто того, полъ дѣлается рѣдкій, со щелями, а подъ полкомъ и вовсе не бываетъ пола. Чтобы не было холодно при такомъ устройствѣ пола въ банѣ, снаружи нижняя часть бани всегда заваливается обыкновенно „костіцей“ (кострикой,—деревянные отбросы стеблей льна при его чисткѣ).

Другія хозяйственныя постройки, какъ поварня, каретникъ и проч., имѣютъ менѣе постоянное устройство, да и бываютъ онѣ далеко не всегда; мѣсто ихъ устройства тоже не постоянное. Поварня, напр., можетъ быть устроена при рѣчкѣ, при колодцѣ, а то и просто въ полѣ—подале отъ домовъ. Въ настоящее время пивовареніе все болѣе и болѣе сокращается, поэтому и въ устройствѣ поварни становится все меньше и меньше надобности. Но тамъ, гдѣ еще поварни существуютъ, онѣ могутъ имѣть видъ невысокаго сарая, часто не имѣющаго дверей, безъ пола и потолка и съ неполной крышей: надъ костромъ огня, гдѣ варится пиво, оставляется широкая дыра въ крышѣ, или почти половина поварни съ этой стороны остается не покрытой; подъ крышей ставится „судно“ и другія принадлежности пивоваренія. „Коритникъ“² (каретникъ) пристраивается гдѣ-нибудь у конюшни, у дома или у погреба то въ видѣ простаго дощатаго навѣса на столбахъ и даже кольяхъ, то навѣса съ неполными дощатыми стѣнками съ боковъ

¹ Длинные чурбаны.

² Названіе новое, не вошедшее во всеобщее употребленіе, что въ свою очередь показываетъ, что и самая постройка еще не получила всеобщаго распространенія.

то настоящаго зданія съ бревенчатыми стѣнами, съ широкими воротами, тесовою крышей, но безъ пола и потолка. На рисунокѣ 37 справа, рядомъ съ конюшней, видна часть каретника съ отворенной половинкой воротъ. Въ „коритникѣ“ помѣщаются, кромѣ телѣгъ, тарантаса, дровень, саней и нѣкоторыхъ принадлежностей упряжи,—смола, деготь, матеріалы для ремонта экипажей, иногда сохи, бороны и проч.

Возлѣ дома, у „дворныхъ“ воротъ, т. е. при входѣ въ скотный дворъ, также часто дѣлается навѣсъ, иногда съ дощатыми стѣнками и особымъ входомъ въ него,—для соломы и корма рогатому скоту, чтобы они постоянно были подъ рукой. Такія обособленныя пристройки иногда называются солoméцниками; приходилось слышать для подобной же пристройки названіе—чумъ. Иногда такія же точно пристройки дѣлаются при нѣкоторыхъ домахъ для чистки осенью льна, преимущественно для трепанья, почему и называются трепанками. Въ трепалкахъ, конечно, ни пола ни потолка не бываетъ; для сидѣнія приносятъ скамьи или стулья, иногда пользуются досками, положенными на невысокихъ чурбанахъ (обрубкахъ бревень).

Тамъ, гдѣ не слишкомъ глубоко приходится копать, каждый крестьянинъ имѣетъ свой колодець. Онъ представляетъ изъ себя четырехугольную шахту, иногда до десятка саж. глубиною и около 2-хъ аршинъ длины и ширины. По бокамъ ея дѣлается такой же формы деревянный срубъ, суживающійся кверху въ видѣ трубы (см. рис. 21); или на срубѣ, не доводя его до верху дѣлаютъ потолокъ съ круглымъ отверстіемъ, надъ которымъ ставится изъ вертикальныхъ досокъ труба около 1 арш. въ діаметрѣ (рис. 15). Воду вычерпываютъ или колесомъ (воротомъ) или „бцяпомъ“ (журавль). Въ первомъ случаѣ надъ колодцемъ дѣлается навѣсъ, съ двускатной крышей; иногда кругомъ такого колодца сооружается и постройка, на подобіе маленькаго погреба.

На улицахъ очень часто можно еще встрѣтить розсадники, на которыхъ выращиваютъ розсаду. Они представляютъ снизу клѣтчатый, а вверху сплошной, четырехугольный срубъ длиною въ 3 арш., шириною $1\frac{1}{4}$ — $1\frac{1}{2}$ арш. и высотой до $1\frac{1}{2}$ арш.; на высотѣ аршина отъ земли дѣлается полъ, на который кладется земля; сверху укладываются кольца (подобно колосникамъ овина), прикрываемые соломой и проч.

Упомянемъ здѣсь еще о такихъ постройкахъ, которыя хотя и не находятся при домѣ, но стоятъ въ тѣсной связи съ жизнью крестьянскаго двора; и о сооруженіяхъ, которыя собственно не могутъ быть названы постройками, но отвѣчаютъ имъ по своему назначенію.

Къ первой категоріи относятся запольныя избушки, запольныя или зарѣчныя конюшни и шалаши.

Запѣльная избѣшка или избѣ, была въ большомъ употребленіи раньше, когда крестьяне свободно могли запахивать окружающія земли, не спрашивая о томъ, кому онѣ принадлежать. Тогда каждое семейство, кромѣ полевой земли, имѣло гдѣ-нибудь вдаль распаханную „кулігу“ (ниву), на которой приходилось работать иногда по цѣлымъ недѣлямъ подрядъ. Около такихъ „кулігъ“ или на нихъ и ставились избѣшки для ночлега. Если избѣшка строилась однимъ семействомъ, для себя только, то размѣры ея были очень невелики: около сажени въ длину и ширину, въ ростъ человѣка вышиною, иногда и меньше. Четырехугольный бревенчатый срубъ „на моху“ съ маленькой входной дверью, иногда крохотнымъ окошечкомъ, заткнутымъ сѣномъ или соломой, съ потолкомъ, но безъ полу, и односкатной тесовой крышей,—внутри не имѣлъ никакого особаго убранства; лишь недалеко отъ входной двери дѣлалась небольшая „каменца“ (печка болѣе убогая, чѣмъ въ банѣ и „подовниѣ“), дымъ изъ которой при топкѣ выходилъ въ избѣ и затѣмъ черезъ дымовое окно („трубу“) и дверь—наружу; изрѣдка устраивались лавки возлѣ стѣнъ, а чаще ихъ совсѣмъ не дѣлалось. Спали на земляномъ полу, на которомъ подстилались сѣно, солома, трава или молодая вѣтви деревьевъ съ листьями. Въ настоящее время иногда также пользуются запѣльными избѣшками, причемъ устройство ихъ остается такимъ же, какъ и раньше.

Для той же цѣли, какъ и запѣльная избѣшка, служитъ шалашъ—еще болѣе примитивная постройка; иногда онъ сооружается наскоро для одной только ночи, иногда же строится, какъ и избѣшка, въ качествѣ болѣе или менѣе постоянной постройки. Въ послѣднемъ случаѣ шалашъ даже рубится изъ „кряжей“, въ формѣ покоя и имѣетъ три стѣнки: двѣ боковыхъ и заднюю; спереди же является открытымъ и приподнятымъ. Крыша, иногда даже тесовая, имѣетъ довольно крутой склонъ спереди назадъ, для чего задняя стѣнка всегда дѣлается очень низкой. Передней открытой стороной шалашъ всегда обращенъ въ сторону защищенную лѣсомъ или чѣмъ-нибудь инымъ отъ вѣтра. Передъ шалашомъ во время сна непрерывно поддерживается огонь. Снять прямо на землѣ, подстлавши сѣно, солому, одежду или что-нибудь другое. Размѣры такого шалаша едва достигаютъ человѣческаго роста по длинѣ и ширинѣ, а по высотѣ—всегда ниже; задняя стѣнка иногда едва возвышается надъ поверхностью земли. Въ такомъ шалашѣ иногда ухитряются примоститься на ночь до десятка человѣкъ. Въ нѣкоторыхъ случаяхъ шалаша устраиваются и болѣе большихъ размѣровъ; чаще же они бываютъ даже меньше и еще проще устроенными: стѣнки ихъ складываются изъ прутьевъ между двумя парами воткнутыхъ въ землю кольевъ для каждой стѣнки; крыша дѣлается изъ прутьевъ, еловой коры и бересты. И самой простой формой шалаша является та, когда утверждаютъ на козлахъ горизонтально перекладину (коль) и къ ней наклонно приставляютъ

съ одной стороны врядъ нѣсколько длинныхъ кольевъ, на которые кладутъ еще прутья, траву или сѣно; такой простой навѣсъ играетъ роль одновременно и крыши и задней, отчасти и боковыхъ, стѣнокъ.

Зарѣчныя конюшни устраиваются въ томъ случаѣ, когда пастбище для скота отдѣлено отъ деревни значительной рѣкой, широко разливающейся въ половодье. Тогда, на время половодья, переправляютъ за рѣку скотъ и оставляютъ тамъ до обмелѣнія рѣки, загоняя на ночь въ особыя конюшни. Конюшни эти, разумѣется, представляютъ собою весьма простое устройство: четыре бревенчатыхъ стѣны, покрытыхъ тесовой односкатной крышей, съ входною дверью въ одной изъ нихъ—вотъ и все. Хотя называются эти постройки конюшнями, но чаще ими пользуются для рогатаго скота; если же одновременно приходится въ нихъ „заставать“ (загонять на ночь) и лошадей, то для нихъ дѣлается отгородка изъ жердей. Каждый хозяинъ имѣетъ свою конюшню, общихъ не бываетъ.

Къ сооруженіямъ, имѣющимъ значеніе построекъ лишь по своей функціи, а не по формѣ, надо прежде всего отнести рѣпныя ямы или просто ямы, въ которыхъ хранятся огородныя овощи: рѣпа, рѣдька, картофель, брюква („галанка“). Для ямъ избирается мѣсто съ сухимъ песчанымъ грунтомъ, вблизи перелѣска или кустарниковъ (чтобы зимой заносило снѣгомъ), иногда на значительномъ разстояніи отъ деревни, и въ сторонѣ отъ дорогъ. Яма выкапывается до двухъ, до 3-хъ и болѣе аршинъ глубиною и, смотря по надобности, можетъ имѣть большіе или меньшіе размѣры по длинѣ и ширинѣ (около $3 \times 1\frac{1}{2}$ арш.). Овощи тамъ укладываются ранней осенью прямо въ песокъ, и пересыпаются „костницей“ (кострикой), яма сверху засыпается немного костницей, а затѣмъ прикрывается соломой, хворостомъ и сверху—землей (дерномъ). Въ такой ямѣ овощи отлично сохраняются до весны. Зимой обыкновенно изъ ямъ уже запасовъ и не берутъ, а берутъ только подъ весну; или, когда необходимость заставитъ взять часть хранимыхъ въ ямѣ запасовъ среди зимы, то для этого пользуются болѣе теплою погодой, чтобы ямы не „настудить“ и не подвергнуть остатки овощей опасности порчи. Ямами пользуются иногда даже имѣющіе погреба.

При описаніи гумна было сказано, что снопы сжатого хлѣба складываются въ „гувнищѣ“; надо добавить, что весьма часто ихъ складываютъ и на полѣ или нивѣ, особенно отдаленной. Рожь „кладутъ“ въ копны или скірды, а яровые, болѣе короткіе, хлѣба—въ зорѣды. Копны имѣютъ горшкообразную форму, а скірды такую же, только растянутую въ двѣ противоположныя стороны; въ горизонтальномъ разрѣзѣ копна имѣетъ форму круга, а скірда—вытянутаго эллипса. Мѣсто для копны или скірды выстилается, не въ сплошную, старыми досками, обломками жердей, полѣньями дровъ и прочими

подмётинами и подклáдинами, на которыя кладутся иногда прутья и наконецъ стелется солома. Вокругъ приготовленнаго мѣста вбиваютъ иногда колья, опредѣляющіе форму копны или скирды у основанія. На приготовленномъ мѣстѣ укладываются снопы внутрь колосьями, круглыми рядами такъ, чтобы середина все время шла выше краевъ и чтобы, благодаря этому, просочившаяся случайно сверху вода могла стекать наружу. Сверху копны и скирды заостряются и кроются соломой и еловыми или сосновыми лапами (прутьями); сверху кладутся еще иногда гнѣты изъ тяжелыхъ полѣньевъ, даже камней и проч.

Зорóды „кладутся“ нѣсколько иначе. Прежде всего втыкаются въ землю (до $\frac{1}{2}$ арш. глубиною) острови, не длинныя суковатыя жерди, отъ которыхъ въ стороны и нѣсколько вверхъ торчатъ остатки (длиною около двухъ вершковъ) обрубленныхъ сучьевъ (см. рис. 4); прямолинейный рядъ „островей“, поставленныхъ на $\frac{3}{4}$ аршина; рѣдко больше, одна отъ другой, можетъ быть произвольной длины. Съ того и другого боку этого ряда кладутъ „подметины“ и ихъ покрываютъ соломой. Въ промежуткахъ между островами, въ „промежкахъ“, начинаютъ складывать снопы; ихъ кладутъ на бокъ рядами, по 3—4 снопа въ каждый „промежокъ“; ряды всѣхъ „промежковъ“ сливаются въ одинъ рядъ всего „зорода“. Первый рядъ укладывается такъ, что бы вершины сноповъ, колосья, занимали средину, немного переходя на другую сторону срединной линіи „зорода“, совпадающей съ линіей ряда „островей“; другой рядъ кладется въ обратномъ направленіи, „комлями“ (прикорневая часть соломы) съ другой стороны, а вершинами опять на средину, такъ что вершины сноповъ одного ряда прикрываются вершинами другого ряда; по мѣстному это называется „класть напрóметось“. Когда кладка доведена до такой высоты, что дальше уже становится трудно доставать съ земли руками, чтобы правильно уложить каждый снопокъ,—тогда съ одного боку зорода устраиваютъ „пóходни“; для чего втыкаютъ возлѣ самаго зорода двѣ острови, болѣе толстыхъ и короткихъ, чѣмъ обыкновенныя, и съ болѣе длинными сучьями, оставленными лишь съ одной стороны; на сучья той и другой острови, называемыхъ въ этомъ случаѣ пóходнями (а каждая въ отдѣльности—пóходнемъ), кладется прочная не гибкая жердь, по которой и ходятъ, придерживаясь руками за зородъ. Съ земли или съ воза, съ противоположной стороны зорода, снопы подаютъ на зородъ при помощи длинныхъ и легкихъ, съ двумя рожками, вилъ, именуемыхъ „подавальницами“; а кладчикъ, взобравшись на пóходни, продолжаетъ все въ прежнемъ порядкѣ укладывать снопокъ за снопомъ, двигаясь вдоль зорода по жерди пóходней; когда зородъ опять вырастетъ, жердь приподымаютъ на болѣе высокіе сучья пóходней. Когда уложить послѣдній рядъ сноповъ, зородъ „кроютъ“ соломой, на которую кладутъ „гнѣты“,—по одной легкой жердочкѣ съ каждой стороны ряда островей. Теперь, „зородъ складенъ и закрытъ“.

Съ боковъ его слегка подпирають кольями, „подпорами“, чтобы не шатало вѣтромъ. Въ законченномъ видѣ онъ представляетъ изъ себя сжатый съ боковъ параллелепипедъ произвольной длины (часто отъ 3-хъ—до 5 сажень), около одного аршина (когда кладутъ овесъ) толщины и отъ 1½ до 2-хъ сажень высоты. При кладкѣ различныхъ хлѣбовъ мѣняется больше всего толщина зорода, въ зависимости отъ длины сноповъ. Уложенный въ такіе зороды, хлѣбъ не слеживается, такъ какъ сучья островей не позволяютъ осѣдать снопамъ и уплотнять первоначальную кладку, и сохраняется сухимъ.

Сѣно здѣсь „мечуть“ также въ зороды, въ которыхъ и сохраняють. Сѣнные зороды отличаются лишь тѣмъ, что „промежки“ здѣсь дѣлаются шире и, когда сѣно высушено хорошо, то, вмѣсто островей, употребляютъ стожары—жерди гладкія, безъ сучьевъ, и нѣсколько болѣе длинныя. Сухое сѣно мечуть всегда почти двое: одинъ, обыкновенно старикъ, подростокъ или женщина, стоитъ на зородѣ, утаптываетъ и выравниваетъ подаваемое съ земли или съ возу сѣно; другой, болѣе сильный, „подаетъ“ или „мечетъ“ сѣно трехрогими деревянными вилами на зородѣ. Чтобы при утаптываніи и отъ тяжести сѣна крайніе „стожары“ не отходили отъ зорода“, т. е. не отклонялись въ стороны, ихъ подпирають толстыми вилами. Кверху зородѣ дѣлають какъ можно уже—„вершатъ“, и на верхъ cadaго „промежка“ кладутъ „віцы“—два связанныхъ верхушками прута или молодыхъ ствола ивы, березы, ольхи, около сажени длиною,—такимъ образомъ, чтобы одна вища свѣшивалась съ одной, другая—съ другой стороны промежка и зорода. Съ боковъ зороды подпирають кольями, „подпорами“, чтобы не слишкомъ осѣдало сѣно. Высота только что наметаннаго зорода достигаетъ сажень двухъ, ширина или толщина въ срединѣ—аршинъ четырехъ, а длина зависитъ отъ количества сѣна. Зороды сѣна иногда, изрѣдка, называютъ и стогами. Кромѣ зородовъ, въ послѣднее время стали метать сѣно и въ копны, возводя ихъ около одного срединнаго стожара на такую же высоту, какъ и зороды.

Сараевъ или сѣноваловъ почти не строятъ.

Для „вывѣшиванія“ (сушки) льна дѣлаются „вѣшала“, состоящія изъ горизонтально протянутыхъ, на высотѣ аршинъ 2-хъ, жердей, положенныхъ на „козла“. „Козла“ состоятъ изъ двухъ иногда трехъ воткнутыхъ наклонно одинъ къ другому кольевъ, верхушки которыхъ, будучи перекрещены между собою, связываются между собою соломеннымъ жгутомъ, обрывкомъ веревки, а чаще всего—„перевичкой“, т. е. гибкимъ молодымъ стволомъ ивы, ели, можжевельника и проч.

3.

Оріентировка дома и построекъ при немъ. Деревня.

Если на ту или другую постановку дома и распредѣленіе его частей и построекъ при немъ въ деревнѣ вліяетъ принятый планъ и

распорядокъ, сложившійся обычай и другія условія, опредѣляемыя самой деревней или поселеніемъ, то, съ другой стороны, и эти самыя условія и укоренившіеся распорядки возникали въ большинствѣ случаевъ изъ личныхъ мотивовъ, плановъ и расчетовъ первоначальныхъ отдѣльныхъ поселенцевъ, отчасти и послѣдующихъ насельниковъ той же деревни или села. Въ настоящее время считается наиболѣе удачнымъ такое мѣсто и планъ деревни, при которыхъ можно поставить домъ такъ, чтобы онъ „глядѣлъ“ на рѣку или на рѣчку и чтобы окна были обращены въ „теплую сторону“, на югъ; однимъ словомъ, чтобы было красиво и тепло. Но такъ какъ зимой не приходится любоваться красотой мѣста, особенно изъ оконъ дома, то это условіе имѣется въ виду главнымъ образомъ для лѣта; для зимы же особенно цѣнно второе условіе—тепло. Вотъ почему при вышеописанномъ составѣ дома, весьма часто можно встрѣтить такое расположеніе жилыхъ помѣщеній въ немъ, что большая часть ихъ выходитъ на югъ; при чемъ зимняя изба занимаетъ югозападный уголъ дома, лѣтняя—юговосточный, между ними, на югъ—горницы на повѣти и боковыя избы (о послѣднихъ см. ниже); всѣ входы—лѣтнее крыльцо, зимнее крыльцо и „дворныя ворота“—съ южной стороны; горница въ передѣ, служащая для лѣтней жаркой поры, обращена на сѣверо-востокъ. Передъ дома своимъ главнымъ фасадомъ, лицомъ, съ вышкою, подзорами, выходами и другими украшеніями, смотритъ на востокъ и вмѣстѣ на рѣку, на рѣчку, озеро, на красивую долину и проч.; на сѣверѣ Россіи, гдѣ большею частію рѣки текутъ съ юга на сѣверъ, условіе „на востокъ и на рѣку“ легко осуществимо.

Въ тѣсной связи съ распредѣленіемъ жилыхъ помѣщеній въ домѣ находится распредѣленіе и хозяйственныхъ построекъ при немъ. Такъ какъ большинствомъ хозяйственныхъ построекъ чаще приходится пользоваться въ свободное отъ полевыхъ работъ время, т. е. осенью, зимой и отчасти раннею весной, то естественно, чтобы онѣ группировались ближе къ зимнему жилью въ домѣ, къ зимней избѣ, къ озадку, что въ свою очередь будетъ въ согласіи съ условіемъ о красотѣ для лѣтняго помѣщенія, переда, передъ которымъ уже не будутъ громоздиться мозолящія глаза будничныя сооруженія, не блестящія своей красотой. Въ дѣйствительности чаще такъ и бываетъ: гдѣ-нибудь по близости ко входу въ зимнюю избу ставится погребъ, дальше—амбаръ, еще дальше—гумно. Колодець долженъ быть на одинаковомъ разстояніи отъ зимняго и лѣтняго жилья и близокъ къ скотному двору, противъ входа въ который, поэтому, часто и устраняется. Со стороны главнаго фасада переда разбиваютъ „садъ“, т. е. огородъ, въ которомъ, впрочемъ, нерѣдко сажаютъ кромѣ овощей и ягодныя деревья и кусты (черемуха, рябина, смородина, малина). Обыкновенно участокъ земли, занимаемый самымъ домомъ въ деревнѣ, носитъ названіе мѣста; къ „мѣсту“ со стороны озадка примыкаетъ

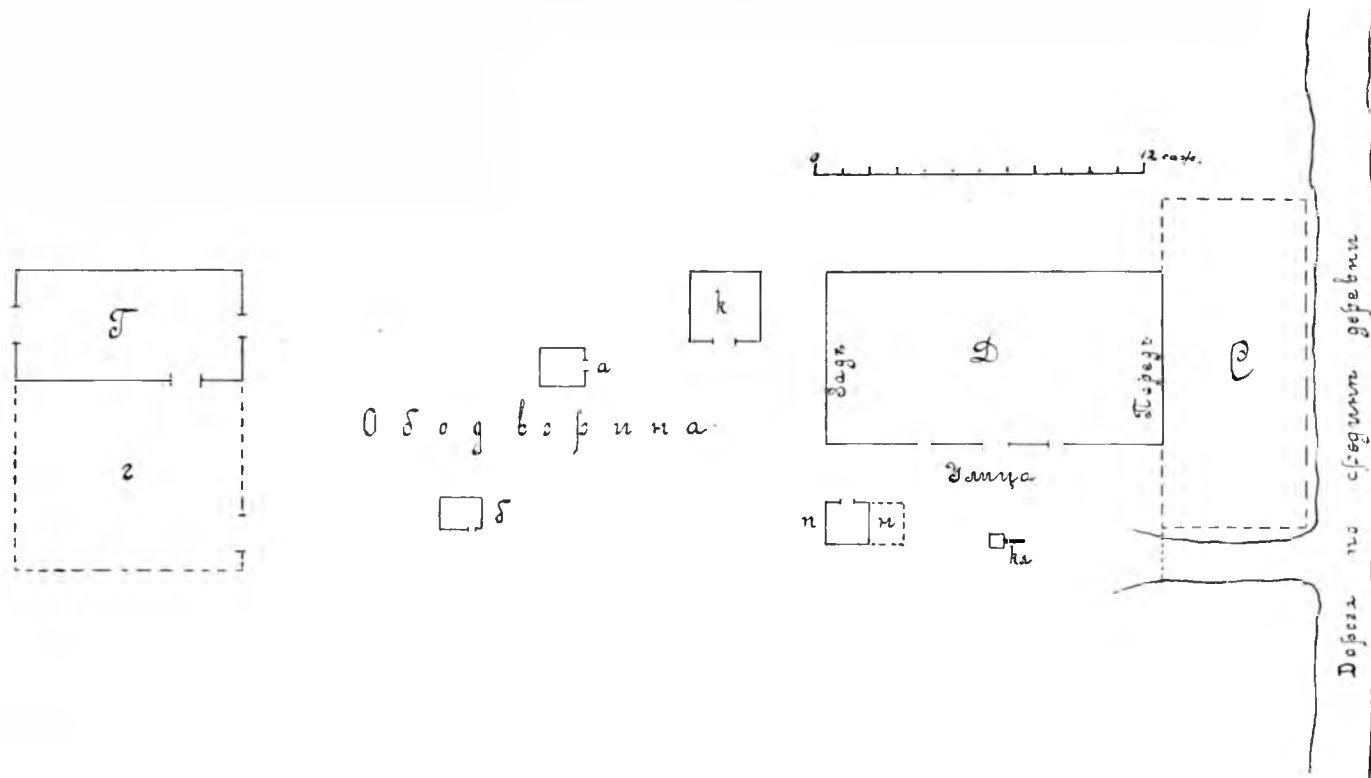


Рис. 46. Планъ дома и хозяйственныхъ построекъ.

Д—домъ; С—„садъ“ (огородъ); Г—гумно; г—„гвннїще“; а—амбаръ; б—баня; к—конюшня; н—погребъ; кл—колодець; н—навѣсъ, отчасти играющій роль каретника.

непосредственно участок полевой земли, именуемый ободвóриной, на которой и группируются хозяйственные постройки дома. Совокупные размѣры „мѣста съ ободвориной“ колеблются примѣрно отъ 35 до 50 сажень по длинѣ и отъ 10 до 12 саж. по ширинѣ. Для каждаго дома вырѣзываются такіе участки, которые и выстраиваются въ сплошной рядъ параллельно направленію теченія рѣки или рѣчки и проч.; дома на нихъ образуютъ рядъ или линію деревни. Очень часто въ деревнѣ и бываетъ только одна линія домовъ, на озадкахъ которыхъ расположены хозяйственные пристройки, передъ „передами“ разбиты „сады“, а дальше за „садами“ тянется „дорога по деревнѣ“, за которой опять могутъ идти „сады“ и за ними—поле; иногда дорога идетъ непосредственно передъ „передами“, а сады уже дальше, за дорогой. Съ дороги къ каждому дому открытъ свободный доступъ для прохода и проѣзда—со стороны „переда“; если передъ „передами“ тянутся „сады“, то между ними оставляется всетаки „проѣздъ“ къ каждому дому—со стороны главнаго бокового фасада (со входами въ домъ)—на улицу. Значить, у каждаго дома своя улица; такъ и говорятъ: „Ефимова улица“, „Ванькина улица“, „наша улица“ и т. д. Улица, слѣдовательно, лежитъ при каждомъ домѣ со стороны его бокового со входами фасада и дѣлится на части, которыя соответственно частямъ дома, къ которымъ онѣ прилегаютъ, называются: „улица у зимней избы“, „улица передъ дворными воротами“, „улица у переда“. Въ противоположность улицѣ, мѣсто по другую сторону дома, куда оконъ совсѣмъ почти не выходитъ и гдѣ нѣтъ входовъ въ домъ, называется задвóрками; сюда нерѣдко валятъ разные отбросы, черепки посуды, щепки и проч.

Слово „улица“ можетъ имѣть и другія значенія. Такъ, всякая дорога по сторонамъ которой идутъ изгороди, огороды, называется улицей; при выѣздѣ изъ деревни на отдаленныя пашни или для выгона скота на пастбище постоянно приходится пользоваться такого рода улицами, ведущими обыкновенно между двухъ сосѣднихъ полей, при концѣ которыхъ заканчивается и улица; это окончаніе улицы носить названіе розуличья. На „розуличьѣ“ иногда и въ срединѣ улицы обыкновенно ставится икона на столбѣ, или крестъ, или даже маленькая часовенка (см. рис. 47).

Хотя ведущую по деревнѣ дорогу, особенно, если дома идутъ по обѣ стороны ея и если она проходитъ не между изгородами, и не называютъ обыкновенно улицей, но возможность такого наименованія не исключается и здѣсь. Когда поется: „Хороша наша деревня, только улица грязна“, то имѣется въ виду общедеревенская улица, проходящая по деревнѣ дорога.

Затѣмъ, понятіе „улица“ противопоставляется понятію „внутренность дома, изба, комната“; въ этомъ смыслѣ, конечно, говорится: „на улицѣ морозъ, на улицѣ оттепель“, или: „на улицѣ--краюшка, въ избѣ—



Рис. 47. „Улица“ между полями.
(Дер. Рыкаловская, Спасск. в., Тот. у.).



Рис. 48. Улица, перегороженная изгородями (прототипъ двора).
(Дер. Рыкаловская, Спасск. в., Тот. у.). Виденъ колодезь съ „оцяпомъ“.



Рис. 49. Улица отдѣлена постояннымъ заборомъ и плетнемъ отъ дороги.
(Близъ Никольскаго погоста В. у.).

ломотокъ“ (загадка о стѣнахъ, не тесанныхъ снаружи и вытесанныхъ внутри жилья), и т. д.

Пространство между двумя рядомъ стоящими домами называется обыкновенно проулкомъ, но это слово, повидимому, привилось позже изъ канцелярскаго обихода, при спорахъ о „мѣстахъ“ въ деревнѣ.

Въ послѣднее время замѣчается стремленіе „свою улицу“ отъ общедеревенской отдѣлять изгородью, иногда болѣе плотнымъ плетнемъ и даже дощатымъ заборомъ, при чемъ на улицу ведутъ ворота, устраиваемыя изъ жердей („заворъ“, „отводъ“), или тесовыя, собственно ворота. Такимъ образомъ замѣчается наклонность „свою улицу“ превращать въ замкнутый дворъ, въ иномъ, такъ сказать—въ городскомъ, смыслѣ слова. (См. рис. 49). Такія огражденія вызываются потребностью предохранить улицу отъ скопленія чужого скота съ одной стороны, а съ другой—задержать временно свой скотъ для поенія, доенія и проч., и имѣютъ значеніе только для лѣтней, частью весенней и осенней поры, а на зиму являются совершенно излишними и часто разбираются совсѣмъ.

Когда деревня разрастается и линія домовъ удлиняется настолько, что концы ея становятся далеко отъ середины, центра деревни, являются желающіе селиться болѣе охотно по другую сторону дороги (общедеревенской улицы), чѣмъ по концамъ первоначальной линіи домовъ. Такимъ образомъ возникаетъ вторая линія домовъ, лежащая по другую сторону дороги и занимающая болѣе низкую часть склона, чѣмъ первоначальная; поэтому одна изъ линій и называется верхней, а другая нижней. Мѣста нижней линіи заселяются обыкновенно выдѣленными сыновьями или братьями изъ домовъ (семействъ) верхней линіи, не желающими далеко „отѣхать“ отъ стараго дома; эти мѣста считаются менѣе удобными, чѣмъ по верхней линіи, и, дѣйствительно, поселившимся на нихъ приходится кое-чѣмъ поступиться: если сохранить такое же расположеніе частей дома, какъ на верхней линіи, то приходится всѣ хозяйственныя постройки ставить около переда или передъ нимъ; а если передъ перенести на другой конецъ дома, на мѣсто озадка, и обратно, то выступаютъ другія неудобства (см. выше). Все таки обычно и дома нижней линіи принимаютъ то же расположеніе, что и верхней, обращаясь въ ту же сторону передами, а озадками на общедеревенскую улицу; вслѣдствіе послѣдней причины озадки этихъ домовъ должны нѣсколько, такъ сказать, „прихорашиваться“, и на нихъ появляются двойни съ подзорами и др. украшеніями, присущими больше передамъ (см. рис. 33).

Расположеніе домовъ въ линіи является самымъ обычнымъ для большинства деревень. II деревня, раскинувшаяся по склону горки или высокаго берега, со своими продолговатыми домами, переды которыхъ съ ихъ вышками, охлупнями, коньками и проч., какъ огромныя



Рис. 50. Видъ дер. Рыкаловской, Спасск. в. Тот. у.
Передь деревней рѣчка; выше и ниже—гумна, амбары и проч.

головы какихъ то гигантскихъ существъ, стройно и горделиво возвышаясь, потянулись всё въ одну сторону, куда-то вдаль—на рѣку, на озеро, на стоящій за ними лѣсъ, на просторъ,—подобно двойной вереницѣ лебедей, весело несущихся на свободно-избираемый просторъ и волю.

Разумѣется, указанные мотивы и способъ ориентировки домовъ въ деревнѣ далеко не являются единственными. Встрѣчаются деревни, расположенныя вдали отъ воды, по сторонамъ, напримѣръ, большой дороги, и тогда дома ихъ обращены съ той и другой стороны своими главными фасадами на эту дорогу; въ торговыхъ селахъ и деревняхъ дома „смотрятъ“ на торговую площадь; въ мѣстности овражистой—въ разныя стороны и т. д. и т. д. На расположеніе домовъ оказываетъ вліяніе и официальная планировка. Въ большихъ и ста-



Рис. 51. Ориентировка „по дорогѣ“.
(Дер. Сметанина, В. у.; съ фотогр. П. А. Сабурова).

ринныхъ деревняхъ, раскинувшихся на мѣстахъ, обособившихся въ какихъ либо естественныхъ границахъ (берега, овраги, крутизны) можетъ быть весьма запутанное расположеніе и ориентировка домовъ. Тутъ могутъ быть „средняя“, и „боковыя линіи“, и „дома на-отставѣ“ и т. д. При чемъ, какъ и во всѣхъ, впрочемъ, случаяхъ, словомъ „линія“ не обозначается прямое направленіе, а только болѣе или менѣе врьдъ идущіе дома; поэтому слово „линія“ часто замѣняется словомъ „порядокъ“: „верхній порядокъ“, „нижній порядокъ“ и проч.

4.

Промышленныя и общественныя постройки.

При слабомъ развитіи промысловъ въ этомъ краѣ, промышленныя постройки не отличаются ни разнообразіемъ, ни сложностью устройства, да и число ихъ крайне ничтожно. Не вдаваясь въ подробности описанія техническаго ихъ устройства, упомянемъ лишь о характер-

ныхъ особенностяхъ оборудованія нѣкоторыхъ изъ нихъ, наиболѣе обычныхъ, каковы кузница, смолокурня, мельница. Лишь насущная потребность въ кузнечномъ ремеслѣ заставляетъ нрѣдка браться за него и обзаводиться кузницей. Послѣдняя ставится гдѣ-нибудь по сосѣдству съ банями, отъ которыхъ мало чѣмъ отличается и по размѣрамъ, и по внѣшнему виду, за исключеніемъ конечно отсутствія части, соответствующей „передбаню“. Въ кузницу ведетъ небольшая дверь, всегда открытая во время работы (зимой, въ морозы, не работаютъ). Посрединѣ, ближе ко входу, стоитъ широкій обрубокъ толстаго дерева, своимъ основаніемъ нѣсколько вкопанный въ земляной полъ кузницы; въ него вбита стальная „наковаль“. Подальше, за „наковалью“ съ ея подставкою, слѣдуетъ горно—маленькое углубленіе въ полу, обложенное дикими камнями, со сводомъ изъ такихъ же камней; при немъ ручные мѣхи для раздуванья. У одной изъ боковыхъ стѣнъ стоитъ корыто съ водой, для погруженія въ нее охлаждаемыхъ издѣлій. Вотъ почти и все. Передъ кузницей иногда ставится стойло для подковыванія лошадей. Если въ послѣднее время встрѣчаются какія-либо улучшенія, то они уже запоснаго характера.

Такой же простотой отличается и устройство смолокурни, смольной избушки. Ставится послѣдняя гдѣ-нибудь на косогорѣ, вдали отъ деревни, и представляетъ изъ себя постройку, по своей простотѣ и размѣрамъ опять напоминающую съ внѣшней стороны баню. Почти все помѣщеніе этой постройки занято внутри кирпичною печью съ тремя устьями, среднее изъ которыхъ служитъ для закладки-ванья смолья во внутреннюю камеру, а боковыя—для топки. Дно, „подъ“ внутренней камеры воронкообразно углублено и заканчивается отверстіемъ, ведущимъ въ деревянную, выдолбленную изъ одного дерева, колоду, другой конецъ которой выходитъ въ обрывѣ косогора, гдѣ около него сдѣлана небольшая яма, чтобы подъ конецъ трубы можно было ставить бочку для стекающей смолы. Смола выгонялась изъ подобранныхъ въ лѣсу и на свѣжерасчищенныхъ пашняхъ смолнистыхъ шней, колодинъ и проч. Въ настоящее время такое смолокуреніе почти вывелось и смѣнилось другимъ, болѣе усовершенствованнымъ, съ подсочкой сырыхъ деревьевъ; оно приурочено уже къ опредѣленнымъ районамъ и подчинено извѣстнымъ правиламъ технического надзора; соответственно улучшено и устройство смолокурень, въ основѣ оставаясь близкимъ къ упомянутому.

Значительно богаче этотъ край мельницами, хотя и онѣ носятъ характеръ простоты и примитивности, почему нерѣдко чувствуется въ нихъ большой недостатокъ, при кажущемся ихъ изобиліи, такъ какъ многія работаютъ совсѣмъ мало и пустуютъ.

Мельницы бываютъ водяныя и вѣтряныя, или „вѣтрянки“. Для водяныхъ мельницъ на маленькихъ рѣчкахъ устраивается запруда изъ досокъ, а на значительныхъ дѣлается „сань“, изъ сырыхъ де-

ревьевъ съ прутьями на верхушкахъ, которыми погружаютъ ихъ на дно рѣки и засыпають щебнемъ, камнями, ружьяками и проч.; „кѣмли“ (прикорневья части стволѣвъ) уложенныхъ врьдъ деревьевъ направляются, приподымаясь изъ воды, внизъ по теченію и въ этомъ положеніи удерживаются подложенными снизу подъ нихъ бревнами, камнями и проч.; такимъ образомъ настилають нѣсколько рядѣвъ, одинъ выше другого, и получается слань, направляющая воду къ мельничнымъ воротамъ въ мелководье и пропускающая ее черезъ верхъ въ большую воду. Сланью, понятно, приходится пользоваться на неглубокомъ, а, слѣдовательно, болѣе широкомъ мѣстѣ рѣки, и потому длина слани по р. Кокшеньгѣ, напр., доходитъ иногда до 70 сажень. До



Рис. 52. Мельница на р. Кокшеньгѣ.

(Под. дер. Проневской, Швед. вол., Тот. у.). Видна „слань“.

самой мельницы „слань“ не достигаетъ 2—3 саж., гдѣ остается русло, запираемое уже досками. во время работы мельницы. Самое зданіе мельницы можетъ быть различной величины, отъ размѣровъ большого амбара доходить сажень до 4-хъ ширины и до 6 саж. длины. Обыкновенно кроется тесомъ, на два ската. По всей длинѣ бревенчатая перегородка отдѣляетъ часть нижняго этажа внутренняго помѣщенія къ сторонѣ рѣки („кожухъ“),—для лодка, по которому устремляется вода къ воднымъ колесамъ, помѣщаемымъ въ этомъ же отдѣленіи. Другая часть нижняго этажа, со стороны входа въ него и берега, заключаетъ въ себѣ ступы, въ которыхъ толкутъ овесъ на муку и „шастають“, т. е. очищаютъ отъ шелухи (кожуры) другіе зерновые хлѣба; кромѣ ступъ, здѣсь помѣщается зубчатое

колесо съ шестерней, для жернова; оно прикрывается находящимся ближе ко входу большимъ деревяннымъ засѣкомъ (ларемъ), въ который сверху сыплется изъ подъ жернова мука. Въ верхнемъ отдѣленіи, въ которое снизу внутри ведетъ лѣстница и имѣется еще непосредственный входъ снаружи, находятся жернова (изъ гранитныхъ и гнейсовыхъ мелкозернистыхъ валуновъ), надъ которыми, на прочныхъ переводахъ укрѣпленъ ящикъ, имѣющій форму четырехугольной пирамиды, обращенной вершиною внизъ, гдѣ сдѣлано отверстіе для стока зерна по лодкѣ (рукаву) на жернова. Ящикъ этотъ, служащій для засыпки подлежащаго перемалыванію зерна, называется кошемъ. Вверху около коша, на переводахъ настланы доски для взваливанія на нихъ мѣшковъ, изъ которыхъ зерно засыпается въ кошъ; этотъ дощатый помостъ называется полатями. Внутреннее помѣщеніе мельницы, за исключеніемъ водной части, называется обыкновенно онбаромъ.

Возлѣ мельницы бываетъ для помольцевъ и для мельника небольшая пазушка, темного лучше „запольной“, и сверхъ того, иногда конюшня для лошадей, на которыхъ привезенъ перемалываемый хлѣбъ.

Вѣтрянка или вѣтреная мельница представляетъ изъ себя небольшой амбарчикъ, вращающійся на вертикальной оси и кѣтъчатой основѣ изъ бревенъ. Поворачиваютъ при помощи двухъ длинныхъ толстыхъ жердей, нижніе концы которыхъ связаны между собою деревяннымъ кольцомъ, а верхніе обхватываютъ какъ вилы корпусъ мельницы



Рис. 53. „Вѣтрянка“.

(Въ дер. Шувинской. Спасск. в., Тот. у.)

съ двухъ противоположныхъ сторонъ или прикрѣпляются къ задней стѣнкѣ. Сбоку придѣлывается маленькая висячая лѣсенка, по которой можетъ подняться одинъ человекъ безъ груза; мѣшки съ зерномъ и мукой поднимаются и опускаются воротомъ.

Изъ другихъ построекъ этого рода развѣ можно было бы упомянуть еще о кожевнѣ, но ихъ такъ мало въ этой мѣстности, что онѣ являются даже не совсѣмъ обычными постройками.



Рис. 54. Торговые ряды.

(С. Воскресенское, Шенкурск. у.).

Для торговли дома приспособляютъ иногда подвалъ переда, иногда ставятъ особую лавку, конечно, по близости къ дому. Лавка по вѣшнему виду и размѣрамъ мало чѣмъ отличается отъ амбара. На погостахъ и рыночныхъ мѣстахъ ярмарочныхъ селъ устраиваются торговые ряды, то простые, то двойные съ галереями (по мѣстному— „гаударѣи“). Простые ряды обыкновенно представляютъ изъ себя длинный бревенчатый корпусъ, раздѣленный бревенчатыми перегородками (стѣнами) на отдѣльныя камеры, лавки, длиною въ 3—5 арш. каждая, шириною около 3-хъ арш. и даже меньше и немногимъ болѣе 3-хъ аршинъ высоту. По одной сторонѣ у лавокъ прорублены большія окна, почти во всю длину стѣнки, высотой нѣсколько меньше двухъ аршинъ; каждое такое „окно“ запирается дверью, распахивающейся двумя половинками, одной—кверху, другой книзу; верхняя при этомъ зацѣпляется за крючекъ и остается приподнятой, а нижняя, откинута подъ прямымъ угломъ къ стѣнкѣ и падающая при этомъ на специальныя стойки, становится прилавкомъ возвышающимся на аршинъ или нѣсколько больше надъ поверхностью земли. Внутри

устраиваются полки; пола и потолка может и не быть. Крыша надъ прилавками нѣсколько выдается впередъ.



Рис. 55. Два двойныхъ корпуса торговыхъ рядовъ, съ галлереями.
(С. Бестужево, Вельск. у.).

На рис. 54 (справа противъ алтаря церкви) представленъ задній фасадъ простыхъ рядовъ.

Двойные ряды (рис. 55) представляютъ также длинный корпусъ, раздѣленный по срединѣ продольною капитальною стѣною, по обѣимъ



Рис. 56. Хлѣбозапасный магазинъ бывшихъ удѣльныхъ крестьянъ.

сторонамъ которой и помѣщаются лавки, подобныя вышеописаннымъ, съ такими же дверями (и прилавками).

Дѣлаются ряды и съ болѣе крупными лавками, напоминающіе городскіе гостинные дворы.

Хотя всѣ торговые ряды устраиваются обыкновенно на церковныя суммы (и сдаются затѣмъ въ аренду торговцамъ), но строятся мѣстными крестьянами по существующимъ планамъ и традиціямъ, издавна установившимся здѣсь.



Рис. 57. Часовня
(Въ дер. Бычьей, Вельск. у.).

Подъ большимъ, почти исключительнымъ постороннимъ вліяніемъ официальнаго характера сложился здѣсь типъ постройки хлѣбозапасныхъ общественныхъ магазиновъ (по мѣстному—„магазины“), которые легко выдѣлить изъ ряда другихъ крестьянскихъ построекъ по ихъ наружному виду. Для бывшихъ удѣльныхъ крестьянъ существуетъ одинъ типъ, представленный на рис. 56, для бывшихъ казенныхъ—другой.

Изъ общественныхъ построекъ, возникающихъ по исключительно крестьянской инициативѣ и строящихся по вкусу и разумію самихъ же крестьянъ, занимаютъ видное мѣсто часовни. Почти во всякой болѣе или менѣе многолюдной деревнѣ имѣется своя часовня. Ставятъ ее по срединѣ деревни (въ Кокшенгѣ).

Въ простѣйшемъ случаѣ по вышности своей и по размѣрамъ она походитъ на амбаръ съ вышкой и пережитищемъ и часто дѣй-

ствительно передѣлывается изъ пожертвованнаго кѣмъ-нибудь амбара (какъ зданія „чистаго“); при передѣлкѣ, вмѣсто пережитница появляется гаударей часовни, иногда открытая, а иногда закрытая; въ послѣднемъ случаѣ имѣетъ значеніе паперти и напоминаетъ ближе всего устройство маленькихъ сѣней. Входная дверь въ часовню тоже мало чѣмъ отличается отъ амбарной двери: такой же высокій порогъ, такой же большой внутренней замокъ съ большимъ желѣзнымъ „наличникомъ“ снаружи. Въ стѣнѣ съ которой-нибудь стороны двери



Рис. 58. Часовня.

(въ д. Медвѣдевѣ, Рост. в., Вельск. у.).

имѣется прорѣзъ для спускація денежныхъ пожертвованій; прорѣзъ бываетъ около $\frac{1}{2}$ арш. въ длину и одного вершка въ ширину и, слѣдовательно, допускается возможность пожертвованій мелкими вещами. Надъ дверью виситъ икона. При входѣ въ часовню, прямо на задней стѣнѣ будетъ иконостасъ, съ иконами различныхъ размѣровъ и достоинства; при чемъ на срединѣ чаще ставятся иконы наиболѣе чтимыхъ святыхъ; церковнаго порядка установки иконъ не придерживаются. Передъ иконами ставятся восковыя свѣчи или на подсвѣчникахъ, подобныхъ церковнымъ, или иногда прямо на полкахъ.

На правой и на лѣвой стѣнахъ имѣются по одному окну съ желѣзными рѣшетками. На полу стоятъ столъ, аналой, а у входа, въ углу,—ящикъ для „казны“.

Крыша тесовая на два ската. Крестъ на ней можетъ быть, а мо-

жетъ и не быть; если онъ бываетъ, то чаще восьмиконечный, деревянный. Иногда на паперти, а то—на особомъ столбѣ, вѣшается колоколъ (около 2-хъ пудовъ; бываетъ больше и меньше), которымъ извѣщаютъ о началѣ праздничной молитвы.



Рис. 59. Часовня.

(Въ дер. Мадовицахъ, Спасск. в., Тот. у.).

Однако отъ этого обычнаго простого устройства часовни бываютъ нерѣдко и отступленія, выражающіеся больше всего въ стремленіи приблизить часовню и по внѣшнему виду и по внутреннему устройству—къ церкви. Съ другой стороны и самыя церкви, особенно деревянные и старинныя имѣли много общаго въ нѣкоторыхъ деталяхъ ихъ архитектуры и съ часовнями и съ домами. Получалась несомненная архитектурная связь между всеми этими видами построекъ, при нѣкоторомъ, иногда, правда, значительномъ различіи въ формахъ. Эта связь всеми понималась или чувствовалась и давала общій колоритъ мѣстнаго, всемъ близкаго и роднаго. Вотъ почему до сихъ поръ крестьяне съ какимъ то особеннымъ благоговѣніемъ и любовью относятся къ уцѣлѣвшимъ стариннымъ деревяннымъ церквамъ.

Когда лѣтомъ 1911 г. я побывалъ въ древней деревянной церкви Орловскаго погоста на Усѣѣ, я былъ пораженъ удивительнымъ сходствомъ внутренней отдѣлки ея съ таковою же въ чистыхъ жилыхъ помѣщеніяхъ старинныхъ крестьянскихъ домовъ: такія же входныя, небольшія, съ высокимъ порогомъ, двери; такія же точно окна, лавки

возлѣ стѣнъ; такъ же набранъ „въ закрой“ невысокій потолокъ и проч. Сходство было тѣмъ болѣе поразительнымъ, что въ церкви былъ выбранъ весь иконостасъ, такъ какъ въ ней давно не служатъ ¹. Внѣшній видъ этого храма, въ устройствѣ котораго такъ удачно совмѣщалась съ его простотою и выдающаяся красота, представленъ на рис. 60.



Рис. 60. Церковь въ Орловѣ. Вельск. у.

Не мало общаго можно найти въ архитектурѣ и другихъ старинныхъ деревянныхъ церквей, а также часовенъ, и крестьянскихъ домовъ. Обративъ напримѣръ вниманіе на устройство оконъ, дверей, крылецъ и проч. церквей Верховской и Поцкой (рис. 61) въ Кокшенигѣ, можно безъ труда и здѣсь, даже снаружи, подмѣтить общность деталей съ таковыми же въ крестьянскихъ домахъ.

5.

Дополненія.

Заканчивая на этомъ мой бѣглый обзоръ крестьянскихъ построекъ въ области рр. Кокшеньги, Усы и Ваги съ ея нѣкоторыми другими притоками, я долженъ къ предыдущему сдѣлать еще кой-какія необходимыя поясненія и дополненія.

Хотя въ своихъ описаніяхъ въ качествѣ исходнаго или основнаго матеріала я пользовался постройками крестьянина Кокшеньги,

¹ Въ настоящее время уцѣлѣла лишь передняя половина этой церкви, охраняемая подъ надзоромъ Имп. Арх. Комиссіи. Мнѣ было чрезвычайно больно услышать, что вторая половина этой церкви была разобрана настоятелемъ этого прихода О. Фаддеевымъ, крупнымъ мѣстнымъ богачемъ, и испилена имъ себѣ на дрова.



Рис. 61. Церковь Подгаго прихода (въ Кокшеньгѣ, Тот. у.).

средней руки, но во многих случаях приходилось указывать на такія видоизмѣненія и детали, которыя свойственны постройкамъ или болѣе зажиточныхъ крестьянъ или по преимуществу крестьянъ какой-либо иной части описываемаго района. Однако, несмотря на указанныя отступленія, все-же, ради болѣе-большей связности описанія, были опущены кой-какія весьма важныя особенности и варіаціи нѣкоторыхъ построекъ. Прежде всего слѣдуетъ указать на существованіе боковыхъ избъ, которыя изрѣдка встрѣчаются во всей указанной области.

Боковая изба можетъ существовать одновременно съ зимней на озадкѣ и лѣтней въ переду и занимаетъ чаще всего мѣсто со стороны главнаго бокового фасада дома, между зимнимъ крыльцомъ и „дворными“ воротами: при этомъ она можетъ иногда входить въ составъ „середки“, лишь отчасти выдаваясь за боковую стѣну дома въ сторону улицы, или вся цѣликомъ выходить на улицу.

Въ первомъ случаѣ положеніе ея отчасти соотвѣтствуетъ горницѣ на повѣти, съ той существенной разницей, что горница помѣщается надъ скотнымъ дворомъ, а боковая изба вдается въ послѣдній, закладываясь своимъ основаніемъ непосредственно на землѣ; входъ въ этомъ случаѣ въ боковую избу устраивается изъ зимнихъ сѣней. Во второмъ случаѣ изба ставится такъ, что между нею и боковой стѣной „середки“ оставляется мѣсто для моста (сѣней) этой избы; входъ (крыльцо) въ этомъ случаѣ можетъ быть устроенъ или со стороны „дворныхъ“ воротъ или со стороны зимняго крыльца, но даже можетъ быть одновременно и съ той и другой (два входа). Положеніе боковой избы обозначено на рис. 62.

Что касается назначенія боковой избы, то оно мѣняется въ зависимости отъ состоянія другихъ жилыхъ помѣщеній дома; она можетъ служить то зимней избой, то лѣтней, то—по преимуществу скотней (т. е. зимней, въ которой можетъ кормиться и скотъ); но иногда можетъ служить, такъ сказать, полусезонной избой, въ которую переселяются на время весны и осени. Боковая изба можетъ занимать и другое мѣсто, напр., между лѣтнимъ входомъ (крыльцомъ) и „дворными“ воротами или рядомъ съ передомъ и т. д.

Въ нѣкоторыхъ случаяхъ, чаще по р. Вагъ, и зимняя изба занимаетъ положеніе боковой; тогда весь озадокъ дома какъ бы сдвигается въ сторону, становясь врядъ съ мѣстомъ обычнаго озадка вышеописаннаго расположенія частей дома и главнымъ фронтономъ обращаясь вдоль улицы въ ту же сторону, какъ и „передъ“ (см. рис. 31). Какъ и боковая изба, зимовка въ этомъ случаѣ можетъ занимать разныя мѣста и даже стать рядомъ съ передомъ, имѣя въ исключительныхъ случаяхъ и общій съ нимъ входъ, со стороны передняго фронтона дома.

Многія особенности въ постройкахъ можно разсматривать и какъ новины, или не всѣмъ доступныя по ихъ дороговизнѣ или по дру-

гимъ соображеніямъ не вошедшія во всеобщее употребленіе. Къ числу таковыхъ надо отнести, между прочимъ, обшивку домовъ тесомъ и окраску. Лишь въ послѣднее время появляются у зажиточныхъ крестьянъ обшитые или, какъ здѣсь говорятъ, опушенныя дома (сплошь покрытые снаружи тонкими досками). Не сразу былъ сдѣланъ этотъ шагъ и богатыми крестьянами: сначала только углы „опушивали“ (см. рис. 59), потомъ—переды и потомъ уже цѣлые дома (см. рис. 48). Въ связи съ опушкой непременно должна была появиться и окраска; а такъ какъ образцы при этомъ намѣчались на городскихъ постройкахъ, то съ ними вмѣстѣ появилась и новая орнаментика и новое устройство крылецъ и даже крытыхъ террасъ въ видѣ „фонарей“.

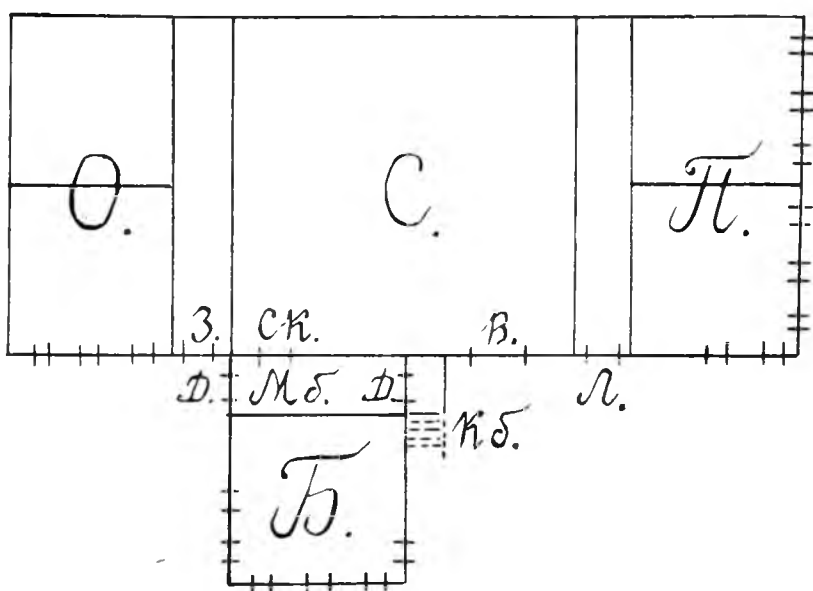


Рис. 62. Планъ дома съ боковой избой.

П—передъ; *О*—озадокъ; *С*—средка; *Б*—боковая изба; *Мб*—мостъ или сѣни боковой избы; *Л*—входъ въ эти сѣни; *Кб*—крыльцо боковой избы; *В*—дворные ворота; *Л*—лѣтній входъ; *З*—зимній входъ; *Ск*—лѣстница на скотный дворъ.

Чаще стали появляться вышки, выступающія надъ переднимъ склономъ крыши, въ связи съ переходомъ послѣдней изъ двускатной въ трехъ или четырехскатную. Такая вышка имѣетъ въ сущности свой прежній видъ и форму, съ продолжающейся на ней, и лишь только на ней, двускатной крышей, тогда какъ на остальной части переда со стороны его передняго фронтона двускатную крышу пересѣкаетъ новый скатъ, третій (см. рис. 60). Иногда, при двухэтажныхъ передачахъ, подобіе такой же вышки дѣлается со стороны бокового фасада дома надъ сѣнями верхняго этажа и надъ входомъ (крыльцомъ) въ нижній и называется, какъ и самая вышка, мизиминомъ.

Въ связи съ измѣненіемъ вышки и числа скатовъ у крыши, становящейся въ то-же время все-тоньше, легче и уже (драневья; крыши) понемногу перестаютъ употреблять желоба, курицы и охлупни; навѣсы крыши сокращаются до минимума и подпираются карнизами. Кой-гдѣ проглядываютъ и другія новинки. О нѣкоторыхъ упоминалось въ предыдущихъ описаніяхъ.

И по количеству, и по своему значенію всѣ эти видоизмѣненія представляются весьма внушительными. И вотъ является вопросъ: при такомъ обиліи переменъ, есть ли что-нибудь постоянное и устойчивое въ строительствѣ здѣшнихъ крестьянъ? На такой вопросъ можно отвѣтить пока въ общемъ утвердительно. Тѣ основныя формы, основной планъ, которые являются господствующими въ настоящее время, ведутъ свое начало съ давнихъ временъ; объ этомъ можно судить и по сохранившимся преданіямъ и по нѣкоторымъ другимъ даннымъ. Изрѣдка встрѣчаются постройки, уцѣлѣвшія еще отъ XVIII в.¹; попадались мнѣ росписки и другіе письменные документы, отъ XVII столѣтія съ упоминаніемъ тѣхъ же частей дома и другихъ построекъ, какія являются обычными и въ настоящее время. Конечно, вопросъ объ эволюціи въ крестьянской архитектурѣ, интересный самъ по себѣ, является въ то же время и слишкомъ сложнымъ, чтобы его можно было, хотя бы въ общихъ чертахъ, изложить попутно, вскользь, въ статьѣ, имѣющей совсѣмъ другую задачу.

Съ устойчивостью основного типа построекъ все же невольно приходится сопоставлять фактъ большого обилія всякихъ измѣненій, появившихся въ теченіи небольшого числа послѣднихъ лѣтъ. Не угрожаютъ ли всѣ эти надвигающіяся съ каждымъ годомъ новшества болѣе существенными переменами и самымъ основамъ крестьянскаго строительства? Положительно на этотъ вопросъ можетъ отвѣтить лишь будущее и, повидимому, не особенно отдаленное; въ настоящемъ же, мнѣ кажется, приходится съ несомнѣнностью констатировать наличность нѣкотораго строительнаго кризиса, быть можетъ и затаянаго, но уже неизбежнаго и неумолимаго. Среди многихъ обстоятельствъ, способствующихъ нарожденію этого кризиса, наиболѣе ясно и отчетливо сказываются два: недостатокъ въ лѣсѣ и.. въ хлѣбѣ. Стоитъ только представить себѣ тѣ блаженныя времена, когда жители этой лѣсной стороны, весь лѣсъ и всю землю вокругъ своихъ поселеній считали своими да Божьими; когда могли рубить любое дерево и распахивать любое мѣсто подъ хлѣбъ; когда вѣковыя деревья высились непосредственно за полемъ и никому до нихъ не было никакого

¹ Представленный на рис. 29 домъ кр. дер. Бычьей (Тарасоволоцкой) на р. Устьѣ, Вельск. у., по увѣренію старожиловъ этой деревни старше (хотя уже, правда, переставленъ на другое мѣсто) сосѣдней избы, на которой отмѣченъ годъ постройки—1784-й

дѣла: когда въ поискахъ лучшихъ мѣстъ для посѣвовъ расчищались и выжигались большія площади лѣсовъ и, въ случаѣ, если онѣ оказывались неподходящими, бросались и на мѣсто ихъ расчищались другія;—тогда будетъ ясно, при какихъ благопріятныхъ обстоятельствахъ развивалось крестьянское хозяйство и его строительство. Воспоминанія объ этихъ блаженныхъ временахъ еще живы и въ настоящую пору; старики рассказываютъ, какъ ихъ отцы еще „ронили“ (рубил) строевой лѣсъ за какую-нибудь версту—двѣ отъ деревни, а на обширныхъ „кулигахъ“ (лѣсныхъ пашняхъ) много-семейные крестьяне взращивали столько хлѣба, что его по цѣлому плоту сплавляли въ Архангельскъ.

И не успѣло, кажется, опомниться крестьянство, по крайней мѣрѣ, забыть это недавнее счастливое прошлое, какъ наступили совсѣмъ другія времена: вся земля ихъ закована въ межи, лѣсу на ней—лишь одно воспоминаніе! Долго мужикъ не могъ понять, какъ это такъ „Божья да наша“ земля сдѣлалась удѣльной да казенной, и не признавалъ было этихъ межъ: лѣсокъ, по крайней мѣрѣ, втихомолку изъ-за нихъ таскалъ. Но въ концѣ концовъ его, кажется, разумили, поставивши чуть не на каждую деревню по лѣсному сторожу и передержавши чуть не каждого крестьянина въ тюрьмѣ; по крайней мѣрѣ, теперь не возникаетъ у крестьянъ сомнѣнія въ томъ, что своего лѣсу у нихъ нѣтъ, а чтобы имѣть его, надо платить хорошія деньги да и везти его издалека; при чемъ на крупный лѣсъ цѣны оказались совершенно непосильными.

Наряду съ этимъ ясно ощутился и недостатокъ въ пахотной землѣ, а, слѣдовательно, и въ хлѣбѣ; ощутилась общая скудость, понудившая искать поддержки сложившемуся хозяйственному порядку заработка на сторонѣ.

И хозяйство и строительство крестьянское оказалось въ прямой зависимости отъ посторонняго заработка, ради чего значительная доля рабочаго населенія или совсѣмъ отхлынула изъ деревни или сдѣлалась передвижной. Крестьянскій дѣлежъ и возникновеніе новыхъ дворовъ также значительно сократились. Теперь ужъ отдѣлившійся и не имѣющій зарабатывающихъ на сторонѣ членовъ семьи крестьянинъ не построишь себѣ полного двора заново. Съ другой стороны тѣ двory, которые имѣютъ себѣ постоянную поддержку отъ своихъ членовъ, работающихъ на сторонѣ, могутъ достигать полного строительнаго развитія; лишь только этимъ и объясняется возникновеніе новыхъ, по прежнему, а иногда даже и болѣе, обширныхъ построекъ. Однако постройки начинаютъ обходиться настолько дорого, что даже и состоятельные люди ищутъ упрощеній или такихъ новинокъ, которыя давали бы выигрышъ въ затратѣ строительнаго лѣса; а навстрѣчу этимъ исканіямъ идетъ ознакомленіе съ другими, дотолѣ неизвѣстными, образцами строительнаго искусства и мудрости, озна-

комленіе, облегчаемое выпущденными странствованіями, ради заработка, по чужимъ мѣстамъ.

И какъ ни крѣпка привязанность здѣшняго крестьянина къ родной старинѣ и прежнимъ строительнымъ традиціямъ, но и она колеблется, и кризисъ нарастаетъ. Трудно сказать, какія новыя формы и скоро ли получатъ окончательное преобладаніе надъ прежними; но, пока что, денежные люди мечтаютъ о желѣзныхъ крышахъ и каменныхъ домахъ, даже кое-гдѣ уже въ простыхъ деревняхъ начинаютъ и осуществлять эти мечты, а малоземельные и одинокіе (съ малымъ количествомъ рабочихъ силъ), живущіе, безъ поддержки со стороны, крестьяне нерѣдко свои старыя повѣти и зауголки построекъ пилать и колютъ себѣ на растопки и на дрова...

Б. Нѣкоторыя особенности крестьянскихъ построекъ другихъ мѣстъ Вологодской и Архангельской губерній.

Размѣры этой статьи не позволяютъ мнѣ остановиться хоть сколько-нибудь подробно на постройкахъ другихъ мѣстъ Сѣвера; — поэтому придется ограничиться въ настоящихъ строкахъ лишь самыми общими указаніями на главнѣйшія особенности только нѣкоторыхъ, по преимуществу въ сосѣдствѣ съ вышеупомянутымъ бассейномъ расположенныхъ мѣстъ Вологодской и Архангельской губерній.

Если направиться изъ бассейна Ваги и указанныхъ ея притоновъ въ сосѣднія мѣста той же Вологодской губ., то всюду можно встрѣтить уже болѣе или менѣе замѣтную разницу въ характерѣ построекъ. Особенно ярко бросается она въ глаза всякаго, кто изъ Кокшенги, переваливши черезъ водораздѣль, по пути къ г. Тотмѣ, выѣзжаетъ къ первымъ деревнямъ сухонскаго бассейна, Брюхачихѣ и др. Сразу видно, что это другой типъ постройки, что онъ развивался по другому плану и при другихъ условіяхъ, что и хозяева этихъ построекъ, какъ это оказывается и въ дѣйствительности, должны сильно отличаться отъ жителей Кокшенги.

Прежде всего, за самыми рѣдкими исключеніями, и зимнее и лѣтнее жильѣ здѣсь одно и то же. Оно можетъ ограничиться одной избой или представлять изъ себя двойни, изрѣдка можетъ также быть и двухъэтажнымъ; лицомъ всегда почти обращено къ дорогѣ. За нимъ всю остальную часть дома занимаетъ сарай, нижняя часть котораго является скотнымъ дворомъ, съ хлѣвами и конюшнею, а верхняя соотвѣтствуетъ повѣти и заключаетъ въ себѣ кладовку, для муки и др. хлѣбныхъ припасовъ, и иногда клѣть. Другихъ помѣщеній, горницъ и проч., обыкновенно не бываетъ.

Входъ въ избу и на сарай общій по бревенчатому взвозу; если же имѣется отдѣльный ходъ въ избу, то крыльцо имѣетъ самое при-

митивное устройство или его не бывает вовсе. Окна съ косяками появляются лишь въ послѣднее время, а раньше были болѣе чѣмъ волоковыя, среди которыхъ одно, среднее,—„косячное“; около оконъ снаружи бревна стѣны выструганы глаже и отличаются болѣею бѣлизной.

Крыши соломенные—не въ диковнику.

Такъ же точно меньше бываетъ и построекъ при домѣ; вмѣсто гумна, чаще всего только одинъ овинъ, который не имѣетъ подземной части и устроенъ внутри нѣсколько иначе.

При переходѣ съ Ваги и западнаго ея притока Вели въ бассейнъ Кубины, Двиницы и др., въ Кадниковскій уѣздъ, мы встрѣтимся почти съ такимъ же характеромъ построекъ, что вышеуказанныя, вблизи Тотмы. Тѣ же двѣ главныя части дома: изба (болѣе или менѣе усложненная, двойнн) и сарай. Избы обыкновенно черныя. Другихъ построекъ также мало. Скотъ держать въ подпольѣ; парятся въ избѣ, въ печахъ. Но на сѣнокосахъ устраиваются сѣновалы, называемые чаще сараями.

Подобный же характеръ построекъ распространяется и на Вологодскій уѣздъ, а по Сухонѣ направляется къ Устюгу и съ небольшими видоизмѣненіями заходитъ въ восточные уѣзды Вологодской губерніи. Въ большихъ торговыхъ селахъ, или заводскихъ, постройки могутъ носить болѣе смѣшанный характеръ, приближаясь иногда къ типу городскихъ мѣщанскихъ построекъ ближнихъ уѣздныхъ городовъ.

Что касается другого направленія отъ упомянутыхъ смежныхъ частей Тотемскаго, Вельскаго и Шенкурскаго уѣздовъ, направленія на сѣверъ, то оно будетъ совпадать съ непрерывнымъ продолженіемъ бассейна рѣкъ, по которымъ эти мѣста расположились,—а потому естественно ожидать здѣсь и меньшей разницы въ постройкахъ. Такъ оно и на самомъ дѣлѣ. Въ низовьяхъ Ваги и по берегамъ С. Двины постройки носятъ въ большинствѣ случаевъ тѣ же черты широкаго размаха и простора. Разница можетъ касаться главнымъ образомъ относительнаго расположенія частей дома (зимовка чаще сбоку), устройства входовъ, нѣкоторыхъ деталей формы и отдѣлки второстепенныхъ частей (вышки и пр.).

Болѣе подробное и обстоятельное ознакомленіе со всѣми этими различіями, какъ и описаніе построекъ другихъ мѣстъ сѣвера Россіи, чтобы не выходить изъ предѣловъ, отведенныхъ настоящей статьѣ, мы должны отложить до слѣдующаго раза.

М. Едемскій.

С.-Петербургъ.
Январь 1913 г.