

0103705

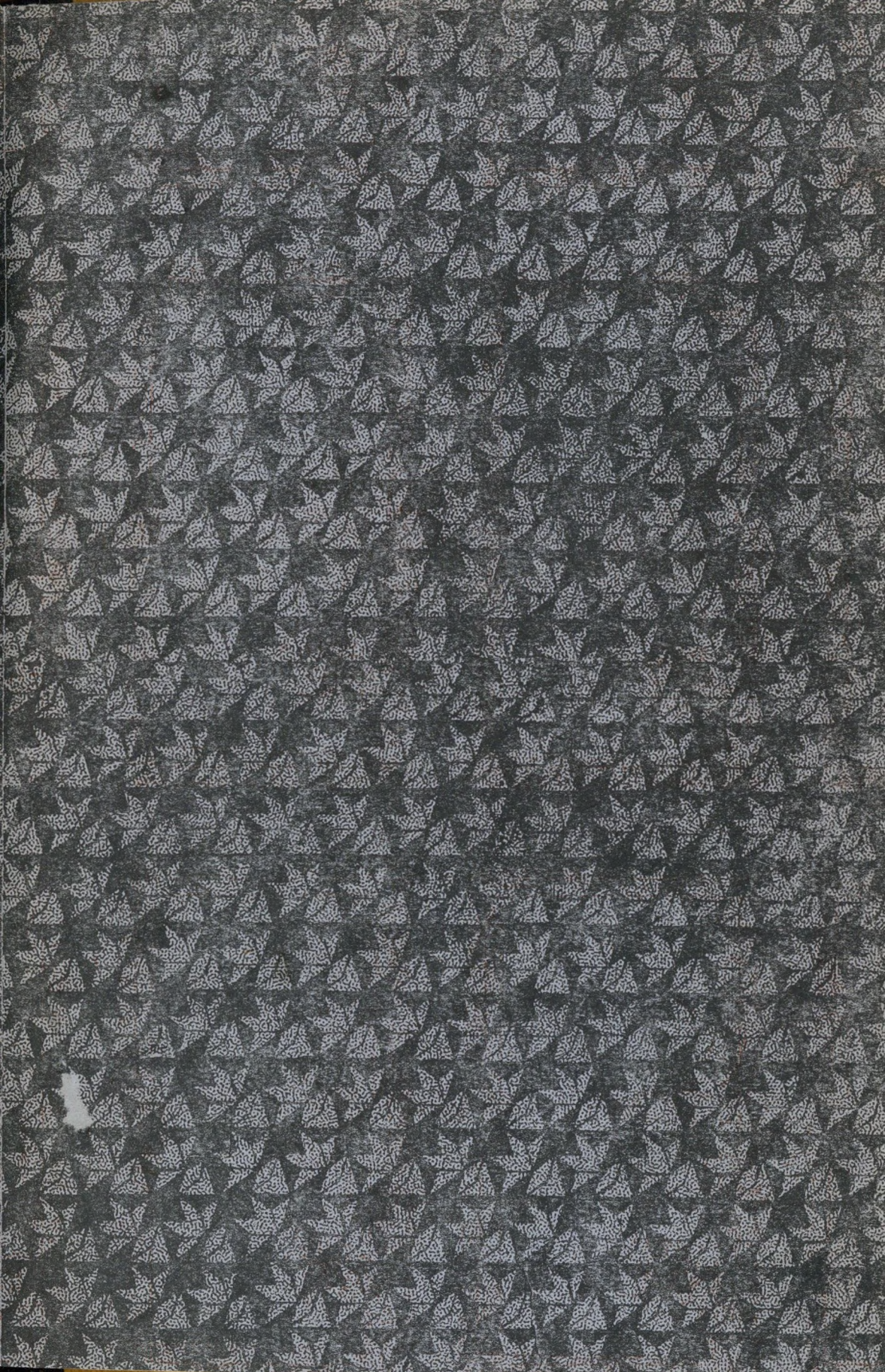
О колонизаціи  
Печорскаго уѣзда.

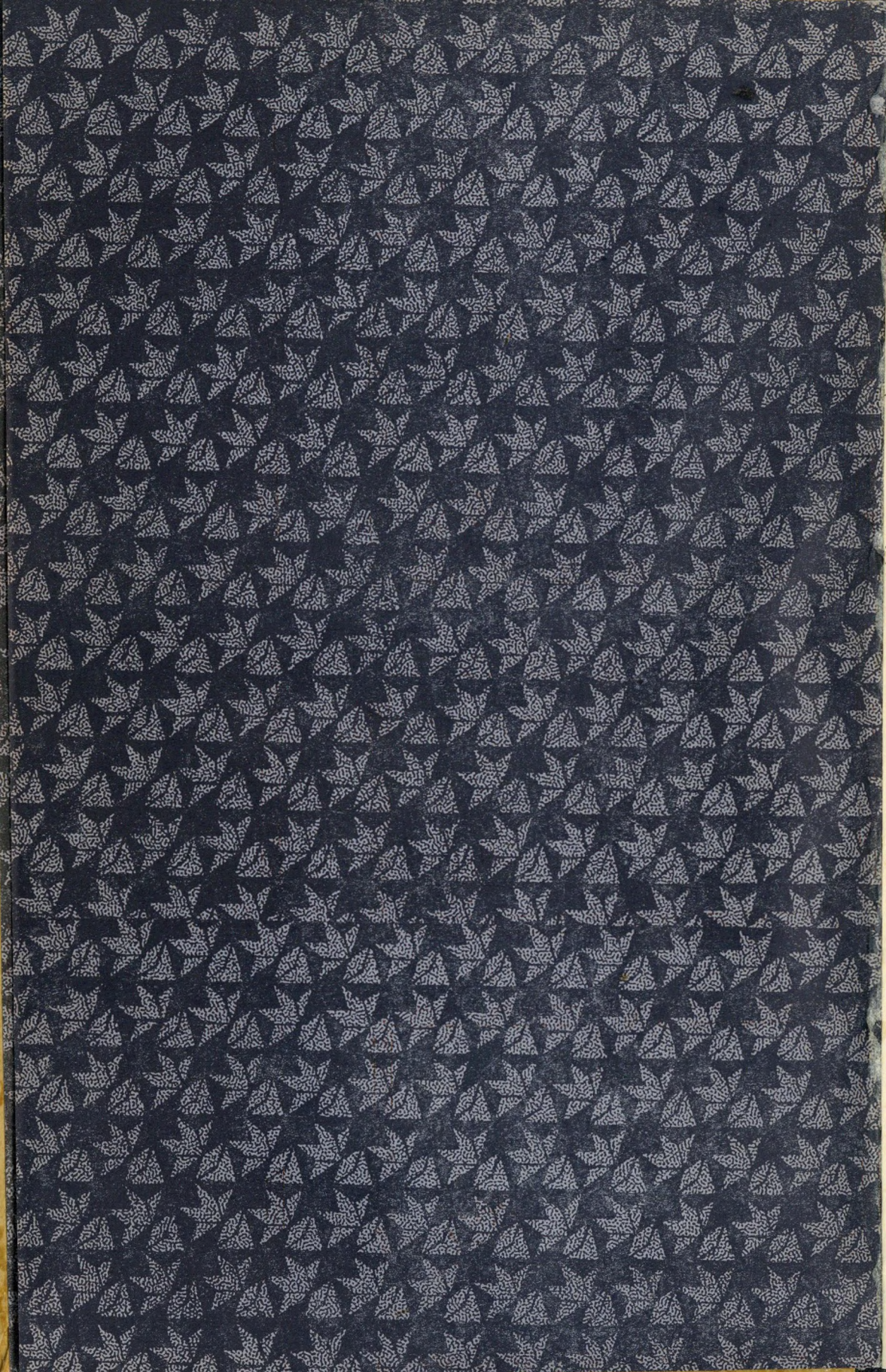
Записка

исп. об. Архангельскаго Губернскаго Агронома  
М. К. Шулубѣва.

АРХАНГЕЛЬСКЪ.  
Губернская Типографія.  
1910.



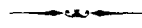




К. С. Р.

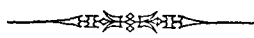
# О колонизаціи Печорскаго уѣзда.

м. 108705.



*З а п и с к а*

*исп. об. Архангельскаго Губернскаго Агронома  
Н. Н. Тулубѣва.*



АРХАНГЕЛЬСКЪ.  
Губернская Типографія.  
1910.

333(09<sub>р</sub>)

Т 82

---

Печатано по распоряженію Архангельскаго Губернатора.

---

# О колонизаціи Печорскаго края.

---

Усиленное вниманіе, обращенное за послѣдніе годы правительствомъ и обществомъ на вопросы, связанные съ экономической будущностью Печорскаго края, въ особенности на вопросъ объ его колонизаціи, вызвало энергичную разработку наличнаго (правда, весьма скуднаго) запаса свѣдѣній о современныхъ условіяхъ экономической жизни этого края и его экономическихъ потенціалахъ и вмѣстѣ съ тѣмъ призвало къ жизни нѣсколько попытокъ не только расширить объемъ знаній нашихъ о немъ, но и приблизиться къ практическому рѣшенію поставленныхъ жизнью задачъ—въ отношеніи широкаго использованія его наличныхъ и предполагаемыхъ богатствъ.

Наибольшее количество вниманія и энергии затрачено на разрѣшеніе вопроса о колонизаціи Печорскаго края, такъ какъ вопросъ этотъ по цѣлому ряду причинъ сталъ центральнымъ въ области заботъ объ экономическомъ развитіи названнаго края. И хотя нельзя сказать, чтобы настойчивая работа правительственныхъ силъ и общественной инициативы въ указанномъ направленіи существенно подвинула впередъ, какъ знанія наши о жизни края, —въ тѣхъ областяхъ, которыя ближайшимъ образомъ затрогиваются вопросомъ колонизаціи,—такъ и практическую возможность скорѣйшаго заселенія края, но при всемъ томъ работа эта не пропала даромъ и принесла цѣнные плоды.

Наиболѣе цѣннымъ результатомъ ея должно признать всестороннее освѣщеніе поставленнаго вопроса. Какъ ни ограниченъ тотъ матеріалъ, надъ которымъ приходилось оперировать людямъ, стоявшимъ надъ этимъ дѣломъ, его тщательная оцѣнка и повѣрка путемъ доступнаго личнаго наблюденія и опыта дали возможность, по крайней мѣрѣ, перевести обсужденіе вопроса изъ области апріорныхъ и въ высшей степени суммарныхъ предположеній на конкретную реальную почву. Приблизившись тѣмъ самымъ, до нѣкоторой степени, къ своему практическому разрѣшенію, вопросъ о колонизаціи Печорскаго края получилъ въ то-же время ту правильную перспективу, которая существенно необходима для всякаго пракческаго начинанія, а тѣмъ бо- тѣе для начинанія крупной государственной важности.

Отмѣченный результатъ разработки даннаго вопроса даетъ возможность указать теперь опредѣленно основныя условія, необходимыя для благопріятнаго разрѣшенія задачи колонизаціи Печорскаго края, освѣщаетъ трудности, лежащія на пути къ осуществленію этой задачи, и указываетъ вмѣстѣ съ тѣмъ направленіе, по которому должна пойти работа правительственныхъ органовъ и общественная инициатива,—если вопросъ о заселеніи края сохранить прежнее положеніе насущной задачи текущаго момента государственной жизни,—чтобы сдѣлать такую задачу дѣйствительно разрѣшимой.

Въ данное время бурное движеніе вопроса о колонизаціи Печоры претерпѣваетъ нѣкоторый кризисъ,—положеніе наиболѣе удобное для того, чтобы объективно подвести итоги прошлой работѣ и намѣтить главныя вѣхи будущей. Таковы соображенія, вызвавшія во мнѣ сознание долга выступить съ настоящимъ очеркомъ. Непосредственно отсюда вытекаютъ и прямыя задачи послѣдняго.

Общій очеркъ  
Печорскаго  
края.

Чтобы оцѣнить всю огромную разносторонность государственной задачи, опредѣляемой словами „колонизація Печорскаго края“, необходимо помнить, что рѣчь идетъ объ области, занимающей, по приблизительнымъ вычисленіямъ, около 250 тысячъ квадратныхъ верстъ, т. е. до 30 милліоновъ десятиинъ. Эта огромная область, обнимающая бассейнъ Печоры и ея многочисленныхъ притоковъ, составляетъ восточную половину Мезенскаго и весь Печорскій уѣздъ Архангельской губерніи, простираясь на востокъ до Уральскаго хребта, а на югѣ захватываетъ сѣверныя части Устьсысольскаго уѣзда Вологодской губерніи и Чердынскаго Пермской. Географическое простираніе края, достигающее 8° широты и 15—16° долготы, само по себѣ даетъ нѣкоторое представленіе о значительномъ разнообразіи его естественныхъ условій, которое неизбѣжно стирается въ нашемъ представленіи, когда вольно или неволью приходится говорить о Печорскомъ краѣ, какъ единомъ цѣломъ, но о которомъ, очевидно, нельзя, забывая ни на минуту, когда рѣчь идетъ о постановкѣ практическихъ задачъ, тѣсно связанныхъ съ естественной обстановкой области. Представляя собою въ большей части равнину, Печорскій край прорѣзывается въ нѣсколькихъ направленіяхъ отрогами Уральскихъ горъ, значительно разнообразящими господствующій типъ рельефа края.

Климатическое разнообразіе интересующей насъ области является производнымъ не одного только значительнаго протяженія ея по меридіану, но и многихъ другихъ физическихъ условій. Подвигаясь по одной и той-же параллели на востокъ, можно прослѣдить наглядные признаки пониженія средняго уровня температуры съ неменьшей очевидностью, чѣмъ и при переходѣ съ юга въ болѣе сѣверную часть области. Экспедиція Соколова,

со словъ жителей Устьсысольскаго уѣзда, объясняетъ замѣченное ею тамъ параллельное явленіе ухудшенія климатическихъ условій по одной и той-же широтѣ въ направленіи съ запада на востокъ—степенью близости Уральскаго хребта.\*) Для сѣверной части края вполне возможнымъ представляется другое объясненіе, ставящее описанную особенность климата въ причинную зависимость отъ рѣзкой разницы температурныхъ условій Баренцова моря съ одной стороны,—Карскаго съ другой. Какъ бы то ни было, но колебанія средней температуры между различными частями области настолько велики, что, напримѣръ, на протяженіи 250 верстъ по теченію рѣки Уссы, — восточнаго притока Печоры, протекающаго въ предѣлахъ одного и того же градуса широты,—члену экспедиціи 1909 года г. Мамадышскому удалось прослѣдить постепенное исчезновеніе условій, дающихъ возможность наличному населенію названнаго района заниматься посѣвомъ ячменя. Климатическія условія, необходимыя для занятія земледѣліемъ (принимая за опредѣленную величину наличный уровень сельскохозяйственной техники населенія), отсутствуютъ не только на сѣверо-востокѣ Печорскаго края, но и на сѣверо-западѣ, Пустозерской волости, расположенной по нижнему теченію самой рѣки Печоры. Южнѣе этой волости, въ районѣ Устьцильмы, земледѣльческая культура начинаетъ играть извѣстную роль въ жизни населенія, а въ наиболѣе южной своей части Печорскій край уже граничитъ съ поясомъ земледѣлія, составляющаго главное занятіе жителей.

Растительный покровъ края также разнообразенъ, какъ вообще разнообразны его естественныя условія. Южная часть считается областью лѣсовъ по преимуществу, я говорю „считается“ потому, что данныя позднѣйшихъ изслѣдованій, кажется, даютъ нѣсколько иныя представленія о степени лѣсистой края въ его южныхъ широтахъ. Не имѣя возможности непосредственно ознакомиться съ этими данными, я не могу дать болѣе подробныя свѣдѣнія по этому вопросу. Во всякомъ случаѣ по сравненію съ сѣвернымъ райономъ области южная часть его несомнѣнно—область лѣса. Въ сѣверныхъ широтахъ края древесная растительность постепенно исчезаетъ, отступая передъ исключительнымъ почти господствомъ мха. Вотъ, напримѣръ, какую картину рисуетъ экспедиція 1903 г. (организованная управляющимъ архангельскою казенною палатою А. П. Ушаковымъ), описывая Пустозерскую волость: „берега (рѣкъ) низки, сразу переходятъ въ тундру; лѣсовъ нѣтъ, за исключеніемъ

---

\*) Труды экспедиціи по изслѣдованію земель Печорскаго края Вологодской губерніи, подъ ред. П. И. Соколова, т. I. 1909 г.

ивняка у береговъ, низкорослой кустарниковой березы и коегдѣ отдѣльно стоящихъ лиственницъ“.\*)

Сѣверъ Печорскаго края—безспорное царство тундръ, этихъ пустынь сѣвера. Тутъ распростерлись двѣ огромныя тундровыя области: Тиманская или Малоземельская, и Большеземельская, занимающія въ совокупности до 16 милліоновъ десятинокъ, т. е. болѣе половины общей поверхности края. О природѣ тундры и въ связи съ этимъ о ея почвенныхъ „потенціалахъ“ за послѣдніе годы много писалось. Съ этой точки зрѣнія мнѣ также придется говорить о ней. Въ данный же моментъ считаю необходимымъ лишь повторить то, что уже сказано мною выше о ходячихъ представленіяхъ относительно Печорскаго края въ его цѣломъ: ландшафтъ и почвенный покровъ тундры настолько разнообразны, что было бы большой ошибкой оперировать понятіемъ тундры, какъ единого почвеннаго типа. Въ окрестностяхъ Пустозерска эта тундра является передъ глазами наблюдателя въ видѣ обширной песчаной равнины, покрытой рѣдкимъ моховымъ покровомъ и ползучей березой; въ области Уссы можно наблюдать другой типъ тундры, описываемый начальникомъ Печорской экспедиціи 1909 года г. Журавскимъ,—тундры кочкарниковой: здѣсь встрѣчаются пространства огромныхъ кочекъ, въ ростъ человека, и пробираться между ними приходится по промежуточнымъ углубленіямъ, служащимъ въ то-же время приютомъ болѣе живой растительности. Но тутъ же въ нѣсколькихъ саженяхъ падаются совершенно заболоченныя пространства, постоянно чередующіяся съ участками возвышенной сухой тундры.

Описаніе растительнаго покрова Печорскаго края было бы существенно не полно, если бы я не сказалъ объ особенностяхъ растительности его рѣчныхъ долинъ. Рѣчныя русла играютъ тутъ роль естественныхъ осушительныхъ канавъ. Берега Печорскихъ рѣкъ какъ бы приподняты надъ общимъ горизонтомъ окружающихъ ихъ площадей, представляя береговыя гряды иной разъ въ нѣсколько сотъ и даже десятковъ саженей, которыми охотно пользуются переселенцы для устройства поселковъ, а за этими грядами тянется обычная картина тундры и болотъ. Низменные же берега рѣкъ, подвергающіеся ежегоднымъ разливамъ, служатъ областью исключительно пышнаго развитія луговой растительности и потому играютъ особую роль въ экономическомъ обиходѣ крестьянина, наравнѣ съ многочисленными наносными островами. Естественныя богатства края, если не считать лѣса, большихъ рыбныхъ богатствъ, дичи, упомянутыхъ поемныхъ луговъ и запасовъ оленьихъ пастбищъ въ тундрахъ, существуютъ въ данное время лишь въ видѣ голаго перечня различныхъ

\*) Комитетъ для помощи поморамъ Русскаго Сѣвера. „Печорскій Край“. Подворно—экономическое изслѣдованіе селеній Печорскаго уѣзда. 1904 г.

ископаемыхъ, извѣстныхъ нерѣдко съ давнихъ временъ, но еще ожидающихъ своего изслѣдователя и промышленника. Въ болѣе счастливыхъ условіяхъ оказалась нефть, залегающая въ самой южной области Печорскаго края, въ районѣ рѣки Ухты, изслѣдованіями которой заинтересовалось и правительство, и отдѣльныя лица: ея промышленное значеніе выяснится, быть можетъ, въ самомъ близкомъ будущемъ. Что касается богатствъ края въ смыслѣ его сельскохозяйственныхъ потенціаловъ, то это вопросъ особый, разсмотрѣнію котораго и будетъ посвящено мое дальнѣйшее изложеніе.

Населеніе огромнаго Печорскаго края, распадающееся на три племенные группы: русскихъ, зырянъ и самоѣдовъ,—исчисляется всего-на-всего десятками тысячъ. По официальнымъ даннымъ 1897 года, русскихъ числилось тамъ (въ предѣлахъ Архангельской губерніи)<sup>1)</sup> 10234 человекъ, зырянъ 21971 и самоѣдовъ—2765 человекъ. Новѣйшія официальныя данныя Архангельскаго Статистическаго Комитета,<sup>2)</sup> разумѣется, болѣе чѣмъ приблизительныя, исчисляютъ населеніе Печорскаго уѣзда Архангельской губерніи въ 46028 человекъ, что составитъ въ среднемъ менѣе одного человекъ на 5 квадратныхъ верстъ.

Картина крайняго безлюдья области должна еще болѣе усугубиться, если принять въ соображеніе, что и это населеніе распреѣдилось по пространству всего края въ высшей степени неравномѣрно. Мѣстомъ наибольшей плотности заселенія является районъ Устьцыльмы-Ижмы, служащихъ административнымъ и торгово-промышленнымъ центромъ области. Въ этого района населеніе края разбросано очень рѣдкими и маленькими поселками по берегамъ главныхъ рѣкъ, главнымъ образомъ по самой Печорѣ, а остальная область—царство пустыни, посѣщаемой только кочевымъ населеніемъ края—оленоводами и промышленниками-охотниками.

Источники средствъ существованія населенія болѣе или менѣе одинаковы по всему пространству описываемаго края, но относительное значеніе отдѣльныхъ отраслей въ экономической дѣятельности населенія весьма колеблется по отдѣльнымъ районамъ. Такъ, напримѣръ, роль земледѣльческаго хозяйства,—вообще очень скромная въ экономическомъ обиходѣ печорскаго жителя, поднимается по мѣрѣ повышенія географической широты района и, какъ я уже указалъ, сходитъ къ нулю въ сѣверной и сѣверо-восточной его частяхъ. Гораздо болѣе широкое распространеніе и несравненно болѣе прочное значеніе для мѣстныхъ жителей имѣетъ хозяйство скотоводческое наряду съ оленеводствомъ: съ ними могутъ конкурировать въ указанныхъ отношеніяхъ лишь рыболовство и охота. Второстепенную роль играютъ лѣсные за-

<sup>1)</sup> Первая всеобщая перепись 1897 г. Архангельской губерніи.

<sup>2)</sup> Памятная книжка Архангельской губерніи на 1909 годъ.

работки, вызванные къ жизни существованіемъ въ устьѣ Печоры лѣсопильнаго завода, извозный промыселъ, промыслы, находящіеся въ связи съ оленеводствомъ, какъ, напримѣръ выдѣлка замши и т. д.

Заканчивая этотъ поневолѣ поверхностный общій очеркъ края, я долженъ былъ бы точно формулировать итогъ сдѣланныхъ мною указаній на значительное разнообразіе естественныхъ и экономически бытовыхъ условій области, давъ точное разграниченіе районовъ съ индивидуальными особенностями естественной и бытовой обстановки, на которые дѣлится Печорскій край. Подобнаго рода разграниченіе, разумѣется, было бы существенно необходимо въ интересахъ основной задачи моей—освѣщенія вопроса о колонизаціи Печорскаго края, ибо уже изъ всего мною сказаннаго можно видѣть, что рачіональная постановка и рѣшеніе подобной задачи возможны не въ огульномъ видѣ—въ отношеніи всей названной области въ ея цѣломъ, а лишь по отношенію къ точно охарактеризованнымъ отдѣльнымъ ея частямъ. Къ сожалѣнію, наличное состояніе знаній о краѣ таково, что нѣтъ возможности сдѣлать правильную разбивку его на отдѣльные районы по суммѣ интересующихъ насъ признаковъ. Изученіе края шло до сихъ поръ урывками, сплошнаго изслѣдованія всей области по какой либо одной программѣ, дающей сравнимыя данныя обо всемъ краѣ, не было. Цѣлые обширные районы остались до сихъ поръ совсѣмъ за предѣлами сколько нибудь обстоятельнаго изученія. Поэтому нѣтъ возможности избрать такой комплексъ признаковъ, важныхъ съ точки зрѣнія стоящей предо мной задачи, который могъ бы лечь въ основу классификаціоннаго разграниченія всей области на частные районы.

При всемъ томъ, суммируя имѣющійся запасъ данныхъ по изученію Печорскаго края, необходимо указать нѣсколько отдѣльныхъ районовъ, которымъ посчастливилось въ дѣлѣ изученія больше другихъ, естественный и бытовой обликъ которыхъ вслѣдствіе того обрисовался болѣе опредѣленными штрихами. Именно ихъ придется мнѣ имѣть въ виду въ дальнѣйшемъ изложеніи.

Изслѣдованія, охватывающія одновременно и естественную картину края и бытъ его населенія, производились на Печорѣ двумя экспедиціями. Одна изъ нихъ, уже упоминавшаяся мною экспедиція, организованная управляющимъ архангельской казенной палатою А. П. Ушаковымъ въ 1903 г., успѣла описать только районъ теченія самой Печоры въ предѣлахъ четырехъ волостей: Пустозерской, Красноборской, Устьцилемской и Устькожвинской, не затронувъ въ высшей степени интереснаго района юго-западной части области, расположеннаго по рѣкамъ Цыльмѣ, Ижмѣ и Пижемѣ. Другая экспедиція 1909 года, организованная Главнымъ Управленіемъ Землеустройства и Земледѣлія подъ руководствомъ А. В. Журавскаго, освѣтила противоположный сѣверо-восточный

районъ—рѣки Уссы и ея притоковъ Большой и Малой Сыни, Адзвы и Косы. Область изслѣдованія экспедиціи 1903 года, согласно даннымъ ею самой характеристикамъ, можно подраздѣлить: на сѣверную половину, характеризуемую Пустозерскимъ райономъ и захватывающую также сѣверную часть Устьцилемской волости, и южную, обнимающую остальную часть изслѣдованнаго названной экспедиціей пространства, характеризующуюся присутствіемъ *относительно* развитаго земледѣлія.

Вполнѣ своеобразную фizioномію имѣеть изслѣдованный г. Журавскимъ и его сотрудниками бассейнъ Уссы, какъ районъ наибольшей, по мнѣнію самого Журавскаго, колонизаціонной емкости, являющійся въ то же время краемъ однихъ пока задатковъ. Кромѣ того, я уже говорилъ о своеобразномъ поясѣ сплошныхъ тундръ, залегающихъ по сѣверной крайнѣ описываемой области,—поясѣ оленеводства по преимуществу.

Картина современнаго заселенія Печорскаго края представляетъ собою продуктъ долгаго историческаго процесса, теченіе котораго мы наблюдаемъ еще и въ настоящее время. Процессъ этотъ имѣеть характеръ упорной, хотя, быть можетъ, слишкомъ медленной естественной колонизаціи. Въ этомъ смыслѣ можно сказать, что идея колонизаціи Печорскаго края, если брать ее не въ узкой формѣ особой задачи планомѣрной дѣятельности государственной власти, является идеей, проникающей всю исторію Печорскаго края.

Исторія заселенія Печорскаго края.

На зарѣ исторіи русскаго государства, представляющей собою эпоху наивысшаго подъема русской колонизаціонной волны, двигавшейся на сѣверъ и сѣверо-востокъ теперешней Европейской Россіи, мы уже находимъ отпрыски этой волны и въ предѣлахъ Печорскаго края. Лѣтопись Нестера уже знакома съ народомъ Печорою, подъ каковымъ именемъ она разумѣеть, по видимому, одно изъ племенъ Чуди-Югры, живущее на Печорѣ, и передаетъ разсказъ новгородца Георгія Роговича: „яко послалъ отрокъ свой въ Печору, люди яже суть дань дающе Новгороду“\*). Такимъ образомъ, къ описываемому лѣтописцемъ времени уже успѣли установиться между аборигенами края и наступающимъ русскимъ элементомъ-новгородцами постоянныя отношенія, характеризовавшіяся подчиненіемъ кореннаго населенія края Новгороду въ формѣ платежа дани. Тотъ же характеръ сохраняютъ эти отношенія въ послѣдующіе вѣка исторіи Новгорода и историческаго пріемника его, княжества и царства Московскаго. Въ эту эпоху еще не видно историческихъ указаній на возникновеніе колонизаціи края русскимъ мирнымъ элементомъ: колонизація носитъ характеръ первоначальнаго военнаго занятія страны, послѣ предварительнаго покоренія населенія,—для поддержанія надъ нимъ господства. Цѣлыя вѣка продолжа-

\*) Ефименко. „Заволоцкая Чудь“.

лась въ области борьба за упроченіе русскаго господства, начиная съ XII и вплоть до XVI вѣка, пока не установились здѣсь условія, благоприятныя для мирной колонизаціи. Еще въ 1499 году московскіе воеводы, князь Ушатовъ-Курбскій и Заблоцкій Бражинъ, срубають въ низовьяхъ Печоры укрѣпленный городокъ-Пустозерскій Острогъ и ходять отсюда воевать за Уралъ съ Югрой. Немного позже этого, въ половинѣ XVI столѣтія уже появляются въ краѣ пионеры колонизаціи въ собственномъ смыслѣ этого слова, осѣдавшіе въ немъ для борьбы экономической.

Лѣтопись Устьцылемской церкви сохранила разсказъ о появленіи здѣсь одного изъ такихъ пионеровъ, новгородца Ивашки Дмитріева Ластки съ товарищемъ, получившаго отъ Великаго Князя Московскаго разрѣшеніе поселиться въ этихъ мѣстахъ, пользоваться угодьями и „копить слободу“, уплачивая въ Москву опредѣленный оброкъ. Онъ же получилъ отъ Великаго Князя право суда надъ жителями новой слободы и извѣстнаго рода административную власть.

Ближайшій къ этому времени историческій періодъ конецъ XVI и XVII вѣкъ, даль, повидимому, значительный притокъ колонизаціоннаго элемента на Печору изъ внутренней Россіи. Объ этомъ свидѣлствуютъ показанія о времени возникновенія многихъ поселеній края. Напримѣръ, цѣлый рядъ поселеній вокругъ Пустозерска возникъ еще во времена Іоанна Грознаго, и лишь относительно немногихъ изъ поселеній этого района существуютъ данныя, заставляющія относить ихъ образованіе къ XVIII и XIX столѣтіямъ.

Экономическое завоеваніе края новыми поселенцами не всегда выливалось въ форму прямого вытѣсненія прежнихъ обитателей края съ арены ихъ экономической дѣятельности. Такого типа вытѣсненіе мы видимъ въ отношеніи самоѣдовъ, которые Іоанну Грозному били челомъ, что „ихъ рыбныя ловли и звѣриныя урожан отнимали у нихъ печоряне и пермяки за себя“. Но рядомъ съ этимъ у того же автора, который приводитъ только что цитированную челобитную, <sup>1)</sup> мы находимъ не мало указаній на племенную ассимиляцію русскихъ колонистовъ съ аборигенами Печорскаго края, указывающую на то, что исторія отношеній этихъ племенныхъ элементовъ знала довольно продолжительный періодъ болѣе или менѣе широкаго ихъ сожитія.

Одно изъ племенъ, которыхъ застали въ области новые пришельцы, не только благополучно ужилось съ ними, но и сыграло самостоятельную крупную роль въ исторіи заселенія и экономическаго развитія Печорскаго края. Я говорю о зырянахъ. По преданію, приводимому С. В. Мартыновымъ,<sup>2)</sup> зыряне (или ихъ

<sup>1)</sup> „Печорскій Край“, ч. 1-я, стр. 3.

<sup>2)</sup> Тамъ-же, ч. 2-я, стр. 17.

предки—Чудь) жили по берегамъ рѣки Ижмы въ то время, когда здѣсь сталъ появляться русскій элементъ; онъ думаетъ, что теперешніе зыряне являются не только продуктомъ ассимиляціи Чуди съ русскими, но и болѣе ранней ассимиляціи—съ самоѣдами. Иную историческую картину рисуетъ К. Жаковъ,<sup>1)</sup> руководствуясь болѣе солиднымъ матеріаломъ. По его мнѣнію, до-историческимъ очагомъ зырянства является, быть можетъ, весь сѣверъ Россіи, отъ Москвы до Мезени и отъ Камы и притоковъ Тобола—до Бѣлоозера, но къ тому времени, когда начался натискъ русскаго народа на сѣверо-восточныя области Европы, средоточіемъ зырянства явились Чердынская область и верховья Вычегды (Емдынъ—теперешній Устьвымъ Вологодской губ.). Въ этихъ областяхъ зыряне испытали и духовное воздѣйствіе славявшейся русской культуры (св. Стефанъ Пермскій) и натискъ государственной мощи московскаго государства (при Іоаннѣ III). Въ итогъ того и другого, какъ выражается названный изслѣдователь: „очагъ пермскаго племени сталъ русскимъ“—приблизительно къ тому самому времени, когда начался описанный мною выше процессъ русской колонизаціи въ нижней и средней Печорѣ. Тогда то и начинается движеніе зырянъ къ сѣверу въ область Печоры, навстрѣчу такому же движенію русскихъ съ запада. Историческіе памятники связываютъ движеніе зырянъ на сѣверъ съ опредѣленными моментами русской колонизаціи: такъ, при Іоаннѣ Грозномъ зыряне переселяются на рѣку Ижму по зову того самаго новгородца Ластки, о которомъ шла рѣчь выше. Царь Михаилъ Феодоровичъ далъ имъ и грамоту на владѣніе областью Ижмы. Въ дальнѣйшей исторіи заселенія Печорскаго края зырянскій племенной элементъ сыгралъ не меньшую, а быть можетъ, и значительно большую роль, чѣмъ русскій. Объ этомъ свидѣтельствуетъ не только большой численный перевѣсъ его въ современномъ составѣ населенія области, но и еще болѣе существенныя историческія доказательства. Я привелъ выше историческое свидѣтельство, говорящее объ энергіи, съ которой это племя еще при Іоаннѣ Грозномъ начало борьбу за экономическое господство въ краѣ: борьба эта, направившаяся противъ наиболѣе слабого экономически элемента мѣстнаго населенія, самоѣдовъ, уже въ тѣ времена потребовала вмѣшательства центральной власти, постановившей, что „Печоряне и *Пермяки* въ ихъ (самоѣдовъ) рыбныя ловли и звѣриныя угожаи не вступаются“. Современное положеніе зырянъ въ краѣ достаточно характеризуется г. Мартыновымъ: въ главныхъ зырянскихъ селахъ Ижемскаго края, по его словамъ,<sup>2)</sup> сосредоточены почти всѣ капиталы Печорскаго края и почти вся его про-

<sup>1)</sup> „Труды экспедиціи по изслѣдованію Печорскаго края Вологодской губерніи“, глава I.

<sup>2)</sup> „Печорскій край“, ч. 2-я, стр. 16.

мышленность, торговля и оленеводство. „Ижемец“ для Печоры почти синонимъ капиталиста.

Историческіе успѣхи зырянъ объясняются, несомнѣнно, ихъ одаренностью, проявляющейся, между прочимъ, въ способности къ быстрому усвоенію русской культуры въ тѣхъ случаяхъ, когда для этого есть благопріятныя условія. Въ противоположность крайне отрицательному взгляду на печорскихъ зырянъ, господствовавшему еще недавно (см., напримѣръ, „Обозрѣніе Печорскаго края“, б. Архангельскаго губернатора кн. Н. Д. Голицына)—и нерѣдкому даже въ настоящее время, нужно думать, что племя бездарное, если зыряне были таковымъ, не выдержало бы съ такимъ успѣхомъ конкурса исторіи. Существуетъ прямое свидѣтельство одного изъ изслѣдователей Печорскаго края о выдающихся колонизаторскихъ задаткахъ Печорскаго зырянина.<sup>1)</sup> Съ этимъ положеніемъ и съ культурно-экономическими задатками зырянъ нельзя не считаться положительнымъ образомъ при постановкѣ задачи рациональной колонизаціи края. Было бы легкомысліемъ хвататься за „радикальныя“ рѣшенія вопроса, подобныя раздающимся иногда въ прессѣ призывамъ къ искорененію или, въ лучшемъ случаѣ, къ выселенію самовольныхъ колонистовъ края,<sup>2)</sup> среди которыхъ зыряне занимаютъ видное мѣсто. Это была бы политика борьбъ съ тѣми элементами населенія, которые болѣе другихъ приспособлены къ выполненію задачи колонизаціи, притомъ элементами, легко поддающимися обрусѣнію.

Постоянными антагонистами зырянъ являются самоѣды. Главная арена борьбы—обладаніе тундрами, какъ областью оленеводства. Начиная съ временъ Іоанна Грознаго и по сіе время, на протяженіи столѣтій идетъ эта борьба, въ которой, несмотря на традиціонное покровительство самоѣдамъ со стороны власти, побѣдителемъ остается почти всегда „ижемец“, а самоѣды постепенно уступаютъ ему свое историческое положеніе. Въ нѣсколько субъективныхъ краскахъ кн. Н. Д. Голицынъ такъ описываетъ взаимоотношенія зырянъ и самоѣдовъ: „до тѣхъ поръ, пока зыряне не показывались въ тундры, самоѣды вели болѣе нравственный образъ жизни, а въ настоящее время все болѣе и болѣе привыкаютъ къ пьянству и другимъ порокамъ... Зыряне умышленно пріучали самоѣдовъ къ пьянству и обращали ихъ изъ зажиточныхъ оленеводовъ въ ничего неимѣющихъ пастуховъ своихъ собственныхъ стадъ и работниковъ“<sup>3)</sup>. Вопросъ о подобныхъ формахъ экономической борьбы есть вопросъ полиціи и

---

<sup>1)</sup> Н. Н. Мамадышскій. Краткій предварительный отчетъ по экспедиціи 1909 года.

<sup>2)</sup> Арх. Губ. Вѣдом., 1908 г., № 160.

<sup>3)</sup> Кн. Н. Д. Голицынъ. „Обозрѣніе Печорскаго края“, стр. 21.

суда. Что же касается экономической политики государства, то, очевидно, на ее первомъ планѣ нужно поставить задачу урегулированія пользованія тундрами и разграниченія въ этой области интересовъ различныхъ группъ населенія, главнымъ образомъ двухъ названныхъ, а именно зырянъ и самоѣдовъ. Эта задача, стоящая и нынѣ на очереди, тѣсно соприкасается съ общимъ вопросомъ о колонизаціи Печорскаго края.

Описывая первые шаги колонизаціи на Печорѣ, я указалъ, что наиболѣе энергичный притокъ туда русскаго элемента относится къ 16 и 17 столѣтіямъ. Въ позднѣйшее время этотъ притокъ, повидимому, совсѣмъ изсякаетъ. Подробныя изслѣдованія экспедиціи 1903 года приводятъ ее къ такому именно заключенію: собранныя ею данныя о возникновеніи отдѣльныхъ поселеній показываютъ, что эпоха 18 и 19 вѣка характеризуется *разселеніемъ* по области избытка того населенія, которое, осѣвши въ краѣ въ болѣе раннюю эпоху, потомъ естественно размножилось. Этотъ процессъ внутренней колонизаціи края, являясь прямымъ продолженіемъ первоначальнаго *заселенія*, продолжается еще и теперь на нашихъ глазахъ съ неуклонною силой естественнаго процесса, несмотря на измѣнивающуюся во многомъ историческую обстановку. Именно потому, что упомянутый процессъ представляется въ извѣстной мѣрѣ современнымъ намъ, онъ заслуживаетъ серьезнаго вниманія къ своимъ поучительнымъ особенностямъ.

Къ чему сводится основная причина непрерывности процесса этого разселенія? „Первые засельщики края (рѣчь идетъ объ устьцилемскомъ районѣ) остановили свой выборъ потому, что нашли здѣсь вольный и богатый промыселъ“, „но еще первые поселенцы не могли удовлетвориться продуктами промысловъ и *завели земледѣліе*“<sup>1)</sup>. Эта цитата даетъ намъ въ высшей степени любопытное указаніе на весь характеръ естественной колонизаціи края. Прослѣдивъ съ надлежащей внимательностью детали картины, нарисованной экспедиціей 1903 года, мы съ неизмѣнностью находимъ почти всюду одинъ и тотъ же мотивъ разселенія—интересы земледѣлія, а чаще всего луговодства, и только на второмъ планѣ интересы рыболовства. „Выселились изъ-за тѣсноты: скоть пускать негдѣ, пашни мало, на пожни ѣздить далеко, рыбные промыслы требовали дальнѣйшихъ отлучекъ“. „Имѣлъ много дѣтей, хотѣлъ расширить скотоводство“. „Раньше поселенія... перемѣнили нѣсколько мѣстъ, разыскивая удобныхъ пастбищъ и сѣнокосовъ для скота“. „Расчитывали на новомъ мѣстѣ имѣть хорошую пашню и покосъ“,— вотъ какими соображеніями пестритъ отчетъ экспедиціи относительно причинъ образованія новыхъ поселковъ. Разумѣется, подобные мотивы домини-

<sup>1)</sup> „Печорскій край“, ч. 1-я, стр. 196.

ругуютъ въ болѣе южной части области, къ сѣверу же чаще встрѣчаются ссылки на удобныя условія рыболовства. Отмѣченное мною явленіе даетъ право, по крайней мѣрѣ, на одинъ выводъ: нельзя принимать за чистую монету нерѣдкія утвержденія „зна-токовъ“ Печорскаго края, будто въ хозяйствѣ Печорскаго жителя земледѣліе и луговое хозяйство не имѣетъ серьезнаго значенія, что печорскій крестьянинъ въ такой мѣрѣ „сытъ“ результатами промысловъ, что ему „лѣнь“ заниматься землей. Тщательное изученіе быта печорскаго крестьянина, произведенное экспедиціей 1903 года, напротивъ, говоритъ, что земледѣліе и скотоводство занимаютъ въ этомъ быту, хотя и не исключительную, однако весьма крупную роль, настолько крупную, что процессъ заселенія края, совершавшійся въ теченіе 2—3 послѣднихъ столѣтій, можно охарактеризовать, какъ колонизацію по преимуществу—сельскохозяйственную.

Главныя основанія для выбора мѣста новому поселку—удобныя пожни, т. е. сѣнокосы. Ихъ находятъ по берегамъ рѣкъ и островамъ, и тутъ то на берегу и изрѣдка на островѣ и устраиваются новосельемъ. Въ этомъ одна изъ главныхъ причинъ, что расселеніе совершается неизмѣнно по ходу рѣчныхъ руслъ. Другая причина того же представляется общимъ условіемъ всего первоначальнаго заселенія русскаго сѣвера, она сводится къ отсутствію иныхъ путей сообщенія, кромѣ рѣкъ. По тѣмъ или инымъ причинамъ, но жителю Печорскаго края *приходится* ютиться возлѣ рѣкъ. Что не свободный выборъ среди богатыхъ даровъ дѣвственной природы руководитъ экономической дѣятельностью печорца, а подчасъ весьма тяжелая необходимость *борьбы* съ суровой дѣйствительностью,—о томъ гласитъ вся исторія заселенія края. Мы постоянно встрѣчаемъ въ ней указанія на „тѣсноту“ земельную, какъ на причину, заставляющую выселяться. Мы видимъ тутъ же, какъ иной поселенецъ долго блуждаетъ по разнымъ мѣстамъ, изгоняемый огромными разливами рѣки, прежде чѣмъ найдетъ небольшой клочекъ сухой земли, на которомъ почувствуетъ себя въ безопасности отъ наводненія. Разрастается новый поселокъ въ 2—3 десятка дворовъ—и ужъ опять чувствуется „тѣснота“, опять начинаются поиски свободныхъ поженъ и возможности поставить возлѣ нихъ свою избу, поиски настолько нелегкіе, что сплошь и рядомъ печорець вынужденъ мириться съ „тѣснотой“ и даже съ передѣломъ своей земли между односельчанами, прижатыми той же тѣснотой.

Современныя  
условія засе-  
ленія.

Измѣнившуюся историческую обстановку не приходится отнести къ числу благоприятныхъ условій для развитія колонизаціи Печорскаго края. При Іоаниѣ Грозномъ государственная власть, какъ мы видѣли, не только допускала, но и покровительствовала переселенію изъ внутреннихъ областей Россіи на Печору, хотя вмѣстѣ съ этимъ бережно относилась къ интересамъ

мѣстнаго населенія, освященнымъ „старинной“ (см. выше о самоѣдахъ). Въ современныхъ государственныхъ условіяхъ немислимо продолжительное и широкое развитіе такого процесса, какъ колонизаціонный, внѣ опредѣленныхъ рамокъ государственной регламентаціи. Но оберегая свое право регламентаціи и принципиально отрицая въ данномъ случаѣ все, что идетъ русломъ самоволія, государственная власть по тѣмъ или инымъ причинамъ не могла до послѣдняго времени проявить силу собственнаго положительнаго творчества въ разсматриваемой нами отрасли экономической жизни сѣвера. Получилось при такихъ условіяхъ, въ дѣлѣ заселенія сѣвера, въ частности Печорскаго края, почти пустое мѣсто: съ одной стороны, отсутствіе юридическихъ формъ, которыя давали-бы готовое ложе широкому естественному ходу жизни, съ другой стороны, совершенное отсутствіе положительнаго воздѣйствія государства въ направленіи развитія процесса колонизаціи, которое могло бы способствовать самобытному экономическому творчеству. Отпрыски исторической колонизаціонной волны, докатившіеся и до нашихъ дней, въ видѣ продолжающагося понынѣ расселенія мѣстнаго крестьянства, встрѣчаютъ уже не покровительство, а значительныя формальныя препятствія, отмѣченныя почти всѣми изслѣдователями края. Современное юридическое положеніе таково. Вся земля Печорскаго края, подобно остальной губерніи, представляетъ собственность государства и находится въ вѣдѣніи того вѣдомства, мѣстныя функціи котораго по преимуществу носятъ лѣсохозяйственный характеръ. Въ „пользованіи“ наличнаго крестьянскаго населенія „оставлены“ тѣ земли и угодья, которыя состояли въ ихъ пользованіи до 24 ноября 1866 года. Занятіе землей внѣ предѣловъ фактическаго пользованія 1866 года допускается лишь съ особаго разрѣшенія представителей вѣдомства Государственныхъ Имуществъ. Подобное разрѣшеніе возможно въ двухъ формахъ: или въ видѣ разрѣшенія расчистокъ казенной земли, которое можетъ получить мѣстный крестьянинъ для увеличенія своего наличнаго землепользованія, или въ видѣ разрѣшенія переселиться на другое мѣсто, но не иначе какъ въ предѣлахъ Архангельской губерніи. И то, и другое разрѣшеніе было доступно до послѣдняго времени мѣстному крестьянину лишь съ большимъ трудомъ. Чтобы представить себѣ дѣйствительныя условія, въ которыя сравнительно недавно еще было поставлено полученіе даже разрѣшеній на расчистки, достаточно привести компетентное свидѣтельство бывшаго члена отъ правительства въ Архангельскомъ губернскомъ по крестьянскимъ дѣламъ присутствіи А. Е. Таратина <sup>1)</sup>. „Казалось бы“, писалъ онъ въ 1902 году: „при такомъ широкомъ

<sup>1)</sup> Труды мѣстныхъ комитетовъ о нуждахъ сельско-хозяйственной промышленности. Архангельская губернія. 1903 г. Стр. 89—104.

правѣ, на обращеніе лѣсныхъ пространствъ и другихъ неудобныхъ мѣстъ въ угодыя крестьяне могли бы разработать массу пахотныхъ и сѣнокосныхъ земель, но на дѣлѣ оказывается, что количество вновь разработанныхъ земель весьма значительно... Причины, тормозящія увеличеніе у крестьянъ количества пахотныхъ и сѣнокосныхъ земель относятся не къ недостатку удобныхъ для того мѣстъ въ лѣсныхъ дачахъ, а къ затруднительности исполнять самыя правила о разрѣшеніи расчистокъ... При ревизіи въ августѣ 1899 г. волостей Мезенскаго уѣзда мною обнаружено, что *въ 6 волостяхъ, начиная съ 1894 года, не осмотрено старшинами 503 участка, избранныхъ крестьянами для расчистки.* Медленность въ осмотрѣ участковъ старшины прямо объясняютъ физической невозможностью исполнять возложенныя на нихъ въ этомъ отношеніи обязанности, разбросанностью въ лѣсу и громадностью разстояній участковъ отъ волости иногда до 100 верстъ“. Причины слабаго роста культурнаго земельного фонда у крестьянъ Архангельской губерніи, по моему мнѣнію, весьма многообразны и, конечно, не исчерпываются формальными затрудненіями того рода, о которомъ говоритъ Таратицъ, тѣмъ не менѣе подчеркиваю приведенное свидѣтельство его, интересное въ другомъ отношеніи: какъ прямое удостовѣреніе, что въ рамкахъ современной регламентаціи земельного вопроса въ Архангельской губерніи мало мѣста для колонизаціи края даже въ узкомъ смыслѣ расширенія землепользованія наличнаго мѣстнаго населенія. Печорскій крестьянинъ, несмотря на это, по мѣрѣ силъ движется и теперь впередъ, зачастую не справляясь съ разрѣшеніями, но дѣлаетъ это съ большой опаской, ибо то, что онъ дѣлаетъ, во многихъ случаяхъ является прямымъ нарушеніемъ закона. До поры его самоволіе терпится, но онъ понимаетъ, что во всякое время его могутъ выдворить съ избранныхъ имъ мѣстъ, и это сознаніе не можетъ не отражаться угнетающимъ образомъ на его экономической энергіи. Насколько нетерпимъ съ точки зрѣнія современнаго государственнаго правопорядка такой порядокъ самовольной колонизаціи, до сихъ поръ наблюдающійся на Печорѣ, какъ слабый отголосокъ иной исторической стадіи государственнаго быта, въ томъ можетъ послужить лучшимъ авторитетомъ одинъ изъ анонимныхъ авторовъ, высказывавшійся по вопросу о колонизаціи Печорскаго края на страницахъ Архангельскихъ Губернскихъ Вѣдомостей (см. № 160 за 1908 г.). Это горячій адептъ идеи колонизаціи, но посмотрите въ какихъ энергичныхъ выраженіяхъ приглашаетъ онъ Управление Государственныхъ Имуществъ „интенсивно побороться съ этимъ элементомъ“, разумѣя подъ этимъ элементомъ „всѣхъ незаконныхъ и quasi-законныхъ владѣльцевъ расчистокъ въ бассейнѣ Печоры“. По мнѣнію названнаго автора, „едва ли дѣло обойдется безъ принудительнаго отчужденія (отобранія) расчи-

стокъ въ порядкѣ чрезвычайнаго указа“. Вотъ вамъ основная черта психологіи современнаго колонизатора, ярко рисующая формы идеи колонизаціи въ наше время. На страницахъ того же органа можно найти немало убѣдительныхъ доказательствъ въ пользу настоятельной необходимости „открытія“ земель губерніи для *свободнаго* заселенія. Откуда же, спросите вы, такое отношеніе къ *начальнымъ свободнымъ* поселенцамъ. Наличные поселенцы не получили ни отъ кого *разрѣшенія* на свое свободное поселеніе,—въ этомъ и заключается ихъ вина. Если не вина, то большая бѣда ихъ въ томъ, что современное государство не можетъ допустить,—какъ я уже сказалъ выше,—стихійнаго господства экономическихъ процессовъ, въ тѣхъ, по крайней мѣрѣ, областяхъ жизни, гдѣ затрагиваются этими процессами интересы государственнаго цѣлаго, и оставить ихъ безъ разумной регламентаціи. Но отсюда неизбѣженъ дальнѣйшій выводъ, что вообще въ современныхъ государственныхъ условіяхъ немислимо „открытіе“ какого бы то ни было государственнаго фонда для „свободнаго“ захвата его охочими людьми. Если нашему сознанію претитъ таковая „свобода“ со стороны печорскихъ зырянъ, то въ меньшей степени она будетъ вызывать осужденіе на сторонѣ всякаго другого колониста, поскольку его свобода дѣйствія разойдется съ насущными интересами государства.

Итакъ, мы видимъ, что современное положеніе процесса колонизаціи Печорскаго края близко къ полному отсутствію основныхъ элементовъ того, что въ правѣ были бы мы назвать подобнымъ именемъ, если же въ реальныхъ рамкахъ дѣйствительности еще продолжается колонизаціонное движеніе извѣстнаго рода, то оно принципиально отрицается и закономъ и, въ извѣстной мѣрѣ, общественнымъ сознаніемъ.—

При описанномъ положеніи дѣла не приходится удивляться, что когда нѣсколько лѣтъ назадъ въ періодической прессѣ поднятъ былъ вопросъ о колонизаціи Печорскаго края, то исходной точкой обсуждения сдѣлалось не положеніе наличнаго населенія края, не его колонизаціонный опытъ, а исключительно „потенціалы“ естественныхъ условій края, сулившіе совсѣмъ новыя колонизаціонныя перспективы. Опытъ старожиловъ края и ихъ интересы вызывали къ себѣ въ лучшемъ случаѣ пренебреженіе. Край разсматривался какъ „пристоличная пустыня“, которую приходится заново заселить элементами, привлеченными изъ внутренней Россіи, имѣющими дать небывалый по силѣ толчекъ развитію таящихся въ нѣдрахъ края исключительно благопріятныхъ задатковъ природы, десельѣ остающихся неиспользованными, главнымъ образомъ, благодаря культурной отсталости и даже „лѣни“ мѣстнаго населенія.

Вопросъ о колонизаціи края въ современныхъ предположеніяхъ правительства и литературы.

Литературную исторію вопроса принято связывать съ появленіемъ въ свѣтъ статей А. С. Нормана, которыя, по мнѣнію такого убѣжденнаго защитника идеи колонизаціи Печорскаго края, какъ А. В. Журавскій, нужно разсматривать какъ „катехизисъ этой идеи“. Въ приведенной оцѣнкѣ значенія статей г. Нормана есть существенная неточность въ отношеніи интересующаго насъ Печорскаго края. Норманъ въ 1898 г. писалъ слѣдующее: „по относительной мягкости климата и равнинному расположенію, наиболѣе пригодна вся средняя часть губерніи, именно уѣзды: Архангельскій, Холмогорскій, Шенкурскій, Пинежскій и, частью, Онежскій, Кемскій и Мезенскій“<sup>1)</sup>—въ этомъ перечнѣ, какъ мы видимъ, совсѣмъ выпущенъ Печорскій уѣздъ и пропускъ этотъ не случайность, такъ какъ въ то время названный авторъ, стараясь разсѣять предразсудокъ о климатѣ Архангельской губерніи, какъ о крайне суровомъ, тѣмъ не менѣе оговаривался, что „восточная часть губерніи и въ особенности с.-восточный уголъ Запечорскаго края дѣйствительно обладаютъ очень суровымъ климатомъ“<sup>2)</sup>. При такомъ взглядѣ г. Норманъ, конечно, меньше всего разсчитывалъ въ то время на колонизацію Печорскаго края, въ чемъ можетъ убѣдиться всякій, познакомившись съ цитированною статьею. Нѣчто совсѣмъ другое писалъ тотъ же авторъ въ предисловіи къ новому изданію той же статьи, написанномъ въ 1909 г. Въ это время онъ уже находитъ, что *неожиданное* открытіе поразительной *аномаліи* Печорскаго климата окончательно устанавливаетъ заселимость Печорскаго края, даже больше того: выясненіе заселимости Печорскаго края, въ ея современной постановкѣ, гораздо правильнѣе связать съ тѣмъ „неожиданнымъ“ открытіемъ поразительной аномаліи Печорскаго климата“, о которой пишетъ г. Норманъ въ 1909 г. и подъ которой онъ разумѣетъ наблюденія г. Журавскаго надъ особенностями климата и вегетативныхъ эффектовъ свѣта въ приполярныхъ широтахъ Печорскаго края: истиннымъ творцомъ названной идеи является именно А. В. Журавскій.

Возникновеніе разсматриваемой нами идеи въ литературѣ послѣднихъ лѣтъ стоитъ въ непосредственной и исключительной связи съ подмѣченнымъ г. Журавскимъ благопріятнымъ явленіемъ сѣвернаго свѣта на ростъ растений, наглядное подтвержденіе которому онъ нашель, между прочимъ, въ богатомъ развитіи, при благопріятныхъ условіяхъ, естественнаго травяного покрова почвы и пышномъ ростѣ огородныхъ овощей и другихъ культурныхъ растений. Параллельно этому выдвинуто было утвержденіе о легкости меліораціи печорскихъ тундръ, которыя, по его словамъ, по удаленіи мохового покрова, не требующемъ

<sup>1)</sup> А. С. Норманъ. „Почему необходимо заселеніе Архангельской губерніи?“, стр. 42.

<sup>2)</sup> Тамъ-же, стр. 8.

особаго труда, быстро превращаются въ прекрасные дуга. Отсюда и былъ сдѣланъ быстрый переходъ къ практическому выводу о возможности быстрой и успѣшной массовой колонизаціи Печорскаго края. Эта идея, несмотря на ея юный возрастъ, скоро завоевала себѣ не только общественное, но и правительственное вниманіе, чѣмъ она обязана несомнѣнной выдающейся энергіи и агитаторскому таланту своего автора.

Въ концѣ 1908 г. г. Журавскій въ особой запискѣ, представленной въ Главное Управление Землеустройства и Земледѣлія, возбудилъ вопросъ о желательности скорѣйшаго снаряженія особой экспедиціи для изслѣдованія колонизаціонной пригодности Приполярной Россіи и, въ частности, Печорскаго края Архангельской губерніи. Запискѣ этой былъ данъ энергичный ходъ, и экспедиція въ 1909 г. уже получила осуществленіе, причѣмъ г. Главнуправляющій Землеустройствомъ и Земледѣліемъ указалъ Архангельскому губернатору въ письмѣ своемъ отъ 1 Мая 1909 года, что „главнѣйшею цѣлью всей дѣятельности Печорской экспедиціи должно служить практическое разрѣшеніе вопроса о колонизаціи Печорскаго края, и что поэтому задачей экспедиціи должно быть изслѣдованіе колонизаціонной пригодности края въ цѣляхъ его заселенія и созданія тамъ земледѣльческой культуры“. Сообразно съ этимъ разработана была программа экспедиціи въ особомъ совѣщаніи, при личномъ участіи г. Журавскаго, подъ предводительствомъ котораго эта экспедиція и работала лѣтомъ 1909 года.

Матеріалы экспедиціи въ цѣломъ еще не опубликованы, но въ „краткомъ предварительномъ отчетѣ“ о ней, представленномъ Архангельскому губернатору, г. Журавскій резюмируетъ результаты ея работъ въ слѣдующихъ выраженіяхъ: „работы и матеріалы экспедиціи 1909 года, по моему убѣжденію, достаточны для установленія колонизаціонной пригодности земельного фонда изслѣдованной части Печорскаго уѣзда—въ особенности въ отношеніи скотоводческаго хозяйства и въ отношеніи элементарныхъ огородныхъ культуръ, но и въ отношеніи культуръ ячменя и озимой ржи—изъ зерновыхъ и льна и конопля—изъ прядильныхъ растений“. „Соотвѣтственно этимъ положеніямъ, дальнѣйшее доказательство общей пригодности туземныхъ земель съ точки зрѣнія почвенныхъ, ботаническихъ и орографическихъ условій я считаю излишнимъ“. Послѣдній выводъ г. Журавскій ставитъ въ зависимость отъ того, что „широкая колонизація края, принципиально возможная, фактически невозможна при наличныхъ путяхъ и средствахъ сообщенія“.

Такимъ образомъ, вопросъ о колонизаціи Печорскаго края, имѣющій, по мнѣнію одного изъ горячихъ сторонниковъ ея, особенно выдающееся значеніе, быстро принявшій, благодаря

энергии другого не менее убежденного его сторонника, практическую форму конкретной государственной задачи,—так же быстро возвратился теперь в плоскость „принципиально возможного, но практически неосуществимаго“—при современных общих условиях экономической действительности Печорского края. Эту именно особенность переживаемой стадии развития вопроса имѣлъ я въ виду, когда въ началѣ очерка сказалъ, что вопросъ о колонизаціи Печоры претерпѣваетъ нынѣ нѣкоторый кризисъ. Потому именно я и счелъ себя въ правѣ подвести возможные итоги пережитой разработки данного вопроса, что самъ авторъ идеи подвелъ ей итоговую черту въ вышеприведенномъ резюме своихъ работъ.

Перехожу къ рассмотрѣнію основныхъ элементовъ вопроса о колонизаціи Печорского края,—повторяю вопроса въ его современной постановкѣ,—и тѣхъ отвѣтовъ, которые приходится въ настоящее время дать на вопросъ этотъ въ цѣломъ и въ частностяхъ,—на основаніи накопившагося за нѣсколько послѣднихъ лѣтъ матеріала.

**Основная задача  
колонизаціи.**

Всякая практическая задача требуетъ, съ одной стороны, яснаго представленія о цѣли, съ другой, возможно болѣе полного отчета объ условіяхъ достижимости этой цѣли. Какая цѣль ставилась до сихъ поръ колонизаціи Печорского края? А. В. Журавскій въ особой статьѣ своей, посвященной этой темѣ, поставилъ колонизацію края въ связь съ разрѣшеніемъ общегосударственнаго аграрнаго и финансоваго кризиса. Въ такой постановкѣ существо задачи сводится главнымъ образомъ къ тому, чтобы возможно шире и интенсивнѣе использовать сельскохозяйственные „потенциалы“ края путемъ заселенія его земледѣльческимъ населеніемъ внутренней Россіи. Основнымъ условіемъ достижимости такой цѣли представляется наличность земельного фонда, пригоднаго для сельско-хозяйственной культуры, и извѣстный минимумъ внѣшнихъ условій, дѣлающей экономически возможнымъ сельско-хозяйственное использование { фонда. Примѣнительно къ указанной мною постановкѣ задачи намѣчены были ближайшія цѣли экспедиціи 1909 г., въ этомъ направленіи велись всѣ работы, среди которыхъ значительное мѣсто отводилось сельско-хозяйственнымъ опытамъ и т. п. На первый взглядъ кажется даже, что иной постановки вопроса и быть не можетъ: занятіе обширной территоріи подъ массовое заселеніе мыслимо лишь въ прямой связи съ использованием ея земельного фонда для сельско-хозяйственнаго промысла. Но это только на первый взглядъ. Надо помнить, что въ данномъ случаѣ рѣчь идетъ о заселеніи края, сельско-хозяйственная пригодность коего даже для наиболѣе горячихъ сторонниковъ его колонизаціи представляется съ вопросительнымъ знакомъ. Мы видѣли, на примѣръ, какъ остороженъ на этотъ счетъ г. Норманъ. Еще осторожнѣе,

пожалуй, приходится быть г. Журавскому, который въ предварительномъ отчетѣ своемъ по экспедиціи 1909 года признаетъ, что произведенныхъ за этотъ годъ сельско-хозяйственныхъ опытовъ „совершенно недостаточно для выясненія пригодности условій такой обширной территоріи“. Пока остается невыясненнымъ основное условіе сельско-хозяйственной колонизаціи—необходимыя природныя данныя территоріи, до тѣхъ поръ было бы логично приостановиться съ рѣшеніемъ всей задачи. Это, очевидно, сознается защитниками немедленнаго практическаго осуществленія колонизаціи. И потому имъ приходится искать защиты своего взгляда совсѣмъ въ иной области, чуждой задачамъ сельскаго хозяйства. По мнѣнію г. Нормана, „выясненіе заселимости Печорскаго края въ настоящій моментъ получаетъ *особенно выдающееся значеніе* (курсивъ автора); такъ какъ край этотъ соприкасается съ одной стороны съ минеральными богатствами Сѣвернаго Урала, а съ другой—съ мѣсторожденіями Ухтинской нефти, *разработка коихъ безъ наличности мѣстнаго населенія была бы очень затруднительна*“ (курсивъ мой). Въ подобной формулировкѣ суть вопроса видоизмѣняется: колонизація представляется необходимой уже для того, чтобы обезпечить рабочими руками будущее горнопромышленное производство Сѣвернаго Урала и нефтяное производство Ухты.

Чтобы оцѣнить шаткость послѣдняго аргумента въ пользу необходимости заселенія края въ больномъ масштабѣ, не нужно даже указывать, что богатства Ухты или Сѣвернаго Урала находятся еще въ періодѣ изученія, что послѣднее слово изученія, необходимое для рѣшенія вопроса объ *экономической цѣнности* ихъ богатствъ, еще никѣмъ не сказано. Дѣло даже не въ этомъ, а въ томъ, что нельзя ставить цѣлью массовой колонизаціи обширнаго края, раскинувашагося на сотни верстъ,—обезпеченіе рабочими руками будущаго заводскаго района, занимающаго скромный уголокъ этого края.

Ставить такую цѣль колонизаціи Печоры было бы то же самое, что говорить о необходимости заселенія всего Кавказа и даже Астраханской губерніи, въ видахъ обезпеченія рабочими руками Бакинскаго нефтепромышленнаго района. Та и другая задача: задача территоріальной сельской колонизаціи и задача снабженія рабочими заводскихъ пунктовъ не могутъ ставиться параллельно. Можно, пожалуй, говорить въ такой связи о необходимости заселенія района сосѣдняго съ Ухтой, но при чемъ тутъ Печорскій край въ цѣломъ: развѣ съ Чердыни не легче попасть рабочему на Ухту, чѣмъ съ рѣки Уссы. Нельзя не видѣть кромѣ того, что нужда заводскаго производства и сельской колонизаціи въ значительной долѣ своей даже противоположны.

Исторія роста и упроченія фабричнозаводской промышленности характеризуется повсюду тѣмъ, что необходимый для

фабрики или завода контингентъ рабочей силы довольно быстро порываетъ съ своимъ прежнимъ сельскимъ земледѣльческимъ промысломъ и превращается въ чистокровный фабрично-заводскій пролетаріатъ, сосредоточивающійся большими массами въ пунктахъ производства и образующій здѣсь поселенія чисто городского типа. Стало быть, стремясь путемъ заселенія края развить одновременно сельское хозяйство и хотя бы ту же нефтяную промышленность, мы въ сущности будемъ преслѣдовать двѣ совершенно независимыя, а, въ нѣкоторыхъ отношеніяхъ, другъ друга исключаютія задачи. Эти задачи совершенно различны и съ точки зрѣнія необходимой для ихъ осуществленія дѣятельности государства. Все то, что представлялось до сихъ поръ столь важнымъ въ смыслѣ рѣшенія проблемы колонизаціи края, всѣ эти поиски земельного фонда, выясненіе условій сельскаго хозяйства, равно, какъ и вся будущая колонизаціонная работа, въ томъ видѣ, какъ она до сихъ поръ представлялась, работа, требующая большихъ средствъ и личныхъ силъ, — къ чему была бы вся она, если бы рѣчь шла о нуждахъ заводской промышленности края, представленной пока только Ухтинской „нефтепромышленностью“.

Лишь только выяснятся благоприятныя условія для развитія этого производства, въ смыслѣ достаточнаго количества нефти и легкости доставки ея изъ нѣдръ земли на поверхность, лишь только будетъ данъ выходъ нефти на рынокъ, въ видѣ ли желѣзной дороги, нефтепровода или какого либо другого пути, — какъ тотчасъ же разрѣшится естественнымъ путемъ и необходимый для нефтепромышленности вопросъ о заселеніи Ухтинскаго района. Нѣтъ ни малѣйшаго сомнѣнія, что черезъ два—три года этотъ районъ станетъ неузнаваемъ, благодаря могучему притоку капитала, вмѣстѣ съ которымъ хлынетъ и людская волна. Примѣровъ тому не надо искать въ исторіи сказочно быстрого роста американскихъ промышленныхъ поселеній, потому что подобные примѣры можно найти и въ Россіи за послѣднюю четверть прошлаго столѣтія; даже архангельская лѣсопромышленность представить подобные примѣры, хотя и болѣе скромнаго масштаба.

Вопросъ о колонизаціи Печорскаго края важно очистить отъ случайныхъ примѣсей, чтобы устранить всякую неопредѣленность въ основной цѣли, ибо только при совершенно ясномъ представленіи цѣли можно вѣрно опредѣлить всѣ условія ея достижимости. Формулируя намѣченныя выше положенія, я полагаю, что *массовое заселеніе обширной территории Печорскаго края, какъ экономическое мѣропріятіе государства, мыслимо лишь въ исключительной связи съ сельско-хозяйственнымъ использованиемъ ея земельного фонда.*

Такимъ образомъ, первымъ необходимымъ условіемъ для практическаго рѣшенія задачи колонизаціи является наличность **Земельный фондъ края.** извѣстнаго земельного фонда. Какъ же великъ земельный фондъ Печорскаго края, и что онъ изъ себя представляетъ? Само собою разумѣется, что на этотъ вопросъ не найти нигдѣ точнаго цифрового отвѣта, ибо не только кадастра не было въ Печорскомъ краѣ, но край этотъ еще не дождался *сплошнаго* статистическо-экономическаго обслѣдованія, хотя бы поверхностнаго. Имѣющіяся въ обращеніи круглыя цифры представляютъ собою продуктъ предположеній, которымъ не хватаетъ главнаго качества—прочности и достовѣрности ихъ посылокъ. Князь Н. Д. Голицынъ опредѣлялъ все пространство удобныхъ земель края, считая въ томъ числѣ лѣса, пахотныя и сѣнокосныя угодья,— въ 8,511,615 дес.<sup>1)</sup> Чтобы отъ этой цифры подойти хотя бы къ приблизительному опредѣленію размѣровъ земельного запаса, пригоднаго для сельско-хозяйственнаго пользованія, нужно было бы значительную долю ея скинуть прежде всего на счетъ земли, занятой цѣнными лѣсными насажденіями, уничтоженіе которыхъ было бы недопустимо съ точки зрѣнія разумнаго лѣснаго хозяйства.

Г. Норманъ „рядомъ логическихъ соображеній, имѣющихъ много вѣроятій“, приходитъ къ выводу о пригодности для населенія и травосѣянія въ предѣлахъ всей Архангельской губерніи 15 милліоновъ десятинъ, т. е. приблизительно  $\frac{1}{5}$  части территоріи губерніи<sup>2)</sup>. Основанія его вычисленій таковы. Въ первую очередь земель, годныхъ для заселенія, онъ относитъ береговья полосы лѣсныхъ рѣчекъ губерніи, шириною отъ обоихъ береговъ 1—3 версты; вспоминая, что „даже въ учебникахъ для сельскихъ школъ упомянуто, что въ каждомъ изъ уѣздовъ Архангельской губерніи есть до 100—150 и болѣе лѣсныхъ рѣчекъ, и прилагая къ этому числу крупный масштабъ Архангельской губерніи“,—авторъ „съ большимъ вѣроятіемъ“ разсчитываетъ на 5 милліоновъ десятинъ прибрежно луговыхъ земель.

Во вторую очередь колонизаціоннаго фонда онъ относитъ часть земель изъ подъ дровяныхъ лѣсовъ губерніи „въ количествѣ, напримѣръ, 20% общаго числа, изъ 27—28 милл. дес., что дастъ около 5 милліоновъ дес.“. „Общее же число“ дровянаго лѣса г. Норманъ опредѣляетъ путемъ исключенія изъ 31 милліона десятинъ лѣсовъ, „числящихся за казной въ Архангельской губерніи“, 3—4 милліоновъ десятинъ цѣннаго строеваго лѣса, установивъ эту послѣднюю цифру „опросомъ лѣсопромышленни-

<sup>1)</sup> Кн. Н. Д. Голицынъ. „Обозрѣніе Печорскаго края“.

<sup>2)</sup> Норманъ А. С., „Почему необходимо заселеніе Архангельской губерніи?“, стр. 61 и слѣд.

ковъ о ихъ заготовкахъ“. Наконецъ, третью очередь земельного запаса, въ размѣрѣ также 5 милліоновъ, онъ выдѣляетъ изъ „10—15 милліоновъ десятинъ кустарниковыхъ тундръ, соприкасающихся съ областью дровяныхъ лѣсовъ и не вошедшихъ въ нихъ“. Общее количество кустарниковыхъ тундръ устанавливается г. Норманомъ „по многимъ мѣстнымъ признакамъ“, коихъ онъ не называетъ.

Не касаясь пока существа приведенныхъ вычислений, я долженъ лишь отмѣтить, что, руководствуясь масштабами г. Нормана, нужно было бы опредѣлить количество годныхъ для колонизаціи земель собственно Печорскаго края никакъ не болѣе 5 милліоновъ, если даже забыть о томъ, что этотъ край даетъ наименѣе выгодное соотношеніе между пространствами тундръ, съ одной стороны, и лѣсовъ, съ другой.

Расчетъ г. Нормана не вполне удовлетворяетъ А. Ж—вскаго, писавшаго по данному вопросу въ Архангельскихъ Губернскихъ Вѣдомостяхъ. Мнѣніе г. А. Ж—вскаго потому цѣнно для насъ, что его статьи въ названной газетѣ служили „дополняющимъ матеріаломъ“ для изслѣдованія А. В. Журавскаго.<sup>1)</sup> Признавая, что „во всестороннемъ доказательствѣ“ существованія въ Архангельской губерніи 15 милліоновъ десятинъ пригодныхъ земель-великая заслуга г. Нормана, упомянутый авторъ вноситъ дальнѣйшую поправку въ вычисления Нормана, основываясь на „данныхъ послѣднихъ лѣтъ, особенно же 1905, 1906, 1907 и 1908 годовъ“. „Исправленные“ выкладки г. А. Ж—вскаго относятся ближайшимъ образомъ именно къ Печорскому уѣзду. Печора и главные ея притоки въ предѣлахъ уѣзда даютъ, по его вычислениямъ, однѣхъ „береговыхъ земель“ по линіи до 8000 верстъ (считая оба берега). Допустимъ, продолжаетъ онъ, что по культуривовкѣ подъ поля и, главнымъ образомъ, луга, поддадутся прибрежныя зоны рѣкъ только на 500 саж. вглубь отъ береговъ рѣки. Даже въ этомъ случаѣ получимъ „пригодную“ площадь, въ предѣлахъ уѣзда, въ 8000 кв. верстъ или около 8½ милліоновъ десятинъ. Стало быть, заключаетъ авторъ: „одинъ только Печорскій уѣздъ дастъ minimum 10 милліоновъ десятинъ, а долженъ дать и можетъ дать до 15 милліоновъ“.<sup>2)</sup> Приходится согласиться съ авторомъ, что его „данные послѣднихъ лѣтъ“ на самомъ дѣлѣ „позволяютъ значительно расширить площадь пригодныхъ земель,—удвоить ее“ (почему не утроить?).

Въ этой цѣпи очень убѣдительныхъ „доказательствъ“ есть только одно слабое звено: 8000 квадратныхъ верстъ составляютъ не 8½ милліоновъ десятинъ, а всего лишь 832 тысячи десятинъ.

<sup>1)</sup> А. В. Ж—вскій. „Результаты изслѣдованія приполярнаго Запечорья“.

<sup>2)</sup> А. Ж—вскій. Арх. Губ. Вѣд. № 9 за 1909 г.

Авторъ полагаетъ почему-то, что „данныя послѣднихъ лѣтъ“ дали ему право злоупотреблять грубыми ариѳметическими ошибками.

Таковы приемы, при помощи которыхъ приходится опредѣлять колонизаціонную емкость края, и отвѣтственность за нихъ лежитъ не столько на совѣсти авторовъ, сколько на вопіющемъ отсутствіи какихъ-либо точныхъ данныхъ по этому вопросу. Критиковать подобныя доказательства по существу значило бы ломиться въ открытую дверь. Но разобраться въ системѣ излюбленныхъ доказательствъ обширности нашего сѣвернаго земельного фонда все-таки необходимо, чтобы, хотя приблизительно, намѣтить предѣлы возможнаго въ царствѣ неограниченной вѣры поклонниковъ идеи колонизаціи Печорскаго края.

Въ вышеприведенныхъ соображеніяхъ Ж—вскаго авторъ находитъ возможнымъ *допустить*, что прибрежныя зоны печорскихъ рѣкъ поддадутся сельскохозяйственной культурѣ на 500 саж. вглубь, считая оба берега. Нельзя не отмѣтить, что этотъ критерій, несмотря на нескромность окончательнаго вывода автора, самъ по себѣ, по крайней мѣрѣ, вчетверо скромнѣе, чѣмъ соотвѣтствующій критерій г. Нормана, ибо послѣдній считаетъ, что легко доступныя для колонизаціи береговья полосы рѣчекъ губерніи достигаютъ ширины береговъ въ 1—3 версты. Надо думать, что у г. Ж—вскаго были свои „логическія соображенія, имѣющія много вѣроятія“. Но помимо подобныхъ соображеній можно привести цѣлый рядъ и наблюденій и положительныхъ фактовъ, говорящихъ за то, что мѣрка Ж—вскаго не слишкомъ грѣшитъ противъ истины. Экспедиція 1909 года, руководимая г. Журавскимъ, поставила себѣ задачу подробно изслѣдовать тѣ мѣста Печорскаго края, гдѣ, по указаніямъ г. Журавскаго, имѣются *наиболѣе* богатые запасы пригодныхъ для колонизаціи земель, а именно, бассейнъ притоковъ Уссы: Большой и Малой Сыни, Косьи, Адзвы и другихъ. Про Большую Сыню г. Журавскій въ свое время докладывалъ въ Географическомъ Обществѣ, <sup>1)</sup> что это замѣчательная рѣка, между прочимъ, по своимъ *колоссальнымъ площадямъ*, занятымъ идеальнѣйшими естественными лугами. Мы въ правѣ, слѣдовательно, разсматривать результаты изслѣдованій экспедиціи 1909 г., какъ образцы *максимальнаго* развитія пригоднаго для колонизаціи печорскаго земельного фонда. Каковы же эти максимумы? Отрядъ экспедиціи, направившійся по рѣкѣ Б. Сыни, прошелъ 226 верстъ. Выше 110 верстъ отъ устья рѣки земельный фондъ оказался представленнымъ „главнымъ образомъ фондомъ суходольнымъ“. Изъ дальнѣйшихъ сообщеній отчета экспедиціи видно, что подъ сухо-

---

<sup>1)</sup> А. В. Журавскій. „Результаты изслѣдованія приполярнаго Запечорья“.

дольнымъ фондомъ, „отличающимся отсутствіемъ древесной растительности“, экспедиція разумѣть тундру съ преобладаніемъ „поверхностно заболоченной кочкарниковой пустоши“. По принятой выше Норманомъ и Ж—вскимъ классификаціи, такой фондъ, очевидно, нельзя относить къ разряду береговыхъ рѣчныхъ полосъ первой колонизаціонной очереди. За исключеніемъ же этого „суходольнаго фонда“, экспедиція нашла въ предѣлахъ 130 верстнаго теченія рѣки около 500 кв. верстъ или 52.000 десятинъ „пригодныхъ въ колонизаціонномъ отношеніи земель“. По расчету на все пройденное отрядомъ разстояніе это составитъ въ среднемъ прибрежную полосу немногимъ шире 2 верстъ, т. е. въ два приблизительно раза большую, чѣмъ та, которая принята Ж—вскимъ за среднюю величину для всего Печорскаго края. Таковы данныя изъ района „колоссальныхъ площадей, занятыхъ идеальнѣйшими естественными лугами“. Районъ рѣки Адзвы оказался представленнымъ, „исключая неширокія береговья полосы, *всецѣло суходольными угодіями*“. Поемный фондъ по рѣкѣ Малой Сыни Журавскій опредѣляетъ болѣе 10,000 десятинъ, но въ видѣ лишь предположенія, такъ какъ „инструментальная съемка здѣсь осуществлена быть не могла“ во всякомъ случаѣ,—если допустить, что такой фондъ расположенъ, хотя бы на 100 верстахъ теченія рѣки, онъ представится въ видѣ полосы втрое болѣе узкой, чѣмъ прибрежный фондъ Б. Сыни, и не превыситъ по своей ширинѣ средняго размѣра, предположеннаго Ж—вскимъ для всего края. Я извлекъ всѣ цифровыя данныя относительно размѣровъ прибрежнаго лугового фонда въ этихъ районахъ „колоссальнаго“ развитія естественныхъ печорскихъ луговъ, какія только имѣются въ предварительномъ отчетѣ г. Журавскаго, и всякій можетъ убѣдиться, что его единственныя въ своемъ родѣ цифры свидѣтельствуютъ, что норма Ж—вскаго, опредѣляющаго среднюю ширину береговыхъ луговыхъ полосъ Печорскаго края въ 1 версту, близка къ истинѣ въ томъ смыслѣ, что, повидимому, превышаетъ среднюю сравнительно немного.

Подтвержденіе принятой мною точки зрѣнія можно найти у многихъ наблюдателей края; да и мнѣ самому, во время поѣздки по краю, приходилось убѣждаться, что прибрежныя луговья пространства представляютъ собою обыкновенно узенькія полосы, въ недалекомъ разстояніи отъ берега переходящія въ тундры или сильно замѣненные кочкарниковыя и заболоченныя береговья зоны съ чахламъ лѣснымъ насажденіемъ. На возвышенныхъ берегахъ рѣкъ онѣ совсѣмъ отсутствуютъ; на низменныхъ развиваются болѣе замѣтно только при особыхъ топографическихъ условіяхъ. Какъ мы видѣли, ихъ почти не оказывалось при изслѣдованіяхъ района рѣки Адзвы. Въ устьѣ рѣки Косыи онѣ значительно развиты вслѣдствіе того, что эта мѣстность, благодаря крайней пологости рѣчной долины, испыты-

вають огромные разливы. Но и здѣсь сравнительно широкія прибрежныя полосы то и дѣло уступаютъ мѣсто тундровымъ болотамъ, то тутъ, то тамъ прорывающимся къ самому берегу. Это подтверждаетъ и г. Журавскій, который, напр., такъ описываетъ поемную полосу р. Косьи: „въ широкой поемной полосе, мѣстами тянутся обширныя заболоченныя полосы,—то моховыя, то кислыя; мѣстами *эти полосы вклиниваются въ поемные горизонты и подходятъ къ самому берегу*“. Совершенно такую же картину даетъ статистикъ экспедиціи г. Мамадышскій относительно самой рѣки Уссы. Характеромъ простирания печорскихъ прибрежныхъ луговъ, наконецъ, объясняется явленіе, установленное экспедиціей 1903 г.: крайняя разбросанность луговыхъ угодій у печорскихъ крестьянъ и отдаленность ихъ отъ поселковъ, достигающая нерѣдко нѣсколькихъ десятковъ верстъ.

Совокупность всѣхъ подобныхъ фактовъ свидѣтельствуетъ, что цифра въ 800 тысячъ десятинъ, извлеченная мною изъ соображеній Ж—всаго, можетъ быть, хотя и условно, принята за приблизительную мѣрку прибрежнаго фонда Печорскаго края. Если колонизаціоннымъ запасомъ считать только такія прибрежныя луговыя и поемныя пространства, то необходимо имѣть въ виду, что значительная часть ихъ отойдетъ въ надѣлъ мѣстному старожилу населенію, да кромѣ того придется скинуть со счета весьма немалый процентъ отдаленныхъ и мелкихъ клнньевъ, которые, благодаря своей разбросанности и мелкотѣ, будутъ пропадать для хозяйства поселенца, какъ бы интенсивно оно ни велось.

Разумѣется, колонизацію края только въ томъ случаѣ можно было бы основать исключительно на использованіи прибрежнаго естественнаго лугового и поемаго фонда, если бы остальное пространство земли представляло нѣчто завѣдомо негодное для сельско-хозяйственной культуры. Въ противномъ случаѣ ограничивать колонизаціонную нарѣзку прибрежными полосами, какъ рекомендуетъ, между прочимъ, г. Журавскій, въ своемъ предварительномъ отчетѣ, очевидно въ интересахъ быстроты осуществленія идеи,—значило бы совершенно обезцѣнить весь остальной фондъ, доступный колонизаціи при тѣхъ или иныхъ условіяхъ, т. е. добровольно обрѣзывать крылья этой же самой идеи.

Если въ Печорскомъ краѣ имѣются другія земли, доступныя сельско-хозяйственному пользованію, онѣ должны быть обращены подъ заселеніе *совмѣстно* съ поемнымъ и естественнымъ луговымъ фондомъ, а не отдѣльно отъ нихъ въ особой очереди. Въ непреложности такого колонизаціоннаго принципа убѣдились въ свое время землеотводныя партіи Вологодской и

другихъ сѣверныхъ губерній на первыхъ же порахъ своей дѣятельности <sup>1)</sup>).

Фондъ, требующій  
наренной  
меліораціи.

Есть ли, однако, на Печорѣ иной пригодный земельный фондъ, кромѣ прибрежнаго лугового, и какъ великъ онъ? Въ томъ, что онъ есть, сомнѣваться нельзя, имѣя въ виду и вѣковой опытъ старожиловъ, и наблюденія изслѣдователей. Нельзя сомнѣваться въ томъ, что пространства тундровыя или покрытыя лѣсомъ доступны сельско-хозяйственной культурѣ, подъ условіемъ затраты извѣстнаго количества труда и знанія и въ предѣлахъ извѣстной географической широты. Земледѣліе въ хозяйствѣ старожиловъ края существуетъ даже въ районѣ низовьевъ рѣки Уссы <sup>2)</sup>, на земляхъ, подвергшихся соотвѣтствующей меліораціи, въ формѣ, такъ называемыхъ, расчистокъ. Нѣтъ также сомнѣнія, что обогащенное знаніемъ крестьянское хозяйство въ состояніи будетъ продвинуто еще дальше на сѣверъ границу земледѣлія, а тѣмъ болѣе луговодства, возможнаго при прочихъ равныхъ условіяхъ, въ гораздо болѣе высокихъ широтахъ, чѣмъ земледѣліе. Но какъ великъ запасъ земель Печорскаго края, который можетъ быть цѣною болѣе или менѣе значительныхъ усилій обращенъ въ сельско-хозяйственное пользование, и какъ велики человѣческія усилія, необходимыя для достиженія такого результата? Первый вопросъ приводитъ насъ въ область полнаго господства отвлеченныхъ соображеній огульнаго характера; точныхъ данныхъ для отвѣта на этотъ вопросъ не имѣется. Возможно думать, что печорскій земельный фондъ, доступный меліораціи, достигаетъ нѣсколькихъ милліоновъ десятинъ (едва-ли болѣе 2—3), если отнести къ нему все, что останется за выключеніемъ сѣверныхъ тундръ, земель, покрытыхъ цѣннымъ лѣсомъ и сильно заболоченныхъ пространствъ. Но каковы почвенныя условія этого остатка въ его цѣломъ, мы опять таки не знаемъ, ибо все, что имѣется въ настоящее время по данному вопросу, сводится къ отрывочнымъ наблюденіямъ, взятымъ случайно изъ различныхъ мѣстностей; нѣтъ въ нашемъ распоряженіи сплошнаго почвеннаго изслѣдованія хотя бы небольшой части интересующаго насъ земельного фонда, а не имѣя подобныхъ изслѣдованій, мы даже не въ силахъ дать точныя качественныя опредѣленія (не говоря уже о количествѣ) тѣхъ почвенныхъ типовъ среди всего разнообразія земель края, которые доступны меліораціи, по цѣнности, не переходящей границъ экономической осуществимости, также какъ и тѣхъ, которые, напротивъ того, должны остаться за означенной границей, являясь, слѣдовательно, экономически непригодными для

<sup>1)</sup> А. А. Кауфманъ. „Матеріалы и соображенія по вопросу о колонизаціи сѣверо-восточныхъ губерній“.

<sup>2)</sup> Н. Н. Мамадышскій. „Краткій предварит. отчетъ по эксп. 1909 г.“.

колонизації—при современной экономической конъюнктурѣ. Тѣмъ болѣе невозможны никакія опредѣленія *размѣровъ* фонда, пригоднаго для колонизації при условіи экономически доступной меліораціи.

Хозяйственно-статистическая экспедиція 1903 года сообщаетъ объ Устькожвинской волости, что для производства въ этой мѣстности расчистки требуется отъ 14 до 24 рабочихъ дней на площадь въ 100 кв. с. Принимая въ расчетъ существующій въ настоящее время уровень заработной платы въ Печорскомъ уѣздѣ, это составитъ отъ 300 до 500 слишкомъ рублей затраты на приведеніе одной десятины въ состояніе сельско-хозяйственного пользованія. Такой размѣръ стоимости меліораціи переходить, очевидно, границы экономически осуществимаго, о которомъ я упоминалъ выше. Пионеръ колонизації (кто бы имъ ни былъ,—фермеръ, капиталистъ или крестьянинъ, примѣняющій только трудъ своей семьи) сдѣлалъ бы явно несообразную вещь, если бы при такихъ условіяхъ предпочелъ ѣхать на Печору для разработки тамошнихъ земель, вмѣсто того, чтобы за ту же цѣну приобрести въ средней Россіи вдвое, втрое большее количество вполне культурной земли и, при томъ, въ неизмѣримо лучшихъ сельско-хозяйственныхъ условіяхъ.

Стоимость  
меліораціи.

На такіе доводы обыкновенно отвѣчаютъ, что крестьянинъ—переселенецъ не располагаетъ капиталомъ, который могъ бы дать ему возможность устроиться такъ хорошо дома, но зато имѣеть руки, для приложенія которыхъ ему нужна только свободная земля. Повидимому, нѣчто въ родѣ такого соображенія руководило и г. Журавскимъ, когда онъ считалъ „нецѣлесообразнымъ“ вычислять рублями стоимость меліоративныхъ усилій на Печорѣ, а ограничился учетомъ ихъ на время <sup>1)</sup>. Такое умышленное уклоненіе отъ экономической расцѣнки стоимости печорской меліораціи не спасаетъ самого аргумента о легкой осуществимости ея. На самомъ дѣлѣ, если взглянуть въ вышеприведенныя данныя по Устькожвинской волости, то что они намъ говорятъ? 300—500 рабочихъ дней, необходимыхъ для расчистки одной только десятины, въ обыкновенномъ крестьянскомъ хозяйствѣ съ двумя взрослыми работниками, при короткомъ печорскомъ лѣтѣ, займутъ минимумъ 3 хозяйственныхъ сезона. Значитъ, семья поселенца, попавшая въ подобныя условія, будетъ имѣть сборъ хлѣба съ цѣлой десятины раскультивированной изъ, такъ называемаго, суходольнаго залѣсеннаго фонда не раньше, какъ черезъ 3½ года послѣ своего прибытія на новое мѣсто, да и то, если ей посчастливится одолѣть другія неблагоприятныя условія своей работы. Спрашивается, изъ какихъ источниковъ она будетъ пополнять недостатки своего бюджета въ теченіе того вре-

<sup>1)</sup> А. В. Журавскій. Краткій предв. отчетъ по экспедиціи 1909 г.

мени, пока собственная ея запашка не покроетъ всей потребности въ хлѣбѣ и проч. Недостатки эти будутъ сказываться весьма долго: по словамъ Маркграфа, у сѣверныхъ новопоселенцевъ они ощущаются въ теченіе 20 и болѣе лѣтъ<sup>1)</sup>. Цѣны же на предметы продовольствія въ Печорскомъ краѣ, естественно, очень высоки. Стало быть, чтобы выдержать испытаніе на экзаменъ сельско-хозяйственной колонизаціи, печорскому новоселу нуженъ или капиталъ или что-то другое взамѣнъ его. Съ капиталомъ ѣхать въ условія, подобныя описаннымъ, какъ мы уже видѣли, нѣтъ расчета.

Что же дѣлать безъ него?

Возможны два выхода изъ труднаго положенія. Одинъ указывается опытомъ сѣверныхъ старожиловъ. Экспедиція 1903 г. такъ, напр., описываетъ возникновеніе въ 1897 г. въ Красноборской волости новаго поселка Чарка-Ювомъ: „первый годъ новоселы занимались исключительно *промыслами*. Сбѣять начали на *третій годъ*, воспользовавшись расчистками Семянкина, нѣсколько ихъ расширивъ“. Еще болѣе опредѣленные указанія даетъ по данному вопросу Маркграфъ: „коренные жители сѣвера, по его наблюденіямъ, сами уходятъ на дальній заработокъ, не имѣя возможности обратить свои руки на раскультивированіе лѣсныхъ земель, такъ какъ имъ не достаетъ необходимыхъ на время расчистки: запаснаго хлѣба, орудій, скота и ближнихъ заработковъ<sup>2)</sup>“. Такъ вотъ, въ чемъ находитъ исходъ сѣверный старожилъ: онъ поддерживаетъ свой бюджетъ промыслами (въ томъ числѣ и дальними). Но очевидно, что такой исходъ, съ точки зрѣнія колонизаціонной, не изъ удачныхъ: не даромъ же теперешняго печорскаго старожила забрасываютъ упреками въ отсутствіи интереса къ земледѣлію, лѣвни и проч. Понятно, что чѣмъ больше времени удѣлитъ онъ „далекимъ заработкамъ“, тѣмъ дальше уйдетъ отъ основной сельско-хозяйственной цѣли своего поселенія. Да притомъ при массовой колонизаціи новыхъ элементовъ, наличный промысловый источникъ, несомнѣнно, будетъ въ корнѣ подорванъ.

Остается, такимъ образомъ, послѣдній исходъ—помощь поселенцу со стороны государства, хотя бы въ видѣ меліоративнаго кредита. Но тутъ-то мы и возвращаемся къ тому затрудненію, отъ котораго пытались уйти. Снова придется поставить и рѣшить финансовый вопросъ: что выгоднѣе—съ точки зрѣнія государственной казны—кормить ли печорскаго переселенца въ теченіе нѣсколькихъ лѣтъ по высокимъ печорскимъ цѣнамъ, пока онъ не меліорируетъ потребное количество земли, или

---

<sup>1)</sup> О. В. Маркграфъ, „Матеріалы къ вопросу о колонизаціи района *Перль-Котлясской и Вологодско-Архангельской линіи*“, стр. 6.

<sup>2)</sup> Тамъ-же, стр. 5.

выдать ему соответствующую (но гораздо меньшую) сумму денег, на покупку того же количества земли въ средней или южной черноземной полосѣ Россіи.

Я вовсе не утверждаю, что приведенный случай въ Усть-кожвинской волости—типиченъ. Среднія условія меліорациі печорскихъ земель, повидимому, ниже. Но было бы, однако-жъ, заблужденіемъ думать, что этотъ случай представляетъ нѣчто изъ ряда вонъ выходящее. Если существуютъ на сѣверѣ завѣдомо для всѣхъ земли, совсѣмъ недоступныя для колонизациі, то почему удивляться, что находятся такія, расчистки которыхъ обходятся въ 500 и болѣе рублей десятина: *весь вопросъ*, какъ я уже сказалъ, *въ томъ, чтобы установить правильный уровень экономической доступности мѣстныхъ земель* различныхъ почвенныхъ типовъ и относительное количество каждаго почвеннаго типа въ отдѣльности,—тѣмъ самымъ опредѣлится характеръ и размѣръ того земельного запаса, который долженъ быть признанъ завѣдомо недоступнымъ для колонизациі. Но возможность постановки подобныхъ вопросовъ вся въ будущемъ.

Противоположнѣй предѣлъ стоимости печорской меліорациі устанавливаетъ г. Журавскій въ предварительномъ отчетѣ по экспедиціи 1909 г. По его словамъ, въ бассейнѣ Б. Сыни на луговая кустарныя расчистки семья затрачиваетъ въ среднемъ отъ 4 до 7 рабочихъ дней на десятину, на тяжелья (съ елью) до 14 дней. Въ этомъ сообщеніи не совсѣмъ ясно, что значить „*семья*“ затрачиваетъ 4—7 рабочихъ дней“, т. е. представляетъ ли эта цифра количество рабочихъ дней, вычисленное по отношенію къ *одному* работнику, или же на *всю* семью, въ общемъ составѣ ея рабочихъ силъ. Если вѣрно послѣднее пониманіе, тогда цифра автора, приведенная къ рабочей единицѣ, должна вырости въ нѣсколько разъ. Засимъ необходимо помнить, что печорскій новосель, естественно, выбираетъ наиболѣе легкія для расчистки пространства. Тѣ же поемныя пространства, заросшія болѣе густымъ кустарникомъ (какія, между прочимъ, описываетъ г. Журавскій на р. Косѣѣ, и которыя мнѣ лично пришлось обозрѣвать), печорскій переселенецъ бросаетъ неразработанными, предпочитая ѣздить за нѣсколько верстъ отъ поселенія на мелкія пожни, свободныя отъ заросли, препятствующей сѣнокошенію. Значитъ, приведенныя данныя могутъ быть отнесены лишь къ лучшей части запаса лучшихъ прибрежныхъ луговыхъ земель, весь запасъ которыхъ исчисляется нѣсколькими десятками тысячъ десятинъ. При всемъ этомъ нельзя не сдѣлать къ указаннымъ цифрамъ нѣсколько поправокъ. По даннымъ экспедиціи 1903 г., практикуемая печорскими крестьянами система подчистки луговъ, во-первыхъ, не избавляетъ отъ повторной ежегодной подчистки, во-вторыхъ, носить совершенно примитивный характеръ. Вотъ нѣсколько выдержекъ

изъ отчетовъ этой экспедиціи. По Устьцилемской волости: „покосы почти все находятся на заливныхъ мѣстахъ; покосы испещрены кустарниками, которые усиленно расчищаются: первый годъ вырубается кустарникъ, но корень остается; на 2-й и 3-й годъ вновь вырубается отпрыскъ, и *только на 4-й годъ* корень теряетъ производительную способность и начинаетъ выгнивать“. По Красноборской волости: „сѣнокосы сильно засорены кустарникомъ, который ежегодно приходится прочищать“. Способъ первоначальной расчистки таковъ: рубятъ кустарникъ и на возвышенныхъ мѣстахъ сжигаютъ, а на низменныхъ оставляютъ на мѣстѣ до разлива рѣки, чтобы унесло воду.

Данныя г. Журавскаго, относящіяся къ расчисткѣ лучшихъ поемныхъ мѣстъ, интересны тѣмъ, что показываютъ, каковъ *минимумъ* тѣхъ усилій, которыя приходится затратить печорскому новоселу для расчистки лучшихъ [участковъ] здѣшняго земельного фонда. Такіе участки, по описаніямъ наблюдателей, разбросаны обыкновенно клочками среди болѣе густыхъ зарослей кустарника и болотъ.

Въ отношеніи фонда, не входящаго въ составъ прибрежныхъ естественныхъ луговъ, о которомъ, собственно, и идетъ въ данное время рѣчь, среднія цифры, конечно, гораздо менѣе утѣшительны. Этотъ фондъ, обыкновенно, покрытъ лѣсомъ или представляется тундрой. Обычный размѣръ стоимости лѣсной расчистки въ Архангельской губерніи, при наймѣ крестьяниномъ такого же крестьянина рабочаго, выражается въ 4—5 коп. на квадратную сажень, что составитъ 96—120 рублей на десятину. Избѣгая оцѣнки меліоративныхъ усилій въ рубляхъ, г. Журавскій даетъ для средне-тяжелой расчистки изъ подъ лѣса на Печорѣ норму этихъ усилій въ 30—36 рабочихъ дней 2 человекъ на десятину, а для очень тяжелой— 50 дней и до 2 мѣсяцевъ. Мы видѣли уже, что для очень тяжелыхъ расчистокъ существуютъ на Печорѣ и гораздо болѣе высокія цифры. Въ силу этого мы будемъ, повидимому, ближе къ истинѣ, если передвинемъ *среднюю* норму ближе къ цифрѣ 100 рабочихъ дней (50×2) на десятину, что и будетъ совпадать съ тѣми данными относительно стоимости лѣсныхъ расчистокъ, которыя имѣются въ другихъ мѣстностяхъ губерніи въ видѣ довольно прочно фиксировавшейся стоимости расчистокъ изъ подъ лѣса одной квадратной сажени.

Меліорация тундровыхъ (полярныхъ) пустошей, согласно предварительному отчету г. Журавскаго,—та же меліорация (расчистка) пустошей лѣсныхъ районовъ минусъ корчевка, т. е. болѣе легка. Съ этимъ едва-ли можно согласиться. Вспомнимъ его же собственное наблюденіе, что изъ тундровыхъ типовъ въ полярномъ районѣ (р. Адзъва) преобладающимъ является типъ поверхностно-заболоченной кочкарниковой пустоши. Расчистка

подобной пустоши потребует немалого плюса къ тому труду, который приходится примѣнять при обычной лѣсной расчисткѣ. Трудъ по осушкѣ подобныхъ заболоченныхъ пространствъ, а въ особенности значительный трудъ по удаленію торфяного покрова и выравниванію кочкарниковой поверхности, все это очень и очень солидный плюсъ, врядь-ли уступающій корчевкѣ лѣсныхъ расчистокъ.

Наконенъ, г. Журавскій называетъ еще одинъ типъ расчистокъ суходольныхъ, требующихъ, по его словамъ, въ среднемъ 10—15 дней работы двухъ рабочихъ на одну десятину. За отсутствіемъ точной характеристики соотвѣтствующаго почвеннаго типа, иногда называемаго г. Журавскимъ тундровымъ суходольнымъ (кромѣ одного указанія, что суходольный фондъ отличается отъ лѣсныхъ областей исключительно отсутствіемъ древесной растительности), нѣтъ возможности судить о точности данныхъ относительно его меліорацій. Значеніе ихъ при выработкѣ среднихъ величинъ для всего края не можетъ быть, во всякомъ случаѣ, существеннымъ при очевидно слабомъ развитіи этого почвеннаго типа и близости его къ типу тундровому.

Всѣ приведенныя мною соображенія даютъ право утверждать, что средняя стоимость лѣсной расчистки, 100 рублей на десятину, довольно близка къ общей средней, для всего того печорскаго земельного фонда, который я стремился отдѣлить, съ одной стороны, отъ типа прибрежныхъ естественныхъ луговъ, а съ другой, отъ земель, недоступныхъ колонизаціи. Такова, слѣдовательно, приблизительная стоимость основной меліораціи для наибольшей доли земельного фонда Печорскаго края, безъ использованія котораго немислима широкая сельско-хозяйственная колонизація этого края.

Посильное опредѣленіе стоимости меліораціи печорскихъ земель, данное мною выше, не исчерпываетъ собою всѣхъ существенныхъ условій естественной обстановки мѣстнаго земельного запаса, котораго необходимо имѣть въ виду при оцѣнкѣ его колонизаціонной доступности. Та исключительная по качествамъ доля печорскаго земельного фонда, которая представлена прибрежными луговыми полосами, находится, къ сожалѣнію, въ наиболѣе неблагоприятныхъ условіяхъ по отношенію къ весеннимъ разливамъ рѣкъ. Острова, на которыхъ расположена значительная часть этихъ луговъ, находящихся нынѣ, большею частью, въ пользованіи старожилловъ, подвергаются самому сильному дѣйствию разливовъ. Соотвѣтствующіе факты можно въ большомъ количествѣ найти въ работахъ экспедиціи 1903 года. Напр., въ деревнѣ Хабарицкой, Устьцилемской волости, покосы раскинуты частью на островахъ: всѣ заливаются водой, по низкимъ мѣстамъ заносятся пескомъ. Въ деревнѣ Верхне-Бугаевѣ,

Другія условія  
разработки  
печорскихъ  
земель.

той же волости, расположенной на островѣ, происходитъ постепенное размываніе верхняго конца острова, такъ что деревня передвигалась внизъ по острову 3 раза. Въ деревнѣ Кислицкій выселокъ, расположенной на островѣ, усадьбы не защищены отъ ледохода, и опасаются какъ бы дома не смыло. Первые годы поселенія пробовали заниматься посѣвами, но смываетъ (разливомъ) и навозъ, и посѣвы,—бросили. Въ деревнѣ Климово усадьбы находятся на болѣе высокомъ мѣстѣ острова, но разливами островъ размываетъ, и часть усадебъ приходится передвигать вглубь острова; теперь дальше двигаться некуда (мѣсто низкое) и придется скоро выселяться. Подобныя же сообщенія разсыпаны по всему отчету экспедиціи относительно береговыхъ луговъ и усадебъ. Въ селеніи Устькожвѣ, напр., покосы тянутся по берегамъ рѣкъ Печоры и Кожвы, и весенняя вода заноситъ ихъ пескомъ. Въ деревнѣ Красный боръ быстрый снадь весенней воды оставляетъ на покосахъ ледъ, и трава на этихъ мѣстахъ гибнетъ; кромѣ того, размывая песчаный берегъ, рѣка все болѣе и болѣе заноситъ покосы пескомъ. Въ деревнѣ Оранецъ весной всѣ покосы заливаются водой и заносятся пескомъ, иногда до такой степени, что приходится бросать данный участокъ. Подобная картина повсюду. Мнѣ лично пришлось ознакомиться, между прочимъ, съ жизнью поселковъ нижняго теченія рѣки Косьи. Среди обширнаго и дѣйствительно благодатнаго лугового простора поселенцы влчатъ жалкое существованіе, не находя спасенія отъ весенней воды, когда имъ вмѣстѣ со скотомъ приходится подолгу обитать на плотахъ. А вотъ въ томъ же родѣ картина, описываемая экспедиціей 1903 года. Деревня Нижне-Бугаево. Усадьбы на невысокомъ ровномъ мѣстѣ, водой заливаются часто, тогда скотъ приходится держать на повѣтяхъ (помѣщеніе для сѣна надъ хлѣвомъ). Пашней въ первое время занимались усердно, но 10 лѣтъ назадъ сѣять бросили: водой смываетъ и навозъ, и посѣвы.

Во всѣмъ подобныхъ описаніяхъ должно бросаться каждому въ глаза одно обстоятельство: отъ разливовъ жестоко терпятъ не только покосы и пашни, но даже усадьбы поселенцевъ. Какой странный мотивъ заставляетъ поселенцевъ жертвовать собой и селиться въ такихъ неудобныхъ мѣстахъ? Мотивъ этотъ, въ дѣйствительности ничего страннаго не представляющій, коренится во всей совокупности тяжелыхъ природныхъ условій—печорской колонизаціи. Поселенцу приходится выбирать одно изъ двухъ: или быть поближе къ своимъ пожнямъ, купивъ это удобство цѣною постоянной борьбы съ водной стихіей, или селиться на возвышенномъ противоположномъ берегу рѣки, въ разстояніи подчасъ нѣсколькихъ верстъ отъ сѣнокосныхъ угодій, иногда не имѣя подлѣ своей усадьбы сухого мѣста

даже для выгона. Въ этомъ сказывается крайній недостатокъ на Печорѣ вполнѣ удобныхъ мѣстъ для поселенія и сельскаго хозяйства.

Въ числѣ первыхъ нуждъ поселенца, по прибытіи его въ новый край, стоитъ, конечно, потребность въ строительномъ матеріалѣ. Ужъ на этотъ счетъ казалось бы печорскій колонистъ долженъ быть обставленъ достаточно хорошо. Старожилъ печорскій, дѣйствительно, устраивается сносно по части удовлетворенія нужды своей въ жильѣ. Собираясь на новое мѣсто, онъ забираетъ съ собою старыя постройки, сплавляя ихъ плотами по рѣкѣ. Но иная картина получается, когда даже печорскій поселенецъ лишень возможности перевезти съ собою старыя постройки. Вотъ какъ описываетъ, напр., экспедиція 1903 г. основаніе выселка Бызовскаго Устькожвинской волости. Въ августѣ принялись чистить мѣсто и строить дома; рубить лѣсъ было страшно трудно: лѣсъ густой, пихтовый, „такая была чаща—взойти было нельзя“, но всетаки кое-какъ къ 3 сентября вошли въ домъ; всю зиму провозились съ отдѣлкой дома. Это описаніе относится къ лѣсной части края. Для противоположнаго полярнаго района рѣки Адзвы мы имѣемъ компетентное свидѣтельство г. Журавскаго: „безлѣдность (названнаго района) обуславливаетъ, по его словамъ, невозможность широкаго, въ близкомъ будущемъ, заселенія этихъ районовъ даже при благопріятныхъ результатахъ опытовъ“<sup>1)</sup>.

Мнѣ могутъ бросить упрекъ въ томъ, что я останавливаюсь подробно на такихъ особенностяхъ сѣверной природы, которыя являются общимъ мѣстомъ, что суровый обликъ ея извѣстенъ всѣмъ. Но этотъ упрекъ былъ бы несправедливъ. За послѣдніе годы вопросъ о колонизации Сѣвера, по выраженію г. Журавскаго, „претерпѣлъ революцію“. И въ чаду ея пытались измѣнить наиболѣе прочно установившіяся представленія объ основныхъ природныхъ условіяхъ края.

Достаточно привести взгляды г. Нормана на общія условія колонизации Сѣвера, чтобы видѣть, какъ далеки нѣкоторыя изъ указанныхъ мною особенностей ея отъ кругозора горячихъ сторонниковъ колонизации. Названный авторъ думаетъ, что условія переселенія въ Архангельскую губернію, по сравненію съ Сибирью, такъ удобны, что нѣтъ необходимости, напр., въ какихъ бы то ни было пособіяхъ и ссудахъ для переселенія. Они такъ удобны, что крестьяне могутъ переселиться исподволь въ теченіе 2 лѣтъ. Въ первый годъ они могутъ заготовить лѣсъ и сдѣлать предварительныя расчистки и осушенія и уже на второй, производя постройки жилищъ, могутъ переселиться совсѣмъ. Необ-

---

<sup>1)</sup> А. Журавскій. „Краткій предварительный отчетъ по экспедиціи 1909 г.“.

ходимость ссудъ и казеннаго кормленія переселенцевъ должна быть также избѣгнута обезпеченіемъ крестьянамъ возможности съ первыхъ же недѣль прибытія ихъ на мѣсто сдавать молоко своихъ коровъ на сепараторы крупныхъ хозяйствъ... Авторъ этихъ мыслей представляетъ себѣ сѣверъ, очевидно, не вполне такъ, какъ большинство.

Плодородіе  
печорскихъ  
земель.

Мнѣ остается коснуться вопроса о плодородіи печорскихъ земель. Богатство поемныхъ луговъ края стоитъ внѣ спора, хотя въ цифрахъ, коими различные изслѣдователи пытаются выразить это богатство, замѣчаются существенныя разнорѣчія, быть можетъ, вполне объясняемая разницей матеріала тѣхъ наблюдений, на которыя опираются различные показанія. Журавскій въ отчетѣ отряда экспедиціи по рѣкѣ Б. Сыни урожайность луговыхъ площадей опредѣляетъ такъ: „Средній урожай сѣна съ поемной десятины—200 и до 300 пудовъ, съ суходольной (не обработанной)—100—150 пудовъ“. Экспедиція 1903 г. указываетъ для существующихъ поемныхъ крестьянскихъ луговъ Устьцилемской волости среднюю величину урожая 120 пудовъ. Опытныя условія наблюдений г. Журавскаго на *дѣвственныхыхъ*, не истощенныхъ ежегодной эксплуатаціей, въ теченіе долгаго періода, лугахъ, конечно, далеки отъ условій крестьянскаго луговодства. Мы видѣли уже, что крестьянскія пожни, по общему правилу, имѣютъ, прежде всего, тотъ недостатокъ, что разбросаны небольшими участками среди кустарниковой поросли или болотъ; онѣ испытываютъ, кромѣ того, значительное вредное вліяніе весеннихъ разливовъ, портятся всегда весенней пастбой скота за неимѣніемъ удовлетворительныхъ специальныхъ выгоновъ, а главное, въ чемъ я имѣлъ случай лично убѣдиться,—естественные печорскіе луга при обычной формѣ пользованія быстро истощаются. Эти соображенія, объясняющія разницу показаній изслѣдователей, въ то же время заставляютъ допустить, что средняя урожайность печорскихъ луговъ, при лучшемъ уходѣ за ними, можетъ подняться до цифры, дѣйствительно превышающей теперешнюю ихъ урожайность въ хозяйствѣ старожиловъ, но сомнительно, чтобы даже при благоприятныхъ условіяхъ ей удалось достигнуть того уровня, который могутъ дать дѣвственныя истощенныя поемныя пространства по р. р. Б. Сыни, Косыи и др. Въмѣстѣ съ тѣмъ представляется очевиднымъ, что высокая продуктивность для поддержанія постоянства своего урожая нуждается въ условіяхъ рациональнаго луговодства и рациональной постановки всего хозяйства въ его цѣломъ; при обычной нынѣ обстановкѣ крестьянскаго хозяйства на сѣверѣ производительность естественныхъ поемныхъ луговъ скоро истощается и падаетъ, какъ въ Устьсысольскомъ уѣздѣ <sup>1)</sup>—до жалкихъ предѣловъ нѣ-

<sup>1)</sup> Труды Печорской экспедиціи г. Соколова.

сколькихъ десятковъ пудовъ съ десятины. Необходимо отмѣтить также, что въ сѣверныхъ частяхъ Печорскаго уѣзда, по сообщеніямъ изслѣдователей, сказываются даже на луговодствѣ отрицательныя вліянія суроваго климата. <sup>1)</sup>

Вопросъ объ урожайности хлѣбовъ въ Печорскомъ краѣ составлялъ за послѣдніе годы предметъ горячей полемики. Въ значительной мѣрѣ она возникла на почвѣ недоразумѣнія. Имѣя въ виду лишь ходячія официальные данныя объ урожаяхъ края, г. Журавскій предпринялъ энергичный походъ противъ нихъ, какъ проявленія вреднаго предразсудка о слабой урожайности земель на Печорѣ. Недостатки официальныхъ статистическихъ свѣдѣній, собираемыхъ при помощи органовъ общей и сельской полиціи, достаточно извѣстны. Поэтому и борьба съ ними врядъ ли необходима.

Въ отношеніи Печорскаго края уже съ 1904 г. имѣются въ литературѣ данныя, избавляющія отъ необходимости относиться съ излишнимъ довѣріемъ къ цифрамъ официальной статистики. Я говорю объ обстоятельномъ изслѣдованіи экспедиціи 1903 года и позволю себѣ сдѣлать выдержку изъ ея отчета, касательно размѣра печорскихъ урожаевъ. Цитируемое сообщеніе относится въ частности къ Красноборской волости.

„Урожай при благопріятныхъ атмосферическихъ вліяніяхъ достигаютъ здѣсь довольно значительныхъ величинъ: хорошимъ урожаемъ для ячменя служить самъ 11 и рѣпы съ 1 фунта 70 ушатовъ. На пожняхъ же показанія объ урожаѣ доходятъ до баснословныхъ цифръ, а именно: при хорошемъ урожаѣ рожь—самъ 30, ячмень—самъ 25, при среднемъ урожаѣ для ржи—самъ 20, для ячменя—самъ 15, при плохомъ урожаѣ для ржи—самъ 10, для ячменя—самъ 8.“ Приблизительно тѣ же данныя для обыкновенныхъ земель имѣются и относительно другихъ волостей: Устьцилемской и Устькожвинской. Говорить, при наличности подобныхъ показаній, о *плохомъ* урожаѣ, очевидно, нельзя. Но, съ другой стороны, было бы большою неосторожностью заключать непосредственно отсюда о благопріятныхъ общихъ условіяхъ земледѣлія на Печорѣ, представляя себѣ,—повторяя выраженіе г. Нормана,—этотъ край какимъ то Эльдorado.

При оцѣнкѣ значенія приведенныхъ цифръ урожайности необходимо прежде всего приглядѣться къ формамъ печорскаго земледѣлія. Журавскій относитъ его къ первобытно-лядинному и потому думаетъ, что введеніе на Печорѣ даже трехполья должно повысить урожайность еще болѣе. Но первобытное земледѣліе характеризуется подсѣвкой и имѣетъ ту основную черту, что земледѣлецъ пользуется однимъ и тѣмъ же участкомъ земли до тѣхъ поръ, пока не истощатся естественныя запасы его произво-

---

<sup>1)</sup> „Печорскій край“, ч. 1-я, стр. 20.

длительности, а затѣмъ переходитъ на новый участокъ. Такая система земледѣлія удержалась до настоящаго времени въ Усть-сысольскомъ уѣздѣ, существуя тамъ наряду съ болѣе высокой формой навознаго трехполья. Ничего общаго съ такой первобытной подсѣчной (переложной) системой не имѣетъ господствующій типъ печорскаго земледѣлія. Печорскій крестьянинъ поневолѣ долженъ быстро переходить отъ первобытнаго полевого хозяйства къ навозному, въ значительной мѣрѣ приближающемуся къ огородному: если, однако, его хозяйство не имѣетъ характера трехполья, то для этого имѣются серьезные причины. Крайній недостатокъ удобныхъ для превращенія въ пахотныя угодыя площадей и значительная трудность ихъ меліорацій заставляютъ печорскаго земледѣльца дорожить каждымъ расчищеннымъ клочкомъ земли и не позволяютъ ему разбрасываться съ той расточительностью, которая типична для первобытнаго земледѣльца. Слабость запаса естественныхъ производительныхъ силъ въ печорской почвѣ съ такой же принудительностью заставляютъ владельца расчистки уже на второй годъ пользования ею переходить къ искусственному удобренію навозомъ, которое потомъ и возобновляется ежегодно до тѣхъ поръ, пока случайная недостача навоза не заставитъ его дать отдохнуть полю подъ паромъ, который въ свою очередь тщательно обрабатывается весь періодъ парованія съ цѣлью накопленія въ немъ питательныхъ веществъ. Сравнительно большой (по отношенію къ количеству настоящаго старожилага населенія) запасъ естественныхъ поемныхъ луговъ до извѣстной степени выручаетъ печорца изъ тяжелаго положенія, создаваемого скудостью дѣвственной почвы и трудностью ея обработки: луга даютъ ему возможность имѣть сравнительно большое количество скота, а слѣдовательно и навоза, и тѣмъ самымъ избавляютъ земледѣльца отъ необходимости гнаться за расширеніемъ расчистокъ, фиксируя его хозяйство на уровнѣ *навознаго однополья*. При описанномъ условіи печорскаго земледѣлія переходъ къ трехполью самъ по себѣ не только не повыситъ продуктивности печорской земли, но, скорѣе наоборотъ, ибо потребность въ навозѣ при слабой естественной производительности почвы при трехпольѣ не уменьшится. Да и, кромѣ того, будетъ ли рационально при наличности описанныхъ условій земледѣльческаго хозяйства на Печорѣ стремиться къ замѣнѣ существующаго тамъ навознаго однополья отживающей формой трехпольнаго хозяйства, уменьшающаго среднюю производительность наличной пахотной земли за счетъ третьей части всей пашни, которая должна оставаться подъ паромъ?

Для характеристики производительности печорской почвы приведу данныя экспедиціи 1903 г. Объ Устькожвинской волости она пишетъ: „случаевъ посѣва безъ удобренія не бываетъ, если не считать посѣвовъ на свѣжихъ расчисткахъ въ первый

годъ, когда удобренія обыкновенно не кладуть. Средняя густота увала (навоза) колеблется отъ 15 до 30 возовъ на 1 пудъ по-сѣва ячменя (вѣсь воза 15—20 пудовъ)“. А вотъ, что въ томъ же отчетѣ находимъ объ Устьцилемской волости. „Безъ навоза хлѣбовъ не сѣютъ, уваживаютъ чаще каждый годъ и только въ рѣдкихъ случаяхъ черезъ годъ. По боровымъ песчанымъ мѣстамъ *послѣ выкорчевки лѣса раньше поства уваживаютъ въ теченіе 2—3 лѣтъ и только послѣ того сѣютъ*. При значительномъ количествѣ скота и ничтожныхъ размѣрахъ запашки недостатка въ навозѣ не наблюдается и пашни *уважаются весьма обильно*: на земли песчанья валять на 1 пудъ по-сѣва до 800 пудовъ навоза, на глинистыя до 500 и на черныя до 300 пудовъ: въ переводѣ на десятину это будетъ на пески 14000 пуд. на глину 9000 пуд. и на черную землю—5400 пуд.“. Вотъ при помощи какихъ количествъ удобренія поддерживаетъ печорскій крестьянинъ извѣстную высоту урожаяевъ на своихъ клочкахъ земли, напоминающихъ скорѣе приусадебные огороды, нежели пашню въ обычномъ представленіи ея. Относить эту урожайность на счетъ естественныхъ богатствъ почвы и благопріятныхъ особенностей климата, конечно, не приходится. Возлагать же надежду на то, что трехполье, водворенное на Печорѣ, совершитъ переворотъ въ тамошнемъ сельскомъ хозяйствѣ, повысивъ значительно его урожайность, такъ же мало основаній, какъ мало ихъ для того, чтобы третировать существующее печорское земледѣліе, считая его „первобытнымъ“.

Благопріятныя условія печорскаго климата, на счетъ коихъ пытаются отнести сравнительно большую урожайность, сводятся, какъ извѣстно, къ относительно болѣе продолжительному (въ теченіе вегетационнаго періода) и болѣе интенсивному дѣйствию сѣвернаго свѣта, искупающему значительную кроткость здѣшняго лѣта. Къ сожалѣнію, эта особенность печорскаго климата, несомнѣнно являющаяся однимъ изъ важныхъ факторовъ мѣстнаго хозяйства, не нейтрализуетъ однако всѣхъ другихъ неблагопріятныхъ условій мѣстнаго климата. Безъ сомнѣнія, не будь ея—земледѣліе на Печорѣ было бы совершенно невысказаннымъ. Однако-жъ, близость полюса заставляетъ помнить о себѣ постоянно. Не говоря уже о томъ, что для сѣверныхъ областей края до сихъ поръ еще не доказана даже самая возможность земледѣлія, несмотря на настойчивыя усилія въ этомъ направленіи г. Журавскаго, но и въ тѣхъ, болѣе южныхъ, широтахъ, гдѣ земледѣліе играетъ извѣстную роль въ обиходѣ наличнаго населенія, оно постоянно терпитъ отъ суровости климата. Главнымъ отрицательнымъ свойствомъ мѣстнаго климата является его вредное для земледѣлія непостоянство, наглядный признакъ того, что мы находимся на границѣ географической зоны земледѣлія. Это качество печорскаго климата сказывается

и въ топографическихъ условіяхъ земледѣлія и въ колебаніяхъ урожаевъ по годамъ, констатируемыхъ неоднократно экспедиціей 1903 г. (хотя долженъ оговориться, что ея данныя находятся въ странномъ противорѣчій съ утвержденіями по тому же вопросу начальника экспедиціи 1909 года г. Журавскаго). Напр., отчетъ экспедиціи 1903 г. отмѣчаетъ (по Красноборской волости), что топографическія условія имѣютъ на урожай громадное вліяніе. „Разъ отъ деревни первая лѣсная полоса и вблизи пахоты бѣжитъ холодный ручей, или не вдалекѣ лежатъ болота съ большимъ пространствомъ, то на добрый урожай можно рассчитывать очень рѣдко,“ и только „потому что при такихъ топографическихъ условіяхъ очень часты морозы и именно въ тотъ моментъ, когда назрѣваетъ хлѣбъ или уже подсыхаетъ колось.“ „Въ общемъ урожай,“ говоритъ та же экспедиція относительно Устькожвинской волости, „отличаются значительнымъ непостоянствомъ, благодаря суровости климатическихъ условій: короткое лѣто и ранніе заморозки препятствуютъ полному созрѣванію и хлѣбъ жнутъ часто зеленымъ и не дозрѣлымъ.“ Въ томъ же духѣ другія сообщенія; особенно характерно заключеніе экспедиціи относительно Красноборской волости: „конечно, если принять во вниманіе, что изъ 10 лѣтъ бываетъ 5 лѣтъ неурожаевъ и иногда такихъ неурожаевъ, что и зерна не соберешь, *иллюзию о колоссальности урожая рушатся сами собой*, и къ тому придется прибавить,—говоритъ экспедиція,—что только эти то рѣдкіе удачные годы и могутъ поддерживать зерновое хозяйство.“ Едва ли нужно дополнять приведенные отзывы указаніемъ, что описываемое неблагоприятное воздѣйствіе климата разнообразится по степени въ зависимости отъ широты и долготы того района, о которомъ въ каждомъ отдѣльномъ случаѣ идетъ рѣчь: извѣстная разница проглядываетъ и въ отдѣльныхъ приведенныхъ мною выдержкахъ.

Данныя г. Журавскаго о постоянствѣ печорскихъ урожаевъ, опирающіяся также, какъ данныя экспедиціи 1903 года, на распросахъ старожилонъ, какъ я уже упоминалъ, не вяжутся съ сообщеніями этой экспедиціи. Какъ бы ни объяснялось подобное противорѣчіе, нельзя не предпочесть въ данномъ случаѣ сплошного обстоятельнаго изслѣдованія экспедиціи 1903 г. отрывочнымъ и единичнымъ распросамъ г. Журавскаго. Болѣе солидный матеріалъ по вопросу даютъ не распросы, а собственный опытъ экспедиціи г. Журавскаго. Нужно напомнить, что опираясь на вышеотмѣченное интенсивное дѣйствіе свѣта въ теченіе вегетаціоннаго періода на Печорѣ, г. Журавскій поставилъ задачей своей доказать возможность культуры на Печорѣ такихъ сельскохозяйственныхъ растений, которыя до сихъ поръ тамъ не разводились, а также и возможность распространенія земледѣльческой культуры за географическіе предѣлы теперешняго печор-

скаго земледѣлія. Съ этой цѣлью въ 1909 г. имъ организованы были три опытныхъ станціи: въ Куѣ, одномъ изъ самыхъ сѣверныхъ пунктовъ края, Устькожвѣ и Устьцильмѣ. Опытъ одного года, конечно, не можетъ дать окончательныхъ отвѣтовъ на поставленные вопросы, но нѣчто поучительное имѣетъ въ себѣ и онъ. Вотъ каковы результаты опытовъ въ 1909 г. по предварительному отчету г. Журавскаго. Въ с. Куѣ „опыты были поставлены, по мнѣнію г. Журавскаго, въ самыхъ ненормальныхъ условіяхъ, особенно рискованныхъ по своему сочетанію на поемномъ островѣ безъ удобренія и, при всемъ томъ, на три недѣли позже, чѣмъ то было возможно и необходимо въ 1909 году.“ „Съ этой точки зрѣнія то обстоятельство, что хлѣба все-таки стали наливать къ концу вегетаціоннаго періода, а ячмень налился“ (но не дозрѣлъ, конечно), позволяетъ, по словамъ г. Журавскаго, „предполагать, что послѣдній, при посѣвѣ на три недѣли раньше, вѣроятно, дошелъ бы.“ Въ этомъ же родѣ результаты на Устькожвинской станціи: „главное опытное поле и огороды пришлось разбить на заливномъ островѣ и, вслѣдствіе исключительнаго по размѣрамъ и продолжительности наводненія, приступить къ посѣвамъ съ 10 іюня; такимъ образомъ, въ этомъ районѣ условія были ненормальны.“ Въ общемъ итогѣ „опредѣленные результаты опытовъ (на этой станціи) могутъ быть получены только при своевременной и рациональной постановкѣ.“ Въ концѣ концовъ опредѣленные результаты дала только центральная Устьцилемская станція, расположенная въ районѣ существующаго уже земледѣлія, и результаты ея свелись къ тому, что подтверждена возможность культуры тѣхъ растений, которыя и безъ того входятъ въ число полевыхъ и огородныхъ растений Устьцилемскаго района (новыя данныя получены лишь относительно овса). Поучительной стороною описанныхъ опытовъ служитъ то, что, какъ мы видимъ, опытные станціи попадали какъ разъ подъ воздѣйствіе всѣхъ тѣхъ неблагопріятныхъ условій печорскаго сельскаго хозяйства, которыя отмѣчены другими исследователями (тутъ и вредное вліяніе наводненій, и невыгодная необходимость устраивать огороды на заливнымъ мѣстахъ, и трудность приспособиться къ капризамъ климата и пр.). Что бы согласиться съ мнѣніемъ г. Журавскаго о „ненормальности“ для Печоры подобныхъ условій, нужно было бы допустить, что люди, поставленные имъ во главѣ станцій, не въ состояніи разобратся даже въ вопросѣ объ элементарно необходимыхъ нормальныхъ условіяхъ опытовъ. Конечно, не они въ этомъ виноваты, а виноваты своеобразныя, суровыя и капризныя въ одно и то же время особенности климата, съ которыми, оказывается, не всегда подъ силу успѣшно бороться даже спеціальнымъ сельско-хозяйственнымъ станціямъ, не только рядовому земледѣльцу.

Такимъ образомъ, вопросъ объ отрицательныхъ качествахъ печорскаго климата, съ точки зрѣнія земледѣлія, остается пока въ томъ положеніи, которое опредѣлилось на основаніи вѣкового опыта старожилловъ. Нужно сказать, что встрѣчаемое иногда пренебрежительное отношеніе къ этому опыту вообще слабо мотивировано. Опытъ жизни, несмотря на всѣ присущіе ему недостатки, имѣетъ свое большое достоинство, заключающееся въ томъ, что онъ незамѣтнымъ естественнымъ путемъ стремится учесть всѣ условія извѣстной задачи, тогда какъ научный опытъ, по существу своему, стремится изолировать отдѣльные факторы явленія для изученія ихъ въ чистомъ видѣ. Вполнѣ естественно въ виду этого, что попытки перенести указанія научнаго опыта, *непосредственно*, въ ихъ чистомъ видѣ, въ сферу практической дѣятельности человѣка, сплошь и рядомъ окончиваются настолько печально, что заставляютъ сожалѣть о себѣ. Когда экспедиція г. Соколова въ Вологодской губерніи попробовала на первыхъ порахъ своей дѣятельности обойтись безъ указаній старожилловъ при опредѣленіи колонизаціоннаго фонда, попытка эта чуть-чуть не привела къ краху всего дѣла, и отчетъ экспедиціи чистосердечно признаетъ, что лишь опытъ старожилловъ далъ ей потомъ возможность поставить развѣдки цѣлесообразно. Аналогичный переходъ испытала экспедиція г. Журавскаго. Весной 1909 г. передъ отправленіемъ на Печору начальникъ этой экспедиціи не могъ понять, какой смыслъ изучать экономическое положеніе старожилловъ Печорскаго края. Въ то время ему казалось стоящимъ внѣ всякаго спора *„отсутствіе связи между культурными начинаніями старожилловъ и возможностью культуры для новоселовъ.“* Онъ даже увѣренъ былъ, что ему придется *„противопоставлять“* данныя почвы, климата и рельефа даннымъ экономики старожилловъ“. А когда тотъ же г. Журавскій, возвратившись изъ экспедиціи 1909 г., приступилъ къ проектированію смѣты экспедиціи на 1910 г., онъ отвелъ статистическимъ сельско-хозяйственнымъ изслѣдованіямъ одно изъ главныхъ мѣстъ будущей дѣятельности своей экспедиціи. Такъ чувствительно наказываетъ жизнь за самонадѣянное пренебреженіе къ ея указаніямъ, особенно тогда, когда прямой задачей изслѣдованія ставится рѣшеніе практической задачи. Тамъ, гдѣ приходится совершать лишь первые робкіе шаги, какъ, напр., въ области изученія условій сельскаго хозяйства на Печорѣ, болѣе, чѣмъ гдѣ либо, необходимо внимательно вглядываться въ указанія уже накопленнаго опыта жизни.

Недовѣріе къ наблюденіямъ старожилловъ надъ неблагоприятными вліяніями климата на земледѣліе опируется обыкновенно на убѣжденіе, что печорскій крестьянинъ не интересуется земледѣліемъ, потому что обезпеченъ промыслами. Данныя болѣе обстоятельныхъ изслѣдованій края даютъ право скорѣе утвер-

ждать обратное: печорскій крестьянинъ интересуется земледѣліемъ, быть можетъ, болѣе, чѣмъ оно заслуживаетъ съ точки зрѣнія относительной своей выгоды. Можно говорить, что онъ отводитъ земледѣлію вторую роль въ своемъ хозяйственномъ обиходѣ (что вполнѣ соответствуетъ его экономическому удѣльному вѣсу при общихъ условіяхъ печорскаго хозяйства), но интересуется имъ печорскій старожилъ съ рѣдкимъ постоянствомъ. По отчету статистика экспедиціи г. Мамадышскаго, стремившагося, между прочимъ, прослѣдить зачатки земледѣлія въ районѣ Уессы, т. е. въ области, расположенной на самомъ краю земледѣльческой зоны, гдѣ осенніе заморозки появляются нерѣдко уже въ концѣ Юля мѣсяца,—можно прослѣдить рядъ попытокъ мѣстнаго населенія создать земледѣльческую культуру. Даже въ селеніи Болбанъ, наиболѣе выдвинувшемся на сѣверо-востокъ, поселенецъ пытается сѣять ячмень, конечно, безъ успѣха. Можно надѣяться, что наука научить жителей этого селенія добиться вызрѣванія ячменя, но едва-ли можно сомнѣваться въ томъ, что и она не докажетъ (при современной экономической конъюнктурѣ) выгоду устройства въ поселкѣ Болбанъ земледѣльческаго хутора.

Такимъ образомъ, я подошелъ къ слѣдующему вопросу **Личный составъ колонизаціи.** общей задачи колонизаціи Печорскаго края. Мы видимъ, что на Печорѣ имѣется извѣстныхъ размѣровъ земельный фондъ, что этотъ фондъ, хотя и съ большимъ трудомъ и лишь отчасти, но можетъ быть использованъ. При какихъ же условіяхъ дѣйствительно возможно использование этого фонда для цѣлей широкой колонизаціи. Этотъ вопросъ допускаетъ опредѣленный отвѣтъ въ зависимости отъ выясненія возможнаго личнаго состава колонизаціи и экономическаго типа ея,—то и другое неразрывно связано между собою.

Я снова напомню, что идея колонизаціи Печорскаго края появилась въ текущей прессѣ въ сопровожденіи другой идеи—возможности разрѣшенія государственнаго аграрнаго вопроса. Ознакомившись съ характеромъ земельныхъ богатствъ края, мы видимъ теперь, что сами по себѣ и съ точки зрѣнія мѣстныхъ интересовъ края они, дѣйствительно, не могли бы привлечь къ себѣ такого усиленнаго вниманія, если бы не невольное сопоставленіе ихъ слабой эксплуатаціи съ экономическими потребностями центральной Россіи. Значитъ, центръ задачи въ томъ, чтобы дать возможность населенію центральной Россіи найти здѣсь возможно болѣе широкое приложеніе своей сельско-хозяйственной энергіи. Въ этомъ то, однако, направленіи неизбѣжны наибольшія затрудненія. Всякому понятно, что чѣмъ выше разница между условіями сельскохозяйственной дѣйствительности на родинѣ колониста и на мѣстѣ его новой дѣятельности, тѣмъ больше шансовъ полнаго крушенія всего мѣропріятія. Въ особенно-

сти вѣрно это положеніе въ отношеніи переселенца съ тѣмъ культурнымъ уровнемъ, какой имѣется у рядового русскаго переселенца, вступающаго въ борьбу съ дѣвственной природой безъ всякаго оружія въ рукахъ, кромѣ одностороннихъ навыковъ своего мѣстнаго опыта. Исторія сибирскаго переселенія дала не мало поучительныхъ указаній въ смыслѣ необходимости считаться съ неприспособленностью крестьянина-поселенца къ своеобразнымъ естественнымъ условіямъ его новаго мѣстожителства. Въ этомъ отношеніи могу сослаться на знатока переселенческаго дѣла А. А. Кауфмана, который находитъ, <sup>1)</sup> что составъ переселенцевъ на сѣверѣ долженъ быть комплектуемъ изъ отборныхъ, такъ сказать, элементовъ, которыхъ не устрашить суровость сѣвернаго климата и борьба съ сѣвернымъ лѣсомъ. Когда г. Кауфманъ говорилъ это, онъ имѣлъ въ виду таюй „сѣверъ“, какъ Вологодская, Вятская и Пермская губерніи, — что сказалъ бы онъ о переселеніи въ область, находящуюся у полярнаго круга? Однако, необходимость отбора колонизаціонныхъ элементовъ при заселеніи сѣвера, и весьма строгаго отбора, когда рѣчь идетъ о заселеніи Печорскаго края, до послѣдней степени суживаетъ источникъ личнаго матеріала экспедиціи. Очевидно, что только наиболѣе сѣверные районы Россіи могутъ дать подходящій матеріалъ, тѣ же Вятская, Пермская, Вологодская, Олонецкая губерніи. Г. Норманъ думаетъ, что можно привлечь переселенцевъ изъ лѣсныхъ мѣстъ также средней и восточной Россіи, съ береговъ большихъ рѣкъ. Но ни средняя, ни восточная Россія не имѣютъ условій, которыя въ особенности необходимы для выработки у крестьянина навыковъ, потребныхъ въ обстановкѣ сѣвернаго сельскаго хозяйства: крестьянинъ Саратовской или Самарской губерній, живущій на берегу Волги, не имѣетъ иной разъ и понятія объ обыкновенной лѣсной охотѣ, осушкѣ болотъ, борьбѣ со мхомъ и т. п. Что же онъ будетъ дѣлать на Печорѣ посреди необъятной тундровой или лѣсной пустоши, со всѣмъ своеобразиемъ прочей природной обстановки края. Такимъ образомъ, оказывается трудно разрѣшимой основная цѣль колонизаціи Печорскаго края. Сѣверныя губерніи, конечно, также претерпѣваютъ, въ извѣстномъ смыслѣ, малоземелье, но это явленіе чисто относительное, зависящее отъ неудачно сложившихся порядковъ мѣстнаго землепользованія. При рациональномъ использованіи мѣстнаго земельного фонда, какъ показала это, напр., экспедиція г. Соколова въ отношеніи Вологодской губерній, нужда въ землѣ тамошняго населенія можетъ быть съ избыткомъ удовлетворена тамошними же запасами земли. Слѣдовательно, земельные запасы Печорскаго края не нужны

---

<sup>1)</sup> А. А. Кауфманъ. „Матеріалы и соображенія по вопросу о колонизаціи свободныхъ земель сѣверо-восточныхъ губерній“, стр. 110.

населенію какъ разъ тѣхъ мѣстностей, которыя могли бы дать для него удовлетворительный личный колонизаціонный матеріаль.

Если бы, несмотря на отмѣченныя затрудненія, мы все-таки поставили-бы передъ собой задачу—заселить Печорскій край крестьянами средней Россіи, осуществленіе этой задачи, очевидно, потребовало бы исключительно высокаго напряженія государственныхъ средствъ для всесторонней матеріальной поддержки переселенца въ первые годы его пребыванія на новомъ мѣстѣ, пока онъ не освоится съ новой обстановкой,—съ значительнымъ при томъ рискомъ въ отношеніи окончательнаго успѣха дѣла. Представлять же такое переселеніе возможнымъ безъ всякой поддержки со стороны казны, какъ это дѣлаетъ г. Норманъ, можно только при оптимистическомъ настроеніи.

Въ литературѣ даннаго вопроса указывается еще иной источникъ колонизаціи, лежащій за предѣлами господствующаго типа русской колонизаціи,—въ видѣ трудового крестьянства, сказанный источникъ представляется подъ наименованіемъ „прочихъ сословіи“. Существо дѣла, конечно, не въ сословности предполагаемыхъ колонистовъ, а въ расчетѣ на иной экономическій типъ колониестакаго хозяйства, который можетъ быть установленъ на Печорѣ представителями другихъ соціально-экономическихъ группъ, кромѣ крестьянской, обычнаго ея типа. Чтобы ясно разобраться въ соответствующихъ ожиданіяхъ, надо именно взглянуть, какія экономическія особенности представляютъ колонисты „прочихъ сословіи“. Определенныя указанія на этотъ счетъ даетъ г. Норманъ, приглашающій на сѣверъ тѣхъ частныхъ, среднихъ и мелкихъ землевладѣльцевъ центральной Россіи, которые ослабѣли въ борьбѣ съ тяжелыми условіями своего хозяйства. На сѣверѣ онъ рекомендуетъ имъ заняться молочнымъ скотоводствомъ, устраивая хутора въ 100—150 десятинъ величиною. Я не имѣю права утверждать, что расчеты г. Нормана относились, между прочимъ, и къ Печорскому краю, потому что въ то время, когда писалась имъ статья, изъ которой я извлекъ этотъ проектъ, онъ еще не думалъ о широкой колонизаціи Печорскаго края. Но другіе поборники колонизаціи Печорскаго края, считающіе труды г. Нормана катехизисомъ идеи и настойчиво защищающіе мысль объ открытіи земель края для лицъ „всѣхъ сословіи“, несомнѣнно считаютъ вышеприведенныя предположенія г. Нормана вполне примѣнимыми и къ Печорскому краю. Позволю себѣ въ виду этого отмѣтить недостаточную обоснованность надеждъ на водвореніе въ Печорскомъ краѣ колониетовъ фермерскаго типа изъ рядовъ среднихъ и мелкихъ землевладѣльцевъ центральной Россіи, „ослабѣвшихъ“ въ борьбѣ съ тяжелыми условіями тамошняго хозяйства. Всякій знаетъ, что представляетъ собою „ослабѣвшій“

землевладѣлецъ центральной Россіи,—это человѣкъ закабаленный земельному банку. Для того, чтобы такому задолженному землевладѣльцу выручить при ликвидаціи прежняго своего хозяйства 4—8 тысячъ рублей, необходимыхъ, по мнѣнію г. Нормана, для начала дѣла на сѣверѣ, ему нужно обладать въ центрѣ не 100—300 десятинами, а вдвое большимъ количествомъ земли. Значитъ рѣчь идетъ, собственно говоря, не о мелкомъ и даже не о среднемъ землевладѣльцѣ. Но землевладѣльцу болѣе крупныхъ владѣній, ослабѣвшему у себя на родинѣ, превратиться въ сѣвернаго фермера по всѣмъ его привычкамъ не легче, чѣмъ крестьянину Кіевской и сосѣднихъ съ ней губерній заняться меліораціей тундръ на берегахъ р. р. Адзѣвы, Косыи и другихъ.

Экономическая  
организація  
хозяйства  
колонистовъ.

Вопросъ о личномъ составѣ колонизаціи, какъ я уже сказалъ и какъ видно изъ предыдущаго, неразрывно связанъ съ другимъ вопросомъ—о возможномъ типѣ экономической организаціи колонистскаго типа.

Мыслимъ ли на Печорѣ въ данное время, кромѣ обычнаго нашего переселенца-крестьянина, обходящагося трудомъ собственной семьи, также и колонистъ-фермеръ, какъ его рисуетъ г. Норманъ, съ хуторомъ въ 100—150 десятинъ, вырабатывающій для заграничнаго рынка молочные продукты? Послѣ всего сказаннаго должно быть ясно, прежде всего, что для оборудованія на Печорѣ хутора въ 100—150 десятинъ нужно не 4—8 тысячъ рублей. На одну меліорацію такого участка пойдетъ вдвое-втрое больше. Затѣмъ идутъ крупныя затраты на мертвый и живой инвентарь, постройки и т. д. Чтобы поставить хуторъ такого размѣра (конечно рационально), нуженъ очень и очень солидный капиталъ. Но допустимъ даже, что найдутся люди предприимчивые, готовые вложить соответствующихъ размѣровъ капиталъ въ печорскія тундры („пустоши“). Есть-ли основаніе надѣяться, что капиталъ этотъ дастъ надлежащей высоты ренту. Всѣ соображенія говорятъ противное. Единственный доводъ за успѣхъ сводится къ богатству луговъ въ бассейнѣ Печоры. Но зато сколько противоположныхъ условій, обѣщающихъ неуспѣхъ. Мы видимъ прежде всего, что оборудованіе подобнаго хутора, благодаря бездорожью и дороговизнѣ рабочихъ рукъ, обойдется гораздо дороже, чѣмъ даже въ центральныхъ уѣздахъ той же Архангельской губерніи. Меліорація луговъ потребуетъ весьма сильной затраты капитала. Уже эти основныя затраты могутъ рентироваться должнымъ образомъ лишь при исключительно благопріятныхъ результатахъ хозяйства. Но размѣры оборотнаго капитала въ хозяйствѣ на Печорѣ должны быть также исключительно высоки, не только благодаря бездорожью и, слѣдовательно, дороговизнѣ всего покупаемаго для хутора, не только благодаря отсутствію дешевой и достаточно культурной рабочей силы, но и благодаря нѣкоторымъ другимъ неблагоприятнымъ условіямъ: краткость печорскаго лѣта

и раннее выпаденіе снѣга очень затрудняютъ уборку сѣна, требуя напряженія рабочихъ силъ, благодаря чему удорожаютъ веденіе фермернаго хозяйства; продолжительность зимы и соотвѣтствующая тому продолжительность стойловаго содержанія скота, въ свою очередь, способствуютъ повышенію издержекъ молочнаго производства. Богатство печорскихъ луговъ, добываемое и поддерживаемое дорогою цѣною, не искупить всѣхъ этихъ невыгодныхъ условій. Когда же продукты печорскаго молочнаго скотоводства отправлены будутъ, наконецъ, на рынокъ, имъ придется вынести на себѣ не только исключительную высокую затрату основнаго капитала и всю дороговизну производства, но и лишніе расходы по транспорту, благодаря его примитивности. Эта же примитивность транспорта для нѣжныхъ и цѣнныхъ продуктовъ молочнаго хозяйства подчинить производителя его риску всевозможныхъ случайностей въ пути. Въ свою очередь, медленность транспорта лишаетъ фермера возможности учитывать ожидаемыя условія рынка, ужъ не говоря о томъ, что замедляя оборотъ капитала, она еще болѣе удорожитъ производство. При всей совокупности описанныхъ невыгодныхъ условій, печорскому производителю придется конкурировать на рынкѣ съ производителемъ, поставленнымъ въ гораздо болѣе выгодныя условія, имѣющимъ возможность пользоваться болѣе дешевымъ трудомъ, болѣе дешевымъ инвентаремъ и продовольствіемъ, болѣе быстрымъ и упорядоченнымъ транспортомъ, производителемъ, свободнымъ отъ всѣхъ лишнихъ затратъ, которыя вызываются суровостью печорскаго климата и, въ особенности, его непостоянствомъ.

Я подчеркнул въ началѣ, что говорю о теперешнихъ условіяхъ фермернаго хозяйства на Печорѣ, отнюдь не о томъ, что можетъ быть въ послѣдствіи, когда практически рѣшенъ будетъ вопросъ о путяхъ сообщенія Печорскаго края, и когда край будетъ уже достаточно плотно заселенъ. Я счелъ необходимымъ освѣтить невозможность фермерской колонизаціи Печоры въ настоящій моментъ въ виду того, что по довольно распространенному воззрѣнію считается важнымъ „открыть“ Печорскій край для лицъ „всѣхъ сословій“ теперь же, прежде чѣмъ приступлено будетъ къ колонизаціи его путемъ обычнаго крестьянскаго переселенія. Предполагается при этомъ, что лица иныхъ сословій явятся въ краю пионерами рациональнаго молочнаго скотоводства и образцами для позднѣйшихъ поселенцевъ крестьянъ. Этотъ расчетъ построенъ на крайне зыбкомъ основаніи. Возможно, что фермерское хозяйство явится таки на Печорѣ *послѣ* заселенія ея путемъ переселенія крестьянъ, но раньше того оно не можетъ упрочиться въ этомъ краѣ.

Сказанное мною о неблагоприятной обстановкѣ края для упроченія здѣсь фермерскаго хозяйства въ извѣстной мѣрѣ относится и къ будущему хозяйству поселенцевъ-крестьянъ, хо-

зайство которыхъ построено не на наемномъ трудѣ. Дѣло въ томъ, что основнымъ промысломъ будущаго переселенческаго хозяйства должно быть, по общему мнѣнію, то же скотоводство, такъ какъ земледѣліе находится здѣсь въ несравненно болѣе тяжелыхъ условіяхъ. Скотоводство-же, если оно занимаетъ положеніе основного промысла, не избавляя крестьянина отъ необходимости прикупать себѣ муку и другіе продукты земледѣлія, нуждается въ силу этого само въ рынокъ для сбыта своихъ продуктовъ, чтобъ доставить крестьянину покупательныя средства. Значить, бюджетный балансъ въ печорскомъ крестьянскомъ хозяйствѣ мыслимъ лишь при благопріятныхъ условіяхъ сбыта продуктовъ скотоводства, прежде всего молочныхъ продуктовъ, но широкой сбытъ этихъ послѣднихъ возможенъ только при техническомъ содѣйствіи сепаратора, т. е. маслодѣльныхъ заводовъ. Существованіе же маслодѣльныхъ заводовъ, какъ показали опыты Вологодской губерніи и нѣкоторыхъ мѣстностей Архангельской, возможно лишь при томъ непремѣнномъ условіи, если скотоводство въ данной мѣстности уже достигло опредѣленной плотности. Разбросанность болѣе доступныхъ составныхъ частей печорскаго земельного фонда явится серьезнымъ тормазомъ къ тому, чтобы печорское скотоводство могло въ скоромъ времени достигнуть надлежащей плотности (ея не достигли до сихъ поръ такія центральныя мѣстности Архангельской губ., какъ, напримѣръ, Лявленская волость). Все это указываетъ, что даже при удачномъ ходѣ заселенія Печорскаго края нѣтъ основаній надѣяться на пышный расцвѣтъ здѣсь въ ближайшемъ будущемъ молочнаго скотоводства, тѣмъ болѣе, что оно при всякихъ формахъ производства будетъ сильно терпѣть еще и отъ тѣхъ неблагопріятныхъ условій сбыта, о которыхъ я говорилъ выше. Печорское скотоводство ближайшаго будущаго, очевидно, будетъ обслуживать молочными и мясными своими продуктами только болѣе близкіе и ограниченныя рынки, менѣе требовательныя въ отношеніи качества продукта.

**Порядокъ  
колонизації.**

Въ ближайшей связи съ основными признаками мыслимаго на Печорѣ колониистскаго хозяйства стоитъ вопросъ о порядкѣ колонизації, т. е. объ основныхъ началахъ, которыя должны лечь въ основу мѣропріятій правительства, направленныхъ къ осуществленію колониизаціонной задачи. Считаая единственно раціональнымъ въ настоящее время по отношенію къ Печорскому краю типомъ колонизації—обычный типъ крестьянскаго переселенія, я долженъ предварительно коснуться невыгодныхъ сторонъ другаго порядка колонизації, защитникомъ котораго является между прочимъ г. Журавскій, и въ основу котораго кладется упомянутое открытіе Печорскаго края для вольнаго поселенія лицъ всѣхъ сословій. Сущность этого вида колонизації сводится

въ предварительномъ отчетѣ объ экспедиціи 1909 г. къ тому, что земли Печорскаго края должны быть объявлены *безъ предварительной наръзки* свободными для вольнаго поселенія на правахъ аренды (у казны), но съ правомъ выкупа въ размѣрахъ, обусловливаемыхъ видами хозяйства, подъ условіемъ ненарушимости интересовъ старожилаго, осѣдлаго населенія и лѣсного вѣдомства и *по мѣрѣ поступленія соответствующихъ ходатайствъ*.

Свобода вольнаго поселенія есть прежде всего свобода захвата лучшихъ частей наличнаго земельного фонда. Если только надежда на практическій успѣхъ описанной мѣры имѣетъ подъ собою какое либо основаніе, если найдется достаточно охотниковъ для такого вольнаго поселенія на Печорѣ, то, конечно, они будутъ дѣлать то же, что до сихъ дѣлали печорскіе старожилы: будутъ усиленно занимать прибрежныя луговья пространства, а такъ какъ фондъ поемныхъ луговъ весьма ограниченъ, то, очевидно, онъ будетъ исчерпанъ въ самое короткое время. Создать на этихъ поемныхъ лугахъ какое-либо производительное хозяйство болѣе крупнаго фермерскаго типа нѣтъ возможности, вслѣдствіе ихъ узкаго лентообразнаго простиранія. Организовать подобное хозяйство путемъ округленія съ сосѣднимъ земельнымъ запасомъ лучшаго качества возможно было бы лишь при рискованной затратѣ крупнаго капитала на меліорацию и проч., на каковую охотниковъ найдется мало. Стало бытъ, будущему собственнику такихъ прибрежныхъ луговинъ (если это будетъ не крестьянинъ съ собственнымъ хозяйствомъ) останется одинъ выгодный исходъ эксплуатировать свою собственность путемъ сдачи въ аренду сосѣднимъ крестьянамъ. Явленіе аренды пожней, хотя и спорадически, уже существуетъ на Печорѣ; когда поемный луговой фондъ будетъ исчерпанъ, оно, конечно, пышно разовьется, какъ это было, напр., въ Вологодской губерніи послѣ запрещенія крестьянамъ свободныхъ расчистокъ казенной земли.<sup>1)</sup> Но такой исходъ никоимъ образомъ не соответствуетъ основнымъ задачамъ колонизаціонной политики государства. Нѣтъ смысла создавать между казною и мѣстнымъ населеніемъ, нуждающимся въ землѣ, посредниковъ въ видѣ особо приглашенныхъ для этого охочихъ людей изъ всѣхъ сословій; къ колонизаціи края такая мѣра, очевидно, не будетъ имѣть никакого отношенія.

Между тѣмъ, занятіе кѣмъ бы то ни было прибрежныхъ луговыхъ пространствъ совершенно обезцѣниваетъ остальной земельный фондъ края. При наръзкѣ переселенцамъ участковъ смѣшаннаго (по качеству) типа, доли участковъ, покрытыя есте-

---

<sup>1)</sup> А. А. Кауфманъ. „Матеріалы и соображенія по вопросу о колонизаціи свободныхъ земель сѣверо-восточныхъ губерній“, стр. 239.

ственными лугами, послужать имъ точкой опоры для первоначальной организациі новаго хозяйства, прежде чѣмъ они успѣютъ подготовить для него остальную площадь. Въ то же время, благодаря непосредственному примыканію такого участка къ водной артеріи, переселенческое хозяйство на первое время не почувствуетъ крайней нужды въ искусственныхъ путяхъ сообщенія. Совсѣмъ иное, если переселенцамъ предложить занимать въ сторонѣ отъ рѣкъ участки, на которыхъ нѣтъ клочка земли, доступнаго безъ предварительной меліорациі. При подобной постановкѣ переселенческаго дѣла оно затрудняется до послѣдней степени, можно сказать больше того, оно можетъ стать невозможнымъ.

Даже въ томъ случаѣ, если предоставленіе всякому желающему права занимать свободные участки земли на Печорѣ не вызоветъ слишкомъ широкаго притока вольныхъ поселенцевъ (что вполнѣ вѣроятно), все-таки беспорядочный захватъ отдѣльных земельныхъ клочковъ, создавъ чрезполосицу, тѣмъ самымъ обезцѣнитъ въ колонизационномъ отношеніи прилегающія къ нимъ пространства. Такъ именно была оцѣнена разсматриваемая мною колонизационная мѣра Особымъ Совѣщаніемъ при Архангельскомъ Губернскомъ по крестьянскимъ дѣламъ Присутствіи, обсуждавшемъ въ началѣ 1909 г., по предложенію г. Главноуправляющаго Землеустройствомъ и Земледѣліемъ, вопросъ объ открытіи казенныхъ земель Архангельской губерніи для свободнаго заселенія лицами всѣхъ сословій. Названное совѣщаніе признало болѣе цѣлесообразнымъ производить свободное „заселеніе путемъ предварительныхъ отводовъ.“ Это заключеніе относилось, правда, не къ Печорскому краю, судить о коемъ совѣщаніе не признало возможнымъ за недостаткомъ въ то время свѣдѣній о немъ, но, какъ можно видѣть теперь, между прочимъ, изъ данныхъ экспедиціи 1909 г., первоначальный выводъ приходится распространить и на Печорскій край, при томъ еще въ болѣе рѣшительной формѣ, ибо разница въ доступности отдѣльныхъ составныхъ частей печорскаго земельного фонда гораздо значительнѣе, чѣмъ въ центральныхъ уѣздахъ губерніи.

Въ сущности говоря, проектируемое нынѣ свободное заселеніе края уже испытано жизнью, и на Печорѣ, и въ другихъ областяхъ русскаго сѣвера, напр., въ Вологодской губерніи. Тамъ процессъ исторической естественной колонизациі, который совершался и совершается донинѣ мѣстнымъ населеніемъ внѣ рамокъ законодательной регламентациі, есть ничто иное, какъ свободное заселеніе края, правда, не всѣми сословіями, а лишь однимъ крестьянскимъ, но это не мѣняетъ дѣла, потому что элементарный экономическій расчетъ не зависитъ отъ сословности. А насколько вредное вліяніе оказала такая стихійная беспорядочная колонизациія на условія осуществленія современной пла-

номѣрной колонизаціи, напр. въ Вологодской губ., объ этомъ весьма внушительныя указанія можно найти въ упоминавшемся мною трудѣ г. Кауфмана. Землеотводныя партіи, работавшія въ Вологодской и сосѣднихъ съ нею губерніяхъ въ первые годы текущаго столѣтія, на примѣрѣ убѣдились, что беспорядочный захватъ старожилами наиболѣе удобныхъ мѣстъ представляетъ серьезное препятствіе для дальнѣйшаго колонизаціоннаго использования оставшагося не занятымъ земельного фонда; и единственнымъ выходомъ изъ созданнаго этимъ затруднительнаго положенія признано было—землеустройство старожилаго населенія, производимое совокупно съ нарѣзкой новыхъ колонизаціонныхъ площадей, говоря иными словами, пришлось заново перекроить сложившееся уже землепользованіе старожиловъ, чтобы открыть тѣмъ самымъ возможность рациональнаго использования незанятыхъ земель. Но въ Вологодской губерніи по отношенію къ старожилому крестьянскому населенію вопросъ разрѣшился сравнительно легко лишь потому, что крестьяне того района, въ которомъ оперировали землеотводныя партіи, не имѣли правъ собственности на землю, а владѣли ею приблизительно въ тѣхъ же юридическихъ формахъ, какъ и бывшіе казенные крестьяне Архангельской губерніи, что давало казнѣ свободно проявить свою распорядительную власть въ отношеніи фонда различнаго крестьянскаго землепользованія. Совсѣмъ иное положеніе было бы создано на Печорѣ свободнымъ занятіемъ земель лицами всѣхъ сословій *на правахъ собственности*. Раздавши нынѣ земли эти въ собственность, нельзя было бы отобрать ихъ впослѣдствіи назадъ на томъ лишь основаніи, что такая мѣра оказалась неудачной: это не соотвѣтствовало бы авторитету государственной власти съ одной стороны, а съ другой сдѣлало бы теперешнюю собственность печорскихъ колонизаторовъ совершенно фиктивной.

Сторонниками проекта свободнаго заселенія Печорскаго края движетъ, повидимому, сознаніе, что край этотъ не скоро доживетъ до осуществленія широкой и планомѣрной колонизаціи. Въ качествѣ суррогата таковой, на первый взглядъ весьма дешеваго и легко осуществимаго, и предлагаютъ они свободное заселеніе безъ предварительной нарѣзки. Нельзя, однако, оставить имъ даже такого сомнительнаго утѣшенія. Стоитъ взглянуть поближе въ возможныя формы практическаго выполненія ихъ проекта, чтобы убѣдиться, что онъ и не дешевъ, и не простъ. Сдача земли въ аренду да еще съ правомъ выкупа въ собственность, очевидно, немислима безъ точнаго опредѣленія объекта аренды, т. е. положенія и границъ участка. Но одно опредѣленіе этихъ признаковъ, въ видѣ съемки ихъ на планъ, потребуетъ большого количества труда отъ подлежащихъ должностныхъ лицъ при отсутствіи въ настоящее время какихъ-либо хо-

зайственныхъ съемоковъ въ Печорскомъ краѣ. Разбросанность отводимыхъ участковъ, краткость печорскаго лѣта, огромныя разстоянія и бездорожье края сдѣлають то, что на съемки нѣсколькихъ небольшихъ участковъ нужно будетъ потратить цѣлое лѣто. Но вѣдь этимъ и не исчерпывается дѣятельность правительства по регулированію предполагаемаго свободнаго заселенія. Авторы соответствующаго проекта согласны съ тѣмъ, что подобное заселеніе допустимо лишь постольку, поскольку оно не нарушаетъ интересовъ старожилаго населенія и лѣснаго хозяйства. Исслѣдованіе вопроса о томъ, нѣтъ-ли въ каждомъ данномъ случаѣ столкновенія упомянутыхъ интересовъ, сама по себѣ задача не легкая, но она становится неразрѣшимой, когда для ея правильнаго рѣшенія нѣтъ самыхъ элементарныхъ данныхъ. Что, напр., можно разумѣть подъ интересами старожилаго населенія, если вопросъ о землеустройствѣ его совершенно не выясненъ, какъ опредѣлить интересы лѣснаго хозяйства, пока нѣтъ еще лѣсоустройства? Не трудно видѣть, что всѣ эти вопросы не допускають рѣшенія случайнаго, по произвольному усмотрѣнію отдѣльныхъ должностныхъ лицъ. Равнымъ образомъ нельзя произвольно или чисто апріорнымъ путемъ брать нормы размѣра отводимыхъ участковъ. Убѣждаясь же въ этомъ, мы приходимъ какъ разъ къ выводу относительно неизбѣжности планомѣрной постановки всего дѣла колонизаціи и настоятельной необходимости предварительнаго разрѣшенія нѣкоторыхъ весьма важныхъ практическихъ вопросовъ государственного-хозяйственнаго значенія.

Неотложна-ли  
колонизація  
Печорскаго  
края.

Нѣтъ сомнѣнія, что строго обдуманное и основательно подготовленное проведеніе въ жизнь мѣропріятій по колонизаціи Печорскаго края должно отодвинуться въ даль будущаго, быть можетъ, на цѣлый десятокъ лѣтъ. Съ этимъ нужно помириться. Изъ всего предыдущаго изложенія можно видѣть, что дѣло колонизаціи Печорскаго края столь сложно и поставлено въ такія неблагопріятныя условія, что оно не можетъ быть осуществлено такъ просто и быстро, какъ этого хотѣлось бы наиболѣе горячимъ „радикально-оптимистически“ настроеннымъ адептамъ идеи. Въ то же время легко можно видѣть, что это дѣло не имѣетъ значенія неотложной государственной задачи. Мысль о разрѣшеніи государственнаго аграрнаго кризиса путемъ колонизаціи Печоры необходимо скорѣе выбросить изъ состава аргументовъ по настоящему вопросу, какъ случайный *lapsus linguae*. Съ точки зрѣнія „богатствъ“ самого края, также нѣтъ въ его колонизаціи ничего неотложнаго. Судьба промышленныхъ богатствъ не связана съ сельскохозяйственной колонизаціей. А земельный фондъ находится въ такихъ условіяхъ, что немедленность использованія его была бы важна лишь въ томъ случаѣ, если бы использованы были запасы земель болѣе доступныхъ, находящіяся въ болѣе выгодныхъ условіяхъ эксплуатаціи.

Можно-ли сказать, что у насъ исчерпанъ весь запасъ болѣе доступныхъ въ колонизаціонномъ отношеніи земель? Лучшимъ отвѣтомъ на подобный вопросъ можетъ быть географическая карта всей Архангельской губерніи. Разница въ степени заселенности между Печорскимъ краемъ, съ одной стороны, и большей частью остальныхъ уѣздовъ губерніи, съ другой, — весьма не велика. Характеръ расселенія старожиловъ носить во многихъ мѣстностяхъ все тѣ же черты занятія исключительно прибрежныхъ наиболѣе доступныхъ и выгодныхъ земельныхъ полосъ съ сохраненіемъ въ неприкосновенности остального фонда.

Чтобы охарактеризовать размѣръ свободнаго земельного фонда центральныхъ уѣздовъ, достаточно сказать, что при обсужденіи въ Особомъ Совѣщаніи при Губернскомъ по крестьянскимъ дѣламъ Присутствіи вопроса о колонизаціи губерніи, только въ двухъ мѣстностяхъ Холмогорскаго и Пинежскаго уѣздовъ намѣчено было для первой колонизаціонной очереди около 80 тысячъ десятинъ земли. По вычисленіямъ же мѣстнаго Управленія Земледѣлія и Государственныхъ Имуществъ, сдѣланнымъ еще въ 1905 году при очень неблагоприятныхъ условіяхъ и съ большою осторожностью, въ центральныхъ уѣздахъ губерніи найдется до 600 тысячъ десятинъ земли, свободной для цѣлей колонизаціи. Количество этого свободнаго земельного запаса не представляетъ большой разницы съ Печорскимъ краемъ. Сопоставляя все это съ имѣющимися нынѣ данными о количествахъ и условіяхъ доступности Печорскаго земельного фонда, нельзя не придти къ убѣжденію, что центральные уѣзды губерніи должны стать ареной колонизаціи первой очереди, а за ними можетъ послѣдовать Печорскій уѣздъ. На самомъ дѣлѣ было бы по меньшей мѣрѣ нерасчетливо бросаться на окраину, оставляя незаселенными центральныя части, поставленныя въ гораздо болѣе выгодныя условія, какъ по климату, обезпеченности побочныхъ заработковъ населенія и близости къ центрамъ, такъ и по степени развитія путей сообщенія. Вотъ почему не приходится огорчаться, что вопросъ о колонизаціи Печорскаго края долженъ будетъ вѣроятно отодвинуться въ дальнюю очередь: такова его естественная судьба. Запасъ времени, остающійся такимъ образомъ въ распоряженіи правительства для надлежащей теоретической и практической подготовки окончательнаго осуществленія задачи колонизаціи Печорскаго края, можетъ и долженъ быть посвященъ выполненію всѣхъ тѣхъ предварительныхъ мѣропріятій и изслѣдованій, безъ коихъ неосуществима рациональная колонизація этого края.

Самой необходимой предварительной задачей общаго характера представляется развитіе въ Печорскомъ краѣ путей сообщенія. Я уже приводилъ мнѣніе на этотъ счетъ г. Журавскаго, оно относилось лишь къ одному изъ районовъ будущей

Развитіе путей сообщенія.

колонизації, но въ равной же мѣрѣ оно имѣетъ значеніе и для всего края. Хозяйство, основанное на молочномъ скотоводствѣ,—признаваемомъ наиболѣе подходящимъ для условій Печорскаго края,—нуждается настоятельно въ широкомъ и доступномъ рынкѣ, иначе говоря въ хорошихъ путяхъ сообщенія.

Сѣть мелкихъ грунтовыхъ дорогъ подъѣзднаго значенія можетъ быть создана при окончательномъ выполненіи колонизаціоннаго плана параллельно съ отводомъ колонизаціонныхъ площадей или участковъ. Но магистрали сообщеній должны быть разработаны заранее, какъ существенно необходимое во многихъ случаяхъ условіе широкаго притока колонизаціонной волны. За послѣднее время возбудилъ большой интересъ вопросъ о желѣзной дорогѣ на Печору; наиболѣе популярнымъ варіантомъ является варіантъ линіи изъ Архангельска черезъ Ухту на Уралъ и Обь, т. е. такъ называемой Обь-Архангельской желѣзной дороги. Необходимо указать во избѣжаніе возможныхъ недоразумѣній, что въ дѣлѣ колонизаціи края, въ разсматриваемой мною постановкѣ вопроса, упомянутая желѣзнодорожная линія не сыграетъ большой роли. Пройдя черезъ самую южную оконечность области, она слабо затронетъ своимъ вліяніемъ остальной край, если, конечно, не будетъ связана съ нимъ сѣтью другихъ путей. Вообще, проведеніе отдѣльной желѣзнодорожной магистрали въ такомъ обширномъ и лишенномъ другихъ путей сообщенія краю, какъ Печорскій, не можетъ имѣть рѣшающаго значенія среди всего комплекса условій его экономического развитія. Мечтать же о созданіи въ краѣ желѣзнодорожной *сети* было бы, конечно, утопией. Естественнымъ выходомъ изъ получающагося такимъ образомъ труднаго положенія мнѣ представляются должныя заботы о развитіи естественныхъ водныхъ путей, которыми Печора достаточно богата. Необходимо, во-первыхъ, создать вполне благоприятныя условія для судоходства въ устьѣ Печоры, чтобы обезпечить свободное и регулярное общеніе съ граничными рынками. Необходимо затѣмъ улучшить условія судоходства по остальной Печорѣ и ея притокамъ путемъ освѣщенія и урегулированія фарватера, съ одной стороны, и развитія срочныхъ пароходныхъ сообщеній, съ другой. Развитіе водныхъ и грунтовыхъ сообщеній съ сосѣдними областями: Чердынью, Вычегодскимъ краемъ, Сибирью,—должно войти необходимою составною частью въ планъ мѣропріятій, направленныхъ къ развитію путей сообщенія на Печорѣ. Цѣль подготовки благоприятной почвы для колонизаціи края, какъ таковой, сливается въ данномъ случаѣ съ общей цѣлью выработки существенно необходимыхъ мѣропріятій для общаго культурно-экономическаго развитія Печорскаго края. Естественно поэтому видѣть, что соответствующая группа мѣропріятій разрабатывается и осуществляется самостоятельно, внѣ прямой связи со специаль-

ной задачей колонизации. Но и со специальной колонизационной точки зрѣнія приходится пожелать возможно болѣе энергичнаго и широкаго развитія государственной и общественной дѣятельности по развитію въ Печорскомъ краѣ водныхъ и грунтовыхъ путей сообщенія.

Но, помимо указанныхъ мѣропріятій общаго значенія, дѣло колонизации Печоры нуждается въ предварительномъ осуществленіи нѣкоторыхъ задачъ болѣе specialнаго характера.

Спеціальная  
подготови-  
тельная  
дѣятельность.

Я приводилъ выше соображенія въ пользу того, что единственнымъ исполнѣ пригоднымъ матеріаломъ для колонизации Печорскаго края при условіяхъ ближайшаго момента можетъ быть крестьянинъ изъ такихъ областей Россіи, которыя наиболѣе близки Печорскому краю по своимъ климатическимъ и мѣстнымъ особенностямъ. Въ силу этихъ соображеній крестьянское переселеніе обычнаго типа, подъ руководствомъ и при содѣйствіи правительства, представляется основной формой цѣлесообразной колонизации края. Другая форма, проектированная для прочихъ мѣстностей Архангельской губерніи Особымъ Совѣщаніемъ при Губернскомъ по крестьянскимъ дѣламъ Присутствіи,<sup>1)</sup>— продажа земель лицамъ всѣхъ сословіи не можетъ сыграть видной роли при колонизации Печоры, и потому, входя въ общій планъ колонизации, какъ возможная частность, она не должна измѣнять основной постановки задачи въ цѣломъ.

Планомѣрная переселенческая колонизация, нуждаясь прежде всего въ предварительной нарѣзкѣ годныхъ для заселенія площадей, требуетъ предварительнаго разрѣшенія вопросовъ лѣсоустройства и землеустройства старожиловъ. Изъ предыдущаго изложенія видно, почему надо считать цѣлесообразной смѣшанную нарѣзку колонизационныхъ участковъ изъ различныхъ составныхъ частей всего пригоднаго для колонизации земельного фонда. Для подобной нарѣзки необходимо выясненіе общаго состава фонда не путемъ отрывочнаго изслѣдованія отдѣльных районовъ, болѣе или менѣе произвольно выбранныхъ, а путемъ послѣдовательнаго, сплошнаго изученія земельного запаса края. Исполнѣ цѣлесообразной предпосылкой для такого колонизационнаго изученія земель представляются работы по лѣсоустройству. Онѣ уже начаты въ Архангельской губерніи по опредѣленной программѣ, приводимой постепенно въ исполненіе, и слѣдовательно въ отношеніи Печорскаго края онѣ будутъ выполнены въ близкомъ будущемъ даже независимо отъ даннаго specialнаго интереса, о которомъ я говорю. Съ выполненіемъ лѣсоустроительныхъ работъ прежде всего точно выяснены будутъ задачи лѣсного хозяйства, во имя коихъ необходимо выдѣлить изъ плана колонизации тѣ или другія части печорскаго земельного фонда,

Предваритель-  
ное лѣсо-  
устройство.

<sup>1)</sup> Объ открытіи казенныхъ земель Архангельской губерніи для свободнаго заселенія лицами всѣхъ сословіи. Журналъ Особаго Совѣщанія.

т. е. установлена будетъ опредѣленная граница, по которой должны быть размежеваны интересы колонизаціи, съ одной стороны, и лѣсного хозяйства—съ другой. Тѣ же лѣсоустроительныя работы окажутъ нѣкоторыя спеціальныя услуги дальнѣйшей работѣ по осуществленію колснизациі. Въ программу ихъ введена по инструкціи 2 Мая 1907 г. обязанность намѣчать участки, пригодные для заселенія. По предположеніямъ же Особаго Совѣщанія при Архангельскомъ Губернскомъ по крестьянскимъ дѣламъ Присутствіи, лѣсоустроительнымъ партіямъ должно быть вмѣнено въ обязанность намѣчать всѣ площади казенныхъ лѣсовъ, которыя окажутся свободными и пригодными для заселенія по качеству ихъ лѣсонасажденій, по почвеннымъ условіямъ и по отсутствію владѣній старожилаго населенія. Въ результатѣ подобныхъ изслѣдованій дана будетъ извѣстнаго рода канва для окончательнаго опредѣленія колонизаціонной пригодности наличнаго свободнаго земельного запаса при посредствѣ спеціальной переселенческой организаціи, имѣющей вступитъ въ дѣло въ позднѣйшей его стадіи.

Помимо сказаннаго, лѣсоустроительныя работы дадутъ извѣстныя линіи, по которымъ можно будетъ легко ориентироваться при нарѣзкѣ колонизаціонныхъ площадей, какъ это имѣло мѣсто въ работахъ экспедиціи Соколова въ Вологодской губерніи. Вотъ почему, въ интересахъ практическаго осуществленія идеи колонизаціи Печорскаго края, приходится пожелать скорѣйшаго производства тамъ лѣсоустроительныхъ работъ, принаровленныхъ въ извѣстной мѣрѣ къ запросамъ колонизаціи.

**Землеустрой-  
ство старо-  
жиловъ.**

Одной изъ непремѣнныхъ задачъ лѣсоустроительныхъ партій должно быть опредѣленіе границъ фактическаго землепользованія старожилаго населенія. Оно необходимо, какъ исходная точка для установленія тѣхъ наиболѣе насущныхъ интересовъ этого населенія, съ которыми желательно считаться при организаціи переселенія, а вмѣстѣ съ тѣмъ оно дастъ основной матеріалъ для уясненія главныхъ принциповъ землеустройства старожиловъ.

Задача землеустройства старожилаго населенія гораздо тѣснѣе связана съ спеціальной задачей колонизаціи, чѣмъ это кажется на первый взглядъ. Я приводилъ по этому поводу опытъ колонизаціи Вологодской губерніи, подтвердившій тѣснѣйшую связь обѣихъ задачъ. Старожилы такой области, какъ Печорская, тѣ же колонисты, только старшіе по времени поселенія. Прекрасно принаровившіеся къ мѣстнымъ условіямъ, доказавшіе на дѣлѣ свою высшую пригодность для мѣстной колонизаціи, они должны быть разсматриваемы, какъ основное ядро всего личнаго заселенія края. Въ силу этого ихъ интересы должны быть достаточно ограждены при осуществленіи широкой переселенческой программы. Но, съ другой стороны, ихъ интересы имѣютъ

право на защиту лишь въ той мѣрѣ, въ какой они не противорѣчатъ общей задачѣ заселенія края. Наилучшій способъ примирить два указанныхъ принципа, какъ показалъ опытъ,<sup>1)</sup> заключается въ томъ, чтобы одновременно съ осуществленіемъ колонизаціи новыми элементами регулировать землепользованіе старожиловъ, съ примѣненіемъ къ этимъ послѣднимъ общихъ колонизаціонныхъ нормъ, но, конечно, съ сохраненіемъ за ними извѣстныхъ преимуществъ, даваемыхъ первенствомъ поселенія. Соединивъ воедино обѣ задачи, мы тѣмъ самымъ устанавливаемъ основныя начала для планомѣрнаго разграниченія интересовъ новоселовъ и старожиловъ и устраняемъ одно изъ крупнѣйшихъ практическихъ препятствій къ рациональной постановкѣ колонизаціи, существующее нынѣ въ формѣ совершенно неопредѣленнаго въ юридическомъ смыслѣ и экономически нецѣлесообразнаго землепользованія мѣстнаго населенія.

Описанная постановка землеустройства старожиловъ важна съ точки зрѣнія ихъ собственныхъ интересовъ. Было-бы несправедливостью сохранять дольше нынѣ существующее безформенное состояніе ихъ землепользованія въ то самое время, когда рядомъ съ ними новоселы будутъ пріобрѣтать точно отграниченные участки на полномъ правѣ собственности. Если полнота правъ на землю является залогомъ земледѣльческаго прогресса, то нельзя лишать этого блага ту часть населенія, которая представляетъ собою элементъ, наиболѣе способный къ хозяйственному прогрессу, въ силу наибольшей приспособленности своей къ мѣстнымъ особенностямъ хозяйства. Такимъ образомъ, нѣкоторая подготовительная работа по землеустройству старожиловъ, главнымъ образомъ, въ части выясненія наличнаго землепользованія ихъ, должна пасть на лѣсоустроительныя партіи, но окончательное его выполненіе есть задача ближайшей за этой стадіей работы.

Существуетъ одна мѣра исключительно предварительнаго значенія, которую настоятельно необходимо выполнить, прежде чѣмъ перейти къ окончательному практическому осуществленію колонизаціи края, а также и землеустройства старожиловъ. Если бы мы въ настоящее время приступили къ дѣйствительному выполненію колонизаціонной программы, то очутились бы въ совершенно безпомощномъ положеніи потому, что не знали бы въ какомъ соотношеніи должны быть отводимы различнаго рода хозяйственныя угодья для рациональной постановки всего хозяйства. Для пракческаго рѣшенія названной задачи у насъ нѣтъ весьма многихъ данныхъ. На основаніи какихъ данныхъ можемъ мы рѣшить, напр., кардинальный вопросъ о нормахъ нарѣзки

Статистико-экономическое изслѣдованіе быта старожиловъ.

<sup>1)</sup> А. А. Кауфманъ. „Матеріалы и соображенія по вопросу о колонизаціи свободныхъ земель сѣверо-восточныхъ губерній“, стр. 330.

земли колонистамъ (а стало быть и старожиламъ). Для рѣшенія его у насъ нѣтъ точныхъ свѣдѣній о всѣхъ условіяхъ существующаго на мѣстѣ хозяйства, на основаніи которыхъ, въ связи съ возможными улучшеніями этого хозяйства, могли бы опредѣлиться нормальные общіе размѣры колонистскихъ участковъ. Затрудненія, вытекающія изъ недостатка такихъ свѣдѣній, сознаются всѣми, соприкасавшимися съ вопросомъ о колонизаціи Сѣвера. Упоминавшееся мною не разъ Особое Совѣщаніе признало, что „весьма важный вопросъ объ установленіи высшаго размѣра отводимыхъ участковъ не можетъ быть въ настоящее время рѣшенъ окончательно“—за отсутствіемъ „весьма существенныхъ данныхъ“. При аналогичныхъ условіяхъ г. Кауфманъ въ 1902 году писалъ: „землеотводной партіи приходится на каждомъ шагу встрѣчаться съ такими вопросами, которые могутъ быть съ желательною опредѣленностью разрѣшены лишь на основаніи точныхъ данныхъ объ условіяхъ мѣстнаго землевладѣнія и хозяйства“<sup>1)</sup>. Такимъ образомъ тщательное изслѣдованіе хозяйственнаго быта старожиловъ представляется существенно необходимою предпосылкой къ окончательному выполненію задачи колонизаціи. Поскольку необходимо предварительное изученіе земельного фонда, постольку же необходимо изученіе экономики хозяйства населенія, пользующагося этимъ фондомъ. Опытъ наличнаго населенія, какъ мнѣ уже приходилось говорить, учитываетъ болѣе или менѣе удачно всю совокупность условій, въ которыя поставлено мѣстное хозяйство, и помимо этого опыта нѣтъ возможности произвести даже приблизительный ихъ учетъ, необходимый въ интересахъ будущаго колониста. Базируя колонизацію на земледѣльческомъ промыслѣ, нужно ясно себѣ представлять ту роль, которую этотъ промыселъ долженъ будетъ занять въ общемъ бюджетѣ возможнаго при мѣстныхъ условіяхъ хозяйства колонистовъ. Отсюда и вытекаетъ неизбѣжность предварительнаго статистическаго изслѣдованія экономическаго быта старожиловъ края, въ связи съ тѣми вопросами, которые возникаютъ въ практикѣ колонизаціи. Безъ такого предварительнаго изслѣдованія землеотводныя партіи оказываются, обыкновенно, вынужденными пополнять пробѣлъ собственными силами. „Крайняя важность точнаго статистическаго матеріала относительно условій крестьянскаго землевладѣнія и хозяйства“, пишетъ Кауфманъ, „была признана землеотводными партіями съ самаго перваго момента ихъ дѣятельности“. „Въ виду того обстоятельства, что статистическія данныя, собранныя земскими статистическими бюро въ цѣляхъ общаго изслѣдованія безъ какого-либо соображенія съ надобностями землеотводнаго дѣла, не могли дать партіи всей

---

<sup>1)</sup> А. А. Кауфманъ. „Матеріалы и соображенія по вопросу о колонизаціи свободныхъ земель сѣверо-восточныхъ губерній“, стр. 375.

той совокупности данныхъ, которыя должны были понадобиться ей, какъ опора при землеотводныхъ работахъ, партіи естественно пришлось попытаться самой создавать для себя подобный матеріалъ“. Подобное же положеніе грозитъ будущей печорской землеотводной партіи въ еще большей мѣрѣ, чѣмъ вологодской, потому что въ Архангельской губерніи она не найдетъ и тѣхъ статистическихъ матеріаловъ, которые имѣлись въ вологодскихъ земствахъ. Едва-ли нужно доказывать, что статистическія работы, выполненныя самой землеотводной партіей безъ надлежащей подготовки личнаго состава и наспѣхъ, не могутъ удовлетворить тѣмъ серьезнымъ требованіямъ, которыя предъявляетъ къ нимъ колонизаціонное дѣло. Врядъ ли поэтому можно оспаривать необходимость предварительнаго широкаго изслѣдованія быта старожиловъ приглашенными для этого специалистами по особо выработанной,—въ связи съ основной задачей колонизаціи,—программѣ. Едва-ли также нужно добавлять (такъ какъ это относится уже къ деталямъ практической постановки дѣла), что изслѣдованіе должно быть построено по типу подворнаго описанія. Приходится, правда, встрѣчать предположенія о необходимости анкетной системы въ производствѣ подобнаго статистическаго изслѣдованія,—путемъ описанія въ каждомъ селеніи нѣсколькихъ наудачу взятыхъ хозяйствъ. Но мнѣ думается, что рекомендація для основной статистической работы подобнаго приѣма не можетъ быть приемлема, и если ею можно было бы воспользоваться для цѣлей изученія края, то лишь при собираніи естественно-историческихъ коллекцій. Подобнаго рода рекомендація основана просто на незнакомствѣ съ существомъ статистическаго метода, на непониманіи того, что результаты такой статистической анкеты не будутъ имѣть никакого практическаго значенія.

Статистико-экономическое изслѣдованіе быта мѣстнаго населенія представляется задачей, имѣющей большое общее значеніе. Оно нужно, какъ основа всякаго мѣропріятія, направленнаго къ подъему экономическаго преуспѣянія населенія. Въ частности, землеустройство старожиловъ нуждается въ такого рода статистической работѣ. Какъ извѣстно, выдача владѣнныхъ записей крестьянамъ Архангельской губерніи была въ свое время приостановлена въ виду слабаго развитія здѣсь крестьянскаго землепользованія: имѣлось въ виду дать время для расширенія его посредствомъ расчистокъ казенныхъ земель, чтобы впослѣдствіи отвести крестьянскіе надѣлы по наличному пользованію. Надежда на увеличеніе землепользованія мѣстныхъ крестьянъ не оправдалась. Подвергнувъ изученію данныя о ростѣ расчистокъ въ Архангельской губерніи, я пришелъ къ выводу, что онъ отстаетъ отъ роста населенія, и теперешній средній размѣръ крестьянскаго землевладѣнія по расчету на душу—ниже того, который существовалъ въ эпоху выдачи владѣнныхъ

записей крестьянамъ, вышедшимъ изъ крѣпостной зависимости<sup>1)</sup>. Слѣдовательно, теперешнее землеустройство старожиловъ должно быть построено на началахъ выдѣла крестьянамъ не только всего наличнаго ихъ землепользованія, но также и, въ гораздо большей мѣрѣ, свободнаго казеннаго земельного фонда. Чтобы установить рациональныя нормы такого отвода, необходимо опять таки изучить сложившійся экономическій бытъ населенія.

Все это необходимо подчеркнуть, въ качествѣ свидѣтельства въ пользу того, что такія мѣры, какъ статистическое изученіе экономическаго быта населенія, нужны независимо отъ спеціальныхъ задачъ колонизаціи края, нужны въ одинаковой мѣрѣ какъ Печорскому краю, такъ и всей остальной губерніи, и потому было-бы вполне цѣлесообразно поставить подобное изслѣдованіе по общему плану, охватывающему всю губернію.

Агрономическая  
помощь коло-  
нистамъ.

Въ ряду такихъ же мѣропріятій, одинаково связанныхъ и съ колонизаціонными задачами и съ общими экономическими нуждами края, необходимо помѣстить надлежащую агрономическую помощь населенію. Для успѣха колонизаціи въ тѣхъ исключительно своеобразныхъ условіяхъ природы, которыя представляетъ Печорскій край, необходимо, конечно, поставить дѣло такъ, чтобы всякій новый поселенецъ былъ снабженъ достаточно практичными и полными указаніями агрономической науки въ трудномъ дѣлѣ организаціи новаго хозяйства въ этомъ краѣ. Иначе сказать, поселенецъ долженъ найти на мѣстѣ уже готовую, широко поставленную и хорошо освѣдомленную агрономическую организацію. Но, очевидно, въ то же время, что при неразработанности нашихъ знаній объ условіяхъ сельскаго хозяйства на Печорѣ, любая агрономическая организація можетъ быть полезна поселенцу лишь въ томъ случаѣ, если она сама будетъ имѣть подъ собою твердую почву основательнаго предварительнаго изученія сельско-хозяйственныхъ условій области. Такимъ образомъ, въ систему предварительныхъ мѣропріятій по колонизаціи сама собою входитъ широкая постановка сельско-хозяйственныхъ опытовъ и, вообще, сельско-хозяйственнаго изученія края. Нужна, очевидно, хотя бы одна въ области постоянная сельско-хозяйственная опытная станція, находящаяся подъ руководствомъ специалиста этого дѣла агронома, въ распоряженіе коего должны быть даны личныя и денежныя средства для развитія сѣти сельско-хозяйственныхъ опытныхъ организацій, т. е. для систематической и тщательной постановки того самаго дѣла, которое пыталась организовать въ 1909 г. экспедиція г. Журавекаго. Постоянная опытная станція, въ связи съ таковой же агрономической организаціей, хотя бы въ лицѣ одного

<sup>1)</sup> Докладъ автора, представленный въ Главное Управление Землеустройства и Земледѣлія, объ особенномъ значеніи меліоративнаго кредита въ дѣлѣ развитія земледѣльческаго промысла въ Архангельской губерніи. См. „Изв. Арх. общ. изуч. Русскаго Сѣвера“, 1910 г., № 18.

уѣзднаго агронома, внѣ сомнѣнія болѣе пригодны для постановки требующихъ ряда лѣтъ опытовъ и повѣрки результатовъ, добытыхъ ими въ условіяхъ мѣстнаго хозяйства, чѣмъ временная экспедиція. Намѣченная опытно-агрономическая организація при переходѣ къ практическому осуществленію плана колонизаціи должна будетъ въ извѣстной мѣрѣ перестроиться и пріобрѣсть болѣе *инструкторскій* характеръ, чѣмъ въ ближайшемъ подготовительномъ періодѣ. Знаніе природы края, накопленное ею въ ближайшее время, должно будетъ широко разлиться въ переселенческой массѣ въ видѣ живыхъ практическихъ и достаточно доступныхъ указаній. Но на первыхъ порахъ ей естественно придется въ связи, конечно, съ обще-губернской организаціей носить болѣе сосредоточенный характеръ съ интенсивнымъ развитіемъ *опытной* стороны дѣла. Вопросъ объ агрономіи въ Печорскомъ краѣ, подобно другимъ, выше рассмотрѣннымъ вопросамъ предварительнаго значенія, сливается съ общей задачей развитія агрономической помощи населенію губерніи, если принять въ соображеніе, что колонизаціонный вопросъ—общій для всей губерніи, и что условія сельско-хозяйственной дѣйствительности во многомъ сходны по всѣмъ ея концамъ; слѣдовательно и опытно-агрономическая организація должна быть развита одновременно по всей губерніи, по крайней мѣрѣ, по всѣмъ тѣмъ уѣздамъ, гдѣ сельское хозяйство имѣетъ достаточно серьезное значеніе. О необходимости расширенія агрономической организаціи въ Архангельской губерніи мнѣ приходилось уже не разъ говорить съ приведеніемъ деталей—возможнаго осуществленія этой задачи <sup>1)</sup>.

Итакъ. лѣсоустройство, принаровненное къ цѣлямъ колонизаціи, статистическое изслѣдованіе экономическаго быта населенія, агрономическое изученіе сельско-хозяйственныхъ условій края—таковы три основныя мѣры, долженствующія подготовить почву для колонизаціи. Мнѣ остается коснуться тѣхъ условій осуществимости колонизаціи, которыя должны войти въ систему окончательныхъ мѣръ по приведенію въ исполненіе колонизаціоннаго плана. Нѣкоторыя изъ этихъ мѣръ уже намѣчены выше. Такъ я упоминалъ о необходимости отвода колонизаціонныхъ участковъ при посредствѣ особой переселенческой организаціи, указавъ на необходимость сооруженія, одновременно съ отводомъ подъѣздныхъ грунтовыхъ дорогъ и, наконецъ, на необходимость доступныхъ для переселенцевъ практическихъ указаній агронома.

Окончательное  
выполненіе ко-  
лонизаціоннаго  
плана.

---

<sup>1)</sup> Архангельская губернія въ сельско-хозяйственномъ отношеніи и желательная въ ней постановка агрономической помощи населенію. Докладъ, представленный въ Департаментъ Земледѣлія.

Исключительная тяжесть условий, въ которыя долженъ пасть печорскій колонистъ, требуетъ помимо всего сказаннаго еще и широкаго матеріальнаго содѣйствія ему со стороны правительства. Всѣ тѣ льготы, которыми пользуется сибирскій переселенецъ, должны быть, само собою, распространены на переселенца печорскаго, потому что совершенно произвольно утверждать, будто переселеніе на Печору требуетъ отъ переселенца меньше тратъ и усилий, чѣмъ переселеніе въ Сибирь. Льготы эти, во всякомъ случаѣ, должны простираться не только на облегченіе передвиженія переселенца по желѣзной дорогѣ до Архангельска и далѣе на пароходѣ, но и на обзаведеніе его на новомъ мѣстѣ живымъ и мертвымъ инвентаремъ. Въ тѣхъ мѣстностяхъ, гдѣ имѣется подъ руками строевой лѣсъ, онъ долженъ быть отпущенъ переселенцу бесплатно; гдѣ его нѣтъ, должна быть организована доставка. Наряду съ этимъ должно быть обезпечено снабженіе переселенцевъ продуктивнымъ молочнымъ скотомъ, конечно, не тѣмъ, которымъ довольствуется туземное населеніе, не строящее свой бюджетъ на доходахъ исключительно отъ скотоводческаго промысла, а тѣмъ, который допускалъ бы постановку колонистами наиболѣе рациональнаго молочнаго хозяйства.

**Меліоративный  
кредитъ.**

Одной изъ самыхъ необходимыхъ формъ поддержанія правительствамъ печорскаго переселенія является широкое содѣйствіе новоселамъ въ дѣлѣ меліорированія земель. Мы видѣли, что эта операція не подлѣ силу даже состоятельному переселенцу—настолько значителенъ трудъ, который нужно вложить въ печорскую землю, чтобы заставить ее давать извѣстный доходъ. Слѣдовательно, широкая колонизація края немыслима безъ широкаго же содѣйствія населенію по меліорации земель, каковое возможно въ формѣ меліоративнаго кредита. Если такой кредитъ будетъ оказываться только въ пропорціональной зависимости отъ количества уже произведенныхъ меліораций, небольшими суммами и постепенно, то можно быть увѣреннымъ, что при рациональной организаціи контроля не будетъ почвы для развитія какихъ либо злоупотребленій кредитомъ, а слѣдовательно, не будетъ основаній опасаться, что онъ разовьетъ въ переселенцѣ вредную привычку полагаться на казенный паекъ.

**Вопросъ объ  
оленоводствѣ.**

Заканчивая очеркъ вопроса о колонизаціи Печорскаго края, я не могу не упомянуть еще объ одномъ, неразрывно связанномъ съ общей задачей колонизаціи вопросѣ, стоящемъ однако особнякомъ вслѣдствіе значительной сложности своей и своеобразія. Я имѣю въ виду вопросъ о тундровомъ оленеводствѣ, тѣснѣйшимъ образомъ связанномъ съ вопросомъ о бытѣ самоѣдовъ. Въ основѣ экономическаго пользованія сѣверными тундрами, по общему мнѣнію, должно и впредь остаться оленеводство. Это положеніе выдѣляетъ ихъ изъ всего остальнаго земельного

запаса, долженствующаго отойти подъ колонизацію пришлыми элементами. Можно, конечно, надѣяться и имѣть въ виду, что въ будущемъ и оленеводство станетъ одной изъ отраслей хозяйства всего населенія безъ различія его бытового состава. Но въ настоящее время вопросъ объ оленеводствѣ приходится трактовать въ условіяхъ исторической перспективы, т. е. не только съ точки зрѣнія вообще рациональнаго экономическаго использованія тундровыхъ пастбищныхъ богатствъ, но и съ точки зрѣнія взаимныхъ отношеній наличныхъ племенныхъ элементовъ, которые въ данное время вмѣщаютъ въ своей средѣ все занятіе оленеводствомъ, ибо, какъ я говорилъ и раньше, лучшей колонизаціонной политикой всегда является та, которая стремится прежде всего использовать наличныя силы, уже приспособившіяся къ условіямъ мѣстной колонизаціи. Кочевой бытъ историческихъ оленеводовъ-самоѣдовъ, отсталость и неразвитость его юридическихъ формъ, а съ другой стороны вѣками разросшаяся противоположность интересовъ самоѣдовъ интересамъ оленеводовъ—зырянъ въ сферѣ пользованія тундрами для пастбы оленей дѣлаютъ необходимой прежде всего выработку *особыхъ* юридическихъ формъ для урегулированія отношеній названныхъ племенныхъ элементовъ въ области тундроваго оленеводства. Эта задача составляла предметъ усиленнаго вниманія правительства въ теченіе прошлаго столѣтія, но, благодаря сложности своей, осталась безъ надлежащаго рѣшенія и въ такомъ видѣ нерѣшеннаго вопроса дошла до нашихъ дней. По размѣрамъ и плану настоящаго очерка я не могу входить въ подробное изученіе указаннаго вопроса. Я счелъ лишь необходимымъ указать на естественное обособленіе его отъ общаго плана колонизаціи края. Во всякомъ случаѣ, очевидно, что для цѣлесообразнаго разрѣшенія вопроса о тундровомъ оленеводствѣ необходимо основательное изученіе природы тундръ, потребностей оленеводства и быта кочевыхъ самоѣдовъ. Основная практическая задача подобнаго изученія представляется задачей творческаго характера, потому что въ этой области приходится все созидать заново. Въ силу этихъ соображеній наряду съ экспедиціей, которой должно быть дано порученіе изучить на мѣстѣ всѣ существенныя стороны вопроса, должна быть создана и другая организація для выработки на основаніи собраннаго экспедиціоннымъ путемъ матеріала соотвѣтствующихъ нормъ, могущихъ въ извѣстной мѣрѣ примирить интересы наличныхъ бытовыхъ оленеводныхъ группъ съ задачей рациональнаго использованія тундръ и развитія рациональнаго оленеводства.

Резюмируя итоги настоящаго очерка, я могу формулировать ихъ въ слѣдующихъ положеніяхъ: Заключеніе.

1) Вопросъ о колонизаціи Печорскаго края не имѣетъ значенія неотложной государственной задачи ни съ точки зрѣнія ея возможныхъ результатовъ, ни тѣмъ болѣе съ точки зрѣнія условий, существенно необходимыхъ для успѣшнаго ея осуществленія.

2) Колонизація Печорскаго края желательна вѣдѣ за осуществленіемъ колонизаціи центральныхъ районовъ Архангельской губерніи.

3) Въ основу колонизаціи Печорскаго края должно быть положено сельскохозяйственное использование пригоднаго для этого земельного запаса, главнымъ образомъ, въ формѣ скотоводства.

4) Основная форма колонизаціи, могущая имѣть успѣхъ, — переселеніе крестьянъ изъ мѣстностей, близкихъ Печорскому краю по особенностямъ природы, и параллельное этому землеустройство старожилаго населенія.

5) Для рациональнаго выполненія колонизаціонной задачи, въ смыслѣ возможности широкаго скотоводческаго хозяйства, нужно прежде всего развитіе въ краѣ путей сообщенія, обеспечивающихъ удобный транспортъ продуктовъ скотоводства на рынки массоваго потребленія ихъ.

6) Для той же цѣли необходимо выполненіе ряда специальныхъ подготовительныхъ мѣропріятій: производство лѣсоустроительныхъ работъ, статистическое изученіе экономическаго быта старожилаго населенія и агрономическое изученіе условий сельскаго хозяйства въ краѣ.

7) Такъ какъ лѣсоустроительныя работы уже введены въ планъ работъ лѣснаго вѣдомства, нынѣ постепенно осуществляемый, то онѣ нуждаются лишь въ большемъ приспособленіи къ запросамъ колонизаціоннаго плана.

8) Что же касается статистическаго изученія экономическаго быта старожиловъ и агрономическаго изученія условий сельскаго хозяйства, то организація того и другого представляетъ *насущную задачу ближайшаго момента.*

9) Указанныя мѣропріятія могутъ и должны быть поставлены не для одного Печорскаго края, а для всей губерніи, по крайней мѣрѣ, для той части ея, которая входитъ въ сферу предполагаемой сельскохозяйственной колонизаціи.

10) Предварительное изученіе намѣченными выше путями основныхъ условий колонизаціи должно привести къ выработкѣ колонизаціонныхъ нормъ.

11) Окончательное выполненіе колонизаціоннаго плана должно свестись къ практическому примѣненію означенныхъ нормъ путемъ отвода переселенцамъ при помощи особой землеотводной организаціи пригодныхъ для хозяйства земель за счетъ всего изслѣдованнаго запаса.

12) Отводу переселенческихъ участковъ должно сопутствовать устройство подъездныхъ грунтовыхъ путей.

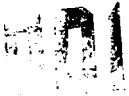
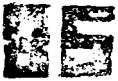
13) Переселенцамъ должна быть оказана со стороны правительства не только совѣщательная агрономическая помощь при постановкѣ ихъ новаго хозяйства, но и широкое матеріальное содѣйствіе какъ при переѣздѣ на мѣста поселенія, такъ и при обзаведеніи мертвымъ и живымъ инвентаремъ.

14) Особенно необходимъ меліоративный кредитъ.

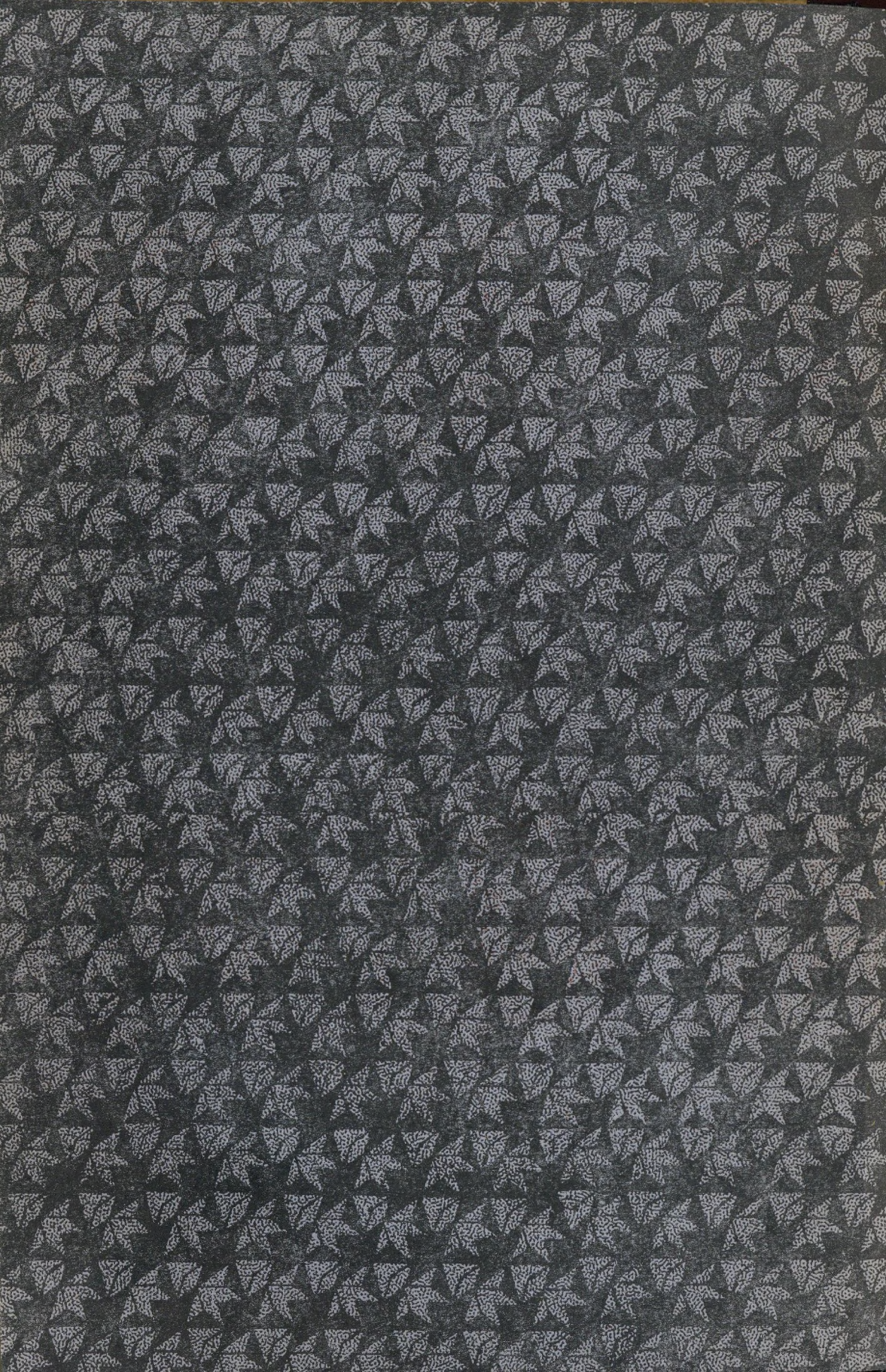
15) Въ связи съ разрѣшеніемъ общаго вопроса о колонизаціи Печорскаго края необходимо установить нормы для тундроваго оленеводства, собрать необходимый для этого матеріаль экспедиціоннымъ путемъ.



Архангельскъ.  
Апрѣль 1910 г.









16  
25