

630.4-1

А-19

Р 164386

Составили Д. А. АВЕРЬЯНОВ и Н. И. КОНЯЕВ

ОПЫТ СТАХАНОВЦЕВ ПЛЕМЕННОГО СВИНОВОДСТВА



Издана Череповецкого Государственного племенного рассадника свиней
г. Череповец Вологодской области, 1940 года

Составили Д. А. АВЕРЬЯНОВ и Н. И. КОНЯЕВ

ОПЫТ СТАХАНОВЦЕВ ПЛЕМЕННОГО СВИНОВОДСТВА

Издание Череповецкого Государственного племенного рассадника свиней
г. Череповец Вологодской области, 1940 год

Ответственный за выпуск *Коняев Н. И.*

Технический редактор *Новина М. Я.*

Корректора { *Степанов А. В.*
Новикова Л. П.

Череповецкий Горлит № Б-103 Сдано в набор 14/1-1940 г. Подписано к печати 24/1-1940 г. Печатных листов 4. Знаков в печатном листе 43.200

г. Череповец, тип. «Коммунист», з. № 187, тираж 1.225

ЗА НОВЫЙ ПОДЪЕМ КОЛХОЗНОГО СВИНОВОДСТВА

Благодаря повседневной заботе нашей партии и лично товарища Сталина, из года в год растут и крепнут наши колхозы. За годы сталинских пятилеток значительные успехи достигнуты во всех отраслях колхозного хозяйства, в том числе и в развитии колхозного животноводства.

В колхозах выросли тысячи замечательных стахановцев социалистического животноводства, крепко любивших свое дело, и честным трудом добившихся повышения продуктивности животноводства.

Всесоюзная сельскохозяйственная выставка 1939 года вызвала новую мощную волну социалистического соревнования среди работников животноводства. Борясь за право участия на выставке, стахановцы социалистического животноводства добились новых крупных успехов. Выполняя и перевыполняя показатели, установленные для участия на выставке, они дали стране дополнительно тысячи тонн животноводческой продукции сверх плана.

Коллектив зооспециалистов Череповецкого государственного племенного рассадника свиней совместно с райземотделами, под руководством районных комитетов партии сумел организовать свиноводов колхозов в районах своей деятельности на борьбу за право участия на ВСХВ в 1939 году.

Все 120 племферм были охвачены социалистическим соревнованием за досрочное выполнение и перевыполнение производственных планов по свиноводству.

В результате мы имеем 65 подлинных стахановцев свиноводов, которые добились своим честным трудом права быть в Москве на ВСХВ.

Каждый из них при посещении Всесоюзной сельскохозяйственной выставки стремился почерпнуть богатый опыт передовых животноводов, сконцентрированный на выставке

с тем, чтобы перенести его в свои колхозы, на свои фермы.

В книгу почета Всесоюзной сельскохозяйственной выставки занесены имена и наших 50 свинок, 11 зооспециалистов, 19 племсвиноферм и Череповецкого Госплемрассадника.

23 декабря Главный Выставочный Комитет присудил Череповецкому Госплемрассаднику диплом 1-й степени и премировал его 10 тысячами рублей и легковой автомашиной. Лучшим нашим племсвинофермам колхозов „Большая Нова“ (зав. СПКФ Горшков), Череповецкого района, „Политотделец“ (зав. СПКФ Зорина), Пришекснинского района, „Активист“ (зав. СПКФ Гусев), Мяксинского района, присуждены дипломы 2-й степени, по 5 тысяч рублей и по мотоциклу.

Надо сказать, что эти награды получены по заслугам. За последние три года работники наших свиноводческих ферм сумели резко повысить продуктивность не только отдельных животных рекордистов, но и всего стада племенных свиней колхозов районов деятельности Госплемрассадника.

Английские частнокапиталистические свиноводческие фирмы, чтобы увеличить плодовитость свиней только на одну десятую поросят затрачивали десятки лет работы. Наша советская зоотехническая наука, при помощи массовой селекции, разрешает эту задачу во много раз быстрее. Если в 1934 году по всем нашим племфермам средняя рождаемость поросят на опорос была 9,9 головы, то в 1939 году она повысилась до 11,2 головы.

Выход деловых поросят на матку в среднем по фермам Госплемрассадника стал устойчивым и неуклонно растет. Если в 1937 году при наличии 863 свиноматок мы имели выход деловых поросят—14 голов на свиноматку, то в 1938 году на 883 свиноматки имели уже по 14,7 голов на каждую, а в 1939 году—по 15,2 головы.

Так же успешно растет количество и качество сдаваемой государству племенной продукции. За последние 6 лет Госплемрассадник сдал 18.349 голов племенных свиней. При этом количество продукции, сданной элитой и 1 классом, возросло до 77 процентов.

Вместе с ростом продуктивности животных умножились доходы колхозов.

Росли и люди—наши стахановцы. Бывшие свиноводы, свиноводки выросли до уровня зоотехников. Сейчас на зоотех-

участках Госплемрассадника работают 12 участковых техников-свиноводов, бывших свинаярей и свинок, это — т.т. И. Д. Буторин, М. В. Гачин, А. Ф. Погодин, А. П. Горшков, С. П. Новожилова, А. В. Кузнецова и другие.

Не случайно во время выборов в местные Советы депутатов трудящихся лучших стахановцев-свиноводов избрали в депутаты местных сельских и районных Советов как передовых людей колхозного дела. В депутаты Череповецкого районного Совета избраны: участковый техник-свиновод А. П. Горшков, зав. племсвинофермами В. Н. Сытова и З. П. Косыгина. В Пришекснинский районный Совет избраны: зав. СПКФ А. Смирнова, А. П. Зорина и ряд других. Это свидетельствует о том, что наши рядовые свиноводы выросли до уровня государственных деятелей.

Изменились и методы их работы. От механического выполнения заданий зооспециалистов ряд свиноводов переходит к подлинно творческой работе, проявляя прекрасную инициативу, изыскивая свои методы повышения продуктивности животных. Так, например, знатный свиновод А. П. Горшков смело ввел свою систему кормления, применяя дрожжевание разных кормов мучных, грубых, картофеля, жмыхов, т. е. тех кормов, дрожжевание которых по инструкциям воспрещалось и не рекомендовалось, как богатых белками.

Тов. Горшков смело применил скормливание свиньям клеверного сена, как богатого кальцием корма, вводя в дачу до 3-х килограммов на одну взрослую свинью, скормливая это сено в резаном, запаренном и дрожжеванном виде.

Применяя такую систему кормления поросят-откормочников, он достиг прироста веса на каждого поросенка 1—1,2



Тов. СЫТОВА В. Н.
Депутат Череповецкого районного Совета депутатов трудящихся, свиноводка к-за „Нелазское“

кгр. в сутки и, главное, сэкономил не одну тонну дорогих и недостающих концентратов.

Метод дрожжевания и скармливания клеверного сена до 3-х килограммов на голову, введенный тов. Горшковым, быстро распространился на многие племфермы Госплемрассадника.

Свинарка П. В. Соболева из колхоза „Доброволец“, Пришекнинского района была зачинщиком витаминной подкормки поросят в зимнее время. Сейчас такая подкормка стала неотъемлемым правилом на каждой свиноферме. Теперь каждый свиновод знает, что выращивание зеленой массы для витаминной подкормки—мероприятие совершенно необходимое.

В борьбе за стопроцентное покрытие и ликвидацию яловости свиноматок многие стахановцы, такие как Савичева—заведующая СПКФ колхоза „К новой жизни“, Голосовского сельсовета,—применили двухкратное покрытие матки в одну охоту.

Свиновод колхоза „Маяк“, Железнодорожного сельсовета, А. Ф. Погодин выработал целую методику воспитания многоплодных пометов, выращивая всех поросят вне зависимости от количества сосков и поросят у матки.

Свинарка колхоза „Рослино“ тов. Шигина приучила как взрослых свиней, так и всех поросят, вплоть до месячных проситься в „уборную“ в специально отведенное место. Как будто бы мелочь, но мелочь, свидетельствующая о большой любви к делу, о настойчивой борьбе за санитарии на свиноферме.

В. С. Калинин—заведующий фермой колхоза „Коротово“, был инициатором постройки специальных свиноводческих лагерей, что явилось ценным почином. Сейчас такие лагеря стали неотъемлемым оздоровительным мероприятием на большинстве племферм.

В 1939 году у нас было построено 59 свиноводческих лагерей, теперь стахановцы свиноводства и зооспециалисты дали слово в 1940 году построить такие лагеря во всех колхозах, где есть свиноводческие фермы.

М. В. Гачин—бывший зав. фермой колхоза „Нелазское“, провел ценное мероприятие, применяющееся сейчас во всех свинофермах, это устройство поросячьих полатей, польза которых огромна.

Благодаря энергии стахановцев В. Н. Сытовой, М. В. Гачина, С. П. Новожиловой и их помощи, в Череповецком

Госплемрассаднике в 1939 году положено начало большой научной работе, — искусственному осеменению свиней которое должно сломить консерватизм отдельных ученых специалистов. При искусственном осеменении свиней нами применяются, вопреки существующим положениям, новые методы хранения спермы—не 2—3 часа до осеменения, а до 36 часов, транспортировка спермы в зимнее время и прочее.

Вопрос искусственного осеменения свиней сейчас занимает и интересует широкий круг специалистов и свиноводов Госплемрассадника.

С помощью лучших стахановцев в Госплемрассаднике смело вводятся новые методы селекционной работы, например, оставление ремонта свиней в тройном размере (системой тройной матки).

Кроме того мы проводим подбор к спариванию свиней в разных комбинациях, с целью получения удачного по хозяйственно ценным признакам потомства, для получения свиней более крепкой и правильной конституции.

Сейчас в Госплемрассаднике назрел вопрос о закладке новых семейств маток и линий хряков.

Было бы глубочайшей ошибкой не указать и на имеющиеся большие недостатки в нашей работе. Вот, например, наши социалистические обязательства, взятые в соревновании с Полтавским Госплемрассадником свиней, остались невыполненными в части стопроцентного сохранения молодняка. Отход племенных поросят по фермам Госплемрассадника все еще достигает значительных размеров. Это непростительный недостаток, который должен быть изжит в ближайший отрезок времени.

Главный бич молодняка — это сырость, грязь и небрежность некоторых свинок, не выполняющих основных правил воспитания племенных поросят, не поддерживающих требуемой чистоты в свиноматках.

В летнее время мы расходует много лишних ценных кормов-концентратов и не используем дешевых природных условий путем организации искусственных клеверных пастбищ для свиней.

Прифермские участки в большинстве племферм используются не по назначению. Между тем правильное использование их дало бы возможность сэкономить корма, снизить себестоимость выращиваемой продукции.

Низка еще и доходность наших свиноферм. Валовая доходность на свиноматку удовлетворительна только в

лучших племенфермах, таких как „Политотделец“ (пред. колхоза Зорин), Пришекснинского района, в колхозе „Большая Нова“ (пред. колхоза Горшков), Череповецкого района, где на каждую свиноматку получили по 5000 и более рублей. Во многих же колхозах доход на свиноматку равен всего 2—3 тысячам рублей.

Нельзя обойти молчанием, имеющее место разбазаривание молодняка первого весеннего опороса. Этот молодняк продают колхозникам, вывозят его на рынок, в то время как значительную часть поросят весеннего опороса надо было бы оставить на откорм для выполнения госпоставок и продажи мясом.

Кой-где правления колхозов и в частности председатели колхозов вместо того, чтобы выделить для свинофермы из колхозного урожая требуемое количество кормов, стремятся распределить фуражные корма на трудодни (овес, ячмень, свекла, турнепс, картофель). В результате срывается нормальное кормление и главное откорм свиней, как для мясоналога, так и для продажи.

Еще много надо поработать и для того, чтобы благоустроить наши свинарники в части их отопления, устройства сухих родильных помещений, правильного оборудования, устройства вентиляции, канализации, водоснабжения.

Серьезный вопрос, который нам надо разрешить в ближайшее время — это облегчение труда главного квалифицированного работника колхозной свинофермы — свинарки.

Свинарка это специалист, 80 процентов своего рабочего времени она должна затрачивать на уход за племенными поросятами, на их воспитание, а не на черновую физическую работу, которая должна выполняться подсобными работниками и машиной.

Элементы простейшей механизации вполне возможны в каждом колхозе. Надо на каждой свиноферме иметь обязательный минимум таких машин, как картофелемойки, жмыхдробилки, соломорезки, кормозапарник системы „Винецкого“, картофелемялки, корнерезки и прочее.

Чтобы в 1940 году изжить все перечисленные недочеты, выполнить и перевыполнить наши производственные задания и планы, нам надо вовлечь в социалистическое соревнование за дальнейший подъем колхозного свиноводства всю огромную армию свиноводов. Важно, чтобы каждый работник разумно и сознательно боролся за лучшую поста-

новку свиноводства и выполнял свои обязательства перед партией и правительством.

Мы решили помочь нашим рядовым свиноводкам получить ценный опыт наших стахановцев, для чего в десятках лучших ферм, по решению и указанию районных партийных и советских органов, организуем стаха-



Стахановцы свиноводства Череповецкого племрассадника

Слева направо стоят: Участковые техники-свиноводы ГПР тт. Новожилова С. Ф., Смирнов А. А., Львов И. Е., Гачин М. В., Черепанов Н. П. Свиноводка к-за „Красный Север“ т. Черняева, техник-свиновод т. Горшков А. П.

Слева направо сидят: свиноводка колхоза „Политотделец“ Зорина А. П., техники-свиноводы Буторин И. Д., Погодин А. Ф., свиноводки — Сытова В. Н. и Косыгина З. П.

новские школы, где передовики - стахановцы, участники ВСХВ, зооспециалисты будут без отрыва от производства учить сотни колхозных животноводов методам стахановской работы.

Изучая богатый опыт, накопленный нашими стахановцами, широко используя опыт, полученный в Москве на ВСХВ, поднимем зоотехнический уровень наших колхозных работников и обеспечим выполнение и перевыполнение плана колхозного животноводства 1940 года.

О награждении и премировании участников Всесоюзной сельскохозяйственной выставки по Вологодской области

Из постановления Главного Комитета Всесоюзной сельскохозяйственной выставки

За выдающиеся успехи в сельском хозяйстве и перевыполнение показателей, установленных для участников Всесоюзной сельскохозяйственной выставки **ПРИСУДИТЬ:**

Диплом I степени, премию десять тысяч рублей и легковую автомашину:

Череповецкому Государственному племенному рассаднику свиней, в среднем за 1937-1938 г. г. добившемуся в колхозах района его деятельности выхода и сохранения по 14,35 поросенка на свиноматку, при поголовьи в 1937 году 863 свиноматки, в 1938 году 883 свиноматки, в 1937 году продано племенных свиней 2867 голов из них элиты и первого класса 1134 головы, в 1938 году продано 3089 голов, из них элиты и первого класса 2377 голов, т.е. 148,5 процента к плану.

Свиноводческой товарной ферме колхоза „Буденновец“, Междуреченского района, за 1937-1938 год получившей в среднем по 20,23 поросенка на свиноматку.

Диплом II степени, премию пять тысяч рублей и мотоцикл:

Свиноводческой племенной ферме колхоза „Большая Нова“, Череповецкого района, в среднем за 1937-1938 год получившей 20,5 поросенка на свиноматку.

Свиноводческой племенной ферме колхоза „Политотделец“, Пришекснинского района, в среднем за 1937-1938 год получившей по 20,18 поросенка на свиноматку.

Свиноводческой племенной ферме колхоза „Активист“, Мяксинского района, в среднем за 1937-1938 год получившей 20,1 поросенка на свиноматку.

Свиноводческой товарной ферме колхоза „Авангард“, Нюксенского района, в среднем за 1937-1938 год получившей по 22,27 поросенка на свиноматку.

Свиноводческой товарной ферме колхоза „Вперед“, Тотемского района, в среднем за 1937-1938 год получившей по 22,4 поросенка на свиноматку.

Ко всем свиарям, свиаркам, заведующим свиноводческими фермами, зоотехникам, ветеринарам, специалистам земельных органов и всем работникам животноводства Вологодской области

Мы, участники Всесоюзной сельскохозяйственной выставки, работники племенного свиноводства Череповецкого Госплемрассадника, обсудили обращение работников колхозного животноводства Днепропетровской области.

Мы полностью разделяем их мнение. Действительно, заботами партии большевиков, Советского правительства и лично товарища Сталина нам, работникам колхозного животноводства, созданы все условия для успешной работы. Эту заботу мы, работники-свиноводы, чувствуем ежедневно. Она вызывает у нас прилив новых сил, энергии, усиливает чувство ответственности за порученное нам дело.

Неизгладимы в нашей памяти дни, проведенные в Москве на Всесоюзной сельскохозяйственной выставке. То, что мы видели и узнали на выставке, применяем сейчас в своих колхозах, учим товарищей по работе, учимся сами, осваиваем опыт, почерпнутый нами на выставке.

Мы слышали еще одну, приятную, бодрящую нас, весть, подтверждающую исключительную заботу партии и правительства. Череповецкий Госплемрассадник, под руководством которого мы работаем, получил от Главвыставкома Всесоюзной сельскохозяйственной выставки диплом I степени, а пять передовых племенных ферм колхозов нашей области — получили дипломы II степени. Среди них „Большая Нова“, Череповецкого района, „Политотделец“, Пришекснинского района, „Активист“ Мяксинского района.

Мы гордимся, что наш труд отмечен высокой наградой.

По призыву днепропетровских доярок включаемся в социалистическое соревнование за новые победы в развитии общественного животноводства.

В основу нашей дальнейшей работы берем решения XVIII съезда ВКП(б), где сказано: „считать главной задачей повышение продуктивности животноводства путем

улучшения породности скота и коренного улучшения племенного дела, укрепления кормовой базы, улучшения ухода за скотом“.

Будем бороться за то, чтобы на наших свинофермах вырастить высокопродуктивный молодняк и этим способствовать улучшению свиноводства.

Будем повседневно улучшать уход, кормление и содержание племенных животных, повышать их продуктивность.

Включаясь в социалистическое соревнование за новые победы в развитии племенного свиноводства, мы, работники СПКФ и зооспециалисты Череповецкого Госплемрассадника, обязуемся:

1) Путем улучшения условий содержания супоросных подсосных свиноматок, правильной подготовки хряков и маток к случке добиться повышения плодовитости с 11 голов на свиноматку в текущем году до 11,5 голов на свиноматку в 1940 году.

2) Осваивая и распространяя опыт передовых ферм по сохранению и выращиванию поросят, добиться выхода деловых поросят не менее 16 голов в среднем на матку, в том числе по 18 голов на взрослую свиноматку по всем племфермам трех районов Череповецкого Госплемрассадника свиней. Средний вес отъемышей в 2-месячном возрасте получить 16 килограммов, в 4-месячном—45 клгр.

3) Развернуть в январе—феврале 1940 года широкую работу по передаче опыта передовиков свиноводческих племенных ферм всем работникам свиноферм районов Госплемрассадника, путем организации в ряде передовых свиноферм стахановских школ, проведения докладов самих стахановцев и зооспециалистов, с охватом 200 свиноводов.

4) Выполнить и перевыполнить план выращивания племенного молодняка и дать элиты и I класса не менее 80 процентов.

5) Укомплектовать в колхозах к 1 января 1941 года 120 племенных свиноферм матками на 100 процентов, в количестве, требуемом на конец 1942 года решением СНК СССР и ЦК ВКП(б) от 8/VII—1939 года. Количество первоклассных маток должно быть не менее 60—70 процентов.

6) В целях правильной организации летнего содержания свиней добиться оборудования лагерей во всех племфермах.

7) Организовать в 1940 году дополнительно два зоокабинета в Пришекснинском и Мяксинском районах, а также

организовать и оборудовать не менее 10—15 благоустроенных зооучастков.

8) Освоить практику искусственного осеменения свиней и вместо существующего одного пункта организовать в 1940 году три пункта,—по одному в каждом районе Госплемрассадника.

Нам, работникам колхозного свиноводства, созданы все условия для успешной работы. Теперь дело зависит от нас, от нашего умения и желания по-большевистски бороться за выполнение принимаемых социалистических обязательств в 1940 году.

Свинарка свиноводческой племенной колхозной фермы колхоза „Политотделец“, Пришекснинского района, тов. А. П. Зорина взяла на себя обязательство вырастить по 20 деловых поросят от свиноматки в год и дать средний живой вес поросят при отъеме 20 кгр. Она обязалась вырастить и сдать 100 голов племенного молодняка, по 12 голов на матку, из них элиты и 1-го класса 100 процентов, вырастить для выполнения мясопоставок по 3 головы на матку откормочников средним живым весом по 100 килограммов.

Свинарка СПКФ колхоза „Новский кооператор“, Череповецкого района, Зоя Петровна Косыгина борется за 22 деловых поросенка от свиноматки в год, за средний живой вес поросят при отъеме 17 килограммов. Она обязалась вырастить и сдать 64 головы племенных поросят, из них элиты и I класса 80 процентов, и выполнить в сроки обязательства по мясопоставкам.

Свиновод СПКФ колхоза „Большая Нова“ А. П. Горшков обязуется получить 24 деловых поросенка на каждую матку в год, обещает дать средний живой вес поросят при отъеме 18 клгр., вырастить и сдать по 8 голов племенного молодняка на матку, всех элитой и I классом, и по 3 головы откормочников для выполнения мясопоставок средним живым весом по 100 килограммов.

Свинарка СПКФ колхоза „Красный кузнец“, Мясинского района, тов. Е. П. Пекки борется за 22 деловых поросенка от свиноматки в год, при среднем живом весе поросят в 2-месячном возрасте 18 килограммов. Она обязуется вырастить и сдать элитой и I классом по 8 племенных поросят на свиноматку, выполнить обязательства по мясопоставкам в установленные сроки.

Свинарка СПКФ колхоза „Нелазское“, Череповецкого района, тов. В. Н. Сытова борется за 20 деловых поросят

от каждой свиноматки, средним живым весом в 2-месячном возрасте 16 кг., за 6 голов племолодняка от свиноматки. Она обязуется сдать государству элитой и I-м классом 80 процентов продукции, полагающейся по плану, и выполнить обязательства по мясopоставкам в установленные сроки.

Участковый техник-свиновод по Домозеровскому участку тов. И. Д. Буторин борется за получение 18 деловых поросят от свиноматки в год по всем обслуживаемым фермам, при среднем живом весе поросят в 2-месячном возрасте 17 кг., за выращивание и сдачу по 8 племенных поросят на матку.

Нет необходимости продолжать перечисление. Каждый из нас взял на себя подобное обязательство и обещает его выполнить.

Товарищи свиары, свиарки, работники колхозного животноводства! Включайтесь в социалистическое соревнование за получение 14 деловых поросят и 6 голов откормочников на каждую свиноматку в год.

Опыт нашей работы убеждает нас в том, что получить такие показатели не только можно, но и необходимо.

Для достижения поставленной задачи требуется:

1) Проводить случки свиноматок в состоянии нормальной упитанности хорошо подготовленными хряками.

2) Помнить, что от нашего внимания, ухода и содержания супоросных маток зависит их плодовитость и жизнеспособность поросят.

3) Ухаживать за подсосной свиноматкой, как за молочным животным. Кормить ее доброкачественным кормом по нормам из расчета молочности и количества воспитываемых поросят.

4) Воспитывать поросят под маткой до 2-месячного возраста, обеспечивать поросят минеральной подкормкой с 5—7-дневного возраста.

Все эти простые, но вместе с тем необходимые, проверенные на практике условия решают успех нашей работы.

Воодушевленные борьбой за право участия на Всесоюзной сельскохозяйственной выставке 1940 года, развернем массовое соревнование за уплотненные опоросы, за стоцентное сохранение молодняка от каждой свиноматки,

за получение не менее 14 голов деловых поросят на свиноматку.

Выполняя и перевыполняя намеченные планы, дадим советской стране тысячи тонн животноводческой продукции сверх плана!

Под руководством славной ленинско-сталинской партии выполним наше обязательство перед социалистическим государством.

По поручению межрайонного совещания участников и кандидатов Всесоюзной сельскохозяйственной выставки, станхановцев племенного свиноводства Череповецкого Государственного рассадника письмо подписали:

- А. П. ГОРШКОВ**, зав. племфермой колхоза
„Большая Нова“, Череповецкого района;
- А. А. СМЕРНОВ**, участковый техник-свиновод
Санниковского участка, Мяксинского района;
- А. П. ЗОРНА**, свиновод колхоза „Политотделец“,
Пришекснинского района;
- В. Н. СЫТОВА**, зав. племфермой колхоза
„Нелазское“, Череповецкого района;
- Т. А. САВИЧЕВА**, техник-свиновод Голосовского
зооучастка, Мяксинского района;
- СМЕРНОВА**, свиновод колхоза „Маяк“,
Череповецкого района;
- Д. А. АВЕРЬЯНОВ**, старший зоотехник
Череповецкого Госплемрассадника;
- Е. П. ПЕККИ**, свиновод колхоза
„Красный кузнец“, Мяксинского района;
- С. П. НОВОЖИЛОВА**, участковый техник-свиновод
Харинского зооучастка, Череповецкого района;
- А. М. ЧЕРНЯЕВА**, свиновод колхоза
„Красный север“, Череповецкого района;
- Н. П. ЧЕРЕПАНОВ**, техник-свиновод
Абакановского зооучастка, Череповецкого района;
- В. А. КУЗНЕЦОВА**, техник свиновод
Заозерского зооучастка, Пришекснинского района;
- Н. И. КОНЯЕВ**, директор
Череповецкого Госплемрассадника свиней;
- М. В. ГАЧИН**, техник-свиновод
Борисоглебского зооучастка, Череповецкого района;
- М. В. СЕНИЧЕВА**, свиновод колхоза „Восход“,
Череповецкого района;

- И. Д. БУТОРИН**, техник свиновод
Домозеровского зооучастка, Череповецкого района;
- И. Ф. ТАРАСОВ**, свиновод колхоза „Активист“,
Череповецкого района;
- И. К. ЛЬВОВ**, участковый зоотехник
Пригородного зооучастка, Череповецкого района;
- СТЕПАШЕВ**, свиновод колхоза
„Красный луч“, Пришекснинского района;
- В. И. ШИТЕНКОВА**, участковый зоотехник
Никольского зооучастка, Пришекснинского района;
- В. П. ЗОРИН**, селекционер Госплемрассадника
по Пришекснинскому району;
- П. С. СОЛОВЬЕВ**, селекционер Госплемрассадника
по Мяксинскому району;
- Л. Д. ПИТЕРЦЕВ**, инспектор-зоотехник
Госплемрассадника по Пришекснинскому району;
- З. П. КОСЫГИНА**, зав. племфермой колхоза
„Новский кооператор“, Череповецкого района;
- И. А. МИЛЮТИН**, техник-свиновод
Сурковского зооучастка, Мяксинского района;
- Н. Н. АВЕРЬЯНОВА**, зоотехник по племенным записям
Череповецкого Госплемрассадника;
- А. Ф. ПОГОДИН**, техник-свиновод
Железнодорожного зооучастка, Череповецкого района;
-

СОЦИАЛИСТИЧЕСКИЕ ОБЯЗАТЕЛЬСТВА

Колхоза „Большая Нова“, Череповецкого района

Наши колхозники сельхозартели „Большая Нова“, Большеновского сельсовета, с большой радостью узнали что Главный Комитет Всесоюзной сельскохозяйственной выставки за успехи в развитии свиноводства удостоил наш колхоз великой чести, наградив дипломом II степени, премировав пятью тысячами рублей и мотоциклом.



А. П. ГОРШКОВ

...натный свиновол, депутат районного Совета депутатов трудящихся

Мы благодарим Главный Комитет ВСХВ, нашу партию и правительство за высокую награду и берем на себя обязательство работать еще лучше.

Все мы, колхозники, берем обязательство оказывать помощь работникам нашей племенной свиноводческой фермы, полностью обеспечим ее кормами и всеми необходимыми материалами.

По поручению собрания подписали:
**М. ЛЕВИЧЕВ, А. ГОРШКОВ,
А. ХМЕЛЕВ, И. ГОРШКОВ,
ХМЕЛЕВА, Н. ГОРШКОВ,
Л. ХМЕЛЕВА.**

А. Ф. Погодина — участкового техника-свиновода Железнодорожного зооучастка, Череповецкого района

Работая заведующим свиноводческой фермой в колхозе „Маяк“ Железнодорожного сельсовета, я добился хороших показателей. В 1937 году от 17 свиноматок мы получили по 20 поросят на свиноматку.

Как стахановца меня выдвинули работать участковым техником-свиноводом. Я был участником Всесоюзной сельскохозяйственной выставки в 1939 году.

Включившись во всесоюзное социалистическое соревнование животноводов, беру на себя обязательство добиться на вверенном мне участке, на свинофермах колхозов Охотничьего, Железнодорожного и Шекснинского сельсоветов двух опоросов в год от каждой взрослой свиноматки при выходе 18,5 деловых поросят на свиноматку, с живым весом при отъеме в 16 килограммов.

Буду добиваться, чтобы свинофермы моего участка сдали племзаготконторе по 8 голов племенного молодняка в среднем на свиноматку, при чем 85 процентов поросят сдали бы элитой и первым классом.

По своему зоотехническому участку обязуюсь сделать все свинофермы показательными.

Вызываю на социалистическое соревнование участкового зоотехника пригородного зооучастка И. Е. Львова и призываю всех работников свиноводства нашего района развернуть соревнование за новые успехи в развитии свиноводства в 1940 году.

И. Львова — участкового техника-свиновода Пригородного зооучастка, Череповецкого района

В 1939 году на всех свиноводческих фермах пригородного зооучастка было развернуто социалистическое соревнование.

Соревнование проводилось и между фермами в целом и между работниками ферм.

Социалистическое соревнование помогло нам подтянуть отстающие свиноводческие фермы до уровня передовых.

Обязательство работников свиноводческих ферм обсуждалось на заседаниях правлений колхозов и на общих собраниях колхозников.

В течение года социалистические договоры проверялись специально выделенными комиссиями, которые подводили итоги соревнования.

На моем зооучастке за высокие показатели 1938 года были участниками Всесоюзной сельскохозяйственной выставки свинарка К. А. Шишкарева и свинофермы „Самопомощь“ и „Никитино“, Шубацкого сельсовета. Я тоже был участником выставки за хорошие показатели, полученные в целом по зооучастку.

Я боролся за то, чтобы каждая свиноводческая ферма получила право участвовать на Всесоюзной сельскохозяйст-

венной выставке в 1940 году. Этой цели я добился. Все пять ферм имеют показатели выше, чем имели фермы моего участка—участники выставки в 1939 году. Кандидатами на выставку мы выдвигаем все пять ферм и 7 работников этих ферм.

Я принимаю вызов участкового зоотехника А. Ф. Погодина о включении в социалистическое соревнование и даю обязательство в 1940 году на свинофермах своего зооучастка добиться еще более высоких показателей в развитии колхозного свиноводства.

С. И. Новожиловой—техника-свиновода Харинского зооучастка, Череповецкого района

Включившись в социалистическое соревнование за развитие колхозного свиноводства, я беру на себя обязательство добиться в 1940 году по 2 опороса на каждую свиноматку в обслуживаемых мною свиноводческих фермах в колхозах Харинского и Михайловского сельсоветов.

Я обязуюсь поставить дело так, чтобы выход деловых поросят на свинофермах был не менее 19 голов на свиноматку, а живым весом к от'ему по 16 клгр.

Учитывая важность сдачи племенных порослят племзатконторе для снабжения ими свиноводческих ферм других колхозов, я буду бороться за то, чтобы от каждой взрослой свиноматки сдать в 1940 году по 6 голов племенного молодняка.

Для успешного развития и сохранения порослят в летнее время обязуюсь добиться устройства лагерей для свинопоголовья на всех пяти обслуживаемых свинофермах.

А. Г. Аверьянова—старшего зоотехника Череповецкого Госплемрассадника

В ответ на обращение работников животноводства Днепропетровской области, на решение Главвыставкома Всесоюзной сельскохозяйственной выставки о премировании Госплемрассадника и 3 наших племсвиноводческих ферм дипломами, включаюсь в социалистическое соревнование и беру на себя следующие обязательства:

1) Обобщить опыт работы передовиков-стахановцев племенных свиноферм и передать его всем свинофермам района деятельности Госплемрассадника.

2) Укомплектовать свинофермы высоко продуктивным племмолодняком. Своевременно произвести отбор его для каждой фермы. Выполнить план укомплектования стада на 100 процентов.

3) На основе опыта стахановцев разработать и уточнить нормы кормления племенных свиней и добиться применения их на фермах.

4) В 1940 году оборудовать лагеря во всех 120 племфермах, организовать прифермские участки.

5) Произвести точную оценку молочности свиноматок, от которых будет выращиваться ремонтный молодняк для племенных свиноферм.

6) Улучшить оперативное руководство работой специалистов и работников племферм путем выезда на места, находясь на фермах не менее 60 процентов рабочего времени. Быть на каждом зооучастке не менее 1 раза в 2 месяца. Ввести плановость в работу зооспециалистов ГПР.

7) В результате выполнения указанных и других мероприятий добиться в 1940 году выхода деловых поросят по 17 голов на каждую свиноматку, выполнить и перевыполнить план сдачи племпоросят, сдав 80 процентов элиты в 1 класса.

Н. П. Черепанова—техника-свиновода Абакановского зооучастка, Череповецкого района

На соревнование за успешное развитие свиноводства в 1940 году я вызываю участкового зоотехника Борисоглебского зооучастка М. В. Гачина.

Мое обязательство—получить в текущем году по свинофермам своего Абакановского зоотехнического участка по 2 опороса на каждую свиноматку, вырастить и сдать племзаготконтуре 220 голов племенного молодняка, или по 6 голов на свиноматку. Я буду бороться за то, чтобы 90 процентов сданных поросят прошли элитой и первым классом.

Буду добиваться выхода деловых поросят на свинофермах в среднем по 18 голов на свиноматку.

Свиноводческой бригады колхоза „Коротово“, Череповецкого района

Мы, работники свиноводства колхоза „Коротово“ Клопузовского сельсовета, Череповецкого района, обсудили обращение работников Череповецкого Госплемрассадника и включаемся в соцсоревнование за новые победы в развитии свиноводства.

Будем бороться за то, чтобы на нашей свиноферме вырастить высококачественный молодняк и этим способствовать улучшению нашего свиноводства.

Включаясь в соцсоревнование за новые победы в развитии племенного свиноводства, мы, работники колхоза „Коротово“, обязуемся:

1) В 1940 году получить не менее 16 опоросов от 8 свиноматок, т. е. по 2 опороса от каждой матки.

2) Полностью сохранить нормально родившихся живых поросят.

3) Получить приплода в среднем по 21 деловому поросянку на 1 взрослую свиноматку.

4) Довести живой вес поросят в 2-х месячном возрасте до 18 килограммов.

5) Сдать племенных поросят в среднем на 1 свиноматку по 8 поросят, всех элитой и I классом.

6) Проводить случку свиноматок в состоянии нормальной упитанности и хорошо подготовленным хряком.

7) Воспитывать поросят под маткой до 2-месячного возраста. Обеспечить поросят минеральной подкормкой с 5—7 дней возраста.

8) На лучшую постановку ухода за свинопоголовьем и стопроцентное сохранение молодняка вызываем на социалистическое соревнование работников свиноводства колхоза „Большая Дора“, Большедорского сельсовета, Череповецкого района.

Н. И. Коняева—директора Череповецкого Госплемрассадника

Госплемрассадник в последние годы добился значительных успехов по выходу и сохранению племмолодняка и продаже его для комплектования колхозных ферм.

В 1940 году мы должны работать еще лучше. В ответ на призыв днепропетровских животноводов, я, как директор Госплемрассадника, беру на себя следующие социалистические обязательства:

1) Оказывать повседневную практическую помощь участковым зооспециалистам и свиноводам племферм в выполнении их обязательств.

2) Организовать зоотехучебу 200 свинарок через стахановские школы и издать вместе со старшим зоотехником ГПР т. Аверьяновым 2—3 брошюры и листовки, которые могут быть использованы как учебные пособия, обобщающие опыт стахановцев и последние достижения зоотехнической науки.

3) Создать в каждом районе ГПР по зоотехническому кабинету для сбора и обобщения материала опыта стахановцев-свиноводов, организации при них переподготовки выдвиженцев техников-свиноводов.

4) Добиться совместно с райземотделом создания 10-15 зооучастков с оборудованными помещениями, где можно организовать участковые производственные совещания и зоотехучебу свиноводов.

5) Обеспечить изыскание и завоз необходимых стройматериалов для строительства летних лагерей, капитального ремонта свинарников, а также обеспечить полное и своевременное получение по нарядам НКЗ кормов, кормообработывающих машин, и правильного их распределения для племферм.

6) Организовать систематическую проверку договоров соцсоревнования между колхозами, зооучастками и районами ГПР в установленные планом сроки.

И. И. Зорина—селекционера ГПР по Пришекснинскому району

Обязуюсь получить по 1,8 опоросов на взрослую свиноматку и 1,2 опороса на молодых маток, получить по 17 де-

ловых поросят на взрослую матку и 12—на первоопороску. Получить по 6 племенных поросят на матку, из них 80 процентов элиты и I класса.

Обязуюсь организовать в течение 1940 года 7 стахановских школ со свинаями по овладению техникой и регулярно проводить научные лекции.

Наладить работу пункта искусственного осеменения свиней в Пришекснинском районе.

В. И. Шитенкова — участкового зоотехника Никольского зооучастка, Пришекснинского района

Обязуюсь получить по 2 опороса на взрослую матку и 1,5 опороса на молодых маток.

Получить по 17 деловых поросят на взрослую свиноматку и по 11,7 деловых поросят на первоопороску.

Получить по 6 племенных поросят на матку. Сдать элитой и I классом на 80 процентов поросят.

Л. Д. Питерцева — зоотехника-инспектора Пришекснинского района

Включаясь в социалистическое соревнование за дальнейший подъем животноводства обязуюсь:

Получить 1,8 опороса на взрослую свиноматку и 1,2 на молодых ремонтных свинок, 17 деловых поросят на взрослую свиноматку и 12 на молодую ремонтную свиноматку.

Обязуюсь сдать по 6 племенных поросят на свиноматку. Организую 4 стахановских школы по передаче опыта передовиков, помогу работникам свиноферм своевременно составить планы опоросов, случек, выращивания молодняка и откорма на 1940 год.

Помогу организовать на всех фермах социалистическое соревнование и буду добиваться ежемесячной проверки выполнения обязательств, с обсуждением на заседаниях правлений колхозов.

Буду оказывать практическую помощь участковым зоотехникам и не реже одного раза в месяц проверять их работу.



Знатные свиноводы

1. Депутат Череповецкого Районного Совета депутатов трудящихся — зав. плем. свинов. фермой к.-за „Новский кооператор“ т. Косыгина З. П.
 2. Зав. плем. фермой колхоза „Труженик“ т. Аршинов, вырастивший в 1939 г. по 27 деловых поросят на свиноматку.
 3. Свиноводка колхоза „Крестьянка“, участница ВСХВ, т. Кадина П.И.
 4. Свиноводка колхоза „Трудовая нива“ т. Богомазова М., вырастившая свиноматку „Сирень“ № 2002, которая получила на ВСХВ диплом I степени.
-

Опыт передовиков свиноводческих ферм Череповецкого племрассадника

Передовики свиноводы Череповецкого Государственного племенного рассадника свиней поставили в качестве основной задачи получение максимального количества поросят от свиноматки в год, при высоком качестве. За последние три года, в результате внедрения опыта передовиков, все племфермы имеют значительный рост количества и качества выращиваемого молодняка. В подтверждение приводим следующие данные:

Таблица № 1

Годы	Средний живой вес поросят в месячном возрасте	Средний живой вес одной головы в 4-х мес. возрасте	Средний живой вес поросят в 4-х месячном возрасте	В среднем на матку выращено деловых поросят
1937	5,9	13,5	40	14,0
1938	6,2	15,5	41,9	14,7
1939	6,2	15,7	43,8	15,2

Передовики свиноводы по выращиванию молодняка далеко превосходят указанные показатели.

Наталья Васильевна Смирнова—свинарка колхоза „Достижение“—за три года вырастила по 22,2 деловых поросят на матку при высоком развитии молодняка.

Анастасия Павловна Зорина—свинарка колхоза „Полит-отделец“—в результате продолжительной работы и освоения техники выращивания молодняка, добилась рекордных показателей. У нее за последние три года выход деловых поросят в среднем на свиноматку составляет 19,5 головы. Отход молодняка сведен до минимума. О развитии поросят, выращиваемых тов. Зориной, можно судить из таких данных:

Таблица № 2

Годы	Средний живой вес поросят в месячном возрасте	Средний живой вес одной головы в 2-х месячном возрасте	Средний живой вес поросят в 4-х месячном возрасте
1937	7,6	18,1	45,3
1938	8,0	21,6	51,0
1939	8,0	21,8	58,0

Андрей Петрович Горшков—свиновод колхоза „Большая Нова“, за 4 года практической работы на ферме добился прекрасных показателей. В среднем за три года им выращено на матку по 21,7 деловых поросят. При чем выход деловых поросят в 1939 году составил 24 головы на матку. Отход молодняка сведен до минимума.

Зоя Петровна Косыгина—свинарка колхоза „Новский кооператор“ за последние два года вырастила по 20 деловых поросят в среднем на матку, в том числе в 1939 году выращено по 22 головы.

А. С. Аршинов—свиновод колхоза „Труженик“, за два года вырастил в среднем на матку по 19,7 деловых поросят, в том числе в 1939 году по 27 голов.

В борьбе за стопроцентное выращивание молодняка, за достижение больших отъемных весов, при умелом воспитании поросят отъемшей, передовики племенного свиноводства Череповецкого ГПР добились неплохих результатов по выращиванию племенного молодняка. В 1937 году при плане 2980 голов, выращено и продано 2867 голов, из них элиты и I класса 1134 гол., или 39,5 процента.

В 1938 году, при плане 3000 голов, выращено 3089 голов, из них элиты и I класса 2377 голов или 76,9 процента.

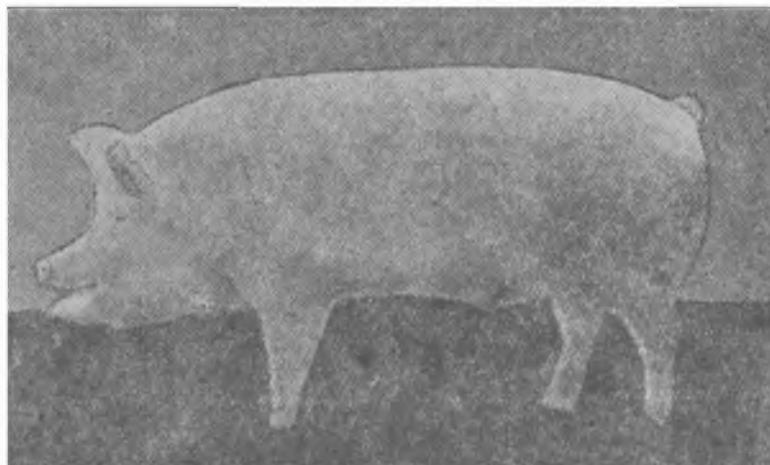
В 1939 году при плане в 3000 голов, выращено 3437 голов, из них элиты и I класса 2630 голов или 76,6 процента.

В целях лучшего изложения опыта передовиков по выращиванию поросят необходимо остановиться отдельно на каждом мероприятии, совокупность которых и обеспечивает стахановцам высокие производственные показатели.

Подготовка маток к случке

Трудно переоценить значение свиноматки при сохранении и выращивании молодняка. По этому поводу свиновод колхоза „Коротово“ В. С. Калинин говорит: „Наша забота о поросятах должна проявляться задолго до их рождения. Правильная подготовка маток к случке, уход за супоросной маткой обеспечивают нам здоровых, жизнеспособных поросят“.

Передовики-свиноводы, придавая большое значение подготовке маток и хряков к случке, производят спаривание животных в состоянии заводской упитанности.



Хряк „Лафет“ № 977 колхоза „Маяк“, хорошо подг. тов.ленный к случке

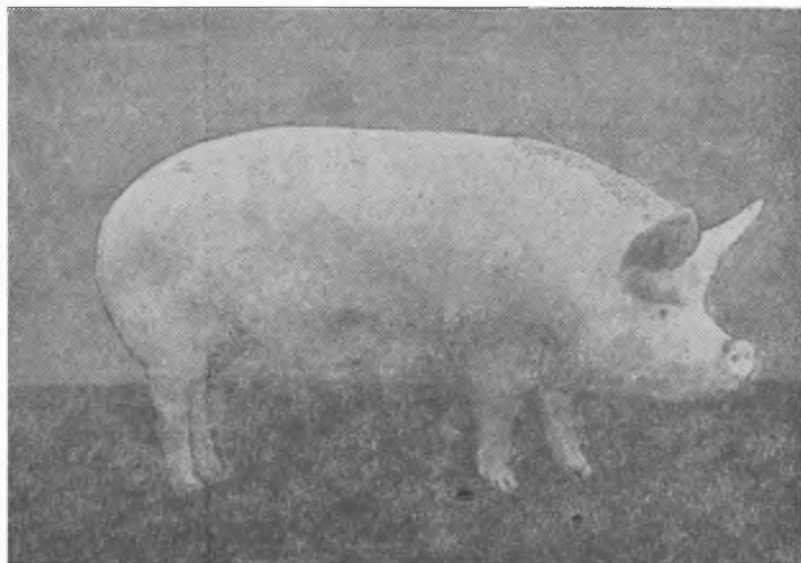
Упитанность свиноматок и хряков определяется живым весом при соответствующем возрасте. Нормально упитанными нужно считать животных при следующем живом весе:

Таблица № 3

Возраст в месяцах	Живой вес при норм. упитанности	
	Хряки	Матки
15	190	175
18	215	185
21	230	198
24	240	210
27	243	213
33 и старше	250	220

Племенные матки и хряки, имеющие живой вес на 25-30 процентов больше, чем у нормально упитанных животных, считаются ожиревшими. Нельзя считать ожиревшими рекордных маток и хряков, живой вес которых увеличивается соразмерно увеличению длины туловища. При этом нужно помнить, что истощенные и ожиревшие матки и хряки имеют плохую продуктивность и приносят хозяйству ущерб. Поэтому животных нужно держать всегда в состоянии нормальной упитанности. В условиях работы племенных свиноферм добиться этого — дело нелегкое. Надо учесть, что на получение двух опоросов от матки в год, при воспитании молодняка до отъема, требуется 356 дней. Ряд передовиков (Горшков, Косыгина, Беляева, Зорина и другие) законно выдвинули предложение заменить название „холостые матки“ на „матки, готовящиеся к случке“. Если при этом учесть, что в подсосный период свиноматки теряют 10-20 процентов живого веса, то вопрос о подготовке маток к случке приобретает большое практическое значение. В соответствии с этим возникла необходи-

мость пересмотра норм кормления маток, готовящихся к случке. Практически передовики свиноводства этот вопрос решили так:



Свиноматка „Римка“ № 5150 колхоза „Политотделец“, хорошо подготовленная к случке

1) Путем сравнения развития свиноматки (живой вес) на день отъема поросят, с показателями развития по вышеуказанному стандарту, определяется общий среднесуточный прирост матки за время подготовки ее к случке.

2) К поддерживающему корму, который определяется по нормам проф. Попова, добавляется продуктивный корм из расчета 4-5 кгр. кормовых единиц на 1 кгр. прироста.

По поводу определения продуктивного корма для маток, готовящихся к случке, свиновод тов. Буторин говорит: „Чтобы довести матку до состояния нормальной упитанности нужно знать время подготовки и то, насколько килограммов требуется повысить живой вес ее. Кормить матку по норме „холостых“ нельзя, необходимо давать добавку на повышение упитанности“.

Потребность в добавке (продуктивный корм) необходимо знать еще и для того, чтобы избежать ожирения маток. Покажем на примере, как определяется норма кормления для свиноматок, готовящихся к случке.

Пример: после отъема поросят свиноматка в возрасте 16 мес. весит 160 кг. Для того, чтобы довести такую матку до средней упитанности, необходимо кормить ее около 2 месяцев с таким расчетом, чтобы в возрасте 18 мес. она имела 185 кг., следовательно надо обеспечить суточный прирост ее веса в размере 430 грамм. Чтобы добиться этого нужно применить следующую норму кормления:

	Корм. едни.	Белка	Кальция	Фосфора
1) Поддерживающий корм (173 кг. × 1,3 к. ед.)	2,2	176	—	—
2) Продуктивный корм (0,43 × 5 к. ед.)	2,15	172	—	—
И т о г о	4,35 кг.	348 гр.	8 гр.	4 гр.

На 100 килограмм живого веса требуется поддерживающего корма 1,3 кормовых единицы при 80 граммах белка на 1 кормовую единицу и продуктивного корма на 1 кг. прироста 4-5 кормовых единиц при 80 граммах белка на 1 кормовую единицу.

Чтобы обеспечить такую норму кормления, необходимо дать следующее количество кормов:

- 1) Клеверного сена (ранней уборки) 2 кг.
- 2) Картофеля 4 кг.
- 3) Отрубей пшеничных 1,5 кг.
- 4) Овсяной муки 1,0 кг.
- 5) Костяной муки 20 грамм
- 6) Соли 15 грамм

Клеверное сено и льняная мяклица в кормлении свиней имеют громадное значение. Если исключить из данного рациона клевер, тогда взамен его потребуется дать свиноматке около 1,5 кг. отрубей, или 1,2 кг. овсяной муки. К тому же клеверное сено в десять раз богаче кальцием, чем овсяная или ячменная мука. Нормально упитанных маток и хряков нужно кормить по нормам Попова.

В ряде ферм передовики, (Милютин, Мазурова, Савичева и др.) в целях уплотнения опоросов, прибегают к покрытию свиноматок в подсосный период, „по молоку“ при состоянии средней упитанности.

Успешное разрешение задачи покрытия подсосных свиноматок связано с исключительно внимательным изучением каждой свиноматки в отдельности.

II. Кормление, уход и содержание супоросных свиноматок

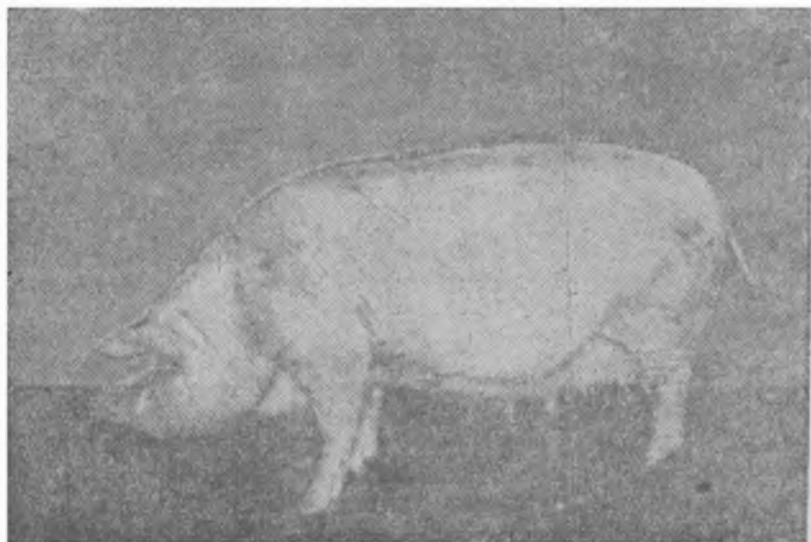
Нормальное развитие поросят (эмбриона) в утробе матери в конечном счете зависит от кормления и условий содержания супоросной свиноматки. При этом нужно помнить, что как от истощенных, так и от ожиревших маток рождаются слабые нежизнеспособные поросята.

Недаром передовики-свиноводы М. В. Гачин, А. Ф. Погонин и др. в своих пожеланиях для работников свиноферм пишут: „Самое главное в нашей работе—это умение подготовить матку к опоросу. Этим объясняется наш успех в работе“.

Установлено, что второй период супоросности является наиболее ответственным. В этот период поросята в утробе матери начинают усиленно развиваться и какие-либо погрешности в кормлении и содержании супоросной свиноматки отрицательно отзовутся на поросятах. Последнее строго учитывают стахановцы и особенно внимательно подходят к кормлению супоросных маток.

На третьем месяце беременности,—говорит А. П. Горшков—свиноматку начинаю кормить лучшими кормами, при увеличенной норме, и за месяц до опороса кормлю 4 раза, чтобы ей легче было усвоить тот корм, который она получает.

Увеличение нормы кормления супоросным маткам,—против установленных проф. Поповым, составленных на 10—11 поросят в помете, и норм, установленных на сессии сельскохозяйственной Академии им. Ленина в 1937 году,—весьма законное требование стахановцев. Количество маток с плодовитостью 12—16—18 поросят в помете растет все больше и больше, поэтому увеличение продуктивного корма супоросным свиноматкам на 6—8 поросят, дополнительно к норме проф. Попова, является необходимым условием.



Супоросная свиноматка „Сирень“ № 2002 колхоза „Трудовая Нива“,
получившая на ВСХВ диплом I степени

При чем, количество поросят супоросной матки предположительно учитывается по предыдущим (лучшим) опоросам. Все стахановцы, как правило, переводят свиноматок начиная со второй стадии супоросности на усиленный рацион и кормят их лучшими кормами. Стахановец А. П. Горшков супоросной свиноматке № 638, плодовитость которой по предыдущим опоросам—16 поросят, при живом весе 250 кгр., дает кормов, которые по питательной ценности равны 6,15 кгр. кормовых единиц и 550 гр. белка.

Второй свиноматке № 3064 с живым весом 250 кгр., и плодовитостью по предыдущим опоросам 12 голов, питательная ценность рациона определяется в 5,41 кгр. кормовых единиц и 476 грамм белка.

Нормальное развитие поросят в утробе матери целиком и полностью зависит от кормления и содержания супоросных маток. От этого зависит и молочность свиноматки после ее опороса.

Как определить норму и рацион кормления супоросной свиноматки мы сейчас покажем. При этом надо напомнить, что на рост поросят норма добавляется со второй половины супоросности.

Согласно записи в племенной карточке, выбираем лучшие опоросы матки по плодовитости и молочности. При 2-х опоросах берем один лучший, при 3-х — 2 лучших, при 4-х опоросах — 3 лучших и т. д. и, на основании этого подсчитываем плодовитость по лучшим опоросам.

У свиноматки № 638 вес 250 кг., плодовитость — 16 поросят. Для нее определяется следующая норма кормления:

	Корм. един.	Белка	Кальция	Фосфора
	в кг.	в грам.	в грам.	в грам.
1. Поддерживающий корм 250 1,3 . . .	3,25	269		
2. Продуктивный корм 16×0,18 . . .	2,90	290		
Итого . . .	6,15	550	30	20

Продуктивного корма надо давать на одного поросенка в утробе матери по 0,18 кг. кормовых единиц при 100 гр. белка на 1 кормовую единицу. Рацион кормления супоросных свиноматок (2-я стадия супоросности) должен состоять из следующих кормов: картофеля не больше 2 кг., жмыха льняного не больше 0,3 кг., сена клеверного до 1,5 кг., муки овсяной, ячменной, комбикорма, отрубей — от 2 до 4 кг., рыбной и мясокостной муки 200 гр., костяной муки 20—30 гр., соли 10—15 гр. В пастбищный период надо обязательно скармливать зеленый клевер, вико-овсяную смесь — до 8 кг. на свиноматку (8 кг. зеленого клевера по питательности равны 1,36 кг. кормовых единиц и 140 гр. белка. Они заменяют 1,4 кг. овсяной муки).

Стахановцами выработано замечательное правило индивидуального подхода к каждому животному, соразмерно полезнохозяйственной ценности его. Наряду с правильным кормлением супоросная матка обеспечивается хорошим уходом. Последнее также является важным условием для получения здорового и жизнеспособного приплода.

Чтобы родились хорошие поросята, необходимо организовать прогулки супоросных свиноматок. У меня все свиноматки, особенно супоросные, гуляют на улице в выгульном дворике, а летом находятся дни и ночи в лагере, — так говорит заведующий СПКФ колхоза „Землероб“ тов. Двойкин, так говорят и делают остальные передовики. Сочетание условий содержания и кормления, с отбором маток и хряков на племя (селекционная работа), обеспечили повышение плодовитости маток в племменных свинофермах с 9,9 поросенка в 1935 году до 11,2 поросят на опорос в 1939 году.

III. Кормление подсосных свиноматок, уход за ними и содержание их

Сохранение и выращивание поросят-сосунов зависит от состояния подсосной свиноматки. Это ясно. Поэтому стахановцы-свиноводы, с присущими им любовью и радостью к делу, всячески заботятся о кормящей матке. Свиновод колхоза „Активист“ И. А. Милютин по этому поводу говорит:

„Подсосная свиноматка — молочное животное, которое дает 80 процентов питания поросятам сосунам. От свиноматки мы должны получить максимум молока путем кормления ее с учетом молочности“.

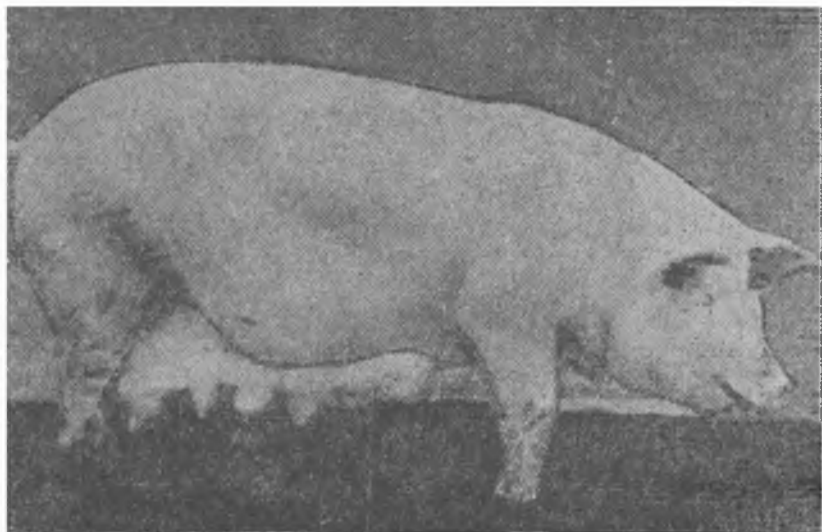
Необходимо отметить, что существующие нормы кормления подсосных свиноматок не учитывают молочности и не дают ясного ответа на запрос передовиков.

Кормление свиноматок по числу воспитываемых поросят в помете (0,4 кгр. корм. един. при 110 граммах белка на одну кормовую единицу) — такую норму передовики называют обезличкой, а также указывают, что кормление матки „вволю“ вносит путаницу и не имеет ничего общего со стахановскими методами.

Молочность свиноматки и связанное с этим нормальное развитие поросят-сосунов зависит исключительно от правильно составленной нормы кормления и набора кормов в рационе. В силу присущей стахановцам наблюдательности, они знают молочность каждой свиноматки, измеряемой не килограммами, а ростом поросят. В зависимости от этого на молочность маток при кормлении делается добавка.

В колхозе „Новский кооператор“ свиноматка № 7468 при живом весе 180 кгр. воспитывала 12 поросят. Рацион корм-

ления ее содержал 9,54 кг. кормовых единиц при 967 граммах белка. Поросята кроме минеральной подкормки ничего не получали. Помет в месячном возрасте весил 100,8 кг. Как видим, стахановцы особенно оберегают обильно молочных свиноматок и получают в вознаграждение весьма хороших поросят. Делают это они совершенно правильно.



Свиноматка „Ижюлька“ колхоза „Нелазское“ с хорошо развитым выменем

Мы говорили выше, что норма и рацион кормления подсосной свиноматки должны определяться по ее молочности. Наиболее совершенный способ определения молочности свиноматок следующий:

Поросята взвешиваются на 10, 20 и 30 день в первый подсосный месяц. От полученного веса помета отнимается вес поросят при рождении. Разница будет определять количество килограммов живого веса, полученного за счет молока матери (при отсутствии подкормки коровьим молоком и концентратами). Зная, что на один килограмм прироста поросят требуется 3 кг. молока свиноматки, умножая три килограмма на прирост поросят получим общее количе-

ство молока, которое дает свиноматка в течение десяти дней. Чтобы определить суточное количество молока надо полученную цифру разделить на десять. Покажем расчет определения молока на конкретном примере.

Свиноматка „Июнька“ № 1436 (колхоз „Нелазское“); опорос 26/III-39 года имела:

а) поросят при рождении 13 голов, б) вес помета при рождении 11,4 кгр., в) вес помета в возрасте 20 дней 52,1 кгр. Устанавливаем молочность свиноматки № 1436 за 20 дней подсоса:

1) За счет материнского молока поросята увеличились в живом весе на 40,7 кгр. ($52,1 - 11,4 = 40,7$).

2) За двадцать дней подсоса молочность свиноматки определяется $40,7 \times 3 = 122,1$ кгр.

3) За сутки свиноматка отдавала молока 122,1 кгр. : 20 = 6,1 кгр.

Зная молочность, легко определить продуктивный корм и норму кормления подсосной свиноматки.

На один килограмм молока свиноматке требуется давать 0,8 кгр. кормовых единиц, 90 граммов белка, 5 граммов кальция и 3 грамма фосфора дополнительно к поддерживающему корму.

Для свиноматки „Июнька“ № 1436, при живом весе 200 кгр. и молочности 6,1 кгр. молока, норма кормления будет:

	Корм. едн.	Белок	Кальц.	Фосфора
	в кгр.	в грам.	в грам.	в грам.
а) Поддерживающ. корм $200 \times 1,3$. . .	2,6	208	8	4
б) Продуктив. корм $6,1 \times 0,8$ и 90 гр. .	4,9	549	30,5	18,3
Итого . . .	7,5	757	38,5	22,3

. Определим норму кормления другой подсосной свиноматки № 8634 живым весом 180 кгр. Она воспитывала 11 поросят. Вес ее помета в 20 дней—69,7 кгр., вес помета при рождении—18 кгр. Поросята до 20-ти-дневного возраста

поедали только минеральную подкормку. За счет молока матери поросята приросли $69,7 - 18 = 51,7$, молочность свиноматки $51,7 \times 3 = 155,1 : 20 = 7,7$. Норма кормления будет

	Корм. един.	Белок	Кальц.	Фосфо- ра
	в кгр.	в грам.	в грам.	в грам.
1) Поддерживающ. корм $180 \times 1,3$. . .	2,34	187	8	4
2) Продуктив. корм $7,7 \times 0,8$ и 90 гр. .	6,16	693	38,5	23,1
Итого . . .	8,50	880	42,5	27,1

Из расчета 0,4 кгр. на одного поросенка при 110 гр. белка на 1 кормовую единицу нужно было бы дать свиноматке 7,6 килограмма кормовых единиц и 760 гр. белка.

Данный выше расчет еще раз подтверждает, что определять норму кормления подсосной свиноматки путем добавки по 0,4 кормов. единицы на поросенка при 110 грамах белка на одну кормовую единицу нельзя, так как при этом для обильно молочных маток мы будем допускать **недокорм**, а для маломолочных маток **перекорм**.

В практике часто приходится встречаться с такими случаями, когда подсосная матка жиреет и не дает молока.

Подсосная свиноматка должна получить лучшие доброкачественные корма. К ним относятся: ячменная, овсяная мука, комбикорм, пшеничные отруби, предельная дача перечисленных концентрированных кормов—6 кгр., клеверного сена—до 2 кгр., жмыхов льняных—до 1 кгр., картофеля—до 4 кгр., зеленого клевера—до 8 кгр., рыбо-мясокостной муки—до 300 гр., костяной муки—30 гр., соли 15—20 грамм. На втором месяце подсоса молочность свиноматки уменьшается, поэтому рост поросят примерно на 40—50 процентов происходит за счет подкормки. Молочность свиноматки на втором месяце подсоса определяется путем перемножения прироста поросят на 2,0 в 40 дней, 1,5 в 50 дней и на 1 в 60 дней. Например, вес помета в 30 дней составил 76 кгр., вес помета в 40 дней 100 кгр., прирост за десять дней составит 24 кгр. ($100 - 76 = 24$), умноженные на 2 получаем 48 кгр. молока в 10 дней, или 4,8

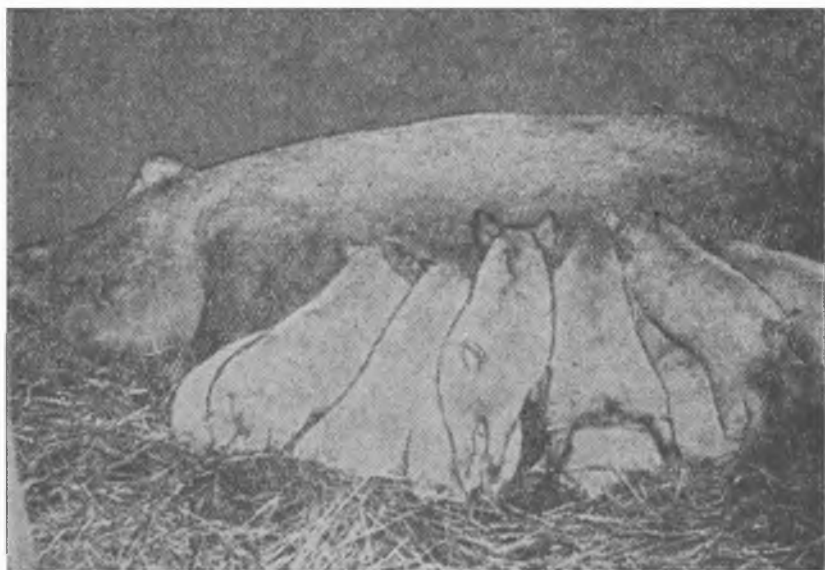
жгр. в день. Вес помета в 50 дней составил 130 кгр., прирост 30 кгр. молочность свиноматки будет $30 \times 1,5 = 45$ килограммов молока за 10 дней, или в сутки 4,5 и т. д.

„Нельзя забывать, — говорит тов. Сытова, свиновод колхоза „Нелазское“, — наблюдение и уход за выменем и сосками подсосной свиноматки“. И это правильно. Часто приходится встречаться с маломолочностью и безмолочностью маток по причине испорченного вымени.

Для того, чтобы знать, как охранять соски и вымя свиноматки, необходимо отметить причины, которые приводят к порче их. В практике своей работы передовики опровергли указание учебников о подсадке поросят к матке через 2-3 часа, а делают таковую через 30-40 минут, и то в отдельных случаях в первые 2-3 дня после опороса. Большинство же передовиков воспитывают поросят вместе с маткой с первого дня. При этом установлено, что поросята сосут свиноматку через 25-30 минут.

Воспитание молодняка путем подсаживания с перерывами через 2-3 часа влечет к загрузению вымени по причине, как говорят практики, „перегорания“ молока. Находясь все время с маткой, поросята сосут ее до 20 и более раз в сутки. При подсадке же поросята сосут матку максимум 8-12 раз. При этом наголодавшиеся поросята набрасываются на соски с жадностью, нередко зубами наносят ранения. В результате свиноматка отдает молоко с осторожностью, или совершенно отказывается кормить поросят.

Неравномерный и несвоевременный отъем молодняка приводит к порче вымени. Практика передовиков учит, что после опороса нужно загружать все нормально действующие соски поросятами и воспитывать всех под маткой до отъема (до 2-х месячного возраста). Так как секреция молока происходит во время сосания во всех долях молочной железы, преждевременный отъем части молодняка влечет к порче незагруженных сосков. Отъем молодняка в 2-3-х недельном возрасте, как правило, приводит к загрузению и заболеванию вымени маститом. В последующие опоросы такие матки становятся маломолочными или совершенно безмолочными. На молокоотделение и деятельность молочной железы свиноматки положительное действие оказывает проводимый передовиками массаж-растирание вымени. Особенно необходим массаж вымени в первые 10 дней после опороса и у молодых маточек первоопоросок.



Свиноматка „Июнька“ № 8000 колхоза „Землероб“ Череновецкого района
Подсосная свиноматка с поросятами

IV. Выращивание поросят-сосунов.

Одним из самых ответственных моментов в сохранении молодняка является прием молодняка при опоросе. По случному журналу, говорит техник-свиновод М. В. Гачин, я знаю когда должна пороситься свиноматка и в зависимости от состояния матки, за 4-5 дней до опороса начинаю кормить ее меньше, а за 1-2 дня даю матке 1 кг. овсянки в виде болтушки. За несколько дней выбираю станок. В свинарнике делаю неоднократно тщательную дезинфекцию раствором креолина и щелоком. После просушки станка и обработки (чистки) свиноматки, перегоняю ее в подготовленное стойло. Для приема поросят имею безмен для взвешивания, ножницы, нитки, дезинфицирующие средства и теплую воду. Характерным признаком приближения опороса является появление молока у матки (за 10-12 часов до опороса) в передних сосках"

Прием новорожденных поросят и правильная подсадка к матке имеют большое значение в дальнейшей их жизни.

Передовики на своих фермах устраивают маточные отделения (родильные), путем отделения капитальной стеной части свиарника, где поддерживается температура не ниже 12 градусов тепла.

Успехи стахановцев в выращивании поросят-сосунов зависят от точности выполнения всех мельчайших деталей при содержании молодняка в подсосный период. У каждого стахановца есть что-либо свое, испытанное десятки раз, проверенное на практике. Постараемся вкратце изложить методы воспитания поросят сосунов в порядке обобщения опыта передовиков.

За 2-3 дня перед опоросом на ферме устанавливается круглосуточное дежурство свиарок, без передоверия сторожам. Прием новорожденных поросят производится таким образом: каждый поросенок насухо обтирается чистой тряпкой, обрабатывается пуповина, поросенок обмывается теплой водой, взвешивается на весах (безмене), подпускается к матке и с помощью свиаря кормится материнским молоком. После этого поросенок отнимается в специально подготовленный ящик. По окончании опороса поросята группами допускаются к матке и, если она чувствует себя нормально, поросята по числу действующих сосков оставляются с маткой. Проводится круглосуточное дежурство в течение 10-15 дней.

„Я заметил, говорит свиновод колхоза „Землероб“ тов. Двойкин, если после опороса поросенка плохо обтереть, то на коже у него появляются какие-то черные пятна, которые мокнут. Надо насухо обтирать поросят чистой тряпкой“.

„Первое время мы боялись оставлять сразу после рождения поросят под маткой, но потом убедились на опыте, что этого не стоит бояться. Матка как-то лучше чувствует себя при этом и молока у нее больше бывает“—говорит свиновод А. Ф. Погодин.

Нередки случаи появления мертворожденных поросят, особенно в пометах с большим числом молодняка. Если мертвые поросята имеют нормальное развитие, значит они задохлись в родовых путях. Путем применения теплой ванны и искусственного дыхания часто удается восстановить жизнь таким поросятам. В первые дни жизни поросятам не требуется дополнительных питательных веществ, так как

их хватает в молоке матки. В эти дни главная забота свинаря сводится к тому, чтобы каждый поросенок привык к своему соску. На обязанности свинаря лежит, оказать помощь слабым поросётам, защитить их от обид сильных и помочь им окрепнуть. Эта серьёзная задача передовиками разрешается путем присутствия в момент кормления маткой поросётов. При этом свинарь распределяет соски между поросётами, помогает слабым, ликвидирует драки, возникающие между поросётами за овладение лишним соском. Нужно помнить, что поросёта привыкают к своим соскам при условии, если свиновод приучит их к этому. Этого можно добиться только в первые дни жизни поросётов.



Свиноматка „Ялта“ колхоза „Красная нива“. Свиноводка Новожилова следит за правильным кормлением поросётов

Правила выращивания поросётов в многоплодных помётах

Стахановцам племенного свиноводства принадлежит инициатива выращивания многоплодных помётов. И в этом вопросе передовики достигли неплохих результатов. Свино-

вод колхоза „Маяк“ А. Ф. Погодин от свиноматки № 494 получил за один опорос 20 голов и всех вырастил и воспитал в первоклассных поросят.

В. А. Кузнецова (колхоз „Культура“) от свиноматки № 1028 систематически воспитывала по 16—17 голов в помете.

А. Смирнова (колхоз „Подлесный край“) воспитывает от свиноматок по 15—17 голов в помете. Методика воспитания многоплодных пометов должна быть тщательно изучена каждым работником социалистического животноводства. Обмен производственным опытом по этому вопросу представляет большую ценность.

Метод подсадки „лишних“ поросят под другую матку не нашел практического применения в наших условиях. С одной стороны, при наличии ферм с маточным поголовьем 5—10 маток промежутки между опоросами достигает 10—20 дней. Это лишает свиноматок возможности пользоваться указанным методом. С другой стороны, при все возрастающей селекционной работе по повышению плодовитости свиноматки должны быть многоплодными и подсаживать поросят просто будет не к кому.

После целого ряда исканий лучших приемов по воспитанию поросят многоплодных пометов, стахановцы остановились на следующем методе, уже оправданном практикой.

Сохраняя всех поросят под маткой, их на 2-й день делят на две группы. В первую группу отбираются сильные поросята в таком количестве, сколько у матки нормально действующих сосков. Ко второй группе относятся все остальные. Обе группы подсаживаются по очереди под матку. Каждая группа находится (подсаживается) под маткой в течение суток по 18 раз. Количество подсажек с увеличением возраста сокращается до 15, а на 5—6 неделе до 10 раз на каждую группу.

Поросята после кормления убираются от матки в подкормочный станок. Этим достигается равномерность в кормлении поросят и дается отдых матке.

Как бы ни была молочна свиноматка, она не в состоянии удовлетворить потребность поросят многоплодного помета в питательных веществах. В таких случаях производится подкормка поросят коровьим молоком гораздо раньше, чем поросят нормального помета. При воспитании поро-

сят многоплодных пометов необходимо соблюдать точность, аккуратность и своевременность всех процессов по уходу и кормлению матки и поросят.

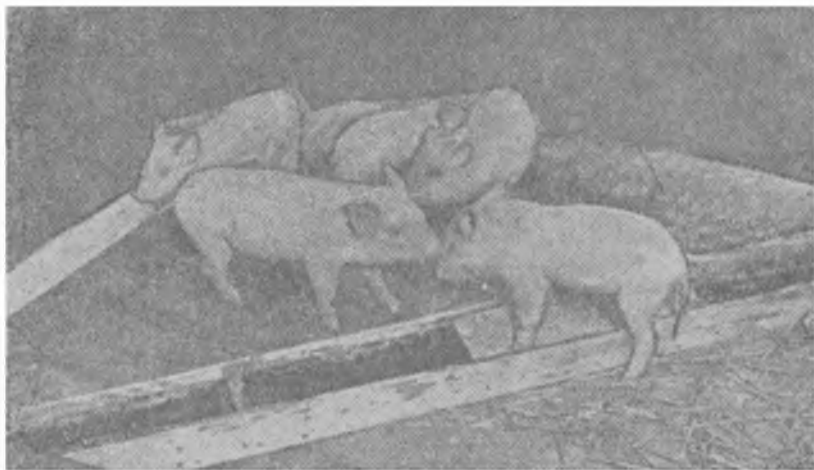
Как можно раньше нужно приучать поросят к минеральной подкормке

Передовики свиноводства выработали замечательное правило при воспитании поросят сосунов — как можно раньше приучать поросят к поеданию подкормки и особенно у многоплодных маток. На одном из совещаний, на вопрос: „Почему нужно приучать поросят к подкормке, когда у матки много молока?“, свиновод А. П. Горшков ответил: „Во-первых, потому, что поросята от маломолочной матки с первого дня жизни сами у нас „просят“ подкормки и приучить их не представляется никакого труда. Во-вторых, молодняк у обильно молочной матки растет быстрее, поэтому поросята раньше (быстрее) ощущают потребность в кальции, фосфоре, железе и др. минеральных веществах“.

На практике минеральная подкормка проводится следующим образом. Рядом со станком подсосной свиноматки выделяется станок для подкормки поросят, в котором на высоте 60—80 см. от пола оборудованы полати. Они необходимы во всех свинарниках и потому, что на высоте 60—80 см. от пола температура воздуха выше, достигается большая сухость пола. Кроме того, спущенный с полатей в станок свиноматки трап (лестница) служит прекрасным средством для моциона поросят с первого дня их жизни. В 1938—39 г. почти все племфермы имели полати. Начиная с 4—5 дня в подкормочное отделение или на полати для поросят ставится в особых корытах минеральная подкормка: мел, костяная мука, древесный уголь и чистая вода.

Примерно в это же время, с 5—7-дневного возраста, задается красная глина, которая в смоченном виде прекрасно поедается поросятами. Чтобы не допустить заноса заболеваний, глина берется из благополучной местности, с глубины 1—1,5 метра. Нельзя использовать глину с большой примесью песка, так как он ведет к закупорке кишечника и поросята внезапно гибнут. С 5—8-дневного возраста поросятам начинают давать поджаренное зерно овса, ячменя. Поджаривают зерно для того, чтобы убить имеющиеся грибки и бактерии и обеспечить лучшее пережевывание оболочки. К тому же поджаренное зерно имеет приятный запах и поросята его охотно поедают.

Скармливанием поджаренного зерна достигаются две цели: во-первых, при поедании зерна поросята развивают жевательные мышцы, во-вторых, они получают питательные вещества, а главное их пищеварительный канал с малых доз приучается к усвоению грубых (по сравнению с молоком матери) кормов.



Подкормочный станок--корытца с набором минеральных кормов для подкормки поросят. Колхоз „Землероб“ Череповецкого района

Таким образом, к 10-ти дневному возрасту поросят в подкормочном станке, в корытцах, находится: мел, костяная мука, красная глина, поджаренное зерно, листки клеверного сена и чистая вода.

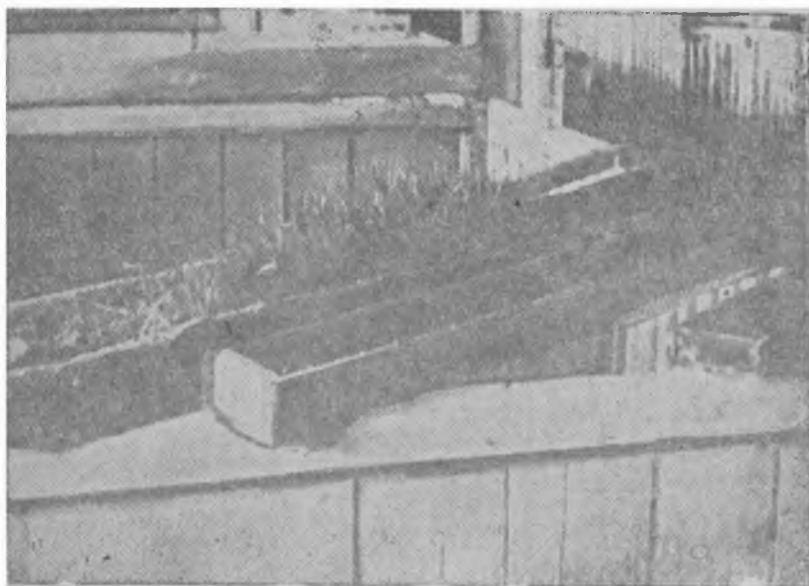
Общезвестно, что основной причиной падежа молодняка является понос, который возникает вследствие поедания поросятами кала, соломы, мочи и пр. Наличие минеральной подкормки, обильного набора подкормочных средств исключает необходимость поедания поросятами нечистот. Следовательно минеральная подкормка служит одним из решающих факторов борьбы за 100-процентное сохранение молодняка, исключает появление малокровия и рахита у поросят.

Какая требуется подкормка пороссятам-сосунам

Подкормку поросят коровьим молоком начинают в разные сроки, в зависимости от молочности и состояния кормящей свиноматки. В первую очередь с 5—10-дневного возраста (при маломолочности маток) молоко скармливается отстаивающим в росте пороссятам, а с 15—20-дневного возраста его дают всем остальным.

Передовики-свиноводы крепко борются за выравненность помета, понимая, что это имеет огромное значение для получения больших отъемных весов поросят.

Одновременно с подкормкой коровьим молоком поросята приучаются к каше из просеянной овсяной, ячменной муки. С 30—35 дня в мучную кашу начинают прибавлять понемногу рыбной, мясокостной муки и вареного картофеля, доведя дачу его к отъему до 0,3—0,4 кг. на поросенка. По инициативе целого ряда передовиков-свиноводов в 1936—1937 году начали применять для кормления поросят



витаминная и подкормка зимой (троякована не зеленой массы).
Плмферма колх за Добровольец* При цекс инского р. оза

зеленую массу в зимнее время. Делается это так: в ящик с высотой стенок 5—8 см. насыпается ровный слой красной глины, поверх ее—слой земли (земля берется с незараженной местности) и производится плотным слоем посев ячменя, овса. Ящик ставится в теплое (15—20 градусов) и светлое помещение. Систематически производится поливка. Разовый посев желательно производить с таким расчетом, чтобы зеленой массы из одного ящика хватило на 1—2 дня, а для этого надо сеять в ящики поочередно—через день. На 7—8 день зеленая масса достигает высоты 8—10 см. Такую массу вынимают из ящика плитками вместе с землей, обливают 2-процентным раствором сернокислого железа и скармливают пороссятам. Зеленую массу скармливают с 10—15-дневного возраста, начиная с малых доз. Количество и размер ящиков определяется потребностью в зеленой массе на каждой ферме.

Как летом, так и зимой поросята-сосуны пользуются прогулкой. С этой целью в ряде ферм оборудованы выгульные площадки, защищенные соломенными матами от холодных ветров. Во избежание простудных заболеваний, поросят следует приучать к прогулкам постепенно с 5—7-дневного возраста (в ясный, безветренный, солнечный день).

На 2-м месяце подсосного периода рост поросят зависит на 50 и больше процентов от умения свиновода кормить поросят. Практика стахановцев учит нас, что большой (до 18—20 кгр.) живой вес поросят при отъеме зависит от развития поросят в первый месяц жизни, и от правильной подкормки во второй месяц. Количество и качество подкормки пороссятам определяется из расчета получения следующего равномерного развития их за подсосный период:

Таблица № 4

Живой вес поросят по десятидневкам

	I	II	III	IV	V	VI
	в килограммах					
Вес одного поросенка	2,5	4,5	7	10,5	13,5	17
	в граммах					
Средне-суточн. прирост поросят	150	200	250	300	350	350

Для многих передовых ферм указанный вес поросят не является пределом. Как же определить норму подкормки пороссятам на подсосный период?

Мы знаем, что на один килограмм прироста помета (поросят) затрачивается 3 кгр. материнского молока. Определяя молочность матки в 20, 30, 40, 50, 60 дней после опороса и разделив молочность на 3, будем знать количество килограмм прироста, полученного за счет молока свиноматки. Стахановцы-свиноводы считают, что средний прирост поросят (помета) с 20-дневного возраста до отъема за счет молока матери получается от 1,5 до 2,0 кгр. Желательный для нас суточный прирост одной головы (см. таблицу № 4) умножаем на количество поросят в помете и определяем суточный прирост помета. Разница между намеченным свиноводом суточным приростом помета и фактически получаемым за счет молока матери, есть прирост помета, который необходимо получить за счет дополнительной подкормки.

На один килограмм прироста поросят до 2-месячного возраста требуется 2—2,5 кгр. кормовых единиц при 130 гр. белка на кормовую единицу.

Примерные нормы подкормки поросят в подсосный период можно применять такие:

Таблица № 5

№№	Возраст в днях	В день на помет нужно дать									
		При 8 пороссятах в помете		При 9 пороссятах в помете		10 поросят в помете		11 поросят в помете		12 поросят в помете	
		Корм. единиц	Перев. белка	Корм. единиц	Перев. белка	Корм. единиц	Перев. белка	Корм. единиц	Перев. белка	Корм. единиц	Перев. белка
1	20	1	130	1,5	195	2,0	260	2,5	325	3,0	390
2	30	1,2	160	1,8	234	2,3	300	2,8	364	3,3	430
3	40	1,5	234	2,4	325	3,0	390	3,5	455	4,0	520
4	50	2,5	325	3,1	400	3,0	494	4,3	560	4,8	624
5	60	3,3	396	4,0	480	4,7	564	5,2	624	5,7	684

Рацион кормления для поросят-сосунов составляется из кормов богатых белком просеянная ячменная, овсяная мука, коровье молоко (первый месяц парное), обрат, льняной жмых, рыбная, мясокостная мука. Минеральная подкормка в достаточном количестве должна находиться все время в подкормочном отделении.

Отъем молодняка от маток производится в 2-месячном возрасте. Выработанный практикой лучший метод отъема молодняка можно показать на примере племфермы колхоза „Большая Нова“.

За 3-5 дней до отъема уменьшается наполовину норма кормления свиноматки. Также уменьшается количество подсадок кормежек маткой поросят в первый день отъема до 7, второй до 5, третий до 3, четвертый день до 1 раза в сутки, на пятый день поросята не допускаются к матке. За этот период свиновод полностью переводит поросят на искусственное кормление. В день отъема каждый поросенок



Поросята-сосуны на прогулке в теплый солнечный день зимой.
Племферма колхоза „Маяк“ Чиряповского района

взвешивается. На основании индивидуального осмотра делается оценка каждого поросенка по развитию, экстерьеру, конституционным признакам. Лучший молодой по указанным признакам, с живым весом не ниже 15 кг., отбирается на племенные цели. Татуировочными щипцами проставляется на правом ухе заводской номер. Оставшийся молодой распределяется, как правило, на откорм и частично продается колхозникам. В первые дни после отъема поросята скучают по матери, часто теряют аппетит, волнуются. Легче переносят отъем поросята, которые во время подсоса были приучены к поеданию разнообразной подкормки. Состояние развития поросят в послеотъемочный период находится в прямой зависимости с развитием молодняка за время подсоса.

III. Выращивание племенных поросят

Центральной задачей племенных свиноводческих ферм является выращивание высококлассного племенного молодняка. Достиженные успехи в этом деле свидетельствуют о том, что передовики-свиноводы в совершенстве освоили технику выращивания племенного молодняка. Качественная оценка его отмечена была выше. Для элитного поросенка необходимо обеспечить среднесуточный прирост не менее 500 грамм. При чем, прирост должен быть равномерным на протяжении всего времени выращивания. Такой режим интенсивности прироста обуславливается требованиями к племенному животному. При более увеличенном суточном приросте племенных поросят не исключена возможность, что развитие костяка будет отставать от роста тела, несмотря на богатый кальцием рацион, что повлечет к слабости ног, спины, к ожирению.

Даем вкратце характеристику экстерьера и конституции племенных поросят. Прежде всего животное должно иметь равномерное развитие длины туловища, обхвата груди, высоты и глубины груди. Животное с укороченным или чрезмерно вытянутым туловищем, при наличии узкой, слабо развитой груди, на низких ногах не имеет никакой племенной ценности. Считаются недопустимыми для племенного животного такие экстерьерные пороки, как искривление ног, неправильная постановка и слабость их, перехват за лопатками, слабость спины и поясницы, шилозадость. Попутно укажем, что большинство дефектов молод-

няк приобретает вследствие неправильного воспитания. Племенной поросенок должен иметь правильный экстерьер, крепкие, правильно расставленные ноги, широкую, крепкую, и длинную спину, соединяющуюся с лопатками, холкой и крестцом без западин.

Развитие племенного молодняка должно отвечать следующим требованиям.

Таблица № 6 .

Возраст (в месяцах)	Х р я к и						С в и н к и					
	Элита		I класс		II класс		Элита		I класс		II класс	
	Живой вес	Длина	Живой вес	Длина	Живой вес	Длина	Живой вес	Длина	Живой вес	Длина	Живой вес	Длина
2	20	—	15	—	12	—	18	—	14	—	12	—
3	34	—	26	—	22	—	32	—	25	—	22	—
4	49	—	38	—	33	—	46	—	36	—	33	—
5	64	—	52	—	45	—	60	—	48	—	44	—
6	80	110	67	106	58	98	74	106	61	102	56	94
7	96	117	82	112	71	102	89	113	75	108	69	99
8	112	124	97	118	84	108	104	120	90	115	82	104
9	128	131	112	124	97	114	120	126	105	119	95	109
10	144	138	128	130	110	120	136	182	120	124	107	114
11	160	145	144	136	123	126	151	138	135	129	119	119
12	176	152	160	142	136	132	165	144	150	134	130	124

Такие требования накладывают на работников СПКФ особую ответственность и требуют исключительного умения, опыта и аккуратного выполнения всех производственных процессов.

Отобранный в 2-х месячном возрасте на племя молодняк распределяется на группы по живому весу и полу. Стахановцы отказались кормить поросят „вволю“, ввиду явной несостоятельности такого метода. Нормирование кормления осуществляется на основании среднесуточного прироста каждого поросенка в группе. С этой целью племенной молодняк взвешивается по группам через каждые десять дней. Пропорциональное развитие частей тела животного (длина, туловище, обхват за лопатками, развитие

костяка), регулируется режимом кормления. Конечно, такое правило кормления не распространяется на откормочных поросят, так как при выращивании откормочников преследуется одна цель—получить как можно больше прироста (от 0,7 кг. до 1,5 кг. в сутки). Обобщая опыт передовиков по выращиванию племенных поросят, представляется возможным суммировать проверенные на практике нормы кормления. Необходимо отметить, что стахановцы исходят при исчислении потребности в кормах не от фактического прироста, а от намечаемого. То-есть первоначально намечается необходимый по группе поросят прирост, а потом определяется потребность в питательных веществах.

Примерные нормы кормления племенных хрячков и хряков до случного возраста:

Таблица № 7

Возраст (в месяцах)	Стандартное развитие		В день на одну голову нужно дать			
	Жив. вес	Уточн. прирост в кг.	Перев. белка гр.	Корм. едн.	Кальц.	Фосф.
2	18	0,43	152	1,40	12	6
3	32	0,47	228	2,16	13	6,5
4	47	0,5	278	2,66	15	7,5
5	62	0,5	304	2,90	15	7,5
6	77	0,5	330	3,30	15	7,6
7	92	0,5	360	3,70	10	5,0
8	107	0,5	370	3,94	10	5,0
9	122	0,5	480	4,10	10	5,0
10	138	0,53	490	4,34	12	6,0

Примерные нормы кормления племенных свинок и маточек до случного возраста

Таблица № 8

Возраст (в месяцах)	Стандарт развит.		В день на одну гол. нужно дать			
	Живой вес в кг.	Средний суточн. прирост в кг.	Перев. белка в грам.	Кормов. единиц в кг.	Кальция в грам.	Фосфора в грам.
2	16	0,4	144	1,3	12	6
3	28	0,46	194	1,9	13	6,5
4	40	0,4	230	2,2	15	7,5
5	54	0,47	270	2,7	15	7,5
6	67	0,48	310	3,0	15	7,5
7	82	0,5	330	3,4	10	5,0
8	97	0,5	370	3,7	10	5,0
9	112	0,5	380	3,9	10	5,0
10	128	0,5	390	4,2	10	5,0

Большое значение в выращивании племенного молодняка имеет распорядок кормления, набор кормовой смеси и обеспеченность минеральными веществами. Стахановцы учитывают, что без добавки минеральных веществ—мела, костяной муки и проч. любая кормовая смесь не обеспечивает потребности растущего молодняка в кальции и других веществах.

В первые десять дней после отъема поросят кормят не менее 8-10 раз в сутки. К концу третьего месяца число кормлений снижается до 6. В возрасте от 3 до 4х месяцев молодняк кормится 4-5 раз в сутки. Примерные кормовые смеси, применяющиеся на племенных свинофермах при выращивании поросят, представляются в таком виде:

Кормовая смесь	I и II декада после отъема поросят	III и IV декада после отъема поросят	V и VI дек. после отъема поросят
	В п р о ц е н т а х		
1. Концентраты	18	40	65
2. Сочный корм	10	10	15
3. Обрат	51	35	—
4. Рыбная, мясокостная и костяная мука	11	5	5
5. Грубый корм	10	10	15

В летний период на клеверном пастбище из рациона исключается грубый корм и зеленая масса заменяет в рационе 10-15 процентов концентрированного корма.

Все эти несложные, но вместе с этим необходимые в работе свинаяр правил, проводимые на опыте, дали возможность стахановцам племенных свиноферм Череповецкого Госплемрассадника получить и вырастить по 18-25 деловых поросят на свиноматку в год, добиться снижения отхода молодняка и завоевать первенство по выращиванию первоклассных племенных свиней.

Племенная работа на свинофермах

Повышение продуктивности свиней в племенных свиноводческих фермах происходит не только от улучшения условий кормления, ухода и содержания. Не малое значение имеет и проводимая племенная работа (селекция). Племенная селекционная работа состоит из целого ряда производственно-зоотехнических мероприятий. Вкратце остановимся на каждом из мероприятий в отдельности.



Зоотехник Ананенкова Е. Г. на курсах техников-свиноводов Госплемрассадника читает лекцию „Селекционная работа на племенных свиноводческих фермах“

1. Учет—зеркало племенной работы на ферме

Первичный производственный учет отражает работу фермы, дает возможность производить оценку продуктивности свиноматок, хряков, поросят и т. д. Формы учета, применяемые на племенных свинофермах, простые, для ведения их требуется только аккуратность и точность.

Книга приплода является самой главной формой учета на СПКФ. В нее записывается время опороса свиноматок, кличка и ушной номер, указывается живой вес каждого поросенка при рождении, который определяется на весах обязательно до сосания молока матери.

Вес поросят при рождении дает нам возможность судить о крупноплодности свиноматки, о жизнеспособности поросят.

Записывается вес каждого поросенка в 10, 20, 30 дней в 2, 3, 4 месяца и до поступления в случку.

На обязанности свиновода лежит взвешивание поросят в указанные числа. На основании этих весов производится оценка молочности свиноматок, контролируется развитие каждого рожденного поросенка.

На третий день после рождения молодняк номеруется, путем постановки порядкового номера на левом ухе. Первая цифра соответствует порядковому опоросу на ферме, а вторая и третья цифры—числу поросят в помете. Например на ферме в текущем году получен первый опорос 25/1—13 поросят в помете; порядковые номера будут такие: 1—1, 1—2, 1—3, 1—4, 1—5, 1—6, 1—7, 1—8, 1—9, 1—10, 1—11, 1—12, 1—13.

Вторая матка опоросилась 28/1 текущего года—поросят в помете 14 голов, их номера будут: 2—1, 2—2, 2—3, 2—4, 2—5, 2—6, 2—7, 2—8, 2—9, 2—10, 2—11, 2—12, 2—13, 2—14.

Время, когда выбывает молодняк с фермы и куда, надо записывать в книгу приплода обязательно.

Из этой книги опоросы записываются по назначению в племенные карточки свиноматок.

Племенная карточка свиноматки отражает производительность животного за все время племенной деятельности, характеризует происхождение, экстерьерную оценку и развитие.

В журнал случек записывается план покрытий свиноматок определенными хряками, обязательно отмечается время случки, кличка и № хряка, покрывшего свинью. Тут же высчитывается и проставляется время ожидаемого опороса. Таким образом журнал случек дает возможность установить отца помета и время опороса. Там, где нет учета случек, зачастую опорос маток, к стыду свинок, происходит без их присутствия.

Книга учета расходов кормов—учитывает кормление хряков, маток, поросят-сосунов, от'емышей, откормочников и расход кормов за день и за десятидневку.

Нужно отметить, что во многих фермах расход кормов учитывается весьма небрежно. Такое положение в дальнейшем не может быть терпимо. На каждой свиноферме приход и расход кормов должен учитываться с надлежащей точностью.

В племенную карточку хряка записываются все покрытые хряком свиноматки и их приплод. Учитываются и записываются дочери хряка и их производительность. На основании этих данных производится оценка хряка по воспроизводительной способности (процент оплодотворения) и по производительности по дочерям. Также учитывается развитие, происхождение и экстерьерная оценка.

Формы первично-производственного учета, как видим, в свиноводстве вообще, и тем более в племенном, в частности, имеют громадное значение—они должны храниться в колхозах наравне с денежными документами.

В целях упорядочения племенных записей в колхозах в 1939 году, на основании постановления Совета Народных Комиссаров СССР, введены **заводские племенные книги**. Запись животных в данную книгу производится в колхозе зоотехником, после получения от свиноматки первого опороса и хряков после опоросов покрытых им маток. В карточки заводской книги ежегодно вписываются зоотехником результаты бонитировки маток, хряков. Заносится продуктивность животных.

Первичный производственный учет на свинофермах отражает продуктивность свиней. На основании этого производится оценка полезнохозяйственных качеств маток, хряков, растущего молодняка по признакам плодовитости, крупноплодности (вес поросят при рождении), молочности (см. определение), материнским качествам (количество и вес поросят при от'еме), скороспелости (по весу молодняка в 4—6 мес. возрасте).

Каждой свиноферме нужно иметь высокопродуктивных животных

Продуктивность маток, хряков учитывается путем ведения на каждой свиноферме указанных выше форм учета. Плодовитость зависит от двух решающих факторов:

- 1) От наследственных задатков животных;

2) От улучшения условий содержания и кормления свиней. Поясним это на конкретных примерах.

Матки и хряки беспородные (местные) не имеют наследственных задатков высокой плодовитости, молочности, скороспелости (прироста животных) и развития (живой вес, длина туловища, обхват в груди, глубина груди). Самые лучшие условия содержания таких маток и хряков не могут увеличивать продуктивности до уровня породистых свиней (за некоторым исключением).

Матки и хряки, их приплод, метисы (происходящие от беспородных или метисных маток и метисных или чистопородных хряков) имеют более повышенную производительность по сравнению с беспородными животными, но стоят ниже по продуктивности чистопородных.

Чистопородные матки, хряки и их приплод имеют высокую продуктивность. При чем она различна у отдельных групп (семейств и линий) маток и хряков и обуславливается наследственными задатками.

Напомним, что эти задатки могут проявляться только при условии нормального кормления, ухода и содержания.

Учитывая вышеизложенное, можно определить методы получения на каждой свиноферме высокопродуктивных маток и хряков. Укажем на главные из них.

На фермах с беспородным стадом при возможности приобретения чистопородных свинок и хрячков, путем покупки, необходимо немедленно заменить беспородных маток и хряков. Если же этой возможности нет, то необходимо приобрести племенного хряка, проводить метизацию и постепенно заменять беспородных животных метисными и чистопородными (путем завоза).

На фермах с метисным стадом, случку маток надо производить только чистопородными хряками, не родственными между собой. Одновременно необходимо выявлять животных с лучшей молочностью, плодовитостью, развитием и от таких животных отбирать молодняк на расширение и ремонт стада.

На племенных и товарных фермах в районах деятельности Госплемрассадника, где матки, хряки и получаемый приплод чистопородные (за малым исключением), бороться за повышение продуктивности свиноводства легче. В то же время перед работниками племенного свиноводства стоит задача дальнейшего повышения полезнохозяйственных качеств свиней крупной белой породы. Во всех фермах

района деятельности ГПР проводится чистопородное неродственное разведение, когда хряки и матки чистопородные, но не имеют между собой родства в пределах 4-5 родительских поколений.

Все товарные свинофермы, путем улучшения кормления и условий содержания и ведения племяботы (см. выше) должны иметь свиноматок с показателями развития и производительности не ниже следующих:

Таблица № 9

Возраст в месяцах	Развитие			
	Жирой вес	Длина туловища	Обхват груди	
15	155	132	116	Плодовитость свиноматок не ниже 10 гол.
18	161	134	119	
20	170	135	120	Молочность свиноматок не ниже 50. (вес помета в 30 дн.)
23	185	137	122	
24-25	185	137	122	
27-29	188	138	123	
30-32	192	139	124	
33 и старше	195	140	125	

Селекционная работа в племях ГПР

Ряд специалистов и свиноводов имеющийся рост качественных показателей по выращиванию племенных животных и выход деловых поросят по плодовитости маток считают вполне достаточным. Эта вредная самоуспокоенность. Впереди неисчерпаемый объем работы. Выше указывалось, что по племях до сих пор не ликвидирован отход молодняка. Развитие свиноматок и хряков отстает от предъявляемых требований. Много животных имеют экстерьерные пороки, недопустимые для племенных животных. К ним относятся—перехват за лопатками, слабость и провислость спины, западины при соединении спины и крестца, слабость ног, узкогрудость, укороченное туловище. Напомним, что данные пороки возникают как следствие плохого, неправильного кормления, так и по причине передачи их по наследству от родителей.

Задача повышения продуктивности племенных свиней, увеличения развития животных, ликвидация экстерьерных пороков может быть выполнена путем улучшения селекционной работы на племях (тоже и в товарных фермах), при непременно улучшении кормления и условий содержания.

Для того, чтобы определить отстающие признаки свиней в племенных свинофермах Госплемрассадника приводим следующее сравнение:

Таблица № 10

Возраст в мес.	Требуется для записи в ГПК			Развитие маток в СПКФ		
	Живой вес	Длина туловищ.	Обхват груди	Живой вес	Длина туловищ.	Обхват груди
12—17	150—180	134—143	118—128	131,7	133,3	118,2
18—23	185—210	144—147	129—132	166,5	144,3	126,5
24—29	210—213	147—148	132—133	165,6	144,3	128,6
30—36	220	150	135	202,5	151,8	129,7

Так как в племфермах должны быть все матки и хряки... записанными в ГПК, работникам СПКФ необходимо, путем усиления селекционной работы и других мероприятий, увеличивать живой вес, длину туловища, обхват груди, глубину груди и высоту в холке маток и хряков.

Сравнительные данные по производительности видны из следующего:

Таблица № 11

	Требуется для записи в ГПК	Матки СПКФ имеют
1. Плодовитость	не менее 11	10,5
2. Вес помета в 30 дней	не менее 60	57,6

В области увеличения плодовитости и молочности свиноматок нужно серьезно поработать.

Немного лучше выглядит сравнение и по хрякам-производителям.

Таблица № 12

Возраст	Требуется для записи в ГПК			Хряки ГПР имеют развитие		
	Живой вес	Длина туловищ.	Обхват	Живой вес	Длина туловищ.	Глубина груди
12—18	160—215	142—154	115—138	180	144	121
19—23	220—237	155—157	140—142	225	158	139,5
30—36	250	160	145	285	162	151,7

Отстающие признаки и должны быть взяты основными селекционными признаками по племенному стаду свиней СПКФ.

По селекционному плану Череповецкого ГПР так и сделано, селекционными признаками взяты:

- 1) Плодовитость маток—рождаемость живых поросят на один опорос.
- 2) Молочность маток—вес помета в тридцать дней.
- 3) Скороспелость маток и хряков—увеличение живого веса.
- 4) Увеличение длины туловища, обхват груди маток и хряков.

Если в области увеличения плодовитости и частично длины туловища имеются результаты, то в области повышения живого веса и молочности свиноматок, рост ничтожный.

Что требуется от зооспециалистов рассадника, работников племенных свиноводческих ферм и какие имеются возможности для того, чтобы к концу третьей пятилетки перевыполнить намеченные селекционным планом качественные показатели? Первым условием является улучшение кормления и условий содержания племенных маток и хряков. Надо всегда держать животных в состоянии нормальной заводской упитанности.

Второе условие — точный учет, на основании которого производится правильная оценка развития, производительности и особенно молочности маток, производительности хряков по дочерям. Отбор на племя маточек и хряков надо производить в тройном размере от родителей по развитию и производительности с оценкой элиты и 1-го класса.

Молочность маток, от которых выращивается ремонтный молодняк следует определять весом помета, пересчитанным на молоко матери (см. выше).

Третье условие — проявить исключительную заботу и контроль при выращивании ремонтного молодняка. Допускать ремонтных маток и хряков в случку в возрасте 9—10 мес. с развитием не ниже 1-го класса.

Четвертым условием является отбор ремонтного молодняка, который надо производить от маток элитных и первоклассных, происходящих от следующих родственных групп: Июньки, Ялты, Букашки-дорогие, Питерки, Римки, Онеги, Груслины, Гитары (исключая Дин).

Перечисленные факторы уже обеспечили племфермам ГПР увеличение продуктивности свиноводства и создали все возможности для еще большего увеличения производительности свиней в ближайшем будущем.

Минеральный состав кормов

№№ по пор.	Название корма	Кальций (Ca)			Фосфор		
		В 1 кгр.	В 100гр.	В 10 гр.	В 1 кгр.	В 100гр.	В 10 гр.
		корма	корма	корма	корма	корма	корма
в г р а м м а х							
1	Клеверное сено . .	11,3	1,13	—	1,92	0,19	—
2	Виковое сено . . .	11,65	0,16	—	2,71	0,27	—
3	Сено луговое . . .	6,79	0,67	—	3,06	0,3	—
4	Клевер зеленый . .	3,36	0,33	—	0,57	0,06	—
5	Луговая трава . . .	1,96	0,19	—	0,87	0,08	—
6	Картофель	0,21	—	—	0,61	—	—
7	Морковь кормов. .	0,50	0,05	—	0,48	0,04	—
8	Брюква	0,29	0,03	—	0,48	0,05	—
9	Турнепс	0,50	0,05	—	0,35	0,03	—
10	Отруби пшеничн.	1,00	0,10	—	9,83	0,98	—
11	Мука ячменная . .	0,43	0,4	—	4,15	0,4	—
12	Мука овсяная . .	0,60	0,06	—	4,02	0,4	—
13	Овес зерно	0,64	0,06	—	3,71	0,37	—
14	Вика кормовая . .	1,57	0,15	—	4,33	0,43	—
15	Жом свекловичн. .	10,01	1,0	—	0,65	0,06	—
16	Жмых льняной . .	3,07	0,3	—	7,08	0,70	—
17	Жмых подсолнечн.	3,86	0,38	—	9,39	0,93	—
18	Молоко коровье . .	1,22	0,12	—	0,87	0,09	—
19	Обрат	1,22	0,12	—	0,96	0,09	—
20	Сыворотка	0,71	0,07	—	0,39	0,04	—
21	Костяная мука . .	289,8	28,98	2,8	131,7	13,1	1,3
22	Рыбная мука . . .	51,2	5,12	0,51	27,7	2,7	0,27
23	Мясокостная мука	143	14,3	1,43	74	7,4	0,74
24	Мел	384	38,4	3,84	—	—	—
25	Шрот соевый . . .	5,51	0,55	—	7,08	0,7	—
26	Крапива	4,65	0,46	—	0,79	0,08	—

Питательная ценность кормов

№ №	Название кормов	В 0,5 кгр.		В 1 кгр.		В 2 кгр.		В 3 кгр.		В 4 кгр.	
		Перев. белка	Корм. единиц	Перев. белка	Корм. единиц	Перев. белка	Корм. единиц	Перев. белка	Корм. единиц	Перев. белка	Корм. единиц
		гр.	кгр.	гр.	кгр.	гр.	кгр.	гр.	кгр.	гр.	кгр.
1	Клеверное пастбище	10	0,08	20	0,17	40	0,33	60	0,50	80	0,67
2	Вика, овес, трава	5	0,08	10	0,16	30	0,32	40	0,49	50	0,65
3	Сено клеверное хорошее	30	0,26	60	0,53	110	1,06	170	1,59	220	2,12
4	Сено виковое	35	0,23	70	0,46	140	0,91	210	1,37	280	1,82
5	Льяная мякина	10	0,13	20	0,26	30	0,51	50	0,77	60	1,03
6	Клеверная мякина	25	0,32	50	0,65	100	1,29	150	1,94	200	2,59
7	Силос клев. отавы	5	0,07	10	0,15	30	0,30	40	0,45	60	0,60
8	Картофель средн.	5	0,15	10	0,3	20	0,60	30	0,91	40	1,21
9	Брюква	—	0,07	—	0,14	10	0,27	10	0,41	20	0,54
10	Морковь кормовая	5	0,07	10	0,14	10	0,28	10	0,42	20	0,56
11	Турнепс	—	—	—	0,08	—	0,16	10	0,24	10	0,32
12	Мука овсян. груб.	35	0,49	70	0,99	140	1,97	210	2,96	280	3,95
13	Мука овсян. селн.	45	0,60	90	1,20	180	2,39	280	3,59	370	4,79
14	Мука ячменная	40	0,59	80	1,18	160	2,37	240	3,55	320	4,73
15	Отруби пшеничные	55	0,35	110	0,71	220	1,42	330	3,36	440	2,85
16	Мука пшеничная кормовая	60	0,56	120	1,12	240	2,24	360	3,36	480	4,48
17	Комбикорм для супоросных и под- сосных маток (по рецепту)	63,8	0,48	127,7	0,96	255,4	1,92	383	2,88	510,8	3,84
18	Жмых льнян. станд.	120	0,57	240	1,14	490	2,24	360	3,36	980	4,57
19	Жмых подсолн. станд.	165	0,55	330	1,10	660	2,20	990	3,29	1,32	4,39
20	Шрот соевый	190	0,62	380	1,21	770	2,47	1150	3,71	1530	4,94
21	Шрот подсолнечн.	165	0,47	330	0,95	670	1,89	1000	2,84	1330	3,79
22	Жом сушеный	20	0,45	40	0,90	70	1,70	110	2,20	140	3,50
23	Молоко цельное	20	0,14	40	0,29	70	0,58	110	0,87	140	1,16
24	Обрат	20	0,07	40	0,15	80	0,30	120	0,45	160	0,60
25	Пахтанье	20	0,07	40	0,15	80	0,30	110	0,45	150	0,60
26	Сыворотка	5	0,05	10	0,11	20	0,22	30	0,33	40	0,44
27	Мясокостная мука	100	0,42	210	0,84	—	—	—	—	—	—
28	Рыбная мука	230	0,39	470	0,79	—	—	—	—	—	—

ОГЛАВЛЕНИЕ

	Стр.
За новый подъем колхозного свиноводства	3
О награждении и премировании участников Всесоюзной сельскохозяйственной выставки	10
Ко всем свинарям, свиаркам, заведующим свиноводческими фермами, зоотехникам, ветеринарам, специалистам земельных органов и всем работникам животноводства Вологодской области	11
Социалистические обязательства	17
Опыт передовиков свиноводческих ферм Череповецкого племрассадника	25
Подготовка маток к случке	27
Кормление, уход и содержание супоросных свиноматок . .	31
Кормление подсосных свиноматок, уход за ними и содержание их	34
Выращивание поросят-сосунов	39
Правило выращивания поросят в многоплодных пометах . .	41
Как можно раньше нужно приучить поросят к минеральной подкормке	43
Какая требуется подкормка поросятам-сосунам	45
Выращивание племенных поросят	49
Племенная работа на свинофермах	53
Каждой свиноферме нужно иметь высокопродуктивных животных	55
Селекционная работа на племфермах ГПР	58

СПИСОК ИСПОЛЬЗОВАННОЙ ЛИТЕРАТУРЫ

- 1) Проф. И. С. Попов—Кормление с/х животных, изд. 1935 г.
- 2) Проф. Редькин—„Свиноводство“, изд. 1934 г.
- 3) Боровский—Минеральное кормление свиней, издание 1937 г.
- 4) Журнал „Социалистическое животноводство“ № 2—3, издание 1939 г.
- 5) Профессор И. С. Попов—Кормовые нормы и кормовые таблицы, изд. 1932 г.
- 6) Брошюра специалистов Г. П. Р.—Племенная работа на свиноводческих фермах Череповецкого госплемрассадника, изд. 1938 г.
- 7) Инструкция Глав. Упржива Наркомзема СССР „Бонитировка свиной, издание 1938 года.

Таблицы 3, 6, 9, 10, 11, 12 и приложение 1, 2 взяты из вышеуказанных источников.

БЕСПЛАТНО

16