

636  
Б 60  
368573



**А. С. ЕМЕЛЬЯНОВ**

# **ОРГАНИЗАЦИЯ УЧЕТА**

## **КРУПНОГО РОГАТОГО СКОТА В ПЛЕМЕННЫХ ЖИВОТНОВОДЧЕСКИХ СОВХОЗАХ И КОЛХОЗАХ**

# Организация учета крупного рогатого скота в племенных животноводческих совхозах и колхозах

В каждом совхозе выделить ядро наиболее ценного маточного поголовья и производителей для целей воспроизводства, обеспечив за ними особо тщательный и квалифицированный уход, содержание, кормление и правильный зоотехнический учет. (Из резолюции июньского Пленума ЦК ВКП(б) 1934 г.)

## Задачи учета

Учет должен быть построенным так, чтобы иметь историю стада во всех его проявлениях. Он должен охватить индивидуальные качества каждого племенного животного так, чтобы эти качества по мере их выявления повседневно использовались для построения плана селекционно-племенной работы в данном стаде. И, наконец, по накопившимся за ряд лет материалам, по этим записям, сделать выводы как в части характера унаследования ряда хозяйственных признаков (продуктивность, здоровье, иммунность к инфекционным заболеваниям и т. д.), так и в части фенотипической изменчивости этих признаков под влиянием различного рода внешних воздействий.

## Система племучета

Разработанная нами система учета для племенных стад крупного рогатого скота складывается из 6 форм учета, охватывающих весь комплекс необходимых данных, для ведения заводской племенной работы в стадах, и концентрирует этот материал в 2— основных книгах учета.

### 1. Заводская стадная книга маточного состава.

### 2. Заводская стадная книга быков производителей.

Эти две книги и будут основными заводскими документами плем.— работы в данном стаде. Эти книги должны вместить все, что будет собрано и отмечено за всю племенную деятельность животного в течении его жизни.

**Книга 1-я** маточного состава будет складываться из заводских карточек и лактационных карточек при ней от тех животных, которые имеют прежде всего потомство, и потомство которых используется как племенное, т.-е. тех животных, кровь которых распространена в данном стаде или через передачу потомства в другие стада, распространена в других стадах.

Заводская карточка и лактационная карточка, представляют следующее. См. формы.

**Заводская карточка.** На родившуюся телочку, если она предназначается для племенной службы, заводят индивидуальную заводскую карточку. В этой карточке сразу вписывают № \_\_\_\_\_ кличку, происхождение с отметкой продуктивности родителей, проставляется породность, масть при рождении, дата рождения. На оборотной стороне карточки зарисовывается контур телки и заполняются соответствующие графы, характеризующие условия кормления, рост и развитие теленка. Также отмечаются заболевания, лечения, прививки и результаты их. Указанные промеры в первой графе „при рождении“ делаются на 3-5 день жизни т.-е. у окрепшего теленка, а взвешивание не позднее как через 1½ суток от рождения.

Даты первых случек отмечаются на лицевой стороне карточки, (смотрите под датой рождения), что дает возможность тут же видеть возраст 1-й случки и в дальнейшем возраст 1-го отела. На этой же лицевой стороне заполняются графы первого года дойности, начиная с отела, поэтому графа запуска для первого года остается пустой, а графа случек заполняется уже случкой после первого отела, т.-е. это будет уже вторая плодотворная случка в жизни коровы.

Контур коровы зарисовывается в первый год ее дойности. Описание характера и привычек производится тогда, когда уже достаточно изучено животное.

Все остальные графы заполняются по мере прохождения фактов. Данные о продуктивности и о количестве съеденного корма заносятся из лактационных карточек, по мере окончания их и проведения соответствующих суммовых подсчетов в них, согласно дачи ответа в графы о продуктивности и кормлении. (См. лактационную карточку, которая регистрирует, отел, живой вес телка и пол, а также время выхода последа и правильность положения телка при родах и особенности протекания родов.) В графах 1,2,3... и т. д. до 10 указаны дни лактации, проставляются суточные удои, начиная от первого дня с отела.

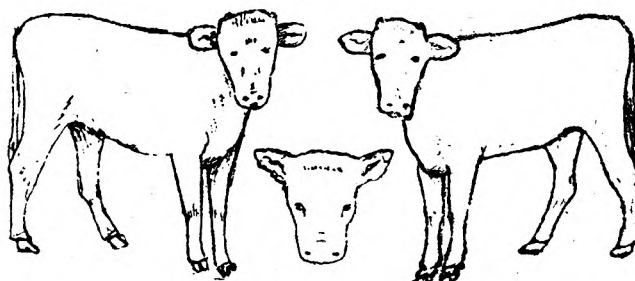


Промеры	В возрасте													Отметка с указанием даты о болезнях и лечении телка										
	При рождении	1 мес.	2 мес.	3 мес.	4 мес.	5 мес.	6 мес.	9 мес.	12 мес.	18 мес.	24 мес.	30 мес.	3 года		4 лет.	5 лет.	6 лет.	7 лет.	8 лет.	9 лет.	10 лет	11 лет	12 лет	
Высота в холке . . . . .																								
Косая длина туловища.																								
Обхват груди за лопатк.																								
Ширина в плеч. сочлен.																								
Ширина за лопатками.																								
Глубина груди. . . . .																								
Ширина в моклаках . . .																								
Шир. в тазовом сочлен.																								
Шир. в седалищн. буграх																								
Обхват пясти . . . . .																								
Живой вес. . . . .																								

Кормление теленка

	1 день	2 день	3 день	4 день	5 день	6 день	7 день	8 день	9 день	10 день	2 дек	3 дек	4 дек	5 дек	6 дек	7 дек	8 дек	9 дек	10 дек	11 дек	12 дек	Всего	Стои-мость	
Цел. молоко . . . . . кг																								
Снятое . . . . . кг																								
Сильные корма и смеси . . . . . кг																								
Сено . . . . . кг																								

Наименование кормов	5 мес.	6 мес.	7 мес.	8 мес.	9 мес.	10 мес.	11 мес.	12 мес.	Всего за год	Стои-мость	13 мес.	14 мес.	15 мес.	16 мес.	17 мес.	18 мес.	19 мес.	20 мес.	21 мес.	22 мес.	23 мес.	24 мес.	Всего за 2 года	Стои-мость	25 мес.	26 мес.	27 мес.	28 мес.	29 мес.	30 мес.	Всего	Стои-мость		
Сено . . . . . кг																																		
Солома . . . . . кг																																		
Сильные корма и смеси . . . . . кг																																		
Силос . . . . . кг																																		
Корнп. . . . . кг																																		







Суммовые суточные удои берутся из обычного журнала удоев, ведущегося на скотном дворе. Если ежедневного учета молока не проводится, а пользуются однодневным контролем за 10 дней, то нужно учитывать, начиная с 5-го дня после отела, т.е. 5, 15, 25 и т. д. дни и получим заполненную всю 5 графу, сложив которую и умножив на 10 мы и будем иметь удои за весь период лактации, (см. заполненную карточку и примечания к ней). Таким образом, эта карточка дает учет по суточным удоям по лактационным десятидневным отрезкам и тридцатидневным и в конце за 300 дней лактации и за всю лактацию. Также и по жиру. Сухие вещества молока также могут быть даны, зная % жира и удельный вес молока. Кормление записывается по средним суточным рационам за 10-дневные отрезки лактации, начиная от отела или не реже как средний суточный рацион за 30 дней лактации в порядке дойных дней от отела. Живые веса даются перед выходом на пастбище, при постановке скота на стойловое зимнее содержание и на 5-10 дне после отела.

Данные о кормлении в этой карточке вписываются от отела до отела, и с сухостойным периодом, следующим за этим отелом.

После окончания лактационного периода и сухостойного, т.е. с началом заведения новой карточки, эта карточка в окончательном виде подшивается к заводской карточке.

После всей племенной службы коровы ее заводская карточка с подшитыми к ней лактационными карточками и становится очередным листом заводской стадной книги за порядковым № этой книги, этот № заводской книги и будет тем №, который будет вписываться в родословных ее потомков, что и дает возможность легко находить в данной книге родственные связи коров данного стада.

Данная книга, занумерованная и прошнурованная, может расти до 500—1000 животных, а дальше заводится II том как продолжение этого тома с соответствующей нумерацией как продолжение. Никаких вырываний листов из этой книги, конечно, не допускается, можно только снимать копии. Так должна заводиться основная заводская племенная книга стада. Она будет указывать путь для ведения данного стада к улучшению и основным документом истории работы по созданию данного стада. Из этих основных стадных заводских книг будет себе черпать материал Государств. племенная книга, земельные органы, планирующие племработу в области, районная книга лучшего скота и т. д. Но стадная книга остается в стаде и является первичной основой заводской работы в данном стаде.

**Примечание:** При заполнении родословных проставляется живой вес для быков, высший в его жизни при полном развитии. Для коров живой вес при взвешивании после отела, на 8-9 году высший живой вес послеотельный при полной развитости животного. Удой и жирномолочность отмечаются за 300 дней высший в ее жизни, если первые 3 лактации, то отмечается, какая лактация.

По этой же системе и в такой же последовательности заполняются заводские карточки и производственные карточки на быков. И по этому же принципу, создаются заводские книги быков производителей данного стада (см. карточки). Производственная карточка учитывает работу быка по месяцам года, поэтому их нужно иметь по 12 экземпляров на каждого быка.

Этими 4 формами учета в основном и исчерпывается запись племработы в стадах. Для дополнения учета рядом хозяйственно-статистических данных, необходимых для повседневного руководства работой по животноводству и для регистрации моментов, характеризующих общее состояние по стаду, необходимых для годовых хозяйственных отчетов, мы вводим еще 2 формы записей.

## Система статистического учета

**1. Суточный рапорт о состоянии стада скотного двора или пастбищного гурта.** Эта рапортничка ежедневно заполняется заведующим скотн. двором или гуртом и представляется в контору совхоза статистику и бухгалтеру. Этот документ используется в бухгалтерии для соответствующих операций по выявлению движения скота, материалов, корма, подстилки, получаемой продукции, занятой рабочей силы, тяговой силы и для вычисления себестоимости получения продуктов животноводства.

**2. Листок текущей отчетности** регистрирует в целом по ферме или совхозу движение скота, продукции, случек, отелов, заболеваний, падежа, расход кормов, подстилки, занятость рабочей силы, результаты реализации продукции и т. д. Заносятся этот листок ежедневно из отчетов репорта, он дает перед глазами директора динамику состояния животноводства, на основе которой тут же по истечении месяца делаются итоги работы за месяц и от начала года, т.е. результат фактического выполнения плана по животноводству. Такой листок требуется один на месяц и сразу же к концу года подводит годовой итог работ. с результатами выполнения плана по основным показателям животноводческого цеха.

Такая система хозяйственно-статистического учета дает материал для дальнейших разработок научного изыскания по организации животноводства или предприятия в целом, и является действенной. Она оперативна, она все время в руках директора, она ежедневно, ежемесячно отражает состояние стада и дает материал для ежедневного оперативного руководства стадом в части продуктивности, воспроизводства, случки, отела, состояния молодняка, корма-подстилка, рабочая сила и т. д.

Все это то, что дает директору надежные вожжи для управления животноводством совхоза. (См. приложение форм).







# ПРОИЗВОДСТВЕННАЯ КАРТОЧКА БЫКА

№ ..... кличка ..... родился ..... порода .....

работа быка за ..... месяц 193 ..... года

Дата (дни)	№ и кличка слученных коров один раз и повторно сотметкой повторности и через сколько дней проведены последующие случки от предыдущей		Дата отела, пол, масть и живой вес телка	Выкидыш на каком месяце развития, пол и масть выкидыша	Работа быка в упряжке или прогулка—сколько часов	Чем кормился бык и состояние здоровья
	Естественно	Искусственно				
1						
2						
3						
4						
5						
6						
7						
8						
9						
10						
11						
12						
13						
14						
15						
16						
17						
18						
19						
20						
21						
22						
23						
24						
25						
26						
27						
28						
29						
30						
31						

Теперь, чтобы получить номер 200, делаем два круглых выщипа, т. е. пробиваем два кружка внизу на правом ухе, и так идем по порядку до 300. Для номера 300, пробиваем кружок на правом ухе вверх. Для 500, кружок на кончике уха в углу и далее, так дойдя до 1000, отмечаем соответственно кружками на левом ухе. И, наконец, если нужны будут десятки тысяч, то повторяем снова выщипы внутри уха уже квадратиками. Таким образом, применяя этот ключ, можно создать порядковые номера от единицы до десятков тысяч, т. е. пронумеровать десятки тысяч голов скота не повторяя номеров. Это значит, что при большом стаде можно пройти ряд поколений, не повторяя номеров, что особенно важно для предупреждения перепутываний в племенном деле. Для осуществления такого мечения на практике, необходимо иметь 3 щипцов, одни для выщипывания вырезок у края уха клинообразных по форме. одни для выщипывания кружков за краями уха, и одни для выщипывания прямоугольников. Последние лучше иметь несколько продолговатой формы чем квадратной, т. к. квадраты впоследствии при некоторых зарастаниях краев среза могут быть похожими на кружки и вводить в недоумение.

Существуют возражения, что этим способом наносим ранения уха и что можем вызвать кровотечения, а иногда и заражения. Практика показала, что, даже не делая прижигания иодом ранений при вырезках, и то случаев кровотечения и заражения не наблюдалось, а поэтому эти возражения считаем не основательными. Возражения неудобства чтения этих номеров на практике, когда еще ключ не совсем освоен, имеет место, но все же, результат надежности меток этой системы важнее чем этот недостаток чтения.

**А. С. Емельянов**





