

**Корнилевъ - Комельскій монастырь, въ Грязовецкомъ уѣздѣ.** Корнилевъ-Комельскій монастырь находится въ 48 верстахъ къ югу отъ Вологды и въ 5 верстахъ отъ уѣзднаго города Грязовца. Мѣстоположеніе обители представляетъ собою одинъ изъ живописнѣйшихъ уголковъ Сѣверной Россіи. Окрестности монастыря образуетъ разстилающаяся на далекое пространство равнина, покрытая холмами и небольшими возвышеніями, непрерывною цѣпью убѣгающими въ синѣющую даль. Возвышенія зеленѣютъ лѣсами, среди которыхъ мирно пріютились се-



**Знамено-Филипповскій Яиковскіи монастырь, въ Велико-Устюжскомъ уѣздѣ.**

ленія. Самъ монастырь расположенъ на пологой покатости, склоняющейся восточную стороною къ рѣкѣ Нуромѣ, а сѣверною—къ рѣкѣ Талицѣ. По сосѣдству съ обителью находятся минеральные источники, цѣлебныя свойства которыхъ пользуются большою извѣстностью не только среди сѣверныхъ жителей, но и въ остальной Россіи. Поэтому Комельская обитель красотою своего мѣстоположенія, сосѣдствомъ минеральныхъ водъ, и въ особенности славой великаго подвижника Корнилія, мощи котораго покоятся здѣсь, привлекаетъ къ себѣ весьма много посѣтителей и богомольцевъ.

Основана обитель препод. Корниліемъ Комельскимъ въ 1497 году. Препод. Корнилій происходилъ изъ знатнаго рода ростовскихъ бояръ Крюковыхъ. Будучи еще двѣнадцатилѣтнимъ отрокомъ, онъ оставилъ родительскій домъ и началъ проводить подвижническую жизнь инока въ Бѣлозерской обители. Проживши здѣсь нѣкоторое время, препод. Кор-

ниій предпринялъ паломничество по многимъ монастырямъ и пустынямъ, чтобы послушать наставленія мудрыхъ въ духовной жизни старцевъ. Странствуя долгое время по различнымъ мѣстамъ и ища глубокаго уединенія, гдѣ можно было бы въ тишинѣ и безмолвіи отдаться иноческимъ подвигамъ, Корнилій пришелъ въ Комельскіе лѣса Вологодской губерніи и здѣсь, на берегу рѣки Нуромы, близъ впаденія въ нее рѣчки Талицы, онъ избралъ себѣ мѣсто для жизни. Это было въ 1497 году, въ княженію великаго князя Іоанна III. Препод. поселился здѣсь въ одной хижинѣ, гдѣ прежде жили разбойники. Много лишеній, трудовъ и опасностей испыталъ преподобный и отъ звѣрей, и отъ злыхъ людей, но остался терпѣливъ и твердъ въ своей надеждѣ на Бога.

Но недолго оставался онъ здѣсь въ неизвѣстности и одиночествѣ. Когда молва о немъ распространилась вокругъ, то къ нему стали стекаться ревнующіе объ иноческомъ житіи. Намѣреваясь создать въ этомъ мѣстѣ обитель, преподобный принималъ къ себѣ всѣхъ желающихъ. Расчистивши общими усиліями мѣсто, Корнилій вмѣстѣ съ собравшимися къ нему иноками построилъ небольшую деревянную церковь, которая положила начало существованію обители. Препод. Корнилій устроилъ въ ней распорядокъ монастырской жизни и сочинилъ для руководства братіи уставъ. Новооснованная обитель еще при жизни ея основателя достигла быстрого процвѣтанія и духовнаго, и матеріальнаго. Она пользовалась большимъ и неизмѣннымъ расположеніемъ со стороны московскихъ великихъ князей и царей, надѣлавшихъ ее богатыми имѣніями и вотчинами.

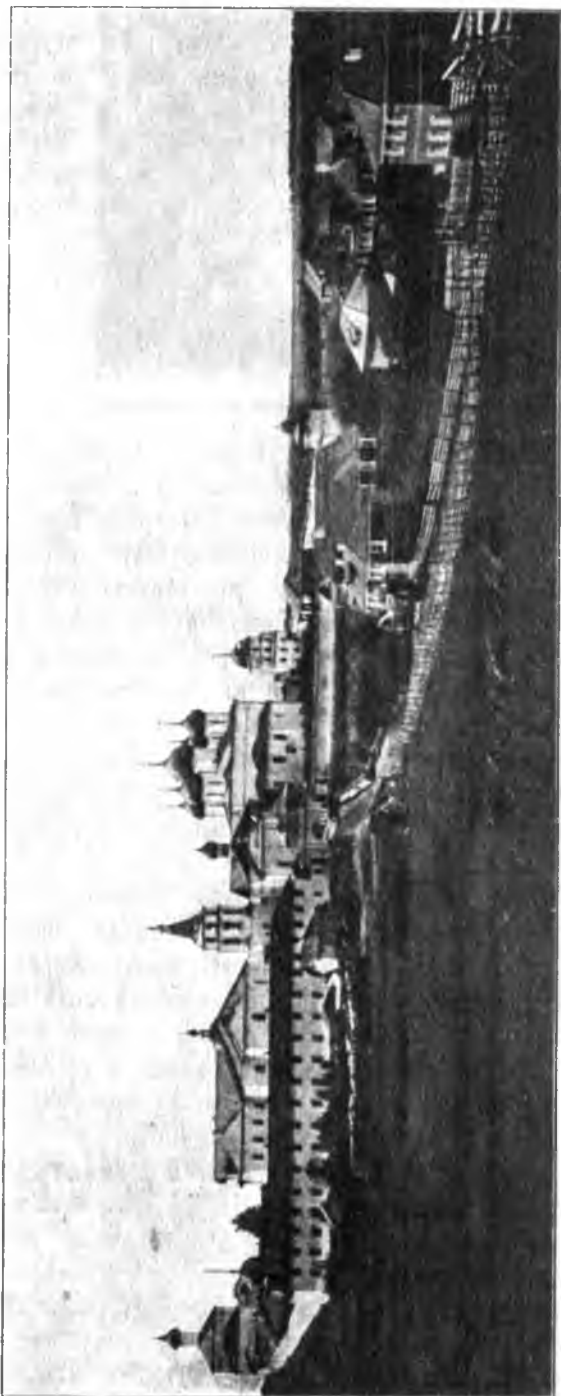
И Господь явно благоволилъ къ обители. Въ 1538 году казанскіе татары вторглись въ вологодскіе предѣлы. Комельскому монастырю угрожала большая опасность отъ нихъ; поэтому братія его во главѣ съ настоятелемъ своимъ препод. Корниліемъ удалилась отсюда на Бѣлоозеро. Но Господь сохранилъ монастырь отъ неминуемаго разоренія. Когда татары подступили къ монастырю, то онъ показался имъ большимъ городомъ со множествомъ войска, готоваго къ сраженію. Устрашенные этимъ зрѣлищемъ, татары поспѣшно отступили.

Въ 1538 году препод. Корнилій мирно скончался 82 лѣтъ отъ роду и былъ погребенъ въ основанной имъ обители. Отъ гроба его стали обильно простѣкать чудесныя исцѣленія, увеличивавшія число почитателей святого. Вскорѣ, въ 1600 г., и церковь въ лицѣ патріарха Іова сопричислила его къ лику святыхъ и установила ему церковное почитаніе.

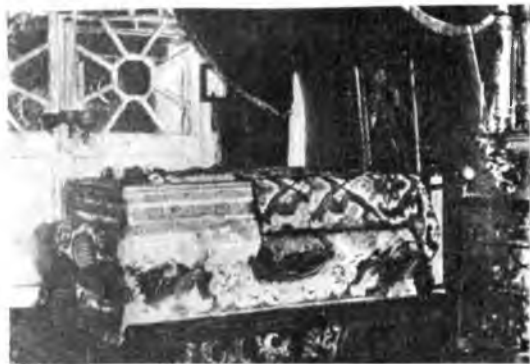
Учрежденіе монастырскихъ штатовъ въ 1764 году, сопровождавшееся отобраніемъ монастырскихъ имуществъ, нанесло значительный ударъ благосостоянію Комельской обители. Но, несмотря на это, обитель и до

настоящаго времени сумѣла сохранить за собою одно изъ первыхъ мѣстъ въ ряду русскихъ монастырей. Управляетъ обителью игумень.

Внутри монастыря находятся слѣдующіе храмы. Главный соборъ во имя Введенія — очень древній, построенный въ половинѣ XVI столѣтія. Въ связи съ этимъ храмомъ подлѣ южной его стѣны находится церковь во имя преподобнаго Корнилія. Въ этой церкви въ аркѣ сѣверной стѣны почиваютъ подъ спудомъ мощи преподобнаго Корнилія. Надъ нимъ устроена деревянная рака, обложенная мѣдными посеребренными листами и покрытая сверху образомъ преподобнаго, писаннымъ во весь ростъ и украшеннымъ серебряною ризою; надъ ракою возвышается рѣзной золоченый балдахинъ. Въ этомъ же храмѣ почиваютъ подъ спудомъ и мощи препод. Лаврентія, преемника Корнилія по настоятельству, и Кас-



Корниліевъ - Комельскій монастырь, въ Грязовецкомъ уѣздѣ.



Рака съ мощ. преп. Корнилія Комельск. въ его обители.

проп. Антонія Великаго и Корнилія Комельскаго во весь ростъ, весьма древяго письма. Здѣсь же хранится и особенно драгоцѣнная для обители святыня: фелонь и часть власяницы препод. Корнилія; они находятся за стекломъ въ особомъ футлярѣ, сдѣланномъ въ видѣ аналая. Кромѣ вышепоименованныхъ, въ обители есть еще два храма: во имя Николая Чудотворца и въ честь иконы Всѣхъ Скорбящихъ Радости.

Въ связи съ церковью преп. Корнилія и настоятельскимъ корпусомъ находится колокольня; въ третьемъ ея ярусѣ висятъ колокола числомъ 12; изъ нихъ обращаютъ на себя вниманіе два колокола иностраннаго литья съ латинскими и нѣмецкими надписями. Во второмъ ярусѣ колокольни помѣщается монастырская ризница; въ ней хранится много древнихъ вещей: напрестольныхъ евангелій и крестовъ, священныхъ сосудовъ, плащаница отъ 1594 г. и проч. Въ монастырской библіотекѣ находится значительное количество древнихъ книгъ и рукописей: изъ послѣднихъ особенное вниманіе обращаютъ на себя: старинный синодикъ съ записью родовъ препп. Кирилла Бѣлозерскаго и Корнилія Комельскаго, Типикъ съ особыми молитвами, Часословъ временъ царя Алексѣя Михайловича, служба и житіе препод. Корнилія.

При монастырѣ содержится школа и гостинница для богомольцевъ. Ближайшая къ монастырю желѣзная дорога—Ярославо-Вологодская—проходитъ отъ него въ 6 верстахъ.

сіана. Рядомъ съ Корниліевою церковью находится Воскресенская церковь съ двумя придѣлами: во имя Антонія Великаго и свв. Василія Великаго и княгини Ольги. Здѣсь хранится образъ Владимірской Божіей Матери — точная копія съ подлинной чудотворной Владимірской иконы; изъ другихъ иконъ здѣсь обращаютъ на себя вниманіе два образа