



# Кролиководство и звероводство

Вологодская областная универсальная научная библиотека  
[www.booksite.ru](http://www.booksite.ru)

2

1971



Добрая слава идет о дружном коллективе женщин-звероводов, труженицах Красно-  
лиманской фермы Донецкой области.

В числе передовиков этого хозяйства Александра Михайловна Троценко.

Фото М. КРАВЕЛИСА

# Кролиководство и Звероводство

ОСНОВАН В 1910 Г. • МАРТ-АПРЕЛЬ

ПРОЛЕТАРНИ ВСЕХ СТРАН, СВЕДИНЯЙТЕСЬ!

ИЗДАТЕЛЬСТВО  
• КОЛОС •  
2 1971

ДВУХМЕСЯЧНЫЙ МАССОВО-ПРОИЗВОДСТВЕННЫЙ ЖУРНАЛ МИНИСТЕРСТВА СЕЛЬСКОГО ХОЗЯЙСТВА С С С Р

## Величественная программа созидания

С единодушным одобрением и признательностью встретили советские люди Директивы XXIV съезда КПСС по пятилетнему плану развития народного хозяйства СССР на 1971—1975 годы. Этот документ огромной политической и государственной важности, разработанный на основе глубокого научного анализа экономики нашего государства, содержит развернутую программу его дальнейшего неуклонного движения по пути к коммунизму.

За годы минувшей восьмой пятилетки Советский Союз под руководством партии достиг новых крупных успехов в развитии всех отраслей народного хозяйства, в решении социальных задач, в повышении жизненного уровня трудящихся.

Директивы XXIII съезда КПСС по важнейшим экономическим и социальным показателям успешно выполнены. Существенно ускорились темпы роста материального благосостояния населения. Упрочились морально-политическое единство советского общества, братство народов СССР, их сплоченность вокруг Коммунистической партии и ее ленинского Центрального Комитета. Укрепилась оборонная мощь страны. Еще более прочными стали позиции и авторитет Советского Союза на международной арене.

В Директивах XXIV съезда КПСС определены основные направления экономического развития страны на новую пятилетку. «Главная задача пятилетки, — указывается в Директивах, — состоит в том, чтобы обеспечить значительный подъем материального

и культурного уровня жизни народа на основе высоких темпов развития социалистического производства, повышения его эффективности, научно-технического прогресса и ускорения роста производительности труда».

Важнейшее значение придается укреплению экономической мощи Советской державы. Национальный доход возрастет за пятилетие на 37—40 процентов.

Весьма примечательно, что развитие всех отраслей индустрии тесно связывается с интересами наиболее полного удовлетворения жизненных потребностей советских людей. Намечается более быстрый рост и повышение удельного веса промышленности, производящей товары народного потребления.

Производство промышленной продукции в 1971—1975 годах должно возрасти на 42—46 процентов.

Партия разработала и успешно осуществляет широкую программу дальнейшего развития сельского хозяйства. В новой пятилетке предстоит увеличить среднегодовой объем производства сельскохозяйственной продукции в сравнении с 1966—1970 годами на 20—22 процента.

Решающие условия выполнения этой задачи — всемерное укрепление материально-технической базы сельского хозяйства, последовательное проведение курса на его интенсификацию.

Будет сохранен принцип твердых планов заготовок продуктов и поощрения хозяйств за сверхплановую их продажу государству путем применения повышенных цен. Наме-

чено довести к 1975 году поставки минеральных удобрений до 72 миллионов тонн и кормовых фосфатов до 3 миллионов тонн, ввести за пятилетие в эксплуатацию 3 миллиона гектаров новых орошаемых земель. Деревня получит дополнительно 1700 тысяч тракторов, 1100 тысяч грузовых автомобилей, много другой техники. Возрастет электрооруженность сельского хозяйства; производительность труда в колхозах и совхозах поднимется на 37—40 процентов.

Деятельность нашей партии определяется ее программной целью, воплощенной в лозунге: «Все во имя человека, для блага человека». Эта высшая цель пронизывает и Директивы на новую пятилетку. Реальные доходы в расчете на душу населения возрастут примерно на 30 процентов, средняя заработная плата рабочих и служащих поднимется на 20—22 процента, оплата труда колхозников в общественном хозяйстве колхозов — в среднем на 30—35 процентов. Общественные фонды потребления возрастут на 40 процентов. Эти средства пойдут на улучшение здравоохранения, развитие народного образования, подготовку кадров и воспитание детей, повышение пенсий рабочим, служащим, колхозникам, стипендий учащимся.

Партия последовательно и неустанно работает об улучшении жилищных условий населения. В 1971—1975 годах планируется построить за счет всех источников финансирования жилые дома общей площадью 565—575 миллионов квадратных метров против 518 миллионов в минувшем пятилетии.

Для выполнения намеченных заданий по развитию экономики, росту благосостояния и культурного уровня жизни трудящихся предусмотрено увеличить за пятилетие капиталовложения в народное хозяйство на 36—40 процентов.

Таковы в самых общих чертах планы развития народного хозяйства СССР на 1971—1975 годы, намеченные нашей партией.

В Директивах XXIV съезда КПСС имеется также указание о необходимости обеспечить дальнейшее развитие пушного звероводства и кролиководства. Этот пункт представляет особый интерес для читателей журнала.

Успешно завершили выполнение восьмого пятилетнего плана коллективы звероводческих хозяйств страны. В 1966—1970 гг. производство шкурок норки возросло в 1,9 раза, песца и соболя на 50 процентов, лисицы и

нутрии на 15 процентов по сравнению с 1961—1965 годами.

В 1970 ленинском юбилейном году звероводческие хозяйства страны сдали в целом свыше шести миллионов ценных шкурок, в том числе 5 миллионов шкурок норки. По производству клеточной пушнины всех видов Советский Союз теперь вышел на первое место в мире.

Значительного улучшения качества продукции добились зверсовхозы Калининградской, Ленинградской, Сахалинской областей, Карельской АССР, Латвийской ССР и многих других районов страны.

Пушнина, поставляемая большинством наших звероводческих хозяйств, теперь соответствует требованиям мировых стандартов.

Трудовыми успехами встретили XXIV съезд партии и кролиководы Советского Союза. Благодаря принятым партией и правительством мерам государственные закупки мяса кроликов в 1970 году возросли по сравнению с 1969 годом в 2,5 раза, а закупки шкурок — на 10 миллионов штук, или на 40 процентов. Особенно большую работу осуществили партийные, советские, кооперативные организации Украинской ССР. Здесь в 1970 году заготовка продукции кролиководства у населения, колхозов, совхозов и у других организаций в два раза превысила установленное задание и фактический объем закупок в других союзных республиках. В таких областях, как Винницкая, Киевская, Николаевская, Полтавская, Сумская, Харьковская, Хмельницкая, Черкасская, закуплено по 8—9 тыс. центнеров кроличьего мяса в живом весе и по 0,8—2,3 миллиона шкурок.

Успешно проведены заготовки продукции кролиководства в Белоруссии, Литве, Молдавии, Латвии и Эстонии. В Краснодарском и Ставропольском краях, Белгородской, Курской, Московской и Калининской областях РСФСР было закуплено 85 процентов мяса кроликов от установленного в республике объема заготовок.

Большую роль в развитии отечественного племенного кролиководства в 1970 г. сыграли совхозы Татарской АССР («Бирюлинский», «Кошаковский», «Луч», «Берсутский»), Полтавской и Кировоградской областей («Петровский», «Красная Поляна»), колхозы Черкасской области и др.

Успешно развивается общественное кролиководство на фермах колхозов, совхозов, а также других государственных и кооперативных предприятий Черкасской, Винницкой, Крымской областей УССР и Молдав-

ской ССР. В целом по стране маточное поголовье кроликов в общественном секторе увеличилось в три раза.

Развернута научно-исследовательская и проектно-конструкторская работа по созданию более совершенной технологии производства мяса кроликов. Построены первые экспериментальные фермы закрытого типа (совхоз «Мелковский» Калининской области, совхоз «Кошачковский» Татарской АССР, совхоз «Поляна» Черкасской области). Ведутся испытания секций крольчатников, оборудованных перспективными одноярусными механизированными батареями, в НИИ пушного звероводства и кролиководства. Сооружаются экспериментальные кролиководческие хозяйства в Свердловской, Тюменской, Крымской и других областях.

Значительно улучшились экономические показатели работы совхозных и колхозных ферм, ранее освоивших разведение кроликов. Здесь кролиководство стало рентабельным.

Итак, советские звероводы и кролиководы в минувшем пятилетии внесли крупный вклад в общенародное дело укрепления экономики страны.

Однако впереди предстоит сделать еще больше.

Значительный прирост продукции звероводства в 1971—1975 годах будет осуществлен главным образом за счет норки.

Важно подчеркнуть, что в перспективе увеличение производства шкурок рассчитано на выполнение плановых заданий существующими хозяйствами, без организации новых звероводческих совхозов и ферм потребительской кооперации. Этого возможно достигнуть только в результате интенсификации отрасли.

Прежде всего будет продолжен курс на концентрацию и специализацию производства. К концу новой пятилетки каждый звероводческий совхоз России будет иметь не менее 10 тысяч зверей основного стада, а в каждом третьем хозяйстве их станет 15 и более тысяч.

Естественно, что одно укрупнение ферм без улучшения показателей производительности зверей и качества пушнины не в состоянии обеспечить должной экономической отдачи. Вот почему все звероводческие хозяйства страны уже в 1971 году обязаны добиться повышения делового выхода молодняка.

Теперь складывается особенно благоприятная обстановка для дальнейшего совер-

шенствования качества пушнины — важнейшего элемента интенсификации звероводства. Действующие стандарты и закупочные цены на шкурки клеточных зверей стимулируют производство шкурок крупного размера, чистого тона окраски, с густым бездефектным волосяным покровом.

В новой пятилетке предстоит осуществить техническое перевооружение звероводческих хозяйств, предусматривающее комплексную механизацию всех трудоемких процессов. Будут проведены модернизация и дальнейшее усовершенствование производственных помещений.

Главным направлением экономической работы в звероводстве станет увеличение производства высококачественной пушнины за счет повышения производительности зверей, размера шкурок и качества волосяного покрова при минимальных затратах труда и средств.

Все звероводческие совхозы в 1971—1975 годах должны добиться дальнейшего существенного роста рентабельности производства и перейти на полный хозяйственный расчет.

Ответственные и почетные задачи стоят в новой пятилетке перед советскими кролиководами. В соответствии с плановыми наметками закупки кроличьего мяса в стране должны возрасти к 1975 году в 10 раз. Для того чтобы справиться с этим заданием, необходимо: резко улучшить организационно-массовую работу по развитию кролиководства в личных хозяйствах населения; освоить промышленную технологию производства крольчатины на вновь создаваемых фермах колхозов и совхозов, укомплектовать высококачественным поголовьем племенные фермы.

Опыт и предварительные расчеты показывают, что выполнение государственных заданий по заготовкам кроличьего мяса будет в ближайшие годы в основном зависеть от организованности закупок кроликов у населения во всех районах, городах, поселках и селах страны. Безотлагательно требуется улучшить деятельность скотозаготовительных пунктов потребительской кооперации, увеличить производственные мощности для переработки кроликов на мясокомбинатах и убойных пунктах. Не менее важно установить твердые графики закупки кроликов у населения, расширить продажу кормов сдатчикам продукции, активно пропагандировать опыт лучших кролиководов и заготовителей.

Важная роль в осуществлении этой работы принадлежит добровольным товариществам.

Как известно, выполняют хозяйственные планы люди. «Каждый советский человек, — говорится в Директивах XXIV съезда КПСС, — своим трудом приближает торжество коммунизма. По всей стране развернулась творческая работа, направленная на повышение эффективности производства, наиболее полное использование достижений научно-технической революции, усиление интенсификации производства и улучшение на этой основе экономических показателей в

промышленности, сельском хозяйстве, строительстве и на транспорте... Труд — источник богатства, и только рост производительности труда на каждом рабочем месте и повышение эффективности всего народного хозяйства приумножат те блага, которые получают советские люди в меру трудового вклада каждого в общественное производство».

Нет никакого сомнения в том, что в новой пятилетке трудящиеся нашей великой родины, в том числе звероводы и кролиководы приложат все усилия к тому, чтобы изо дня в день крепло ее экономическое могущество.

---

**«На основе неуклонного роста общественного производства, быстрого развития сельскохозяйственного производства, расширения выпуска товаров народного потребления и развития сферы обслуживания обеспечить новый, существенный подъем жизненного уровня народа. Повысить за пятилетие реальные доходы в расчете на душу населения примерно на 30 процентов».**

**«...Целенаправленная борьба за высокую эффективность производства должна на деле стать важнейшим условием социалистического хозяйства, основным содержанием социалистического соревнования всех производственных коллективов, миллионов трудящихся».**

Из Директив XXIV съезда по пятилетнему плану развития народного хозяйства СССР на 1971—1975 годы.

---

## МАКСИМАЛЬНО ИСПОЛЬЗОВАТЬ РЕЗЕРВЫ

**С. Т. ГОРНОСТАЕВ,**  
член правления Центросоюза,  
нач. Главкоопживсырье

Практика разведения кроликов в нашей стране и за рубежом показывает, что эти животные могут в короткие сроки дать большое количество ценной продукции.

Однако у нас в ряде республик, краев и областей недооценивают кролиководство. В результате сокращается производство мяса, не удовлетворяется спрос населения на меховые изделия.

Для увеличения производства и закупок мяса, шкурок и пуха кроликов сейчас разработаны мероприятия по широкому развитию отрасли в колхозах, совхозах и других организациях, а также в личных хозяйствах населения; установлены объемы закупок кроликов на ближайшие годы.

Потребительская кооперация — основной заготовитель шкурок и пуха кроликов. Система «Центросоюз» в 1970 г. выполнила план закупок шкурок на 131%. Если в 1969 г. в целом было заготовлено 21408,0 тыс. кроличьих шкурок, то в 1970 г. закупки возросли до 27 279 тыс.

В 1970 г. значительно увеличили поставки шкурок Украинский, Молдавский, Российский, Белорусский и Литовский республиканские потребсоюзы.

Особенно хороших показателей добился Украинский потребсоюз.

Из общего количества 27,3 млн. кроличьих шкурок, заготовленных системой Центросоюза, на долю украинских кооператоров пришлось 17,3 млн. штук. Прирост в сравнении с предыдущим годом составил 34,7%.

Полтавский облпотребсоюз заготовил в 1970 г. около двух млн. кроличьих шкурок и прочно удерживает первое место среди всех организаций потребительской кооперации.

За 11 месяцев 1970 г. украинские кооператоры продали населению для воспроизводства 165,8 тыс. племенных кроликов, в том числе за счет контрактации у кролиководов-любителей 138,5 тыс., завоза из совхозов — 19,7 тыс. шт. и выращенных на кооперативных фермах — 7,6 тыс. голов.

Создано 9 племенных кролиководческих ферм с

общим поголовьем 2300 самок. В Харьковском облпотребсоюзе строится ферма на 1200 самок.

Потребительская кооперация Украины продала кролиководам 242 тыс. м<sup>2</sup> металлической сетки, 19 тыс. т комбикормов.

Ежегодно в республике проводятся конкурсы — соревнования кролиководческих хозяйств, областные и межрайонные выставки.

Свыше 40 тыс. кролиководов-любителей объединены в 8 областных, 147 городских и районных добровольных товариществ.

Ростпотребсоюз в 1970 г. также перевыполнил план заготовок кроличьих шкурок более чем на 1 млн. штук, или на 19%, прирост в сравнении с 1969 г. составил 20%.

И все же российские кооператоры далеко не полностью используют имеющиеся возможности и значительно отстают от украинских коллег.

До Великой Отечественной войны РСФСР производила 52—53% всей продукции отрасли. В настоящее время доля РСФСР в кролиководстве не превышает 25—27%.

В Украинской ССР на каждый райпотребсоюз и на тысячу человек жителей заготавливается в два с лишним раза больше шкурок, чем в РСФСР.

Хорошо в 1970 г. справился с выполнением плана заготовок шкурок кролика Молдавский потребсоюз. Кооператоры этой республики обеспечили прирост закупок в сравнении с 1969 г. на 32,7%.

В ряде мест наблюдается явная недооценка кролиководства. О больших неиспользованных резервах свидетельствует резкая разница в показателях смежных областей. Так, в Харьковской области заготовлено 1771 тыс. шкурок, а в соседней Белгородской только 220 тыс.

Аналогичных примеров можно привести много. Вот некоторые из них. В 1970 г. Сумской облпотребсоюз заготовил 1229 тыс. шкурок, Курский — 97 тыс.; Черниговский облпотребсоюз — 853 тыс., Брянский — 57, Калужский — 68 тыс.; Ворошиловградский облпотребсоюз — 655 тыс., Воронежский — 184, Тамбовский — 38 тыс.; Ленинградский облпотребсоюз — 320 тыс., Новгородский — 41 тыс., Московский — 780 тыс. шт.

Слабо поставлена работа по кролиководству в Поволжье, Западной, Восточной Сибири, в Приморье.

Совершенно ненормальным представляется тот факт, что 25 краевых, областных и республиканских (АССР) потребсоюзов РСФСР в 1970 г. заготовили меньше кроличьих шкурок, чем в 1969 г. Если бы эти союзы добились хотя бы среднего прироста полученного Роспотребсоюзом, то система заготовки бы дополнительно не менее 1 млн. кроличьих шкурок.

Казахский потребсоюз в 1969 г. дал прирост на 11,4%, но план выполнил только на 76,1%.

По сути дела топтались на месте кооператоры Грузинского и Таджикского потребсоюзов. Эти союзы не выполнили установленных планов.

Очень плохо поставлена работа по заготовкам шкурок в Узбекском потребсоюзе. За 1970 г. план выполнен только на 53,6%. Уровень, достигнутый в 1969 г., снизился там на 17,2%. Не выполнили плана в 1970 г. и допустили дальнейшее снижение объема заготовок Латвийский, Киргизский, Армянский, Туркменский и Эстонский потребсоюзы.

Азербайджанский потребсоюз заготовил всего только 7,4 тыс. шкурок.

В результате недоценки отрасли страна лишается значительного количества мехового сырья для производства товаров народного потребления. Следует отметить, что возросший спрос на эти товары пока удовлетворяется далеко не полностью. Легкая промышленность, сокращая поставки готовых меховых товаров торгующим организациям, ссылается на недостаток пушно-мехового сырья, основным заготовителем которого является потребительская кооперация. От деятельности этой организации в большой мере зависит обеспечение населения меховыми изделиями.

Правление Центросоюза обязало кооперативные организации разработать необходимые мероприятия по увеличению заготовок. Одновременно предложено разводить кроликов во всех подсобных хозяйствах и фермах потребсоюзов, при консервных, сушильных и других предприятиях, при звероводческих хозяйствах.

Многие заготконторы, базы, склады, техникумы, училища, дома отдыха и другие кооперативные организации имеют возможность создать небольшие кролиководческие фермы. Эта возможность должна быть претворена в жизнь.

Повсеместно и непременно следует организовать бесперебойный и четкий прием не только шкурок и пуха, но и живых кроликов. Важно, чтобы кроликовод был уверен, что выращенных им животных он без всяких затруднений может продать государству. Кооперация должна на контрагентских началах проводить закупку живых кроликов для предприятий мясной промышленности Министерства мясной и молочной промышленности СССР.

Правление Центросоюза обязало все кооперативные организации обеспечить закупку кроликов райзаготконторами, заготсбытами, сельпо, рабкоопами, рыбкоопами. Бесперебойная закупка кроликов во всех населенных пунктах является важнейшим условием развития массового кролиководства.

Сейчас кроликов разводят главным образом в городах, пригородах и районных центрах. В глубинных населенных пунктах кролиководство сколько-нибудь заметного развития не получило. А ведь там условия для выращивания кроликов особенно благоприятны.

Организации потребительской кооперации должны повсеместно наладить завоз и продажу кроликов для воспроизводства. Следует широко практиковать контракцию животных в лучших любительских хозяйствах, поскольку кролиководческие фермы совхозов

пока еще не могут удовлетворить потребность в племенном поголовье.

Много жалоб поступает от кролиководов на неупорядоченность продажи кормов. Часто нарушаются установленные нормы продажи, завываются цены, образуются очереди и др.

Необходимо упорядочить продажу концентратов кролиководам. Население должно быть оповещено, в каких торговых точках, когда, по какой цене и норме отпускаются корма сдатчикам продукции.

Важное значение для развития общественного и индивидуального кролиководства имеет пропаганда отрасли.

Не только население, но и многие руководители колхозов, совхозов, кооперативов, подсобных хозяйств, учебных заведений зачастую имеют весьма туманное представление о высокой продуктивности и рентабельности кролиководства.

Центросоюз и некоторые республиканские, областные, краевые потребсоюзы (например Украинский) выпускают специальные кинофильмы, плакаты, буклеты. Но этого недостаточно. Издательства «Колос», «Экономика», сельскохозяйственные журналы, периодическая печать, радио, телевидение мало уделяют внимания вопросам кролиководства.

В каждой области, в каждом районе следует устраивать выставки, широко популяризирующие достижения и опыт работы лучших кролиководческих хозяйств.

В соответствии с постановлением правления «Центросоюза» на 1971—1972 гг. объявлен конкурс-соревнование потребительских обществ, районных, областных, краевых и республиканских потребсоюзов за достижение лучших результатов в развитии массового кролиководства и перевыполнение заданий по заготовкам продукции. Для потребительских обществ выделены 180 премий, для заготконтор и заготсбытов — 110 (в том числе 20 первых по 300 руб., 30 вторых по 200 руб., 60 третьих по 150 руб.). Для заготуправлений потребсоюзов областей, краев и республик учреждены 3 первые премии по 1000 руб., 5 вторых по 500 руб., 10 третьих по 200 руб. В конкурсе примут участие все звенья потребительской кооперации.

В настоящее время сложились весьма благоприятные условия для развития общественного и любительского кролиководства во всех районах страны.

Повышены цены на живых кроликов, на их шкурки и пух. Увеличивающийся спрос на мясо кроликов и изделия из шкурок и пуха, обеспечивает неограниченный сбыт этих товаров.

Кооператоры всех республик, краев, областей, районов в текущем году могут и должны добиться резкого роста заготовок продукции кролиководства.





# КРОЛИКОВОДСТВО БЕЛОРУССИИ

**Г. ЦИОНСКИЙ,**  
зам. начальника Главного управления  
«Белкоопшнина» Белкоопсоюза

В 1969 г. потребкооперация БССР заготовила 383,3 тысячи кроличьих шкурок, а птицекомбинаты приняли 75,5 тысячи живых кроликов общим весом 151 тонна. В расчете на душу населения эти показатели значительно ниже уровня, достигнутого на Украине, в Молдавии, Латвии и Эстонии.

Наибольшего подъема кролиководство нашей республики достигло в 1961 г. Всеми категориями хозяйств тогда было выращено 1,82 млн. кроликов.

В 1958 г. в колхозах, совхозах и на других государственных сельскохозяйственных предприятиях насчитывалось всего 4344 кроликоматки, а в 1960 г. — уже 66 920. Количество всех кроликов на 1 января 1959 г. в колхозах и совхозах составляло 16,1 тыс., а на 1 января 1961 г. — 151,6 тыс. голов. В 131 районе были созданы кролиководческие фермы. Многие крупные фермы были высокопроизводительными и рентабельными. Некоторые из них стали участницами ВДНХ. Так, кроликоферма колхоза «Искра» Калининского района Гомельской обл., созданная в 1936 г. и сохранившаяся до настоящего времени, только за период 1958—1963 гг. вырастила 36 тыс. крольчат, произвела 570 центнеров мяса в живом весе и дала чистой прибыли 50 тыс. рублей. Выставочный комитет наградил колхоз четырьмя медалями, дипломом 1-й степени и премировал автомашиной. Заведующему этой фермой С. Ф. Лавшуку были присуждены шесть серебряных медалей. Правительство наградило его медалью «За трудовую доблесть».

На базе существовавших племенных и товарных ферм кролиководство стало активно развиваться при школах и других организациях, а также в любительских хозяйствах.

К сожалению, достигнутые в те годы успехи не были закреплены. Под влиянием различных причин с 1962 г. стали ликвидироваться кролиководческие фермы в колхозах и совхозах, что не могло не отразиться на общем состоянии отрасли.

В результате объем закупок кроличьих шкурок резко снизился. Поступление живых кроликов на птицекомбинаты за период 1961—1968 гг. уменьшилось в 10 раз.

В республиканском министерстве, областных и районных управлениях сельского хозяйства были ликвидированы должности специалистов по кролиководству. В Белорусском научно-исследовательском институте животноводства упразднили отдел кролиководства и звероводства. Научные работники отдела перешли на другую работу.

В настоящее время, кроме упомянутой фермы на 300 маток колхоза «Искра» Калининского района, в республике есть еще две меньшие фермы в совхозах «Гороховский» Бобруйского района и «Белорусский» Вилейского района. Однако по качеству поголовья, постановке зоотехнической работы и состоянию материальной базы ни одна из этих ферм не может служить примером для других хозяйств.

Организации потребкооперации, заинтересованные в увеличении закупок мехового сырья, с 1965 г. начали борьбу за восстановление и развитие отрасли. Следует отметить, что они не всегда и не везде находили понимание и поддержку. Кооператоры решили уделять основное внимание приусадеб-

ному кролиководству. Энергично велась работа по объединению кролиководов в добровольные организации с самостоятельными органами управления. В 1965—1967 гг. было создано 102 районных товарищества, а в 1968—1969 гг. — 5 областных обществ кролиководов. Уставы последних зарегистрированы в исполкомах областных и районных (городских) Советов депутатов трудящихся. В распоряжение товариществ выделены сенокосные участки. До 15% рыночных фондов комбикормов разрешено использовать для продажи сдатчикам продукции кролиководства. Продажа комбикорма производится повсеместно через заготовительные ларьки, а в отдельных случаях — через разъездных заготовителей по следующим нормам: по 3 кг на каждый рубль стоимости сданных кроличьих шкурок и по 6 кг — за каждого живого кролика. Только в 1969 г. кролиководам продано 3 994 тонны комбикорма.

Следует отметить, что пока товарищества объединяют только 30% кролиководов, причем, как правило, проживающих в районных центрах. Получаемые ими отчисления при продаже продукции в большинстве случаев очень невелики и не дают возможности выплачивать зарплату даже председателям правлений. А ведь нужно еще оплачивать работу ветврачей, зоотехников, бухгалтеров, кладовщиков, покрывать расходы по обработке земельных участков, пропаганде кролиководства и т. д. Вопрос об изыскании необходимых дополнительных средств ждет своего решения.

Работа товариществ нуждается в определенной регламентации, конкретном руководстве и систематической проверке. На наш взгляд, это под силу только одному органу — Всесоюзному обществу кролиководов с его республиканскими и областными отделениями. Такой орган должен быть.

Работники потребкооперации Белоруссии совместно с руководителями и членами товариществ ежегодно проводят областные и районные конференции, собрания, семинары. Многие руководящие работники потребсоюзов являются членами обществ (товариществ) или возглавляют их. В 1966—1970 гг. населению продано 31 673 головы племенного молодняка, выращенного в совхозах, колхозах и на фермах потребкоопераций РСФСР, УССР и БССР. Кроме того, перемещено из одних любительских хозяйств в другие в порядке контрактации свыше 50 000 кроликов. Последнее стало возможным в результате выделения в каждом районе образцово-показательных любительских ферм.

В связи с отсутствием в Белоруссии племенных ферм-репродукторов особую ценность для любительского кролиководства представляет завоз около 20 тысяч племенных кроликов лучших отечественных пород из Бирюлинского, Анисовского, Кошцаковского, Берсутского, Чистопольского, Тульского совхозов и хозяйства НИИПЗК.

Кроме того, 4200 голов поставило нам Черкасское облплемяживобъединение.

При комплектовании фермы Клецкого райпотребсоюза племенные животные были завезены из Сомовского и Солнцевского совхозов.

В результате завоза чистопородных кроликов продуктивность и качественные показатели нашего поголовья заметно повысились. За период 1966—1969 гг. средний зачет на голову увеличился с 40,7 до 57,2%.

По неполным данным, в настоящее время в 45 районах создано 199 пришкольных ферм, в каждой из которых содержится по 3—5 самок. Больше всего таких уголков организовано в Гомельской области. Во многих школах молодняк раздают ребятам для доращивания его в домашних условиях.

В Гродненской области 30 больниц создали кролиководческие фермы. При домах — интернатах для инвалидов и престарелых организовано 49 ферм, где в общей сложности насчитывается 756 самок.

Заготовительные организации потребкооперации совместно с товариществами проводят большую работу по пропаганде и популяризации отрасли.

В 1966 и 1968 г. проведены представительные республиканские совещания-семинары по кролиководству. В их работе приняли участие ответственные работники и специалисты Центросоюза, Белкоопсоюза, областных и районных потребсоюзов, а также представители товариществ, лучшие заготовители и кролиководы-любители. Ежегодно проводятся областные и районные совещания и семинары.

Наиболее эффективной формой пропаганды отрасли, на наш взгляд, являются выставки.

Первая областная выставка состоялась в августе 1966 г. в г. Гродно на территории зоопарка. Открытию ее предшествовала большая подготовительная работа. Облсполкомом был утвержден выставком, создана экспертная комиссия. Художественные мастера г. Гродно разработали план выставки и подготовили 40 больших красочных стендов. По специальным чертежам были изготовлены 60 клеток. В работе выставки приняли участие кролиководы 5 районов, специалисты всех областных и многих районных потребсоюзов.

В том же 1966 г. была организована Брестская городская выставка. В 1967 г. состоялось уже 14, в 1968 г. — 33, в 1969—45 и в 1970 г. — 57 областных и районных выставок. Их посетили десятки тысяч человек.

Перед потребсоюзами и товариществами кролиководов Белоруссии поставлена задача — начиная с 1971 года проводить выставки-продажи кроликов во всех районных центрах и крупных населенных пунктах. Мы полагаем, что в их работе в дальнейшем примут участие не только кролиководы-любители, но и фермы колхозов, совхозов и других организаций.

Развитию любительского кролиководства несомненно способствуют конкурсы, объявляемые облпотребсоюзами. За продажу наибольшего количества продукции кролиководства высокого качества свыше 300 любителей ежегодно получают денежные премии. В 1966—1969 гг. на эти цели было израсходовано 11,9 тыс. рублей.

В 1971 г. Белкоопсоюз совместно с Центральным Комитетом ЛКСМБ намечает провести республиканский конкурс, в котором примут участие комсомольские организации, школы, товарищества и райпотребсоюзы и др.

Мы стремимся обеспечить повсеместный и неограниченный сбыт выращенных любителями кроликов в живом виде. В последнее время заготконторы райпотребсоюзов расширили их закупку. В 1966 г. было принято 17 тыс., а в 1969 г. уже 41,9 тыс. голов живым весом 102 тонны.

Многие заготконторы построили специальные помещения для забоя животных и сушки шкур. Все забойные пункты и сушилки обеспечены правилами производства Бобруйского ДОК Белкоопсоюза и другим инвентарем.

Правление Белкоопсоюза отметило хорошую ра-

боту заготовителя конторы Лидского райпотребсоюза П. Е. Скобли и премировало его. Проводимая им круглогодичная закупка кроликов, объективная оценка их, постоянное внимание и помощь сдатчикам снискали П. Е. Скобле уважение кролиководов района. Методы работы этого лучшего заготовителя доведены Белкоопсоюзом до всех райпотребсоюзов.

Из осуществленных мероприятий следует также отметить продажу населению ежегодно не менее 40—50 тыс. кв. метров сетки, различных строительных материалов, отходов овощей; введение в штаты большинства заготконтор инструкторов (товароведов) по пушно-меховому сырью. Все это привело к тому, что в 1967—1968 гг. спад производства продукции кролиководства был приостановлен, а в 1969 г. впервые после семилетнего отставания был выполнен государственный план закупок кроличьих шкурок.

В 1970 г. поступление этого основного вида мехового сырья увеличилось на 35,3 тыс. штук.

Не только райпотребсоюзы, но и пять облпотребсоюзов в 1970 г. повысили закупку кроличьих шкурок. Так, в Могилевском облпотребсоюзе в прошлом году поступление шкурок увеличилось на 13,5 тыс. штук.

Однако этот рост не может нас удовлетворить, тем более, что наблюдается он далеко не во всех районах.

10 райпотребсоюзов Брестской, Витебской, Гомельской, Гродненской, Минской, Могилевской областей закупили в 1969 г. 148 тыс. кроличьих шкурок, или в среднем по 14,8 тыс., а остальные 107 райпотребсоюзов — всего 235 тыс., или в среднем по 2,2 тысячи.

Во многих местах кролиководческие хозяйства существуют пока только в райцентрах и наиболее крупных поселках.

В ближайшие годы надо добиться, чтобы они были созданы во всех без исключения сельских населенных пунктах. Количество животных, выращиваемых населением в каждом районе, необходимо довести по крайней мере до 10—15 тыс. голов. В этом случае только система потребкооперации республики ежегодно будет закупать не менее 1,2—1,5 млн. шкурок.

Объем государственных закупок кроликов на 1970—1975 гг. установлен по республике в размере 10,6 тыс. тонн живого веса. Таким образом, только для сдачи в счет государственного плана должно быть выращено 5,3 млн. голов против 909 тыс. голов, поступивших на птицекомбинаты в предыдущем пятилетии, т. е. предусматривается рост в 5,8 раза.

Для обеспечения потребности ферм колхозов, совхозов и других хозяйств, а также населения в племенном молодняке в 1970—1973 гг. будет создано 18 крупных ферм-репродукторов — по 3 в каждой области. На этих фермах должно быть выращено 900 тыс. голов молодняка, в том числе 100 тыс. голов уже в нынешнем году.

Признано целесообразным организовать свыше 100 товарных кролиководческих ферм в первую очередь в совхозах молочно-овощных трестов и в пригородных колхозах, с тем чтобы использовать для кормления животных отходы овощеводства.

Определенный вклад в обеспечение хозяйств племенными кроликами внесут две кролиководческие фермы, организованные в системе потребкооперации. Количество самок на каждой из них будет в этом году увеличено до 300. Ежегодно там будет выращиваться не менее 10 тысяч голов молодняка. Продажу племенных крольчат планируем производить систематически.

Таковы наши перспективы на ближайшее будущее.

# ОБЯЗАТЕЛЬСТВА ВЫПОЛНЯЮТСЯ

Труженики колхоза «Дружба» Лубенского района Полтавской области решили организовать кролиководческую ферму.

На совместном заседании партбюро и правления колхоза выбрали четырех работников для новой фермы. Бригадиром назначили хорошего производственника, кроликоведа-любителя И. Н. Сидоренко.

Эти товарищи были командированы в кролиководческий совхоз «Петровский», где получили необходимую теоретическую и практическую подготовку.

Председатель колхоза Д. Т. Рубан и главный зоотехник А. И. Билан также выезжали в лучшие кролиководческие хозяйства для изучения передового опыта.

Клетки по образцу, применяемому в совхозе «Петровский», изготовили в своей мастерской. Выбрали очень удобный участок для фермы на окраине села в колхозном саду. Огородили территорию металлической сеткой. Провели водопровод и электролинию, осветили территорию, построили подсобные помещения. Затем приступили к закупке животных. 60 голов закупили в районном добровольном обществе любителей-кролиководов и 230 — в совхозе «Петровский».

Таким образом, к 1 июня 1970 г. на ферме было 290 кроликов, в том числе 250 самок. Их разместили в индивидуальных и групповых клетках, установленных рядами на колышках высотой 80 см — по 10 клеток в ряду.

За период с июня по октябрь поголовье фермы увеличилось более чем в пять раз, на 1 ноября 1970 г. там насчитывалось 1500 кроликов.

Быстрый рост поголовья — результат добросовестного труда коллектива, обслуживающего животных. Отдает все силы любимому делу Мария Яковлевна

Дмитриенко — член КПСС, работавшая в птицеводстве с 1939 г. За ней закреплено 50 самок, 8 самцов и 460 голов молодняка. Самоотверженно трудится Екатерина Ивановна Левченко, комсомолка, недавно окончившая десятилетку. Знатный животновод Василий Иванович Михайленко обслуживает 100 самок, 15 самцов и 350 голов молодняка.

Стремясь достойно встретить XXIV съезд КПСС, коллектив кролиководческой фермы колхоза «Дружба» взял на себя следующие повышенные социалистические обязательства.

1. Довести к концу 1970 г. размер основного стада до 800 голов, в том числе количество самок — до 600.

2. Получить и вырастить 4545 голов молодняка, из них в IV квартале 1970 г. 345 и в I квартале 1971 г. — 4200 голов.

Взятые обязательства успешно выполняются. На зиму колхоз заготовил для кролиководческой фермы: сена — 40 тонн, свеклы — 24, моркови — 5, капусты — 8, концкормов — 25 тонн.

Разработанный с учетом реальных возможностей перспективный план предусматривает на конец 1975 г. следующие показатели: размер стада — 3000 голов, в том числе самок — 2400, полученный приплод 48 000 голов, продажа племенного молодняка — 12 000 голов, производство мяса — 960 центнеров, уровень рентабельности — 31%.

В 1975 г. ферма колхоза «Дружба» будет ведущей племенной фермой-репродуктором кроликов в Полтавской области.

**М. К. АНТОНЕНКО**

## Строки из писем

### О работе юннатов

«...Винницкая областная станция юннатов приложила максимум усилий для организации кролиководческих ферм в школах. Сейчас их насчитывается в области 375 с поголовьем свыше 2 тыс. самок. Кроме того, более 31 тыс. учащихся выращивают кроликов дома. Недавно в Виннице проводилась 2-я выставка по кролиководству. Там демонстрировали свои достижения, кроме других участников, также наша станция и 43 школы. Семь школ и станция юннатов награждены дипломами I степени и премиями...».

**Е. МОШКОВИЧ**  
г. Винница

«...Базой кружка юных кролиководов Центральной станции юных натуралистов в г. Киеве является ферма на 200 кроликов. Работа проводится в тесном контакте с учеными Харьковского института животноводства и Украинской ВДНХ...».

**Н. Д. БЕЛЯЕВА**  
г. Киев

«...В Краматорске много кролиководов-любителей, взрослых и учащихся. В период 1971—1975 гг. в городе намечено увеличить количество кроликов с 60,1 тыс. до 248,6 тыс. голов. Школьники активно включились в эту работу. В Шабельковской средней школе, например, сейчас занимаются кро-

лиководством свыше 200 учащихся...».

**В. М. ФРЕЙГОФЕР**  
г. Краматорск, Донецкой обл.

«...Комсомолцы Севериновского колхоза им. Чапаева, что на Сумщине, собрались, чтобы обсудить конкретные возможности своего участия в увеличении продукции животноводства. Они взяли на себя социалистическое обязательство организовать и обслуживать в колхозе кролиководческую ферму. Кроме того, каждый комсомолец будет содержать не менее 10 кроликов в личном хозяйстве...».

**П. С. СЕВЕРИН**  
с. Севериновка Сумской обл.

## МОЛОДЕЖЬ НА ПЕРЕДНЕМ КРАЕ БОРЬБЫ

**М. ШАКЕНОВ,**  
инструктор отдела сельской молодежи ЦК ВЛКСМ

В прошлом году юноши и девушки Городищенского района Черкасской области обратились ко всем работникам сельского хозяйства, комсомольцам и молодежи Украины с призывом развернуть социалистическое соревнование за развитие кролиководства. Их почин одобрили ЦК ЛКСМУ, Министерство сельского хозяйства республики, Республиканский комитет профсоюза работников сельского хозяйства и заготовок.

Соревнованием охвачены труженики всех кролиководческих ферм. Победители наряду с денежными премиями получают грамоты обкома ЛКСМУ, ЦК ЛКСМУ, областного управления сельского хозяйства, облоно и облпотребсоюза.

За 1970 г. государству было сдано 1007 тонн кроличьего мяса при годовом плане 430 тонн. Из этого количества 9 тонн сдали колхозы и совхозы.

По пятилетнему плану в 1975 г. область должна заготовить 3510 тонн кроличьего мяса. Естественно, что самое активное участие в решении этой важной государственной задачи примут комсомольцы и молодежь.

В 1970 г. более 100 юношей и девушек были направлены на кролиководческие фермы.

Большую работу проводили комсомольские организации по строительству новых и расширению старых кролиководческих ферм. Строительство 23 товарных и 6 племенных ферм велось силами молодежи. Эти объекты были объявлены ударными комсомольскими стройками. 17 объектов из их числа уже сданы в эксплуатацию.

Следует отметить, что организация работ нередко осложнялась из-за отсутствия утвержденных типовых проектов. В настоящее время в области повсеместно стали строить фермы по проекту Черкасского филиала института «Укрколхозпроект».

Для строительства ферм райкомы комсомола создают производственные бригады. Молодые рабочие промышленных предприятий, объединений «Сельхозтехника», транспорта истроек заготавливают арматуру, изготавливают клетки, шеды и железобетонные конструкции.

Молодые мастера из управлений «Сельстрой» и «Межколхозстрой» взяли на себя чертежные работы.

Специалисты проектно-конструкторского технологического института получили задание создать усовершенствованные автопоилки. Это задание успешно выполнено. Новые автопоилки уже установлены на ферме совхоза «Поляна».

Кролиководческую ферму, рассчитанную на 1200 голов, создавали в колхозе имени Кирова Уманского района учащиеся техникума механизации сельского хозяйства и СПТУ, рабочие «Межколхозстроя» и

участники студенческого строительного отряда Уманского сельскохозяйственного института. Большой вклад в это дело внесли комсомольцы колхоза и учащиеся местной Колодистенской средней школы. Руководил стройкой районный штаб, возглавляемый первым секретарем райкома комсомола Владимиром Горошко. Обслуживать ферму будет комсомольско-молодежный коллектив.

Показательной стала построенная при помощи комсомольцев ферма совхоза «Поляна» Черкасского района (1200 самок). Здесь проходят областные совещания кролиководов, сюда приезжают для изучения передового опыта юноши и девушки Молдавской ССР, Сумской, Кировоградской, Полтавской и других областей.

К разведению кроликов привлекаются комсомольские организации и пионерские дружины общеобразовательных школ, школ-интернатов, детских домов. При этом преследуется цель не только получить дополнительное количество мяса и шкурок, но и привить школьникам любовь к труду, животным, пробудить интерес к экспериментальной работе.

Учащиеся выращивают животных дома и на школьных фермах. В 1970 г. они вырастили около 42 тыс. кроликов.

В 300 школах созданы кролиководческие фермы, насчитывающие более 8 тыс. кроликов.

В свободное от занятий время школьники строят клетки, ухаживают за животными, заготавливают корма. Колхозы и совхозы отпускают своим шефам строительные материалы для изготовления клеток и шедов, обеспечивают кормами.

Шкурки и мясо сдаются государству в счет планов хозяйств, а деньги за сданную продукцию поступают в школьный фонд. На них ребята покупают спортивный инвентарь и музыкальные инструменты, устраивают экскурсии.

Во многих школах организованы кружки юных кролиководов, во главе которых стоят советы. Общее руководство осуществляют учителя-биологи.

Возникновение у животных условных рефлексов исследовали юннаты Приднепровской СШ Чернобаевского района. Опыты, определяющие влияние различных рационов на продуктивность кроликов, проводились на областной станции юннатов.

Комитеты комсомола наладили тесный контакт с областными, районными и первичными обществами любителей-кролиководов и оказывают им всестороннюю помощь.

Развернута большая работа по пропаганде отрасли. Проведена областная выставка, которую посетили свыше 11 тысяч человек. Состоялись областное и районное совещания кролиководов. На страницах газет «Черкаська Правда», «Молодь Черкащини» со статьями по проблемам отрасли выступают партийные, советские, комсомольские работники.

Широко используются областное и районное радио, местные радиоузлы.

Обком комсомола составил и выпустил альбом «Развитие кролиководства на Черкасщине». Издано множество плакатов.

Периодически проводятся семинары для практического ознакомления молодежи с передовыми методами труда и теоретическими основами кролико-

водства. Важно добиться, чтобы каждый молодой кроликовод в полном объеме овладел знаниями и в совершенстве освоил избранную профессию.

Многое уже сделано, но еще больше предстоит сделать. В нынешнем, 1971 г. комсомольские организации Черкасской области продолжают и усилят борьбу за дальнейшее развитие кролиководства.

## ВКЛАД КОМСОМОЛЬЦЕВ ТАТАРИИ

**А. ВАСИЛЕЦ,**  
секретарь Татарского обкома ЛКСМ

Кролиководство — весьма скороспелая и высокодоходная отрасль животноводства. Комсомольские организации Татарии принимают деятельное участие в борьбе за развитие этой отрасли.

В августе 1970 г. бюро обкома ВЛКСМ объявило шефство комсомола республики над кролиководческими хозяйствами. Одновременно была намечена программа конкретных мероприятий. Сейчас эта программа претворяется в жизнь.

За последние месяцы по комсомольским путевкам на кролиководческие фермы направлено более 70 человек. 37 из 49 вновь созданных ферм обслуживаются комсомольско-молодежными бригадами. Одна из таких бригад работает успешно на ферме совхоза «Северный» Арского района, где насчитывается 500 самок. В бригаде 7 человек. Комсомольско-молодежные бригады созданы на кролиководческих фермах колхозов и совхозов Муслюмовского, Дрожжановского, Мензелинского, Мамадышского, Актанышского, Апастовского и ряда других районов.

В Сармановском, Высокогорском, Сабинском районах по инициативе комитетов комсомола организовано обучение молодых кролиководов передовым приемам труда. При Казанском ветеринарном институте созданы постоянно действующие курсы по подготовке бригадиров-кролиководов. Заканчивается подготовка к открытию таких же курсов при Буинском, Арском, Мензелинском сельскохозяйственных техникумах.

В Берсутском, Кошцаковском, Бирюлинском совхозах 9 из 15 юношей и девушек, занятых на кролиководческих фермах, получили квалификацию мастера первого или второго класса.

В Дрожжановском, Арском, Черемшанском, Сабинском и некоторых других районах разработаны условия соревнования за звание «Лучший молодой кроликовод района». Будет обеспечена гласность соревнования, продуманы методы морального и материального поощрения. Обком комсомола совместно с Министерством сельского хозяйства республики разрабатывают условия соревнования среди комсомольско-молодежных коллективов кролиководческих ферм. Победители будут отмечены свидетельствами обкома ВЛКСМ «Молодой мастер животноводства», путевками в молодежные лагеря, в туристические поездки по стране и за рубежом.

В Мензелинском, Черемшанском, Сармановском, Дрожжановском районах комсомольские организации лесхозов и промкомбинатов строят клетки. В настоящее время в республике только по линии управления лесного хозяйства, министерств местной и топливной промышленности изготовлено 2500 клеток. Силами комсомольско-молодежных строительных бригад были построены фермы в колхозе «Гигант», в совхозе-техникуме им. Воровского Мензелинского района, в колхозах «Россия» Дрожжановского и «Ленинцы» Сармановского районов и в других хозяйствах республики.

Особое внимание наши юноши и девушки уделяли укреплению кормовой базы кролиководства. Во всех районах созданы комсомольско-молодежные звенья по возделыванию кормовой свеклы, кормовой моркови, картофеля.

Большую помощь в заготовке веточных кормов, сушеной крапивы оказали пионерские дружины. В средних и восьмилетних школах были выделены специальные бригады по заготовке витаминных кормов для кроликов.

В ряде районов ребята привлечены к экспериментальной работе на пришкольных фермах.

Комитеты комсомола широко используют молодежную печать, радио, телевидение, районные газеты для пропаганды отрасли. В большом количестве издаются плакаты, брошюры и другие наглядные пособия.

И если в прошлом году в республике было произведено 135—140 тонн кроличьего мяса, то достигнуто это в значительной мере благодаря усилиям молодежи.

На предстоящую пятилетку для Татарской АССР установлен следующий план государственных закупок мяса кроликов: в 1971 г. 200 тонн, 1972 г.—420, 1973 г.—800, 1974 г.—1500, в 1975 г.—3000 тонн.

Для выполнения этого задания республика должна продавать государству на убой все возрастающее количество кроликов, а именно: в 1971 г.—100 тыс. голов, 1972 г.—210 тыс., 1973 г.—400 тыс., в 1974 г.—750 тыс. голов.

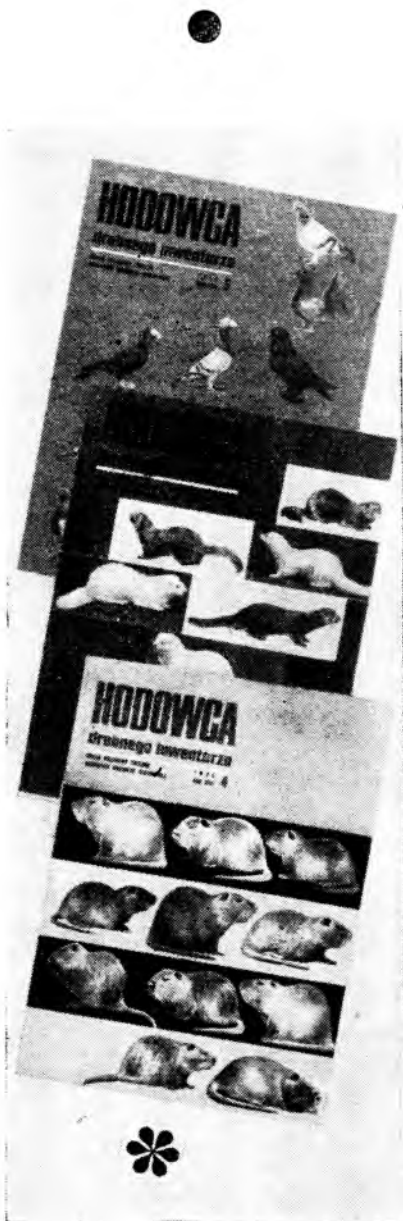
Намечено создать кролиководческие фермы в 100—150 хозяйствах Татарии.

Наряду с племенными фермами, уже существующими в совхозах «Берсутский», «Бирюлинский», «Кошцаковский», «Луч», будут дополнительно созданы также фермы на 300 самок в совхозах «Нагорный» (1971 г.), «Восточный» (1972 г.), «Раифский» (1973 г.), «Альметьевский» (1975 г.).

В ближайшее время мы введем в действие еще не использованные резервы. Усилим практическую помощь учащимся, выращивающим кроликов на дому. Будем энергично содействовать созданию товариществ, объединяющих любительские хозяйства. Пока в республике лишь 140 кролиководов являются членами товариществ.

Комсомольские организации делают все от них зависящее, чтобы с честью выполнить свои шефские обязанности.

# У НАШИХ ДРУЗЕЙ

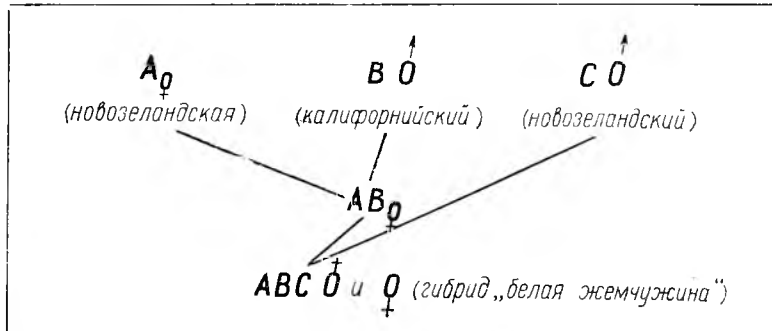


В связи с тем, что в последние годы на рынках Италии, Франции, Англии, ФРГ, Японии и других стран повысился спрос на кроличье мясо, кролиководство Венгрии стало развиваться быстрыми темпами. Если в 1967 г. страна экспортировала 1000 тонн мяса кроликов, то в 1970 г. это количество возросло до 2400 тонн, кроме того, продано свыше 50 тыс. живых кроликов. В 1975 г. планируется экспортировать 10 тыс. тонн мяса, для чего надо будет вырастить 4 млн. кроликов. В настоящее время 90% экспортируемого кроличьего мяса поставляют-

# ПРОМЫШЛЕННОЕ

М. ПОГОДИН,  
главный специалист МСХ СССР

дел, возглавляемый д-ром Шандором Хольдашем. В отделе 9 человек, из них 3 научных сотрудника. Отдел координирует свои исследования с другими научно-исследовательскими и учебными институтами. Он установил тесные связи с многими госхозами, оказывает им консультативную по-



ся приусадебными хозяйствами и лишь 10% производится в государственном секторе.

Индивидуальные хозяйства разводят различные мясо-шкурковые породы, поэтому мясные кондиции тушек разнородны и степень упитанности животных нередко отклоняется от требований экспор-

та. Любители-кролиководы содержат кроликов, как правило, в далеко не лучших условиях, в зимний период их не спаривают, вследствие чего поставка животных перерабатывающим предприятиям идет скачкообразно и нарушается регулярная отгрузка мяса на экспорт.

В связи с этими трудностями заинтересованные организации ВНР приступили к созданию на промышленной основе крупных государственных кролиководческих ферм. С работой некоторых из них мы совместно с Е. Н. Казаковым, директором зверосовхоза «Заря» Ленинградской области, ознакомились в сентябре 1970 г., посетив их по приглашению МСХ Венгерской Народной Республики.

Главным научно-исследовательским учреждением по кролиководству и звероводству является Институт мелкого животноводства в г. Гёделе (30 км от Будапешта).

Непосредственно этими отраслями в институте занимается от-

мощь и снабжает племенными животными.

Три года назад в этот институт были завезены кролики различных пород из Англии, Голландии, Дании и Франции. Больше всего поступило животных новозеландской и калифорнийской пород — межлинейных гибридов английской фирмы «Метьюз».

В институте кроликов разводят как в чистоте, так и путем скрещивания.

Самые хорошие результаты дают помеси (гибриды) от скрещивания по следующей схеме:

Из группы А в элитную группу отбираются самки, дающие в год 40 отсаженных крольчат, из группы В — самцы, обладающие отличными мясными формами и высокой производительностью, из группы С — самцы крупных мясных форм с большим живым весом (см. схему).

Гибридные самки и родительские пары в условиях закрытого содержания дают 4—4,5 окрола в год и выкармливают до 42-дневного возраста 30—32 крольчонка. Крольчата достигают обычно убойного веса (2,5 кг) в 3-месячном возрасте. На 1 кг привеса затрачивается 3,0—3,2 кг гранулированного комбикорма. Убойный выход мяса (без головы, лапок, шкурки и кишечного тракта) — 53%. Разведением таких гибридов занимаются еще 3 госхоза Венг-

# КРОЛИКОВОДСТВО ВЕНГРИИ

рии — «Тариан», «Бикал» и «Девечер» и несколько кооперативных хозяйств. Племенной учет на ферме института механизирован. С помощью специальной машины готовят перфокарты на пленке; их отвозят в вычислительный центр и через несколько дней получают обработанные данные.

Кормят животных только гранулированными полнорационными комбикормами трех типов (табл. ). Раздача их производится вручную. Никаких других кормов кролики не получают. В порядке опыта сейчас испытываются еще 5 видов гранулированных кормов иного состава.

Содержат животных в закрытых помещениях. Здание крольчатника размером 12×80 м со стальной рамной конструкцией на бетонном основании, со сборными стенками из изолирующих элементов (панелей). Потолок отсутствует, что увеличивает кубатуру крольчатника. Крыша изготовлена из изолирующих панелей, покрытых рулонной изоляцией на битуме. Здание разделено на два равных отделения. В одном размещены 500 кроликоматок, там же содержится крольчата. В другом выращиваются примерно 4000 голос молодняка от 42-дневного до 100-дневного возраста. Эти два отделения разделены кормовым

и дезинфекционно-промывочным помещениями, а также теплосъемником. В конце здания расположены контора бригадира и бытовые помещения кролиководов.

Температура 16—20°C зимой поддерживается двумя независимыми друг от друга теплогенераторами мощностью 70 000 ккал/час, работающими на нефтетопливе. Подогретый воздух нагнетается через короткие патрубки вентиляторов в воздушное пространство крольчатника на высоте около 2 м. Для того чтобы тепло распределялось равномерно, на патрубки обоих теплогенераторов подключается по одному мешку — пленочному, пластиковому воздуховоду (диаметр мешка 50—60 см). Отверстия в мешках размером 1,5—2 см расположены в шахматном порядке.

Нагнетаемый подогретый воздух удерживает пластиковый воздуховод цилиндрической формы в надутом состоянии и обеспечивает равномерное распределение теплого воздуха по всему помещению. При этом, что очень важно, мало чувствуется его движение. Нагнетаемый воздух образует внутри крольчатника повышенное давление, вследствие чего отработанный, влажный, насыщенный аммиаком и углекислым газом воздух вытесняется из помещений

через отдушины — вытяжные отверстия, расположенные в продольных стенах на высоте 50 см от пола.

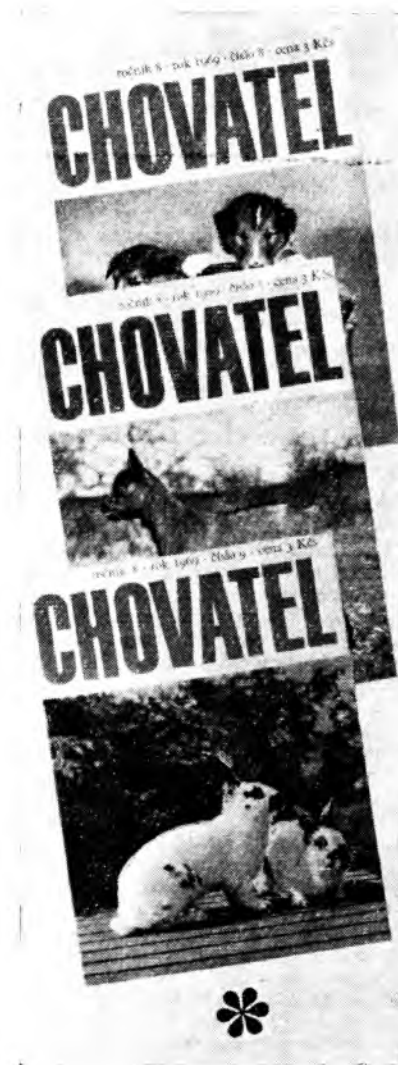
Летом наружный воздух проникает через окна. Открывающиеся внутрь окна расположены на одной из продольных стен обоих помещений на высоте 2,5 м. Поступающий воздух направляется вниз, где он циркулирует, а затем удаляется посредством вытяжных вентиляторов, установленных на той же высоте на противоположной продольной стене. Сквозняков ни летом, ни зимой не бывает. Летом поддерживается температура не выше 26°C.

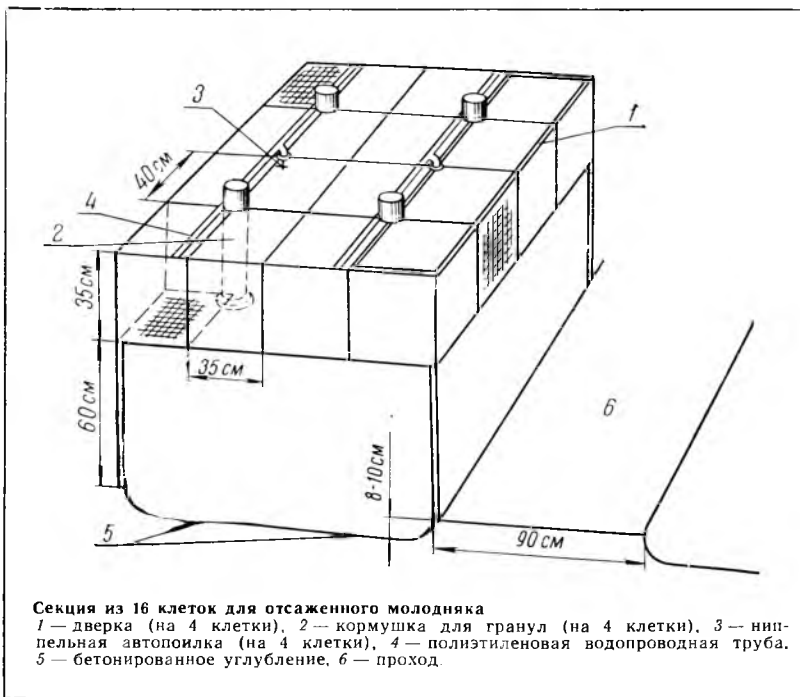
Крольчатник освещен 14 часов в сутки, в ночное время действует только контрольное (слабое) освещение.

Примерный состав полнорационных гранулированных комбикормов (% от веса корма)

Наименование компонента	Для основного стада	Для племенного молодняка	Для кроликов на откорме
Кукуруза	17,0	—	20,0
Пшеница	10,0	7,0	—
Отруби пшеничные	19,0	13,0	—
Овес	—	30,0	—
Ячмень	—	—	29,0
Льняной жмых (шрот)	—	—	13,0
Соевый шрот	8,0	8,5	—
Подсолнечниковый жмых	7,0	—	—
Молочный порошок (обезжиренный)	4,0	2,0	—
Травяная люцерновая мука	26,0	30,0	30,0
Меласса	3,0	3,0	—
Комплекс витаминов— А, В, Д, Е	1,0	1,0	1,0
Микроэлементы	1,0	1,0	—
Соль	0,5	1,0	1,0
Мел	1,0	1,5	—
Дрожжи кормовые	1,0	1,5	1,0
Антиоксиданты	1,0	—	—
Фосфат калия	—	0,5	1,0
	100,0	100,0	100,0

Примечание: для основного стада и откормочных кроликов в состав гранул добавляют биостимулятор (фермин-2) в пределах 0,1—0,2% от веса корма. Для племенного молодняка и откормочных кроликов в состав гранул добавляют глипондин в пределах 0,02—0,03% от веса корма.





Секция из 16 клеток для отсаженного молодняка  
 1 — дверка (на 4 клетки), 2 — кормушка для гранул (на 4 клетки), 3 — nipple, 4 — полиэтиленовая водопроводная труба, 5 — бетонированное углубление, 6 — проход

Основное стадо, а также отсаженный молодняк содержат в 4-ярусных клетках (батареях). Описание этих клеток дано в статье т. Широнова И. И. («Кролиководство и звероводство» № 4, 1968 г.). Автопоение nippleное. Один раз в неделю помещения с помощью трактора дезинфицируют раствором «Иозан», изготовляемым предприятием «Филаксия» (г. Будапешт). Этот препарат в 1—2%-ном растворе, по заявлению д-ра Шандора Хольдаша, уничтожает всех возбудителей заболеваний кроликов (миксоматоза, пастереллеза, колибациллеза и др.). Клетки дезинфицируют этим же раствором один раз в месяц.

Против миксоматоза применяют вакцину, приобретаемую в Чехословакии. Наряду с вакцинацией животных, дезинфекцией клеток, оборудования, вставляют во все отверстия крольчатников (окна, люки и др.) москитные сетки. Кроме того, регулярно проводят опрыскивание инсектицидами. Против кокцидиоза подмешивают в корма кокцидиостаты венгерского производства. Ученые института считают, что заражение кроликов колибациллезом и другими болезнями происходит через питьевую воду. Поэтому воду предварительно обрабатывают особым составом, также изготовляемым предприятием «Филаксия». В результате этих мер па-

деж крольчат в возрасте от 2 до 42 дней не превышает 6%, а от 42 до 82 дней — 7,9%.

Отход самок, вызванный различными причинами, в течение года составляет 16%.

500 кроликоматок обслуживает бригада из 7 человек.

Одной из основных задач кролиководов Венгрии является замена малопродуктивных пород кроликов как в общественном секторе, так и в индивидуальных хозяйствах высокопродуктивными породами.

Институт на своей ферме ежегодно выращивает не менее 10 000 племенных животных. В подшефном госхозе института (в г. Печ) насчитывается 2500 племенных кроликоматок, а к 1 января 1971 г. планировалось довести их число до 10 000. Это хозяйство поставляет элитный материал для разведения двум опытным станциям и другим хозяйствам. С 1971 г. оно будет выращивать более 25 тыс. родительских пар для продажи.

Лучшие линейные кролики новозеландской породы находятся в хозяйстве института, а калифорнийской породы — на племенной ферме госхоза «Девечер».

Научные работники института пришли к выводу, что 4-, 3- и даже 2-ярусная системы содержания кроликов имеют ряд недостатков. На их ферме, как и на всех крупных кролиководческих фер-

мах госхозов, сейчас переходят на одноярусную систему.

Работники института утверждают, что в многоярусных клетках сильно осложняется и удорожается механизация процессов кормораздачи и уборки навоза, затруднены контроль за поголовьем и обслуживание верхних и нижних ярусов.

Механизированных линий по забойу кроликов пока нет. В настоящее время проводятся экспериментальные работы.

Государственное хозяйство «Тариан» расположено на малопродуктивных землях вблизи г. Татабаниа (65 км от г. Будапешта). На ферме этого хозяйства насчитывается 4500 самок и 800 самцов основного стада, в том числе 3500 гибридных самок (новозеландской и калифорнийской пород) и 1000 — французского происхождения (бускат белый, красной бургундской и новозеландской пород).

Главное направление фермы — выращивание племенного молодняка. Помесей (гибридов) новозеландской и калифорнийской пород продают крупным хозяйствам, а кроликов других пород — мелким и любительским. Ферма продает близлежащим госхозам-кооперативам и населению для воспроизводства племенной молодняк в 4-месячном возрасте, а покупает у них и сдает государству для экспорта 2,5-месячных крольчат.

Хозяйство «Тариан» намечает через 2 года производить в год не менее 1,5 млн. кроликов живым весом 2,3—2,5 кг.

60% выращенных на мясо кроликов хозяйство экспортирует в живом виде, на внешнем рынке за одного кролика живым весом 2,3 кг (при выходе мяса 55%) выручают около 2 долларов. Себестоимость его — 27—28 форинтов. Хозяйство работает без убытка, а в дальнейшем, с повышением культуры производства, будет получать прибыль.

На ферме выделено племенное ядро (20% от основного стада), полигамия в нем равна 1:5, а в остальном стаде — 1:10.

Забой кроликов для экспорта производят на мясокомбинатах. Кроликоматки используются для воспроизводства примерно 2 года, за это время от них получают 10—11 окролов (около 60 крольчат). Молодняк отсаживают в 30-дневном возрасте. Откорм молодняка (после отсадки) до живого веса 2,6 кг длится 54 дня. На 1 кг привеса затрачивается 3,4 кг гранулированного корма.

Племенные самки идут в произ-



водство в возрасте 4,5 месяца, самцы — 5 месяцев.

Падеж молодняка до 3-дневного возраста составляет 12—13%. Отход самок (выбраковка и падеж) за год — около 30%.

Организация труда на ферме раздельная — одни рабочие занимаются воспроизводством, другие — откормом молодняка, третьи — санитарией, уборкой и т. д. При этом методе один рабочий обслуживает 320 кроликоматок и их приплод до 30-дневного возраста. Татуировка не применяется, вместо этого на уши прикрепляют маленькую металлическую бирку с номером.

Кормят кроликов только гранулированными кормами трех типов (для основного стада, племенного молодняка и молодняка на откорме). Состав их такой же, что и в хозяйстве Института мелкого животноводства.

Поение автоматическое — ниппельное.

Содержат кроликов в закрытых помещениях. Основное стадо, племенной и почти весь откормочный молодняк размещены в 4-ярусных клетках.

Полы в клетках для самок сделаны из прессованных опилок. Подстилка (из опилок) меняется через 1—2 дня вручную.

В помещении размером — длина — 92 м, ширина — 12 м, высота внутри здания — 2,4 м содержится 3800 кроликоматок или 12 тыс. голов племенного молодняка, или 25 тыс. голов молодняка на откорме.

Окрол проводится в закрытых

со всех сторон вставных маточниках. Высота их 30 см, ширина — 30 см и длина — 45 см. Изготавливаются они из прессованных опилок, отверстие — лаз находится с торцевой стороны. Подстилка в гнездах — древесные опилки.

В хозяйстве приступили к строительству крольчатников закрытого типа с одноярусным расположением клеток для молодняка на откорме. Один крольчатник такого типа размером 12×92 м уже действует. Клетки в нем сблокированы (см. рис.) в секции по 16 штук. В каждой клетке содержится по 2 откормочных кролика. Такая батарея сделана из металлического каркаса, полы, стенки клеток и верх — дверка (на 4 клетки) обтянуты металлической плетеной сеткой. Величина ячеек в сетке — 19×19 мм, сечение проволоки 1,6 мм.

Секция оборудована ниппельными автопоилками и кормушками. Те и другие устанавливаются на металлических стойках в 60 см от пола. Пол под клетками по всей длине помещения бетонированный, с небольшим углублением и наклоном к торцевой стороне здания. Навоз убирают 2 раза в неделю гидросмывом из шланга. Нечистоты с водой поступают в закрытый жижеприемник.

Раздача гранулированных кормов пока производится вручную. В дальнейшем планируется механизировать этот процесс.

На ферме государственного хозяйства «Девечер» (в 146 км от г. Будапешта) имеется 4000 кроликоматок калифорний-

ской и новозеландской пород.

Кроликов содержат в бывших свинарниках в 4-ярусных и одноярусных клетках, причем секция на 16 клеток для молодняка разгораживается на 4 отделения. По примеру хозяйства «Тариан» здесь также стремятся перейти на одноярусное содержание животных. Уже построен крольчатник на 500 самок размером 12×52 м с одноярусным размещением клеток. Под клетки кладут древесные опилки слоем 2—3 см, убирают их вручную через 7 дней. Корма только гранулированные.

Племенных кроликов продают в возрасте 4 месяцев живым весом 3,5 кг по 200 форинтов (15 руб.) за голову.

Отсаживают крольчат в возрасте 4 недель. Самок покрывают через 2 недели после окрола, в год получают не менее 5 окролов.

Ферма работает безубыточно.

Подытоживая сказанное, следует отметить, что в госхозах Венгрии кроликов содержат только в закрытых помещениях. Кормят их гранулированными полнорационными комбикормами. Поение автоматическое, в основном ниппельное.

Уборка навоза в многоярусных батареях производится вручную, в одноярусных — путем гидросмыва.

Существует тенденция к замене многоярусных батарей одноярусными.

Для производства мяса используются в основном 2 породы — калифорнийская и новозеландская.

## ИЗ ОПЫТА ЗВЕРОВОДОВ ГДР

**М. Д. АБРАМОВ,**  
профессор  
Научно-исследовательский институт  
пушного звероводства и  
кролиководства  
**А. И. ПЛАТУХИН,**  
директор Северинского  
зверосовхоза

Наша делегация была в ГДР с 10 по 29 июля 1970 г.

За это время мы посетили: Объединение народных предприятий «Животное сырье» (Лейпциг), его фабрику по первичной обработке животного сырья «Брюльпельц» (Лейпциг), фабрику по выделке мехов (Шкодице), На-

родный комбинат по разведению пушных зверей (Плау-Аппельбург), норковое хозяйство на острове Рюген (Берген), нутриеводческое госхозяйство при лесном управлении (Ораниенбург), Институт по профилактике и лечению болезней пушных зверей при Университете им. Карла Маркса, возглавляемый профессором Кранертом (Лейпциг), профессоров Шлафа и Лейле, работающих в Университете им. Гумбольдта (Берлин).

Мы ознакомились со структурой управления звероводством, с системой организации и оплаты труда, с работами и достижениями



научно-исследовательских учреждений ГДР.

### Структура управления звероводством

В ГДР насчитывается 1400 звероводческих хозяйств. В 1967 г. было произведено 210 тысяч норковых шкурок. Из этого количества на долю государственных хозяйств приходилось 45%, кооперативных — 35 и частных — 20%. Шкурок нутрий произведено 65 тыс., кроличьих — около 10 миллионов.

Нутрий и кроликов в основном

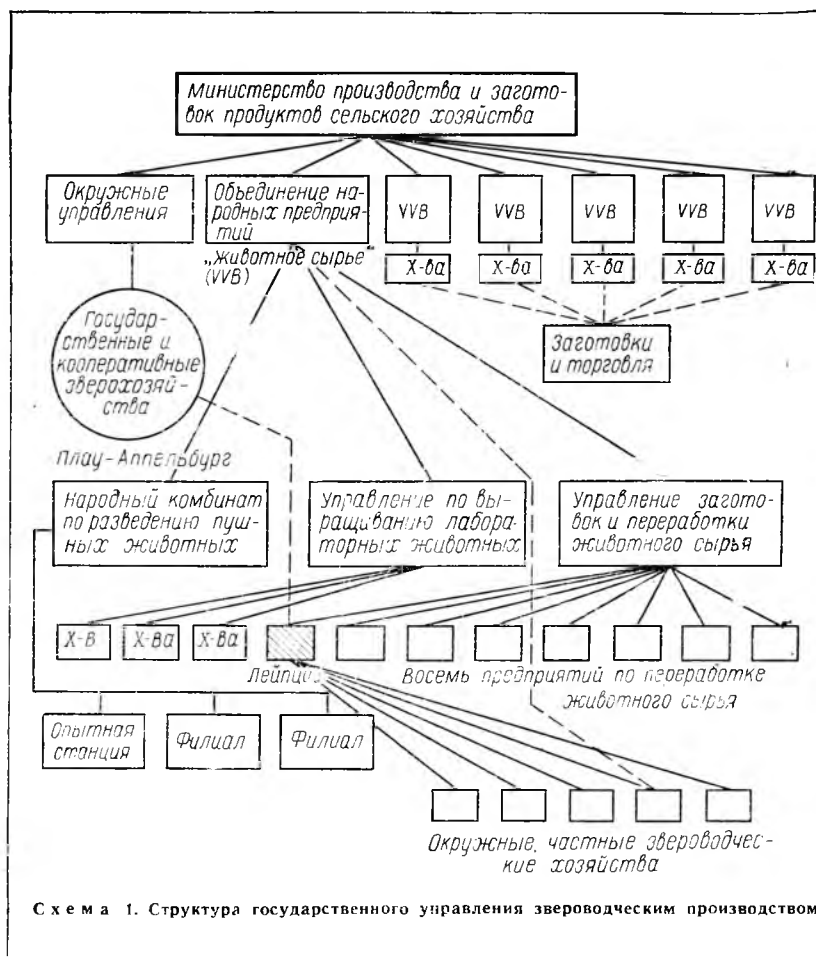


Схема 1. Структура государственного управления звероводческим производством

ставляются сырые, необработанные шкурки, поступающие из звероводческих хозяйств, здесь их обрабатывают, сортируют и продают внешнейторговой организации «Интерпельц». Ко всем продаваемым шкуркам прикреплены алюминиевые или пластмассовые номерки с указанием хозяйства, бригады, откуда они получены. При расчете с хозяйствами объединение удерживает по три марки за каждую проданную шкурку.

В среднем по стране в 1969 г. удельный вес бездефектных шкурок составил 12%, с большим дефектом — 45%. Средняя реализационная цена норковой шкурки в 1969 г. была 114,6 марки, себестоимость — 80,3 марки.

В последние годы до 35% шкурок поступает с дефектом «подмокание». Этим заболеванием страдают главным образом (90%) самцы. Причиной болезни специалисты считают скормливание зверям недоброкачественного окисленного жира.

Следует сказать несколько слов об Объединении меховой промышленности «Брюльпельц». Оно создает новые модели, совершенствует технологию пошива меховых изделий. «Брюльпельц» изучает конъюнктуру мирового рынка, устраивает конкурсы на лучшую меховую модель, организует выставки, созывает конференции по таким темам, как состояние и дальнейшее направление пушно-мехового хозяйства ГДР, задачи в снабжении населения меховой одеждой, итоги международных пушных аукционов и т. д.

разводят в любительских хозяйствах.

Все звероводческие хозяйства через окружные управления подчиняются Министерству производства и заготовок продуктов сельского хозяйства. Одно из шести подведомственных министерству отраслевых Объединений народных предприятий «Животное сырье» занимается звероводством, заготовкой и первичной переработкой шкурок (схема 1).

Все звероводческие хозяйства страны — государственные, кооперативные и частные — объединяются учрежденным Производственным советом. В его состав входят представители государственных, кооперативных и частных звероводческих хозяйств, работники организаций, снабжающих звероводческие хозяйства кормами, а также торгующих пушиной и меховыми изделиями. Представлены в нем и ученые, работающие в области звероводства.

Генеральный директор Объединения «Животное сырье» доктор

Хорст Кейль совместно с Производственным советом разрабатывают пятилетний план развития звероводства, определяют количество и качество продукции, объем закупок и первичной обработки кожевенного и мехового сырья, устанавливают на сырье, в том числе и на невыделанную пушнину, стандарты и цены, утверждает министерством на срок не более 5 лет. Объединение «Животное сырье» контролирует выполнение звероводческими хозяйствами пятилетнего плана. В непосредственном его ведении находится самое крупное звероводческое хозяйство страны — Народный комбинат по разведению пушных животных Плау-Аппельбург.

Объединению «Животное сырье» подчинены Управление по выращиванию лабораторных животных и Управление заготовок и переработки животного сырья. Все заготовленное животное сырье поступает в Лейпциг. Сюда же до-

#### Народный комбинат по разведению пушных животных

Это самое крупное в стране звероводческое хозяйство выращивает высокоценных племенных животных, разрабатывает и внедряет более совершенную систему организации и оплаты труда. Здесь ведутся исследования в области кормления, системы разведения пушных зверей, разрабатываются стандарты на невыделанную клеточную пушнину.

В Народном комбинате разводят главным образом норку. К началу производственного 1970 г. — 8 марта — на норковой ферме числилось 16035 основных самок, в том числе 11 750 стандартных, 900 черных, 1320 серебристо-голубых и 2065 других окрасок.

Ниже приводится структура Народного комбината (схема 2).

Каждый понедельник директор комбината проводит совещание с заведующими отделами, на котором обсуждаются итоги работы

минувшей недели и намечаются задачи на будущее.

Оборудование кормокухни, производственные сооружения (шеды), распорядок дня на ферме и т. п. — обычные. Следует только отметить, что на кормокухне эффективно используются ленточные транспортеры с пластмассовым полотном. Посредством их загружаются кормоперерабатывающие машины и специальные кормовые вагончики емкостью 2—3 тонны. Все шеды металлические — из двух, полутора и однодюймовых труб. На шед, вмещающий 194 клетки, расходуется 1150—1200 кг металла.

Размеры домиков и клеток такие же, как у нас, но дверка в клетку размером 40×40 сделана сверху. Все домики окрашены. На каждом из них висит порядковый металлический или пластмассовый номер.

Сетка для клетки применяется паяная прямоугольная с ячейкой 2×5 см. Толщина основной про-

волоки более 3 мм, продольной — 2,5 мм. Пластины 6 сторон изготавливаются отдельно и затем скрепляются металлическими скрепками. Клетка получается очень крепкая и служит долгие годы.

Кал из клеток, как правило, вычищают пластмассовыми щетками, что предохраняет дно от быстрого изнашивания. Из-под клеток кал убирают граблями с частыми зубьями.

Края отверстий лазов в домиках отделаны специально изготовленной металлической полоской.

С 1 сентября по 1 апреля норок кормят один раз, в остальное время два раза в сутки.

Приготовленный на кухне корм загружается транспортерами с пластмассовыми полотнами в двухтрехтонные тракторные тележки с металлическим кузовом и плоским дном. Стенки тележек вертикальные, задняя стенка сделана конусом. Количество загруженного корма замеряется мерной палкой.

К трактору подцепляют 3—4 тележки и подвозят к воротам каждой бригады нужное количество корма. Работники бригады поднимают переднюю стенку кузова тележки и через нижнее отверстие в задней стенке выгружают корм в ручные тележки. Эти тележки очень легки, они движутся на резиновых колесах диаметром 50—60 см и имеют два сменных корыта емкостью по 180 кг. Одно корыто предназначено для корма, другое — для навоза.

Рабочий ложкой раздает корм животным, выкладывая его на сетку.

Поение животных проводится с помощью полудюймовых труб, протянутых с торцевой стороны клетки над поилками. В трубах пробиты отверстия диаметром 1—1,5 мм для наполнения поилок водой. Следует отметить, что поилки заполняются одновременно, причем вода не переливается через край. Земля под клетками всегда остается сухой.

Около фермы оборудованы два бетонных навозохранилища, где готовят компост для удобрения.

Один рабочий обслуживает 250 самок норок. За бригадой закреплены 2500 самок.

Среднегодовой рацион по весу включает 25,4% субпродуктов, рыбных кормов — 56,2, комбикормов — 8,9, отрубей — 2,3, микостина — 4, молочного порошка из снятого молока — 0,6, моркови — 0,8, картофеля — 0,8, цельного молока — 0,2 и белкового концентрата — 0,8%.

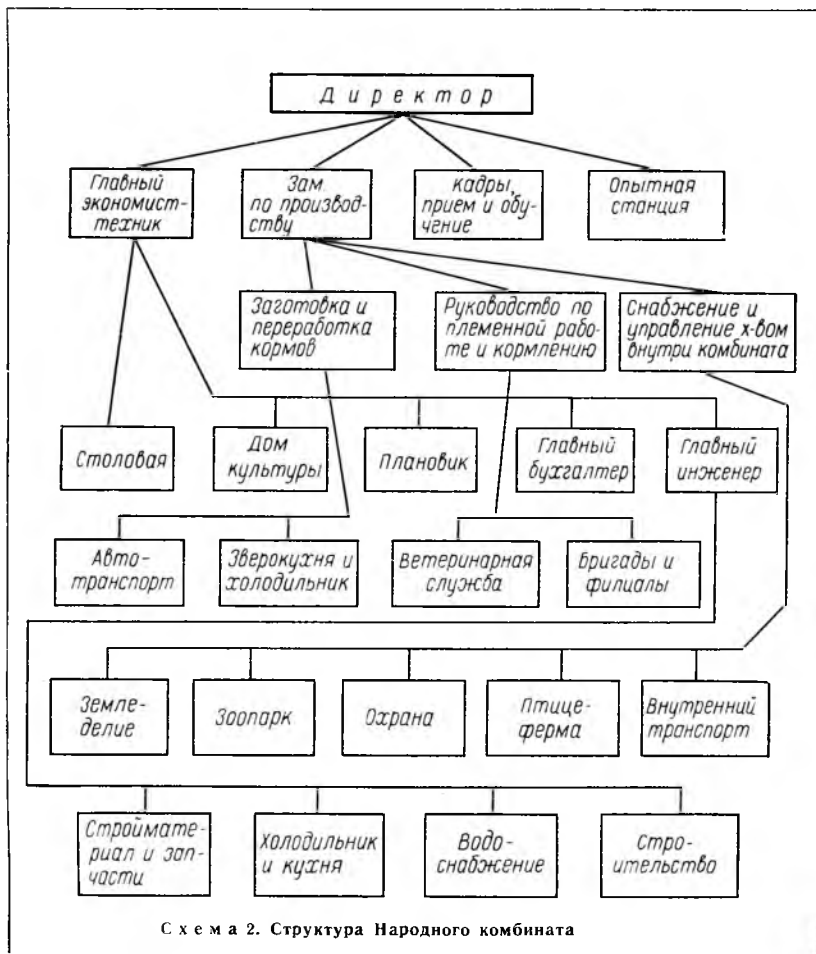
В 1969 г. рентабельность хозяйства составила 30%, а в 1978 г., по предварительным данным, — 35%.

Вся племенная работа и племенной учет ведется бригадами. На основе тщательно продуманного учета и племенной характеристики животных они проводят отбор и подбор зверей, бонитировку, кормление, профилактику и лечебные мероприятия (вакцинация, дезинфекция и т. д.).

Статистически обработанные по определенному плану данные племенного учета бригады направляют главному зоотехнику, который на основе полученной информации определяет наиболее эффективные методы селекции, кормления и профилактики зверей.

Гон норок начинают 6—8 марта. Самку повторно случают на 7—10-й день после первого покрытия. В 1970 г. в среднем от самки получено 4,08 щенка.

**Оплата труда в норководстве**  
В звероводческих хозяйствах ГДР принят бригадный метод работы; часовые тарифные ставки



С х е м а 2. Структура Народного комбината

определяются в зависимости от того, к какому из пяти квалификационных разрядов отнесен тот или иной завод. Рабочий I разряда получает за 1 час 1,59 марки, II — 1,66, III — 1,75, IV — 1,92 и V разряда — 2,18 марки. К I разряду отнесены рабочие без стажа и специального образования, ко II разряду — рабочие со стажем 1—2 года, но без специального образования, к III разряду — окончившие двухгодичную школу звероводства с более чем двухлетним стажем, к IV разряду — имеющие специальное образование и большой стаж работы. Рабочим IV разряда предоставлено право обучать рабочих I—III разрядов. К V разряду относят высококвалифицированных рабочих, имеющих специальное образование. Обычно они являются заместителями бригадиров.

Должностные оклады бригадирам устанавливаются в зависимости от количества обслуживаемых самок. Если их меньше 1000, бригадир получает в месяц 430 марок, если от 1000 до 1500 — 500 марок и от 1500 до 3000 — 605 марок.

Бригадиры, как правило, имеют специальное образование и большой практический стаж работы. Возраст их не моложе 45 лет.

Главный экономист хозяйства составляет для каждой бригады план на год, в котором определен фонд заработной платы, указано задание по выращиванию молодняка, качеству шкурок по размерам и дефектам.

По итогам года бригаде начисляется дополнительная заработная плата.

1. За выполнение плана выращивания молодняка. Расчет производится согласно утвержденным нормативам. Так, например, при получении от штатной стандартной норки в среднем 3,3 щенка дополнительная оплата составляет 1,4 марки, при получении 3,4—1,5, 3,5—1,6, 3,6 щенка — 1,7 марки и т. д. При выходе на штатную серебристо-голубую самку 3,3 щенка дополнительная оплата составит 1,5 марки за каждую самку, при выходе 3,4—1,6, 3,5—1,7, 3,6 щенка — 1,8 марки и т. д.

Из полученной суммы бригадир отчисляет для себя по согласованию с директором 10—15%, а остальные деньги распределяет между членами бригады в зависимости от их показателей.

2. За повышенное качество пушины бригада получает до 15% от вырученной сверхплановой суммы.

3. За снижение прямых затрат бригада получает 20% эконом-

ленных средств. Распределение дополнительной оплаты за качество и экономию производится пропорционально основной зарплате.

Директорам, заместителям и специалистам должностные оклады устанавливаются в зависимости от объема хозяйства. Сверх окладов при выполнении плана производства, если год закончен с прибылью, директор и специалисты хозяйства получают до 20% годового оклада, из них 10% выплачиваются ежемесячно, а остальные 10% — в конце года.

За упущения в работе генеральный директор Объединения «Животное сырье» имеет право лишать директора хозяйства части премии, а директор хозяйства, в свою очередь, может применять ту же меру в отношении своих заместителей и специалистов.

Сумма премий, выплачиваемых за год директору, заместителям и специалистам, не должна превышать их двухмесячного оклада.

При выполнении плана прибыли выделяется специальный фонд для премирования рабочих и специалистов. Работники зверокухни получают дополнительную оплату на тех же основаниях, что и другие труженики фермы.

#### Научно-исследовательская работа

Специальных научно-исследовательских учреждений, изучающих проблемы пушного звероводства и кролиководства, в ГДР нет. Исследовательская работа по этим проблемам ведется в секциях животноводства и ветеринарии Университета им. Карла Маркса (Лейпциг), в Университете им. Гумбольдта (Берлин), в Институте ветеринарии (Росток), в Научно-исследовательском институте ветеринарии и медицины (Лейпциг) и на опытной станции Народного комбината по разведению пушных животных (Плау-Аппельбург).

В Научно-исследовательском институте при Университете им. Карла Маркса под руководством профессора Кранерта ведутся работы по изучению причин стерильности самцов норок и по выведению новых оригинальных окрасов нутрий. В период забоя исследуются состояние и развитие половых органов у самцов. В результате удалось разработать важный для практики метод своевременного выявления аномальных в отношении развития половых органов животных. Такие самцы не допускаются к размножению.

Для получения новых окрасов нутрий при институте создана небольшая опытная ферма. Там выведены белые гомозиготные нутрии.

В Институте птицеводства и звероводства при Университете им. Гумбольдта под руководством профессора Лёйле и Шлафа исследовались проблемы, представляющие большой интерес для практики, например, «Сокращение возраста убоя нутрий путем интенсивного кормления», «Влияние методов спаривания на производительность племенных нутрий». Профессора Шлаф и Лёйле проводят консультативную работу в хозяйстве «Бройка», расположенном около Берлина.

«Бройка» — народное предприятие, где организовано крупное кролиководческое хозяйство по типу птицефабрик. Это хозяйство должно в течение 2—3 лет освоить новую технологию производства кроличьего мяса на промышленной основе. К 1975 г. оно предполагает выращивать в год 190 тысяч бройлерных крольчат в возрасте 3 месяцев живым весом не менее 2,7 кг, при затрате не более 3 кг корма на 1 кг привеса. От одной кроликоматки хозяйство планирует выращивать в год не менее 40 крольчат.

Опыты показали, что наиболее пригодны для выращивания в батареинных условиях животные новозеландской и калифорнийской пород. Однако существующая система разведения кроликов, основанная на чистопородном разведении, не соответствует современным требованиям интенсификации отрасли, предусматривающим повышение скорости роста и экономное использование корма.

Экономически перспективной представляется возможность использования гетерозиса и связанная с этим идея отбора на комбинационную способность, что достигается путем межпородного и межлинейного скрещивания.

Основная проблема, над которой работают научные сотрудники опытной станции Народного комбината, заключается в изыскании для норок полнорационных сухих кормов. Они должны во все биологические периоды жизни животных полностью заменить свежие корма.

Опыты проводятся с июля 1969 г. Из отсаженного молодняка норок отобрана подопытная группа, состоящая из 50 самцов и 50 самок. От отсадки до забоя подопытные животные получали 100% сухого корма. Все они развивались нормально. Перед забоем средней живой вес самцов был 1,8 кг, самок — 1,0 кг.

12 из 50 самок и 4 из 50 самцов были оставлены на племя. Они продолжали получать 100% сухого корма. Все 12 самок были

покрыты 4 самцами. Из них ошенилось 9 самок.

У подопытных животных отмечен более чистый тон и блеск волосяного покрова, чем у контрольных. Однако по размеру подопытные животные были несколько меньше контрольных. Необходимо также отметить, что в подопытной группе наблюдались значительные потери корма, несмотря на то, что его закладывали не на сетку клетки, а на специальные дощечки. Объясняется это тем, что сухой корм при смачивании водой не приобретает достаточной связности и легко теряется.

Приводим данные, характеризующие состав сухого корма и его питательность (см. табл.).

В состав белкового концентрата входят: 60% рыбной муки, порошка снятого молока — 15, кровяной муки — 14, сухих кормовых дрожжей — 10 и белкового гидролизата — 1%.

В белковом концентрате содержится 49% сырого протеина, 43 — переваримого белка и не более 13,5% сырой золы. 10 г белкового концентрата заменяют 40 г рыбы или 25 г мяса.

Комбикорм состоит из следующих ингредиентов: кукурузной или пшеничной муки — 34%, овсяной муки — 16, пшеничных зародышей — 10, пшеничного шрота — 10, ячменного шрота — 10, сухих кормовых дрожжей — 10, соевого экстракта — 5 и льняного экстракта — 5%.

бистига, 200 мг витамина В<sub>1</sub>, 75 мг витамина В<sub>2</sub>, 250 мг витамина В<sub>6</sub>, 250 мг витаминной кислоты, 200 мг пантотеновой кислоты, 500 мг витамина В<sub>12</sub>, 40 г фосфора, 100 г железа, 0,25 г меди, 6 мг кобальта, 105 мг цинка, 12 мг марганца, 15 мг йода.

На опытной ферме Народного комбината изучают генетику норки джет. Ведется там также работа по созданию линий (групп) с целью дальнейшего применения внутрилинейного отбора на комбинационную способность — высокую продуктивность и размер норок путем скрещивания линий.

Доктор Хорст Циммерманн провел всестороннее изучение алеутской болезни норок. Заслуживает внимания опубликованная им в журнале «Немецкое звероводство», № 10, 1969 г. статья о некробациллезе норок.

Прямая подчиненность научных учреждений соответствующим отраслевым производственным учреждениям несомненно способствует большей актуальности изучаемых вопросов и быстрейшему внедрению научных достижений в производство.

Опыт работы звероводческих хозяйств и научных учреждений ГДР заслуживает изучения.

По-видимому, было бы целесообразно заключить договор о научно-техническом сотрудничестве между НИИ пушного звероводства и кролиководства министерства сельского хозяйства РСФСР и Объединением народных предприятий «Животное сырье».

Состав и питательность сухого корма

Компоненты	Количество, г	Переваримого белка, г	Переваримого жира, г	Переваримых азотисто-экстрактивных веществ, г	Физиологически полезной энергии, ккал
Белковый концентрат	50	25,550	1,300	4,250	144,450
Порошок снятого молока	5	1,520	0,030	2,090	15,700
Комбикорм	15	2,004	0,419	5,380	35,316
Пшеничные отруби	25	1,925	0,625	4,850	34,250
Жир сырой	12	—	10,800	—	100,440
Печень сырая	15	2,550	0,745	0,240	18,450
	122	33,549	13,819	16,810	348,606

К этому количеству корма добавляется 3 г микостина (минерально-витаминной добавки) и 125 г воды.

В 1 кг минерально-витаминной добавки содержится: 500 000 и. ед. витамина А, 1 000 000 и. ед. витамина Д, 900 мг витамина К, 4 мг

## ЗВЕРОВОДСТВО В ЧССР



Редакция журнала «Кролиководство и звероводство» обратилась к родственному по профилю журналу «Novafel» («Животновод»), издаваемому в Чехословакии, с просьбой рассказать советским читателям о состоянии звероводства в стране. Ниже помещается запись беседы на эту тему с сотрудником Министерства сельского хозяйства и продовольствия ЧССР инженером Мирославом Дворжаком.

Беседу провел и записал Андрей Кепперт — главный редактор журнала «Novafel»

Что Вы можете сообщить об истории клеточного пушного звероводства в Чехословакии!

После второй мировой войны в стране появились сотни новых звероводческих хозяйств. В последние годы поголовье ценных пушных зверей в Чехословакии значительно возросло.

При этом нужно еще раз подчеркнуть, что животные рассредоточены в мелких хозяйствах. Нередко граждане заводят даже норок для развлечения, из любви к живой природе. В их хозяйствах насчитывается не более пяти племенных самок, а получаемая продукция в лучшем случае лишь оправдывает затраты на содержание зверей.

Весьма значительная часть пушнины производится в нутриеводческих хозяйствах. Так, например, в 1969 г. на заготовительные пункты поступило около

100 тыс. нутриевых шкурок хорошего качества. В том же году в стране было получено 14 тыс. шкурок норки. Это меховое сырье производилось без каких-либо государственных капитальных вложений, без затрат на рабочую силу и с использованием доступных источников кормов (преимущественно неиспользуемых в условиях крупнотоварного производства).

**Можно ли говорить о существовании крупнотоварного производства продукции звероводства в нашей стране в прошлом!**

За границей — и прежде всего в СССР — под понятием крупнотоварного производства подразумеваются хозяйства, насчитывающие несколько тысяч животных. Таких ферм в Чехословакии раньше не было. В довоенные годы существовало три-четыре частных ферм с поголовьем, не превышающим 500 животных, да к тому же и разных видов (лисица, песец, норка, нутрия и хорек).

**Создавались ли у нас после второй мировой войны крупные фермы? Кто их строил? Где были сооружены такие фермы и каких зверей там разводят!**

В 50-е годы в стране было основано несколько звероводческих ферм при животноводческих, лесоводческих и рыболовных государственных хозяйствах. Кроме того, имелось небольшое число обособленных ферм, которые функционировали всего лишь несколько лет и затем по экономическим соображениям были ликвидированы. В этих хозяйствах насчитывалось в среднем от 200 до 600 зверей (норок, нутрий, лисиц и песцов). Небольшое поголовье животных, высокие издержки производства (на оборудование и технологический процесс) не окупались выручкой от реализации шкурок; производственные показатели не планировались, развитием этой отрасли никто не занимался, поскольку она считалась подсобной и малоэффективной. До 1965 г. в ЧССР существовали 3 звероводческие фермы при рыболовных хозяйствах, где выращивали норок. В основном стаде каждой из них насчитывалось до 500 животных. Кроме того, функционировали две норководческие фермы при единичных сельскохозяйственных кооперативах.

**Значит, звероводческие фермы единичных сельскохозяйственных кооперативов и государственных хозяйств возникли только в последние годы! Нам известно, что общее состояние общественного звероводства зависит от отношения Министерства сельского хозяйства ЧССР к этой отрасли животноводства. Что привело к изменению взглядов на звероводство? Какие фермы были построены и какие критерии принимались во внимание при сооружении!**

Изучение отраслевой литературы и опыт, почерпнутый работниками руководящих сельскохозяйственных органов, а также специалистов предприятий социалистического сектора в командировках показали, что за рубежом уделяют звероводству большое внимание. Выращивание ценных пушных животных является источником немалых доходов, в том числе и валютных. Поэтому отдельные сельскохозяйственные кооперативы и государственные хозяйства обзавелись звероводческими фермами. Почин активно поддержало наше Министерство сельского хозяйства и продовольствия. В 1966 г. оно организовало несколько зарубежных экскурсий, а также импортировало необходимое количество племенных животных из СССР, ГДР, Дании, Норвегии и Швеции. Завезены были прежде всего норки, лисицы и песцы. Шкурками зверей стала интересоваться и меховая промышленность, особенно после того, как на мировом пушном рынке создалась благоприятная конъюнктура.

При постройке звероводческих ферм принимались во внимание прежде всего возможность их снабжения

отходами мясокомбинатов и предприятий, перерабатывающих морскую рыбу, а также мясом. Этот фактор до сих пор остается в силе, ибо мы как внутриконтинентальная страна не можем ориентировать звероводство на импорт морской кормовой рыбы.

**Сколько общественных ферм насчитывается сейчас в ЧССР? Кто отвечает за их эксплуатацию и сколько пушных зверей разных видов есть в нашей стране!**

В настоящее время в ЧССР имеются 43 звероводческие фермы. Все они находятся в ведении социалистического сектора. На 32 норководческих фермах насчитывается в общей сложности 14060 зверей основного стада, на пяти — 1370 нутрий и на шести фермах — 2440 лисиц и песцов. Пять ферм являются комбинированными; здесь разводят норок и лисиц или норок и нутрий. Из 43 ферм государственным хозяйствам принадлежит 10 и единственным сельскохозяйственным кооперативам — 22, обрабатывающим предприятиям кожевенной и рыбной промышленности, а также национальным комитетам — 11 ферм.

**Какова численность пушных зверей на отдельных фермах! Какие виды технологического оборудования там применяются!**

На наших фермах содержится от 150 до 2800 животных. В настоящее время наблюдается тенденция к увеличению поголовья пушных зверей, но с учетом возможностей кормовой базы. Технологическое оборудование в основном ввозится из Дании. Издержки по созданию звероводческих ферм высоки и связаны со значительными капиталовложениями, поэтому сельскохозяйственные предприятия начинают работу с небольшим количеством племенных зверей и постепенно обзаводятся оборудованием.

**В разговоре Вы упомянули об ограниченности нашей кормовой базы. Какова ситуация в области обеспечения кормами зверей в настоящее время!**

Сейчас мы приступили к производству кормовых смесей для норок, которые в определенной степени должны сократить расходы мускульного мяса и субпродуктов. К сожалению, до сих пор из-за недостатка необходимых компонентов и финансовых затруднений таких смесей производится мало. Определенным источником получения кормов для пушных зверей могут быть птицефабрики. Они имеют реальные возможности обзавестись собственными зверофермами или скооперироваться с существующими. Однако эти возможности ограничены сезонностью инкубации птицы и общей мощностью предприятий. Если говорить о состоянии кормовой базы, то наиболее благоприятные перспективы — у нутриеводческих ферм. Однако, для того чтобы нутриеводство успешно развивалось, необходимо пересмотреть закупочные цены на шкурки нутрий, поскольку выручка от их реализации едва оправдывает производственные издержки.

**Существуют ли в нашей стране научные учреждения, занимающиеся вопросами развития звероводства в условиях крупнотоварного производства!**

Организация научных исследований в этом направлении практически находится в начальной стадии и регулируется лишь потребностями практики. Отдельные научные работники специализированных институтов в Праге, Брно и других городах сотрудничают со звероводческими фермами. Однако этой помощи недостаточно.

**Какие контакты поддерживают наши звероводческие хозяйства с зарубежными партнерами!**

В целом это сотрудничество носит стихийный характер; оно ограничивается экскурсиями или закупкой племенных животных. Наиболее интенсивно мы поддерживаем связи с коллегами из ГДР. В недоста-

точной степени развито сотрудничество со звероводами Советского Союза, имеющими огромный опыт и крупные достижения в своей работе. В частности, большую пользу фермам могло бы дать посещение нашими специалистами специализированных звероводческих хозяйств и научных учреждений СССР. Мехаобрабатывающие и торговые организации более интенсивно сотрудничают с зарубежными партнерами. Однако эти контакты носят преимущественно коммерческий характер.

**Можете ли Вы что-либо сказать о совместной деятельности крупнотоварных и мелкотоварных звероводческих хозяйств?**

Развитие общественного звероводства в ЧССР позволяет звероводам-любителям приобретать по доступным ценам качественное племенное поголовье, происходящее от импортных и уже акклиматизированных животных. Такая форма сотрудничества является перспективной. Многие мелкие звероводы-любители уже установили связь с нашими крупнотоварными звероводческими фермами. Есть, однако, еще много лиц, видящих гарантию всех успехов в закупке дорогих племенных животных в капиталистических странах; но часто полученное от таких зверей потомство их разочаровывает.

Как положительный факт следует отметить, что большинство работников государственных звероводческих ферм составляют люди, занимавшиеся в прошлом разведением пушных зверей в личных хозяйствах.

**Каковы перспективы развития звероводства в нашей стране!**

Что касается общественных хозяйств, то здесь решающее слово имеет экономика отрасли.

В нашей стране есть производственные резервы

для развития звероводства, нужно их только максимально использовать. В этом направлении ценную помощь нам может оказать зарубежный опыт. Перед нами стоит задача — разработать перспективную концепцию развития отрасли в общегосударственном масштабе и с учетом всех наших возможностей. Так как ее развитие не может обойтись без капиталовложений, сельскохозяйственные предприятия должны получить гарантию, что заготовительные организации будут закупать шкурки по приемлемым ценам. Нельзя повторять ошибки прошлого, когда, например, из-за низких цен было полностью ликвидировано разведение серебристо-черных лисиц. На мировом рынке объем производства пушнины в значительной мере зависит от моды. Поэтому финансовый риск справедливо разделить пропорционально между производителями и меховой промышленностью. Неправильно, что за все должны расплачиваться лишь звероводы (например, в настоящее время это вынуждены делать нутриеводы). При таких условиях трудно реально рассчитывать на развитие отрасли. Следовательно, прежде всего нужно решить вопрос взаимоотношений заготовительных организаций со сдатчиками мехового сырья.

**Можете ли Вы рассказать о качестве пушных зверей, разводимых на наших фермах?**

У нас есть такие хозяйства, где имеется поголовье зверей хорошего качества. Шкурковая продукция этих хозяйств по своим качествам выше среднего уровня. Некоторые фермы носят характер племенных. Селекционно-генетическая работа отдельных хозяйств включена в программу государственных мероприятий. Что касается ввоза племенных животных (в частности, норок из СССР), то наши звероводы высоко оценивают их размеры и продуктивность.

## Для Вас, звероводы

Издательство «Карелия»  
выпустило в свет книгу  
**«КРАТКИЙ СПРАВОЧНИК ЗВЕРОВОДА».**



В справочнике приводятся сведения о биологии основных объектов клеточного звероводства — норках, песцах и лисицах. Здесь даны нормативы клинических, морфологических и биохимических показателей крови; излагаются основные положения племенной работы, техники проведения гона, щенения и выращивания молодняка.

В книге содержится подробная характеристика применяемых в звероводстве кормов и указаны принципы составления рационов. Описываются также оборудование кормокухонь и холодильников, планировка звероводческих ферм, конструкция шедов, клеток и домиков; излагаются методы забоя зверей и способы первичной обработки пушнины, а также формы оплаты труда в звероводстве.

Много места в справочнике отводится описа-

нию инфекционных, инвазионных и незаразных болезней пушных зверей, их профилактике и лечению.

В составлении справочника приняли участие: В. А. Берестов, А. А. Берестов, М. С. Гуляев, В. В. Гурьянов, С. В. Зайцев, Е. П. Карманова, Н. В. Молочникова, С. П. Попова, А. П. Родюков, Г. С. Тарова, В. П. Фофанов.

Справочник рассчитан на руководителей, специалистов и рабочих звероводческих хозяйств, студентов сельскохозяйственных и ветеринарных вузов и техникумов, работников потребительской кооперации, охотоведов и на широкий круг биологов.

**П. СМОРОДОВ,**  
г. Петрозаводск, пр. Ленина, 11, кв. 53

## У КРОЛИКОВОДОВ И ЗВЕРОВОДОВ-ЛЮБИТЕЛЕЙ



Александр Петрович Старчик большой энтузиаст выращивания кроликов. С 1965 г. он руководит обществом кролиководов в городе-герое Бресте.

## ВЫСТАВКА В БРЕСТЕ

Антон Алексеевич Панасюк лучший кроликовод Брестского товарищества. На выставке он поделился своим опытом с начинающими любителями.



В соответствии с решением Брестского облисполкома каждый год в июле — августе в районах области проводятся выставки кроликов.

В выставочных павильонах демонстрируются лучшие животные, выращенные местным населением, детскими и лечебными организациями, производится продажа племенного молодняка и специальной литературы.

Со 2 по 6 августа 1970 г. проходила 4-я Брестская выставка кроликов, организованная Брестским городским обществом кролиководов совместно с РЗК.

Открытию выставки предшествовала большая подготовительная работа. Был создан выставочный комитет в составе 9 человек. Общество кролиководов подготовило нужное количество клеток. Много внимания было уделено художественному оформлению стендов.

Широко были представлены породы белый великан, серый великан, советская шиншилла, чернобурый, серебристый. Все эти породы привлекали внимание посетителей. Детям особенно нравились маленькие крольчата в возрасте 1 месяца. Экспонируемые взрослые животные весили 5 кг и больше, некоторые рекордисты достигали веса 7 кг.

Очень хорошие экспонаты были подготовлены юннатами гор. Бреста. Под руководством директора станции юннатов А. И. Душевича создана образцовая кролиководческая ферма.

Выставку посетили 25 тыс. человек. Приводим некоторые записи из книги отзывов и предложений.

«Мы, воспитатели и воспитанники детского сада № 2 г. Бреста, с большим интересом осматривали экспонаты выставки. Мы узнали здесь много нового, полезного».

Председатель общества кролиководов гор. Кобрина тов. Черненко пишет: «Выставка очень поучительна. Она будет способствовать распространению передового опыта, увеличению количества и повышению продуктивности кролиководческих хозяйств».

Аналогичных отзывов много. Можно с уверенностью сказать, что задачи, стоявшие перед организаторами выставки, успешно решены.

**А. СТАРЧИК**



# ВЫСТАВКА В ОДЕССЕ

Выставка была организована на специально выделенной территории в Одесском парке «Победа». Дирекция парка предоставила в наше распоряжение павильон, где были размещены наглядные пособия, проводились консультации и другие мероприятия.

Областная станция юных натуралистов и кролиководы-любители демонстрировали 275 животных, в том числе 38 самок, 22 самца и 215 голов молодняка.

Были представлены следующие породы: белый великан, серый великан, советская шиншилла, серебристый, венский голубой, бабочка, белая пуховая.

Все животные размещались в хорошо оборудованных клетках. Любительские хозяйства доставили на выставку для реализации на племя

большое количество молодняка. Из этого количества было продано населению 325 крольчат.

В павильоне были оформлены следующие стенды:

1. Показатели производственной деятельности Одесской заготсбытбазы за 1969 г. и первое полугодие 1970 г.

2. Новые цены на кролиководческую продукцию.

3. Образцы мехового сырья I, II и III сортов.

4. Экономическая эффективность кролиководства.

5. Итоги работы Одесского добровольного общества кролиководов-любителей.

6. Какой доход можно получить за год от одной кроликоматки при должной культуре производства.

Хозяйства, представившие луч-

шие экспонаты, награждались дипломами и денежными премиями. Присуждено 25 дипломов, в том числе 12 первой степени. Информации о выставке публиковались в газетах, передавались по радио и телевидению.

Посетили выставку свыше 10 тыс. человек. Им было роздано большое количество брошюр, плакатов, листовок. Из числа посетителей 16 человек вступили в члены общества кролиководов-любителей. Журнал «Кролиководство и звероводство» приобрел 40 новых подписчиков.

**Выставочный комитет:**

**А. ТАБАШНЕНКО, Н. ЖДАНОВИЧ,  
В. БОГУЦКИЙ,  
А. ЛАПТЕВ**

# МЕЖРАЙОННАЯ ВЫСТАВКА

Черниговский облпотребсоюз ежегодно организует межрайонные выставки кроликов.

Практика показала, что лучшее время для проведения выставок — последняя декада мая и первая декада июня — в период массового появления молодняка.

Четвертая межрайонная выставка открылась 31 мая 1970 г. День выдался погожий. Сплошной поток посетителей заполнил павильоны и открытые участки.

На выставке демонстрировались 670 племенных животных пород советская шиншилла, белый великан, серый великан, чернобурый, вуалево-серебристый, серебристый, советский мардер, венский голубой, бабочка, белый пуховый. Живой вес рекордистов превышал 8 килограммов. Свои достижения в области мелкого животноводства показал колхоз «Путь Ленина» Черниговского района. Количество маток на кролиководческой ферме достигло там 600 голов.

Привлекал внимание стенд Каплинского райпотребсоюза. На стенде широко показаны достижения и методы работы знатной

крольчатницы Анны Юрьевны Полторацкой. Она накопила большой опыт в выращивании кроликов породы советская шиншилла. На выставке продавался племенной молодняк этой породы. Кроликов породы белый великан экспонировала ферма заготконторы Козелецкого райпотребсоюза.

Всегда людно было в павильоне, где демонстрировались экспонаты любительских хозяйств. Многие из них добились очень неплохих показателей.

Так, председатель общества кролиководов г. Чернигов А. Д. Янович в 1969 г. вырастила 474 кролика, продала государству 235 шкурки и 225 живых кроликов, доход от кролиководства у нее составил 1200 руб.

Участник Отечественной войны командир запаса П. А. Сипко вырастил 308 кроликов, продал государству 300 шкурки и 193 тушки на сумму 1029 руб.

На выставке было реализовано 607 племенных кроликов, 87 участников выставки награждены грамотами, ценными подарками и денежными премиями.

Посетителям было роздано 6 тыс. листовок.

В книгу отзывов и предложений занесено множество записей с выражением благодарности и добрых пожеланий устроителям выставки.

**А. Л. ГЕРШТЕЙН,  
охотовед заготуправления  
Черниговского облпотребсоюза**



# У КРОЛИКОВОДОВ ТЕЛЬШАЯ



Казимирас Повилонис, председатель правления общества в Тельшае.

Наше общество кролиководов было организовано осенью 1968 г. В 1969 г. члены его продали государству 1070 живых кроликов на сумму 4121,96 руб. и 1231 шкурку на сумму 2259,69 руб.

В настоящее время общество объединяет 57 человек, в их хозяйствах насчитывается около 5900 кроликов. В прошлом году общество закупило и распределило между своими членами 3000 кг сена. Решением горисполкома в распоряжение нашего объединения каждый год выделяется 6 соток пахотной земли для посадки овощей и 10 соток луга. Кроме того, заготконтора отпускает по себестоимости морковь.

За 1969 г. лучшим кролиководам были выплачены премии на общую сумму 700 рублей.

Из кролиководческой фермы Тракайской заготконторы были завезены и проданы членам общества 30 племенных кроликов породы белый великан.

Весной нынешнего года будет проведена выставка, где наряду с показом достижений и изучением передового опыта кролиководы смогут приобрести лучших племенных животных.

Заготконтора представляет членам общества транспорт для отправки кроликов на забойные пункты и для доставки фуража. Она завезла и продала кролиководам много сетчатых клеток. Заготконтора принимает от кролиководов не только шкурки, но и мясо, и живых кроликов. За каж-

дую шкурку или живого кролика, проданного государству, она отпускает 10 кг фуража.

С повышением цен на живых кроликов организация закупки их заготконторой усложнилась, потому что себестоимость мяса оказалась выше розничной цены. Разумеется, по старым ценам никто из членов общества не продает живых кроликов заготконторе. Кто же согласится терять по 45 коп. на каждом килограмме живого веса!

Стало более выгодным продавать живых кроликов предприятиям мясной промышленности.

В результате заготконторы закупили в 1970 г. значительно меньше продукции кролиководства в сравнении с предыдущим годом. Средства общества, образующиеся за счет 5%-ного отчисления от стоимости сданной заготконторе продукции, заметно уменьшились.

Для того чтобы выправить положение, надо добиться, чтобы товариществам было разрешено отчислить 5% не только от стоимости продукции, сданной заготконторе, но и от сумм, вырученных за кроликов, сданных предприятиям мясной промышленности.

**К. П. ПОВИЛОНИС,**  
председатель правления общества

## УСПЕХИ ТАТАРСКИХ КРОЛИКОВОДОВ

Кролики занимают в животноводстве особое место, так как они дают три вида продукции: шкурки, пух и диетическое мясо.

Однако, к сожалению, на прилавках магазинов редко можно увидеть кроличье мясо. Испытывает острую нужду в кроличьих шкурках и промышленность. Вот почему заготовители системы Татарбосоюза решили увеличить закупку кроликов.

Раньше Аксубаевская заготконтора из года в год выполняла плановые задания по заготовке мехсырья не более чем на 50 процентов. Чтобы выправить положение, заготовители решили установить связь с местными кролиководами. Их оказалось очень немного. Тогда заготконтора через печать и радио стала широко пропагандировать кролиководство. Это дало заметный эффект. Разведением кро-

ликов решили заняться еще 40 человек. Заготконтора завезла для них из Чистопольского совхоза племенных животных, снабдила их концентрированными кормами и металлической сеткой. В результате план был выполнен.

Вскоре заготовители Аксубаевского райпотребсоюза создали свою кролиководческую ферму. Они весной завезли 250 племенных животных, часть их оставили на своей ферме, а остальных продали любительским хозяйствам.

Быстро развивается кролиководство в Октябрьском районе. В прошлом году заготконтора купила в совхозе 2500 кроликов, большую часть которых распространила среди населения. Кооператоры дают кролиководам консультации по вопросам разведения, кормления, забоя животных, съема и обработки шкурок.

Много внимания уделяют кролиководству кооператоры Арского, Балтасинского, Бугульминского, Высокогорского, Кукморского и Рыбно-Слободского районов.

Любительские хозяйства имеют возможность купить в заготконторе племенных кроликов по льготным ценам. Например, минувшей осенью заготконтора Балтасинского райпотребсоюза приобрела в Бирюлинском совхозе 150 кроликов по 4 руб. 20 коп, кролиководам же продали их по 2 рубля 48 коп. Разница была покрыта за счет охотничьих мероприятий Роспотребсоюза.

Всего в республике в 1970 г. потребительская кооперация продала для разведения около 6000 кроликов.

**Л. НЕСКОРОМНАЯ**

# Полезно и выгодно

Я — житель г. Исфара Таджикской ССР. Мне 73 года. Разводить кроликов начал в 1958 г., когда ушел на пенсию. За 13 лет я приобрел в кролиководстве достаточный опыт и теперь хочу им поделиться.

Выращивая кроликов, основное внимание уделяю правильному кормлению и уходу. Корм даю небольшими порциями, остатки из клеток убираю. Серьезно отношусь к подбору молодняка для комплектования стада.

Сейчас в моем хозяйстве 6 взрослых самок и 2 самца.

В течение года я получаю четыре окрола от матки, в каждом из которых в среднем бывает по 7 крольчат.

Сукрольных маток во второй половине беременности кормлю усиленно, добавляя в рацион коровье молоко.

Молодняк отнимаю от матерей в возрасте 45—50 дней. В первые дни после отъема даю крольчатам молотую овсяную или ячменную крупу.

Свой рабочий день начинаю в 8 часов. Вначале чищу клетки и пою животных, затем скармливаю зерно, а в 11 час. даю сухие листья или ветки деревьев — урюка, яблонь, груши, айвы, тополя и др. Листья заготавливаю осенью.

В 18 час. скармливаю мешанку из люцерны, комбикорма и измельченных сочных кормов.

Мешанку слегка увлажняю. Дачу моркови, свеклы и картофеля чередую.

Воду зимой даю кроликам подогретой, один раз в сутки, летом она находится в поилках постоянно. Раз в неделю добавляю в воду слабый раствор марганцовки.

К заготовке кормов приступаю в сентябре. Люцерну и мелкую морковь покупаю на колхозном базаре. Мелкий картофель приобретаю в колхозах по 5 коп., а свеклу — в магазине плодовоощторга по 6 коп. за килограмм. Комбикорм мне продает по договору заготконтора райпотребсоюза из расчета два килограмма за каждую сданную шкурку.

Клетки делаю сам. Для поделки использую старые ящики.

Стоимость сдаваемых государству шкурок окупает все мои затраты. Мясо и деньги от продажи живых кроликов считаю чистой прибылью.

Изменение заготовительных цен на шкурки кроликов с 1 октября 1969 г. и вторичное повышение цен на мясо кроликов с 1 мая 1970 г. сделали эту отрасль животноводства для населения еще более доходной.

По условиям конкурса кролиководов, объявлявшегося правлением Таджикпотребсоюза в 1969 г., мне присуждена премия — пылесос «Чайка».

В 1970 г. я получил в награду за свой труд швейную машину.

**И. В. КОВАЛЕВ,**  
г. Исфара, Таджикской ССР

## ИНТЕРЕСНЫЙ СЛУЧАЙ

В моем хозяйстве пять самок и один самец породы советская шиншилла. Содержу их в двухъярусных клетках.

Одна самка из клетки верхнего яруса принесла в первом окроле 8 крольчат, а во втором — 11. Молодняк второго окрола хорошо развивался и уже к концу второй недели начал выползать из гнезда.

В нижней клетке сидела белая «великанша», она окролилась на три дня позже, чем шиншилла, и принесла 8 крольчат. Но получилось так, что через 20 дней после окрола эта самка заболела и пала. Ее крольчата остались сиротами.

Что же мне делать?

Тогда я решил действовать следующим образом. Хорошо вычистил нижнюю клетку вместе с ящиком-гнездом и вечером, пересадив серую крольчиху в корзину, 9 ее крольчат вместе с подстилкой перенес в нижнюю клетку, а на их место к двум оставшимся подложил 8 сирот. Всех крольчат накрыл пухом серой самки.

Примерно через два часа я вернул крольчиху в свою верхнюю клетку, и скоро оттуда раздалось громкое чмокание — самка кормила двух своих и восемь чужих крольчат.

Утром я пересадил кормилицу в нижнюю клетку к своим детям. И там произошло тоже самое.

Дальше все было очень просто. Крольчиху регулярно переносил из верхней клетки в нижнюю и обратно. Когда крольчатам исполнился месяц, наиболее крупных и сильных я сконцентрировал в нижней клетке, а маленьких и слабых — в верхней.

Через 10 дней я перестал сажать самку в нижнюю клетку, а спустя еще 5 дней из верхней клетки высадил ее в самую хорошую свободную клетку на заслуженный отдых.

Так советская шиншилла выкормила 19 крольчат.

**В. М. МИХАЙЛОВ**  
Московская обл., г. Раменское,  
ул. 2-я Чкаловская, д. 5

**От редакции.** Перекладывать крольчат из гнезда одной самки в гнездо другой можно только в случае, если обе эти матки и их молодняк здоровы.

Разница в возрасте крольчат не должна превышать 3—4 дней, а их развитие должно быть примерно одинаковым.

Самку-кормилицу после изоляции можно вернуть в клетку минут через 15—20. Если она не принимает или разбрасывает подложенных крольчат, их лучше перенести к другой матке.

Важно перед осмотром гнезда чисто вымыть руки. Чтобы руки не имели нежелательных посторонних запахов, хорошо протереть их хвостом.

## ВЫРАЩИВАЮ НУТРИЙ

Разведением нутрий занимаюсь с 1934 г., хотя о существовании этих зверей знаю еще с 1929 г., когда они впервые появились в нашей республике.

Прежде всего расскажу, как я оборудовал помещение для зверей.

У меня был сарай. К длинной его стороне (рис.) я пристроил подсобное помещение с выгулами для зимнего содержания животных.

Наружную стенку помещения и стенки выгулов сложил в полкирпича, крышу утеплил и покрыл шифером. Выгулы 80×80×100 см расположил двумя рядами. Между ними оставил проход шириной 80 см.

На улице, у наружной стороны зимнего помещения, устроил выгулы с бассейнами для содержания нутрий летом. Каждая летняя клетка посредством лаза размером 22×22 см сообщается с зимней. Размер бассейна 80×40 см, глубина — 35 см. Полы в клетках бетонированные. Бассейн ежедневно заполняю (с мая до сентября) водой из резервуара.

Летние выгулы тоже расположены в два ряда. Верх-

нюю часть клеток, не сообщаемых с зимними выгулами, покрываю шифером. Это дает животным возможность прятаться от солнца, дождя и ветра. В клетках с шиферным покрытием размещаю группами щенков, родившихся в марте — апреле.

В зимних клетках содержат взрослое поголовье. Пол в них утепляю опилками, соломой, сухим торфом. Лазы на зиму закрываю. Навоз по мере скопления выгребаю. Из летних выгулов и бассейнов навозная жижа стекает по подземному каналу в колодец-отстойник, а оттуда по мере надобности — в сад.

Клетки должны быть сделаны из непрогрызаемого материала: кирпича, бетона, шифера, пластмассы, железа. Дерево нутрия грызет, в земле роет норы, а по металлической сетке лезет вверх.

Зимой нутрии не нуждаются в воде для купания, а летом в любых помещениях она им нужна. Постоянные бассейны делают из бетона, а переносные — из железных бочек, жести, полиэтилена и т. д. Если поблизости есть река или водоем, переносные

клетки погружают на  $\frac{1}{3}$  в воду.

Сверху клетки надо делать из металлической сетки 20—30-сантиметровые козырьки или полосу из жести, чтобы нутрии не вылезли.

Зимой в помещениях, где температура не ниже 0°, а летом в любых клетках домики не нужны.

Выгулы должны быть изолированы один от другого. То же относится и к клеткам, потому что не росшие совместно нутрии дерутся, нанося друг другу тяжелые повреждения. Раненых зверей я сразу забиваю, чтобы не пропадали мясо и мех.

Зимой один раз в день даю зверям воду или кусок снега.

Выход из бассейнов или водоемов должен быть пологим, потому что новорожденные щенки любят купаться, но, намокнув в воде, становятся тяжелее, крутого подъема они тогда не могут одолеть и погибают.

На протяжении года кормлю нутрий два раза в сутки в одно время. Летом даю траву, сладкий люпин, клевер, шавель пищевой, шавель конский, кукурузу, сераделу и концорма (ячмень, толче-



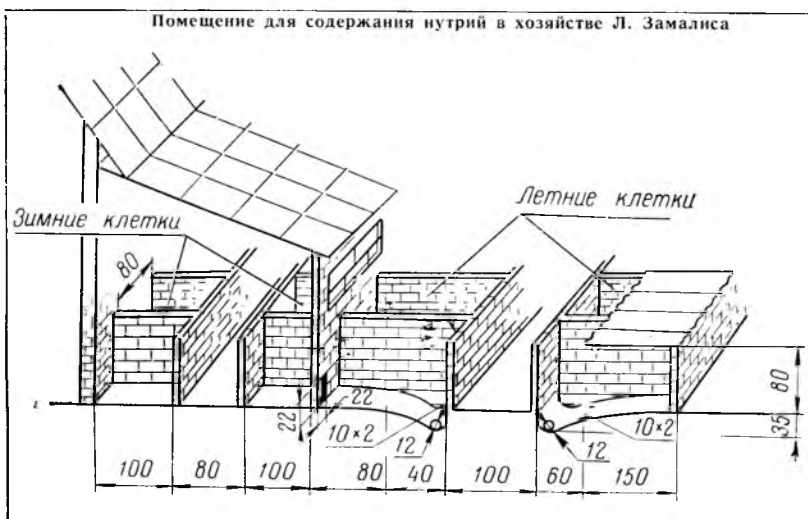
Молодняк нутрий

ный в соленой воде, комбикорм, хлебные отходы), картофель вареный. Норма концентратов — 120 г в день. Зимний рацион включает концкорма (140 г в день), хорошее сено (60 г), красную морковь (400 г), красные бураки (400 г), капусту, брюкву, кормовые бураки.

Комбикорм даю с примесью льняного или подсолнечного жмыха, только не хлопкового. Хлебные отходы смачиваю в воде. Кроме этих кормов, зимой звери получают по 2 г костяной муки или

мела и пищевой соли. Если кормов достаточно, то ветки лиственных деревьев грызть не даю. В случае нехватки их зимой использую веточный корм.

Много внимания уделяю процессу воспроизводства. Отбираю от самых лучших самок дочерей, родившихся в марте. Разделяю их на группы по 9—10 голов и выращиваю до 7 месяцев. Первого ноября в каждую группу пускаю одного или двух самцов, не родственных самкам на 2—3 месяца



старше их. Самцы должны быть хорошего происхождения, проверенными по плодовитости.

Через 2 — 3 месяца после покрытия самок ощупываю. Оплодотворенных рассаживаю в отдельные клетки. С матерью детей держу около 45 дней. В мае отсаживаю их, группирую по полу и помещаю в летние выгулы с водой. Досыта кормлю их свежей травой и концентратами. К осени вырастают звери, годные для забоя на мех или на племя.

Во вторую случку пускаю только самых лучших самок, а остальных забиваю.

Охота у нутрий появляется на 5-й месяц жизни. Однако случать их в этом возрасте не следует. После покрытия такие молодые матери отстают в росте, развитии, щенков приносят мало и слабых.

Молодые самки приносят за год в среднем 5,8—6,2, старые 7—7,4 детеныша.

Приступая к забоям, беру зверя левой рукой за хвост; в правой у меня круглая палка, которой я ударяю его по затылку. Вешаю тушку задней ногой на острый крючок, пока стекает кровь. Затем отрезаю передние ноги по первому суставу, обрезаю кожу около задних ног второго сустава, около корня хвоста, по задним ногам до хвоста и снимаю трубкой шкурку.

Снятую шкурку насухо вытираю мелкими опилками, натягиваю на правило и сушу при комнатной температуре.

Правилки делаю из оцинкованной проволоки толщиной 6—9 мм.

Себестоимость выращивания нутрии — 16 руб. 41 коп. За мясо и шкурку я выручаю 24 руб. 50 коп. Таким образом, каждый зверь приносит мне 8 руб. 09 коп. дохода.

Л. ЗАМАЛИС

## О работе товарищества

«...Два года функционирует в нашем городе добровольное общество кролиководов и звероводов. Было в нем 40 членов, а теперь уже 175. В прошлом году хозяйства, объединенные в товарищество, продали государству почти на 20 тыс. руб. продукции.

Много внимания уделяет обществу исполком райсовета и заготконтора райпотребсоюза. Любителям выделены земельный участок под посевы многолетних трав, сенокосные угодья, продаются в достаточном количестве зернофураж, металлическая сетка, стройматериалы.

Председатель правления райпотребсоюза И. С. Сечин не считает за труд присутствовать на заседаниях правления общества...».

**А. Е. КУДЯКОВ**  
г. Камышин, Волгоградской области

«...Лучшие кролиководы нашего поселка, члены районного общества кролиководов, ежегодно сдают на заготовительные пункты по 150—200 шкурок и получают за них по 400—500 руб. Участвуя в конкурсах, они к тому же нередко получают и премии. Доход кролиководов становится ощутимым... В товариществе у нас 250 членов. В прошлом году они сдали на приемные пункты около 10 тыс. шкурок на сумму примерно 30 тыс. рублей, а ведь, кроме того, значительное количество кроликов продано на племя в другие хозяйства и мясо осталось для стола семьи...».

**Н. Г. ВЯЛИК**  
пос. Новые Санжоры,  
Полтавской обл.

«...Дмитровское общество кролиководов сумело объединить 700 весьма активных членов. Работает оно в тесном контакте с заготовительной базой райпотребсоюза. С успехом прошли в городе три выставки племенных кроликов. Победители отмечены дипломами и премиями.

Недавно к дмитровцам присоединились кролиководы г. Дубна...».

**П. В. ЧАЦКИЙ**  
г. Дмитров, Московской обл.

«...В Выксе товарищество кролиководов существует 11 лет. Руководит им избранное правление, утвержден Устав, работает ревизионная комиссия. Члены общества—65 пенсионеров, рабочих и служащих—взяли на себя обязательство: продать государству 4,5 т мяса (в живом и убойном весе) и 3 тыс. шкурок. Однако работать совсем не легко. Хотелось бы иметь руководителей в вышестоящих организациях, более компетентных в правильной постановке дела, следовало бы прекратить «игру в улучшение» ежегодно выделяемых нам лугов (их нужно закрепить за нами на несколько лет!), крайне желательно большее внимание к нам организаций потребкооперации и сельскохозяйственных органов...».

**С. М. ДУХОВ**  
г. Выкса, Горьковской обл.

## Немного критики

«...Конкурсы кролиководов в нашей республике стали традицией. Было время, когда в них участвовала широкая масса любителей, по результатам соревнований многие получили ценные премии.

В последнее время желающих участвовать в конкурсах стало значительно меньше. Был случай, когда количество установленных премий превышало число лиц, подавших заявление для участия в соревновании, а все потому, что есть у нас случаи, когда человек выполняет условия конкурса, а поощрения не получает, и наоборот. Кроме того, чуть ли не по году не подводятся итоги конкурса...».

**Кролиководы Черкасский, Штефан, Коноев**  
г. Фрунзе

...от тов. В. Веселова, начальника управления заготовок Пензенского облпотребсоюза, по поводу жалобы кроликоведа А. Г. Потяева на недостаточное внимание к развитию кролиководства в области.

Тов. В. Веселов сообщил, что факты, указанные в жалобе, частично подтвердились. Чтобы исправить положение, намечено в ближайшее время создать в Пензе товарищество кролиководов. В пос. Терновка организована продажа комбикормов населению. Приобрести племенных животных кролиководы могут теперь в хозяйствах потребкооперации. Металлическая сетка имеется в достаточном количестве.

\* \* \*

...от тов. В. Мигуля, начальника отдела заготовок животного сырья управления заготовок Николаевского облпотребсоюза на жалобу кроликоведа Н. Я. Скрупского.

Тов. Скрупский писал, что он сдал Доманевской конторе «Заготскотооткорм» кроликов, но за 121 из них не получил зернофураж.

В настоящее время фураж выдан кролиководу полностью, ему предложено впредь заключать договор с заготконторой РПС. Директору Доманевской РПС указано на необходимость внимательно относиться к заявлениям кролиководов.

\* \* \*

...от тов. Коркунова, заместителя председателя правления Костромского облпотребсоюза, по поводу жалобы кроликоведа А. М. Самойленко. Тов. Самойленко сообщил редакции, что заготконтора Антроповского РПС отказала ему в продаже комбикормов.

Тов. Коркунов отвечает, что согласно договору у т. Самойленко 4 взрослых самки. По постановлению правления респотребсоюза от 28 ноября 1969 г. № 203, на каждую самку кролиководу продается 20 кг концкормов в квартал, что может получить и т. Самойленко.

Директора заготконторы Антроповского РПС тов. М. А. Иванова обязали обеспечить кролиководов района комбикормами по установленным нормам за счет выделенных для этого фондов.

\* \* \*  
...от тов. Машкова, председателя правления Выборгского райпотребсоюза Ленинградской области. Проверялась жалоба кролиководов А. Д. Руднева на работу Рошинской заготконторы. Оказалось, что не все факты, отмеченные кролиководом, имели место.

Оценка кроличьего сырья Рошинской базой в 1970 г. была в среднем на 33 руб. выше, чем Ленинградской пушно-меховой базой. Шкурки, сдаваемые тов. Рудневым, принимались преимущественно 2-м сортом. По поводу разногласий в оценке сырья, а также за фуражом кроликовод на базу не обращался.

Среди племенных кроликов, предназначенных для реализации населению, неклеимыми были отдельные экземпляры, но их качество не уступало чистопородным.

Впредь шкурки с несогласованной оценкой приемщиками Рошинской базы будут отправляться в Ленинград отдельными партиями. Из племенных хозяйств база будет завозить животных только с клеймом. Корма для продажи населению база имеет.

\* \* \*  
...от тов. В. Ильина, заместителя председателя исполнительного комитета Сорочинского городского Совета депутатов трудящихся Оренбургской области по поводу жалобы зверовода З. Г. Генрикса и др. на необоснованность решения исполкома о переводе зверей за черту города.

Основанием для состоявшегося решения служили следующие факты. Для кормления зверей звероводы использовали в основном туши павших животных, последние распространяли по городу зловоние, способствовали массовому размножению мух, а следовательно, и возникновению инфекционных заболеваний среди населения.

Кроме того, в корм зверям используются продукты, предназначенные для трудящихся, истребляются птицы и зайцы.

Зачастую полученную пушнину звероводы продают не государственной организации, а по спекулятивным ценам из-под полы.

Звероводам г. Сорочинска предложено кооперироваться и содержать животных за чертой города на специально отведенном для этого участке.

\* \* \*  
...от тов. С. Холуповского, заместителя начальника управления рабочего снабжения объединения «Северовостокзолото» в Магадане.

Кроликовод Ф. А. Власов из пос. Оротукан жаловался редакции, что Спорнинская торговая контора продолжает принимать шкурки кроликов по устаревшему прейскуранту от 1968 г. Оказалось, что конторе не было известно об изменении цен на кроличье сырье. УРС объединения срочно направил в контору действующий прейскурант от 1969 г. Ее начальнику тов. С. А. Карпинскому дано распоряжение в кратчайший срок провести перерасчет со сдатчиками шкурки.

\* \* \*  
...от тов. И. Кремиса, начальника управления заготовок Новосибирского облпотребсоюза. Была проверена жалоба зверовода В. М. Киселева в части неправильной оценки сданной им пушнины. Факты не подтвердились.

В. М. Киселев заключил договор с Крупинской заготконторой РПС на сдачу шкурку голубых песцов. По его просьбе забивали зверей и первично обрабатывали шкурки специалисты конторы. Пушнину обирковали и отправили для оценки Новосибирской пушно-меховой базе. Сдавал ее базе заведующий складом заготконторы тов. Ишуточкин. Стоимость пушнины (10 шкурки) составила всего 252 руб. Шкурки имели недоразвитый и закатанный волос на боках и огузках, грязно-желтые хвосты.

По требованию Киселева пушнину оценили вторично с участием госинспектора по качеству тов. Н. Г. Ледовских. Расхождение с первой оценкой не оказалось. С В. М. Киселевым за сданные им шкурки произведен расчет. Звероводу рекомендовано уделять больше внимания правильному кормлению и содержанию животных.

\* \* \*  
...от тов. М. Слепченко, заместителя начальника управления по заготовкам и сбыту с/х продуктов и сырья Ростовского облпотребсоюза, по поводу жалобы кролиководов Е. Т. Рябовича на недобросовестность заготовителя Лиховского сельпо тов. Дьяченко.

Факты, изложенные в жалобе, проверялись заготконторой Каменского райпотребсоюза. Результаты проверки обсуждались на заседании правления Лиховского сельпо. Заготовитель тов. Дьяченко строго предупрежден.

Сельпо выделены комбикорма для продажи сдатчикам кроличьего сырья.

\* \* \*  
...от тов. А. Удалова, начальника управления заготовок Мордовского респотребсоюза на жалобу З. А. Юртаевой. Факты подтвердились. В 1969 г. Мордпотребсоюз действительно не завозил в республику племенных кроликов. Причиной тому было нарушение договора Бирюлинским зверосовхозом. Совхоз же не мог отправить кроликов из-за отсутствия вагонов.

В 1970 г. в Мордовскую АССР завезли 300 племенных кроликов из Чистопольского зверосовхоза Татарской АССР.

\* \* \*  
...от тов. А. Шофра, начальника управления заготовок Смоленского облпотребсоюза по поводу жалобы кролиководов Я. И. Кунчункина.

Тов. Шофр сообщил, что за кроликов, которых тов. Кунчункин продал Кардымовскому заготскототкорму, организации потребкооперации концкорма не выдают. За часть животных, проданных тов. Кунчункиным в IV квартале Кардымовскому потреббществу, он может получить фураж в размере установленных норм. Кролиководу рекомендовано вступить в Ярцевское районное общество; его члены пользуются преимущественным правом приобретения кормов для кроликов, племенного поголовья и металлической сетки для клеток.

# О КОРМЛЕНИИ НОРОК

**Л. ВЕРШИНН,**  
зам. директора совхоза «Айнажи» Латвийской ССР

Совхоз «Айнажи» расположен в 100 км к северу от Риги на берегу залива. В радиусе 15 км находятся 2 рыболовецких колхоза, которые поставляют звероводческой ферме совхоза корм: салаку, бельдюгу, кильку. Треску совхоз закупает в колхозах, расположенных вдоль побережья моря в районе г. Вентспилс.

Рыба в условиях Прибалтики — самый дешевый корм. Цена 1 кг колеблется от 15 до 25 коп.

В рационе молодняка норки удельный вес мясорыбных кормов составлял: в 1968 г. — 72%, в 1969 г. — 71, в 1970 г. — 68%; в том числе на долю рыбы по годам соответственно приходилось 46,8; 36,0; 40,0%.

Структура рыбного корма в летний и осенний периоды по видам распределяется следующим образом: салаки в среднем 66,6%, бельдюги — 18,6, трески — 14,8%.

Содержание переваримого протеина в скармливаемой рыбе составляло в 1968 г. 48%, а в 1969 г. — 42% от общего количества его в рационе норки.

Из приведенных данных видно, что основным рыбным кормом при выращивании молодняка норки являются жирные виды рыб — салака и бельдюга.

Известно, что треску звери поедают очень хорошо. Салаку и бельдюгу, как показывает опыт латвийских хозяйств, звери едят менее охотно, особенно если эти корма хранились в холодильнике 1,5—2 месяца. Бельдюга поедается хорошо 3—4 дня подряд, но когда ее скармливают одну, без другой рыбы, то наблюдаются большие остатки корма. Мы по возможности стараемся добавлять к салаке и бельдюге треску или практикуем чередование этих видов рыб в наборе с треской. Иногда даже делаем перерывы в их скармливании.

Следует отметить, что салака и бельдюга имеют два недостатка. Салака весенне-летняя содержит 3% сырого жира, осенняя — до 8,3. В балтийской бельдюге от 1,6 до 7% жира, причем этот жир быстро прогоркает при хранении. И, как следствие, звери заболевают энтеритом. При этом усиливается недостаточность витамина Е, регулирующего жировой обмен, что ведет к жировой инфильтрации печени. С поражением печени нарушается выделение желчи, которая нужна при всасывании витамина Е, а значит, возрастает опасность Е-авитаминоза.

Второй неприятный фактор — это зараженность бельдюги, корюшки и салаки коринозомами. И. А. Арро сообщает, что в 1959 г. в Латвии и Эстонии при исследовании патологического материала убитых тушек обнаружили скребни рода коринозома, которыми звери заражались при поедании рыбы, инвазированной личинками паразита. Вспышки коринозоматоза наблюдались в 1962 г. в совхозе «Югла», колхозе «Селга» и др.

Гельминтологические исследования ветлаборатории Латвийской ССР в 1962 г. показали, что в Рижском заливе процент заражения корюшки *S. samergete* составляет 18,2, бельдюги — 10,6, салаки — 8,0. Мы обеззараживаем эти виды рыб перед скармливанием путем замораживания их на протяжении недели при температуре — 16—18°.

Энергетическая ценность рациона норки в 1970 г. у нас была следующей:

июнь — 310 ккал., 31 г прот., 14,2 г жира — взрослые звери. 149,6 ккал., 14,8 г прот., 6,86 г жира — молодняк. На порцию 10,7 г прот., 4,9 г жира.  
июль — 320 ккал., 29 г прот., 16,2 г жира: на I порцию 9,8 г прот., 5,4 г жира.  
август — 357,5 ккал., 33,5 г прот., 16,6 г жира: на I порцию 9,3 г прот., 4,62 г жира.  
сентябрь — 305 ккал., 34,8 г прот., 14 г жира: на I порцию 10,5 г прот., 4,2 г жира.

Стараемся сбалансировать рацион так, чтобы переваримый протеин составлял примерно 40—45, жир — 35—45% от калорийности рациона. С момента достижения молодняком 2-месячного возраста в его рацион вводим добавочный жир (1—1,3—1,8 г). Путем взвешивания контролируем рост молодняка.

Данные взвешивания щенков (в граммах) — 1970 г.

	Стандартная норка		Пастель	
	самцы	самки	самцы	самки
2 мес. —	714	526	765	564
3 мес. —	1243	795	1294	795
4 мес. —	1655	913	1599	924
5 мес. —	1956	1016	1908	1057

Ежегодно мы получаем 23—24% особо крупных шкурков.

Энергетическая ценность рациона основного стада в 1970 г. характеризовалась следующими данными:

февраль — 202 ккал. (72% мясо-рыбная гр., в т. ч. рыба 44,2%), 23 г прот., на I порцию 11,2 г прот., 3,2 г жира.  
март — 161,8 ккал. (72,2, в т. ч. рыба 34,5%), 18,3 г прот., 10,8 г на I порцию, жира 3,0 г.  
апрель — 251,3 ккал. (74%, в т. ч. рыба 35,7%), 28 г прот., 11,2 г на порцию, жира 3,3 г.  
май — 280 ккал. (70%, в т. ч. рыба 40%), 32 г прот., на I порцию 11,9 г. жира 3,63 г.

С февраля по апрель мы уменьшаем количество корма, но следим, чтобы рацион был полноценным и насыщенным витаминами.

При таком уровне кормления мы вырастили в 1970 г. в среднем от стандартной норки 4,9 щенка, от норки пастель — 4,6. У самок племенного ядра эти показатели соответственно равнялись 5,2 и 5,6 щенка.

Отход молодняка в 1970 г. — 2,4%. Особое внимание мы уделяем использованию витаминов. С середины ноября в рацион вводим витамин Е в количестве 3—4 мг. Молодняк получает этот витамин в течение лета. Витамины В<sub>1</sub>, В<sub>2</sub> даем по 0,3 мг в течение года. В периоды беременности, лактации, отсадки доза увеличивается до 0,4 мг. Постоянно в рацион вводим кормовой концентрат витамина В<sub>12</sub> (содержит



$V_{12}$  — 36,25 мг/кг) в количестве 0,003 мг на зверя. Концентрат витамина А из расчета 100—200 и. ед. на голову звери получают с февраля. В марте дозы увеличиваем до 250 и. ед. Как только щенки начинают сосать и поедать подкормку, добавляем туда витамин. При подкормке щенков витамином А исходим из расчета 100 и. ед. на 1 помет, который весит к 3-недельному возрасту около 600—700 г. Взрослым зверям и молодняку после отсадки витамин А дается 5—6 раз в месяц в тройной дозе. Скармливаем его совместно с витамином Е, который, согласно литературным данным, способствует лучшему его усвоению. С середины февраля вводим в рацион аскорбиновую кислоту в количестве 15 мг на голову в сутки. Щенки в первые дни жизни получают 3%-ный водный раствор витамина С. С апреля скармливаем глюкозу — по 0,05 мг. Щенкам в период роста даем по 2 мг, а в апреле беременным самкам — по 4 мг пантотеновой кислоты. В периоды беременности и лактации самки 2 раза в неделю получают по 0,3 мг фолевой кислоты в качестве профилактического средства от дистрофии печени. Норма рыбьего жира составляет 2—3% от калорийности порции.

В состав рациона всегда входят гидролизные и пекарские дрожжи. С июня вводим в рацион БВК (в период с 1 по 15 июня) из расчета 0,8—1 г на голову, к концу месяца увеличиваем норму до 1,5—2 г, а в июле — до 2—2,5 г.

В течение года добавляем соль — 0,1 г на порцию. Из микроэлементов зверь получает сернистое железо. Уровень углеводов никогда не бывает ниже 13% калорийности рациона. Скармливаем ячменную муку (80% запариваем), картофель.

Взрослым зверям и отсаженному молодняку в летне-осенний период даем (в % от калорийности) мясорыбных кормов: мягких субпродуктов — 8—14 (6—

10 г. на 100 ккал порцию), китовины — 8—11 (6—7 г), костей — 17—20 (12—14 г). В апреле, мае и марте звери получают 8—10% конины, 1—2% печени или крови.

Всю осень и до середины мая скармливаем свежую капусту, которую закладываем на хранение в холодильник. Овощи даем в количестве 4—5 г. Постоянно в рационе есть тощий творог (3—5 г), ацидофилин (4—6 г на 100 ккал).

Наш опыт дает основания для следующих выводов:

1. В периоды подготовки к гону, беременности и размножения зверей без всякого ущерба для них удельный вес рыбы в рационе может быть доведен до 35—45% от общего количества мясорыбных кормов. При этом желательно, чтобы на долю трески приходилось по крайней мере 50—60% рыбного корма, на долю салаки — 50—40% и меньше.

2. В периоды размножения и лактации рационы должны содержать необходимое количество витаминов А,  $V_1$ ,  $V_2$ ,  $V_{12}$ , С, Е и других, а также рыбьего жира. Рекомендуется в эти периоды скармливать как дополнительные источники витамина, а также для лучшей поедаемости корма печень, почки, селезенку в количестве 3—4% от мясорыбной группы. Количество свежих дрожжей должно составлять 3—5% от калорийности рациона.

3. В период выращивания молодняку удельный вес жирных видов рыбы может быть доведен до 45—55, а к концу периода даже до 60% от общего количества мясорыбной группы кормов.

4. Чтобы обезопасить зверей от заражения личинками кориннозом, бельдюгу и корюшку перед скармливанием следует выдерживать в холодильнике при температуре —16—18°.

## МЕТОД ОТСАДКИ МОЛОДНЯКА ВЛИЯЕТ НА СОСТОЯНИЕ САМОК

**А. П. НЮХАЛОВ**  
[Научный руководитель  
профессор МВА  
Е. Д. Ильина]

Значительная часть звероводов длительное время предпочитала дробную отсадку молодняку от самок норок. Считалось, что этот способ меньше травмирует маток. Однако дробная отсадка достаточно трудоемка и сейчас ее применяют редко.

Мы решили проверить, действительно ли упомянутый способ меньше отражается на состоянии зверей, чем одновременная отсадка.

Исследования проводили в Кондопожском совхозе. Накануне отсадки молодняку подобрали по две подопытные группы черных, серебристо-голубых и белых са-

мок, в помете которых было не менее 5—6 щенков. Самки в группах имели одинаковый возраст, время щенения и вес. В половине групп щенят отсаживали одновременно, в возрасте 42—44 дней, в

другой половине — дробно, по 2—3 щенка за 2—3 раза, через 1—2 дня. Дробную отсадку начинали несколько раньше, чтобы средний возраст молодняку при отсадке во всех группах был один.

Вес подопытных самок через три недели после отсадки щенков

Окраска самок	Одновременная отсадка			Дробная отсадка		
	количество самок	в % к I весу		количество самок	в % к I весу	
		II взвешивание	III взвешивание		II взвешивание	III взвешивание
Черная	17	95,6	121,8	17	95,8	118,4
Серебристо-голубая	12	90,6	102,8	12	98,1	110,2
Белая	15	98,0	109,8	15	100,3	112,5

Во время опыта всех самок три раза взвешивали: первый раз при подборе групп, за 5—7 дней до отсадки, второй — через 6—8 дней после одновременной отсадки и третий — спустя еще 15—17 дней. При втором и третьем взвешивании самок определяли также и вес щенят. Кормили зверей по пседаемости.

Средний вес самок при первом взвешивании составлял 940—965 г, при втором — 740—850, при третьем — 870—900 г.

Как видно из таблицы, цветные самки быстрее восстанавливают свой вес при дробном способе отсадки. Через три недели после

отъема щенков белые и серебристо-голубые звери весили столько же, сколько и до отъема, и значительно больше, чем через неделю после него. При одновременном способе отъема через три недели опыта вес самок был на 2—10% ниже, чем до опыта, и в меньшей степени превышал вес, который они имели спустя неделю после отсадки щенков.

Следует отметить, что половина серебристо-голубых самок при одновременной отсадке от них молодняк продолжала снижать вес и через три недели. Среди черных норок разных групп достоверной

разницы в показателях веса не было.

На основании изложенного считаем, что дробную отсадку щенков самки норок переносят менее болезненно, чем одновременную. В результате и вес маток в послелактационный период при дробной отсадке восстанавливается быстрее.

Однако, учитывая трудоемкость способа, применять его целесообразно, прежде всего, в отношении наиболее ценной многопометной части самок. Поскольку дробный отъем не влияет на рост и развитие щенков, использовать этот способ на самках, которые осенью будут забиты, не имеет смысла.

## ВЕТЕРИНАРИЯ

# ОБ ЭТИОЛОГИИ САМОПОГРЫЗАНИЯ ПУШНЫХ ЗВЕРЕЙ

Самопогрызание — это преимущественно хроническое заболевание. Оно проявляется в периодическом возбуждении, во время которого больная зверь погрызает определенные участки своего тела. Заболевание наблюдается у зверей в различных географических зонах и иногда причиняет звероводческим хозяйствам большой экономический ущерб вследствие ухудшения качества шкурки и падежа животных. Кроме того, больные самки нередко остаются холостыми, а оценившиеся загрызают или затаптывают своих щенков.

Об этиологии самопогрызания различными авторами были высказаны противоречивые мнения. Так, П. А. Петряев и И. Д. Старков (1934) объясняли возникновение заболевания наличием гельминтов, недостатком витамина С и нарушением обмена веществ. Другие исследователи (И. Ю. Буткус, 1959, И. М. Головинов, 1961, 1963, А. Федотов, 1966) предполагают, что решающую роль в данном случае играет недостаток микроэлементов и витамина А в организме зверей.

Однако за последние годы накапливаются наблюдения, свидетельствующие о вирусной природе самопогрызания. По данным С. Я. Любашенко (1962), А. А. Дубницкого и И. А. Бузинова, еще в 1947 г. удалось выделить от больных зверей вирус и в опыте на норках воспроизвести заболевание. И. А. Бузинов (1959), Д. П. Манагаров (1962), А. В. Акулов, А. С. Сытая (1965) также придерживаются мнения о вирусной этиологии самопогрызания.

В Институте полимиелита и вирусных энцефалитов по просьбе звероводческих хозяйств было проведено вирусологическое обследование органов и тканей, взятых от пяти норок, у которых был выявлен типичный синдром самопогрызания. Звери были доставлены из хозяйств, расположенных в разных географических зонах Советского Союза: 2 — из Кондопожского (Карельская АССР); 1 — из Северинского и 1 — из Туапсинского (Краснодарский край), 1 — из Пушкинского совхоза (Московская область). При гистологическом исследовании центральной нервной си-

стемы у всех зверей был обнаружен более или менее выраженный менингоэнцефалит.

20% суспензии органов и тканей зверей были исследованы по общепринятой методике на первичной культуре ткани почек обезьяны (зеленой мартышки). При анализе органов всех пяти зверей получены аналогичные результаты: суспензии головного мозга, коричневого (бурого) жира, сердца, селезенки, печени, поджелудочной железы вызвали цитопатогенное действие на 4-й и 6-й дни после заражения. ЦПД сохранялось на 3-м и 4-м пассажах и наступало также на 4—6-й день. Суспензиями органов и тканей больных норок были комбинированным способом заражены новорожденные хлопковые крысы. Патогенными для них оказались суспензии коричневого жира, сердца, селезенки, а в отдельных случаях — головного мозга и поджелудочной железы. Гибель крысят наблюдалась на 3—4-й день после заражения при явлениях тремора и судорог. Переболевшие животные отставали в росте и развитии от контрольных. Суспензии сердца и коричневого жира заболевших новорожденных хлопковых крыс вызывали ЦПД в культуре ткани почки зеленой мартышки на 8—12-й день. Опыты учитывались при условии хорошего состояния клеточного монослоя в контрольных пробирках.

Интересно отметить, что вирусной культуральной жидкостью, полученной при третьем пассаже от норки из Кондопожского зверосовхоза, были заражены интраперитонеально два хомяка, из которых один заболел самопогрызанием.

В настоящее время вирус передан для дальнейшего изучения в СибНИВИ (г. Омск).

Таким образом, проведенные нами исследования подтверждают этиологическую роль вируса при самопогрызании норок. Для ликвидации этого заболевания следует строго выполнять общие ветеринарно-санитарные мероприятия.

**И. А. ПРОХОРОВА, В. М. ПАВЛЮЧЕНКО,  
В. С. СЛУГИН, М. П. ЧУМАКОВ**  
Институт полимиелита и вирусных энцефалитов  
АМН СССР, Московская ветеринарная академия

# ПАТОМОРФОЛОГИЯ ВИРУСНОГО ЭНТЕРИТА НОРОК

**А. К. КИРИЛОВ,**  
аспирант НИИПЭК  
Научный руководитель — кандидат ветеринарных наук **В. П. АКУЛОВА**

Вирусный энтерит представляет собой острое заразное заболевание норок. Оно сопровождается в первую очередь изменениями тонкого отдела кишечника, а также поражениями мезентериальных лимфатических узлов и селезенки. Заболевание поражает животных всех видов и возрастов, но наиболее распространено оно среди щенков норок, отход которых составляет от 10 до 90 %. Эпизоотические вспышки чаще наблюдаются в летне-осенний период (с июня по октябрь).

Возбудитель — фильтрующийся вирус, открытый Ф. Шофильдом в 1949 г. В дальнейшем было установлено, что вирус энтерита норок очень близок с вирусом энтерита кошек — панлейкопения кошек (Уилльс, 1952, Макферсон, 1956, Маерс, Альбертс, Брендли, 1959 и др.).

В последние годы вирусный энтерит норок широко распространился в Канаде и США. В 1958 г. Кнокс наблюдала это заболевание в Европе — на датских норководческих фермах. В Советском Союзе Н. В. Сафронская в 1965 г. впервые поставила предположительный диагноз на вирусный энтерит норок в совхозах Сахалина (Чеховский и Соловьевский зверосовхозы). В дальнейшем этиологию названной болезни начали изучать Е. П. Данилов, В. Д. Демин, которые подтвердили вирусную этиологию в эксперименте.

Инкубационный период длится от 3 до 9 дней, чаще всего 4—6 дней как в экспериментальных, так и в естественных условиях.

Первым клиническим признаком заболевания является полная и внезапная потеря аппетита. Одновременно появляется понос. Сильно изменившиеся каловые массы приобретают серовато-белый или бледно-розовый цвет. Часто встречаются в кале слизистые цилиндрические тельца, состоящие из слущенных эпителиальных клеток слизистой кишечника, фибрина и тягучей слизи (рис. 1). Перед смертью зверя в его кале часто находят кровавые прожилки.

Больные норки находятся в угнетенном состоянии, они малоподвижны. У некоторых наблюдают рвоту, повышенную жажду.

Пораженные норки гибнут чаще всего на 2—3-й день после проявления первых признаков болезни.

При вскрытии у них обнаруживаются патологоанатомические изменения главным образом в желудочно-кишечном тракте, в брыжеечных лимфатических узлах и селезенке.

В полости желудка содержится незначительное количество слизи. Часто при спонтанном заболевании в желудке находят дегтеобразное содержимое, на слизистой — небольшие язвочки, что указывает на тяжесть заболевания. Содержимое кишечника серо-грязного, бурого или темно-зеленого цвета. Стенки кишечника растянуты и утончены, что указывает на нарушение их эластичности. Иногда они кажутся слипшимися.

Слизистая оболочка кишечника сильно гиперемирована и воспалена. Во многих случаях при осторож-



рис. 1. Слизистые цилиндрические тельца больных норок.

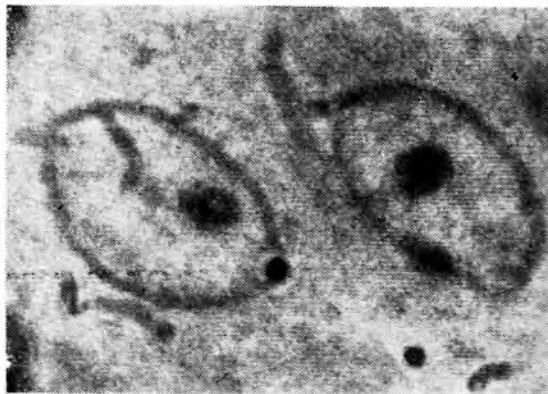


рис. 2. Внутрядерные включения.

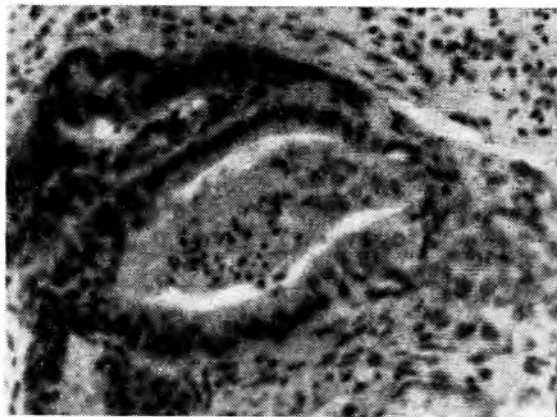


рис. 3. Экссудат в полости крипт.

ном удалении содержимого, находят нежное наложение фибрина на резко гиперемированной с кровоизлияниями слизистой оболочке тонкого отдела кишечника.

Селезенка всегда увеличена, темно-вишневого цвета, часто видны точечные кровоизлияния под капсулой.

Мезентериальные лимфатические узлы слегка увеличены, гиперемированы и отечны.

Для вирусного энтерита норок характерны патологистологические изменения. В тонком отделе кишечника воспалительный процесс поражает в первую очередь слизистую оболочку, особенно эпителиальный покров, в дальнейшем он распространяется с ворсинок в глубь крипт.

Наиболее характерным признаком заболевания является поражение эпителиального покрова слизистой. Наблюдаются набухание, дистрофия и слущивание эпителиальных клеток, которые в дальнейшем подвергаются некрозу. Увеличившиеся ядра таких клеток занимают большую часть протоплазмы. Нарушается нормальная хроматиновая структура ядер. Они находятся в различных стадиях гиперхроматоза, пикноза, рексиса и лизиса. Покровный эпителий отслаивается, а затем полностью отторгается в просвет кишечника, нередко целыми конгломератами; поэтому очень часто обнаруживаются не связанные со слизистой эпителиальные клетки, находящиеся в разных стадиях некроза. Процесс распространяется в глубину крипт. Эпителиальные клетки их набухшие, в состоянии зернистой или слизистой дистрофии. Некоторые из них, увеличившиеся в 2—3 раза, могут свободно находиться в просвете крипт. Ядра таких клеток увеличены. В них обычно находят включения, окрашенные в гематоксилин-эозиновых срезах в красный или темно-красный цвет. Представленные гомогенной массой, они часто занимают центральное место в ядре, а иногда находятся около ядерной оболочки (рис. 2).

Наблюдается сильное утолщение ворсинок и укорочение их по длине. Очень часто такие ворсинки деформированы, особенно на концах. Эти изменения связаны с процессом некротизирования тканей собственно слизистой; процесс распространяется по ходу конечного разветвления капиллярной сети, так как некроз начинается от покровного эпителия.

В соединительнотканной основе ворсинок, а также в толще слизистой кровеносные сосуды расширены и заполнены эритроцитами. В двенадцатиперстной кишке и проксимальной части тонкого отдела кишечника находят диапедезные кровоизлияния в слизистом слое. Под эпителиальным покровом и в части в незначительно утолщенном подслизистом

слое обнаруживают серозный экссудат, содержащий незначительное количество сегментоядерных лейкоцитов и лимфоцитов.

Иногда на поверхности слизистой между ворсинками и в просвете расширенных крипт можно найти экссудат с примесью десквамированных, подвергающихся некрозу эпителиальных клеток, незначительное количество полиморфноядерных лейкоцитов и лимфоцитов. Кроме распадающихся клеточных элементов, экссудат содержит серозную жидкость с примесью слизи (рис. 3).

Гистологическое исследование пейеровых бляшек в тонком отделе кишечника показывает, что реактивные центры расширены, так как ретикулярные клетки набухли и увеличились. При дальнейшем течении заболевания ядра этих клеток сморщиваются, подвергаются рексису и лизису, а протоплазма гомогенизируется.

Для вирусного энтерита норок характерны гистологические изменения брыжеечных лимфатических узлов, синусы которых сильно расширены. В таких расширенных синусах содержится серозный экссудат, а в нем небольшое количество нейтрофильных лейкоцитов, лимфоидных клеток и единичные эритроциты. Наиболее отчетливым изменением подвергаются клетки ретикулоэндотелиальной системы с крупными ядрами и набухшей протоплазмой.

В расширенных реактивных центрах брыжеечных лимфатических узлов преобладают набухшие и пролиферирующие ретикулярные клетки с гомогенизированной протоплазмой.

В селезенке чаще всего поражаются лимфатические фолликулы, которые находятся в стадии гиперплазии.

Часто при более длительном течении заболевания находят изменения, характерные для жировой дистрофии печени, и признаки мутного набухания почек, но мы придерживаемся мнения, что такие изменения печени и почек являются вторичными, так как вирусный энтерит норок нередко осложняется секундарной микрофлорой (кишечная палочка сальмонелла и т. д.).

#### Выводы

1. Вирусный энтерит норок характеризуется преимущественным поражением тонкого отдела кишечника и брыжеечных лимфатических узлов.
2. При гистологическом исследовании пораженных органов наблюдают серозно-катаральный или катарально-десквамативный энтерит, а также серозно-катаральный лимфаденит.
3. Часто в увеличенных эпителиальных клетках крипт набухают ядра, в которых обнаруживаются оксифильные включения.

## ВНИМАНИЮ ЧИТАТЕЛЕЙ!

**Журнал «СВИНОВОДСТВО» необходим тем, кто занимается выращиванием поросят и откормом свиней. На страницах этого ежемесячника широко освещаются вопросы зоотехнии, механизации, строительства, зоогигиены, профилактики и лечения свиней.**

**Если подписка на журнал у вас кончается в первом полугодии, не забудьте ее своевременно продлить!**

**На второе полугодие подписку можно оформить до 25 апреля текущего года.**

**Подписная цена на 6 месяцев — 1 руб. 20 коп.**

## О РАЗМНОЖЕНИИ НУТРИЙ

При нормальных условиях кормления и содержания спаривание нутрий может происходить в любое время года. При ухудшении условий оплодотворяемость и плодовитость зверей резко сокращаются.

Половозрелыми нутрии становятся на пятом месяце, когда их вес достигает 2,5—3 кг, отдельные самки могут оплодотворяться и раньше.

Однако в пять месяцев еще продолжается развитие зверей, поэтому, чтобы избежать понижения их плодовитости и рождения слабого потомства, спаривать нутрий в возрасте моложе 8—9 месяцев и при весе менее 4—4,5 кг нецелесообразно.

Самцы нутрий способны к спариванию постоянно, так как в их семенниках сперматозоиды образуются непрерывно. Самки приходят в охоту через каждые 24—30 дней, к этому времени у них созревают яйцеклетки и появляется течка. Оценившиеся самки принимают самцов на 1—3 день после родов.

Опыты показали, что охота у подавляющего большинства взрослых самок продолжается в среднем 36 часов и во всяком случае не превышает двух суток. В связи с этим важно ее не пропустить. Надежный способ избежать этого — подсадить к самке примерно на час активного самца. Матка в охоте бегаёт за производителем и не дерется с ним.

Спариваются нутрии без склеивания, 1—3 минуты. Следует иметь в виду, что первая после щенения охота часто бывает неполноценной, а совмещение беременности с кормлением щенков ослабляет организм самок.

Беременность продолжается 127—137 дней. В течение года нутрия приносит обычно два помета по 5—6 щенков в каждом. В помете может быть до 14 детенышей. Известен случай когда от самки удалось вырастить за год 21 щенка.

Существуют две системы разведения нутрий: круглогодичная и сезонная. При круглогодичном воспроизводстве в погоне за наибольшим количеством щенков в случку нередко пускают не только взрослых са-

мок основного стада, а и молодых в возрасте 5—6 месяцев. Размножение молодых животных происходит без предварительного отбора по качеству опушения (формирование меха заканчивается в 8—9 месяцев). В результате даже при забое зверей зимой, в возрасте 12—16 месяцев, их шкурки бывают редковолосыми, с коротким пухом, и оцениваются II сортом.

Рождается большая часть молодняка при круглогодичном разведении во II и IV кварталах, крупные же полноволосые шкурки от нутрий можно получить лишь при забое с октября по февраль, в возрасте не моложе 9—10 месяцев. Следовательно, приходится передерживать молодняк, родившийся во втором полугодии, до конца следующего года. Передержка же в свою очередь приводит к образованию массовых дефектов на шкурках, искусственно удлиняет период выращивания щенков, увеличивает затраты кормов и труда.

Перечисленных недостатков можно избежать, применяя сезонную систему воспроизводства. При сезонном разведении спаривают самок в период с 20 августа по 20 октября, максимальное количество молодняка получают в январе и феврале, забивают щенков в 10-месячном возрасте в холодное время года. Шкурки при этом бывают крупными, I сорта, низкой себестоимости. Чтобы получить больше щенков в начале года, в расплод пускают не только взрослых, а и молодых самок, рожденных в январе, для чего в группы молодых самок 20 сентября сажают по одному взрослому самцу.

В конце года маток проверяют на беременность. Если они не оплодотворились, их забивают. Второй приплод от нутрий, оценившихся в январе и от лучших самок, рожденных в III квартале предыдущего года, получают, спаривая их с самцами в марте — апреле. Ниже приводим производственный календарь сезонного разведения нутрий.

I/I—31/III — первое (основное) щенение самок;

I/III—20/V — отъем молодняка и спаривание зверей для получения второго приплода;

I/IV—30/IV — забой щенков второго щенения предыдущего года (возраст 9 мес.);  
10/VII—30/IX — второе щенение самок;  
20/VIII—20/XI — отъем второго приплода и спаривание зверей для получения первого приплода в следующем году;

20/X—20/XII — проверка на беременность и забой холостых самок;

20/XI—20/XII — забой молодняка, рожденного в I квартале (возраст 9—10 мес.).

Известно несколько способов случки нутрий: посадочный, косячный, комбинированный, вольный (загонный) и семейный.

**Семейным способом** разведения нутрий часто пользуются начинающие звероводы. В данном случае двух-трех самок-сестер постоянно содержат с неродственным им самцом, независимо от того, находятся с матками щенки или нет.

При большем количестве самок в семье сильные не подпускают к корму слабых, наблюдается затаптывание новорожденных. Соединяют самца и самок сразу же после их отъема от матерей. В противном случае возможны драки зверей и травмы. Привыкшие друг к другу в семье матки бывают спокойными, вместе кормят молодняк, не разбирая чей он. Отсаживают щенков от матерей в 40—60 дней.

Размер выгула для семьи из двух самок и самца —  $3 \times 1,5$  м, домика —  $1,25 \times 0,7$ ; для семьи из трех самок и самца —  $3,5 \times 1,5$  и  $1,25 \times 1,0$  м.

Достоинство семейного метода — его простота, недостатки — размножение зверей в раннем возрасте, невозможность установить происхождение щенков по матери, не-

полное использование производителя. Способ приемлем для получения товарного поголовья.

**Косячный способ** заключается в том, что в один загон помещают от 5 до 15 молодых или закончивших лактацию самок и подсаживают к ним на два месяца активного самца. Последний должен быть на 2—3 месяца старше маток и крупнее их.

Косяки молодых самок формируют сразу после отсадки от матерей, а взрослых — не ранее чем через пять дней после отъема от них щенков.

При переводе взрослых самок в группы важно следить за их поведением, с тем чтобы своевременно изолировать агрессивных и сильно покусанных животных и сформировать из них отдельные косяки. Всех зверей высаживают в группу одновременно.

Самец покрывает самок по мере появления у них охоты. Через 50 дней всех маток проверяют на беременность. Оплодотворившихся высаживают в индивидуальные помещения, оставшихся проверяют на беременность через каждые 15 дней.

Определяют беременность прощупыванием зародышей через брюшную стенку, для чего левой рукой берут нутрию за хвост и ставят передними лапами на опору. Правую руку продвигают между задними конечностями до последних ребер и стараются захватить в ладонь вместе с брюшной стенкой и матку. Если она здесь не прощупывается, руку продвигают к тазу и повторяют прощупывание. При 50-дневной беременности в матке обнаруживается цепочка шарообразных зародышей диаметром 2 см.



Нутрия

Фото А. ЩЕГОЛЕВА

Следует иметь в виду, что ни один зверь не подвержен в такой степени абортам, как нутрия, поэтому определять их беременность нужно очень осторожно.

Косяки содержат в клетках или вольерах с домиками и бассейнами. На каждого зверя должно приходиться не менее 1 м<sup>2</sup> площади клетки и 0,2 м<sup>2</sup> — бассейна.

Достоинство косячной случки — малая трудоемкость, недостатки — драки между взрослыми животными, невозможность спаривать самок в период лактации. Способ приемлем для получения племенных животных.

**Вольная случка** применяется для спаривания молодых самок. В загон размером 10×30 м помещают 100—150 самок и 10—15 выращенных в одной группе самцов. Техника случки не отличается от косячной.

Достоинство вольной случки — малая трудоемкость, недостатки — невозможность установить происхождение щенков по отцу, аборт от попыток самцов покрыть беременных самок, драки. Способ приемлем для получения товарного поголовья.

Когда к самкам, находящимся в индивидуальных клетках, в дни возможного появления у них охоты подсаживают на час по одному самцу, такой метод называется **подсадочным спариванием**. У лактирующих нутрий в указанное время отбирают щенков во избежание погрызания их самцом. Если самка не в охоте, производителя от нее уда-

ляют, если же она его принимает, то подсадку повторяют в следующие два дня.

Независимо от того, состоялось ли спаривание в первую охоту после щенения, через 24 часа к матке 6—8 дней подряд снова подсаживают производителя. Покрывшуюся нутрию на второй день спаривают вторично; к непокрывшейся матке сажают самца ежедневно с 50 до 62 дня после щенения.

В случае, если самка явно в охоте, а самец ее не кроет, его нужно заменить.

Достоинство подсадочной случки — индивидуальное содержание самок и индивидуальный подбор их для спаривания, уплотненное размножение, не приходится строить загоны для случки; недостаток — ее трудоемкость. Способ приемлем для получения племенных животных.

**Комбинированная случка.** Кормящих маток во время первой и второй течки спаривают с самцами путем ручной подсадки, а неоплодотворившихся зверей переводят после лактации в вольеры для косячной случки.

Подготовку нутрий к спариванию нужно начинать за 2—3 месяца до случки. В этот период их следует содержать в клетках площадью около 0,4—0,5 м<sup>2</sup> на голову и вволю кормить, чтобы были несъеденные остатки.

5—7-месячная самка должна ежедневно получать 85—115 г зерна, 4—6 г жмыха, 5—8 г мясо-костной муки, 350—400 г корнеплодов (зимой) или 250—300 г травы (летом), 0,5—0,7 г соли и вволю хорошего сена (зимой). Когда сено плохое, зверям дают дополнительно по 0,4—0,5 г рыбьего жира.

## По просьбе читателей

По просьбе кролиководов — читателей журнала, вторично публикуем действующий прейскурант (от 1 октября 1969 г.) на сырые невыделанные шкурки меховых и пуховых кроликов.

Шкурки меховых кроликов с пухлявым волосом (пухляк) принимаются по цене кролика мехового III сорта с учетом дефектности.

За шкурку (в руб. коп).

Размер шкурок	Сорт	Кролик меховой			Кролик пуховой		
		нормальный	I группа	II группа	нормальный	I группа	II группа
Особо крупный А	I	4—20	3—30	2—50	2—20	1—75	1—30
Особо крупный Б	I	4—00	3—20	2—40	2—10	1—70	1—25
Крупный	I	3—85	2—10	2—30	2—00	1—60	1—20
Мелкий	I	2—70	2—15	1—60	1—40	1—10	0—85
Особо крупный А	II	3—15	2—50	1—90	1—65	1—30	1—00
Особо крупный Б	II	3—00	2—40	1—80	1—55	1—25	0—95
Крупный	II	2—90	2—30	1—75	1—50	1—20	0—90
Мелкий	II	2—00	1—60	1—20	1—05	0—85	0—65
Все размеры	III	1—20	0—95	—	—	—	—
Все размеры	IV	0—60	0—60	0—60	0—20	0—20	0—20

# НОВОЕ В ПРОИЗВОДСТВЕ МЯСА КРОЛИКОВ

И. В. ШАПИРО

[Краткий обзор зарубежной печати,  
1969—1970 гг.]

Как известно, в статистической отчетности большинства стран поголовье кроликов не отражается. Однако периодически публикуемые косвенные данные, а также сведения о мировой торговле мясом кроликов свидетельствуют о том, что кролиководство развивается в настоящее время прежде всего в мясном направлении.

Сведения о поступлении кроличьего мяса на внутренние рынки различных стран, экспорте — импорте его подтверждают, что в последние годы интерес к производству этого продукта возрастает. На это указывают материалы мировой печати, вышедшие в свет в последние годы. Так, например, большой интерес в этом плане представляет реферативный обзор «Племенные, технологические и экономические вопросы выращивания мясных кроликов», подготовленный заведующим отделом разведения пушных животных Венгерского научно-исследовательского института мелкого животноводства в Геделе Шандором Хольдашем. Реферативный обзор издан в 1969 г. в Будапеште Международным центром информации по сельскому и лесному хозяйству стран СЭВ.

Подтверждением наблюдающейся тенденции по увеличению производства мяса кроликов, перевода кролиководческих хозяйств на индустриальную основу служат и материалы, публикуемые американской, английской, немецкой, итальянской печатью.

В итальянском журнале «Coniglicolturo» (1970) указывается, что среднегодовое производство мяса в расчете на одну матку на фермах с поголовьем свыше 150 маток составляет в живом весе 55—60 кг по сравнению с 20—25 кг на фермах с поголовьем меньше 10 маток. В Италии имеются крупные кролиководческие фермы, выход мяса на которых в расчете на матку достигает 150 кг мяса в год (60—70 крольчат).

На крупных, хорошо обрудованных мясных кролиководческих фермах себестоимость мяса значительно ниже по сравнению с мелкими фермами.

По данным Института экономики при университете в Болонье, на небольших фермах (от 10 до 30 голов) себестоимость 1 кг (живого веса) составляет 500—550 лир, на фермах с маточным поголовьем 50—150 голов — 450—550 лир и на крупных промышленных фермах с поголовьем свыше 150 самок — 420—480 лир. Следовательно, разница в себестоимости продукции на крупных фермах по сравнению с мелкими составляет 30 и более процентов.

Затраты на корма на большинство ферм составляют 50—55%, заработная плата персонала — 13—18%, стоимость ремонтного молодняка — 8—10%.

О развитии мясного кролиководства свидетельствуют и такие факты.

Великобритания, до эпизоотии миксоматоза кроликов, имевшей место в 50-х годах, потребляла ежегодно около 95—100 тыс. т мяса этих животных. Примерно половина его производилась внутри страны. В последнее время поголовье кроликов здесь быстро восстанавливается. Специальная фирма «Букстэд реббит» производит и поставляет кроличье мясо во Францию, Бельгию, Голландию, Швейцарию.

На рынки Соединенных Штатов Америки поступает ежегодно около 130 тыс. ц кроличьего мяса. Здесь выращивается около 10 млн. мясных кроликов в год; отмечается тенденция к увеличению поголовья.

Растет также спрос на кроличье мясо в Федеративной Республике Германии — импорт его составляет около 3 тыс. т в год, главным образом из Дании и Польши. В последнее время сюда ввозят значительное количество племенных кроликов из США, Англии и Дании.

На рынки Франции поступает около 150 тыс. т крольчатны в год (120 млн. тушек).

Растет поголовье мясных кроликов в Швейцарии; производство мяса кроликов здесь составляет свыше 6 тыс. т (более 1 кг в расчете на душу населения в год).

Венгрия экспортировала в 1967г. свыше 11 тыс. т мяса кроликов.

Анализ показывает, что одной из решающих предпосылок развития мясного кролиководства на крупных зарубежных фермах является технический прогресс в области кормопроизводства и кормления кроликов. Прежде всего, это касается приготовления комбикормов, обогащенных стимулирующими и лечебно-профилактическими препаратами и высокобелковыми концентратами. Большое значение имеет новая технология заготовки сена с применением пресс-подборщиков, а также производство травяной муки.

Все шире применяются выпускаемые промышленностью сбалансированные по элементам комбикорма, а также белково-витаминные добавки (премиксы) к концентратам и грубым кормам, имеющимся у фермеров.

Комбикормовая промышленность ряда стран освоила производство специальных комбикормов для мясных кроликов разных групп и назначения. Основными компонентами этих кормов являются: размолотое зерно, соя, люцерновая мука, отруби, витамины, микроэлементы, антибиотики.

В последнее время мясным кроликам начали давать гранулированные корма. В США, например, принято, что гранулы должны быть диаметром 0,48 см при длине 0,63 см.

Организован выпуск подобных кормов и в социалистических странах, в частности в Венгрии состав гранул таков: ячмень — 10%, кукуруза — 8, овес — 13, соя — 7, размолотый подсолнечник — 7, отруби —



15, люцерновая мука — 32, рыбная мука — 4, кормовые дрожжи — 1, витамины — 1, минеральные добавки — 1,5%, переваримый белок — 127,1 г. Средний расход гранулированных комбикормов на 1 кг привеса колеблется в пределах 2 кг при даче зеленого корма, а также сена вволю и 60—80 г корнеплодов. В Палоташском госхозе (Венгрия) кроликам скармливали гранулированные корма, содержащие до 50% люцерновой муки.

Опыт показал, что дополнительные затраты на изготовление гранулированных кормов окупаются экономией трудовых затрат при их раздаче кроликам.

Решающим фактором увеличения производства кроличьего мяса и улучшения его качества является совершенствование породного состава животных. На крупных фермах мясного направления широкое распространение получили новозеландские белые и калифорнийские кролики. Они плодовиты, имеют высокую энергию роста и развития (выход мяса 60%). Самки используются в производстве около трех лет; молодняк в возрасте 8—9 недель достигает веса 1,8—2,6 кг.

Из 28 пород и 77 породных групп кроликов, разводимых в США, только новозеландская белая и калифорнийская считаются специализированными мясными.

В Англии, кроме того, выращивают на мясо шиниллу, датского великана и новозеландских красных кроликов.

Новозеландские белые и калифорнийские кролики пользуются популярностью в Голландии, ФРГ и ряде других стран.

Среднесуточные привесы молодняка новозеландской белой породы составляют: в возрасте до трех недель — 15,1 г, 3—8 недель — 41,5, 8—14—33,2, 14—22 недель — 16,5 г. В этот последний период кролики весят в среднем 3268—4086 г.

В мясном кролиководстве широко используется гетерозис. Наибольшее распространение имеет скрещивание калифорнийских самцов с новозеландскими самками.

Во многих странах организованы фирмы, специализированные на выращивании племенных мясных кроликов, созданы контрольные станции для испытания самцов по качеству потомства. Об эффективности их работы свидетельствуют показатели шести станций Дании. Кролики датской белой породы в результате селекционной работы с ними достигают теперь веса 3 кг в возрасте 122 дня против 206 дней в 1955 году.

На датских контрольных станциях содержат, как правило, по 100 самок. С ними спаривают проверяемых самцов. Молодняк откармливают здесь же, результаты испытания сообщают кролиководам. Идентичная работа начата и в ФРГ. В этой стране проверка самцов организуется по такой методике. Производителей (по 6 в группе) случают с 2—6 самками; полученный молодняк откармливают начиная с 8-недельного возраста до веса 3,5 кг. Откормочных животных содержат в клетках по одному, что обеспечивает точный учет расхода и усвояемости корма. Качество самцов определяют по результатам забоя молодняка.

В 1967 г. в Венгерском научно-исследовательском институте мелкого животноводства в Гедете организована работа по углубленной проверке продуктивности кроликов. На контроль ставят по 10 самок и по 2 самца каждой запланированной породы. На станции проводят случку, выращивают молодняк, здесь же определяют убойный выход мяса.

Западные фирмы, реализующие племенных мясных кроликов, гарантируют получение 30—35 деловых крольчат в среднем за два года.

Концентрация производства кроличьего мяса на крупных фермах вызвала необходимость соответствующих изменений технологии содержания животных. Поскольку основным условием рентабельности фермы является получение в среднем 4,5—5,0 окролов в год, стало очевидным, что в странах с умеренным климатом этого можно достигнуть только в закрытых помещениях.

На Западе, главным образом по соображениям гигиены, на большинстве ферм применяют металлические клетки. Швейцарская фирма «Кунат» выпускает их разборными в виде блоков на рамках из углового железа. Клетки оборудованы самокормушками и автопоилками. В упомянутом выше Палоташском госхозе Венгрии лучшие результаты были получены при выращивании кроликов в клетках с решетчатым полом из пластмассы.

Организация производства кроличьего мяса на крупных фермах обеспечивает массовый выпуск качественной продукции применительно к требованиям мирового и национального рынков. Например, в США пользуются спросом тушки кроликов, достигших к 8-недельному возрасту живого веса 1,5 кг, в ФРГ — 2 кг при выходе мяса не менее 52—55%. Канадские потребители предпочитают кроликов, живой вес которых в 60-дневном возрасте менее 2 кг, а также кроликов старше 80 дней с живым весом 2,5—2,6 кг. Считается, что вес хорошего мясного кролика должен быть в возрасте 56 дней — 2 кг; животных, весящих меньше 1,5—2 кг, на мясо не используют. В Бельгии пользуются спросом животные весом 3 кг.

Выход мяса у кроликов английской фирмы «Маттинос» составляет 55%, швейцарская фирма «Кунат» гарантирует 56% выхода мяса. Словом, большинство стран предъявляет спрос на тушки молодых кроликов скороспелых пород. При этом учитывается свойство молодых животных давать большие привесы при меньшем расходе корма.

Учеными установлено и практикой подтверждено, что даже при идеальном кормлении кроликов, на 1 кг привеса в период от отсадки до 9-недельного возраста расходуют кормовой смеси 2,5—3,0 кг, а в 9—12 недель — 4,0 кг. Поэтому комбикорма изготавливают с учетом возраста крольчат, предусматривая разный уровень содержания протеина (для молодняка в 3—5 недель — 22%, 6—8 — 18%, а старше — 16%). Непременным условием рентабельности крупных кролиководческих хозяйств, специализированных на выращивании мясных кроликов, помимо цены на мясо, складывающейся на рынке, является высокий деловой выход молодняка.

36 крольчат можно получить при 5—6 окролах в год, при содержании стада в закрытых помещениях. Такая система требует немалых капиталовложений, но обеспечивает механизацию процессов труда и внедрение достижений науки.

На крупных кролиководческих мясных фермах организуется специальные цехи забоя животных, съема шкурок, переработки и упаковки тушек.



## Николай Борисович ТЮЛЬПАНОВ



12 октября 1970 г. в расцвете творческих сил на 56-м году жизни скоропостижно скончался видный организатор и руководитель ветеринарной службы в пушном звероводстве, кандидат ветеринарных наук Николай Борисович Тюльпанов.

Николай Борисович являлся высококвалифицированным специалистом в области пушного звероводства, энергичным и инициативным работником.

Возглавляя ветеринарную службу в Главном управлении звероводства, он внедрял в звероводство научные достижения современной ветеринарии, оказывал большую практическую помощь зверосовхозам по проведению мероприятий против инфекционных и инвазионных болезней.

По инициативе Николая Борисовича и при его непосредственном участии была разработана типовая ветеринарная амбулатория для зверосовхозов с пунктом первичной обработки пушнины. Им даны ценные практические

предложения по специфической профилактике паратифа серебристо-черных лисец и песцов. Он принимал участие в разработке и создании новой поливалентной формол-вакцины против колибактериоза и паратифа пушных зверей, птиц, телят и поросят.

Н. Б. Тюльпанов совмещал научную работу с широкой общественной деятельностью. Его неоднократно избирали секретарем партийной организации, председателем месткома, председателем лекторской группы общества «Знание». Н. Б. Тюльпанов был награжден медалями «За доблестный труд в Великой Отечественной войне 1941—1945 гг.», «За трудовую доблесть» и Почетными грамотами, медалью ВДНХ как участник выставки, а также орденом МНР «Полярная звезда».

Светлый образ Николая Борисовича Тюльпанова, замечательного научного работника и обаятельного человека, навсегда сохранится в памяти тех, кто знал его и работал вместе с ним.

Поправка. В № 6 журнала за 1970 г. (стр. 23) неправильно дана фамилия одного из авторов статьи «Резервы повышения экономической эффективности норководства в Карелии». Написано: К. Т. Феликсатова, следует читать К. Т. Феклистова

**На первой странице обложки. Друзья.**

**Фотоэтиюд М. КРАВЕЛИСА**

**РЕДКОЛЛЕГИЯ:**

М. Д. АБРАМОВ, В. А. АФАНАСЬЕВ, В. М. ГРИШИН, Е. Д. ИЛЬИНА, И. И. КАПЛЕВСКИЙ, Б. А. КУЛИЧКОВ, С. Я. ЛЮБАШЕНКО, И. С. МИНИНА, Л. В. МИЛОВАНОВ, В. А. ПОЛЕЦКИЙ, И. С. ЯКОВЛЕВ (главный редактор).

Адрес редакции: Москва Б-66, ГСП, ул. Садово-Спасская, д. 18. Телефон 221-86-00  
Художественно-технический редактор **Н. А. Шуберт**. Корректор **А. Я. Гинзбург**.

Сдано в набор 8/II 1971 г. Подписано к печати 5/III 1971 г. Формат бумаги 84×108<sup>1</sup>/<sub>16</sub> Печатных 2,5 (4,2) Бум. л. 1,25 л.  
Учет. изд. л. 5,18 Тираж 59 440 экз. Цена 25 коп. Заказ 2343

Чеховский полиграфкомбинат Главполиграфпрома Комитета по печати при Совете Министров СССР  
г. Чехов Московской области



**Мария Нефедовна Шкарлет тоже работает в Краснолиманском хозяйстве. С большой любовью воспитывает она своих питомцев.**

**ФОТО М. КРАВЕЛИСА**



Цена 25 коп.  
Индекс 70449