

6
НОЯБРЬ
ДЕКАБРЬ
1980

Кролиководство и звероводство



**С НОВЫМ
ГОДОМ!**



Звероводы Цуманского звероплемхоза Волынской обл. выполнили план десятой пятилетки за четыре года. По итогам Всесоюзного конкурса на лучшее звероводческое хозяйство за 1979 г. коллективу присуждены II премия и Почетная грамота Центросоюза и ЦК профсоюза работников Госторговли и потребкооперации. В 1980 г. только норководы хозяйства вырастили свыше 50 тыс. зверей, что значительно превышает их плановое задание.

Фото М. ЗИНЧУКА



Кролиководство и звероводство

6

НОЯБРЬ —
ДЕКАБРЬ
1980

ДВУХМЕСЯЧНЫЙ НАУЧНО-
ПРОИЗВОДСТВЕННЫЙ ЖУРНАЛ
МИНИСТЕРСТВА
СЕЛЬСКОГО ХОЗЯЙСТВА СССР

МОСКВА
ИЗДАТЕЛЬСТВО
«КОЛОС»



ОСНОВАН В 1970 г.

«Минувшие годы подтвердили правильность экономической стратегии, выработанной на XXIV и XXV съездах партии. Значительно возрос экономический и оборонный потенциал нашей страны. Сделан новый крупный шаг в развитии всего народного хозяйства, в решении больших и важных социальных задач.

...наша страна вступает в 80-е годы, располагая мощным экономическим и научно-техническим потенциалом, высококвалифицированными кадрами. Мы уверенно смотрим в будущее.»

Из речи товарища
Л. И. Брежнева
на Пленуме ЦК КПСС
21 октября 1980 г.

Главный редактор А. Т. ЕРИН

Редакционная коллегия:

В. А. АФАНАСЬЕВ, Б. Д. БАБАК, Е. П. БОБРОВ,
Б. И. ВАГИН, Е. А. ВАГИН, Ю. К. ВОЛЬФ [зам. главного редактора], Е. Д. ИЛЬИНА, С. П. КАРЕЛИН,
Б. А. КУЛИЧКОВ, К. С. КУЛЬКО, Л. В. МИЛОВАНОВ,
В. В. МИРОСЬ, В. Н. ПОМЫТКО, Г. А. ТРОФИМОВ

СОДЕРЖАНИЕ

ДОСТОЙНУЮ ВСТРЕЧУ XXVI СЪЕЗДУ КПСС!	
Пашук Н. Н. К новым успехам	2
Коченов С. С. Рубежи пушкинских звероводов	4
Чеканский М. А. Соревнование продолжается	5
ЗВЕРОВОДСТВО.	
НАУКА И ПЕРЕДОВОЙ ОПЫТ	
Кузнецов Г. А., Померанцев В. В. Технология будущего	6
Кузнецов Г. А., Маштак С. А. Оценка размера норок	9
Павлюченко С. В. Различия в окраске соболей	9
Аккуратов Р. Л., Третьякова Е. П., Бойцов А. М. Возвращаясь к енотовидной собаке	10
Минченков А. М. В Багаевском хозяйстве	12
Путь исследователя	12
КРОЛИКОВОДСТВО.	
НАУКА И ПЕРЕДОВОЙ ОПЫТ	
Жуков В. М., Бойко А. Г., Максимов Н. И. Племенной репродуктор	12
Суботин В. А. Намеченное выполним	14
Цветкова Р. П. Оптимальные нормы обслуживания	15
По следам наших выступлений	17
У КРОЛИКОВОДОВ И ЗВЕРОВОДОВ-ЛЮБИТЕЛЕЙ	
Верченко Н. Е. Учредительный съезд кролиководов и звероводов Украины	18
Гусев А. С. Острый сигнал	20
Шабалин А. Д., Бражников Е. Н. У кролиководов Закарпатья	20
Веденеев Ю. Д. Крольчатники для индивидуальных хозяйств	21
Софронов И. А. Интенсивно использую крольчих	23
Кулагин Е. И. Товарищей не подведу	23
Жиров Б. К. Самодельная клетка	24
Не формальное отношение к делу	24
Мареев М. В., Стужин В. В. Сделал сам	25
Бражников Е. Н. Полезное содружество	26
В ответ на ваши письма	26
В ШКОЛАХ И МОЛОДЕЖНЫХ БРИГАДАХ	
Аверичев Ю. П., Копанева Э. М. Одна из задач педагога	27
Шорохова Л. А. Первые шаги	28
Давыденко Л. Л. С нашей помощью	29
Нестерова Т. А. Искусство увлекать	30
Тайнс Т. А. Позовет ли профессия?	31
ВЕТЕРИНАРИЯ	
Перельдик Н. Ш., Перельдик Д. Н., Снытко В. С. Ферроанемии против белопухости	33
Борисов В. П. Электропаяльник в качестве термокаутера	33
Сырникова Н. П. Ветеринарно-санитарные мероприятия на нутриевой ферме	34
КОНСУЛЬТАЦИЯ	
Племенные фермы колхозов и совхозов	35
СПРАШИВАЯ — ОТВЕЧАЕМ	
ХРОНИКА	
Нестер В. В. Совет на ВДНХ СССР	38
Указатель статей, опубликованных в 1980 году	39

К НОВЫМ УСПЕХАМ

Н. Н. ПАЩУК
Цуманский звероплемхоз
Волынской обл.

Выполняя решения XXV съезда ЦК КПСС и последующих Пленумов ЦК КПСС и Компартии Украинны, коллектив Цуманского звероплемхоза на основе широко развернутого социалистического соревнования успешно выполняет планы, установленные на десятую пятилетку. За 4 года выполнен план реализации пушнины государству, в результате чего получено 11 605 тыс. руб. вместо 10 480 тыс. руб. (110,7 %), прибыль хозяйства составила 5130 тыс. руб., уровень рентабельности — 52,1 %.

В течение четырех лет пятилетки производительность труда в хозяйстве увеличилась в 1,8 раза, что достигнуто за счет внедрения комплексной механизации кормоприготовления, применения кормораздатчиков, шлангового поения зверей, механической уборки навоза на фермах.

В 1979 г. племхоз выступил инициатором социалистического соревнования среди звероводческих хозяйств респотребсоюза и обеспечил перевыполнение взятых обязательств. План реализации пушнины и племенного молодняка выполнен на 113 % и составил 3 млн. 285 тыс. руб., получено 1 млн. 362 тыс. руб. прибыли. Уровень рентабельности достиг 54,1 %, деловой выход на самку норки — 5,03, песца — 7,7 щенка. Выращено молодняка норки 50 505 гол. (110 %), песца — 7245 гол. (105,6 %).

В хозяйстве ведется определенная работа по изысканию резервов повышения эффективности производства. Она направлена в первую очередь на повышение выхода молодняка и улучшение качества шкурковой продукции.

За годы десятой пятилетки мы реализовали шкурки норки в среднем по 51 руб. 65 коп., песца — 85 руб. 64 коп., это красноречивое доказательство большой работы специалистов и звероводов, которую они проводят по укрупнению зверя. С 1976 г. регулярно отбираем на племя особей наиболее крупных по весу, а с 1978 г. у всего молодняка измеряем длину тела и комплектуем отделения по этому признаку с использованием индексов. В результате более точно регулируем кормление животных, их упитанность в период подготовки к размножению. Особое внимание уделяем показателям упитанности к на-

чалу гона, по сравнению с периодом бонитировки добиваемся уменьшения живой массы на 10—20 %. Результаты весового контроля зверей фиксируем на трафаретках. Проводим гомогенный подбор крупных родителей, используем крупных самцов для спаривания с самками среднего размера.

Чтобы заинтересовать звероводов и бригадиров в выращивании крупных животных, в хозяйстве с 1978 г. разработаны соответствующие условия социалистического соревнования. В результате в 1979 г. получено шкурок норки: особо крупного размера «А» — 13,8 %, «Б» — 28,92 %, песца первого размера — 73,7 %.

На протяжении трех лет песцеводами нашего хозяйства освоен и успешно применяется метод определения охоты у самок по мазкам. Это позволяет покрывать их в оптимальные сроки, что особенно важно при сомнительных признаках, шире использовать лучших, проверенных по качеству потомства производителей, уменьшить число самок, спаренных с разными самцами. В последние годы у нас создано стадо вуалевого песца с устойчиво высокими показателями воспроизводства.

Успешно осуществляется производственно-финансовая деятельность в хозяйстве. Это результат высокой ответственности каждого рабочего в коллективе за порученное дело. В 1979 г. победителем в социалистическом соревновании стала у нас пятая норковая бригада, где деловой выход щенков составил 5,35 (бригадир Т. Е. Шевчук). Коллективу присуждено звание «Лучшая звероводческая бригада». Среди звероводов наилучших результатов добились: Е. П. Гербарчук — на отделении темно-коричневой норки (выход молодняка — 5,60), А. Н. Лавренчук — на отделении серебристо-голубых норок (5,75) и Е. С. Нерода (5,58), В. А. Витковская на отделении песцов (8,95) и др. Всем этим работникам присвоено звание «Лучший зверовод».

Итоги соревнования подводятся по основным производственным периодам. Его победители поощряются Почетными грамотами и ценными подарками. За высокие показатели 12 человек награждены знаками «Победитель в социалистическом соревновании 1979 года». Неоднократно наш коллектив был участником ВДНХ СССР, где одиннадцать звероводов награждены золотыми и серебряными медалями, в их числе Е. А. Воронюк, А. Н. Лавренчук, Е. В. Корольчук и др.

В хозяйстве работают пять мастеров-звероводов I класса и пятнадцать — II класса. Весь наш коллектив систематически повышает свои знания в политкружках, в школах коммунистического труда, экономического и зооветеринарного образования.

По итогам Всесоюзного конкурса на лучшее звероводческое хозяйство за 1979 г. коллективу присуждены вторая денежная премия и Почетная грамота Центросоюза и ЦК профсоюза работников госторговли и потребкооперации.

В хозяйстве ведется большое производственное, культурно-бытовое и жилищное строительство. В 1979 г. введен в строй медпункт, где работает физиокабинет, стоматологический и др. В 1980 г. вводятся в эксплуатацию новая кормокухня мощностью 60 т корма в сутки, котельная, заканчивается реконструкция старой норковой фермы, начато строительство песцовой фермы.

Включившись в социалистическое соревнование под девизом: «XXVI съезду КПСС — достойную встречу!» — коллектив Цуманского звероплемхоза пересмотрел прежние социалистические обязательства и взял повышенные, по которым в текущем году необходимо реализовать государству шкурок и племенного молодняка на 3 млн. 550 тыс. руб., получить 1 млн. 500 тыс. руб. прибыли.

Инициатором предсъездовского социалистического соревнования выступил коллектив пятой норковой бригады. Эта бригада обязуется получить 55 тыс. сверхплановой прибыли за счет снижения себестоимости выращенного молодняка и улучшения качества шкурок, получить не менее 45 % особо крупных шкурок «А» и «Б», нормальных — 60 %, добиться 98,9 % сохранности молодняка.

В индивидуальном соревновании инициатором выступила коммунист Е. А. Воронюк, которая получила 1255 щенков темно-коричневой норки при плане 955 гол. Она обязуется вырастить высококачественный молодняк и сохранить его на 99,1 %.

Перед нами стоят ответственные задачи, и мы полны решимости каждодневным ударным трудом встретить выдающееся событие страны — XXVI съезд Коммунистической партии Советского Союза.



Качество корма исследуется в лаборатории ветеринарными специалистами.



Звероводы песцовой бригады внимательно следят за развитием опушения у молодняка.

«...сегодня Пленум ЦК КПСС имеет все основания обратиться со словами признательности, сердечной благодарности ко всем передовым коллективам, ко всем труженикам города и села, которые так много сделали для процветания нашей страны.»

Из речи товарища
Л. И. Брежнева
на Пленуме ЦК КПСС
21 октября 1980 г.

Рубежи пушкинских звероводов

Всем сердцем воспринял коллектив племенно-го звероводческого совхоза «Пушкинский» призыв ЦК КПСС в ходе подготовки к XXVI съезду приложить максимум энергии для успешного выполнения заданий завершающего года десятой пятилетки, порадовать партийный форум новыми трудовыми подарками, внести посильный вклад в дело дальнейшего роста экономического могущества социалистической родины.

Ударную вахту начали звероводы. В бригадах, на фермах состоялись собрания, где всесторонне обсуждались возможности производства, были вскрыты резервы, намечены новые рубежи социалистического соревнования, инициатором которого, как и прежде, выступили коммунисты.

Еще в дни работы XXV съезда КПСС звероводы развернули соревнование под девизом «Больше, лучше, дешевле». Они решили в десятой пятилетке наращивать производство ценной пушнины хорошего и отличного качества при низкой ее себестоимости, строго соблюдать режим экономии, сократить до предела потери.

В ходе этого соревнования родилось немало добрых начинаний, направленных на дальнейший подъем экономики хозяйства, улучшение показателей, наиболее полное использование имеющихся в каждой бригаде и на каждой ферме резервов.

Бригада норководов, возглавляемая коммунистом Инной Михайловной Мизгиревой, выступила с инициативой: получить к концу десятой пятилетки от зверей стандартных, серебристо-голубых, соклотпастелевых и ампалосеребристых по 5 щенков, а от норок оригинальных типов — по 4,5. Бригада с честью сдержала свое слово и в течение всех лет пятилетки прочно удерживала этот рубеж. В результате досрочно, за 4,5 года, ею было выполнено задание.

Члены бригады, рачительные хозяева, пристально ищут резервы производства, стараются во всем экономить. Они предложили новый метод удлинения срока службы норковых домиков. Металлическая обшивка (сеткой или кровельным железом) передней и боковых деревянных планок в десять и более раз увеличила их сохранность от погрызания, а это резко сократило затраты на ремонтные работы.

Высоких показателей в соревновании достигли коллективы, руководимые Ниной Алексеевной Степановой, Зинаидой Тимофеевной Жердевой, Ниной Васильевной Артемовой. Они также досрочно, за 4,5 года, завершили свои пятилетние задания, сдав государству на десятки тысяч рублей пушнины сверх плана.

В ходе соревнования рождались новые, интересные формы соперничества. Каждое отделе-

ние, бригада стремились внести в них что-то новое, более содержательное, чтобы еще выше поднять авторитет обязательств, трудовую и политическую активность соревнующихся.

Бригады, руководимые коммунистами Зинаидой Тимофеевной Жердевой и Зинаидой Андреевной Дьяковой, много сделали для повышения качества продукции соболеводства. Они первыми предложили форму коллективной защиты принятых на себя социалистических обязательств. Каждая работница, взяв обязательство, с карандашом в руках, с расчетами убедительно защищала их перед всеми членами бригады, доказывая реальность выполнения каждого пункта, цифры. Бригада соответственно защищала уже слагаемые цифр, полученные от всех ее членов, перед администрацией и специальной общественной комиссией. Коллективная защита принятых обязательств — шаг вперед в организации соревнования, повышение коллективной ответственности за выполнение принятых обязательств каждым звероводом, бригадой, фермой и совхозом в целом.

Умелое руководство соревнованием со стороны партийной организации, горячая заинтересованность каждого зверовода работать с полной отдачей сил, знаний, накопленного опыта, профессионального мастерства, активная пропаганда и внедрение передового опыта дали положительные результаты. По предварительным подсчетам, коллектив совхоза успешно справился с государственным планом, намеченным на десятую пятилетку. По объему реализации пушной продукции он будет выполнен на 108,7%. Сверх задания будет сдано государству пушнины на 2720 тыс. руб., на 697 тыс. руб. намечается перевыполнить задание по прибылям.

Радуют звероводов предварительные итоги последнего, решающего года десятой пятилетки. Объем реализации намечается перевыполнить более чем на 340 тыс. руб. За пять лет они получили и вырастили 38 585 щенков норки, соболя, лисицы и песца. Таков весомый вклад в дело успешного осуществления исторических решений XXV съезда КПСС.

В ходе соревнования значительно пополнился отряд передовиков, ставших подлинными новаторами производства, настоящими пропагандистами всего нового и передового, вожаками масс, прокладывающими пути к более высоким рубежам. Е. Слесарева, В. Мизгирева, Т. Титкова, Г. Анисимова, Н. Антонова и десятки других пятилетнее задание выполнили досрочно и сейчас трудятся в счет первого года одиннадцатой пятилетки.

Неограниченные возможности открывает соревнование. Оно помогает формировать трудовые коллективы, создавать в них благоприятный морально-нравственный климат, повышать трудовую активность людей, способствует выявлению подлинных талантов рабочего человека. Именно поэтому звероводы постоянно стремятся раздвигать границы этих возможностей, превращать соревнование в действенное и эффективное средство повышения экономики.

В совхозе «Пушкинский» успешно осуществляется и план социального развития, здесь постоянно уделяется внимание улучшению жилищных и культурно-бытовых условий, росту материального благосостояния рабочих. За годы десятой пятилетки построено и сдано в эксплуатацию 4636 м² жилья. Больше ста семей справили свое новоселье в домах с улучшенной планировкой, со всеми коммунальными удобствами. Из года в год увеличивается их реальная заработная плата. За годы десятой пятилетки она повысилась на 12 %.

В эти дни на фермах, других производственных участках совхоза предсъездовское соревнование набирает новую силу. Оно идет под девизом: «XXVI съезду КПСС — двадцать шесть ударных недель». В дополнительных обязательствах новые рубежи высоки и почетны. Решено успешно, с большим плюсом завершить текущий хозяйственный год, на высшем организационном и зооветеринарном уровне провести племенную продажу и забой зверей, дополнительно к ранее принятым обязательствам вырастить до забоя 2300 гол. молодняка.

Обязательства высокие, почетные. Но пушкинские звероводы хорошо знают, что их выполнение — это частица всенародного вклада в дело успешного претворения в жизнь политики КПСС, это горячая поддержка ее экономической политики в осуществлении грандиозной социально-экономической программы подъема жизненного уровня советского народа.

Соревнование продолжается

М. А. ЧЕКАНСКИЙ,
Правление
Сумского областного общества
кролиководов и звероводов

Кролиководы Сумской обл. на протяжении ряда лет неизменно выполняют плановые задания по производству продукции. За четыре года члены областного общества сдали государству 11694 т мяса (в живой массе) и 7287 тыс. шкурок, продали для воспроизводства жителям сел 92316 гол. племенного молодняка.

Правление Центросоюза и ЦК профсоюза работников госторговли и потребительской кооперации по итогам Всесоюзного конкурса по развитию массового кролиководства и увеличению закупок кролиководческой продукции за 1979 г. признали победителями областное общество и 5 районных: Сумское, Белопольское, Недригайловское, Роменское и Бурынское.

Включившись в предсъездовское социалистическое соревнование, кролиководы готовят форуму нашей партии трудовые подарки. В эти дни коллектив Недригайловского районного товарищества досрочно завершил десятую пятилетку, а план первого квартала 1981 г. обязался выполнить в феврале.

Пересмотрели свои обязательства и 1320 любителей из села Верхняя Сыроватка, решив вырастить дополнительно 60 тыс. кроликов и продать государству в этом году 32 т мяса и 10 тыс. шкурок. Первые тонны продукции в счет нового обязательства уже поступили на мясокомбинат.

Социалистическое соревнование за продажу в предсъездовском году 3,5 тыс. т диетического мяса и 1810 тыс. шкурок продолжается.

«...следует всемерно усиливать воздействие социалистического соревнования, движения за коммунистическое отношение к труду на достижение высоких конечных результатов каждым тружеником, каждым коллективом и каждой отраслью, на решение воспитательных задач. Надо бережно подойти к положительному опыту, активно распространять его, критически посмотреть на упущения и недостатки в практике хозяйствования, принять меры по их устранению».

Из постановления ЦК КПСС
«О социалистическом соревновании
за достойную встречу
XXVI съезда КПСС»



Технология будущего

[В порядке обсуждения]

Г. А. КУЗНЕЦОВ
НИИ пушного звероводства
и кролиководства
В. В. ПОМЕРАНЦЕВ
Звероводческий совхоз
«Судиславский» Костромской обл.

Главнейший путь дальнейшего развития и повышения эффективности сельскохозяйственного производства, подчеркивалось на июльском (1978 г.) Пленуме ЦК КПСС, — это перевод его на промышленную основу.

Звероводство как отрасль аграрного сектора народнохозяйственного комплекса страны базируется в своем поступательном движении на стратегических концепциях партии. Итог его полувековой истории — создание прочной материально-технической базы, бурный рост производительных сил, относительно высокая эффективность, создание экономических предпосылок для индустриализации.

За годы пятилеток воспроизведены многочисленные стада высококлассных клеточных пушных зверей, выросли замечательные кадры профессионалов-звероводов, несоизмеримо поднялась производительность труда за счет совершенствования технологии и механизации трудоемких процессов.

Являясь лидером в мировом производстве пушнины, СССР поставляет сейчас для внутреннего и внешнего рынка 12,5 млн. шкурок в год, причем пушнины высокого класса, не уступающей по качеству конкурентной.

В связи с ограниченными возможностями кормовых ресурсов в последние годы наметилась, а в перспективе планируется стабилизация поголовья плотоядных зверей. В этих условиях как никогда остро встает вопрос о перспективах развития отрасли, поиске путей дальнейшей ее интенсификации. Несомненно, что наряду с реализацией неиспользуемых в настоящее время резервов производства, сопряженных с элементарными упущениями в работе, огромная роль, а точнее — главная роль, в деле дальнейшего подъема экономики звероводства будет принадлежать совершенствованию существующей или, вполне вероятно, разработке и внедрению новой технологии производства шкурок на базе достижений современной науки и техники, передового опыта.

На некоторых аспектах технологических решений, возможных для внедрения в производство, на наш взгляд, уже сейчас практически, а частью своей — в перспективе, нам и хотелось бы остановиться.

Пожалуй, нет сейчас более актуальной проблемы, чем проблема рационального использования поступающих в хозяйства кормовых ресурсов и кормления зверей вообще. Нелегкая сама по себе, эта задача усугубляется еще и тем, что наряду с традиционными видами кормов все больший удельный вес в рационах зверей начинают занимать новые виды.

У нас накоплен достаточный опыт выращивания зверей на рационах с солидной заменой сырых мясо-рыбных кормов сухими, без потерь в воспроизводительной способности и качестве продукции.

Усилиями ученых и практиков разработан и внедряется повсеместно полусухой тип кормления зверей, когда более половины протеина и обменной энергии поступает в

рацион за счет сухих кормов. Преимущества такого типа кормления трудно переоценить. Мало того, что при этом снимаются с повестки дня многие вопросы организационно-хозяйственного плана (транспортировка, хранение, приготовление, механизированная раздача в самокормушки), сухой корм, стерильный по бактериальной обсемененности, не содержит анативизирующих веществ. Главное же — цена переваримого протеина в нем значительно ниже, чем в сырых кормах. Обнадеживающие опыты по кормлению зверей гранулированными кормами у нас и за рубежом позволяют думать, что в ближайшие годы эта проблема будет решена, производству будет дан рецепт дешевых гранул, обладающих достаточно высокими питательными и вкусовыми достоинствами.

Переход же на сухие корма повлечет за собой существенные изменения во всей технологической цепи. Возможно, будет производиться унифицированный монокорм для целого ряда хозяйств, объединенных территориально, при этом биологическая полноценность такого рациона будет максимально приближена к рекомендуемым нормам, что в конечном итоге гарантирует высокую продуктивность зверей в каждом хозяйстве.

Изменится, безусловно, отношение к воде. Поение зверей будет рассматриваться по существу как часть процесса кормления. Для бесперебойного круглосуточного водоснабжения на переходном этапе потребуется электроподогрев зимой, а впоследствии — постоянно действующий водопровод в закрытом помещении с регулируемым микроклиматом.

Многие звенья технологии производства шкурок связаны с системой содержания зверей. Применяемые в настоящее время универсальные двухрядные шеды в свое время позволили резко поднять производительность труда, улучшить условия для обслуживающего персонала и несколько поднять продуктивность животных. Однако они не могут обеспечить дальнейшего значительного подъема экономики отрасли.

Опыт промышленного птицеводства, практики содержания крупного рогатого скота, свиней, кроликов, нутрий и первые опыты по содержанию плотоядных зверей показывают, что наиболее перспективным является содержание животных в закрытых помещениях с регулируемым микроклиматом.

Перевод зверей в закрытые помещения диктуется рядом причин.

Во-первых, это социальная сторона вопроса. Условия работы звероводов при шедовой системе содержания зверей уже не соответствуют в настоящее время уровню условий работ животноводов других отраслей в высокоорганизованных комплексах и фабриках, абсолютно не уступающих по комфортабельности, механизации и автоматизации промышленным предприятиям. Ликвидация этой возникшей диспропорции, на наш взгляд, является не просто престижной, но и диктуется суровой необходимостью.

Во-вторых, это путь, и пожалуй основной, дальнейшей специализации и концентрации производства. Мы имеем опыт строительства закрытых и даже многоэтажных помещений для кроликов. Думается, что норка, к примеру зверь более экономичный в разведении, вполне достойна внимания. Более чем вероятно, что это вопрос ближайшего будущего. Содержание пушных зверей в закрытых помещениях с регулируемым микроклиматом позволит резко поднять производительность труда за счет механизации кормления, поения, навозоудаления, ветеринарных и про-

филактических мероприятий. Надо полагать, в этих условиях претерпит изменение традиционное клеточное хозяйство. Отпадет нужда в домиках (гнездовых ящиках для молодняка), подстилке, да и сами клетки могут быть установлены не в один, а в 2—3 яруса в батарее (кассеты). При этом есть резон клетки делать меньшего размера и переносные. Наряду с высокой концентрацией производства в этом случае вполне вероятно дальнейшее углубление специализации, когда в каждом производственном помещении (этапе) будут содержаться аналогичные по типу и половозрастному признаку звери. И то, и другое будет способствовать росту экономической эффективности отрасли, соответствовать духу времени.

Содержание зверей в нового типа помещениях, углубление специализации и дальнейшей концентрации производства повлечет за собой рождение новых форм организации и оплаты труда, при этом за основу, не исключена возможность, будет взят принцип бригадного (фермского) подряда. В то же время индустриализация отрасли даст импульс разделению труда. Появляются новые пока в звероводстве, но уже популярные на животноводческих комплексах профессии: электрик, слесарь-наладчик, оператор по кормлению, диспетчер и т. д.

В-третьих, — это реальные планы — за счет изменения фотопериодизма получать в закрытых помещениях по 2 помета в год. Могут и будут сокращаться сроки созревания волосяного покрова. Появится возможность более широко и полно использовать при разведении зверей гормональную стимуляцию.

В-четвертых, — это экономия земельной площади, занятой под звероводческими постройками.

Вот далеко не полный перечень объективных предпосылок перевода звероводства на новые условия. Безусловно, процесс этот будет проходить не сразу, а постепенно. Вполне возможно, что возникнут какие-то переходные формы, и это вполне закономерно. Но в принципе процесс неизбежен, и к нему надо готовиться сегодня.

Технология будущего не мыслится без усиления непосредственных связей науки с производством. Повышение эффективности сельскохозяйственного производства — высший фактор развития экономики страны.

Одним из условий выполнения этой задачи является прогресс науки и техники, органическое соединение достижений научно-технической революции с преимуществом нашего уклада хозяйства.

НИИПЗК и его подразделения на местах должны уже сейчас в полную силу вести разработки по новой технологии, отрабатывая на данном уровне развития отрасли ее отдельные элементы. Надо полагать, что наряду с основной задачей отечественного клеточного пушного звероводства — удовлетворение спроса внутреннего и внешнего рынков в пушно-меховом сырье высокого качества и широкого ассортимента — генеральными направлениями на перспективу станут, с одной стороны, поиски путей повышения продуктивности животных, а с другой — выработка рекомендаций и приемов по сокращению непроизводительных затрат материальных и трудовых ресурсов. Здесь открывается огромное поле деятельности и для ученых, и для практиков.

С учетом последних достижений науки будет разработана стройная система племенной работы. Племенные заводы и племхозы, расположенные с учетом разводимых в зоне пород и типов животных, будут регулярно поставлять в товарные хозяйства высокоплеменной молодняк. Вся работа по совершенствованию имеющихся и по созданию новых пород и типов животных будет сосредоточена в племзаводах и племхозах.

С этой целью в племенных хозяйствах будет значительно повышен уровень селекции.

Эффективность селекции зверей по хозяйственно-полезным качествам во многом зависит от правильности оценки степени развития признаков. В настоящее время сделаны первые шаги по разработке и применению объективных методов их оценки: переход на оценку размера зверей по

длине тела, при измерении на станке, разработка радиационного способа оценки полноволости не только шкурок, но и живых зверей. В ближайшей перспективе можно ожидать разработку методов и приборов, позволяющих проводить оценки тона и чистоты цвета волосяного покрова, полуавтоматического измерения длины и массы животного с одновременной фиксацией данных на перфоленте и др. приборов. В более отдаленной перспективе — создание автоматов по бонитировке зверей, которые, будучи подключенными к калькуляторам с определенной программой, будут решать вопросы отбора зверей на племя с учетом избранного направления селекции или использования их для забоя на шкурку. Это позволит не только избавиться от субъективизма в оценке животных, но и в несколько раз поднять производительность труда при выполнении этого вида работ. Товарные хозяйства будут выращивать забойных зверей и недостающую (с учетом поставки из племхозов племенных животных) часть ремонтного молодняка.

Основной задачей их будет производство высококачественной пушнины с минимальными затратами труда. Учитывая, что стадо ежегодно будет пополняться отселекционированным молодняком из племхозов, в хозяйстве до минимума сокращаются работы по оценке животных и ведению зоотехнической документации. Будет оцениваться лишь ремонтный молодняк, при этом особое внимание уделяется признакам, обуславливающим воспроизводительную способность животных. Для их отбраковки по этому признаку должны быть разработаны биохимические и гормональные тесты, позволяющие судить о будущей воспроизводительной способности еще до начала гона.

С целью повышения эффективности селекции и сокращения затрат времени на ее ведение должны широко внедряться в племенных хозяйствах обработка данных зоотехнического учета на ЭВМ и технология ведения племенной работы при фермской организации труда.

В практикуемой ныне технологии одним из узких звеньев является проведение гона и щенения зверей.

Исследования последних лет и передовая практика показывают, что при проведении гона можно значительно поднять производительность труда, используя различные приспособления и транспорт для переброски зверей внутри шедов (трубный гон норек, кассеты, транспортировка зверей на тележках, подвесных дорогах, мобильных кормораздатчиках и др.). Однако они не могут кардинально решить вопрос. Принципиально новым для звероводства является использование гормональных препаратов для вызова и синхронизации половой охоты, в частности, у норек. Этот или подобные методы будут разработаны и для других видов зверей. При этом препарат будет вводиться с помощью пневматического шприца или путем дачи с кормом, водой, аэрозольным или другим методом, позволяющим избежать ловли животных.

Этот метод при использовании высокопродуктивных самцов (отобранных с помощью тестов) позволит сократить затраты рабочего времени на случку одного животного. Наиболее эффективное же решение вопроса возможно лишь при применении искусственного осеменения.

В настоящее время при проведении щенения и лактации все еще применяется индивидуальный подход к животному, что ведет к значительной затрате времени (осмотры пометов, отсадка и подсадка щенков, чистка гнезд, раздача корма с учетом численности помета и возраста щенков и др.). Как показали исследования на норках, при подготовке зверей к размножению с учетом лишь современных знаний можно отказаться от ряда работ без снижения воспроизводительной способности норек (однократный осмотр помета в день рождения, отказ от последующих осмотров, пересадки щенков, от чистки домиков в первые 20 дней после щенения). Использование только этих приемов позволяет сократить затраты времени на 30%. Подобные приемы должны быть апробированы и на других видах зверей. Необходимо отметить, что эти результаты получены на стаде, которое не селекционировалось под эти приемы. При селекции животных для принятой техно-

логии, когда проводится жесткая выбраковка животных, не удовлетворяющих стандарту, эффективность описанных и других приемов может значительно возрасти. В таких отселекционированных стадах при соблюдении будущих требований к кормлению (полнорационные сухие корма по потребности животного) и содержанию можно будет полностью отказаться от индивидуального подхода в период щенения и выращивания молодняка под самками.

Требование жесткой выбраковки животных, не удовлетворяющих требованиям технологии, и отказ от индивидуального подхода распространяются как на выращиваемый после отсадки молодняк, так и на взрослых животных.

В технологии будущего должна быть пересмотрена или усовершенствована техника отсадки и рассадки молодняка. Уже при отсадке должны быть определены назначение зверя (ремонт, продажа на племя, забой на шкуру), место его размещения и если необходимо — тип и уровень кормления.

При содержании зверей в закрытых помещениях выращивание молодняка будет проводиться в сетчатых выгулах (без домиков), без подстилки, вакцинация зверей и дезинфекцию помещений можно осуществлять аэрозольным методом, вводя препараты в воздухопроводные каналы или применяя специальное оборудование, уборку навоза производить механическим способом, используя разные типы транспортеров или другое оборудование. Возможно, также будут разработаны методы обеззараживания и переработки навоза непосредственно в помещениях с использованием бактериальных и химических препаратов.

Завершающими этапами производственного года являются, как известно, забой зверей и первичная обработка пушнины. Это — многотрудная кампания, связанная с мобилизацией усилий всего коллектива, тем более что лимитируется она жесткими сроками созревания волосяного покрова, с одной стороны, и реализацией продукции — с другой. Но вот что характерно: добрая половина, если не больше операций на первичной обработке пушнины, делается, попросту говоря, зря. Зачем спрашивается, сушить шкурки, обкатывать их с опилками в барабанах по мездре и волосу, чистить и наконец сортировать сначала в совхозе, потом на промежуточной базе, затем на фабрике, если в конце концов все шкурки независимо от того, какой товарный вид они имеют, будут проходить (уже в фабричных условиях) стадию отмочки, выделки, дубления, мездрения, обезжировки и др., т. е. по существу идет насмарку все то, что сделано было в хозяйстве. В то же время у нас есть опыт приемки сырья меховыми фабриками непосредственно на местах сразу после забоя зверей. Этот опыт, на наш взгляд, заслуживает самого пристального внимания. Отсортированные и принятые в хозяйствах непосредственно сырые шкурки могут быть заморожены или законсервированы каким-то другим способом и контейнерами отправляться на фабрику. Какая экономия труда и других средств!

Рассматривая перспективные вопросы развития клеточного звероводства, нельзя не остановиться на проблеме кадров. Можно с уверенностью сказать, что, несмотря на исключительно высокие темпы роста, мы не испытываем сегодня острого дефицита в кадрах звероводов и специалистов. Более того, абсолютное большинство коллективов вправе гордиться своими мастерами высокого класса, энтузиастами, беспредельно влюбленными в свою профессию.

А каким должен быть зверовод будущего?

Устроит ли нас тот уровень профессиональной подготовки, что обеспечивает в настоящее время приобретенный опыт? По-видимому, нет. С переходом отрасли на промышленную основу, вместе с возрастающей специализацией и разделением труда, совершенствованием технологии,

ростом механизации, а подчас и автоматизации производственных процессов, значительно поднимутся нормы нагрузки на основного зверовода. Возрастет доля умственного труда взамен физического. По существу функционально зверовод должен стать зоотехником. А это значит, что необходима будет специальная подготовка дипломированных звероводов на базе ПТУ, техникумов, вузов.

Изменяются требования и к специалистам. Новые условия потребуют от них предметного знания и умения управлять современным промышленным производством, акцентировать внимание на технологических аспектах. Специалист новой формации должен будет в своей повседневной работе безукоризненно исполнять требования технологии, его надежными помощниками должны стать: биохимическая лаборатория, электронно-вычислительная техника, опорный пункт селекционного центра, средства связи. Он должен будет не только внедрять в производство новые достижения научно-технического прогресса, но и сам обладать научным мышлением, уметь реализовать его в жизни.

Нам думается, что уже в настоящее время небезытересна, если не сказать больше — вполне своевременна и целесообразна, кооперация звероводческих хозяйств по переработке и пошиву меховых изделий из шкур кролика, нутрии, низкочетной пушнины плотоядных зверей. Причем каждое из хозяйств-пайщиков может специализироваться на определенном процессе. Такого рода кооперацию можно проводить в пределах зон, трестов, регионов. В условиях стабилизации поголовья зверей это решение сможет в определенной степени поднять уровень товарности и рентабельности хозяйств.

В последние годы у нас в стране широкий размах получили межхозяйственная кооперация и агропромышленная интеграция. Это — новое явление в жизни нашего общества. Возникает этот процесс тогда, когда дальнейшее повышение концентрации производства за счет укрупнения хозяйств нецелесообразно, а в существующих рамках в значительной мере сдерживается развитие тех или иных отраслей сельского хозяйства и перерабатывающей промышленности. Не случайно поэтому создание производственных, технологических и экономических связей по типу «поле — завод» становится на данном этапе развития производительных сил наиболее эффективным. Нам кажется, что кооперация звероводства и меховой промышленности назрела исторически.

«Всем необходимо проникнуться глубокой убежденностью в том, — говорил в своем докладе на июльском (1978 г.) Пленуме ЦК КПСС тов. Л. И. Брежнев, — что путем специализации и концентрации сельскохозяйственного производства на базе межхозяйственной кооперации и агропромышленной интеграции наше сельское хозяйство, используя преимущества социалистической системы, сможет намного ускорить темпы своего развития. Значительно полнее удовлетворять растущие потребности страны в продовольствии и промышленном сырье».

В этом основополагающем выводе должны видеть мы наиболее эффективный путь дальнейшего развития нашей отрасли.

Нет сомнения в том, что многие соображения авторов по технологии будущего, высказанные выше, носят сами по себе спорный характер. У нас не было цели преподнести их в альтернативной форме. Надеемся в то же время, что некоторые из них вызовут несомненный интерес, станут предметом обсуждения на страницах нашего журнала.

Ясно одно — развитие производительных сил в целом по сельскому хозяйству не может не затронуть развитие их и в звероводстве. И чем скорее, а главное — с большей перспективой мы будем их решать сегодня, тем больше гарантии в эффективной и устойчивой работе звероводческих хозяйств страны завтра, процветании отрасли в будущем.

Оценка размера норок

Г. А. КУЗНЕЦОВ
С. А. МАШТАК
НИИ пушного звероводства
и кролиководства

Селекция норок на укрупнение является одним из путей повышения экономической эффективности отрасли. При одних и тех же затратах труда и при использовании имеющихся шедов и клеток разведение крупных зверей по сравнению с мелкими обеспечивает производство шкурок более крупного размера при меньшем количестве кормов, затрачиваемых на единицу их площади.

Экономичность работы по укрупнению зверей заставляет зоотехников прилагать особые усилия на этом селекционно-племенном участке.

При всех известных недостатках оценки размера норок по живой массе данный метод позволил резко увеличить их величину в хозяйствах, где селекции на размер уделяли должное внимание. Однако по мере увеличения норок стали заметно проявляться недостатки метода оценки размера зверей по живой массе.

В области высоких значений массы у норок все чаще на племя оставлялись особи не столько крупные, сколько с пониженным обменом веществ. Это не только не способствовало селекции на укрупнение, но и отрицательно сказывалось на показателях воспроизводства. Большим неудобством для селекционера является высокая изменчивость живой массы в зависимости от степени упитанности животных.

Большинство этих недостатков лишен метод оценки размера норок по длине тела. Сопоставим по трудоемкости, но дает надежные результаты. Показатели изменчивости длины тела, рассчитанные на норках различных цветовых типов, в 2—4 раза ниже, чем показатели изменчивости живой массы. Величина коэффициентов наследуемости длины тела, напротив, в 2—3 раза выше массы и в отдельных стадах превышает 60 %.

Перечисленные свойства длины тела как биологического признака способствуют тому, что все большее количество зоотехников применяют ее измерение для оценки размера.

В ряде хозяйств разработаны системы балльной оценки зверей по длине с учетом особенностей животных. Так, в совхозе «Судиславский» в течение последних трех лет успешно используется система, в основу которой заложена длина тела зверей основного стада заводской упитанности, имеющих массу, соответствующую тому или иному баллу, предусмотренному действующей инструкцией по бонитировке. В Гагаринском плехозе применяется система, по которой увеличение оценки на 1 балл соответствует увеличению длины тела у самцов и самок на 1 см.

Учитывая, что для оценки размера норок необходим единый подход, в селекционном Центре по пушным зверям и кроликам разработана система их балльной оценки по

длине тела с сохранением используемой шкалы размера по массе (табл.).

При разработке шкалы были использованы уравнения регрессии живой массы тела по длине тела, рассчитанные на основе промеров длины и массы норок различных цветовых типов в совхозах «Судиславский», «Пушкинский» и «Гурьевский». При этом классный (балльный) интервал по длине тела определялся на основе градаций, принятых по массе тела в инструкции по бонитировке (самцы — 200 г, самки — 100 г).

Данная шкала утверждена для определения размера норок по длине или массе тела взамен действующей в инструкции по бонитировке (М., 1976, пункт 31, табл. 1).

Имеется в виду, что оценка по длине тела, как и по живой массе, может проводиться и глазомерно.

Использование разработанной шкалы позволит оценивать размах изменчивости, наблюдаемый по длине тела и живой массе у норок всех цветовых типов в критериях единой системы (баллах), вне зависимости от применяемой размерности (см или кг). По новой шкале требования к размеру зверей всех цветовых типов едины, что облегчает сопоставление по этому признаку. Правда, несколько ниже будет классный состав сапфировых и некоторых других норок, поголовье которых невелико, поскольку прежде требования к оценке их размера были ниже, чем для прочих.

Принципы подбора при селекции норок по длине тела те же, что и при селекции по живой массе. Переход на новый метод оценки размера позволяет ускорить темпы селекции на укрупнение. Если практикуется не глазомерная оценка длины тела, а измерение, то повышается ее достоверность и возрастает эффективность селекции.

Различия в окраске соболей

С. В. ПАВЛЮЧЕНКО,
НИИ пушного звероводства
и кролиководства

У диких соболей имеются значительные отличия в окраске спины и брюшка. Среди изученных нами 416 шкурок енисейского кряжа у 77,9 % окраска спины была лучше, чем брюшка. Зависимость этих признаков очень высокая. Коэффициент корреляции по признакам, составляющим общий тон, колеблется от 0,62 до 0,81. Чтобы повысить однородность окраски волосяного покрова соболей, в совхозе «Пушкинский» и ряде других зверей бонитируют по брюшку.

Целью нашей работы было выяснить, насколько у соболей может быть направленно сглажена разница в окраске спины и брюшка.

Во время бонитировки в совхозе «Пушкинский» мы оценили 285 зверей однолетнего и двухлетнего возраста. Основой оценки волосяного покрова были две общепринятые точки: верхняя — сбоку от хребта на расстоянии четверти длины туловища от корня хвоста и нижняя — на том же расстоянии сбоку от белой линии живота.

Изучали окраску остевых и пуховых волос, волосяного покрова в целом и густоту остевых волос.

В результате было выяснено, что у многих соболей спина и брюшко окрашены одинаково. Особенно много зверей с одинаковым тоном вершин пуховых волос (70,9 %). Количество животных, у которых окраска спины была лучше, чем брюшка, составило 62,5 %. У некоторых зверей лучше был тон брюшка. Очевидно, это обусловлено тем, что таких соболей оставляют на племя независимо от окраски спины.

Показатели связи окраски волосяного покрова спины и брюшка в большинстве случаев достаточно высокие, хотя ниже, чем у диких соболей. Коэффициенты корреляции колеблются по отдельным признакам окраски от 0,17 до 0,63.

Полученные данные свидетельствуют о том, что в результате селекционной работы окраска соболей стала более выровненной, а сложившиеся в природных популяциях зависимости изменились. Следовательно, проводимый в последние годы отбор соболей по окраске брюшка дает положительные результаты.

Оценка (баллы)	Размер и телосложение	Размер норок всех типов			
		самцы		самки	
		по длине, см	по массе, кг	по длине, см	по массе, кг
10	Особо крупный, крепкое	54 и более	3,3 и более	47 и более	1,7 и более
9	Особо крупный	52—54	3,1—3,3	45—47	1,6—1,7
8	То же	50—52	2,9—3,1	43—45	1,5—1,6
7	»	48—50	2,7—2,9	41—43	1,4—1,5
6	»	46—48	2,5—2,7	39—41	1,3—1,4
5	»	45—46	2,3—2,5	38—39	1,2—1,3
4	Крупный, крепкое	44—45	2,1—2,3	37—38	1,0—1,2
3	Средний, крепкое	43—44	1,9—2,1	36—37	0,8—1,0
2	Мелкий, крепкое	Менее 43	Менее 1,9	Менее 36	Менее 0,8
1	Слабо при любой массе и длине тела				

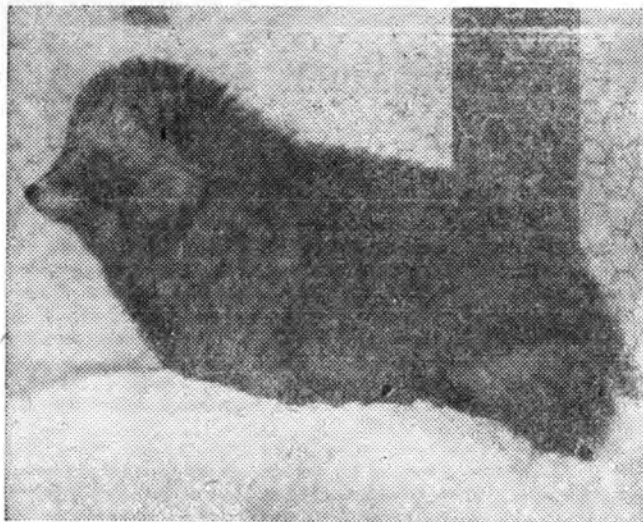
Возвращаясь

к енотовидной собаке*

Р. Л. АКУРАТОВ, Е. П. ТРЕТЬЯКОВА,
А. М. БОЙЦОВ
Звероводческий союз «Заря»
Ленинградской обл.

Первые признаки течки у енотов в нашем хозяйстве наступают в середине января, а не в феврале, как указывается во многих литературных источниках. У значительной части зверей гон начинается раньше, чем у диких животных, которые находятся длительное время в спячке, после которой требуется время для перестройки организма на другой режим существования. В середине января наблюдаются некоторые изменения в поведении зверей: они становятся более подвижными и несколько агрессивными по отношению к человеку. В это время еноты чаще отказываются от корма. У некоторых самок изменялись наружные половые органы, контроль за которыми ведем с 20 января. Бригадир совместно с работницей проверяет состояние петли через два-три дня, а у тех самок, где обнаружены изменения, — ежедневно. Все изменения петли фиксируются в специальном журнале условными знаками: 0, 1, 2, 3. «0» обозначает, что петля становится заметной, волосной покров вокруг нее расходится; «1» — она набухает, стенки ее плотно сжаты; «2» — петля набухшая, края ее упругие, округлые на вид, половая щель имеет вид прямой вертикальной линии, лежащей в глубине между округлыми стенками; «3» — петля еще более набухшая, верхняя часть приобретает вид округлой горизонтальной складки, отчего половая щель принимает очертания в виде буквы «Т». В последующем припухлость стенок вульвы опадает и внешне она становится такой же, как до начала течки.

По нашим наблюдениям, наиболее желательно спаривание животных при состоянии петли, отмеченной знаком «2» или «3». Для ускорения ее «созревания» подсадку самцов к самкам начинаем при первых признаках изменения внешних половых органов и делаем это до тех пор, пока самка, обычно спокойно принимавшая самца, не начнет огрызаться на его «ухаживание». В этом случае пары разъединяем и ссаживаем вновь, как только появляются дополнительные признаки охоты (самка как бы приседает к полу,



Енотовидная собака.

прогибает спину, поднимает хвост). Часто бывает так, что енотовидная собака не проявляет внешних признаков охоты, кроме состояния петли. В этом случае самца подсаживаем к ней ежедневно, иногда по два раза в день.

Если покрытие не происходит, а петля уже идет на спад, как исключение оставляем пару на ночь. Дело в том, что еноты по природе своей ведут активный образ жизни с наступлением темноты, поэтому вполне объяснимы случаи отказа отдельных особей от спаривания в дневное время. Иногда нам приходится оставлять самку с самцом на ночь и по другой причине. У некоторых енотов развитие наружных половых органов замирает на стадии «1» и держится в этом состоянии длительное время или, что еще хуже, намечается обратный процесс — спад петли.

Таблица 2

Показатели, гол.	Всего	В том числе молодые
Самок, всего	110	64
Прохолостело	7	4
Пропустовало	8	5
НБР, аборт	13	8
Родилось щенков:		
живых	600	370
мертвых	40	27
Пало щенков до регистрации	37	31
Плодовитость	7,8	8,4
Зарегистрировано щенков всего	563	339

Таблица 3

Промеры, см	n	M ± m	σ	Lim
Длина тела:				
самки	300	58,12 ± 0,15	2,566	51—67
самцы	100	60,09 ± 0,32	3,177	54—69
Обхват за лопатками:				
самки	300	46,27 ± 0,17	2,96	39—60
самцы	100	47,28 ± 0,28	2,76	42—54

* Окончание. Начало см. в журн. «Кролиководство и звероводство», № 5, 1980 г.

Обычно максимальное количество взрослых самок (65—70 %) покрывается с 15 февраля по 15 марта, молодых — на 5—7 дней позже. Заканчивается гон во второй декаде марта (15—20 числа). В среднем охота у енотовидных собак длится 3—5 дней, течка — около двух недель, продолжительность койтуса колеблется от 5 до 20 мин. Во время полового акта самка 1—2 мин стоит, прогнув спину, с поднятым хвостом, голова ее слегка закинута назад. Затем она переворачивается на спину и лежит либо под самцом, либо под углом к нему. К концу спаривания самка проявляет признаки беспокойства, повизгивает, начинает кусать самца. Еноты не разворачиваются, как собаки при склещивании.

В среднем около 70 % самок покрывается один раз, трижды — 15,3 %. Показатели щенения енотов, покрытых 2 или 3 раза, заметно выше, чем при одноразовом спаривании. Среди них меньше пропустовавших зверей и более высокая плодовитость. Обычно производители в период гона активны. В различные годы не работало 7—10 % самцов, так что фактическая полигамия, например, в 1980 г. составила в среднем 1:3,3. Наиболее активны старые самцы, покрывающие по 6—7 самок, лучшие молодые — по 4—5 самок. В прошлом году из 30 самок, у которых самец оставался на ночь, щенилось 23, в 1980 г. из 56 — 30.

Специалисты разрабатывают метод контроля за оптимальным эстральным циклом при помощи микроскопирования влагалищных мазков, как это принято на песцовой ферме.

Средняя продолжительность беременности у старых и молодых енотовидных собак 61 день с колебаниями от 58 до 63. Поведение самок в этот период меняется. Они становятся более спокойными, избегают резких движений, недоверчивы к человеку, на его приближение реагируют глухим рычанием. Большую часть времени звери проводят в домике. За 1—2 дня до щенения самки отказываются от корма, начинают беспокоиться, то и дело заходят в домик, устраивают гнездо (из соломы или стружки), большинство из них ощипывают пух вокруг сосков. Щенение, как правило, происходит рано утром. У спокойных самок гнездо вскрывается на 2—3-й день после щенения. У особо агрессивных особей, которых не выманить из домика, потомство осматриваем через неделю. Если из домика длительное время слышится не прекращающийся писк щенков, гнездо вскрываем сразу, устанавливаем причину и принимаем необходимые меры. В основном неудовлетворительное состояние новорожденных объясняется отсутствием у самок молока, а также охлаждением щенков.

Обычно начало щенения зверей падает на первые числа апреля, когда на Карельском перешейке стоит очень холодная погода. Поэтому

приходится тщательно утеплять домики, следить за тем, заботливо ли мать обогревает потомство. При уходе за самками и новорожденными щенками пользуемся теми же приемами, что и на песцовой ферме. Самки енотов — хорошие матери, они заботливо относятся к щенкам, охотно принимают подсаженных детенышей. Средние размеры пометов — 8,1—8,3 щенка с колебаниями от 2 до 16 гол. По воспроизводительной способности молодняк не уступает взрослому поголовью (табл. 2, 1979 г.).

Щенки появляются на свет слепые, покрытые коротким черным волосом. Их масса при рождении колеблется от 70 до 122 г (самки — 95 г, самцы — 118 г). Большинство щенков открывают глаза на 7—9-й день. Зубы через ткань десны просматриваются на 11—12-й день, а через два-три дня они появляются наружу. Прорезывание всех клыков и резцов заканчивается к месячному возрасту. Молочные зубы сохраняются до 2,5—3 мес и после их выпадения появляются постоянные. Поедать разжиженный корм щенки начинают через две недели после рождения. Кладем его на специальные кормовые столики, а если молодняк не выходит в выгул, пищу раскладываем в углу домика.

Наиболее интенсивно щенки развиваются в первые недели жизни. Начиная с 90-дневного возраста, прирост живой массы резко сокращается. По результатам взвешивания молодняка можно сделать вывод, что к 15 октября его живая масса очень близка к показателям взрослых зверей. Рост щенков заканчивается в сентябре, и в дальнейшем увеличение живой массы идет только за счет отложения жира. По своим экстерьерным признакам молодняк к концу года также достоверно не отличается от взрослых зверей. На 1 января 1980 г. было укомплектовано стадо енотов со следующими параметрами экстерьера (табл. 3).

Отсаживаем молодняк в 35 дней при достижении живой массы около 1000 г. Щенков переносим в другое место сразу всем пометом. С целью экономии зверо-мест одного щенка оставляем с матерью до забоя. Практически все взрослые самки до забоя содержатся либо с самцом, либо с щенком. Самцов подсаживаем к выбракованным самкам. Молодняк рассаживаем разнополыми парами и размещаем их в шедях в порядке сроков щенения. Это упрощает ведение наблюдений за их ростом и развитием, а также определением объема корма, соответствующего тому или иному возрасту.

На наш взгляд, возрождение разведения енотовидных собак не связано с большими трудностями, хотя в этой отрасли еще достаточно вопросов, на которые предстоит ответить в ближайшие годы.

В Багаевском хозяйстве

Путь исследователя

А. М. МИНЧЕНКОВ
Ростовский облпотребсоюз

Разведением нутрий в Багаевском звероводческом хозяйстве занимаются с 1951 г.

Содержат зверей в кирпичных сараях с выгулами без бассейнов, для поения используют шланги и лотки, для развозки кормов — подвесные дороги.

Землепользование хозяйства небольшое: всего угодий 302 га, в том числе пашни 212 га. Растениеводство полностью служит для производства кормов. Но получаемые ежегодно 160—200 т зерна потребность фермы не удовлетворяют. Поэтому на зиму заготавливают свеклу, молодой камыш, люцерну, комбикорм, животные корма.

В стаде 700 основных самок и 100 самцов — стандартных, черных и золотистых. Их обслуживает 10 человек.

В течение ряда лет деловой выход молодняка на ферме был в пределах 9,3—9,7. В I полугодии 1980 г. получено свыше 3800 щенков. Себестоимость выращивания молодняка на ферме отражает таблица. Таблица свидетельствует, что наибольшие затраты приходятся на корма (до 51,6%).

Коллектив хозяйства борется за использование резервов снижения себестоимости: увеличения объема дешевых растительных кормов, переход на гранулированное кормление и новую технологию разведения зверей при полной механизации трудоемких процессов. В 1979 г. с фермы было продано шкурок на 104,3 тыс. руб., племенных животных на 9,9 тыс. руб. Уровень рентабельности продукции составил соответственно 35,4% и 78,5%.

С 1964 г. работает на ферме Д. К. Коваленко. Ее труд удостоен четырех медалей ВДНХ СССР, из них две — золотые. Зверовод обслуживает 116 самок и в 1979 г. вырастила от каждой по 11,6 щенка. В результате социалистические обязательства были выполнены ею за 10 месяцев.

Нутриевод З. А. Амелина награждена серебряной медалью ВДНХ СССР. Она вырастила в 1979 г. от каждой самки по 11,2 щенка. Двух серебряных медалей ВДНХ СССР удостоена Г. И. Шкрылева, которая сохранила от обслуживаемых нутрий по 11,8 щенка.

Показатели	1976 г.		1977 г.		1978 г.		1979 г.	
	руб. — коп.	%	руб. — коп.	%	руб. — коп.	%	руб. — коп.	%

Зарплата с начислениями	3—58	34,4	8—18	30,8	2—54	27,4	3—24	25,7
Затраты на корма	4—71	45,2	4—39	42,6	4—86	46,6	6—45	51,6
Амортизационные отчисления	0—62	6,0	0—80	7,7	0—82	8,2	0—85	6,8
Автотранспорт	0—35	3,3	0—50	4,8	0—53	5,3	0—51	4,9
Текущий ремонт	—	—	0—12	1,2	0—03	0,3	0—02	0,2
Стоимость электроэнергии	—	—	0—01	0,1	0—04	0,4	0—04	0,4
Убытки от падежа	0—30	3,0	0—16	1,5	0—07	0,7	0—17	1,4
Износ молодежного инвентаря	—	—	0—12	1,2	0—27	2,7	0—05	0,4
Итого прямых затрат	9—66	92,7	9—37	90,8	9—16	91,6	11—43	91,6
Общепроизводственные затраты	0—76	7,3	0—95	9,2	0—84	8,4	1—07	8,4
Всего затрат	10—42	100	10—32	100	10—00	100	12—50	100

Для дальнейшего повышения экономической эффективности производства в хозяйстве необходимо укрупнить ферму и довести продуктивное поголовье самок до 2000. Повысить производительность труда за счет механизации работ по приготовлению, раздаче кормов и поению зверей.

Доктору сельскохозяйственных наук, профессору Кузнецову Георгию Алексеевичу исполнилось 60 лет, из которых три с половиной десятилетия посвящены научно-производственной, педагогической и общественной деятельности.

Получив диплом Московского зоотехнического института в грозные военные годы, Г. А. Кузнецов до 1946 г. оставался в рядах Советской Армии. Демобилизовавшись, он работает в Научно-исследовательском институте пушного звероводства и кролиководства сначала в должности младшего, а затем старшего научного сотрудника. Завершив в 1953 г. оригинальные исследования по получению от серебристо-черных лисиц двух приплодов в год, он успешно защищает кандидатскую диссертацию.

Обладая незаурядными организаторскими и исследовательскими способностями, Георгий Алексеевич с 1952 г. возглавляет отдел разведения и содержания клеточных пушных зверей, а в 1979 г. его назначают заместителем директора института по научной части и руководителем селекционного центра по пушным зверям и кроликам.

В 1974 г. Г. А. Кузнецов подвел итоги своей многолетней работы в области генетики и селекции пушных зверей, которая завершилась защитой докторской диссертации на тему «Генетика



КРОЛИКОВОДСТВО НАУКА И ПЕРЕДОВОЙ ОПЫТ

Племенной репродуктор

В. М. ЖУКОВ, А. Г. БОЙКО,
Н. И. МАКСИМОВ
Звероводческий совхоз
«Северинский»
Краснодарского края

Все больший размах обретает соревнование за достойную встречу предстоящего XXVI съезда КПСС, и среди миллионной армии соревнующихся — кролиководы совхоза «Северинский».

Кролиководческая ферма создана здесь в 1971 г. и специализируется на производстве племенного молодняка породы советская шиншилла. Родоначальниками нынешних кроликов послужили животные, завезенные из совхоза «Анисовский» Саратовской области. Содержим их в шедах, северная сторона которых обшита шифером. На зиму сооружения утепляем, закрывая стенки и боковые проходы полиэтиленовой пленкой. Сетчатые клетки как для основного стада, так и для молодняка сдвоены. Между ними за счет скосов стенок оборудованы ясли для грубых и зеленых кормов. Ячей пола 18×18 мм, боковых



Профессор Георгий Алексеевич Кузнецов.

стенок и потолка — 24×24 мм или 24×50 мм. В период окрола и выращивания молодняка до 20—30-дневного возраста в клетки вставляем гнездовый ящик размером $30 \times 28 \times 50$ см. Отсутствие в нем передней стенки позволяет крольчатам в равном возрасте самостоятельно выходить к корму.

На ферме принято сквозное обслуживание животных. Бригада состоит из четырех отделений, одна работница обслуживает 125 самок и весь молодняк до реализации. В ее обязанности входят кормление и поение кроликов, уборка клеток и помещений, осмотр поголовья, проведение случек и окролов, отсадка молодняка и его выращивание. Готовит концентраты для скармливания животным, подвозит грубые и зеленые корма на ферму подсобный рабочий, в обязанности которого входят также вывозка навоза с территории и дезинфекция клеток путем обжигания.

Работницы раздают корма с помощью напольных двухколесных тележек; поение животных шланговое.

Принятый в совхозе календарь случек предусматривает проведение четырех окролов в год, причем первый приплод от самок получаем в январе, второй — в марте, третий — в июне и последний — в августе.

Вся зоотехническая и ветеринарная работа на ферме организована в соответствии с распоряд-

ком дня, обеспечивающим строгое выполнение технологических процессов в оптимальные сроки.

Георгий Алексеевич с 1962 г. бессменный председатель совета по племенной работе с породами пушных зверей Министерства сельского хозяйства СССР. Он участвовал в разработке классификации селекционных достижений в звероводстве и требований к породам, породным группам и заводским типам. Под его руководством и при непосредственном участии апробированы 5 пород, 8 породных групп и 2 заводских типа животных.

Профессор Г. А. Кузнецов выполнил ряд исследований по генетике и селекции нутрий. Он — один из авторов новой породной группы азербайджанских белых нутрий.

За 35 лет работы в институте Г. А. Кузнецов опубликовал более 120 научных статей, написал четыре книги по вопросам генетики, разведения и содержания клеточных пушных зверей. Многие работы, посвященные актуальным вопросам звероводства, выполнены непосредственно в звероводческих совхозах совместно со специалистами хозяйств. Большинство разработок внедрено в производство, что способствует повышению экономической эффективности отрасли. Им подготовлено 12 кандидатов наук.

Желаем дорогому юбиляру хорошего здоровья и дальнейших творческих успехов на пользу отечественного звероводства.

ком дня, обеспечивающим строгое выполнение технологических процессов в оптимальные сроки.

Общий размер заработной платы кролиководов зависит от количества и качества произведенной продукции. В течение года за обслуживание основного стада работница получает аванс из расчета 1 руб. 03 коп. за голову. В конце года делается перерасчет за произведенную продукцию, то есть за полученный привес (34 руб. 18 коп. за 1 ц). В итоге среднемесячная зарплата кроликоведа составляет 150—155 руб. Зависимость оплаты труда от конечного результата сводит до минимума текучесть кадров и повышает ответственность каждого работника за порученное дело.

Залогом успешной работы в кролиководстве является организация полноценного кормления всех половозрастных групп животных. Сбалансировать рацион по питательности позволяет зеленый конвейер. Ферма обеспечена зелеными кормами с 15—20 апреля по октябрь. За этот период происходит в основном наиболее интенсивный откорм молодняка.

Вырастить полученный молодняк с минимальными потерями помогают строгий ветеринарный контроль за здоровьем животных и качеством кормов и проведение соответствующих профилактических мероприятий.

Территория фермы огорожена сетчатым забором высотой 1,5 м. Войти на нее можно только минуя санпропускник, а въезд транспорта осуществляется через дезинфекционную площадку перед воротами.

Проходная оборудована умывальником с дезинфицирующим средством, полотенцами, шкафами для одежды и обуви, дезоковриком. Вход на ферму допускается только в спецодежде и обуви, которая закреплена за каждым кролиководом. За территорией фермы оборудовано навозохранилище для биотермического обеззараживания экскрементов.

Ветфельдшер совместно с бригадиром и кролиководом проводит поголовный осмотр животных перед случкой, при отсадке молодняка и затем ежемесячно до реализации.

Генеральную дезинфекцию территории, шедов, клеток и инвентаря проводим раз в год, периодическую — раз в 3 мес и через каждые 30 дн. — дератизацию фермы.

На ферме ведется учет заболеваемости взрослых кроликов и их потомства, который позволяет при отборе животных на племя оставлять самых здоровых.

Каждая новая партия завезенного или сомнительного корма подвергается биологической проверке на 10—15 кроликах. Подготовку продуктов к скармливанию проводим на кормокухне при строгом соблюдении ветеринарно-санитарных требований, предусматривающих их доброкачественность и чистоту помещения.

Зеленые корма предварительно провяливаем на сетчатых стеллажах, приподнятых над землей.

Кормим и поим кроликов в одно и то же время; замену одного продукта другим проводим постепенно в течение 5—6 дней, причем первые 3—4 нед после отсадки молодняку продолжаем давать те же корма, которые он поедал, находясь с матерью.

Самок, за исключением особо плодовых, держим не более полутора лет. Под крольчихой оставляем обычно 6—8 крольчат, в зависимости от ее молочности и упитанности. Замена самок происходит регулярно за счет собственного ремонтного молодняка, который оставляем обычно от первого и второго окролов. Ранние кролики отличаются невосприимчивостью к заболеваниям и высокой энергией роста.

Комплексный метод проведения ветеринарных и зоотехнических мероприятий, безусловно, дает хороший результат, помогает кролиководам создать стадо здоровых кроликов, обладающих естественной резистентностью и иммунобиологической реактивностью.

Согласованность в действиях всех членов коллектива, неукоснительное выполнение всех зооветеринарных мероприятий и зависимость оплаты труда кролиководов от его конечного результата позволили ферме работать рентабельно (27,9 %). От каждой из 500 самок здесь получают не менее 24 крольчат, производят 52,6 кг мяса

са, затрачивая на центнер привеса животных 82,7 чел.-ч.

Спрос на молодняк, выращенный на ферме совхоза, велик. Среди покупателей — специализированные хозяйства и колхозы, общества кролиководов и представители пришкольных ферм. Со дня утверждения фермы племенной (1976 г.) реализовано 18 640 животных.

В предсъездовские дни кролиководы «Северинского» рапортуют о досрочном выполнении производственного плана и принимают на себя повышенные обязательства.

Намеченное выполним

В. А. СУББОТИН
Орден «Знак Почета»
звероводческий совхоз
«Соловьевский» Сахалинской обл.

В этом году нам удалось получить от 1200 самок 22,2 тыс. крольчат, что позволило продать государству около 50 т мяса, а населению — 1000 гол. племенного молодняка. Имея в виду дальнейшее расширение основного стада, мы построили дополнительно ферму на 400 самок и намерены оборудовать утепленное помещение еще для 300 крольчих.

В утепленном крольчатнике будем проводить круглогодичные окролы. Надеемся также, что его

Ветеринарный врач В. С. Жуков доволен своими пациентами — белыми великанами. Кролиководы А. И. Иванова и Л. С. Давидюк выращивают отличных кроликов.



использование повысит сохранность животных в холодное время года.

В целях увеличения рентабельности кролиководства намечаем с 1982 г. перейти на новую технологию производства — выращивание бройлеров (в возрасте 2—2,5 мес, живая масса 2 кг), кормление животных сбалансированными сухими гранулированными кормами, что сократит их затраты на 1 ц привеса в два раза. В ближайшее время проведем также коренное улучшение лугов на площади не менее 150 га с тем, чтобы механизировать заготовку сена. Многие предприятия для дальнейшей механизации ферм. С 1979 г. внедрены раздача комбикормов с помощью напольных тележек, сланговое поение. За счет механизации надеемся снизить затраты труда на 14 %.

Лучшими работницами в хозяйстве по праву считаются А. И. Иванова, выполнившая пятилетний план выращивания молодняка в 4 года, и молодая работница Е. С. Жигульская. Они награждены Почетными грамотами.

Проведение в жизнь намеченных мероприятий, устранение недостатков позволяют нам добиться новых успехов.

Оптимальные нормы обслуживания

Р. П. ЦВЕТКОВА
НИИ пушного звероводства
и кролиководства

В помещениях с регулируемым микроклиматом и механизацией производственных процессов кроликов стали содержать сравнительно недавно, и поэтому многие стороны такого метода разработаны еще недостаточно. Особенно это относится к нормам обслуживания, разработка которых сдерживалась отсутствием данных по затратам труда на отдельные технологические операции, срокам использования кроликов, уровню их продуктивности и размеру необходимого ремонта стада. Возникла необходимость установить перечень и трудоемкость выполняемых работ, биологические возможности животных при их содержании в крольчатниках и на этой основе рассчитать оптимальные нормы обслуживания.

Для решения указанных вопросов в течение 5 лет мы провели соответствующие исследования, результаты которых в кратком виде представлены в настоящей статье. Исследования проводились в крольчатнике НИИПЗК на 1530 клеток, размещенных в один ярус в шесть спаренных рядов. Здесь применяются автопоилки АУЗ-80, навозные скреперные установки НСУ-1 и скребковый транспортер ТСН-3,0Б. Раздают корма вручную, с помощью напольных тележек. Животным скармливают гранулированные комбикорма. Крольчихам основного стада в период сукрольности и лактации и ремонтному молодняку два раза в неделю дают дополнительно сено.

Вначале были уточнены обязанности кролиководов и составлен перечень отдельных рабочих операций. Затем с помощью фотохронометража определены затраты рабочего времени на каждую операцию, а также на единицу объема работы (килограмм корма, одна вычищенная клетка, одна слученная крольчиха и т. д.).

Таблица 1

Операции	Затраты времени на единицу работы (чел.-мин)	Операции	Затраты времени на единицу работы (чел.-мин)
Прием и складирование сена, кг	0,1625	Бонитировка племенного молодняка, гол.	2,4700
Раздача сена, гол.: крольчихам	0,1742	Осмотр кроликов, гол.: основного стада	0,0183
ремонтному молодняку (3—4 гол. в клетке)	0,0754	молодняка	0,0154
ремонтному молодняку (2 гол. в клетке)	0,1065	Пересчет животных, гол.:	
Прием гранулированных кормов, кг	0,0185	крольчих без приплода, самцов, ремонтных (1 гол. в клетке)	0,0637
Раздача гранулированных кормов, гол.:		крольчих лактирующих	0,1689
крольчихам в первой половине лактации	0,1169	молодняка при групповом содержании	0,0194
во второй половине лактации	0,2256	Профилактический осмотр, гол.:	
сукрольным крольчихам, взрослым самцам, ремонтному молодняку (1 гол. в клетке)	0,0974	основного стада	0,2719
ремонтному молодняку (2—4 гол. в клетке)	0,0436	молодняка	0,1946
откормочному молодняку (6—7 гол. в клетке)	0,0186	Пересадка животных в изолятор, гол.	1,4055
Случка крольчих (покрытые двукратное), гол.	8,6207	Прием и передача кроликов, гол.	1,0376
Проверка на сукрольность, гол.	0,3568	Подметание мусора, клетка	0,0477
Осмотр гнезда, шт.	0,7700	Мытье полов, клетка	0,1448
Полный комплекс работ с одним гнездовым ящиком	5,3975	Мытье клеток, клетка	1,6494
		Мытье поилок, клетка	0,1840
		Чистка кормушек, клетка	0,6226
		Чистка клеток, клетка	1,4953
		Отсадка, клеймение и взвешивание племенного молодняка, гол.	1,3653
		Отсадка и взвешивание товарного молодняка, гол.	0,8390

Таблица 2

Показатели	Окролов в год			
	пять		четыре	
	при ремонте основного стада молодняком			
проверяемым	непроверяемым	проверяемым	непроверяемым	
Среднегодовая структура стада, %:				
основное поголовье	16,0	20,6	20,0	25,4
ремонтный молодняк	21,0	22,8	21,0	22,3
товарный молодняк	63,0	56,6	59,0	52,3
Выход молодняка на сложную крольчиху к реализации в возрасте 90 дней, гол.	25,8	18,8	15,9	10,8
Потребность корм, ед. на одну сложную крольчиху в год, ц	4,0	3,4	3,3	2,2
Затраты корма на 1 ц живой массы, ц корм, ед	6,5	7,1	8,4	7,4
Потребность клеток на одну сложную крольчиху, шт.	3,1	2,8	2,9	2,8

Наблюдения показали, что для расчета норм обслуживания кроликов основного стада или ремонтного молодняка весь процесс достаточно расчленил на 22, а для обслуживания забойного молодняка — на 13 рабочих операций.

По кратности выполнения все операции можно разделить на ежедневные и разовые. При обслуживании кролика ежедневно в полном объ-

еме проводится лишь осмотр поголовья, получение и раздача гранулированных кормов и подметание пола в крольчатнике. Все остальные операции относятся к разовым. Например, 2 раза в неделю рабочие должны раздать сено сукрольным и лактирующим самкам, а также ремонтному молодняку с трехмесячного возраста, один раз в неделю вымыть полы в крольчатнике и вымыть каждую поилку, один раз в 2 недели вычистить каждую клетку и кормушку, раз в месяц пересчитать всех животных и вместе с ветперсоналом провести профилактический осмотр, один раз за окрол вымыть каждую клетку с кормушкой и поилкой, случить всех крольчих, проверить их на сукрольность, выполнить все работы с гнездовыми ящиками, провести клеймение племенного молодняка, взвесить и отсадить весь молодняк, трижды за лактацию осмотреть каждый гнездовой ящик окролившихся самок, при раздельном обслуживании раз в год принять племенной молодняк из маточного отделения, пробонитировать в возрасте 90 дней, передать проверенных ремонтных крольчих в основное стадо и реализовать оставшихся выбракованных крольчих, пересадить всех животных основного стада в изолятор и обратно при генеральной дезинфекции.

Учитывая большой объем разовых работ, их распределяют равномерно на несколько дней или недель, чтобы значительную часть операций, особенно чистку клеток и оборудования, выполнять ежедневно. До 15 дней в расчете на каждый окрол растягиваются работы по случке крольчих, так как один кроликовод за время, оставшееся после выполнения обязательных ежедневных работ, может обеспечить случку в среднем не более 35 самок.

Все технологические операции можно также разделить на простые и сложные. К простым относятся те из них, независимо от сложности выполнения, на которые достаточно установить один норматив по затратам труда. В их числе прием сена и гранулированных кормов, складирование сена, случка крольчих, проверка их на сукрольность, осмотр гнездовых ящиков и полный комплекс работы с ними, отсадка, клеймение племенного молодняка и взвешивание всего молодняка, бонитировка, пересадка кроликов в изолятор, реализация, передача в группы или их прием, подметание и мытье полов, клеток с оборудованием, поилок, чистка кормушек, клеток. Некоторые из этих операций, хотя и относятся к простым и нуждаются только в одном нормативе по затратам труда, по своей природе очень сложны, так как включают разные работы, требующие отдельных наблюдений-замеров. К ним относятся, например, работы с гнездовым ящиком, а также клеймение, взвешивание и отсадка молодняка. Так, норматив затрат труда на работы с гнездовым ящиком определяли суммированием затрат времени на такие операции (в чел.-мин): получение подстилочного материала, поднос и складирование его в крольчатнике (стружки в тюках) — 0,1028, распаковка тюков и переборка стружки — 0,0397, заправка гнезд стружкой и складирование их — 0,6266, доставка заправленных гнезд и расстановка их в клетки сукрольным крольчихам — 1,0272, уборка мусора с рабочей площадки — 0,0849, выемка гнезд из клеток крольчих после использования — 0,4086, их сбор для чистки — 0,5754, чистка скребком — 0,5111, мытье водой — 1,6808, складирование чистых гнездовых ящиков для сушки и последующей дезинфекции на площадке — 0,2553, уборка на месте работы — 0,0851.

Общий норматив рабочего времени на клеймение, взвешивание и отсадку молодняка определялся путем суммирования 10 отдельных замеров: подготовительно-заключительные работы — 0,0030, отлов молодняка из клеток и погрузка в транспортные клетки — 0,1864, транспортировка их к месту клеймения — 0,0392, погрузка кроликов в ящики — 0,0785, клеймение и возвращение животных в ящики — 0,3978, отлов кроликов из ящиков, сортировка их по полу и размещение в разные транспортные тележки — 0,0955, транспортировка клейменого молодняка к клеткам — 0,0552, рассадка его в клетки, запись на трафаретах и возврат пустой тележки в исходное положение — 0,1250, взвешивание молодняка при отсадке от матерей — 0,3350, запись в журнале — 0,0500.

Сложных операций, на которые требуется по несколько нормативов по затратам труда, меньше. К ним относятся только 5: раздача сена, раздача гранулированных кормов, осмотр кроликов, пересчет их, профилактический осмотр животных. По каждой сложной технологической операции было определено несколько нормативов необходимого рабочего времени, которые могут быть использованы для расчета среднегодовых затрат труда при обслуживании кроликов разных групп. С учетом сложных операций общее количество нормативов рабочего времени увеличивается до 32 (табл. 1).

После определения перечня рабочих операций и норм затрат труда на их осуществление стало возможным рассчитать нормы обслуживания животных кролиководами при сквозной и раздельной системе обслуживания, а также при любом количестве окролов, выходе молодняка, разным возрасте его при реализации и ремонте основного стада. В этом отношении нормы универсальны. Лишь при изменении условий содержания кроликов, например при внедрении многоярусных клеточных батарей и механизации раздачи корма, некоторые нормативы необходимо уточнить. Но и в этих случаях по большинству операций определенные нами нормативы времени останутся без изменения и их можно будет использовать при расчете норм обслуживания кроликов.

Для установления сроков использования животных и необходимого размера ремонта основного стада, без которого невозможно определить общее поголовье кроликов и клеток, а также количество раздаваемого корма, мы провели наблюдения на кроликах пород советская шиншилла и калифорнийская. В результате выявлено, что для получения от самок по 5 приплодов в год при условии их покрытия на 28—30-й день после предыдущего окрола, отсадка молодняка в возрасте 45 дней и использования ремонтного молодняка, проверенного в одном окроле (лучший вариант), на каждые 100 крольчих основного стада требуется в год в среднем 214 ремонтных самок советской шиншиллы и 150 калифорнийских. Чтобы вырастить такое количество ремонтных крольчих, необходимо отбирать при отсадке в 45-дневном возрасте 535 самок советской шиншиллы и 484 калифорнийских. На каждые 100 крольчих основного стада требуется клеток для пород: советская шиншилла — 313, калифорнийской — 293. Покрывать проверяемое поголовье на товарных фермах следует в возрасте 4,5—5 мес. Дополнительная передержка его до случки в течение еще одного месяца лучших результатов не дает.

Полученные наблюдения в условиях ОПХ НИИПЗК позволили установить исходные данные для расчета оптимальных норм обслуживания кроликов пород советская шиншилла и калифорнийская (табл. 2).

С учетом показателей, приведенных в таблице 2, и установленных нормативов затрат времени на отдельные работы были определены нормы обслуживания животных кролиководами по 4 вариантам производства. Применительно к кроликам советская шиншилла (7-часовой рабочий день) оптимальная норма обслуживания одним кролиководом при получении 5 окролов в год при сквозном методе составляет 215 крольчих на ремонте основного стада проверенным молодняком и 256 крольчих на ремонте непроверенным молодняком. При получении четырех окролов в год эти показатели повышаются соответственно до 259 и 308 самок. При раздельном обслуживании и произведенном календаре, рассчитанном на получение 5 приплодов в год, один рабочий должен обслуживать 449 крольчих основного стада (с соответствующим количеством самок и подсосным молодняком до 45-дневного возраста), или 686 гол. ремонтного молодняка, проверяемого в одном окроле, или 1357 таких непроверяемых крольчат, или 3040 товарных крольчат при продолжительности откорма 45 дней (до 90-дневного возраста). Для производственного календаря, рассчитанного на 4 окрола в год, эти нормы соответственно указанным группам кроликов будут составлять: 494, 686, 1357 и 3040 гол. При 8,2-часовом рабочем дне (пятидневная рабочая неделя) установленные нормы увеличиваются на 17,1 %.

По следам наших выступлений

* Критические замечания, высказанные в статье **А. И. Гришина** «Еще одно республиканское общество» («Кролиководство и звероводство», № 5, 1979 г.), дважды рассматривались в Министерстве сельского хозяйства Латвийской ССР.

Заместитель министра сельского хозяйства республики **В. И. Сакар** и генеральный директор звероводческого производственного объединения **В. С. Андреев** подтвердили факт неудовлетворительной организации обеспечения населения племенным поголовьем кроликов, особенно в весенние месяцы.

Такое положение сложилось вследствие того, что имеющиеся две небольшие племенные кролиководческие фермы в совхозе «Югла» и колхозе «Скайста» не в состоянии удовлетворить резко возросшую потребность в племенном поголовье. Кроме того, в этих хозяйствах нет условий для проведения зимних окролов.

В 1978 г. при заявленной потребности 7 тыс. кроликов в республике их продано 3,2 тыс. (45,5 %), в 1979 г. — соответственно 10 тыс. и 7,1 тыс. (71,4 %), в первом полугодии 1980 г. — 3,34 тыс. и 2,4 тыс. (72 %).

Для нормализации создавшегося положения в 1980—1982 гг. будет проведена реконструкция ферм совхоза «Югла» и колхоза «Скайста», основное стадо самок в них увеличится до 500—600 гол. Кроме того, в этот же период будут созданы племенные фермы в колхозе «Саркана Булта» и совхозе «Елгава», с поголовьем 500 самок каждая.

Общее производство племенного молодняка составит 20 тыс. в год.

Латвийскому обществу кролиководов рекомендовано иметь свои племенные фермы, своевременно закупать в колхозах и совхозах заявленных животных, организовать 10 районных отделений, так как их отсутствие дезорганизует реализацию племенного поголовья населению.

* Заместитель министра легкой промышленности СССР **А. С. Адомайтис** отмечает, что в статье **М. Я. Лавренева** «Превзойти достигнутое» («Кролиководство и звероводство», № 6, 1979 г.) правильно указано на задержку в приемке-сдаче пушнины Лобненским пушно-меховым холодильником Московской обл., которая имела место до 1979 г.

Длительность пребывания представителей зверосовхозов на холодильнике объясняется тем, что для сдачи сырья они приезжали в основном в одно время, и обеспечить сразу приемку всего сырья возможности не представлялось.

Кроме того, оценка качества пушнины на местах, как правило, проводится с отклонениями от требований ГОСТа, в результате возникают значительные расхождения, что также задерживает работу. В 1979 г. от хозяйств Дальзверопрома было принято Лобненским холодильником 449,7 тыс. шкурки норки, расхождение в оценке их качества составило 1,2 млн. руб. в сторону понижения.

С 1979 г. приемка пушнины, поступающей от зверосовхозов Приморского края, производится по графику, согласованному с трестом Дальзверопром.

Первая партия сырья из Приморского края поступила на Лобненский холодильник в 1979 г. 18 декабря, а до 16 января 1980 г. была принята вся пушнина Дальзверопрома.

Относительно создания приемо-сдаточной базы на Дальнем Востоке сообщается, что в 1979 г. разработано и утверждено технико-экономическое обоснование строительства пушно-мехового холодильника в г. Артеме мощностью 30 млн. условных беличьих единиц, расчетной стоимостью 2,7 млн. руб. Затраты на жилищно-гражданское строительство составят 1,1 млн. руб.

В ноябре 1980 г. будет закончена разработка технорабочего проекта. Строительство холодильника намечается в одиннадцатой пятилетке.

* Главное управление школ Министерства просвещения СССР проанализировало статью заместителя министра просвещения Украинской ССР **И. С. Хоменко** «Весомый вклад» («Кролиководство и звероводство», № 3, 1979 г.) и выражает согласие с его мнением о необходимости обобщения опыта работы по массовому привлечению учащихся общеобразовательных школ к развитию кролиководства и подготовке методических рекомендаций по вопросам содержания и разведения кроликов. Научно-методическим журналам «Биология в школе» и «Школа и производство» поручено ввести специальные рубрики, в которых будут публиковаться методические материалы, рекомендации по массовому привлечению учащихся к развитию кролиководства, а также освещаться передовой опыт. В раздел «Сельскохозяйственный труд» типовых программ трудового обучения для восьмилетней школы введена тема «Уход за кроликами». В готовящихся учебных и методических пособиях найдут отражение вопросы содержания и разведения кроликов.

Ответ получен от начальника Главного управления школ Минпроса СССР **Ю. Ю. Иванова**.



У КРОЛИКОВОДОВ И ЗВЕРОВОДОВ — ЛЮБИТЕЛЕЙ

Учредительный съезд кролиководов и звероводов Украины

Н. Е. ВЕРЧЕНКО

На июльском (1978 г.) Пленуме ЦК КПСС подчеркивалось, что наряду с развитием животноводства в колхозах и совхозах, а также в подсобных хозяйствах промышленных предприятий и организаций необходимо полнее использовать возможности наращивания производства мяса в личных приусадебных хозяйствах населения. В целях быстрейшего пополнения мясного баланса страны признано необходимым привести в действие и такой резерв, как увеличение производства кроличьего мяса. В этой связи важное значение имеет дальнейшее развитие любительского кролиководства, которое в настоящее время является основным поставщиком крольчатины и мехового сырья для легкой промышленности.

В последние годы значительное место в общесоюзном объеме производства продукции отрасли занимает любительское кролиководство Украины, которое здесь развивается при широкой поддержке партийных и советских орга-

нов. Проявлением новой заботы о дальнейшем увеличении производства продукции кролиководства в личных приусадебных хозяйствах населения явилось создание республиканского общества кролиководов и звероводов-любителей.

На прошедшем его учредительном съезде в г. Виннице принят устав, избраны руководящие органы. Теперь подобные организации будут работать в пяти союзных республиках страны: РСФСР, Украинской ССР, Молдавской ССР, Латвийской ССР, Киргизской ССР.

О состоянии отрасли, основных мероприятиях для решения важной государственной задачи — увеличения производства мяса — рассказал на съезде председатель оргкомитета республиканского общества кролиководов и звероводов-любителей заместитель председателя правления Украинского потребсоюза Н. Е. Верченко.

В настоящее время в республике насчитывается 25 областных, 496 районных и городских обществ кролиководов и звероводов-любителей. Они объединяют 667,9 тыс. человек, в хозяйствах которых свыше 2,3 млн. крольчих. В поражении обществ большое количество складов-магазинов, три крупные кролиководческие фермы, 2 внутриевых, 27 легковых и 122 грузовые автомашины, 19 тракторов, в 34 товариществах имеются тяжелые мотоциклы, а на расчетных счетах — около 4 млн. рублей.

В 1979 г. населением выращено и продано заготовительным организациям 8,4 млн. кроликов живой массой 25,7 тыс. т и 18 млн. шкурок, что составляет в общем объеме закупок соответственно 80 и 60 %. Однако основные показатели деятельности обществ кролиководов республики показывают, что производство продукции и ее продажа государству не растет и остается в течение последних лет на одном уровне. В то же время ресурсы для развития отрасли на Украине немалые, и не случайно поэтому на одиннадцатую пятилетку установлено задание по значительному повышению закупок шкурок и мяса.

Кролиководство на Украине является традицией. Но этот обычай привит долголетним упорным трудом, благодаря систематической организационной и материальной поддержке. Выращивание кроликов представляет для населения определенный хозяйственный интерес.

Немалый вклад в развитие отрасли в республике, приобщение к этому полезному делу внесла потребительская кооперация. За четыре года десятой пятилетки (1976—1979) кооперативными организациями совместно с обществами кролиководов или при их активной помощи реализовано населению 1685 тыс. племенных кроликов, 2 млн. м² металлической сетки, 128 тыс. сборно-разборных металлических клеток, 225 тыс. т концентратов, проведено

1350 выставок по кролиководству, издано 4,5 млн. листовок, плакатов, буклетов. За активную работу по продаже государству продукции кролиководства премированы 15 тыс. участников социалистического соревнования, конкурсов. Только за четыре года Укоопсоюз израсходовал 4,5 млн. руб. из фонда охотхозяйственных и воспроизводственных мероприятий, для обеспечения нужд отрасли в областные общества направлено дополнительно 360 автомашин. И результаты не замедлили сказаться.

В 1979 г. по сравнению с 1976 г. производство мяса кроликов в хозяйствах населения возросло на 13,7 тыс. т, закупки мяса — на 3,5 тыс. т и шкурок — на 4,8 млн. штук. Общее поголовье кроликов к началу 1979 г. увеличилось более чем на 4100 тыс. и составило 12,6 млн. гол. Однако уровень развития отрасли в разрезе областей разный. Если сравнить ежегодное производство продукции в расчете на 1000 человек населения, то в Харьковской обл. выращивают в среднем 1373 животных, в Полтавской — 2087, Сумской — 2 тыс. А вот в Ровенской, Ивано-Франковской, Закарпатской областях этот показатель меньше в 8—10 раз, в Донецкой, Тернопольской, Житомирской — в 5 раз.

Харьковский облпотребсоюз закупает 3560 тыс. шкурок, или столько, сколько Волынский, Житомирский, Закарпатский, Ивано-Франковский, Николаевский, Ровенский, Тернопольский, Херсонский и Черновицкий потребсоюзы, вместе взятые. Кролиководы Балаклейского, Дергачевского, Изюмского, Краснокутского районов этой области каждый в отдельности продают государству шкурок кроликов больше, чем в целом по всей Ровенской обл. Удельный вес закупок Харьковского облпотребсоюза в республиканском объеме заготовок 12 %.

Заслужили добрых слов в свой адрес кролиководы Полтавской обл. В 1979 г. здесь реализовано заготовительным организациям свыше 3 млн. 630 тыс. кроликов и шкурки, или 10% от республиканского объема. Высоких показателей в выращивании животных достигли любители Кобелякского, Новосанжарского, Кременчугского, Миргородского и других районов.

Результативно работают и добиваются определенных успехов любители Винницкого областного общества. В прошлом году по сравнению с 1976 г. реализация кроликов в области увеличилась на 115%. За этот же период производство животных в расчете на 1000 человек населения выросло с 505 до 1000 гол. Здесь ежегодно реализуют до 25 тыс. гол. племенного молодняка, значительную часть которых выращивают на ферме облпотребсоюза. Кроме того, для полного удовлетворения спроса населения на племенное поголовье в области на базе лучших любительских ферм создано 548 опорных пунктов-репродукторов племенных животных. Для обслуживания кролиководов во всех районных центрах, а также в ряде крупных населенных пунктов открыты специализированные склады-магазины, через которые только в 1979 г. продано 13 тыс. м² сетки, около 7 тыс. готовых клеток, более 17 тыс. правилок, 5 тыс. т концентров. В районах области построено 28 заготовительно-перерабатывающих комплексов, которыми в минувшем году закуплено и переработано 256 тыс. гол. Винничане первыми на Украине разработали и успешно внедряют комплексные планы развития кролиководства в колхозах, государственных и кооперативных хозяйствах, учреждениях и организациях, школах и среди населения.

Крайне важным мероприятием в развитии отрасли является реализация кроликов населению для воспроизводства. Среднегодовой объем продажи животных за 1976—1979 годы достиг 420 тыс. гол. Но критически оценивая сделанное, мы пришли к выводу, что в ряде областей кооперативные организации и общества к этому мероприятию относятся формально. Договоров на контрактацию животных для племенных целей не заключают. Предварительные заказы от населения не оформляют. Во многих случаях завезенных из специализированных хозяйств племенных кроликов используют не по назначению. Плохо работают в этом отношении кооперативные организации и общества Черниговской, Черкасской, Киевской и других областей, где от реализации племенных животных не получают никакой отдачи. Наоборот, в 1979 г. здесь допущено снижение общего объема реализации продукции кролиководства.

От того, насколько разумно размещен молодняк, зависят не только количественные, но и качественные результаты. А это в свою очередь влияет на эффективность вложенного труда. Например, в Нововодолажском районе Харьковской обл. ежегодная продажа населению племенного поголовья достигает 4 тыс. гол. и результаты налицо. Среднезаготовительная цена шкурки в 1979 г. здесь составила 3 руб. 07 коп., тогда как в целом по республике она достигла 2 руб. 12 коп., или повысилась по сравнению с 1976 г. на 16 коп. В пересчете на весь объем заготовительной продукции за минувший год это повышение составило 4,9 млн. руб., т. е. население получило чистый выигрыш от улучшения качества производимых ими шкурки. В то же время многие кролиководы производят продукцию низкого качества. Так, в Закарпатье средняя цена шкурки 1 руб. 32 коп., в Крымской обл. — 1 руб. 57 коп., в Житомирской — 1 руб. 61 коп., в Тернопольской — 1 руб. 71 коп.

Одна из первоочередных задач в любительском кролиководстве — повышение продуктивности животных за счет обеспечения полной сохранности поголовья и увеличения выхода крольчат. Ни для кого не является секретом, что при неправильном уходе и кормлении животных увеличивается отход молодняка, а иногда и взрослых особей. Поэтому необходимо в кратчайшие сроки организовать плановое (по графику) обслуживание ферм населения, и в

первую очередь опорных пунктов по выращиванию племенных кроликов квалифицированными зоветспециалистами.

Нельзя недооценивать и массово-разъяснительную работу по пропаганде и популяризации отрасли. Только за год в республике издано 107 видов рекламной продукции общим тиражом 574 тыс. экземпляров, проведено 464 выставки животных. В областных конкурсах на высшие достижения в кролиководстве приняли участие десятки тысяч человек. Сотнями часов исчислялись кино-, радио- и телепередачи, посвященные разведению кроликов. Широко используются в этом направлении и местные газеты. Довольно часто знакомит своих маленьких читателей с опытом выращивания кроликов республиканская газета «Юный ленинец». А писать есть о ком. Делегат республиканского съезда кролиководов-любителей Н. Я. Новаков из с. Ярославца Сумской обл. разводит кроликов более 30 лет. В прошлом году от 30 самок он вырастил 967 гол. молодняка, 780 крольчат живой массой 2313 кг продан заготовительным организациям и 163 гол. — на племенные цели. А в 1980 г. обязался вырастить не менее 1000 животных и слово свое сдержал.

Его коллега по увлечению из Винницкой обл. Л. Т. Чуйко, по профессии столяр, в свободное от основной работы время выращивает по 300 и более кроликов ежегодно, активно пропагандирует кролиководство среди соседей, сослуживцев, своих товарищей. Среди делегатов съезда учитель Корсунь-Шевченковской средней школы Черкасской обл. А. Д. Томиленко, который разводит кроликов многие годы. В прошлом году от 20 самок он вырастил 527 животных, продан государству 1236 кг мяса, 473 шкурки и реализовал на племя 53 гол. молодняка.

За достижение высоких показателей в выращивании кроликов в 1979 г. награждены грамотами и премированы 4260 любителей, а 27 лучших из них стали участниками ВДНХ Украинской ССР.

Особо хочется отметить юных кролиководов. В настоящее время в школах республики свыше 3 тыс. кролиководческих ферм. В прошлом году здесь выращено 3,5 млн. животных. Многие из этих ферм показывают образцы высокой продуктивности животных. Далеко за пределами Томашпольского района Винницкой обл. известна Яланецкая средняя школа, учащиеся которой явились инициаторами движения за создание пришкольных ферм в районе. Подхватившие их призы ребята из Заречнянской восьмилетней школы Тульчинского района вместе со своим преподавателем Г. В. Радудой стали участниками ВДНХ УССР, награждены Почетными грамотами, ценными призами. Стали участниками республиканской выставки и ученики Попельнянской восьмилетней школы Черниговской обл., которые четыре года занимаются разведением кроликов. В 1979 г. юные животноводы под руководством преподавателя Н. Н. Лечко вырастили свыше тысячи кроликов. Высокие производственные достижения продемонстрировали ребята из Ново-пражской школы Кировоградской обл. (преподаватель Р. Г. Козицина), Котловинской школы Одесской обл. (Д. И. Долпичи) и многие другие.

Полезной инициативой обществ является развитие любительского звероводства, основным направлением которого стало нутриеводство. Разведение нутрий доступно населению, и для их выращивания не требуется затрат дефицитных и дорогостоящих кормов животного происхождения. Кроме шкурки, эта отрасль является существенным источником производства мяса, которое до настоящего времени у нас не находило широкого использования. В дальнейшем этот недостаток будет устранен.

Вновь созданному республиканскому обществу и его подразделением на местах предстоит большая организаторская работа среди населения по значительному увеличению производства государственных закупок продукции любительского кролиководства и нутриеводства. Оно должно работать в тесном контакте со всеми заинтересованными государственными и кооперативными организациями, предприятиями, школами, садоводческими товариществами.

Острый сигнал

За семь лет существования Родниковского районного общества кролиководов (Ивановская обл.) были спады и подъемы в выпуске продукции. Особенно ухудшилось положение в 1979 г., когда заготовка мехового сырья снизилась на 22 % по сравнению с 1977 г. Не улучшилось положение и в 1980 г. И в этом нет ничего удивительного. Как вы думаете, будут люди, в основном преклонного возраста, разводить кроликов, когда им некуда сдать животных и их продукцию? Конечно, нет.

У кролиководов Закарпатья

В Закарпатской обл. товарищество кролиководов и звероводов организовано 5 лет тому назад.

В районах также функционируют товарищества и их первичные организации, повсеместно имеются школьные юношеские секции. Бухгалтерский учет централизован в области, так как в районных подразделениях нет бухгалтеров, и поэтому там председатели и старшие продавцы составляют ежемесячные отчеты (материальный, производственный по реализации кормов) и отсылают их в областное общество.

Все районные товарищества имеют в Госбанках субсчета, куда вносят собранные суммы вступительных и членских взносов, от реализации кормов. Районные отделения Госбанка поступающие деньги раз в декаду переводят на текущий счет областного товарищества, оставляя районным товариществам лишь наличные суммы в пределах не более 50—100 руб. для оплаты погрузочно-разгрузочных работ, почтово-телеграфных и других хозяйственных расходов. За наличные суммы отчитываются перед областным товариществом документами в месячных отчетах. Начисление заработной платы районным работникам производится бухгалтерией областного товарищества, перечисляется она почтовыми переводами или через сберкасса.

Существует в районе заготовительный пункт, составлен и график его работы, но приехавшие сдатчики сырья часто видят замок на дверях. Приемный пункт находится в антисанитарном состоянии, нет транспорта для объезда сельских кролиководов. Более 8 месяцев членам общества не продавались корма для животных, хотя фонды на них были.

К сожалению, ни руководители областного общества, ни республиканского не внимают настойчивым просьбам помочь навести порядок в работе заготовителей.

Фонды комбикормов, выделяемые потребкооперации и объединению мясоперерабатывающей промышленности, с целью улучшения обслуживания сдатчиков по решению облисполкома передаются товариществам и к тому же с торговой скидкой. Облплан доводит последним цифры товарооборота в пределах сумм по реализации кормов, клеток, металлической сетки и других строительных материалов.

При поступлении нарядов на корма правление областного товарищества вместе с облпотребсоюзом и облмясопромом составляет разрядки на их распределение по районам. Областное товарищество высылает районному доверенность, которая затем обменивается на доверенность заготконторы. Корма от Управления хлебопродуктов получает и оплачивает заготконтора и передает их товариществу. Счет на отпущенные корма заготконтора выставляет на инкассо текущего счета областного общества. Районные подразделения продают корма своим членам, о чем делают запись в специальной ведомости для отчета. Вырученные суммы вносятся на субсчета районного Госбанка. Передача кормов в распоряжение товарищества укрепила их финансовое состояние, сыграла важную роль в увеличении числа членов.

С целью улучшения обслуживания сдатчиков продукции областное общество во всех районах открыло специализированные магазины, через которые регулярно производится встречающая торговля комбикормом, зернофуражом, металлической сеткой, клетками, литературой.

Ведь если по-настоящему заинтересовать население в развитии отрасли, то очень скоро можно будет увидеть в продаже кроличье мясо и увеличить количество закупаемых шкурок.

А. С. ГУСЕВ
155240, п/о Родники
Ивановской обл.,
пос. Лахтина, д. 4, кв. 2

От редакции. Редакция надеется, что руководители Родниковского райпотребсоюза в ближайшее время обсудят недостатки, отмеченные А. С. Гусевым, и о принятых мерах по их устранению сообщат нам и автору заметки.

Магазины способствовали активизации населения, в них ведется учет его спроса, можно заключить договор на выращивание и продажу кроликов и получить авансом корма и сетку, желающие здесь могут подать заявление о вступлении в общество, уплатить членские и вступительные взносы.

В штате областного товарищества 7 человек: председатель правления, его заместитель, экономист, бухгалтер, инструктор, секретарь-машинистка, шофер. Большая роль отводится работе экономиста. Он изыскивает и использует источники финансирования, следит за соблюдением договорных отношений, организует и контролирует торговую деятельность, обеспечивает текущее и перспективное планирование, следит за правильным и эффективным использованием материальных ценностей и земельных угодий.

Немалую роль отводят и заместителю председателя, который организует производство и сдачу продукции, обеспечивает зоотехническое и ветеринарное обслуживание, разрабатывает мероприятия и вносит предложения по увеличению темпов ее развития, организует внедрение в производство достижений науки и передового опыта.

Инструктор занимается преимущественно организацией районных, городских и первичных подразделений, юношеских секций.

В большинстве районов председателями работают по совместительству ветеринарные работники. Это положительно сказывается на деятельности товариществ, так как

такие специалисты имеют определенные права, располагают транспортными средствами, некоторой материальной базой.

Старшими продавцами в районных товариществах работают, как правило, пенсионеры, знакомые с правилами торговли, способные самостоятельно решить любые организационные вопросы.

Торговые помещения выделяют управления местными рынками, коммунальные хозяйства и заготконторы по решению райисполкомов. В четырех районах товарищества имеют собственные помещения.

Сельские отделения в Закарпатье организуют не только при сельских Советах, как в Краснодарском крае, но и при колхозах, совхозах. Вначале колхозы выносят решение о дополнительном производстве крольчатины с помощью надомников, утверждают оргкомитет, председателем которого назначают, как правило, своего главного зоотехника или ветеринарного врача, и поручают комитету провести собрание кролиководов, где обсуждают проект устава будущего общества, избирают состав его правления, председателя. Чаще председателем становится специалист колхоза с оплатой 25 руб. за тонну выращенных и переданных колхозу кроликов в живой массе.

Колхозы отчисляют товариществам 5% стоимости кроликов, выращенных и сданных в счет их планов. Вступая в договорные отношения, колхозы и совхозы оказывают ощутимую помощь любителям: открывают специализированный магазин по продаже комбикормов, сетки, клеток и инвентаря, возводят племенной молодняк, продают надомникам кроме концентрированных кормов и грубые, закупают по установленным закупочным ценам живых кроликов и сдают на мясокомбинаты. Расчеты с кролиководами за сданную продукцию производятся за наличные или через сберегательные кассы.

В семи городах области создают товарищества с секциями животноводов. В них будут объединены владельцы скота, свиней, овец, птицы и кроликов. Цель создания таких товариществ — использовать уже установившиеся организационные формы и опыт обслуживания кролиководов для оказания им помощи в развитии приусадебного животноводства (торговля концентрированными кормами, выделение пастбищ и угодий для заготовки травы и сена, организация сбыта излишков продукции). Члены секций будут платить членские и вступительные взносы на общих основаниях.

В составе правлений районных товариществ имеются представители

всех заинтересованных ведомств и организаций. При этом директора заготконтор, как правило, являются заместителями председателя.

В Закарпатской обл. все заготконторы, школы, многие колхозы, совхозы и лесокомбинаты являются юридическими членами кролиководческих товариществ, чем оказывают им большую финансовую помощь. Многие школы имеют небольшие кролиководческие фермы (4—5 самок), во всех школах созданы юношеские секции кролиководов. Работа по организации секций проводится просто: представитель товарищества делает в школе сообщение о работе общества, о пользе разведения кроликов, интересуется, кто из учащихся дома вместе с родителями занимается кролиководством. С учащимися, которые имеют кроликов, и с теми, кто хочет их разводить, проводят собрание, на котором организационно оформляют юношескую секцию. Руководит ею преподаватель биологии или учитель кроликовод-любитель.

Правление областного общества уделяет большое внимание изучению и внедрению в жизнь опыта других товариществ. Организационную структуру в значительной мере позаимствовали у львовских, одесских, полтавских и молдавских соратников, формам пропаганды отрасли учились в Черкасской, Винницкой и Московской обл. Побывали у кролиководов Венгерской Народной Республики, где ознакомились с технологией производства, опытом организации надомничества, секций животноводства.

Организаторская и пропагандистская работа активно способствовала развитию приусадебного кролиководства во всех районах, что обеспечило в девятой пятилетке перевыполнение планов заготовки шкурок и кроликов соответственно на 197 и 146%.

За 4 года десятой пятилетки на заготовительные пункты поступил 1 млн. шкурок, а заготовка крольчатины составила 455 т.

Сегодня объединения кролиководов функционируют в 13 районах области, и в каждом из них — от 1000 до 3500 членов. Всего в областном товариществе 26 тыс. любителей кролиководства, 516 организаций, предприятий и школ являются его юридическими членами.

Кролиководы активно развертывают социалистическое соревнование с тем, чтобы до конца текущего года продать кооперации 125 тыс. шкурок на 200 тыс. руб., а план продажи государству мяса завершить к 20 декабря.

А. Д. ШАБАЛИН,
председатель правления
Закарпатского
областного общества
«Кроликовод»
Е. Н. БРАЖНИКОВ

Крольчатники для индивидуальных хозяйств

Ю. Д. ВЕДЕНЕВ
Рижский филиал института
«Центросоюзпроект»

Рижский филиал института «Центросоюзпроект» разработал для кролиководческих товариществ и отдельных любителей рабочие чертежи проекта фермы, в трех вариантах в зависимости от мощности: на 10 самок основного стада, на 50 и на 100.

Ферма для 10 самок (рис. 1) строится, как правило, на уже имеющемся участке, вблизи существующих хозяйственных построек. Ее размер в плане (рис. 2) 4 м × 9,5 м (площадь застройки 38 м²).

Фермы на 50 и 100 (рис. 3) самок рассчитаны для групп из 5 и 10 кролиководов. Их строят в пригородной зоне, так как требуются участки земли от 0,25 до 0,33 га.

Все фермы имеют три конструктивных варианта: кирпично-деревянный, деревянный и сборно-щитовой, что позволяет использовать имеющийся в наличии материал или организовать индустриальную централизованную застройку на базе сборно-щитового решения.

Первый (кирпично-деревянный) вариант предусматривает кирпичные стены здания и деревянные конструкции чердачного помещения; второй — деревянный каркас с двухсторонней обшивкой досками; третий — стены из деревянных щитов заводского изготовления.

Отделка при всех решениях упрощенная — побелка и окраска кирпичной кладки и покраска масляной краской деревянных конструкций. Для кровли используют волнистые

асбесто-цементные листы по деревянной обрешетке, полы цементно-песчаные.

Строительство крупной фермы экономичнее постройки на 10 самок. Последняя стоит 3,95 тыс. руб., а на 50 самок — 15,50 тыс. руб., на 100 — 28,65 тыс. руб. Но если эту стоимость вычислить в расчете на одну голову основного стада, то вкладываемые средства составят соответственно 395, 309, 286,5 руб.

Расход кирпича на самку основного стада для фермы на 10 гол (кирпично-деревянный вариант) — 1,11 тыс. шт., на 50 — 0,61, на 100 гол. — только 0,41 тыс. шт.

Для варианта из деревянных конструкций соответственно требуется лесоматериала 0,47, 0,41 и 0,36 м³.

При строительстве коллективной фермы легче решается вопрос централизованного водоснабжения каждого шед и электроснабжения.

Ширина закрытого двора коллективной фермы достаточна для проезда бортовой автомашины или трактора с прицепом (рис. 4), что позволяет организовать централизованный завоз грубых кормов, загрузку их в чердачное помещение и уборку навоза.

Индивидуальная ферма имеет пристроенную небольшую кормокухню с кладовой для хранения и т концентрированных кормов. Чердачное помещение над крольчатником приспособлено для хранения грубого и веточного корма (на вешалах). На коллективной ферме чердачное помещение общее, разгороженное металлической сеткой на секции для каждого кролиководов. Кухня для приготовления кормов на этой ферме тоже общая, и готовят на ней любители поочередно. Некоторый запас кормов можно хранить в кормокухне, но основной запас кормов каждый кроликовод хранит в своей секции, кормокухня оснащена стеллажами для

Рис. 1. Фасад фермы на 10 самок.

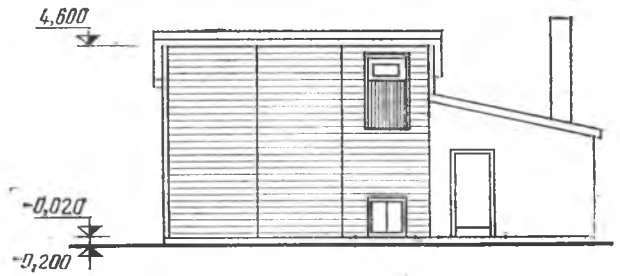


Рис. 2. План фермы на 10 самок.

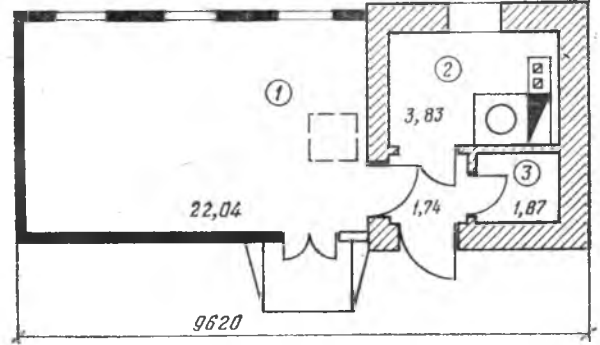


Рис. 3. Разрез фермы на 100 самок.

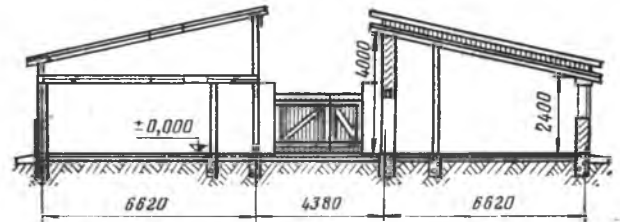
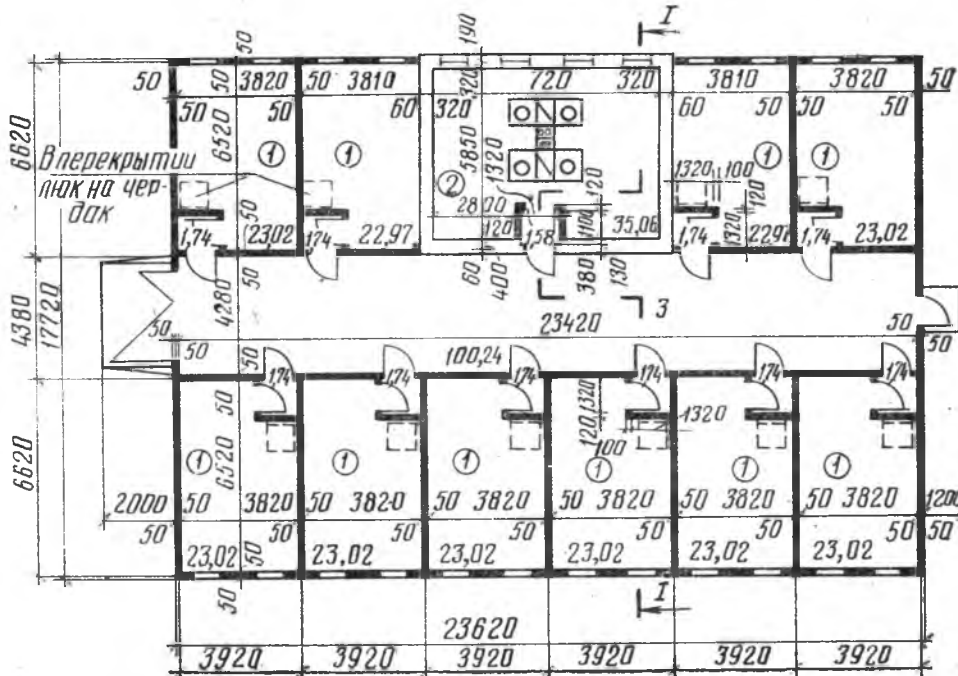


Рис. 4. План фермы на 100 самок.



инвентаря и производственными столами.

Универсальная клетка для содержания кроликов, вставной гнездовой ящик и ящик для транспортировки кормов, стол с подстольем, стеллаж трехъярусный, вешало для веточного корма изготавливаются из дерева и могут быть при необходимости изготовлены самим кролиководом по прилагаемым к проекту чертежам. Кормушки, поилки, варочные котлы — поставляются централизованно, через общество кролиководов или организации потребительской кооперации.

Помимо прямых затрат, в процессе эксплуатации фермы у кроликоведа появляются расходы на закупку кормов, на оплату водоснабжения, топлива, электроэнергии, на текущий ремонт и амортизацию помещения и оборудования и, наконец, затраты на подстилку, медикаменты и дезсредства. В соответствии с технико-экономическим подсчетом, приведенным в проекте, эти расходы составят для фермы: на 10 самок — 1144 руб., на 50—5504 руб., на 100 гол. — 10 936 руб. в год.

С точки зрения первоначально вкладываемых средств и эксплуатационных расходов, на ферме с 10 самками выращивание крольчонка до 4-месячного возраста обходится в 4 руб. 57 коп., а прибыль от его реализации 3 руб. 27 коп. при среднесдаточной цене 7 руб. 84 коп.

В техническом проекте приводится чистый доход: для фермы на 10 гол. — 816 руб., на 50 — 4296 руб., на 100 гол. — 8664 руб.

Капитальные затраты на строительство самой дорогой фермы (по конструктивному варианту) окупятся через следующий промежуток времени: ферма на 10 самок — через 4,9 года, на 50 — через 3,7 года, на 100 гол. — через 3,2 года.

Нам кажется, что наиболее целесообразно (особенно там, где кролиководство широко развито или имеет все данные для своего развития) наладить производство сборно-щитовых ферм для объединений кролиководов. Заводское изготовление щитов и затем сборка их на участке с использованием мобильных грузочно-разгрузочных механизмов квалифицированной бригадой монтажников во много раз сократит сроки строительства и окупаемость ферм. Фермы могут строиться по заказам райпотребсоюзов и затем сдаваться в аренду кроликоведам или продаваться в расрочку товариществам.

Интенсивно использую крольчих

Вот уже два десятка лет все свободное от педагогической работы время отдаю кролиководству. Интенсивно использую животных, мне удалось в течение года получить от каждой самки с дочерьми этого года не менее 100 крольчат и вырастить их. На одну взрослую крольчиху построил по четыре двухместных клетки, в которые в мае высаживаю молодых самочек и получаю от них не менее двух окролов.

Уплотненные окролы провожу зимой (в ноябре, декабре и январе), под матерью оставляю не более пяти крольчат. Отсаживаю молодняк в четырехнедельном возрасте и в течение 26 дней содержу группами по 4—5 голов в секциях специально подготовленной батареи. Первое время пою их отваром из лучшего сена и кормлю смесью из комбикорма и сухой крапивы. Мешанку готовлю следующим образом: в просеянный через мелкое

сито комбикорм добавляю истертую в пыль крапиву (на 100 г комбикорма 10 г пыли), массу увлажняю. Кролики поедают смесь с большим удовольствием, а к 50 дням начинают есть и сено. В таком возрасте ссаживаю их по 8—10 гол. в многоярусные батареи. Животные к этому времени становятся вполне взрослыми и особого ухода не требуют.

И. А. СОФРОНОВ
632350, г. Куйбышев
Новосибирской обл.

Товарищей не подведу

Кролиководом стал совершенно случайно. Купил на рынке синишке для забавы пару кроликов, сделал клетку, а с появлением потомства заботы о животных перешли на мои плечи. Знакомый посоветовал вступить в районное товарищество, и стал я полноправным членом общества. Надо признаться, что в первый год договор выполнить не удалось ни по шкуркам, ни по сдаче животных. Сказалось, видимо, отсутствие опыта, знаний, хотя ухаживал я за подопечными старательно. К зиме с большим трудом обзавелся необходимой литературой, построил добротные клетки и несколько расширил свое хозяйство. Правда, за числом поголовья стараюсь не гнаться — более семидесяти кроликов ни зимой, ни летом не держу. Главным считаю — качество шкурок и мяса.

Кроликов круглый год держу на улице в деревянных клетках: взрослых — индивидуально, молодняк — группами по 3—4 гол. На зиму для воспроизводства оставляю четырех самок и самца. В корм животным идет все, что попадает под руку: клевер, одуванчики, всевозможные сорняки, лопухи, пижма, полынь и прочие растения. Из остатков с кухонного стола делаю ме-

шанки с добавлением в них по-
лыни, крапивы и комбикор-
мов.

Кормовые культуры выращи-
ваю на приусадебном участке,
где, кроме картофеля, посадил
кормовую свеклу, морковь,
кукурузу, репу, подсолнечник,
курузку, турнепс.

Убедился, что для успешно-
го содержания и разведения
кроликов нужны доброкачест-
венные корма и хорошие усло-
вия содержания. И здесь хоте-
лось бы сказать несколько
слов в адрес районного и об-
ластного обществ — нужно бо-
лее внимательно относиться к
нуждам своих членов, лучше
снабжать их зернофуражом,
металлической сеткой, кор-
мушками и другим инвентарем.
Ведь делаем-то мы одно об-
щее дело.

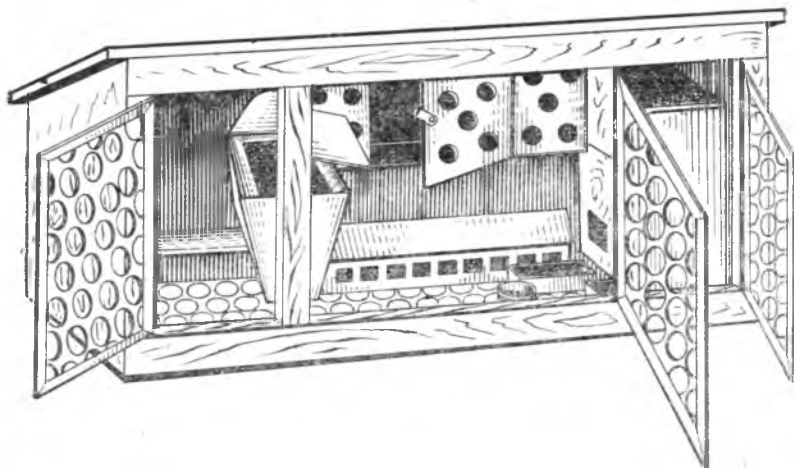
Анализируя результаты это-
го года, могу сказать, что то-
варищей по обществу не под-
веду и создам хороший задел
на первый год одиннадцатой
пятилетки.

Е. И. КУЛАГИН
142209, г. Серпухов Московской обл.,
ул. Народного Ополчения,
д. 35, кв. 58

Самодельная клетка

Клетка моей конструкции в
основном деревянная, с одно-
скатной крышей и сетчатым
полом (рис.). Размер ее сле-
дующий: длина 120 см, высота
фасада 70 см, задней (глухой)
стенки — 60 см, ширина 80 см.
Состоит клетка из трех отделен-
ний: два кормовых — для сам-
ки и крольчат до отъема и ро-
дильное. Ширина кормового
отделения для самки 40 см.
Здесь помещаются кормушки
для концентрированных и гру-
бых кормов, поилка.

Первые два отделения раз-
деляют ясли для грубых кор-
мов. Высота их 35—40 см, дли-
на 60 см. Вдоль задней стенки
деревянная полочка (ширина
20 см) на высоте 20 см от по-
ла клетки, по которой кроль-
чиха переходит во второе от-



Клетка из трех отделений.

деление. Края полки обиваю
жестью. Под яслями проходит
желобок, из него кролики под-
бирают осыпавшееся сено. Он
же служит и своеобразным
столиком для раздачи мешан-
ки. Кормушка для зерносмеси
цельнометаллическая, с за-
кругленным дном. Ее длина
25 см, ширина 9—10 см, глуби-
на 8—9 см. В первом отделе-
нии самка находится только
тогда, когда хочет есть, а ос-
тальное время отдыхает на
полке во второй части клетки.

Когда приходит пора кро-
литься, самка забирается через
лаз в гнездовой ящик, установ-
ленный в третьей части клетки.
Его длина равна ширине клет-
ки, высота 40 и ширина 30 см.
Пол в гнезде сделан с неболь-
шим уступом под лазом. По-
этому самка, проникая к кроль-
чатам, не заминает их, а выхо-
дя в клетку — не выносит при-
сосавшихся детенышей. В цент-
ре боковой стенки ящика про-
делано отверстие, закрываю-
щееся железной заслонкой.
Через него я осматриваю ново-
рожденных.

Когда крольчата подрастают,
гнездовой ящик убираю, увели-
чивая тем самым площадь вто-
рого отделения клетки. Здесь
молдняк будет находиться до
реализации. Второе отделение
также оборудовано кормуш-
кой с небольшими углубления-
ми и глиняной поилкой. Кор-

мушка укреплена на задней
стенке клетки под полкой. Де-
лаю это для того, чтобы брыз-
ги дождя или снег не попадали
в корм.

Раздельное содержание кро-
ликов позволяет кормить мо-
лодняк тем кормом, который
ему положен по возрасту. Жи-
вотные лучше и быстрее раз-
виваются, не страдают желу-
дочно-кишечными заболеваниями
в более раннем возрасте, а сам-
ку интенсивнее использовать в
воспроизводстве.

Б. К. ЖИРОВ
346370, г. Красный Сулин
Ростовской обл.,
ул. Белинского, д. 47

Не формальное отношение к делу

В редакцию поступило пись-
мо из с. Косиха Алтайского
края от ученика 8 класса Володи
Бушманова. Юный кролико-
вод интересовался, куда мож-
но реализовать излишки про-
дукции и где приобретают чист-
опородных кроликов. Письмо
было направлено в Алтай-
ский краевой союз потреби-
тельских обществ. Вскоре из
Управления заготовок пришел
ответ. «Приусадебное хозяйст-
во ученика 8 класса с. Косиха
В. Бушманова осмотрено зоо-
техником крайпотребсоюза.

Юному кролиководу даны рекомендации по уходу, кормлению и содержанию кроликов и вручена специальная литература.

В целях поощрения работники заготконторы передали Бушманову бесплатно двух племенных кроликов и помогли в приобретении концентрированных кормов и сетки для изготовления клеток».

Поступило письмо и от Володи, который сообщает:

«Не прошло и года, как я начал серьезно заниматься разведением кроликов. Эти животные интересовали меня давно. Еще будучи пионером, я подолгу наблюдал за ними, помогал отцу заготавливать корм, любил брать животных на руки и гладить их нежный мех.

Самостоятельно построил сначала одну клетку, затем еще две, смастерил кормушки. Зимой клетки устанавливаю под крышей хлева. Сильные морозы не страшны животным. Надо только побольше настилать на пол клетки соломы, в которую они зарываются.

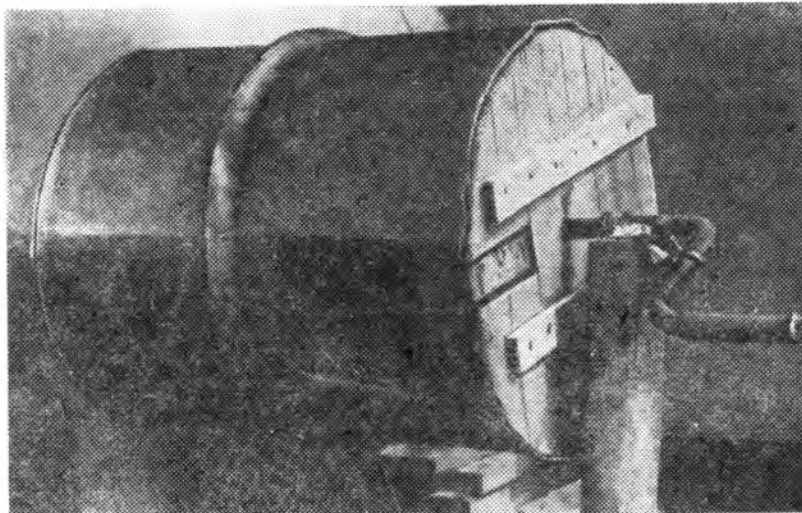
Летом кормлю их в основном травой и ветками деревьев. Зерно засыпаю в кормушки только вечером. Зимой даю отруби, комбикорм, сено, овощи. Заготавливать корма мне помогают младшие братья.

Сукрольным самкам дневную порцию корма увеличиваю. За три дня до окрола тщательно чищу клетку и кладу на дно солому.

К траве приучаю крольчат с двухнедельного возраста. Даю ее понемногу, предварительно мелко нарезав. Сейчас у меня 31 кролик, шесть из них — крольчихи.

Большое спасибо А. Н. Ляпину из крайпотребсоюза, который рассказал мне о кроликах много интересного и дал несколько практических советов.

Занятия с кроликами не мешают мне хорошо учиться, а наоборот, помогают лучше усваивать материал, особенно биологию».



Приспособление для измельчения сена.

Сделал сам

Для приготовления сенной муки в домашних условиях приспособил металлическую бочку из-под горючего. Дно и крышку в ней заменил на плотно подогнанные деревянные круги, через которые пропустил вал с ручкой. Сбоку бочки проделал окно, сквозь которое закладывая сено и выси-

паю готовую муку. Во время работы своеобразной мельницы отверстие плотно закрываю. Вместо жерновов использовал 10 небольших чугунных шаров, которые во время вращения бочки перекатываются внутри нее и перетирают сено. Производительность мельницы 3 кг муки за 15 мин.

М. В. МАРЕЕВ
413600, г. Озинки Саратовской обл.,
Большевикская площадь,
д. 1, кв. 8

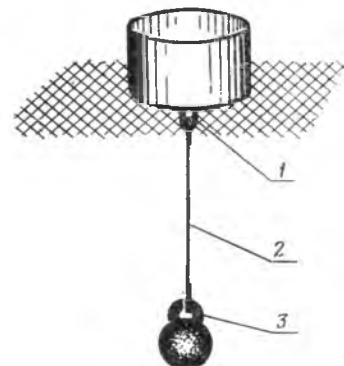
Летом кормлю их в основном травой и ветками деревьев. Зерно засыпаю в кормушки только вечером. Зимой даю отруби, комбикорм, сено, овощи. Заготавливать корма мне помогают младшие братья.

Сукрольным самкам дневную порцию корма увеличиваю. За три дня до окрола тщательно чищу клетку и кладу на дно солому.

Занятия с кроликами не мешают мне хорошо учиться, а наоборот, помогают лучше усваивать материал, особенно биологию».

В качестве поилки для кроликов использую пустую консервную банку с аккуратно загнутым краем. Чтобы животные не переворачивали ее и не затаскивали в гнездовой ящик, укрепил поилку на полу клетки с помощью нехитрого приспособления (рис.).

В центре дна банки припаял проволочную петельку (1) и привязал за нее бечевку (2) с грузилом на противоположном конце (3). В качестве груза можно использовать гирьку, гайку, отрезок металлической трубы. Банку ставлю недалеко от дверки (легче достать), бечевку пропускаю через ячейку сетки или деревянной рейки пола и привязываю грузило.



Поилка с грузом.

Закрепленную таким образом поилку кролику не сдвинуть, а мне ее легко достать и вымыть.

В. В. СТУЖИН
601260, г. Суздаль Владимирской обл.,
ул. Покровская, д. 25

Полезное содружество

Жизнь подсказывает, что эффективной формой взаимоотношений общественных и личных подсобных хозяйств является кооперация по дополнительному производству мяса с помощью надомников. Формы сотрудничества могут быть различными, но, безусловно, выгодными для каждой из сторон и в конечном итоге для государства. В этом смысле накоплен некоторый опыт в Краснодарском крае.

Еще в 1971 г. по решению правления колхоза им. Н. К. Крупской (Отраденский р-н) у жителей было закуплено по закупочным ценам 1000 крольчих. Поголовье числилось за колхозной фермой, а содержалось в приусадебных хозяйствах населения. С кролиководами был заключен договор о совместном производстве кроличьего мяса, в котором было обусловлено, что надомник обязан вырастить и продать колхозу от самки 18 гол. молодняка живой массой не ниже 2,5 кг каждый. Остальных выращенных кроликов надомник мог реализовать по своему усмотрению. Со своей стороны, колхоз обязался снабжать находящееся у населения поголовье концентрированными кормами по закупочным ценам из расчета 2 кг за каждый килограмм выращенных и проданных хозяйству кроликов по плану и по 3 кг за сверх установленное в договоре количество. Для перевозки кормов по дворам выделялся общественный гужевой транспорт.

Для посредничества между колхозом и надомниками назначали двух кролиководов-организаторов. Один из них заключал договор, согласовывал сроки сдачи колхозу выращенных кроликов, принимал от населения один раз в неделю откормленный молодняк и в тот же день сдавал их на мясокомбинат по гуртовой ведомости колхоза. Другой выдавал надомникам концентриро-

ванные и зеленые корма, принимал от них заявки на металлическую сетку и стройматериалы для постройки клеток, вел бухгалтерский учет и рассчитывался с кролиководами через кассу колхоза. Труд организаторов оплачивался из расчета 25 руб. за тонну выращенных и сданных животных.

У надомников колхоз закупал кроликов по цене на 5% ниже закупочной, а реализовал мясокомбинату по закупочной. Полученные накопления хозяйство расходовало на организацию дополнительного производства крольчатины и ее реализацию. Ежегодно колхоз производил с помощью надомников 140 т мяса (в живой массе).

Совхоз «Восток» Армавирского р-на организовал это дело в ином варианте, то есть в кооперации с городским обществом кролиководов и звероводов-любителей. Согласно договору, правление общества с помощью надомников обязалось производить кроличье мясо и сдавать его мясокомбинату на счет совхозного плана. Совхоз снабжал городское общество концентратами по закупочной цене из расчета 2 кг за каждый килограмм выращенных и сданных кроликов и выделял автотранспорт для перевозки животных и кормов. Расчеты с надомниками производились через общество, на счет которого совхоз перечислял при необходимости авансы. Таким образом, с помощью общества совхоз производил 80—100 т мяса (в живой массе).

Заслуживает внимания опыт деловых отношений колхоза им. Ленина (Новокубанский р-н) с районным обществом по совместному производству мяса на взаимовыгодных условиях.

Колхоз снабжает общество зерновыми кормами по закупочным ценам из расчета 3 кг за каждый килограмм выращенных и сданных кроликов, выделяет транспорт для перевозки животных и кормов, предоставляет помещение под склад концентратов. Общество же с помощью своих членов-надомников производит кроликов и сдает их колхозу и имеет от

этих операций 5% отчислений от стоимости животных. Рассчитывается с надомниками также общество.

В качестве приемщиков и сдатчиков продукции работают председатели первичных (сельских) товариществ, которым выплачивается по 25 руб. за каждую сданную тонну кроликов (в живой массе). Некоторые из них, кроме того, оформлены еще и заготовителями мясокомбината, где получают зарплату по сдельному принципу. Материальная заинтересованность руководителей первичных организаций способствует дальнейшему развитию кролиководства и увеличению продукции.

В прошлом году члены Новокубанского общества произвели 138 т мяса, из них 66 т сдали в счет колхоза, а остальные 72 т — государству.

При производстве мяса с помощью надомников колхозы и совхозы не расходуют средств на капитальное строительство, а также не привлекают к уходу за кроликами основную рабочую силу. Животных выращивают в основном люди престарелого возраста, пенсионеры, инвалиды, домохозяйки и подростки. Трудовое сотрудничество с общественными хозяйствами удобно для населения, так как не надо ломать голову над тем, где достать корма — их привезут во двор, не надо переживать за то, когда и как сбыть излишки продукции, на чем отвезти их. За выращенными кроликами в условленный день придет приемщик, который на месте не только примет животных, выдаст по договору концентрированные корма, но и произведет расчет, главным образом путем перечисления причитающихся надомнику сумм на его лицевой счет в сберегательной кассе. Для заготовки зеленых кормов колхозы выделяют кролиководам земельные участки, засеянные многолетними и однолетними травами.

Все это в конечном счете ведет к дальнейшему наращиванию производства мяса и шкурковой продукции.

350000, Краснодар,
ул. Жданова, д. 32, кв. 9
Е. Н. БРАЖНИКОВ

В ответ на ваши письма

* Кроликовод И. У. Жихорев из г. Гомеля в своем письме редакции сообщил с недостатках в работе городского и районного обществ. По нашей просьбе заявление рассматривалось дважды: Гомельским областным управлением сельского хозяйства и исполкомом областного Совета народных депутатов. Факты подтвердились. Материалы проверки обсуждались на совместном заседании областного штаба по развитию массового кролиководства и областного совета общества. Последнему рекомендовано усилить помощь своей сети в организации материально-технической базы, закрепления кадров, заготовки сырья, массовой работы, шире использовать меры морального и материального стимулирования.

Отчисления от стоимости реализованной продукции (5%-ные) оставляются в распоряжении областного общества и предназначаются для развития отрасли в глубинных пблесских районах, о чем принято решение облисполкома.

* В правильности принципа оплаты труда и поощрений заготовителей продукции кролиководства сомневался С. В. Ольшевский из с. Титусовка Винницкой обл. Разъяснение по этому вопросу автор письма получил по нашей просьбе от начальника Главного управления заготовок Укоопсоюза В. М. Паламарчука.

Оплата труда заготовителей производится по сдельным расценкам в зависимости от количества и качества заготовленной продукции. В этих расценках учтена также оплата за погрузочно-разгрузочные работы.

Конкретные ставки в пределах, утвержденных облпотребсоюзом, устанавливаются постановлениями райпотребсоюзов по согласованию с профсоюзными организациями. При этом учитываются экономика района деятельности заготовителя, сезон и др., имеется в виду материальная заинтересованность работника.

* По просьбе редакции Главное управление ветеринарии Министерства сельского хозяйства СССР поручило ветеринарному отделу Кустанайского областного производственного управления проверить благополучие кролиководческой фермы совхоза «Мичуринский» по инфекционным и инвазионным заболеваниям. Сигнал по этому поводу поступил к нам от кроликовода П. П. Столицы (пос. Семиозерное Кустанайской обл.), приобретшего в совхозе в числе других членов Семиозерного товарищества племенной молодняк, который заболел.

Факты не подтвердились. В прошлом году и в этом инфекционных заболеваний в совхозе не отмечалось.

* О плохом снабжении комбикормами членов Северского общества, запрещении посадок овощей и бахчевых культур писал в редакцию А. А. Задорожный из ст. Северская Краснодарского края.

Рассматривал жалобу Северский райисполком народных депутатов. Председатель исполкома В. В. Грицай подтвердил недостаточное снабжение районного товарищества комбикормами. Связано это было с общим уменьшением фондов кормов, полученных районом в первом полугодии 1980 г.

Обществу в 1978 г. выделили 6 га земель под посев многолетних трав для кроликов. В течение двух лет эти участки использовались под бахчи и посадку овощей для нутрий. Райисполком предложил товариществу использовать выделенные земли по назначению, а кормовые культуры для нутрий высевать в границах населенных пунктов.

* Проведено совместное совещание работников Весьгонской заготконторы РПС и членов правления Калининского общества кролиководов, на котором разработаны дополнительные меры по увеличению производства и закупок продукции, а также по дооборудованию скотобойного пункта. Совещание состоялось в связи с письмом в редакцию Н. К. Иванова (г. Весьгонск Калининской обл.).

За выполнением намеченных мероприятий установлен контроль. Отказов в приемке продукции от населения не установлено.

Ответ получен от В. Н. Бондарева, заместителя председателя правления Калининского облпотребсоюза.

* По просьбе редакции Управление государственных доходов Министерства финансов СССР направило в Алтайский крайфинотдел для проверки и рассмотрения жалобу зверовода Н. С. Боровика из пос. Тамбовский Алтайского края.

Н. С. Боровика интересовал принцип определения размеров расходов на кормление песцов, исключаемых из облагаемого налогом дохода зверовода, он считал также, что этот показатель по его доходам Романовский райфинотдел определил неверно.

Заместитель заведующего крайфинотдела В. К. Новичихина сообщает, что рассмотрены представленные Романовским райфинотделом материалы по обложению налогом Н. С. Боровика. Нарушений не установлено.

При определении облагаемого дохода исключаются фактические расходы (но не выше норм госзверохозяйства) на прокорм зверей основного стада, реализованного молодняка, а также использованных для личных нужд и павших (при наличии документа о падеже). При этом стоимость продуктов, полученных в своем подсобном хозяйстве, в расходы не включается.

При определении количества расходуемых кормов учитываются биологические особенности зверей, возможности в приобретении кормов звероводом, плановая потребность в них на 1 гол. основного стада и молодняка, установленная в госзверохозяйствах этой зоны.

Данные о количестве израсходованных кормов, которые сообщают звероводы, отражаются в актах опросов по учету доходов от звероводства.

В ШКОЛАХ И МОЛОДЕЖНЫХ БРИГАДАХ

Одна из задач педагога

Ю. П. АВЕРИЧЕВ, Э. М. КОПАНЕВА
Министерство просвещения СССР

В ряде областей РСФСР, Украины, других союзных республик накоплен интересный опыт привлечения учащихся сельских общеобразовательных школ к выращиванию кроликов. В 1979 г. в Российской Федерации сельские школьники сдали заготовительным организациям свыше 1,5 млн. кроликов, а на Украине вырастили их 3,3 млн. Уже сложились такие формы участия молодежи в развитии кролиководства, как выращивание кроликов на дому, заготовка кормов для колхозных и совхозных ферм, организация звеньев юных кролиководов в ученических производственных бригадах. Почти повсеместно проводится социалистическое соревнование пионеров и школьников за лучшие показатели в работе с кроликами.

В 1979 г. учащиеся сельских школ Сумской обл. вырастили на домашних фермах 217 тыс. кроликов. В Херсонской обл. 102 колхоза создали фермы для ученических производственных бригад. Юные кролиководы Черкасской обл. вырастили свыше 750 тыс. кроликов, Черниговской — 528, Киевской — 370, Полтавской — 330 тыс.

Большой вклад в развитие кролиководства внесли учащиеся общеобразовательных школ Бахчисарайского района Крымской обл. Они сдали заготовительным организациям свыше 8 тыс. кроликов, ведут опытническую работу по заданиям ученых, специалистов и передовиков сельскохозяйственного производства.

Украинские школьники в прошлом году заготовили для кроликов, выращиваемых в колхозах и совхозах, более 250 т сенажа, много веточного корма. В республике прошел слет юных кролиководов. Лучшие из них съехались в пионерский лагерь «Молодая Гвардия», где в течение месяца под руководством ученых, знатных животноводов — Героев Социалистического Труда занимались в школе передового опыта, участвовали в конкурсах.

Однако в работе по привлечению учащихся к разведению кроликов имеются большие резервы. Поэтому органам народного образования теперь, как никогда ранее, необходимо разработать с учетом местных возможностей мероприятия по созданию кружков юных кролиководов в общеобразовательных школах, детских домах и школах-интернатах, на станциях юных натуралистов, а также в кролиководов в ученических про-

изводственных бригадах, а также в подсобных хозяйствах детских домов и школ-интернатов, по участию школьников в работе на фермах колхозов, совхозов, потребительской кооперации и добровольных товариществ, массовому привлечению молодежи к выращиванию кроликов в личных подсобных хозяйствах.

Органы потребительской кооперации и сельского хозяйства обеспечат учащихся племенным молодняком, клетками, кормами, сеткой, другими необходимыми материалами, окажут им помощь в ветеринарном обслуживании, консультациями специалистов, обеспечат беспрепятственную приемку выращенных кроликов.

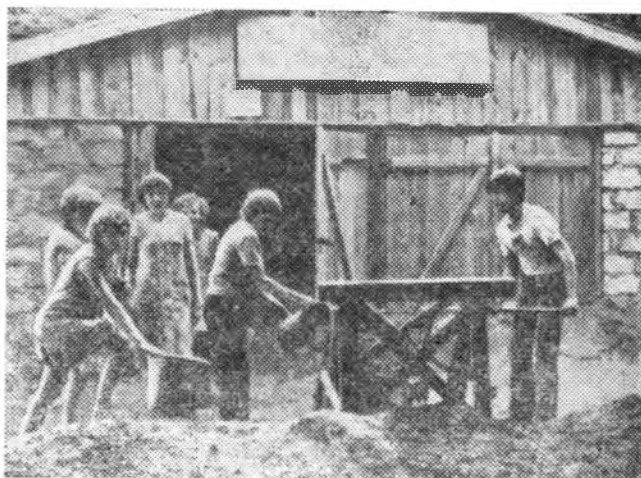
Совместно с комитетами комсомола, управлениями сельского хозяйства, организациями потребительской кооперации органам народного образования прежде всего необходимо довести до сведения педагогических коллективов, комсомольцев, пионеров и школьников каждой восьмилетней и средней сельской школы, детского дома, школы-интерната, станции юных натуралистов условия Всесоюзного смотра по развитию кролиководства, провести соответствующую разъяснительную работу. Участие во Всесоюзном смотре должно расцениваться как вклад школьников во всенародное соревнование за достойную встречу XXVI съезда КПСС.

Следует добиваться, чтобы в каждой сельской средней и восьмилетней школе, на станции юных натуралистов, а также в детском доме, школе-интернате, расположенных в сельской местности, были созданы кружки юных кролиководов. Руководить такими кружками в школах могут учителя биологии, сельскохозяйственного труда. Необходимо организовать подготовку педагогических работников для руководства этим делом. Работу в них целесообразно организовать таким образом, чтобы ребята не только ухаживали за кроликами, заготавливали для них корма, но и овладевали теоретическими сведениями. Занятия в кружке следует использовать для развития у школьников интереса к животноводству. Одним из эффективных средств решения этой задачи является опытничество.

Разделом «Сельскохозяйственный труд» новой программы трудового обучения предусмотрено в IV—VI классах изучение темы «Уход за кроликами». Это позволяет дать первоначальные сведения по уходу за кроликами всем школьникам.

Желательно, чтобы в школе для учебных целей имелся крольчатник. Если нет условий для содержания животных близ школы, работу кружка можно организовать на базе фермы колхоза, совхоза, другой организации.

Из учащихся старших классов — членов ученической производственной бригады — целесообразно создавать звенья кролиководов. В зависимости от местных условий дети могут работать на фермах, специально созданных для ученических



После занятий — на ферму.

производственных бригад, или колхоза, или совхоза. Одним из направлений работы бригады должны стать выращивание и заготовка кормов для кроликов.

Важнейшим условием успехов в привлечении школьников к развитию кролиководства является установление тесных контактов между школами и колхозами, совхозами, организациями потребительской кооперации, обществами кролиководов.

Первые шаги

Л. А. ШОРОХОВА
Омский обком ВЛКСМ

В материалах XVIII съезда ВЛКСМ поставлена задача «Развивать у юношей и девушек трудовую активность и творческий подход к делу, стремление изыскать резервы для дополнительного получения мяса, молока, яиц и других продуктов».

Делом отвечают на этот призыв комсомольские организации и пионерские дружины Омской обл. Второй год здесь школьники занимаются разведением кроликов, и в прошлом году вырастили их на фермах и дома 38 тыс.

Имея в виду, что участие молодежи в развитии отрасли является важнейшим приемом воспитания трудолюбия, любви к природе, исполком областного Совета народных депутатов, бюро обкома ВЛКСМ приняли совместное постановление о приобщении комсомольцев, школьников и пионеров к этому полезному и интересному делу.

В 1980 г. школьникам предстоит вырастить 200 тыс. кроликов. Это непростое. Здесь все зависит от того, насколько четко планируется работа всех заинтересованных организаций.

Прежде всего необходима материальная база. Поэтому не обойтись ребятам без помощи кол-

хозов и совхозов. Тем же решением облисполкома и обкома ВЛКСМ руководителям хозяйств вменяется в обязанность выделить школам лесоматериалы для постройки и оборудования ферм, грубые и сочные корма, сенокосные угодья, земельные участки для выращивания кормовых культур. Заготовительные конторы районных потребительских союзов своевременно обеспечат их племенным молодняком, что особенно важно в сибирских условиях. По закупкам племенных кроликов у населения каждому району доведены конкретные задания.

Районные производственные управления сельского хозяйства призваны организовать профилактический осмотр помещений для животных, предупреждать заразные заболевания, обеспечить молодых кролиководов необходимыми медицинскими препаратами.

Комсомольские комитеты и отделы народного образования первостепенное внимание уделяют созданию при каждой школе кролиководческих звеньев и обучению молодежи основам зоотехнии. Опорой в этой работе являются прежде всего учителя биологии и члены добровольных обществ кролиководов.

Активизации работы школьников способствует соревнование за звание «Лучший отряд, звено кролиководов», «Лучший кроликовод». Условия соревнования разработаны и утверждены обкомом ВЛКСМ совместно с областным отделом народного образования. По его итогам лучшие школы, хозяйства будут награждены грамотами, получат премии, путевки во всесоюзный лагерь «Артек», по городам Советского Союза.

На сегодняшний день в области созданы 730 отрядов и звеньев, в которых насчитывается 19 тыс. молодых кролиководов. В 15 школах кроликов выращивают на базе ученических производственных бригад, остальные школьники выращивают животных у себя дома.

Организованно работает молодежь в Таврическом, Нововаршавском, Называевском, Москаленском районах.

В Таврическом районе создан штаб по руководству выращиванием кроликов, проведены семинары-совещания с руководителями хозяйств, работниками школ, командирами отрядов. В Веселорощинской восьмилетней школе этого района кроликов выращивают не первый год, сейчас их на ферме 110. Оформлен уголок кроликовода, где можно ознакомиться со специальной литературой, разработаны планы семинаров, собрания отряда.

В Москаленском районе первый год действует ферма в Роднодолинской средней школе. Для ее строительства был выделен необходимый материал, дети сами построили помещение, оборудовали клетки, звено юннатов ухаживает за животными, своевременно кормит их, наблюдает за

развитием молодняка. Помимо этого ребята выращивают кроликов еще и дома.

Таких примеров немало. Отраднo, что в прошлом году кроликов преимущественно выращивали на дому, а в этом году при школах создаются и оборудуются фермы. В 1980—1981 гг. строительство микрокроликоферм планируется в большинстве сельских школ.

Есть у нас проблемы и трудности. Все еще слабо обеспечивают школьников племенным поголовьем, тем более что в области лишь одна товарная ферма может поставлять здоровый молодняк. Хотелось бы, чтобы заготовительные конторы шире использовали закупки животных у населения.

Разведение кроликов в условиях Сибири требует особого подхода, поэтому начинающим кролиководам необходимы специальная методическая литература и рекомендации.

С нашей помощью

Организации Омского облпотребсоюза в этом году разместили среди школ и населения 9 тыс. кроликов, 6 тыс. из них завезли из совхозов «Речной» и «Кошачковский». Продавали этот племенной молодняк по 1 руб. 86 коп. за 1 кг живой массы плюс 30 коп. за шкуру, то есть всего по 2 руб. 16 коп. за 1 кг. Животных из хозяйств-репродукторов населения школы покупали также на льготных условиях, а разницу в ценах возмещали за счет фондов, выделенных на охотхозяйственные мероприятия. Концентрированными кормами мы снабжали только сдатчиков продукции на основании заключенных с ними договоров. Продавали, в том числе и школам, металлическую сетку — в этом году 16 тыс. м², а в будущем году планируем 25 тыс. м². Проводили выставки-продажи кроликов в Омске, Марьяновском, Колосовском и других районах. Всех — почти 30. Они вызвали большой интерес, особенно у школьников и молодежи.

Ежегодно правление облпотребсоюза объявляет конкурсы по кролиководству. Комсомольцы и молодежь принимают в них активное участие. Во Всероссийском конкурсе среди заготконтор третья денежную премию получила наша Калачинская РЗК. Показательно, что руководители этой РЗК своевременно организуют завоз и расселение кроликов, для чего предварительно создают базу для передержки животных.

Облпотребсоюз поддерживает постоянную связь с обкомом комсомола, поэтому заготконторы заведомо знают, какие школы и когда намечены завезти животных. Своевременно поступают обобщенные заявки на кроликов от райкомов и роно. В этом году их было так много, что полную потребность в племенном поголовье трудно было удовлетворить.

Беспокоил нас завоз кроликов в школы во время летних каникул, да еще из Татарии. Значительное поголовье надо было расселить в короткий срок — 1—2 дня. Но и здесь молодежь хорошо поработала: создали звенья кролиководов, определили ответственных школьников и учителей. Не раз приходилось встречаться с секретарями райкомов в обкоме комсомола, давать им полезные советы, снабжать специальной литературой. Наши работники бывали в школах, беседовали с детьми и преподавателями о работе с кроликами.

Инициатором создания пришкольной фермы в нашей области стала еще в 1977 г. Брожниковская школа. Но и сейчас немало хороших примеров. Лучшие из них — областная станция юннатов и школа в Веселой роще Таврического района.

Недавно мы дали заказ на проект индивидуального крольчатника (на 10, 50 и 100 самок). Получив проект, приступим к оказанию помощи в строительстве таких помещений при школах, заготконторах, у штатных охотников и любителей. Уже теперь в области большинство зверопромхозов имеет свои кролиководческие фермы. Все это поможет нам на будущий год лучше удовлетворить запросы юных кролиководов. Работа идет, но надо еще многое сделать, чтобы выполнить возросшие планы заготовок мяса и мехового сырья.

Л. Л. ДАВЫДЕНКО
Омский облпотребсоюз

Искусство увлекать

— Побывайте на нутриевой ферме школы-интерната № 2, она интересна во многих отношениях, — рекомендовали в Смоленском областном обществе кролиководов, и вскоре мне представилась такая возможность.

Идея разводить нутрий принадлежит директору школы Владимиру Даниловичу Новикову. Ему хотелось заинтересовать ребят этой работой, доверить им настоящее дело. Как знать, не станет ли оно их призванием...

Все началось с зооуголка, где были кролики и одна нутрия. Но не всех ребят это интересовало. И тогда Владимир Данилович обратился за помощью к Смоленскому районному обществу кролиководов и звероводов-любителей. Общество помогло школе-интернату не только советом, вскоре ребятам вручили 2 щенков нутрий. С ними в 1978 г. и началась школьная ферма. Старшеклассники под руководством педагогов переоборудовали сарай, где раньше хранили уголь, сами сделали первые двухъярусные клетки и вольер для молодняка. Позднее заводские шефы соорудили для зверей и передали в дар школе 11 стандартных клеток с водоемами.

Ребята заинтересовались этой работой, с лю-

бовью отнеслись к зверям. В первый же год вырастили 20 щенков, которые были проданы на ежегодно устраиваемой в Смоленске ярмарке, и выручили 750 руб. В 1980 г. государству реализовали уже 50 нутрий, прибыль от них составила около 2 тыс. руб. На вырученные деньги лучшие «звероводы» и отличники учебы побывали на экскурсиях в Волгограде, Хатыни, Ленинграде и Киеве.

Сейчас вместе с молодняком на школьной ферме 120 цветных нутрий. Заведует этим хозяйством Римма Анатольевна Тазитдинова. Недолго руководство интерната искало того, кому можно поручить это дело. Работая в столовой, Римма Анатольевна часто кормила щенков отходами с кухни. Звери быстро привыкли к ней и ей было интересно ухаживать за ними. А когда предложили заведовать фермой — не отказалась.

Постепенно приходил навык. Правление общества закрепило за школой-интернатом опытного нутриевода В. Д. Посканого.

Однако хорошо поставить работу на ферме было мало. И Римма Анатольевна становится не только заведующей фермой, а также первым помощником педагогов в воспитании у детей уважения к труду. Видя, с какой любовью и самоотдачей Римма Анатольевна относится к животным, ребята постепенно тоже увлеклись этим занятием. Сначала ухаживали за нутриями лишь отдельные школьники, а теперь эту возможность нужно заслужить: ребята повышают свою успеваемость, дисциплину и культуру поведения.

В школе заметно улучшилась успеваемость. У ребят возросла ответственность за порученное дело.

Сейчас ферма закреплена за 7 классом, где 24 ученика. Бригадир под руководством классного воспитателя составляет график дежурств на всю неделю. Ребята из других классов тоже принимают активное участие в работе на ферме. Сюда допускаются только дисциплинированные и успевающие ученики.

Утром дежурные встают раньше других и сразу спешат к своим питомцам, кормят их, чистят клетки, меняют воду в поилках. Кормят нутрий 3 раза, и в основном отходами с кухни, травой и ветками при обрезке деревьев и кустарников. Летом, когда часть ребят находится на отдыхе, переходят на двухразовое кормление: в 7 ч и 17 ч 30 мин.

Все ребята, работающие на ферме, добросовестно относятся к своим обязанностям, но Сережа Драник и бригадир Алеша Малышкин наиболее инициативны. Их отличает умение видеть в малом большое, а также не только четко действовать, но и анализировать результаты работы.

Любовь к животным, тщательный уход за ними, эрудиция наставников, соблюдение всех профилактических мероприятий, своевременная ветери-

нарная помощь заболевшим нутриям позволяют полностью сохранить полученных щенков.

«Не было случая, чтобы у нас пал хоть один, — говорит Римма Анатольевна». — Почти у каждого ученика есть свои любимцы. Звери чувствуют ласку, наверное потому среди них нет агрессивных.

Всю зоотехническую работу со зверьями ведут Римма Анатольевна и учитель биологии Надежда Сергеевна Моисеенкова, которая проводит с ребятами на ферме практические занятия по зоологии. Они помогают детям не только лучше запомнить и осмыслить пройденный материал, но и задуматься о будущей профессии.

Практическую помощь оказывают работники областного общества: составляют рационы для каждого производственного периода, обеспечивают животных комбикормами, металлической сеткой, организуют прием нутрий для продажи, убой выбракованного молодняка, который проводится на специальном пункте. Кроме того, общество выделило юннатам часть своего земельного участка, где школьники выращивают зелень и корнеплоды.

Педагогический коллектив школы считает, что этот опыт работы нужно обязательно продолжить, поэтому в будущем предполагается ферму расширить до 1000 гол.

Т. А. НЕСТЕРОВА

Позовет ли профессия?

— Наташа, смотри, у нее хвост отвалился и до сих пор шевелится, — разговаривают девочки, разглядывая ящерицу.

Урок в лаборатории Омской областной станции юных натуралистов и опытников сельского хозяйства в полном разгаре. Каждый занят своим делом, а я с группой ребят из секции кролиководства обсуждаю извечный вопрос: «Кем быть?»

Не все ребята хотят в будущем работать с животными. Те, кто только-только пришли в эту секцию, ничего еще для себя не решили. Ну, а Женя Равенцов из 6 класса 13-й школы г. Омска, который занимается на станции уже 4 года, выбор для себя сделал — он будет ветеринарным врачом. Пятиклассница из школы № 23 хочет стать зоотехником, она занимается в секции 2 года.

Очень важную работу по профессиональной ориентации ребят проводит станция юннатов. И так как в школах пока не существует специального предмета по выбору профессий, педагоги здесь помогают подросткам ориентироваться в океане рабочих специальностей, ближе узнавать полюбившееся дело.

Омская областная станция существует уже 55 лет. И все эти годы здесь занимались кролиководством. Разумеется, ферма претерпела много изменений и преобразований. Сейчас — это

закрытое светлое помещение, где размещено 16 клеток. На ферме 20 взрослых кроликов и на сегодняшний день 106 гол. молодняка.

Возглавляет работу секции кролиководства заведующая лабораторией Галина Яковлевна Войнова, а помогает ей рабочий фермы Иван Михайлович Новиков, отставной военный, ныне пенсионер.

«Иван Михайлович внес большую лепту в работу юннатской фермы, — говорит Галина Яковлевна. — Все клетки он построил заново, своими руками переоборудовал крольчатник, перестроил сарай для хранения сена. Он постоянно что-то мастерит и совершенствует. Все неудачи и радости принимает близко к сердцу и к тому же очень любит ребят. И они тянутся к нему, отвечают той же любовью, дорожат его мнением. Иван Михайлович не новичок в кролиководстве, сам когда-то выращивал животных, и его опыт сейчас очень пригодился.»

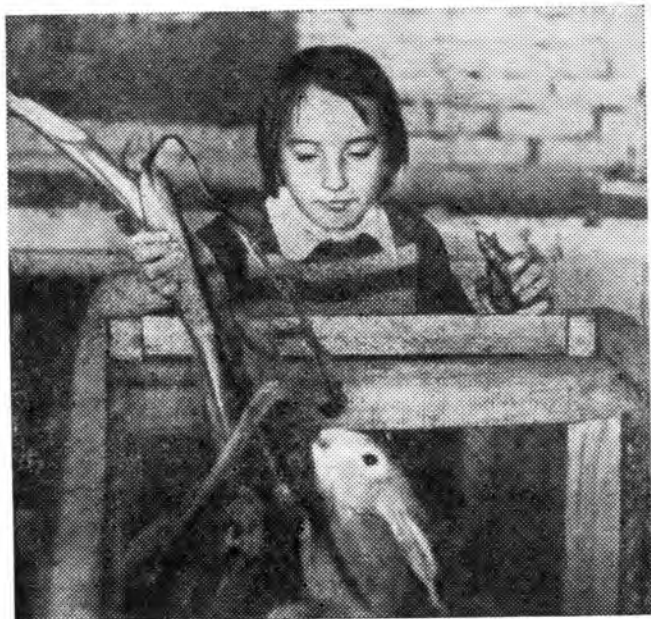
В секции кролиководства две группы ребят, по 15 в каждой. Работают они по вторникам и четвергам в две смены — утром и вечером. Непременное условие посещения станции — хорошая успеваемость в школе. Неудачников учеников здесь не допускают к работе с животными.

Чтобы обеспечить ферму кормами, школьники из секции полеводства высевают на специально выделенном кролиководам поле овес, ячмень, люцерну, несколько видов многолетних трав, а также морковь, свеклу, капусту, картофель и другие корнеплоды.

Не так хорошо обстоит дело с комбикормами. «Плохо помогает нам облпотребсоюз с концентрированными кормами и сеткой, — сетует Иван Михайлович. — По многу раз приходится звонить, обивать пороги, добиваться. Мы делаем одно важное дело — не только учим ребят, но и сдаем государству продукцию, так почему же потребкооперация, перекладывает снабжение сеткой и кормами на плечи других?»

В обязанности ребят входит: чистка клеток, выращивание крольчат, заготовка травы, лапок сосны и ели. Ребята знают, что траву перед скармливанием животным нужно обязательно провялить, корнеплоды тщательно вымыть. Кормят кроликов, строго придерживаясь рациона, кроме того, дети приносят с собой корки арбуза, кукурузу.

Галина Яковлевна рассказывает школьникам о болезнях кроликов, проводит с ними занятия по лечению и кормлению животных, здесь дети знакомятся с травами, узнают, какие из них вредные и почему, осваивают составление рационов. Популярную литературу по кролиководству юннаты изучают самостоятельно, а затем свои знания применяют на практике под руководством наставников. На уроках рассказывается и о том, как важно в данный момент заниматься кролиководством. Поэтому многие члены секции разво-



Яровая Юля учится в 5 классе. С кроликами работает 2 года, но за это время успела полюбить их и почерпнуть для себя много нового и полезного.

дят животных у себя дома и сдают их государству.

На ферме станции содержат кроликов нескольких пород. Основных самок в этом году на ферме полностью обновили. Большую помощь в этом оказало Омское городское общество, и в частности Иван Фадеевич Чевтаев, который передал детям 18 племенных самочек.

В прошлом году станция сдала заготовительной организации 210 кроликов на 1301 руб. Кроме того, она снабжает городских любителей племенным молодняком. В этом году юннаты рассчитывают сдать государству около 300 кроликов.

«Работая с ребятами, мы стараемся помочь им выбрать специальность, пробудить в них интерес к профессии зоотехника, ветеринарного врача, биолога», — говорит в заключение Галина Яковлевна Войнова.

Но заинтересовать ребят еще не все. Важно помочь им вжиться в профессию, показать им все ее стороны, воспитывать в них трудолюбие, настойчивость, упорство в достижении своей цели, старание. А главное — помочь им полюбить труд, понять его нравственную красоту. Этим и призваны заниматься педагоги Омской областной станции юных натуралистов и опытников сельского хозяйства.

Т. А. ТАЙНС

Блюда из крольчатины

Л. Л. МЕДВЕДЕВА
Свердловский институт
народного хозяйства
Л. Э. ПАРИЛЛО
УралНИИ сельского хозяйства

Мясо кролика из-за небольшого содержания жира хорошо комбинируется с другими видами мяса и с другими продуктами. Тем самым улучшаются органолептические показатели блюд.

При оптимальном сочетании крольчатины с другими компонентами можно получать изделия высокой пищевой ценности, в том числе для диетического и детского питания.

Ниже описана технология приготовления некоторых новых блюд из мяса кролика.

Биточки особые. Мякоть крольчатины, филе рыбы (минтай, хек) и замоченный хлеб дважды пропустить через мясорубку. В фарш добавить сырое яйцо, молоко или воду, соль, перец. Полученную массу хорошо вымесить, сформовать овальные изделия, запанировать их в сухарях и обжарить.

Биточки можно готовить на пару не панируя. Подавать с картофелем отварным, жареным, пюре, с гречневой кашей. Соусы — паровой, томатный, красный, луковый.

На порцию необходимо взять (г): мякоть крольчатины — 37, рыба (филе) — 33, хлеб — 18, яйцо — 10, молоко — 25, сухари — 10, жир — 8.

«Оливки» диетические. Мякоть окорочков и поясничной части тушки кролика пропустить через мясорубку, смешать с протертым творогом, добавить соль, яйцо, массу вымесить. Сформовать изделия в виде оливок (2—3 шт. на порцию). Готовить на пару. Подавать с кашами, отварными или жареными овощами.

На порцию берется (г): мякоть крольчатины — 37, яйцо — 10, творог — 37.

Кролик в сметане. Мясо кролика нарубить кусочками массой по 30—40 г, обжарить со шпиком в жарочном шкафу, добавить столовую горчицу, бульон, сметану и довести до готовности. Подавать с гречневой кашей или жареным картофелем.

Количество продуктов на порцию (г): крольчатина — 133, шпиг — 30, горчица столовая — 10, сметана — 20, бульон или вода — 20. Ко всем блюдам хорошо подавать овощи, овощные салаты.

Одним из критериев оценки пищевой ценности блюд является их химический состав. Анализируя показатели приведенных изделий, можно отметить, что они отличаются повышенным содержанием животного белка, жира в них немного. Большую удельную массу занимают жиры животного происхождения. Поэтому блюда желательно подавать на стол с гарниром жареным или заправленным растительным маслом.

Отношение белка к жиру наиболее сбалансировано в биточках особых с гречневой кашей и соусом томатным и в «оливках» диетических с рисовой кашей. В блюдах из кролика содержание солей кальция, фосфора и магния приближается к оптимальному.

Новые блюда из кролика способны обеспечить до 65 % суточной потребности в белке (в том числе животном — 57 %), в жире — 64 %. Витаминный состав их разнообразен, что также говорит о высокой пищевой ценности.

Особый интерес представляет изучение аминокислотного состава этих блюд. Оказывается, они содержат все незаменимые, несинтезирующиеся кислоты. Аминокислоты триптофан, лизин, метионин хорошо сбалансированы. Аминокислотный скор (сравнение с «идеальным» белком) показывает, что все блюда удовлетворяют формуле сбалансированного питания.

Разработанные нами рецепты блюд из мяса кролика имеют хорошие органолептические показатели. По сбалансированию основных пищевых веществ они отвечают требованиям диетического питания.

Поправка. В журнале № 5 за 1980 г. на стр. 12 по вине авторов допущена опечатка. В колонке 2, строчка 25 сверху следует читать: С. Войновская областная университетская библиотека.

Ферроанемин против белопухости

Н. Ш. ПЕРЕЛЬДИК, Д. Н. ПЕРЕЛЬДИК,
В. С. СНЫТКО
НИИ пушного звероводства
и кролиководства

Многие виды рыб, преимущественно тресковые (минтай, мерланг, пикша, сайда и др.), содержат в тканях повышенное количество триметиламинооксида — соединения, связывающего железо корма и превращающего его в неусвояемую форму. Железосвязывающее действие этих рыб значительно усиливается при сочетании их в кормовой смеси с гидробиологическим белком. Недостаточность железа, возникающая в организме норки при кормлении их по рационам с рыбой, вызывает у зверей анемию, сопровождающуюся задержкой роста, падением уровня гемоглобина в крови и обесцвечиванием волосяного покрова (белопухость). Так как белопухие шкурки низко ценятся, а количество их в стаде, неблагополучном по железодефицитной анемии, достигает 25—30%, задача предохранения норок от анемии должна находиться в центре внимания зоотехнического и ветеринарного персонала звероводческих хозяйств.

Одним из эффективных средств предупреждения недостатка железа в организме норок является предложенный НИИ пушного звероводства и кролиководства препарат под названием ферроанемин (комплексное соединение железа с диэтилентриаминпентауксусной кислотой — Fe-ДТПА). Железо ферроанемина, в отличие от ряда других железистых препаратов (сернокислое железо, лактат и глицерфосфат железа), не вступает в соединение с триметиламиноксидом рыб, и поэтому препарат сохраняет свои противоанемические свойства в кормовой смеси из любых видов рыб. Включение Fe-ДТПА в рационы норок предупреждает уменьшение концентрации гемоглобина в их крови, депигментацию волосяного покрова и снижение воспроизводительной способности.

Ферроанемин представляет собой бурую жидкость без запаха, которая смешивается с водой. Он малотоксичен, не огнеопасен и не подвержен порче при высоких и низких температурах воздуха. Хранить его можно под навесом, защищающим от воздействия прямых солнечных лучей.

Раствор ферроанемина вводят в одно из кормлений норкам с 1 июля по 31 октября 3 раза в неделю из расчета 20 мг железа каждой незави-

симо от возраста, пола, живой массы. При высоком содержании в рационах минтая в сочетании с гидробиологическим белком (более 30% от животного протеина) включают ферроанемин и в корм основного стада с начала декабря до конца марта из того же расчета, что и молодняку. Эффективность препарата в период размножения зверей повышается при одновременном введении в корм витамина Е в дозе 5 мг и более на самку.

Количество железа в препарате указано, как правило, на этикетке бутылей или канистр, в которых препарат поставляют в совхоз, и в сопроводительной накладной завода. Чаще всего в 1 мл раствора его содержится от 38 до 42 мг. Значит, норке, чтобы получить 20 мг железа, нужно дать с кормом 0,5 мл препарата. Количество раствора ферроанемина, предназначенного для включения в кормосмесь, следует разбавлять чистой питьевой водой в 3—10 раз, в зависимости от желательной консистенции кормовой массы, и тщательно размешать.

Испытания препарата в производственных условиях подтвердили его эффективность. В совхозах «Матюшинский», «Коцаковский» (Татарская АССР), «Саватьевский», «Ильятинский», «Мелковский» (Калининская обл.) и ряде других применение ферроанемина в летне-осенний период в рекомендуемой дозировке обеспечило надежное предохранение поголовья в десятки тысяч голов от белопухости при относительно высоком содержании минтая и гидробиологического белка (до 46% от животного протеина). Белопухие шкурки или совсем отсутствовали, или составляли 0,15% от всей продукции.

Электропаяльник в качестве термокаутера

В. П. БОРИСОВ
Звероводческое хозяйство «Вятка»
ВНИИОЗ Кировской обл.

При массовом взятии крови у норок для серологических реакций оператору приходится накладывать, а затем через несколько часов снимать бинтовые повязки с кончика хвоста зверей. На это уходит много времени и у ветеринарных работников, и у норководов, которым приходится отлавливать животных. Кроме этого, бинтовые повязки иногда сползают с хвоста и зверю грозит гибель от потери крови. В связи с этим мы процесс бинтования заменили прижиганием ранки.

В качестве термокаутера использовали обыкновенный электропаяльник. Достаточно на 3 сек прижать нагретый стержень электропаяльника к срезу хвоста норки, как кровь надежно и полностью останавливается.

Такой операции было подвергнуто более 24 тыс. зверей, и ни у одной из них мы не наблюдали кровотечения. Несмотря на то что серологические исследования проводились перед гоном, на результатах воспроизводства они не отразились — итоги щенения были очень хорошие.

Электропаяльник можно включать в сеть в любом домике для отдыха звероводов или шеде, где имеется розетка на 127—220 В.

Ветеринарно-санитарные мероприятия на нутриевой ферме

Н. П. СЫРНИКОВА
НИИ пушного звероводства
и кролиководства

Для предохранения нутриевых ферм от заноса инфекции извне на них устанавливается режим предприятий закрытого типа. В соответствии с ним вход посторонним лицам на ферму и въезд транспорта, не связанного с обслуживанием животных, категорически запрещены. Обслуживающий персонал и специалисты попадают на территорию только через ветеринарно-санитарный пропускник, а транспорт — через главные ворота с типовым дезбарьером. Посещение фермы посторонними лицами допускается в исключительных случаях с разрешения государственной ветеринарной службы, по согласованию с директором и главным ветврачом хозяйства, причем только в специальной одежде и обуви.

Перед каждым входом в помещение для нутрий по всей ширине прохода необходимо оборудовать цементированные кюветы, в которые вкладываются коврики из пенопласта, поролон, губчатой резины или насыпаются древесные опилки, залитые затем дезинфицирующим раствором. В качестве дезрастворов применяют: 2 %-ный едкий натр, гипохлор или осветленную хлорную известь (с содержанием 2 % активного хлора), 6 %-ный препарат демп, 1 %-ный щелочной формальдегид, 5 %-ный ксилонафт. В каждом помещении устанавливают легкие маркировочные непроливаемые ящики с плотно закрывающимися крышками для сбора трупов. Освободившиеся из-под трупов ящики моют горячим дезинфицирующим раствором.

Все нутрии, поступающие в хозяйство, тщательно обследуются ветеринарными специалистами, обязательно карантинуются в течение 30 дней (в специальных помещениях) и только после этого допускаются на ферму.

Дезинфекцию в хозяйствах проводят строго по графику, составленному применительно к технологии производства, с учетом движения поголовья, транспорта и других конкретных условий. Планом предусматриваются сроки, методы, режимы дезинфекции производственных и подсобных помещений, спецодежды, транспортных средств, прочих объектов, а также потребность в дезинфицирующих и моющих средствах (в соответствии с действующими нормами). Количество дезинфицирующих средств определяют с учетом общей площади обеззараживания (пол, стены, потолки, перегородки, ограждающие конструкции, клетки и т. д.), оборота транспорта, санитарной обработки животных, дезинфекции оборудования, спецодежды и количества обработок объектов в течение года.

При сдаче в эксплуатацию новых ферм, а также после завершения реконструкции старых и приема объекта государственной комиссией проводится в обязательном порядке предпусковая профилактическая дезинфекция.

Дезинфекция предупреждает проникновение и распространение возбудителей инфекционных болезней нутрий, предотвращает накопление в производственных помещениях и во внешней среде патогенной и условно-патогенной микрофлоры, не допускает передачи инфекции от одних животных к другим, а также заноса возбудителей болезней с одеждой, обувью и другими предметами.

Профилактическую дезинфекцию помещений проводят два раза в год (с санитарным разрывом в 3—5 дней), механическую очистку клеток, инвентаря — один раз в месяц

с одновременной дератизацией помещений и территории фермы.

Во всех случаях дезинфекции предшествуют освобождение помещений или их части от зверей, тщательная механическая очистка производственных помещений, клеток и кормушек. Портящиеся под воздействием воды и дезсредств оборудование предварительно выносят из помещения или закрывают полиамидной пленкой. Основную массу навоза и остатки корма удаляют струей воды (желательно горячей) под давлением. Оставшиеся загрязнения орошают 2 %-ным раствором кальцинированной соды или 0,5 %-ным раствором моюще-дезинфицирующих веществ (демп, дезмол, молоран, ниртан и другие) из расчета 0,5 л раствора на 1 м² поверхности и оставляют увлажненными на 1 час, после чего повторяют очистку струей воды под давлением. Особое внимание обращают на мойку кормушек, поилок, нижней части стен, пола и навозных каналов. После удаления остатков воды помещения просушивают, обжигают клетки от остатков пуха и приступают непосредственно к дезинфекции влажным или аэрозольным способом.

Для влажной дезинфекции используют один из следующих растворов: 2 %-ный формальдегид, 0,4 %-ную трихлоризоциануровую кислоту, 2 %-ный дезмол, 3 %-ный ниртан, 1 %-ный хлорамин, гипохлор с содержанием 2 % активного хлора, 2 %-ный едкий натр с добавлением 2 % раствора танина или 1 % метаселиката натрия (для снятия коррозийного действия). Перечисленные растворы применяются из расчета 1 л на 1 м² сплошной поверхности и 0,5 л — сетчатой.

В направленных аэрозолях используют 6 %-ный раствор формальдегида и раствор гипохлора с содержанием 3 % активного хлора из расчета 100—200 мл/м² поверхности (экспозиция 3 час). Для аэрозольной обработки употребляют 20 %-ный раствор формальдегида из расчета 20 мл/м³ помещения при экспозиции 12 час.

Перед аэрозольной дезинфекцией необходимо герметизировать помещение (закрыть окна, двери, щели, отключить вентиляцию). Температура воздуха в нем не должна опускаться ниже +15 °С при относительной влажности 60—90 %. Для нейтрализации формальдегида по истечении экспозиции в закрытое помещение вводят аэрозоль 25 %-ного раствора аммиака (половина дозы формальдегида, израсходованного на дезинфекцию). Затем помещение проветривают и размещают животных в сухих клетках после полного исчезновения запаха.

Исследования, проведенные в НИИПЗК по дезинфекции помещений в присутствии нутрий, дали положительный результат при использовании растворов: 3 %-ного ниртана, 1 %-ного хлорамина, 2 %-ного дезмола — при нанесении их на поверхность клетки из металлической сетки из расчета 0,5 л на 1 м² (экспозиция 1 час). В этом случае орошение проводят перед кормлением животных. После дезинфекции поилки необходимо тщательно промыть водой. Не рекомендуется проводить дезинфекцию за 7 дней до ченения нутрий и в первую неделю после родов.

Племенные фермы КОЛХОЗОВ И СОВХОЗОВ

Основным направлением в развитии кролиководства на фермах колхозов и совхозов страны в годы одиннадцатой пятилетки, как и в предыдущие годы, будет производство племенного молодняка различных пород. Несмотря на то что поставка хозяйствам и населению чистопородных кроликов только через систему Союзплемживобъединения при МСХ СССР возросла (1965 г. — 60 тыс., 1975 г. — до 175 тыс., 1979 г. — 348 тыс. гол.), для удовлетворения потребности в племенных животных в республиках, краях и областях расширяется сеть племенных ферм колхозов и совхозов, а также других государственных и кооперативных хозяйств. Желательно, чтобы кролики с этих ферм поступали в основном в те личные подсобные хозяйства, которые станут репродукторами молодняка для начинающих кролиководов.

РСФСР

Северо-Западный район

Звероводческие совхозы: «Заря» Выborgского р-на Ленинградской обл. продает в год до 8 тыс. кроликов породы белый великан; «Ширшинский» Новодвинского р-на Архангельской обл. — белый великан, 2—3 тыс.; «Куйтежский» Олонцкого р-на Карельской АССР — белый великан и калифорнийская, около 5 тыс.

Зверосовхозы Калининградской обл. продают ежегодно по 3—5 тыс. племенных животных: «Прозоровский» Зеленоградского р-на — советская шиншилла, белый великан; «Мамоновский» Багратионовского р-на — советская шиншилла; «Багратионовский» того же р-на — советская шиншилла, калифорнийская.

Центральный и Волго-Вятский районы

Зверосовхозы Калининской обл.: «Знаменский» Торопецкого р-на — советская шиншилла; «Савватеевский» Калининского р-на — калифорнийская и белая новозеландская, по 3—4 тыс. гол.

Зверосовхозы: «Судиславский» Судиславского р-на Костромской обл. — советская шиншилла, калифорнийская до 3 тыс.; «Пушной» Тепло-Огаревского р-на Тульской обл. — белый великан, серебристый и венский голубой, до 2 тыс.

Опытно-производственное хозяйство НИИ пушного звероводства и кролиководства Раменского р-на Московской обл. — советская шиншилла, 15—20 тыс.

Ферма ВДНХ СССР (Москва) продает до 3 тыс. гол. молодняка различных мясных и мясо-шкурковых пород.

Совхозы: «Таширово» Наро-Фоминского р-на Московской обл. — белый великан и калифорнийская, до 8 тыс.; «Смычка» Загорского р-на Московской обл. — белый великан и калифорнийская, 2—3 тыс.; «Подгорный» Юрьянского р-на Кировской обл. — советская шиншилла, белая новозеландская и белая пуховая, до 7 тыс.

Колхоз «Путь Ленина» Волжского р-на Марийской АССР — советская шиншилла и белый великан, 2—3 тыс.

Центрально-Черноземный район

Зверосовхозы: «Сомовский» (г. Воронеж, Железнодорожный р-н) — белый великан, до 3 тыс.; «Солнцевский» Солнцевского р-на Курской обл. — белый великан, советская шиншилла и белая пуховая, около 3 тыс.

Фермы колхозов Белгородской обл.: «Искра» Валуйского р-на — белый великан; «Россия» Новооскольского р-на — советская шиншилла, по 2 тыс.

Поволжский район

Зверосовхоз «Анисовский» Энгельсского р-на Саратовской обл. — советская шиншилла, до 28 тыс.

Колхоз им. Панфилова Петровского р-на Саратовской обл. — советская шиншилла и белый великан, свыше 2 тыс.

Базарно-Карабулакская птицефабрика Базарно-Карабулакского р-на Саратовской обл. — советская шиншилла и белый великан, свыше 3 тыс.

Зверосовхозы Татарской АССР: «Бирюлинский» Высокогорского р-на — советская шиншилла, белый великан, серебристый, до 20 тыс.; «Коцаковский» Пестрчинского р-на — советская шиншилла, белый великан, и черно-бурый, до 20 тыс.; «Луч» Чистопольского р-на — белый великан, серый великан, венский голубой, свыше 10 тыс.; «Берсутский» Мамадышского р-на — советская шиншилла и белый великан, до 4 тыс.; «Раифский» Зеленодольского р-на — советская шиншилла и венский голубой, до 1 тыс.

Зверосовхоз «Ульдючины» Приютненского р-на Калмыцкой АССР — калифорнийская, свыше 1 тыс.

Северо-Кавказский район

Зверосовхоз «Северинский» Тбилисского р-на Краснодарского края — советская шиншилла, до 6 тыс.

Совхозы: «Эльбурганский» Карачаево-Черкесской автономной обл. — советская шиншилла и калифорнийская, до 5 тыс.; «Советский» Моздокского р-на Северо-Осетинской АССР — белый великан и калифорнийская, свыше 1 тыс. гол.

Зверосовхоз «Майский» Кабардино-Балкарской АССР — свыше 10 тыс. кроликов пород калифорнийская и белая новозеландская.

Уральский и Западно-Сибирский районы

Опытно-производственное хозяйство «Исток» УралНИИ-схоза (Свердловская обл.) — советская шиншилла и белый великан, свыше 2 тыс.

Совхоз «Гаревский» Чайковского р-на Пермской обл. — советская шиншилла.

Зверосовхозы: «Лесной» Бийского р-на Алтайского края — советская шиншилла и калифорнийская, 2 тыс.

Зверосовхозы: «Черепановский» Черепановского р-на Новосибирской обл. — советская шиншилла, до 10 тыс.; «Белоярский» Мошковского р-на Новосибирской обл. — советская шиншилла, свыше 1 тыс.; «Речной» Омского р-на Омской обл. — советская шиншилла и белый великан, свыше 3 тыс.

Восточно-Сибирский и Дальневосточный районы

Зверосовхозы: «Красноярский» Емельяновского р-на Красноярского края — белый великан до 10 тыс.; «Иркутский» Куйтунского р-на Иркутской обл. — советская шиншилла, до 1 тыс.; «Соловьевский» Анивского р-на Сахалинской обл. — белый великан, свыше 2 тыс.; «Поронайский» Поронайского р-на Сахалинской обл. — советская шиншилла, свыше 1 тыс.

УКРАИНСКАЯ ССР

Колхоз «Перемога» Гайсинского р-на и межколхозное объединение по кролиководству Тульчинского р-на (Винницкая обл.) — серый великан, до 1 тыс.

Новоайдарская птицефабрика Ворошиловградской обл. — серый великан, до 1 тыс.

Колхозы Ивано-Франковской обл.: им. Петровского Снятинского р-на — серый великан; им. Фрунзе Тлуматского р-на — советская шиншилла, до 1 тыс.

Совхозы Броварского р-на Киевской обл.: им. Кирова — серый и белый великаны, советская шиншилла, калифорнийская, до 10 тыс.; «Калитянский» — серый и белый великаны.

Зверосовхоз «Красная поляна» Добровеличковского р-на Кировоградской обл. — серый великан и советская шиншилла, 10—15 тыс.

Крымская область. Опытно-хозяйство Крымской государственной областной сельскохозяйственной опытной станции Краснотарнопольского р-на — белая новозеландская,

советская шиншилла, серебристая, серый великан и калифорнийская, более 10 тыс.

Также выращивают и реализуют кроликов различных пород (советская шиншилла, серый и белый великаны, серебристый, калифорнийская и белая новозеландская) племенные фермы совхозов области: «**Авангард**» Сакского р-на (до 10 тыс. гол.), «**Саки**» Сакского р-на (5 тыс.), «**Дубки**» Симферопольского р-на (до 10 тыс.), «**Дальний**» Черноморского р-на (около 2 тыс.), «**Ягодный**» Симферопольского р-на (до 3 тыс.); колхозы: «**Борьба за мир**» Кировского р-на (до 4 тыс. гол.), «**Россия**» Джанкойского р-на (до 4 тыс.), «**Красная заря**» Ленинского р-на (до 2 тыс.).

Колхоз **им. 50-летия Октября** Арцызского р-на Одесской обл. — серый великан, советская шиншилла, до 1 тыс. В области создается племферма в колхозе «**Прогресс**» Измаильского р-на.

Зверосовхоз «**Петровский**» Чутовского р-на Полтавской обл. — калифорнийская, серый великан, серебристый, белый великан, советская шиншилла, голландская, до 20 тыс.

Межхозяйственное предприятие по производству продукции кролиководства Лановецкого р-на Тернопольской обл. имеет возможность продавать на племя до 1,5 тыс. кроликов в год. Племенную ферму имеет также межхозяйственное предприятие Зборовского р-на.

Колхозы Черкасской обл.: «**Днипро**» Каменского р-на — советская шиншилла белый и серый великаны, 10—12 тыс.; **им. Гончарука** (Звенигородский р-н), **им. Калинина** (Золотоношский р-н), «**Память Ленина**» (Смелянский р-н), «**Искра**» (Христиновский р-н), **им. Крупской** (Чигиринский р-н), «**Перемога**» (Городищенский р-н); поставляют кроликов в основном пород советская шиншилла и серый великан, до 2 тыс.

БЕЛОРУССКАЯ ССР

Хозяйства Минской обл.: зверосовхоз «**Белорусский**» Вилейского р-на — серый великан, советская шиншилла, калифорнийская, до 4 тыс.; совхоз «**Дмитровичи**» Березинского р-на — советская шиншилла, около 2 тыс.; совхоз «**Нарочь**» Мядельского р-на — серый и белый великаны; колхоз **им. Кирова** Солигорского р-на — советская шиншилла и серый великан.

Колхозы Брестской обл.: «**Гигант**» Лунинецкого р-на — советская шиншилла; «**Молодая гвардия**» Дрогичинского р-на — белый великан.

Хозяйства Витебской обл.: колхоз **им. Жданова** Браславского р-на — белый великан, советская шиншилла, до 7 тыс.; совхоз «**Вишни**» Лиозновского р-на — советская шиншилла; совхоз **им. Краева** Витебского р-на — белый и серый великаны, до 2 тыс.

Хозяйства Гомельской обл.: колхозы «**Искра**» Калинковичского р-на и **им. Дзержинского** Речицкого р-на — советская шиншилла и серый великан, 2 тыс.; совхоз «**Староградский**» Кормянского р-на — белый великан и советская шиншилла, до 5 тыс.; совхоз «**Мирный**» Гомельского р-на — калифорнийская, около 4 тыс.

Совхозы Могилевской обл.: «**Гороховский**» Бобруйского р-на, «**Калиновский**» Бельничского р-на — серый и белый великаны, 7 тыс.

УЗБЕКСКАЯ ССР

Совхоз «**Коммунизм**» Каршинского р-на Кашкадарьинской обл. — серый великан, белый великан и советская шиншилла 5—6 тыс.

Колхоз **им. Нариманова** Богатского р-на Хорезмской обл., совхоз «**Риштан**» Риштанского р-на Ферганской обл. и совхоз «**Нанай**» Янги-Курганского р-на Наманганской обл. — белый великан и советская шиншилла.

КАЗАХСКАЯ ССР

Совхозы: **им. Мичуринна** Павлодарской обл. и «**Прогресс**» Алма-Атинской обл. — советская шиншилла до 3 тыс.

Совхозы: «**Мичуринский**» Кустанайской обл., **им. 50-летия СССР** Северо-Казахстанской обл. — белый великан, около 2 тыс.

ГРУЗИНСКАЯ ССР

На фермах республиканского производственного объединения по кролиководству (с. Кумиси Гардабанского р-на) выращивают кроликов советская шиншилла, серый великан, калифорнийской и белой новозеландской пород.

ЛИТОВСКАЯ ССР

Совхоз-техникум «**Ланчюнава**» Кедайнского р-на — калифорнийская, белый великан и советская шиншилла, до 2 тыс, совхоз «**Вейвиржа**» Шилутского р-на — черно-бурый, белый великан, советская шиншилла и калифорнийская, до 3 тыс.

МОЛДАВСКАЯ ССР

Кролиководческие фермы совхоза-техникума «**Карманово**» Григориопольского р-на, совхозов: «**Григориопольский**» того же района, «**Путь Ильича**» Рышканского р-на — советская шиншилла; «**Тараклийский**» Чадыр-Лунгского р-на, головного хозяйства «**Гибрид**» Криулянского р-на, совхоза-техникума **им. И. Солтыса** Каменского р-на, совхоза «**Кайнарский**» Каушанского р-на — белый великан. Кроме того, реализуют кроликов совхоз «**Рышканский**» Рышканского р-на (порода калифорнийская) и хозяйство «**Заря**» Новоаненского р-на (белая новозеландская).

ЛАТВИЙСКАЯ ССР

Совхоз «**Югла**» Рижского р-на и колхоз «**Скайста**» Краславского р-на — калифорнийская, белый великан, советская шиншилла и черно-бурый, по 2—3 тыс.

АРМЯНСКАЯ ССР

Племенная ферма **Ереванской экспериментальной базы** НИИ животноводства и ветеринарии (г. Ереван, Верин-Чарбах) продает свыше 1 тыс. кроликов пород советский мардер и короткошерстных разных типов окраски.

Колхоз «**Чинчин**» Шамшадинского р-на — советский мардер, свыше 3 тыс.

Поставка партий племенных кроликов из перечисленных хозяйств оформляется через республиканские, краевые, областные и другие местные объединения системы «Союзплемживобъединение» при МСХ СССР. Возраст продаваемых кроликов — от 2 до 4 мес, стоимость животных класса элита и первого — 3 руб. 50 коп. за 1 кг живой массы, других классов — 2 руб. 50 коп. (прейскурант № 70—53). Цена кроликов в возрасте старше 4 мес и небонитированных устанавливается по соглашению сторон. Элитными и 1 класса считаются кролики, на которых имеются в хозяйстве племенные документы и производственные записи по формам, утвержденным МСХ СССР.

Совхозам и другим госхозам, выполнившим установленные задания по продаже кроличьего мяса, разрешено продавать колхозам и населению животных по ценам договоренности. Организации системы «Союзплемживобъединение» для возмещения расходов по реализации животных в хозяйства страны начисляют к указанным ценам надбавку в размере 3,5 %.

Перед отгрузкой кролики в возрасте 2 мес и старше бонитируются специалистами хозяйства-продавца или местного племобъединения в соответствии с действующей инструкцией МСХ СССР (1975 г.) по показателям породности, живой массы, телосложения и густоты волосяного покрова (только оценка опушения лап). Все пробонитированные и продаваемые на племенные цели животные должны иметь на ушах татуировочные номера (бирки) и индивидуальные или групповые племенные документы.

На каждую партию отгружаемых племенных кроликов выдаются ветеринарное свидетельство, накладная и спецификация. При занесении в спецификацию данных о породности, классе, живой массе и происхождении каждого из продаваемых животных она является групповым племенным документом.

Разногласия, возникающие при оценке кроликов и оформлении документов, разрешаются представителями объединений системы «Союзплемживобъединение» и местных сельскохозяйственных органов, ведающих племенным делом.

Какова питательная ценность зеленых кормов, клубней и древесных веток! — спрашивают редакцию многочисленных читатели журнала.

Питательная ценность некоторых растений

Наименование кормов	В абсолютно сухом веществе, %				В 1 кг корма содержится				
	протеина	жира	клетчатки	безазотистых экстрактивных веществ	корм. ед., кг	переваримого протеина, г	кальция, г	фосфора, г	
Сеяные травы									
Люцерна посевная	20,3	3,0	26,3	40,7	0,21	40	4,7	0,7	
Клевер красный	16,8	4,0	22,7	47,9	0,20	27	3,7	0,6	
Горох	18,4	4,2	27,4	40,0	0,16	28	2,4	0,6	
Сераделла	15,8	5,2	20,9	47,3	0,15	27	2,7	0,5	
Соя	18,0	4,0	24,8	43,8	0,21	35	4,9	0,9	
Вико-овсяная смесь	15,4	3,3	28,0	43,9	0,17	41	2,0	1,0	
Чина посевная	21,5	2,9	27,2	40,1	0,21	43	2,1	0,6	
Подсолнечник	11,5	3,4	27,6	46,6	0,12	10	3,5	0,4	
Кукуруза	12,0	2,7	29,9	50,2	0,19	14	0,9	0,7	
Сорго	10,0	2,5	29,8	50,2	0,24	18	1,1	0,4	
Суданка	12,3	2,5	29,7	46,2	0,22	28	1,5	0,6	
Просо	10,9	2,5	28,4	42,8	0,21	21	1,0	0,3	
Ячмень	10,2	2,4	21,9	57,4	0,18	30	0,9	0,8	
Бобы конские	19,3	1,8	24,6	47,1	0,16	26	3,2	0,6	
Люпин малоалкалоидный	21,2	4,1	36,4	20,8	0,10	24	2,2	0,8	
Травы естественных лугов и пастбищ									
Донник	21,7	3,2	19,1	45,5	0,19	31	3,3	0,8	
Мышиный горошек	20,2	3,7	28,9	40,7	0,17	33	2,4	0,7	
Чина луговая	20,1	2,2	25,3	45,8	0,21	43	2,1	0,6	
Манжетка	14,3	3,6	27,8	45,4	0,28	16	3,4	1,1	
Одуванчик	19,5	3,0	11,0	45,5	0,22	28	1,3	0,7	
Тысячелистник	21,6	4,0	8,9	53,0	—	—	—	—	
Подорожник	23,9	2,6	21,1	44,1	0,18	18	—	—	
Пижма (полевая рябина)	16,1	3,0	24,5	56,9	—	—	—	—	
Польнь	12,0	5,2	31,8	42,7	0,31	32	3,4	1,1	
Тимофеевка	8,5	2,8	31,5	51,9	0,25	18	1,3	0,7	
Мятлик	10,1	2,4	29,7	49,9	0,24	32	2,9	1,9	
Сорняки и ботва корнеклубнеплодов									
Крапива	18,3	2,5	21,7	35,9	0,18	35	3,6	2,2	
Лебеда	17,7	3,5	29,1	30,0	0,11	29	—	—	
Сурепка	16,9	3,7	32,4	30,5	0,11	21	4,2	0,9	
Лопух	11,5	4,1	25,7	44,3	—	—	—	—	
Осот	20,9	1,7	25,5	42,7	—	—	—	—	
Свекла	18,0	3,1	18,0	58,5	0,10	18	10,1	0,8	
Морковь	17,0	3,8	14,6	49,1	0,17	21	4,8	0,6	
Топинамбур	12,0	3,4	28,0	46,0	0,23	18	3,7	2,8	
Древесные ветки									
Ива	14,2	3,7	25,0	50,5	0,14	17	6,0	0,7	
Осина	17,2	5,4	24,5	43,9	0,12	10	9,9	0,8	
Лещина	11,3	3,9	25,0	53,3	—	—	—	—	
Береза	8,1	1,9	33,7	49,0	0,13	19	4,6	0,8	
Ольха	7,5	2,4	36,1	54,4	—	—	—	—	
Дуб (листья)	18,5	7,9	14,0	51,9	0,28	41	5,7	1,0	
Вяз	13,1	4,2	28,4	48,1	—	—	—	—	
Рябина	14,6	5,2	17,4	55,6	0,20	19	2,9	0,8	
Клен	13,2	4,2	28,8	47,6	—	—	—	—	
Липа	20,8	1,3	14,3	59,0	—	—	—	—	
Ель	6,9	6,1	28,1	54,4	0,11	24	6,0	1,0	
Сосна	7,0	12,2	47,7	33,1	0,15	10	—	—	
Можжевельник	6,7	9,0	33,0	47,2	0,9	15	12,0	0,8	
Обезжи виноградных лоз	24,2	2,1	13,1	50,9	—	—	—	—	

Облагаются ли подоходным налогом нутриеводы-любители, которые продают животных на племя! — спрашивает Г. М. Саенко из г. Волгограда.

Из Роскроликозверовода сообщили, что Министерство финансов РСФСР освободило с 1 июня 1980 г. от уплаты подоходного налога членов обществ, реализующих племенной молодняк нутрий организациям Роскроликозверовода по государственному закупочным ценам. Основанием для исключения из валового дохода нутриеводов сумм от продажи животных служат предъявляемые ими квитанции (накладные), выдаваемые организациями, в которых должна быть запись: «Племенные нутрии для воспроизводства».

Расскажите о 5 %-ной наценке к закупочным ценам на продукцию нутриеводства, сдаваемую государству членами обществ кролиководов и звероводов-любителей, просят Е. И. Рожков из Куйбышевской обл., З. П. Соколова из Смоленска и Т. А. Туманов из Кривого Рога.

Для дальнейшего развития нутриеводства и материальной заинтересованности обществ кролиководов и звероводов в увеличении продажи государству продукции нутриеводства установлена наценка в размере 5 % к закупочным ценам на продукцию нутриеводства, которая выплачивается этим организациям.

Члены общества получают полную стоимость сданной государству продукции нутриеводства, а 5 %-ная наценка выплачивается обществам из государственных средств и распределяется следующим образом: 60 % — районным (городским) товариществам, 24 % — областному, краевому, республиканским советам, 16 % — Центральному совету общества. Эти средства используются для дальнейшего развития нутриеводства согласно годовым сметам доходов и расходов, утверждаемым в установленном порядке.

И. Ф. Власов из Новгородской обл., В. Ф. Сутулов из г. Жданова, В. И. Арсенов из Камчатской обл. спрашивают: где и как можно приобрести племенных кроликов для дальнейшего разведения и какие имеются льготы для кролиководов-любителей, выращивающих чистопородных кроликов для реализации на племя!

Отдельные граждане могут приобрести племенных кроликов через районные общества кролиководов и звероводов-любителей или заготовителю, предварительно обратившись туда с заявлением. Продают молодняк и любители, личные подсобные хозяйства которых утверждены, как племенные (адреса можно узнать в районном обществе). Кроме того, во многих республиках, краях и областях племенных животных продают на выставках-смотрках кроликов. Для того чтобы своевременно получить племенных животных, выращенных на фермах колхозов и совхозов, областные советы обществ совместно с организациями потребительской кооперации должны собрать сведения из районов, определить потребность в племенном материале и в срок до 1 июня текущего года подать заявку на следующий год в областное (краевое, республиканское) племяживобъединение.

Организации потребительской кооперации и общества обязаны организовать продажу поступающего с ферм колхозов и совхозов молодняка в первую очередь опытным кролиководам для грамотного его использования.

Советы обществ на местах должны препятствовать убою на мясо и шкурку завезенных животных после непродолжительного его доращивания и откорма.

Руководством и координацией деятельности любителей, выращивающих чистопородных кроликов, для дальнейшего воспроизводства занимаются организации потребительской кооперации и общества кролиководов, с которыми любители — поставщики племенного молодняка заключают договоры на

выращивание и поставку животных населению и в подсобные хозяйства потребительской кооперации, при школах, интернатах и так далее. В них обуславливается первоочередная продажа поставщикам концентрированных кормов (за счет рыночных фондов потребительской кооперации) по установленным нормам.

С 30 апреля 1980 г. по 1985 г. реализация и оплата кроликов, закупленных в личных подсобных хозяйствах любителей, оформленных репродукторами, производится по ценам, установленным для племенных кроликов, закупаемых в колхозах и совхозах и реализуемых населению, школам, станциям юннатов и др. Перед продажей молодняк бонитируется, ему присваивается классная оценка, и в зависимости от классности устанавливается цена за 1 кг живой массы: элита и I класс — 3 руб. 50 коп., II — 2 руб. 50 коп. (Прейскурант № 70-53 «Закупочные цены на племенных животных, птицу и яйца»).

Основанием для классной оценки и оплаты животных служат бонитировочные ведомости и квитанции (накладные), выдаваемые организациями потребительской кооперации или обществами на покупку и продажу, в которых должна быть запись «Племенные кролики для воспроизводства».

Как лечить ушную чесотку у кроликов! — интересуется В. Л. Попов из Сумской обл.

Ушная чесотка (псороптоз) — довольно распространенное заболевание среди кроликов. Для лечебной и профилактической обработки от псороптоза предложено много эффективных средств. Хорошо действует 30—50 %-ный фенотиазин, 10 %-ный ТАП-85, 5—10 %-ный никохлор, или тиофид, 10 %-ный бентоцид и др. Препараты готовят на масляной основе (вазелиновое или подсолнечное масло). Кроме того, употребляют чистый скипидар, деготь.

Противочесоточные средства вводят в каждое ухо кролика подогретыми до 30—35°, по 1,5—2 мл. Для более равномерного распределения медикамента ухо массируют. Животных, сильно пораженных ушной чесоткой, необхо-

димо брать на учет и лечить двукратно с интервалом в 7—10 дней.

Для ликвидации псороптоза у кроликов можно с успехом применять дусты (порошок) из серы, фенотиазина. В последнее время все чаще используют аэрозольные пены циодрина, дикрезила и других средств. Инструкция по их применению, как правило, указывается на упаковке.

Обращаться с противочесоточными препаратами нужно осторожно. По окончании обработки необходимо вымыть руки теплой водой с мылом.

М. И. Маточкина из Краснодарского края задает два вопроса: что такое родственное разведение, и допустимо ли оно в nutriеводстве! Почему некоторые самцы не покрывают самок!

Спаривание нутрий, находящихся в близком родстве, и есть родственное разведение. Родственное разведение ведет к упадку жизнестойкости организма и снижению продуктивности животных. Это неоднократно подтверждалось научными исследованиями и практикой разведения различных видов сельскохозяйственных животных. Родственное спаривание нутрий особенно недопустимо в племенном стаде.

Для избежания родственного разведения необходимо периодически менять производителей путем завоза нутрий из других хозяйств.

Неспособность самцов покрывать самок (импотенция) возникает по самым различным причинам, в том числе и в результате длительного близкородственного разведения. Чаще всего импотенция наступает от ожирения самцов и, наоборот, от ослабления организма в результате неудовлетворительного кормления и содержания. Появляется она и от длительного использования производителей, от осложнений после болезней и травм.

Самцы, не реагирующие на присутствие самок, подлежат выбраковке и замене другими.



Совет на ВДНХ СССР

На ВДНХ СССР состоялось заседание координационного совета по племенной работе с породами кроликов. Кроме официальных членов совета, в нем приняли участие представители МСХ СССР, Зверопрома РСФСР, сотрудники селекционного Центра по пушным зверям и кроликам и павильона «Кролиководство и пушное звероводство», специалисты совхозов и колхозов Российской Федерации, Украины, Белоруссии и Грузии.

С докладом о перспективном плане селекционно-племенной работы с кроликами породы советская шиншилла на 1981—1985 гг. выступила старший научный сотрудник селекционного Центра Т. К. Мирошниченко. По ее материалам выступили: К. С. Кузько (ВДНХ СССР), В. И. Вачугов (з/с «Майский»), С. И. Козлов (Зверопром РСФСР), Г. А. Кузнецов (НИИПЗК), А. П. Моисеева (з/с «Анисовский»), М. Н. Юдин (з/с «Бирюлинский»).

Совет отметил, что за последние годы разработаны и утверждены «Инструкция по бонитировке кроликов», методические материалы по «Организации промышленного скрещивания на товарных кролиководческих фермах колхозов и совхозов». В ведущих хозяйствах по породе советская шиншилла («Анисовский», ОПХ НИИПЗК) работа со стадом ведется по разработанным для них перспективным планам. Все это способствовало улучшению племенного дела, повышению продуктивности животных, качества пле-

менной продукции. Совхозы «Анисовский», «Кошачковский», «Черепановский» и ОПХ НИИПЗК ежегодно реализуют на племя от 10 до 20 тыс. гол. молодняка кроликов классом элита и I и получают в расчете на самку от 23 до 29 крольчат.

Наряду с успехами совет отметил недостатки в ведении племенного учета, в организации селекционной работы на фермах, в применении «Инструкции по бонитировке кроликов», предложил улучшить планы селекционно-племенной работы.

С сообщением о методических указаниях по созданию заводских типов пушных зверей и кроликов и требованиям к их апробации выступил руководитель селекционного Центра профессор Г. А. Кузнецов.

Участники заседания одобрили перспективный план селекционно-племенной работы с породой кроликов советская шиншилла на 1981—1985 гг. и методические указания по созданию и оформлению заводских типов животных.

Координационный совет поручил селекционному Центру вместе с НИИ животноводства Лесостепи и Полесья УССР разработать в течение одиннадцатой пятилетки перспективные планы селекционно-племенной работы с кроликами пород белый великан, новозеландская белая, калифорнийская, серый великан, черно-бурый, серебристый, венский голубой.

В целях улучшения племенной работы на местах совет рекомендовал активизировать составление селекционно-племенных планов в племенных хозяйствах.

В. В. НЕСТЕР

УКАЗАТЕЛЬ СТАТЕЙ, опубликованных в 1980 году*

РЕШЕНИЯ XXV СЪЕЗДА КПСС ВЫПОЛНИМ!

Забота о человеке труда	4—4
Основные направления развития звероводства	1—2
Победители Всесоюзного конкурса-79	4—6
Слет звероводов	1—6
С праздником Победы!	3—14
Совхоз «Бирюлинский» крупным планом	
Фазылзянов В. Ф., Фролов А. Ф. Труд и отдых	3—2
Росляков А. В. Полвека в строю лучших	3—4
Релина К. А. Племенной цех	3—5
Никитина А. К. Технология лисоводства	3—7
Рослякова А. П. В основе работы — селекционный план	3—8
Бобрышев К. П. На страже здоровья зверей	3—9
Ананьева Л. Я. Успех во взаимовыручке	3—10
Газизов Г. Г. Преемственность	3—11
Баранова Л. П. Однажды избранная профессия	3—12
Успех рожден соревнованием	2—2
Яшин А. Г. Одна из важнейших задач кооператоров	2—2

ДОСТОЙНУЮ ВСТРЕЧУ XXVI СЪЕЗДУ КПСС!

Достоинно встретить XXVI съезд КПСС	4—2
Коченов С. С. Рубежи пушкинских звероводов	6—4
Месропов Г. Р. Окажем помощь молодежи	5—6
Пашук Н. Н. К новым успехам	6—2
Ранжуров Э. Б. Ударный труд звероводов Забайкалья	5—2
Чеканский М. А. Соревнование продолжается	6—5
Яковлев В. В. Насущная задача	5—4

КРОЛИКОВОДСТВО. НАУКА И ПЕРЕДОВОЙ ОПЫТ

Аксенова Т. Н., Вебер В. С. Кролиководство на Севере	5—8
Бражников Е. Н. Шеды в учхозе «Кубань»	1—16
Вакухов В. И. Работаем с мясными породами	5—9
Веремей Э. И., Борель А. П. Об эффективности кастрации	2—24
Жуков В. М., Бойко А. Г., Максимов Н. И. Племенной репродуктор	6—12
Кулько К. С. Всесоюзный смотр кроликов	1—14
Медведева Л. Л., Парилло Л. Э. Блюда из крольчатины	6—32
Мирсов В. В., Шулимов А. Г., Воскресенская Н. С., Михно В. И. Возраст полового созревания самцов	5—12
Морозова К. Н., Анакина Ю. Г. Добавки к рациону	2—22
Приходько А. Д., Козак П. М. Высокорентабельная ферма	4—18
Раззоронова Е. А., Морозова К. Н. Потребность в питательных веществах	5—11
Субботин В. А. Намеченное выполним	6—14
Храмцова Э. М. Создаем специализированные линии	2—21
Храмов А. В. Осваиваем новое дело	4—20
Цветкова Р. П. Оптимальные нормы обслуживания	6—15
Шутов П. П. Равнятия на передовиков	2—20
Яппаров А. Х. Определение молочности крольчих	4—21

ЗВЕРОВОДСТВО. НАУКА И ПЕРЕДОВОЙ ОПЫТ

Абрамова Л. А. Разведение цветных лисиц	3—22
Абилов И. Р. Намеченное выполним	5—15
Александрова В. С., Кладовщиков В. Ф., Чичкова Т. Л. Кормление нутрий гранулированными комбикормами	1—18

Аккуратов Р. Л., Аккуратова М. А. Перспективная норка	4—12
Аккуратов Р. Л., Третьякова Е. П., Бойцов А. М. Возвращаясь к енотовидной собаке	5—24
Аккуратов Р. Л., Третьякова Е. П., Бойцов А. М. Возвращаясь к енотовидной собаке (окончание)	6—10
Архаров А. В. На юбилейной вахте	4—8
Бабак И. М. Интересная особенность	3—23
Бернацкий В. Г., Померанцев В. В., Мясоедова Г. А., Померанцева Г. В., Копылов В. А., Коротков Б. В., Хоринов В. А., Блохина Н. А. Новый способ проведения гона	1—22
Болотова И. А., Фомина Л. А. Совершенствуем технологию	5—18
В честь знаменательной даты	2—5
Ваганов Ю. А., Вагин Б. И. Результаты испытаний ФМЗ-6	2—10
Вагин Б. И., Барсов Н. А., Гордеев В. В., Малинов Г. И. Как улучшить работу линии СЖК-100	5—25
Вохмянин А. И. Опыт разведения красной лисицы	5—19
Дидур А. Г. Используем резервы	5—14
Дикалова В. В., Линейцева Э. Г. К вопросу о дефектности шкур	5—27
Докукин Ю. М., Куличков А. Б. Новое в технике гона соболей	3—24
Жуков М. Н., Комов М. П. Индексный метод анализа прибыли	5—28
Зенов И. Г. О плодовитости самок соболей	4—15
Исаева Т. И. Соевый шрот для норок	4—14
Исупов Б. А., Судаков В. В., Вершинина Е. В. Повысить уровень углеводов	2—6
Кириленко О. А., Кочегова А. А., Магопец А. С., Паулина Я. Б. Повышение качества зернофуража методом экструзии	4—17
Клецкин П. Т., Молчанова Н. В., Глазов Е. М., Круглова Н. М. В рационе экструдированное зерно	2—7
Кокухин А. М. Поиск лучшего варианта	4—10
Колomeец В. С. Ферма в Приморье	3—23
Кузнецов Г. А., Яковенко А. В. Об ускорении созревания волосяного покрова	2—16
Кузнецов Г. А., Померанцев В. В. Технология будущего	6—6
Кузнецов Г. А., Маштак С. А. Оценка размера норок	6—9
Леонова В. П. Необходима единая технология кормоприготовления	5—22
Логонова Н. И. Если добавлять дианабол	2—10
Максимов А. П. Академии 60 лет	1—23
Малахов И. П. Музей в совхозе	1—23
Мамаева Г. Б., Зайцев А. Г., Рыминская Е. И., Бодик О. Б. Выращиваем «диких» норок	5—16
Минченков А. М. В Багаевском хозяйстве	6—12
Павлов В. Ф. Как мы обслуживаем зверей	5—23
Павлюченко С. В. Различия в окраске соболей	6—9
Перельдик Д. Н., Губский В. В. Подсолнечный шрот для норок	2—8
Печенин Н. В., Мартынов И. С. Наш опыт	1—19
Померанцев В. В., Кузнецов В. Г. Десятилетний блок	2—18
Пырский В. К. КСУКТ в хозяйстве	2—18
Рыминская Е. И. Немаловажный фактор	3—21
Самков Ю. А. На рационах без конины	1—20
Семакин Л. Д. Гидротерморезим при хранении шкур	5—29
Скрабанс Г. На берегу Гауи	3—20
Смольников П. Н., Труннев М. А., Барсов Н. А. Об использовании корморадагчиков	4—16

* Против каждой статьи первая цифра указывает номер журнала, вторая — номер страницы.

Столбов С. Г. Победители смотра	2—11
Упеникс А. Я., Казаков Е. Н. Они соревнуются	3—16
Шереметов С. П., Посохов И. С. Рапорт звероводов	4—11
Ширяев В. Г. Максимально используем растительные продукты	5—22
Юдин В. К., Худякова А. А. Питательность отходов минтая	2—9

У КРОЛИКОВОДОВ И ЗВЕРОВОДОВ-ЛЮБИТЕЛЕЙ

Башлык И. Д., Рындин П. В. Острые сигналы	4—25
Бодур И. Д., Кривчанский И. Е. Рапорт молдавских школьничков	1—24
Бражников Е. Н. Четыре кормовые культуры	3—33
Бражников Е. Н. Веточный корм кроликам	5—33
Бражников Е. Н. Полезное содружество	6—26
Бражников Е. Н., Шабалин А. Д. У кролиководов Закарпатья	6—20
В ответ на анкету	5—30
Веденев Ю. Д. Крольчатники для индивидуальных хозяйств	6—21
Верченко Н. Е. Учредительный съезд кролиководов и звероводов Украины	6—18
Верведа М. К. Прекрасная культура	2—30
Гусак В. В. Клетки для кроликов	1—27
Гусев А. С. Острый сигнал	6—20
Дорофеев В. П. Выращиваю нутрий	5—33
Дьячков В. М. Пресс для сена	2—29
Жиров Б. К. Самодельная клетка	6—24
Загорукой В. С. Не стареют душой ветераны	3—30
Зелятдинов В. Г. Тесное содружество	2—25
Каменский Д. Н. Внимание юным кролиководам	3—29
Капуста И. М. Как я выращиваю кроликов	5—32
Караченков Д. А. Преодолеть отставание отрасли	4—22
Ковалев В. И. Племенная работа в личных хозяйствах	4—27
Козлов В. Я. Подказала телепередача	4—26
Коленченко Н. П. Радость труда	3—27
Колпак М. А. В контакте с обществом	5—30
Кондратьев В. В., Овчаренко О., Толмачев Ю. И., Верведа Н. П. Строки из писем	5—34
Косолапов И. Т. Устранение дефекта	3—33
Кузнецов Б. И. Разборная клетка	1—28
Кулагин Е. И. Товарищей не подведу	6—23
Ларина Н. А. Энтузиаст кролиководства	4—26
Левин А. Нашел призвание	1—27
Лесных П. А. Практикую ранние окролы	5—32
Мареев М. В., Стужин В. В. Сделал сам	6—25
Мирость В. В., Верведа Н. П., Дурягин И. А. Популяризация отрасли	2—26
Пелешук Ю. В. Выращиваю племенных кроликов	4—28
Не формальное отношение к делу	6—24
Рекунов А. В. Зимние окролы в клетках	4—29
Самодьянко Б. Е. Верим в свои силы	1—25
Селяванов Н. И. Подводя итоги	3—25
Селютин Ю. Секция в школе	2—30
Слесарев Е. М. Передвижные клетки	2—29

Сорокин И. А. Выставка в Черновцах	1—25
Софронов И. А. Интенсивно использую крольчих	6—23
Стужин В. В. Мой опыт	5—32
Ткаченко С. Н. Несмотря на трудности	3—29
Тринев Ф. Я. Отвечаю на письма читателей	3—34
Трушин Н. Т. Полезное дело	1—26
Федоров В. М. Отдаю предпочтение грубым кормам	4—28
Шевченко И. Г. Здоровьем обязаны кроликам	5—34
Шереметов С. П. Резервы кооператоров	3—27

В ШКОЛАХ И МОЛОДЕЖНЫХ БРИГАДАХ

Аверичев Ю. П., Копанева Э. М. Одна из задач педагога	6—27
Давыденко Л. Л. С нашей помощью	6—29
Нестерова Т. А. Искусство увлекать	6—30
Шорохова Л. А. Первые шаги	6—28
Тайнс Т. А. Позовет ли профессия?	6—31
ЗА РУБЕЖОМ	
Мёсропов Г. Р., Климанов В. П., Кривчанский И. Е. Опыт заслуживает внимания	2—34
У наших коллег	1—29
ВЕТЕРИНАРИЯ	
Борисов В. П. Ветврач предлагает	3—36
Борисов В. П. Электропаяльник в качестве термокаутера	6—33
Круглова Н. М. Незаразные желудочно-кишечные заболевания кроликов	2—32
Перельдик Д. Н., Губский В. В., Куликов Н. Е. Биохимические показатели крови	4—30
Перельдик Н. Ш., Перельдик Д. Н., Снытко В. С. Ферроанемии против белопухости	6—33
Препарат аэрозоль циодрин в борьбе с отодектозом	4—32
Резников В. Б. Зарегистрировано как рационализаторское предложение	5—37
Рютова В. П. Профилактика заболеваний кроликов	1—31
Степанян С. Г., Агаджаниян А. М., Маргарян Л. Г. О профилактике и терапии цистицеркоза	5—36
Сырникова Н. П., Андрюнин Ю. И. Ниртан для дезинфекции помещений	4—31
Сырников Н. П. Ветеринарно-санитарные мероприятия на нутриевой ферме	6—34
ХРОНИКА	
Афанасьев Я. И. Выданы авторские свидетельства	2—38
В ВАК СССР	2—38
Вольф Ю. К. Предварительные итоги	1—33
Кулько К. С. Впервые на главной выставке	4—39
Нестер В. В. Совет на ВДНХ СССР	6—38
Полезная встреча	5—39
КОНСУЛЬТАЦИЯ	
Заяс Ю. Ф., Хозяев В. И., Ларин В. И. Новые технические условия «Мясо нутрий»	1—38
Кладовщиков В. Ф. Забой нутрий и первичная обработка шкур	1—35
Кладовщиков В. Ф. Комбикорма для нутрий	2—35
Минина И. С. Выращивание отсаженного молодняка	3—37
Племенные фермы колхозов и совхозов	6—35
Цветкова Р. П. Конституция и экстерьер кроликов	4—35
Цены на племенных зверей	4—33

Художественный и технический редактор *И. Н. РИВИНА*
Корректор *Н. И. Клочкова*

Сдано в набор 17.10.80. Подписано к печати 20.11.80.
Формат 84×108^{1/16}. Печать высокая. Усл. печ. л. 4,2
Уч.-изд. л. 6,65 Тираж 106 260 экз. Заказ 2325

Адрес редакции: 107807, ГСП, Москва, Б-53
ул. Садовая-Спасская, 18. Телефон 207-21-10

Чеховский полиграфический комбинат Союзполиграфпрома
Государственного комитета СССР по делам издательства,
полиграфии и книжной торговли
г. Чехов Московской области

Вологодская областная универсальная научная библиотека



«Каждой ученической производственной бригаде — кролиководческую ферму!» — таков девиз школьников Ставрополя.

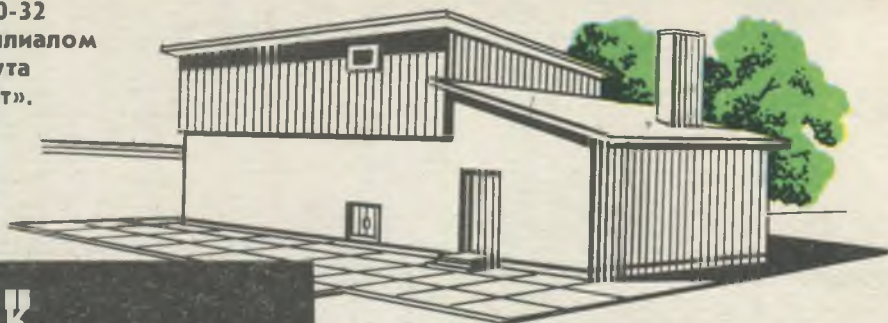


КРОЛИКОФЕРМА
УЧЕНИЧЕСКОЙ БРИГАДЫ
ИМ. ВАСИ ПОПОЛНТОВА
ОСНОВАНА В 1977.



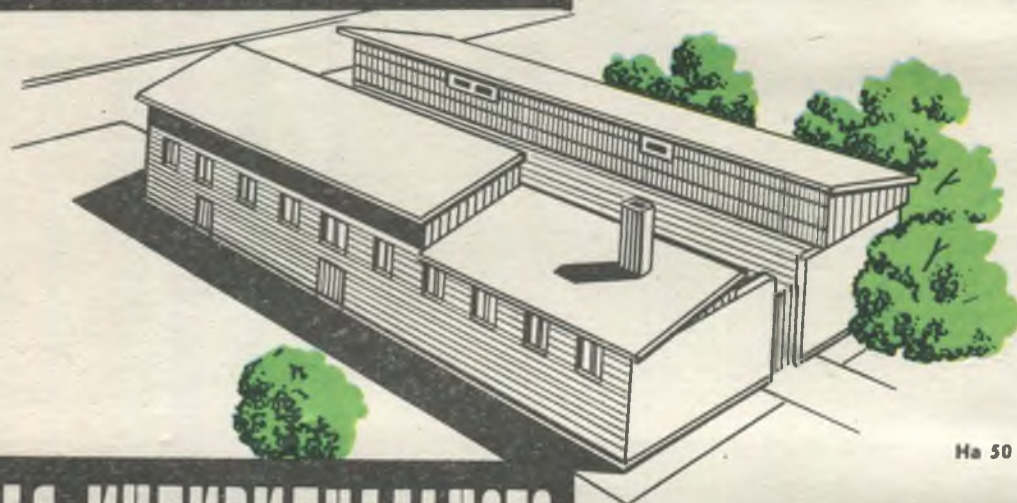
Ученическая бригада Зольской средней школы не только выращивает кроликов, но и заготавливает для них корма.

Типовой проект Л-80-32
разработан Рижским филиалом
проектного института
«Центросоюзпроект».



КРОЛЬЧАТНИК

На 10 крольчих



На 50 крольчих

ДЛЯ ИНДИВИДУАЛЬНОГО



На 100 крольчих

ХОЗЯЙСТВА