

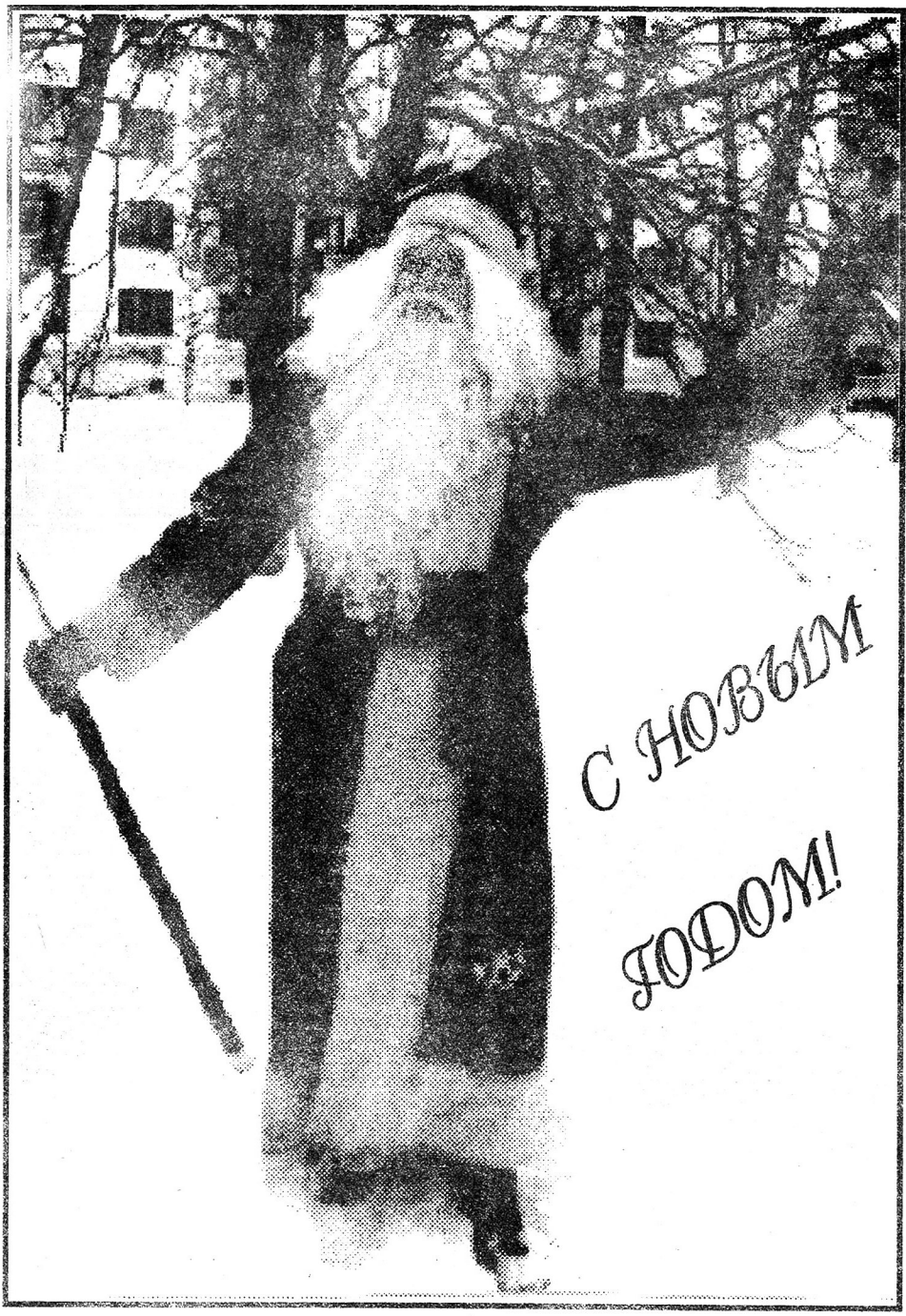
№ 1-20
Красноярская область
г. Красноярск
И. В. Бабурин

Красноярская
область
г. Красноярск
И. В. Бабурин

ПОДВОРЬЕ

Областная газета для всех

**Сегодня
в номере:**



— страница 5 —
**ОТЛИЧНОЕ
ШАМПАНСКОЕ
И ВКУСНЫЕ
НАЛИВКИ
ЛЕГКО
ПРИГОТОВИТЬ
САМИМ.**

— страница 10 —
**СЕТКУ ДЛЯ
ДАЧНОЙ
ОГРАДЫ
МОЖНО
СДЕЛАТЬ
В ДОМАШНЕЙ
МАСТЕРСКОЙ.**

— страница 13 —
**КОМНАТНОЕ
РАСТЕНИЕ - АЛОЭ
ОБЛАДАЕТ
МОГУЧЕЙ
ЦЕЛИТЕЛЬНОЙ
СИЛОЙ.**

— страница 15 —
**СЕНСАЦИОННОЕ
ОТКРЫТИЕ
УЧЕНЫХ:
ДАЖЕ КАМНИ
ЧУВСТВУЮТ
БОЛЬ.**

Январь, 1995
№ 1

Запас беды не чинит

Некоторые предусмотрительные дачники уже сейчас запасают продукты к легкому огородному сезону: тушенку, сгущенку, другие консервы. Одни их закупают в магазинах, другие делают сами. Вот, к примеру, довольно простой рецепт приготовления двух видов очень вкусных куриных консервов.

Сначала курицу хорошо промывают в горячей воде, кладут в посуду, заливают теплой водой, добавляют морковь, петрушку, лук и при тихом кипении варят до готовности. Затем вынимают из бульона, нарезают на куски, укладывают в хорошо ошпаренные банки, добавляют в каждую лавровый лист и две горошины душистого перца, заливают процеженным горячим подсоленным бульоном, накрывают ошпаренными в кипятке крышками, ставят банки в кастрюлю с водой и при тихом кипении варят 20-25 минут. Вынув из воды, закатывают крышки ручной закаткой, положив на бок для остывания.

Норма продуктов: 1 курица (1-1,5 кг), 2 литра

воды, корешок петрушки, морковь, головка лука, соль, перец, лавровый лист по вкусу.

Второй рецепт консервирования еще более вкусного блюда - курицы жареной. Ее промывают в теплой воде, протирают чистым полотенцем, натирают снаружи и внутри солью, укладывают на противень, добавляют мелко нарезанные морковь, петрушку и лук, помещают в духовку и жарят до полуготовности, периодически поливая бульоном и соком, выделяющимся из курицы при ее жарке, переворачивают, чтобы она зарумянилась со всех сторон.

Готовую курицу снимают с противня, слегка охлаждают, рубят на куски и плотно укладывают в две пол-литровые банки, предварительно хорошо ошпаренные кипятком. В оставшийся в противне сок после жарки курицы добавляют крепкий куриный бульон, кипятят 10 минут, процеживают и вливают в банки с жареной курицей. Банки накрывают ошпаренными в кипятке крышками, поместив в кастрюлю с горячей водой, и варят при



Фотографирует Вениамин Мительков.

тихом кипении 30 минут. Затем банки вынимают из воды, крышки закатывают ручной закаткой, кладут на бок для остывания.

Норма продуктов: 1 курица (1-1,5 кг); 1,5 ста-

кана бульона; 1 морковь; 1 корешок петрушки; 1 головка репчатого лука; соль по вкусу.

Оба приготовленных продукта хранят в холодном, сухом и темном месте.

ПРОДАЮ срочно дом в Грязевцеком р-не в 80 км от Вологды в хорошем состоянии с усадьбой, колодцем. т. 1-22-32, после 19 час.

ВЫШЛЮ планировку и конструктивные решения при постройке бань и саун. Конверт с обратным адресом + 1.500 руб. за информацию. 160028, г. Вологда-28, до востребования, предъявляю паспорт VI-ОБ N 643222.

КУПЛЮ отводки или часть куста клематиса. г. Вологда-18, пос. Федотово, д. 28, кв. 55. Т. Лысакова.

НАША ЯРМАРКА

Продолжаем публикацию бесплатных объявлений, если они заполнены на наших купонах и отвечают тематике «Подворья». За другие объявления надо уплатить отделу рекламы «Красного Севера» в обычном порядке.

ОТКЛИКНИТЕСЬ те, кто сумел победить кожного грибка. Куплю семена приворот-травы, репешка. г. Вологда, Осановский пр., 25, кв. 124. т. 5-73-16.

ПРОДАЮ недорого 10 кг хмеля для пивоварения. п/о Тарногский Городок,

д. Кремлева, 1, А. Ульяновский. т. 3-31-55 с 8 до 20 час.

ВЫШЛЮ недорого семена декоративной тыквы трех видов, обычной тыквы, кабачков, томатов, цветов и т.д. Весной вышло клубни георгин и детку гладиолусов нескольких сортов, корни других многолетников. Для ответа высылайте конверт. Вашинский р-н, п/о Трицкое. (К сожалению, автор не указал фамилии, но кого объявление заинтересует, попробуйте написать. Возможно, на почте знают, кто занимается цветоводством).

ПРОДАЮ недорого высокоудойных коз. г. Сокол, лесобаза, ул. Дачная, 17, т. 5-27-27 в Вологде, с 19 до 20 час.

КУПЛЮ высокоудойную козу, желательно поблизости. ст. Вожега, ул. Южная, 11, Р. Фролова.

ПРОДАЮ дом на разъезде Лукино с колодцем, большими

грядями клубники, рубленным сараем, разработанным огородом в 3 сотки. Можно разработать до 20 соток. Череповец, ул. Белинского, 41, кв. 28, А. Куликов.

ВЫШЛЮ наложенным платежом семена овощей, а также журналы, книги, принадлежности по кружевоплетению. г. Вологда-34, а/я 34, или ул. Псковская, 6, кв. 54. т. 9-75-96.

ПРОДАЮ весной после облета пчелосемьи, г. Вологда, ул. К. Маркса, 117а, кв. 35. Н. Копылов.

ПРОДАЮ или меняю на автомашину дачу в Можайском 10 соток с домиком. г. Вологда, пер. Ботанический, 5.

ПРОДАЮ весной на посадку клубни топинамбура, Кирилловский р-н, п/о Глухарово, д. Шевинское, М. Перельгина.

КУПЛЮ клубни топинамбура. г. Сокол, ул. Советская, 60, кв. 9, Н. Соколова.

ПРОДАЮ новую баню из круглого леса 4,5-5х5 м на самовывоз. Есть пол, потолок, шифер. Цена - 1,5 млн. руб. Кичменгско-Городецкий р-н, поселок Югский, ул. Комсомольская, 1, кв. 2, С. Некипелов.

Заполните купон аккуратно и разборчиво, желательна печать или буквы

ПОДВОРЬЕ

ТЕКСТ ОБЪЯВЛЕНИЯ

Адрес или телефон: _____

Запечатйте купон в конверт или наклейте на открытку и вышлите в редакцию.

Подворье

январь
1995 год

* **МАЛЕНЬКИЕ ХИТРОСТИ:** при устройстве изгороди куски металлической сетки удобно скреплять между собой проволокой, пропущенной в крайние ячейки каждого из скрепляемых полотнищ.

ОБУВЬ МОЖНО ОБНОВИТЬ

Поношенную обувь можно обновить, окрасив ее. Для этого необходима краска для кожи «Экстра», эмаль НЦ-36 белого, черного, красного и коричневого цвета и нитроэмаль для кожи (в аэрозольной упаковке) этих же цветов.

Перед окраской «Экстрой» изделие протрите ацетоном или разбавителем КР-36. Краску наносят кистью, тампоном или распылителем в 2-3 слоя; расход 80-100 г/м кв. Каждый слой сушите не менее часа, окончательно изделие высыхает за сутки.

Подуэзая эмалью в аэрозольной упаковке, держите баллончик на расстоянии 15-20 см от окрашиваемой обуви. Наносите покрытие в несколько очень тонких слоев, подсушивая каждый слой в течение 10-15 минут. Окончательная сушка после нанесения всех слоев занимает около часа. Если образовались затеки и наплывы, удалите их растворителем N 646 и КР-36.

Если вы не найдете этих красок и эмалей, воспользуйтесь для обновления обуви следующими советами.

Если на цветной обуви появились пятна, потрите их ваткой, смоченной в мыльном растворе, или же разрезанной луковичей, либо тряпочкой, смоченной в бензине или лимонном соке.

Потерявшие вид светлые туфли можно перекрасить в черный цвет, если натереть их разрезанной сырой картофелиной, затем смазать черным кремом «Пигмент» и вычистить до блеска бархоткой или щеткой. Со временем окраску приходится повторять.

Кожу старой обуви желтого, коричневого или красного цвета можно освежить, если хорошо натереть ее мягкой тряпочкой, смоченной в скипидаре с добавлением нескольких капель свежего молока, а после этого намазать кремом и чистить щеткой или бархоткой.

Туфли из коричневой замши хорошо чистятся щеткой, смоченной в кофейной гуще. После просушивания почистите сухой щеткой.

Вид поношенной кожаной обуви значительно улучшится, если натереть ее цедрой апельсина.

Жирные пятна на кожаной обуви можно удалить раствором нашатырного спирта (1 чайная ложка на полстакана воды). Затем вытереть обувь мягкой сухой тряпочкой, а места, где кожа затвердела, смазать свежим молоком.

Что любит картофель

Беспахотно-гребневой метод вспятеро облегчает труд огородника и резко повышает урожай.

Картофель, что называется, любит мягкую, рыхлую почву. И огородники пашут или копают ее, выравнивая и боронуя. Четыре года назад я отказался от этого традиционного способа подготовки почвы под картофель, хотя клубни сажаю в разрыхленную землю и получаю высокие урожаи. Как же я обхожусь без пахоты и перекопки борозд?

Каждый картофелевод знает, что для обилия клубней требуется окучивание. И там, где картофель выращивают рядами, в результате окучивания получают гребни, а между ними впадины. Выкапывая картофель, мы разрушаем гребни, и картофельная деланка опять становится плоской. Осенние дожди и весенние поливы воды потом уплотняют почву, да так, что без последующего ее рыхления не обойтись. К вспашке или перекопке участка весной можно приступить лишь после полного оттаивания и проветривания плодородного слоя. Но ведь затяжные холодные и дождливые весны зачастую препятствуют у нас своевременной обработке почвы. Поздняя же посадка, особенно когда сложится жаркое, сухое лето, приводит к большому недобору урожая. Вот тут-то и задумаешься.

Поздней посадки можно избежать при любых капризах весенней погоды. Для этого следует изменить агротехнику картофеля, особенно технику самой посадки. На моей картофельной деланке подготовка к посадке клубней

в будущем году начинается одновременно с уборкой урожая. При выкопке картофеля я по мере возможности стараюсь как можно меньше разрушать гребни, полученные в результате летнего окучивания. После уборки урожая и удаления ботвы с борозд осыпавшуюся землю тяпкой возвращаю на гребни и тем самым поправляю их. На этом осенняя подготовка картофельного поля заканчивается. Почва в гребне, разрыхленная при выкопке картофеля, оказывается настолько мягкой, что рука свободно проходит ее насквозь. Замоканию и уплотнению гребень не подвергается, поскольку избыточная осенне-весенняя влага (от дождей и талых вод) скатывается по боковой поверхности. Зимнее замораживание гребня также препятствует его уплотнению. Поэтому весной, после стаивания снега, он оказывается таким же мягким, как и осенью. Кроме того, гребень значительно быстрее прогревается, чем плоская почва. Это и дает возможность приступить к посадке картофеля раньше обычного. Например, мой картофель уже всходит, когда соседи только приступают к обработке своих огородов.

Посадка клубней по моему беспахотно-гребневому методу существенно отличается от обычной повсюду. Ее можно осуществить двумя способами. Первый я называю парниковым, второй - сбросовым.

• Окончание на 4 стр.

ПРОДАЮ или меняю на автомашину 2-квартирный дом в 60 км от Вологды с большим двором, 25 сотками земли. г.Вологда, пос. Молочное, ул. Мира, 7, кв.91, т. 6-11-65.

ПРОДАЮ сруб бани 4х4 м. Есть стропила, пол, потолок. г.Вологда, т. 3-89-13.

ЖЕЛАЮЩИЕ помочь в строительстве дома-дачи и получить возможность отдохнуть с семьей в красивой местности, обращайтесь к Л.Храмову. Продаю картофель «синеглазку» по 1000 руб. за кг или vyšшею наложенным платежом 100 руб. за клубень + почтовые расходы. Вожегодский р-н, п.Ючка.

ПРОДАЮ козочек и козляков. Кирилловский р-н, п/о Рандач, д. Кабачино, Н.Майорову.

КУПЛЮ дом. Архангельская обл., Вельский р-н. п/о Т-Озеро, В.Соколовой.

ПРОДАЮ семена чернокорня, овсяного корня, ревеня, любистока, махорки, табака, физалиса овощного и земляничного, земляники безусой семенного разведения «Свитхарт», календулы, гвоздики, клубни топинамбура. Возможен обмен. Тарногский р-н, п/о Озерки, Н.Зыкова.

КУПЛЮ семенные клубни топинамбура. Вашкинский р-н,

п.Новокемский, ул.Центральная, 26, М.Дульнис.

ОБМЕНЯЮ или продам семена овсяного корня, левзеи, любистока, пустырника, горчицы, чистотела, бораго, ревеня, детки и луковички гладиолусов, корни пионов. г. Тотьма, лесотехникум, 13, кв.2. т. 2-19-26. Н.Казаринов.

ПРОДАЮ кобылу, возраст 2 года. Грязовецкий р-н, п/о Лежа, д.Спасское. С.Большаков.

ВЫШЛЮ наложенным платежом семена цветов, лекарственных растений, томатов 30 сортов, горчицы салатной и сарептской, гречихи, конопля. Заявки принимаю на 95-96 г., пос.Кадуи, пер.Березовый, 2. М.Целенкову.

МЕНЯЮ 2-комнатную квартиру в п.Можайском (1 этаж,сарай) на 1-комнатную улучшенную планировки или 2-комнатную + 6 соток на 2-комнат. в Вологде в районе подшипникового завода, ул. Псковская, Ленинградская, Возрождения. Вологодский р-н, пос. Майский, 4, кв.27.

ПРОДАЮ жеребую кобылу - тяжелоюз, возраст - 4 года. Архангельская обл., Каргопольский р-н, п/о Кречетово, А.Бычков.

• **МАЛЕНЬКИЕ ХИТРОСТИ:** несколько старых бочек, положенных пирамидой одна на другую и закрытых толем, станут удобными клетками для кроликов, если вместо крышек сделать дверки из сеток.

январь
1995 год

Подворье

Что любит картофель

* Окончание. Начало на 3 стр.

Парниковый способ посадки картофеля целесообразнее применять в тех случаях, когда почва картофельного поля тяжелая и малоплодородная. Заключается он в следующем.

Весной, сразу после оттаивания межгребневых впадин, заполняю их ровным слоем органического материала (бытовым мусором, старыми, перегревшими опилками, соломой и т.д.). Слой межгребневой подстилки после утаптывания не должен превышать треть впадины. После этого на межгребневую подстилку первого ряда, передвигаясь по межгребневой подстилке второго ряда, укладываю по центру семенной картофель. При этом строго соблюдаю прямолинейность рядка. Когда клубни разложены, тяпкой или граблями смещаю вершину первого гребня в межгребневую впадину, на клубни картофеля, вплоть до выравнивания остатка гребня с почвой, заполняющей впадины. В результате получается: резульативная картошка лежит на подстилке, сверху ее покрывает слой почвы около 10 см. Первый ряд картофеля высеян. Отступив через гребень и передвигаясь по подстилке третьей межгребневой впадины, таким же способом высаживаю второй ряд. Перейдя на четвертую межгребневую впадину, высаживаю третий и т.д.

Если на другой год здесь опять будет расти картофель и сажать его тем же способом, то ряды и междурядья надо поменять местами, и перегнивший за вегетационный период ма-

териал пойдет на окучивание, а новый, перегорая во влажной весенней почве, позволит высаженному картофелю переносить весенние похолодания, а летом лучше сохранять влагу. Такой способ посадки за счет перегнивания межгребневых подстилок облагораживает картофельное поле, усиливает его плодородие в последующие годы. Сажать картофель парниковым способом надо как можно раньше, не опасаясь возвратных заморозков, лишь бы хорошо прогрелись гребни. Из четырех посадок этим способом в двух случаях высаженный картофель в результате весенних снегопадов оказывался под значительным слоем снега, причем в течение 7-10 суток. Но семенной материал практически не пострадал (клубни высаживал пророщенными).

После того как сойдет снег и установится теплая погода, сразу же появляются дружные всходы. Разумеется, для посадки необходимо выбирать дни теплые, сухие. Если всходы появились, а заморозки угрожают, необходимо картофельную деланку прикрыть небольшим слоем земли. Провести как бы легкое подокучивание.

Другой беспашотный способ посадки картофеля - сбросовый. Он подойдет, когда имеется высокоплодородная, легкая почва. Отличается от парникового лишь тем, что высаживаемый картофель ложится не на подстилку, а на почву, предварительно смещенную с вершины гребня в межгребневую впадину. Делаю так. Становлюсь на вторую от начала гряды межгребневую впадину и

граблями или тяпкой сбрасываю часть вершины первого гребня в основание первой межгребневой впадины. Землю ровняю по всему участку. Затем на этот слой (наиболее подсыхший и прогретый), строго придерживаясь центра осевой линии, проведенной между гребнями, раскладываю клубни. Вторым заходом тяпкой или граблями картофель засыпаю землей с первого гребня до выравнивания остатка гребня и поверхности смещенной во впадину земли. Первый ряд посажен. Перехожу на третью межгребневую впадину и обрабатываю второй ряд. И так далее.

При первичном сбрасывании земли с гребня в межгребневую впадину учитываю, что много смещать почвы туда нельзя, часть ее надо оставить для присыпки картофеля после высадки. Уменьшая или увеличивая объем смещенной земли, можно регулировать глубину посадки клубней.

Весь объем работы, связанной с подготовкой и посадкой картофеля по бесплатному методу, включая правку гребней осенью и два сброса с гребня весной, по трудоемкости составляет всего лишь 20 процентов от того объема земляных работ, который приходится выполнять при пахоте (вскопке), бороновании и подготовке лунок для высадки картофеля обычным способом. При парниковом способе посадки трудоемкость будет несколько выше, но это с лихвой окупается облагораживанием почвы.

Причем надо иметь в виду, что при беспашотном способе посадки картофеля урожай созревает раньше обычного. Это дает возможность убрать его до наступления осеннего ненастья.

И.КОЛЯДИН.

Не так страшна моль

В большинстве случаев гнезда моли находятся в вещах из шерсти, фетра, меха, хранящихся в укромных темных местах. И если моль замечена, то необходимо пересмотреть всю одежду и отделить поврежденную. Целые же вещи следует выбить, проветрить и, если возможно, выстирать.

Часто моль гнездится в старых шубах, шапках, валенках, варежках. Для уничтожения моли, проникшей в кресло, под него ставят на сильно нагретой, но выключенной электрической плитке кастрюлю с кипящей водой, в которую добавляют уксус, предварительно прикрыв кресло до самого пола простыней. Уксусный пар и уничтожает моль.

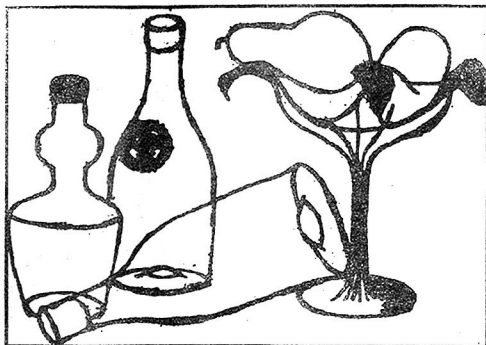
Платяной шкаф нужно внутри протереть от пыли мокрой тряпкой, все щели заклеймить газетой, а дно выстлать плотной бумагой и положить антимоли или другие средства. Перед укладкой на хранение вещи должны быть хорошо выбиты, проветрены и высушены на солнце и пересыпаны антимолиными средствами.

Шерстяные и меховые вещи лучше уложить в плотные бумажные мешки или чехлы, поместив в них тряпочки с кристаллами камфоры.

Небольшие вещи после стирки или чистки пересыпают свежими цветками багульника, табаком (махоркой), сушеной полынью, кусочками смолистого дерева и завертывают в газету, пахнущую типографской краской. Предохранить вещи от моли можно также, положив в чемодан с одеждой тюбик ментола.

Хорошее средство против моли - ореховые или табачные листья, а также высушенные корки апельсина. Отпугивает моль и запах перечной мяты, цветов и листьев жасмина.

Чтобы от антимолиных средств не появились пятна на одежде, лучше держать их в полотняных мешочках или бумажных пакетах.



В домашних условиях можно приготовить легкий игристый напиток, который условно можно назвать домашним шампанским. Один из лучших напитков подобного рода, который называют также лимонным квасом, готовится так. Семь лимонов средней величины тонко нарезать и с каждой дольки снять цедру. Внутренность долек очистить от белой кожицы и семечек, добавить к лимонам 400 г чистого перебранного изюма и 400 г натурального меда.

Все тщательно перемешать, чтобы из лимонов вышел сок, и мед растворился. Залить смесь 15-20 л воды, положить туда срезанную цедру и все вместе вскипятить. Отдельно приготовить чашку дрожжей, которую развести жидким тестом из лучшей пшеничной муки как для обычных блинчиков. Когда тесто поднимется, перелить его в другую емкость. Уже готовый лимонный сироп немного остудить и понемногу залить в емкость, постоянно помешивая.

Напиток оставить бродить до тех пор, пока изюм, цедра и лимонная мякоть не поднимутся на поверхность. Сразу их вынуть, а жидкость разлить по бутылкам. В каждую бутылку положить по две изюминки и по кусочку цедры, как можно плотнее закупорить напиток, желательнее засмолить пробку и поставить в холодное место, но не доводить до заморозки. Через три недели можно попробовать, если шампанское «играет», оно готово, если нет, дать постоять еще немного.

Шампанское из красной смородины готовится так. Заполнить бутылку до половины красной смородиной, долить до горлышка кипяченой водой и поставить в самое холодное место, но чтобы не заморозало. Каждый день бутылку надо хорошо взбалтывать. Через неделю надо попробовать, хорошо ли на ваш вкус настоялась вода, если нет, оставьте еще на 3-4 дня. Затем воду профильтровать и разлить по бутылкам из-под шампанского. В каждую бутылку положить 200 г сахара, 30-50 г изюма (можно спирта

или водки, но будет хуже), 70-100 г шампанского. Бутылки крепко закупорить, по возможности, засмолить и зарыть в песок, лучше всего в погребе или просто в темном прохладном месте. Через месяц попробуйте. Если «не играет», подержите еще неделю-другую.

От плодово-ягодных вин наливки отличаются тем, что готовятся без ка-

более двух пальцев, то наливка может быть готова за полтора месяца. Но обычно срок готовности наступает между двумя и тремя месяцами. Готовый напиток необходимо профильтровать через хлопчатобумажную ткань или бумагу и развести 1/4 воды, если нужно, чтобы крепость наливки приблизилась к средней крепости виноградного вина. Наливку сле-

собирают поздней осенью, после самых первых заморозков и, залитую водкой, ставят не на солнечное место.

Наливка из рябины бывает готова примерно месяца через три. Можно приготовить наливку и другим способом. Стекланую емкость заполняют ягодами доверху, затем две трети объема заливают водкой, а треть - спиртом так, чтобы верхние уровни ягод и спирта с водкой совпадали. Наливку поставить на солнце на 3-4 месяца, затем слить жидкость через марлю, оставшиеся в бутылке ягоды засыпать сахаром примерно наполовину и поставить на солнце до тех пор, пока сахар не растает. Получившийся сок слейте и профильтруйте. Эту операцию можно проводить несколько раз, пока ягоды не примут соевшийся вид. Профильтрованным сладким соком разбавьте первоначальный спиртоводочный настой до той степени крепости и сладости, которая вам нужна.

Наливка из клубники будет готова уже через месяц, а из спелой земляники всего через одни сутки. Скороспелую наливку из земляники, клубники или малины можно приготовить так. Положить ягоды в прочные бутылки, желательнее из-под шампанского, как можно лучше закупорить и поставить в таз с холодной водой. Таз поместить на огонь, довести воду в нем до кипения, на медленном огне кипятить около полутора часов. Затем снять с плиты, дать воде остыть и только потом вынимать бутылки. Образовавшийся в бутылках сок аккуратно слить через бумажный или полотняный фильтр. Смешать этот сок с сахаром и водкой: на 1 л сока 100-300 г сахара и 200-400 г водки по вкусу. Получившуюся смесь снова разлить по бутылкам (прочность уже не имеет значения), закупорить и дать настояться при комнатной температуре еще около суток. И наливка готова. Этим способом можно приготовить наливки почти из всех распространенных у нас плодов и ягод.



кого-либо добавления дополнительных дрожжей, но с участием водки самых крепких и самых очищенных сортов, какие можно достать.

Для приготовления любой наливки нужно отобрать совершенно зрелые и чистые ягоды. Яблоки для наливки годятся только кислые, их режут на мелкие дольки, чтобы проходили в горлышко бутылки. Стекланный баллон или бутылку заполните ягодами на 2/3 и залейте водкой до самого горлышка. Бутылку перевяжите любой плотной тканью и поставьте на солнечное место.

Через каждые трое-четыре суток наливку следует хорошенько взбалтывать. Время готовности наливки зависит от зрелости и количества ягод по отношению к воде. Если ягоды совершенно зрелые и залиты водкой на высоту не

дует подсластить. На каждый литр наливки, считая вместе с добавленной водой, нужно взять примерно 200 г сахара. Положите сахар в эмалированную кастрюлю, залейте его тем минимом воды, чтобы он только мог растаять, поставьте на огонь. Как только сироп вскипит, тут же влейте разведенную наливку и дождитесь, пока она не начнет едва закипать. Снимите кастрюлю с огня и перелейте напиток в любую фаянсовую посуду, дайте остыть.

Остывшая наливка полностью готова к употреблению. Ее разливают по бутылкам, закупоривают. Храниться наливка может сколько угодно долго. Самыми лучшими всегда считались наливки из морошки, черной смородины, вишни, малины, красной смородины, брусники, сливы, рябины. Рябину, например,

• МАЛЕНЬКИЕ ХИТРОСТИ: чтобы очистить потемневший, покрывшийся осадком кипятивший, нужно положить его в воду с уксусом из расчета 1-2 столовые ложки на литр, поставить на огонь и дать воде закипеть.

январь
1995 год

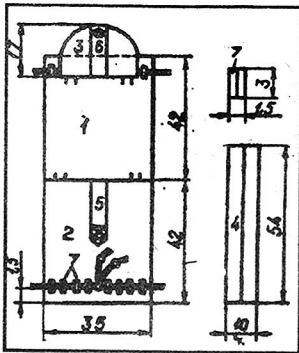
Подворье

Сошьем рюкзак сами

Рюкзак для поездок на дачу - вещь незаменимая, но стоит он нынче очень дорого. Но почему бы не сшить рюкзак самому. Сделать его лучше всего из водоотталкивающей ткани, хорошо, если она будет еще и жесткой, держащей форму. Для пошива можно использовать старый плащ или куртку, которые вы давно собирались выбросить. Если материал мягкий, придется использовать дополнительно какой-то уплотнитель. Чтобы рюкзак получился красивым, можно использовать декоративную тесьму для заплочных ремней, застежки, накладки на клапан. Можно украсить его и аппликацией.

Крой рюкзака несложен, и технология пошива про-

ста. Передняя (1) и задняя (2) стенки могут быть единым полотнищем, а могут быть и сшиты из двух или нескольких кусков (даже составлены в модной сейчас технике «печворк» - лоскутной). Клапан (3) состоит из двух деталей, которые соединяются выворотным швом (складываются лицом к лицу, сострачиваются по изнанке и выворачиваются налицо). Затем пришиваем шлевки (7) на переднее и заднее полотна на расстоянии 4 см от края и между собой - всего 14 штук. Пришейте застежку



переднее полотно, предварительно вставив в нижний шов два оставшихся конца заплочных ремней (4) - место также обозначено на чертеже засечками. Если у вас рюкзак шьется из единого полотнища, концы заплочных ремней внизу рюкзака придется закреплять пере-

(5) с петлей на заднее полотно. Пристрочите к переднему полотну клапан. В этот же шов вставьте концы заплочных ремней (4) - место это на чертеже отмечено засечками.

Соедините между собой заднее и

переднее полотно, предварительно вставив в нижний шов два оставшихся конца заплочных ремней (4) - место также обозначено на чертеже засечками. Если у вас рюкзак шьется из единого полотнища, концы заплочных ремней внизу рюкзака придется закреплять пере-

строчкой (крестообразной, параллельными линиями) или закрыть треугольными накладками из тонкой кожи (в этом случае такие же декоративные накладки нужно будет сделать еще где-то на рюкзаке - на застежке, клапане). Место крепления ремней можно прикрыть и единой лентой из ткани, которая станет дном рюкзака.

Остается обработать верхний край, пропустить через шлевки шнурок, пришить пуговицу - и рюкзак готов.

По желанию к передней стенке можно пришить карман, и у рюкзака будет два отделения.

Размеры на рисунке даны в миллиметрах. При необходимости их можно пропорционально увеличить, и рюкзак получится любого объема.

Послужит зимой и летом

Возить с дачи урожай помидоров, ягод, других нежных плодов лучше всего в жесткой таре. Иначе в переполненном дачном транспорте ваш груз превратится в «кисель». Удобен для этого предлагаемый рыбацкий ящик, который помещается в рюкзаке и закрепляется в нем «спинка к спинке». В рюкзаке останется немало места для немнущихся предметов.

Конструкция и размещение ящика в рюкзаке показаны на рисунках. Смастерите его, и он послужит вам круглый год: зимой для рыбалки, летом - для перевозки урожая.

Каркас ящика (рис. 1) изготавливается из легких дюралевых уголков: нижняя и верхняя полукруглые рамки (1) - из уголка 10x10 или 15x15 мм, а стойки (2) - из уголка 20x20 мм. Четыре стойки (2) крепятся к рамкам с помощью вин-

тов с гайками (М4, М5) или заклепками (3). К верхней рамке на петлях (5) подвешивается крышка (4) из листа фанеры толщиной не более 8 мм. К крышке сверху нужно приклеить лист поролона и обтянуть дерматином. Боковую стенку ящика лучше всего сделать из тонкого пластика, он легко принимает округлую форму ящика и создает дополнительную жесткость ему.

Днище делается из фанеры, а для большей устойчивости его необходимо соорудить чуть больше, чем нижняя рамка (рис. 2). И днище, и стенка крепятся к уголкам с помощью таких же винтов. Теперь осталось

подобрать замок для крышки (от старого портфеля, сумки) и укрепить на задней стенке ящика (она плоская) четыре ремешка для крепления ящика к спинке рюкзака. Ящик готов.

Можно по желанию сделать в нем перего-

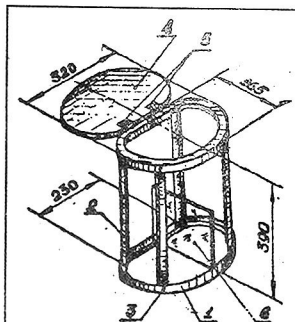


Рис. 1

родку (6), чтобы разделить продукты и снасти при манков.

В такой рыбацкой таре совмещены преимущества ящика и рюкзака. Он удобен для транспортировки, вместим.

Присесть можно, не развязывая рюкзака, а в «обеденный перерыв» столик может служить откидная крышка ящика. Советую смастерить, не пожалеете!

В. ВОРОНИН.

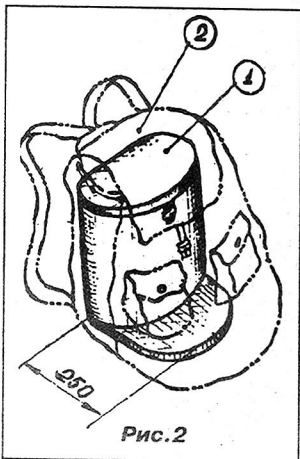


Рис. 2

• Разноцветная клумба

Берегите розы



Нередко садоводы, попытавшись однажды развести розы и потерпев первую же неудачу, отказываются от замысла. А напрасно. Надо проявить немножко выдержки, обогатиться знаниями об этих замечательных, благородных растениях, и вы будете вознаграждены. Неудача чаще всего от того, что неопытные цветоводы не знают, как защитить розы зимой.

Так вот, в нашей зоне розы гибнут не столько от низких температур, сколько от избыточной влажности и колебаний температуры, что приводит к выпреванию растений. Это более опасно, чем подмерзание, если только оно не захватило место прививки. При подпревании загнивает основная часть куста розы, после чего спасти ее трудно. Вот почему основное требование ко всякого рода укрытиям роз на зиму - изоляция их от сырости.

Зимовку переносят только розы с вызревшими побегами. Травянистые части побегов, особенно с листьями, склонны к загниванию. Поэтому перед зимовкой не только листья, но и концы побегов срезают. После этого побеги связывают и пришпиливают к земле. К укрытию роз приступают после промерзания почвы на 3-4 см при понижении температуры до минус 8 градусов, но не ниже.

В практике существует несколько способов укрытия роз на зиму. Простейший - окучивание кустовых роз на высоту 30-40 см песком или мелкой, легкой сухой землей.

Хорошо слегка окучить растения на высоту 15-25 см песком, сухой землей или сухим торфом и покрыть сначала еловым лапником, а затем сухим листом. Опытные садоводы еловый лапник кладут вокруг куста и до окучивания. Это защищает от мышей, способствует лучшему воздухообмену.

Надежный способ - укрытие кустовых роз деревянными ящиками. Делается это так. Вокруг куста выстилают еловый лапник, а после промерзания почвы устанавливают деревянное укрытие в виде ящика с вентиляционной трубой, который покрывают толем. При наступлении сильных холодов поверх и сбоку деревянного ящика насыпают торф или сухой лист слоем 15-20 см.

Штамбовые розы с толстым штамбом, которые нельзя пригнуть к земле, обвязывают толстым слоем соломы или бумаги. Выющиеся розы после снятия с опор раскладывают на рыхлую, чистую от сорняков землю, укрывают хвоей, а затем сухой землей или песком.

А. СЕДОВИЧЕВ.

Проект автогаража из армоцемента, который здесь представлен, прельщает тем, что для его постройки расходуется минимальное количество материалов. Армоцементная конструкция представляет собой один или несколько слоев стальной мелкоячеистой сетки на каркасе, и все это заключено в тонкий слой песчаного (без гравия и щебня) бетона.

Рассмотрим изготовление из армоцемента «неприступного» гаража. Гараж, оборудованный массивной стальной дверью и «хитрыми» (нестандартными по устройству) замками, грабители вскрыть не могут. Это немаловажно, так как автомобиль, как правило, находится без присмотра все зимнее время.

Мой гараж - моя крепость

Гараж (рис.1) представляет собой оригинальную по форме конструкцию на малозаглубленном ленточном фундаменте. Форма его как нельзя лучше подходит для автолюбителя, имеющего лодку типа картоп. Она удобно размещается в верхней части гаража.

На возведение подобного гаража, имеющего размеры в плане 2,9х4,0 м и высоту по коньку 2,8 м, потребуется (приблизительно): труб водопроводных полуторoidalных - 100 м, уголка стального 36х36 - 20 м, тавра стального - 4 м, сетки стальной с очком около 10 мм (при ширине 1,5 м) - 50 м, бетона песчаного на цементе М300 и выше - 4 куб. м, листовой стали толщиной 1,5-2 мм - 4,5 кв. м, арматурного прутка 8-10 мм - 75 м, полосы стальной сечением 3х60 мм - 22 м.

Два человека (без бетономешалки) возводят такой гараж за 20-30 рабочих дней.

Постройку гаража начинают с рытья канавок для ленточного фундамента с перемычкой (рис.2). Ширина каналов 30 см, глубина - 40 см. На дно канавок слоями по 5-7 см забивают мокрый песок. Общая толщина песчаной подушки 20 см.

С помощью рубчатого уровня по краям канавок выставляют попарно

кольшки-реперы. Расстояния между ними 1 м. Превышение их над уровнем земли 1,5-2 см. Кольшки-реперы нужны для создания горизонтальной верхней поверхности ленточного фундамента.

Из арматурного прутка сваривают коробчатую арматуру фундамента, выставляя ее по месту в канавках. Там, где в арматуре должны проходить трубчатые «шпангоуты» оболочки (их по десять с каждой стороны), приваривают с одинаковыми интервалами отрезки арматурного прутка (рис.3). Бетонируют фундамент, применяя обычный для фундамента раствор.

Первый «шпангоут» оболочки гнут из водопроводных труб по заранее рассчитанному и нарисованному на земле трафарету. Остальные гнут по первому.

• Продолжение в следующем номере.

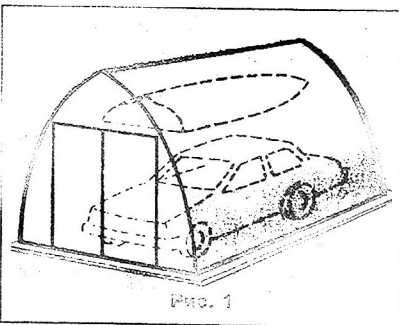


Рис. 1

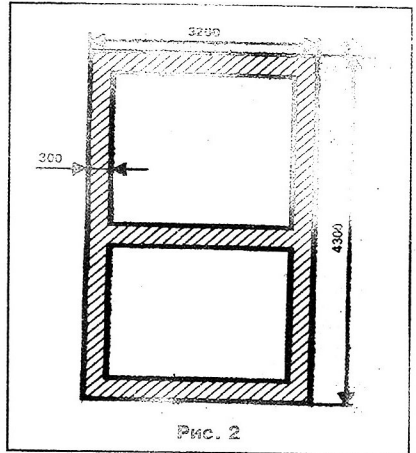


Рис. 2

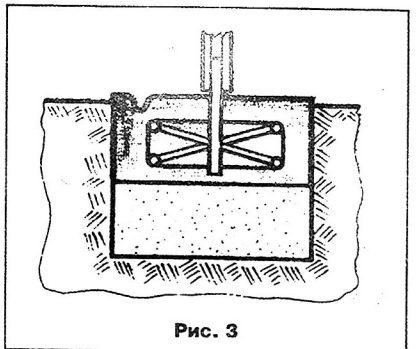


Рис. 3

• МАЛЕНЬКИЕ ХИТРОСТИ: водосточную трубу на садовом домике может заменить обыкновенная цепь. Она легче, дешевле, не забивается льдом, вода по ней исправно попадает в подставленную бочку.

январь
1995 год

Подворье

Овчинка стоит выделки

В августовском выпуске «Подворья» за прошлый год мы подробно рассказывали о том, как выделывать шкуры, в декабрьском - куда и на каких условиях их можно сдать. Тем не менее вопросов на эту тему поступает в редакцию немало. В частности, Н. Михайлов из Грязовца интересуется, как правильно законсервировать шкуру.

К сожалению, в декабре, сообщая, куда можно сдать кожсырье, мы, не по своей вине, неправильно назвали адрес приемного пункта в Прилуках. Он расположен по ул. Колхозной, но не в доме N 5, а в доме N 47. Мы приносим извинения семье Гуляевой Лидии Николаевны за то, что, сами того не желая, вызвали поток «паломников» в ее дом.

Ниже публикуем ответ на вопрос Н. Михайлова.

Многие сельчане держат овец, коз. Но редко увидишь дубленку собственного производства. В чем дело? Не умеют люди правильно выделывать и хранить кожсырье. А ведь истари хороший хозяин при забое овец консервировал шкуры, а летом выделывал их. Надо пом-

нить, что качество сырья во многом зависит от сроков консервации. Если погода теплая, то уже через два часа шкура считается бактериально зараженной и в дальнейшем (при выделке) возможно выпадение волос. Мороз тоже портит и ослабляет кожу от разрывов за-

мерзающей в шкуре воды.

Как же этого избежать? Обычно солят из грубого расчета 1 кг соли на одну овчину. Но при наличии в шкуре жира и мездры этот способ плохо защищает кожу от воздействия микробов, бактерий, кожеедов, и она при хранении портится.

Лучший способ консервации шкур следующий. Берем деревянную бочку, пластмассовую или эмалированную ванну. Наливаем раствор (из расчета на 1 кг кожсырья 10 л воды, от 300 до 600 г соли и 15-30 г серной кислоты). В этот раствор опускаем свежие шкуры.

После трех дней шкуры вынимаем и развешиваем на шестилах в сухом, прохладном месте, где они могут храниться до лета. Летом (если нет условий зимой) можно приступить к выделке. При дублении хромом выделка займет 20 дней. При выделке корой - от 40 до 180 дней. При обработке специальным квасом - 15 дней.

А. РУДЕНКО.



В безвзяточную пору, когда пчелам не удается раздобыть нектар, они могут начать воровать мед у соседей, в другой семье. «Разбою» чаще подвергаются семьи слабые: либо потерявшие матку, либо издерганные хозяином пасеки, его постоянным неумелым осмотром улья.

Если у вас на пасеке есть такие семьи, лучше от них избавиться. При осмотре, открыв улей, долго не держите его в таком состоянии, не нервнируйте пчел. Открывайте ненадолго, причем утром или вечером. После осмотра не оставляйте около улья кусочки воска, капельки меда, сахарного сиропа, чтобы не привлекать пчел-воровок. Подкармливать слабые семьи лучше не на виду у всей «публики» - белым

днем, а вечером, втайне от других семей.

Воровкам легче пробраться в тот улей, который зияет щелями. Нужно все время регулировать размер летка в зависимости от силы семьи и взятка. Без надобности не оставляйте отверстие слишком большим, чтобы не дать возможности проникнуть через него чужакам.

Когда воровки действу-

ют раннего утра до позднего вечера. Однако без драки. Воровки входят в улей с пустыми зобиками, а выходят с наполненными. В случае «тихого разбоя» на верхние бруски под холстик гнезда семьи-воровки накапайте мятной, валериановой настоек или одеколлона. Насекомые приобретут другой запах и тогда их легко обнаружат в чужом улье. У пострадавшей же

крепляют сбоку от него матерчатые флажки, пропитанные формалином, лизолом, креолином, керосином. К летку также приделывают стеклянную, деревянную или глиняную трубочку длиной 8-10 см, диаметром, достаточным для прохода только одной пчелы. Попасть в такой улей насекомое может лишь через эту трубочку. Тогда воровки поневоле снижают свою активную деятельность, а затем и вовсе прекращают ее.

Если же эти меры не помогают, слабую семью целесообразно на трое суток убрать в холодный темный подвал (только не забудьте обеспечить пчел водой) или увезти на 3-4 км от пасеки. Снятый улей замените другим, порожним, такой же окраски и поставьте в нем баночку с керосином для отпугивания пчел-воровок.

По истечении времени улей с пострадавшей семьей можно поставить на свое место (сделайте это вечером). Леток в нем некоторое время пусть еще побудет уменьшенного размера.

В. БОГАЧЕВ.

ШКОЛА ПЧЕЛОВОДА

В семье не без урода

ют открыто, их легко обнаружить. Они собираются группами и ожесточенно дерутся у летка, щиплют, жалат друг друга и нередко гибнут. Увидев такую картину, пчеловод может принять экстренные меры.

Скрытое воровство выявить труднее. В безвзяточное время его можно распознать по интенсивному лету пчел на пасеке с

семьи размеры летка сократите так, чтобы через него могла пролезть только одна или две пчелы. В этих условиях воровство сразу принимает открытую форму и обкрадываемая семья начинает защищать свой улей.

Применяют и другие средства. Например, систематически окуривают леток семьи-жертвы, при-

Погреемся у камина

Есть что-то чарующее в отблесках пламени открытого огня, в тихом потрескивании горящих дров. Стоит хоть немного посидеть у камина, и усталости как не бывало. Умиротворение и покой охватят каждую частичку вашего тела.

Камин - это открытая комнатная печь с прямым дымоходом над ней, расположенным обычно у стены. Так как дымовые каналы отсутствуют, обогрев помещения осуществляется благодаря лучистой теплоте, и коэффициент полезного действия при этом не превышает 20 процентов. Поэтому назначение камина не столько в отоплении дома и приготовлении пищи, сколько в декоративных целях, в создании домашнего уюта. Снаружи камин облицовывают изразцами, мрамором.

Основание камина - это самостоятельный фундамент, такой же, как под обычную печь, или же облегченная огнеупорная конструкция. Сам камин делают из красного кирпича на глиняном растворе. Состоит

он из топливника, пода и дымохода. Топливник изнутри облицовывают огнеупорным кирпичом. Под представляет собой колосниковую решетку, вделанную в дно топки, это будет способствовать притоку воздуха к топливу. Под решетку пода вставляют выдвигной металлический зольник. Чтобы топливо не выпадало, устанавливают решетчатое ограждение. Для изоляции дымохода устраивают поворотную задвижку, помещающуюся в большинстве случаев в колене дымохода.

Внутри топливника в виде колена делают газовый порог, не позволяющий попадания искр и дыма из дымохода в помещение, а также препятствующий попаданию сажи и атмосферных осадков. Его ширина равняется ширине трубы, сам же выступ должен быть на одной прямой с передней стенкой по вертикали. Во многих случаях здесь устанавливают чистку, закрываемую герметической дверкой, а выше уже делается задвижка, предохраняющая помещение от охлаждения.

Для большего выделения тепла заднюю и боковые стенки облицовывают листами из нержавеющей стали.

Может быть и такой вариант, когда топливо в камине укладывается в корзину, изготовленную из круглой стали диаметром от 10 мм и больше или из полосовой стали, с чугунной решеткой (рис. слева). Здесь главные части камина такие:

1 - корзинка; 2 - ниша под корзиной; 3 - задвижка; 4 - чистка; 5 - газовый порог.

При кладке топливника стенки делают гладкими, но для большей отдачи тепла они должны быть внутри скошенными.

Портал (вход) камина должен возвышаться над полом на 12 см.

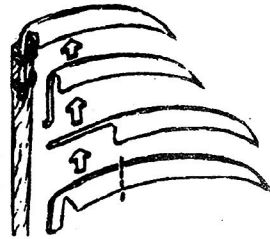
Камин могут быть самой различной конструкции, некоторые из них (рис. справа) позаимствованы из альбома известного энциклопедиста строительного дела А. М. Шепелева: а - металлические подвесные, б - металлические напольные, в - напольные из разных материалов.

Если вы хотите не облицовывать камин, а оштукатурить, то сделайте это известково-гипсовым раствором, а затем можно сделать и цветную побелку, добавив в обычную известковую сухую краску желаемого цвета. А чтобы побелка хорошо держалась, приготовьте ее не на воде, а на снятом (не кислом) молоке с добавлением обычной соли (100 г на 10 л). Соль предварительно разводят в воде, и этот раствор вливают в побелку, перемешивают и процеживают. Если у вас в садовом доме будет камин, в комнатах всегда будет свежий воздух: ведь к достоинствам камина относится создаваемая им хорошая вентиляция помещений благодаря сильной вытяжке комнатного воздуха. И, конечно, вы должны смириться с тем, что для камина потребуется много топлива, так как нагревательная способность его небольшая и тепло в помещениях долго не держится.

А. ТЕРНОВСКИЙ,
инженер-строитель.

Коса для сада

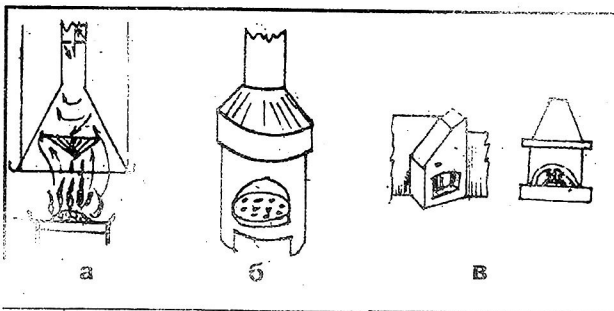
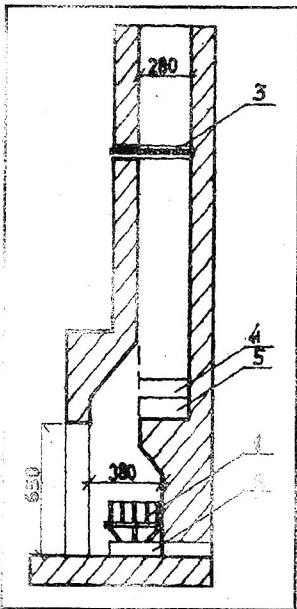
Маленькую косу для обкоса междурядий деревьев легко изготовить из большой, обрубив часть лезвия зубилом. Затем заготовку обрабатывают напильником, хвост сгибают в двух плоскостях и вставляют в косовище.



Как окна остеклить

Резать нужно только сухое и чистое стекло. Стеклорез ведут по линейке на себя. Чтобы линейка не скользила по стеклу, к ней можно приклеить несколько кусочков тонкой резины. Для увеличения глубины надреза стекло с обратной стороны простукивают по линии надреза. Ломают его о край стола, при этом линия надреза должна точно совпадать с этим краем. Размер стекла должен быть на 3-5 мм меньше размера проема, в который вставляется. Тогда оно свободно войдет в фальцы и не расколется при набухании рамы.

Стекло лучше укладывать на тонкий слой мягкой замазки, приготовленной из мела и олифы. Затем стекло прижимают, закрепляют мелкими гвоздиками или шпильками и фальцы обмазывают замазкой, срезают выдавленную и заправляют швы, чтобы не было пустот.



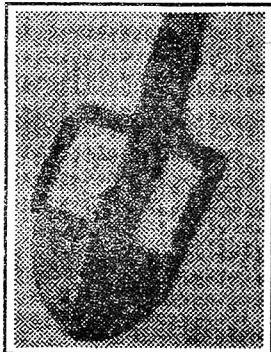
* **МАЛЕНЬКИЕ ХИТРОСТИ:** сооружая туалет на даче, не копайте под ним яму. Просто поставьте в отверстие ведро. Когда оно наполнится, выливайте в кучу компоста. Содержимое туалета превратится в отличное удобрение.

январь
1995 год

Подворье

Лопата-плуг

Чтобы перекопать одну-единственную сотку, надо перелопатить около 20 кубометров земли. Но можно облегчить труд садовода, если использовать «дырявую лопату». На ее полотне имеются «окна» и вертикальные ребра. Хотя



вес лопаты остается прежним, работает она иначе. При заглублении лопаты в землю ребра подрезают пласт в трех частях. При ее подъеме верхняя часть пласта проваливается сквозь «окна», а нижняя, наоборот, выносится на поверхность. Таким образом повышается качество обработки почвы, лопата работает, как плуг с предплужником, оборачивает пласт. И сам инструмент в руках садовода становится легче.

Конечно, вес пласта на полотне лопаты зависит от механических свойств и влажности почвы. Однако, как показали замеры, в среднем по сравнению с обычной лопатой около 30 процентов земли проваливается через «окна». Следовательно, перекапывая ту же сотку, нужно поднять уже не двадцать, а только четырнадцать кубометров земли. Серьезное подспорье.

А.ПИСКУН.

Сетка для забора

Для изгороди на садовом участке часто применяют металлическую сетку-рабицу. Стоит она сейчас очень дорого. А ведь можно изготовить ее самому, используя нехитрое приспособление, которое показано на верхнем рисунке. Кроме того, такое приспособление прекрасно подойдет и для небольшой мастерской, где можно выполнять заказы по изготовлению такой сетки, организовав небольшое, но свое, частное производство.

Как же изготовить сетку? Наиболее распространенные размеры ее ячеек - 80x80 или 45x45 мм. Чтобы проволока не путалась под ногами, ее кругами надевают на барабан (1), в качестве которого можно использовать катушку от телефонного кабеля, смонтировав ее на деревянной подставке. С барабана проволока поступает на устройство для предварительного натяжения (2). Его можно сделать из швеллера, прикрепив к нему три ролика. Изменяя положение центрального ролика, регулируют силу натяжения проволоки. После натяжения ее смазывают в узле смазки (3) и направляют на гибочный станок, который установлен

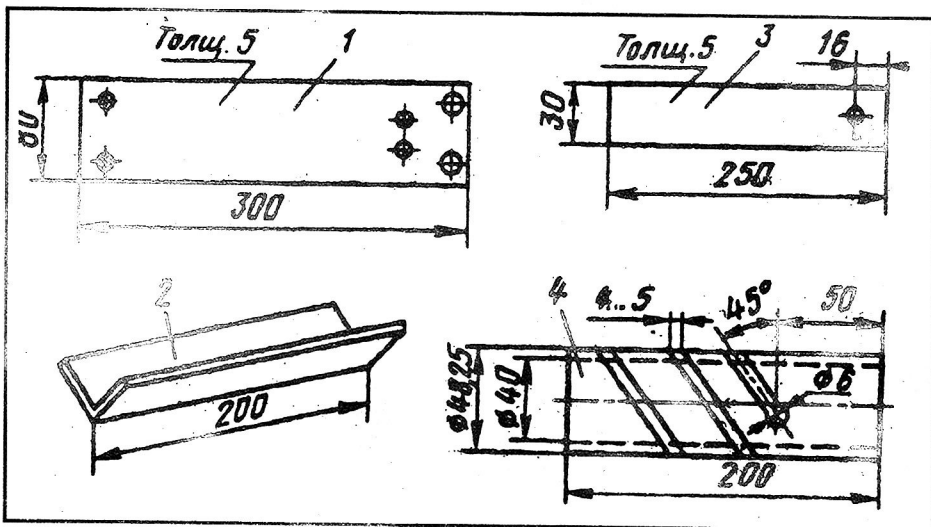
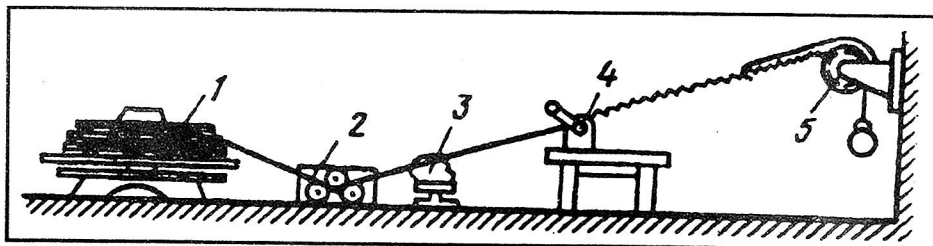
на стальной плите длиной более полуметра. Натянутая проволока поступает на принимающий барабан (5).

Гибочный станок представляет собой полый цилиндр с толстыми стенками, в котором вращается нож (3) (нижний рисунок) из твердой стали. В цилиндре вырезают спиралевидный паз шириной 4-5 мм с шагом 45 мм. На расстоянии 500 мм от края цилиндра паз заканчивается круглым отверстием. Цилиндр (4) приваривается к стальному уголку (2), а он - цилиндром к плите (1) основания. После этого устанавливают ось опорной части. Нож в пазу укрепляют винтом или шпилькой. Вал должен свободно вращать-

ся, а зазор между стенками допускает до миллиметра.

Плетение сетки происходит так. Сначала смазывают натяжное устройство и гибочный станок. Проволоку протягивают сквозь натяжное устройство и узел смазки. Один конец проволоки сгибают на половину ширины ячейки и протягивают проволоку сквозь паз цилиндра гибочного станка, прикрепляют ее к ребру ножа. Затем вращают рукоятку станка (4) до тех пор, пока не будет изготовлена волнообразная заготовка. Ее разрезают на одинаковые отрезки и переплетают. Готовую сетку укладывают в рулоны.

Наиболее подходящий материал для плетения сетки - мягкая оцинкованная проволока толщиной 2 мм. Из полутора метров такой проволоки получается 1 м волнообразной заготовки. На 1 кв. м изгороди надо примерно 40 м проволоки. Конечно, чтобы самому изготовить проволочную сетку для изгороди, нужен опыт слесарной работы, умение проводить сварку металла.



ПОКОЙ ТОЛЬКО СНИТСЯ

Кроме холодов, плодовые деревья зимой подстерегает и другая беда - грызуны. Как защититься от них?

Зима для садовода - время несуетное, однако сидеть сложа руки тоже не позволяет. Тут такой же закон, что и весь год: не опаздывать! Прежде чем сильным морозом грянет, все деревья должны быть снегом укутаны, словно теплый платок на шею повязан, и приствольные круги отоптаны, да не по одному разу, а после каждого снегопада - чтобы вроде теплой шубы получилось.

Веточки молодые у деревьев и кустарников от мороза очень ломкими становятся, поэтому снегу на них налипать не давайте, отряхивайте осторожно. А лучше еще до сильных холодов стяните их накрепко в метелку, снег сойдет - тогда и отпустить можно.

Если снега мало, придется его сгребать (но землю под корнями не оголять) и задерживать - загородки под ветер ставить, то есть стараться, чтобы кусты и деревья были надежно укрыты.

Бывает, что снег запаздывает, тогда ждать его не надо, а для укрытия приствольных кругов деревьев используйте сухой торф, опилки, стружки, навоз с соломой, но ни толь, ни пленку не кладите - от них только гниль разведется.

Кроме холодов, еще одна беда подстерегает садовода - мыши и зайцы. Эти непрошенные гости появляются обычно в феврале, когда с едой у них совсем плохо. Если снег не утопан или какой-то рыхлый утеплитель насыпан, для мыши это лучший «подарок». Нужно сделать так, чтобы грызунам было неудобно: утоптать как следует снег, насыпать бузи-

ны или мяты. Если вокруг того места, где у вас саженцы прикопаны, расчистить метра на два снег - тоже преграда получится: мышь зимой по голой земле не побежит - холодно.

Зайцев следует встречать по-другому: стволики



молодых плодовых деревьев крепко обвязать мешковиной или какой-нибудь тканью. Из рубероида можно сделать трубочку и закрепить ее веревкой или проволокой. Но как только снег растает, все это нужно снять. Однако помните: рано снимешь - может солнце ствол обжечь, поздно снимешь - кора сопреет.

Можно приготовить такую обвязку, чтобы взрослые деревья от всего спасала: и от грызунов, и других вредителей, и от мороза, и от солнца. Для этого

надо взять 2 кг извести или 3 кг мела на ведро воды. Влить туда купорос, предварительно растворив его в теплой воде (медный - 300 г, железный - 500 г), затем добавить три-четыре лопаты глины и одну-две лопаты свежего коровяка. Вместо глины с коровяком можно влить примерно 100 г столярного клея или 200 г мучного клейстера. Полученным сметанообразным раствором побелите ствол, скелетные ветви и развилки между сучьями.

В феврале хорошо бы побелку подновить (на ведро воды берут килограмм мела или извести). Для такой работы лучше выбрать теплый день, чтобы побелка сохла, а не замерзала.

Весной мыши и зайцы садоводу уже досаждают не будут, зато другие бестии вахту примут - насекомые. Этой смены ждать не следует, начинать бороться с ними надо еще зимой. Гнездятся вредители в развилках ветвей, в сухих листьях, в отмершей коре, поэтому гнезда собирают, срезают сучья и побеги, личками усеянные, и все сжигают. Если увидите на ветке яблочко, сморщенное, с осени сохранившееся, тоже сожгите. Однако руками всю нечисть не перебрать, поэтому в конце зимы, когда уже заморозков не будет, сад можно опрыскать нитрафеном (300 г на ведро воды).

О птицах тоже не забывайте, ведь для них голод страшнее мороза. Следите за тем, чтобы кормушки не пустовали и снег туда не набивался, синичники, если надо, поправьте. Птицы вам за помощь добром отплатят.

С.СЕРГЕЕВ.

Кое-что о сортах

Из словаря садовода

Районированные сорта - это сорта, утвержденные для промышленного выращивания в различных областях страны.

Самоплодные (самофертильные) - сорта, которые хорошо завязывают плоды и дают высокие урожаи от опыления собственной пылью.

Самобесплодные (самостерильные) - сорта, которые почти не дают завязей и плодов от опыления пылью того же сорта.

Гриоты (морели) - сорта, имеющие темно-красные, почти черные плоды с окрашенным соком.

Аморели - сорта, имеющие светло-окрашенные плоды с бесцветным соком.

Букетные веточки - очень короткие побеги (длиной 1-2 см), на которых 3-5 боковых плодовых почек и одна (верхушечная) ростовая.

Клоны - отклонения от сорта, сохраняющиеся при вегетативном размножении. Эти растения могут отличаться от типичного сорта отдельными признаками: величиной, окраской, сроками созревания плодов, зимостойкостью, урожайностью и т.д.

Задернение (залужение) - содержание почвы под многолетними травами с 4-5-кратным скашиванием и последующим использованием их как удобрения.

Сделай правильный выбор

В северных областях плодовые деревья требуют более сухого местонахождения и умеренно возвышенной почвы. Иначе опасность вымерзания увеличится до крайних пределов даже при

осушении участка. Нередко в Северной России попадает глинистая почва красноватого или синеватого цвета. Ее следует избегать при закладке садов. Нужно опасаться и подпочвенной сырости от грунтовой воды, что часто случается у подшвы склонов.

Эластичная обвязка

Лопнувший детский резиновый шар или старая медицинская перчатка, разрезанная на полоски, по мнению многих садоводов, - идеальный материал для обвязки при прививке деревьев.

Эластичные ленты рас-

тягиваются по мере роста дерева и не оставляют на коре шрамов. В то же время они достаточно плотно прижимают глазок к саженцу, не дают испаряться влаге.

Кстати, винты из светлой, слегка вулканизированной резины широко используются за рубежом при прививке глазков роз на шиповнике.

* **МАЛЕНЬКИЕ ХИТРОСТИ:** в январе заготавливают однолетние побеги деревьев для весенней прививки. Черенки связывают в пучки, обертывают полиэтиленом и хранят в снегу на возвышенном, затененном месте.

январь
1995 год

Подворье

Кыш, пернатые!

Более двадцати лет занимаюсь садоводством и по себе знаю, сколько труда нужно вложить, чтобы вырастить урожай. Но минувшим летом почти все выращенные ягоды достались птицам. Еще лет десять назад их не было столько, во всяком случае мы от них особенно не страдали. Теперь же прямо нашествие какое-то. Едва начали поспевать первые ягоды, птицы стали слетаться сотнями и тысячами. Особенно на рассвете и вечером. Гробили нас хуже всяких воров. У меня за один налет сняли весь урожай малины. Красной смородины не дали даже вызреть. Черноплодную рябину закрыл пленкой, так забирались внутрь и все равно всю съели. Пострадали крыжовник, клубника, облепиха и дикая рябина. Никакие пугала, чучела, банки консервные не помогали. Сад находится прямо в городе, кругом высокие здания и все равно от птиц отбоя нет. Человека они не боятся. Получается, что «когда дрозды поют, то люди плачут».

Что же предпринять? Если травить ядами, то можно и самим отравиться. Неужели стрелять из ружьев? Но и это опасно.

Просим газету «Подворье» обратиться к специалистам, чтобы они разьяснили, как бороться с полчищами птиц и спасти урожай в следующем году.

От редакции

Подобные письма начали поступать в «Подворье» из разных уголков области еще в ягодную пору и идут до сих пор. Значит, птицы действительно «насосили» многим. В редакционном досье есть несколько материалов на эту тему, но советы, честно говоря, малоэффективны. Мы это проверили на собственных участках. Чтобы ответить читателям, пришлось «перелопатить» гору садоводческой литературы и периодику. И вот в одном из последних номеров газеты «Субботний курьер» нашли статью, автор которой оригинально решил, казалось бы, неразрешимую проблему. Давайте последуем его примеру и к следующему сезону смастерим для своих садов такое же нехитрое устройство.

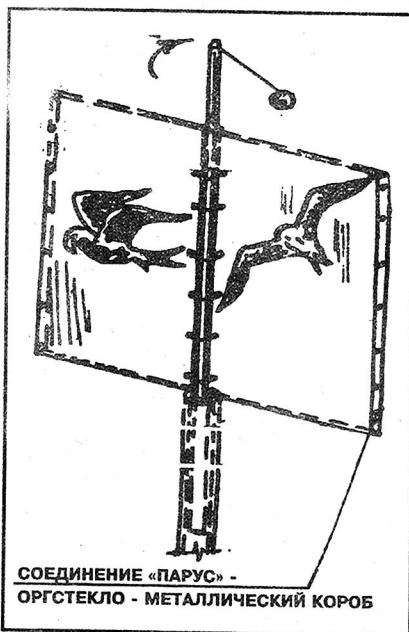
Готовь пугало

Пришла зима, но нашему брату-садоводу расслабляться никак нельзя, ведь столько необходимых приспособлений, инструментов и инвентаря надо успеть сделать. Вспомните хотя бы, сколько хлопот приносит нам птицы, которые во время созревания вишни или ирги становятся непрошенными сборщиками урожая. Особенно в этом деле усердствуют воробы и дрозды. Не столько склюют, сколько портят и на землю сбросят, а стрелять птиц - рука не поднимается. Значит, надо пугать!

Я перепробовал несколько вариантов пугал, но к неподвижным конструкциям пернатые злодеи привыкают, и через несколько дней можно увидеть лихого воробышку, гордо восседающего прямо на пугале.

Если у вас затупились ножницы или мясорубка, то это легко исправить. Ножницы старайтесь поддерживать в рабочем состоянии очень простой манипуляцией. Возьмите иглу и поместите ее в раствор лезвий ножниц. Проводя иглой от начала раствора к кончику лезвий, «постригите» ее. После нескольких таких движений ножницы будут заточены. Ну а если они затупились сильно, можно поступить иначе, порежьте 15-20 раз наждачную

Павел попов,
г. Сокол.



Методом проб и ошибок мне удалось наконец сконструировать пугало с «ветряным приводом», причем на участке оно выглядит как украшение. Эту идею я позаимствовал у японцев, которые ставят подобные штуки на аэродромах - это отпугивает птиц и повышает безопасность полетов.

Конструкция представляет собой прямоугольную раму из листового железа,

которая свободно вращается на металлическом стержне высотой три метра. Эффект «отпугивания» достигается за счет отражения света от паруса-перегородки из оргстекла с наклеенным на него изображением «сокола», вырезанным из алюминиевой фольги. Изображение двустороннее, с различным профилем, поэтому при вращении рамки под действием ветра создается иллюзия полета «хищника», а для создания дополнительного звукового эффекта на свободном конце стержня на леске крепится пластмассовый шарик (можно воспользоваться и косточкой от счетов), который бьет по стержню, что также отпугивает птиц.

Рамка с картинкой вставляется в штангу только на период созревания ягод, а весной - пусть птицы трудятся на участке и уничтожают вредителей. Конструкция пугала-ветряка показана на рисунке.

Для изготовления вам понадобятся: металлическая труба или прочная жердь длиной около трех метров (если возьмете жердь, на верхний конец придется насадить кусок трубы длиной 25-30 сантиметров), полоса железа, оргстекло (можно тонкую фанеру, но тогда ее следует хорошо проолифить), фольга, клей типа БФ, полый металлический стержень (подойдет старая лыжная палка), несколько болтов с гайками, отрезки проволоки, пара шайб. Из листового железа вырежьте полосу (как показано на рисунке), согните ее по предварительной разметке, загните киянкой края, и соедините в рамку с помощью винтов с гайками. Загнутые края придадут рамке дополнительную жесткость.

Из оргстекла вырежьте два прямоугольника (будьте внимательны, размеры должны быть очень точными, иначе вращение пугала будет медленным за счет потери напора ветра) и привинтите их к рамке, как это показано на рисунке.

В отверстия в нижней и верхней части рамки вставьте стержень. Крепить внутреннее примыкание оргстекла - стержень можно разными способами, но самый простой - через отверстия, просверленные в оргстекле проволокой на скрутку. К выступающему верхнему концу стержня привяжите леску с шариком или косточкой: при достаточно сильном ветре будет слышен не только стук шарика, но и свист лески. Из фольги вырежьте две пары изображений летящего «сокола» и наклейте их на оргстекло.

Для лучшего склеивания обработайте оргстекло тонкой наждачной бумагой. Теперь остается только вставить конструкцию в вертикально забитую в землю трубу, а для лучшего скольжения наденьте пару шайб на вставленный конец стержня.

Кстати, для уменьшения трения можно смазать все трущиеся части какой-либо негустой смазкой для низкосортных механизмов. Чтобы конструкция выглядела понарядней, ее можно выкрасить в какой-нибудь яркий цвет.

Н. НИКОЛАЕВ,
инженер.

Станут, как бритва

бумагу, и лезвия заточатся.

Дефект мясорубки тоже исправим. Обычно у нее изнашивается не только нож, но и решетка. При длительном пользовании в том месте, где решетка прилегает к ножу, образуется углубление, вот его-то и надо устранить. Де-

лается это так: решетку кладут на точильный камень и круговыми движениями постепенно снимают с нее тонкий слой металла. Время от времени решетку кладут на гладкую поверхность стола или доски и проверяют, насколько уменьшился зазор. Когда неровность будет устранена, решетку можно отложить в сторону и приступить к шлифовке плоской стороны ножа. После такой заточки мясорубка будет работать, как новая!

Г.АНДРЕЕВА.

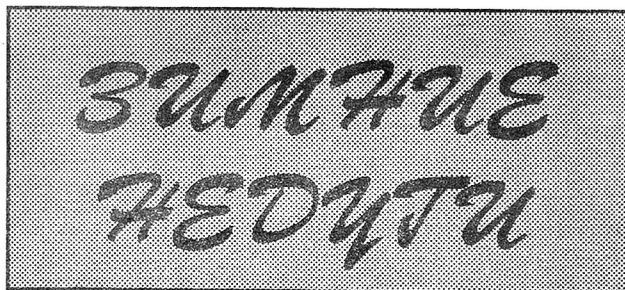
Многие читатели «Подворья» просят редакцию не забывать о народной медицине. В частности, вологжанка В. Дьячкова хотела бы почаще видеть в газете рубрику «Зеленая аптека». Что ж, советы принимаем к исполнению. Но думаем, что публикацию подобных материалов лучше облечь в некую систему. Скажем, приурочить их к определенным временам года. Дело в том, что наш организм по-разному функционирует в разные сезоны. Летом обостряются одни болезни, зимой - другие... Если знать эти ритмы, можно подстраховаться правильным питанием, травами и предупредить болезни. А если нарушать режим, то слабые в данный момент органы могут «сломаться». «Рвется, где тонко», - считает народный целитель из Беларуси Григорий Ковалевич.

Так вот, зимой наиболее активно функционируют, например, мочевой пузырь и почки. Одновременно снижены функции сердца, тонкой кишки, желудка, системы кровообращения. Чаше проявляются психозы, подагра, алкоголизм и наркомания, зашлакованность организма. Человек легко набирает лишний вес.

Вот почему доктор Григор, как называют Ковалевича в Полесье, советует зимой есть мясо не чаще одного раза в день. Резко уменьшить потребление алкоголя, а лучше исключить вообще. Пища рекомендуется не острая и не возбуждающая. Полезны рыба, молоко, пшено, рис, сырая капуста, тыква, ростки пшеницы, дрожжи. Их пьют через день: чайная ложка дрожжей на 100 граммов теплой кипяченой воды. Нуж-

но стараться избегать конфликтов. Больше двигаться, заниматься физическим трудом, физкультурой, само-

улучшения вкуса добавьте лимонный сок. Пейте как профилактическое средство по полстакана каждые два



массажем. А вот несколько зимних фитотерапевтических рецептов доктора Григора.

Для очищения почек чайную ложку льняного семени вскипятите в одном стакане воды. Так как получится довольно густая смесь, разбавьте ее водой, а для

часа в течение двух дней. Повторяйте очистку раз в месяц на протяжении зимы.

С этой же целью хорошо пить утром натощак стакан заготовленного летом березового сока - в течение хотя бы недели.

От раздражения мочевого пузыря выпивайте на-

тощак чашку чая из стебельков вишни, прибавив по вкусу мед. При надобности можно пить такой чай и несколько раз в день. На чашку кипятка кладут столовую ложку стебельков.

От недержания мочи испокон веков самым надежным средством была смесь из двух трав: зверобоя и тысячелистника. Их надо брать в равных количествах, заварить и пить как чай.

Для предупреждения образования камней в печени, почках, желчном пузыре и в какой-то степени для растворения камней следует длительно, до полугода, пить свекольный сироп. Несколько головок красной свеклы очистите, вымойте и разварите до густой однородной массы, почти как сироп. Пейте 3-4 стакана в день в несколько приемов.

Для очищения организма народные лечебники советуют заваривать высушенный и мелко нарезанный полевой хвощ и пить как чай. Худощавым - столовая ложка на стакан кипятка (заварить и настаивать), а тем, чей вес превышает 70 килограммов, - 2 столовые ложки травы на 300 граммов кипятка.

Столетник - семейный доктор

Почти в каждом доме растет лекарственное растение, называемое в народе столетником, «доктором», а по-научному алоэ. Доказано, что он - биогенный стимулятор. Введенный в организм больного, столетник оказывает мощное возбуждающее действие.

Для получения сока алоэ листья его желательно подвергнуть биостимулированию по методу академика Филатова: их помещают в темноту и низкую температуру. Целебный сок, обработанный таким способом, усиливает обмен веществ в тканях, повышает сопротивляемость, содействует быстрейшему заживлению и выздоровлению.

Для заготовки сока срезают нижние листья, промывают их кипяченой водой, дают

обсохнуть и кладут в тарелку, прикрывая ее другой. Ставят на 12 дней в темное место, где температура от 4 до 8 градусов тепла. Затем удаляют почерневшие части листьев, остальное измельчают и выжимают сок, процеживая через марлю, сложенную вдвое. Полученный сок можно употреблять в свежем виде. Для более длительного пользования нужно к 8 частям сока добавить 2 части спирта.

Особенно эффективен сок алоэ при лечении кожных заболеваний (дерматозы, экзема, лишай). При наружном применении он не имеет противопоказаний. Внутрь же принимают только по назначению врача.

Большой популярностью пользуются народные рецепты смесей с соком алоэ, применяемые при истощении ор-

ганизма после перенесенных тяжелых болезней, для возбуждения аппетита. 150 г свежего сока смешивают с 250 г меда, добавляют 350 г вина «кагор» и принимают по столовой ложке три раза в день за полчаса до еды. Для детей готовят смесь по рецепту: 100 г сока алоэ, 500 г ядер грецкого ореха, 300 г меда, сок 3-4 лимонов. Принимают по чайной ложке три раза в день перед едой.

При туберкулезе легких делают такую смесь: 15 г сока алоэ, 100 г сливочного масла, гусиного жира или свиного смальца, 100 г какао. Принимают по столовой ложке на стакан горячего молока дватри раза в день.

При хронических гастритах, сопровождающихся запорами, при язвенной болезни желудка, после дизентерии

для повышения сопротивляемости организма принимают по 5-10 г свежеприготовленного сока из листьев алоэ за полчаса до еды 2-3 раза в день. В русской народной медицине он применяется также при невралгиях, головной боли.

Сгущенный сок алоэ - сабур обладает слабительным действием. В медицинской практике применяется внутрь при хронических запорах, в малых дозах - в качестве горечи для улучшения пищеварения. Слабительное действие наступает через 8-10 часов. Препараты сабура в виде порошка назначают по 0,05-0,2 г, в виде настойки - 10-20 капель на прием.

Препараты сабура противопоказаны при заболеваниях печени и желчного пузыря, геморрое, диатезе и беременности.

С. ГОЛУБЕВА,
кандидат медицинских наук.

* МАЛЕНЬКИЕ ХИТРОСТИ: риск возникновения болезней сердца увеличивается при стрессах на 40 процентов, на столько же при употреблении алкоголя, а при курении - на 10 процентов. Вывод делайте сами.

январь
1995 год

Подворье

Растения и мы

Почему осина угнетает,
а береза бодрит?

Вы помните картину В. Васнецова «Аленушка»? Грустно-отрешенный взгляд девушки, тяжело тоскующей по братцу Иванушке. Печаль ее по-человечески понятна. Но, если приглядеться, то можно заметить одну характерную деталь: на картине щедро изображен рогоз широколистный. Парфюмолог-специалист вам бы объяснил, что запах этого растения вызывает у человека грусть, уныние и тоску.

Подобных растений на болотах и озерах, в иных сырых местах растет немало. Это лютик едкий, калужница болотная, черемуха Лобеля, багульник, купальница... Стоит, например, занести букет из купальницы домой и поставить в вазу на ночь, как на следующий день все вам будет рисоваться в мрачном свете, нервировать, держать на грани срыва. Букеты из других перечисленных растений прибавят еще и головную боль.

Угнетающе действует на человека и осина. Недаром И. Тургенев в рассказе «Свидание» заметил: «Я не люб-

лю осину... не люблю вечное качание ее неопрытных листьев. К тому же ее запах вызывает тоску, кашель и головную боль».

Но есть в окружающем нас мире природы и растения с полезными ароматами. Иногда на озерах можно обнаружить кувшинку белую (нимфею). В народе ее называют одолень-трава. Говорят, что Дмитрий Донской перед Куликовской битвой повелел каждому ратнику наряду с крестом носить на груди ладанку - льняной мешочек, куда зашивалось измельченное в сыром виде корневище одолень-травы. Считалось, что это растение

благодаря своему запаху будет придавать отвагу и храбрость, чтобы одолеть врага.

Еще во времена Гипократа возбужденных больных успокаивали, давая им подышать ароматом ромашки или полны душистой. А в древнем Египте эпилепсию старались извести при помощи дыма от поленьев сандалового дерева.

В наше время выяснили, что растения выделяют не только вещества ароматические, но и антимикробные (фитонциды). Появились даже фитопавильоны, где ароматом эвкалипта, герани, платана, лавра, розмарина вылечивают больных.

Можно лечиться и просто на природе. Одна только ель выделяет более 60 летучих веществ и фитонцидов. Если пациент страдает гипертонией, бронхиальной астмой, стенокардией, ослаблен после операции, то ему рекомендуется прогуливаться среди насаждений ели. На других благоприятно воздействует аромат черемухи (и не только в период цветения).

Издавна любима русским человеком береза. Если захватили неприятности, а на душе тоска, не нужно бежать в аптеку за таб-

летками. Сходите-ка лучше в березовую рощу (и не обязательно летом), и чувство тревожного напряжения отодвинется на задний план. А если привязались хворобы (простуда, ломота в суставах), попарьтесь-ка в баньке с березовым веником. Влажный микроклимат, а главное, ароматические вещества и смолы с первого сеанса прогонят от вас недомогания.

Если вам плохо спится, зашейте в полотняный мешочек пригоршню шишек хмеля. Положите под подушку, и сон вам будет обеспечен.

Аромат некоторых растений вдохновлял великих людей на творчество. Говорят, что художник И. Репин в своем имени Пенаты посадил целую аллею можжевельника и любил по ней гулять. Впоследствии у него наступал прилив творческой энергии.

Надо отметить, что отдельные люди не переносят запаха растений и особенно их пыльцу. Амброзия, сирень, одуванчик и даже свежескошенное сено вызывают у них аллергию. В этом случае можно посоветовать переждать неблагоприятный период цветения где-нибудь в другом регионе.

Николай АЛЕУТСКИЙ,
профессор.

ТАИНСТВЕННАЯ СИЛА

В старину люди прекрасно чувствовали разницу между словами «амулет» и «талисман». Сейчас мы частенько путаем эти понятия. Древние знали, что амулет должен уберечь человека от болезней, сил зла. Талисманам приписывали свойства гораздо более серьезные. Они не только оберегали владельца от болезней и сил зла, но и служили предметами волшебства и заклинаний. В основе этих давних верований заложена фундаментальная идея, вряд ли понятная современному человеку, но крепко усвоенная нашими предками. В силу этой идеи над всем сущим в мире властвовал закон аналогии - о соответствии между макрокосмосом (Вселенной) и микрокосмосом (нашим миром и его обитателями). Следовательно, любое существо или предмет, каким бы кро-

хотным и незначительным оно ни было, могло стать символом большого и всеобщего. Лучше всего для этой цели подходили драгоценные камни, самые стабильные тела физического мира, настолько стабильные, что их можно считать вечными.

Человек, как бы рационально он ни мыслит, не может полностью освободиться от предлагаемой силы талисмана. Почти у каждого из нас есть любимые вещи, предметы, которые нам дороже всего на свете. Как мы грустим, когда талисман пропадает или ломается.

Символика, связывающая знаки Зодиака с определенными камнями-самоцветами, теряется в глубине веков, но основана все на том же поверье, что каждый из них представляет в миниатюре аллегория идеального мира и связывает нас со Вселенной. Именно на этой основе разработан ныне действующий перечень Международной ассоциации ювелиров, который рекомендует носить камни по месяцам рождения: январь - ГРАНАТ, февраль - АМЕРИЗ, март - АКВАМАРИН, апрель - АЛМАЗ, май - ИЗУМРУД, июнь - ЖЕМЧУГ, июль -

РУБИН, август - ХРИЗОЛИТ, сентябрь - САПФИР, октябрь - ОПАЛ, ноябрь - ТОПАЗ, декабрь - БИРЮЗА.

Современные психологи считают, что возрождение в последние годы интереса к талисманам и амулетам связано с чувством неуверенности у людей. По их мнению, функция камней-талисманов подобна действию безобидной таблетки, выпущенной врачом мнительному больному. Позволю себе с этим не согласиться: роль камней-самоцветов в жизни человека намного богаче этой прагматичной и скучной сентенции. Куда ближе к сути был Пушкин, говоря о талисмане: «...В нем таинственная сила! Он тебе любовью дан».

В.КЕЛИМ,
кандидат геолого-минералогических наук.

Подворье

январь
1995 год

• **МАЛЕНЬКИЕ ХИТРОСТИ:** удобные кормушки для птиц получаются из капроновой сетки для овощей, в которую закладывают остатки продуктов и вывешивают на дерево.



Много лет назад журнал «Наука и жизнь» напечатал сенсационный материал. Речь шла о камнях, которые сами двигаются. Причем на приличные расстояния - десятки метров. На снимке был четко виден след их движения. Ученые тогда объяснить феномен не могли.

Благодаря новейшим открытиям, мы, возможно, приближаемся к разгадке этой удивительной тайны. Профессор Российской экономической академии Б.Искаков, о котором «Подворье» уже писало, выдвинул гипотезу, сулящую переворот в химии, физике, биологии, информатике, агрономии. Открытия Искакова кажутся фантастическими, но все подтверждено расчетами и опытами, считает газета «Мегаполис-Континент».

В две изолированные банки помещают бактерии. В одну вливают кислоту - бактерии погибнут. Но поразительно, что и в другой банке, где нет кислоты, бактерии начинают умирать.

Сверхчувствительные приборы зарегистрировали и такой феномен. На одну из картофелин стали воздействовать током, а к спелому помидору поднесли горящую спичку. Все другие овощи, находящиеся рядом, в этот момент «вздрогнули от ужаса». Они пережили «сильнейший стресс» от того, что «услышали» крик боли подвергнутых экзекуции сородичей. Комнатные растения, как известно, «различают» людей, которые отрывают им листья, и тех, кто подходит к ним с желанием полить или окучить. Если понаблюдать за неженкой-мимозой, то можно заметить: когда вы направляетесь к кусту с явным желанием сломать ветку, листья трепещут.

Эти факты убеждают одно важное обстоятельство - мы столкнулись с явлением универсальной биосвязи, которое широко распространено в природе. С научной точки зрения существование этой биосвязи объяснил Борис Искаков. Он доказал, что все тела во Вселенной пронизывает особый газ, который состоит из сверхлегких микрочастиц, гораздо меньших по массе, чем электроны, позитроны и даже нейтрино. Они заполняют собой все пространство, пронизывают все предметы и живые существа, в том числе и людей, свободно проходя сквозь них. Эти частицы Искаков назвал лептонами. В июльском выпуске «Подворья» в статье «Чужая душа - не потемки» мы рассказывали о том, что эти частицы не умирают после физической смерти челове-

ка. Ученый в своих открытиях идет дальше. Он утверждает, что лептоны являются носителями наших мыслей и чувств. Таким чувствующим существом могут быть травы и камни.

этого. Лишь экстрасенсы и маленькие дети очень чувствительны к таким сигналам, особенно если это сигнал опасности. Искаков считает, что все люди от природы экстрасенсы, но взрос-

во Вселенной.

Искаков считает, что знание о принципах мировой космической взаимосвязи очень важно сейчас; когда Земля и все вокруг нее перенасыщено лептонами, несущими на себе отрицательные мысли, чувства агрессии, подавленности, злости. Эта отрицательная энергетика, которой окутана Земля, возвращается к нам бумерангом Кармы. Мы долго издевались над природой, и теперь она возвращает нам свою боль повсюду.

В обстановке зла и агрессии мы должны начать творить добро, и мысли наши должны быть добрыми. Потоки лептонов разнесут их по Вселенной. И тогда в наши души и сердца, а может быть, наших детей и внуков, вернется покой и милосердие, радость и счастье.

Но творить добро - значит в том числе и не уничтожать живое, к примеру, ту же картофелину или помидор. Что же делать человеку в этом случае? Не есть и не пить?

Искаков видит выход в соблюдении христианских законов. Научитесь благословлять пищу, которую дарит природа. С чувством искренней благодарности сорвите плод и поблагодарите дерево. Тогда оно не будет посылать в Космос отчаянные лептонные призывы. Готовьте пищу с любовью. Коснитесь с лаской той же картофелины, прежде чем начнете ее чистить, и она не так тяжело перенесет боль, которую вы ей нанесете. К тому же, если обед готовится со злостью и раздражением, то лептонный газ перенесет ваше раздражение в пищу, и вы или близкие вам люди могут заболеть. Потому же, считает Искаков, нельзя выяснять отношения за столом; трапеза - это священное действие, ритуал благодарения природы за ее дары.

Вот к такому вселенскому языку добра пришел от открытия лептонов профессор Искаков. Он убежден, что в очищенном от людской лжи и злости космическом пространстве восцарятся чистота и покой, аура вокруг Земли тоже очистится, и всем нам станет гораздо легче жить.

Татьяна АБРАМОВА.



То, что растения и камни - живые существа, признают многие российские и зарубежные ученые. И то, что камни умеют думать, - не такая уж нелепица, как выясняется. Любой живой объект имеет свое биополе, иными словами - голограммы, то есть копии из разряженной материи, которые обладают способностью распространяться во времени и пространстве и, как волны, уходят в Космос. Искаков предполагает, что в каждой точке Вселенной есть сверхслабая, но информация обо всех других точках. Иными словами, каждая точка знает все обо всем. И та картофелина, испугавшаяся электрического тока, испустила волну страха, которую восприняли все овощи, но также и все живое вокруг. Когда сорванный вами цветок испускает «крик» боли, его слышит вся живая природа. И люди, конечно, тоже. Только чаще всего не осознают

этого. Лишь экстрасенсы и маленькие дети очень чувствительны к таким сигналам, особенно если это сигнал опасности. Искаков считает, что все люди от природы экстрасенсы, но взрос-

лея, мы утрачиваем это качество. Совершенно справедливо древнее высказывание: все в малом. Одна точка содержит информацию обо всех людях, живущих и живших на Земле, всех живых существах и обо всем необъятном Космосе.

В учении Будды присутствует уравнение Кармы, или судьбы. Коротко его суть сводится к следующему: чем больше зла мы причиним людям, живому миру вокруг нас, тем больше зла к нам и вернется. Точно так же существует и воздаяние за добро, если мы будем сеять его вокруг себя, не требуя ничего взамен. Этой же мыслью проникнуты и все другие мировые религии. Иными словами, в уравнении судьбы сформулирован тот же принцип единства и целостности мира, взаимопричинности и взаимообусловленности всего, что происходит

★ **МАЛЕНЬКИЕ ХИТРОСТИ:** чтобы очистить дымоход, кроме обычного механического способа, можно сжигать в печи или камине картофельные очистки. Пар от них размягчает сажу и производит очищающее действие.

январь
1995 год

Подворье

ЛЕСНЫЕ ВСТРЕЧИ

Со своим другом Яшей - полугодовалым щенком лайки я держал путь к большой заводи, намереваясь пострелять вальдшнепов на вечерней тяге и заночевать там.

Идти было непросто. Вместо обычной дорожной колеи - две глубокие канавы, полные весенней воды. Зазеваешься - и сразу прирешь первую в сезоне естественную «ванну». Яша, появившийся на свет осенью и всю зиму проживший в теплом хлеве, сегодня проклинал меня, наверное, в своей собачьей душе.

До заводи оставалось не более полутора шагов, когда через дорогу метнулась лосиха. Ничего необычного в этом не было, но неясный шум впереди заставил меня ускорить шаг. Через минуту все прояснилось: в глубокой колее барахтались вверх ногами лосенок-молочник. Все вокруг было истоптано матерью. Видимо, сырая глина подвела

малыша, и он, поскользнувшись, оказался в столь затруднительном положении, а мать ничем не могла помочь ему. Я вытаскил бедолагу из колеи, но лосенок не мог даже стоять - обессилел. Мать, чувствовалось, бродила совсем рядом, но оставлять малыша на месте я не решился.

Вальдшнепы были забыты. Яша проявил к лосенку воистину братские чувства: обошел его, обнюхал, облил мордочку, а потом пристроился на земле за спиной малыша, согревая его своим телом.

Костер занялся быстро. Нагрев в котелке воды, об-

мыл своего ночного гостя. Пришлось пожертвовать плащом на подстилку и фуфайкой вместо одеяла. Яша не отходил от малыша ни на шаг, умиленно смотрел на него, ложился перед ним, снова вскакивал, беспрестанно помахая хвостом.



Крепкий и предельно сладкий чай с моченым хлебом пришелся лосенку по вкусу. Подкрепившись, он заснул. А утром, едва начало светать, я взял Яшу на поводок, и мы отправились вдоль реки. Когда же через час-полтора вернулись, нашего нового знакомого на месте уже не оказалось. Яша, уткнувшись носом в землю, старательно обнюхивал место човечки, потом несколько раз взлаял и успокоился.

Осенью того же года слу-

чилось мне снова побывать в тех местах. Яша к тому времени возмужал и начал проявлять качества настоящего охотничьего пса. ...Когда костер, ближе к рассвету, уже прогорел, я поднялся, чтобы подкинуть дров. И тут что-то заставило меня посмотреть в сторону. Смотрю - и глазам не верю! В нашу сторону спокойно продвигается молодая лось. Остановился метра в тридцати и, будто здороваясь, мотнул головой. Белый ромбик на лбу...

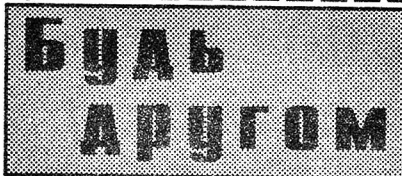
- Яша, - окликнул собаку, - да это же наш малыш!

Пес поднял голову, встал и, не к чести охотничьей собаки, завил хвостом. Потом сделал несколько шагов навстречу гостю и сел, прижав уши и поглядывая то на меня, то на него. Я взял кусок хлеба и тоже пошел навстречу. Яша остался на месте. Лось позволил подойти шагов на десять, а потом снова мотнул головой, не спеша развернулся и спокойно ушел в лес.

Н. СМЕРНОВ,
пос. Чагода

Снегу разом навалило столько, сколько за всю прошлую зиму не было. Он лежал везде пышной, ярко-белой периной. Так и хотелось, как в детстве, плюхнуться с разбегу в сугроб.

Народу на автобусной остановке собралось порядочно. Автобус задерживался. Пошаливал легкий морозец и не давал ожидающим стоять на месте: все приплясывало, припрыгивало, поталкивалось. Я стоял в сторонке и щелкал семечки подсолнечника. Рядом в скверике росла береза. На одну из ее веток, как раз на уровне моего лица, уселась синица. Я не проявил к ней интереса, но эта верткая проказница заставила таки обратить на нее внимание. Настойчиво пискнув раз-другой, она слетела с ветки к моим ногам и принялась клювом раскидывать по сторонам шелуху от семечек. Заметив же, что за ней наблюдают, егза снова взлетела на ветку, несколько раз присвистнула и принялась вертеть головой, похоже, - кланяться. Дело



было ясное. Она добивалась подарка, требовала поделиться семечками, а не шелухой.

- Будь другом, угости вкусеньким, - настаивала птица. И ее деликатность тронула меня. Это - не воробей. Те - вон - целой стаей летают вокруг торговца семечками. Не спрашивают разрешения. Только тот отвернется в сторону, сразу атакуют мешок.

Я бросил к ногам целое семечко. Синичка тут же слетела к нему, схватила подарок клювом, вспорхнула на ветку, прижала к ней добычу лапками и, мигом раздолбив броню чешуи, склевала зерно. Я едва успевал подбрасывать ей лакомство. Оба мы были настолько

удовлетворены друг другом, что, когда я отвлекся и задержался с поставкой корма, птица моментально возмутилась: слетела с ветки и, застыв в воздухе прямо против моего лица, громко и настойчиво защелкала, напоминая мне о партнерских обязательствах.

Очередное семечко вдруг выскользнуло из-под птичьей лапки и исчезло в глубоком снегу. Я хотел бросить ей другое, но синичка камнем упала вниз, тоже зарылась в снег и через долю минуты выпорхнула из сугроба... не с пустым клювом. Добро не пропало.

Не знаю, чем закончилось бы наше знакомство, если б не подошел автобус. Надо было расставаться. Я смахнул со столбика ограды снежную шапку, высыпал на этот стол горсть семечек и отошел. Подарок был сразу же замечен, принят, и синичка, рассыпаясь в благодарностях, принялась хозяйничать.

Николай ЧАГОДИН,
г. Вологда.

Главный редактор ТОО «Красный Север» Евгений НЕКРАСОВ. Редактор Юрий ЖИГАЙЛОВ

ПОДВОРЬЕ

Ежемесячное приложение к газете «Красный Север». Региональная инспекция (г. Тверь), № Т-0017. В розницу - цена свободная. Учредитель - ТОО «Красный Север».

Наш адрес: 160001, г. Вологда, ул. Челюскинцев, 3. Телефоны: 5-22-65, 2-32-51. ТОО «Полиграфист», печать офсетная, объем 2 п. л. Индекс 31143. Тираж 45000. Заказ 4001. Общий тираж - 218300.

Номер подготовлен к выпуску в Компьютерном центре «КС» и подписан к печати по графику 30.10.94 г. Исползованы издания «Сельская жизнь», «Приусадебное хозяйство», «Хозяин». Компьютерная верстка Наталья ПОДХОМУТОВОЙ.