

ПОДВОРЬЕ

КРАСНОЕ
ТАКСЕ
СЕВЕР

Областная газета для всех

**Сегодня
в номере:**

**ЛУННЫЙ
КАЛЕНДАРЬ
ПОСАДОК
ОВОЩНЫХ
КУЛЬТУР**

**КАК
ВЫРАСТИТЬ
БОЛЬШОЙ
УРОЖАЙ
КАПУСТЫ**

**ПРАВА И
ОБЯЗАННОСТИ
ВЛАДЕЛЬЦА
ЗЕМЕЛЬНОГО
УЧАСТКА**

**ЧТО ДЕЛАТЬ,
ЕСЛИ КОРОВА
ЗАБОЛЕЛА
ЛЕЙКОЗОМ**



*Февраль, 1995
№ 22*

Продолжаем публикацию бесплатных объявлений, если они заполнены на наших купонах и отвечают тематике «Подворья». За другие объявления надо уплатить отделу рекламы «Красно Севера» в обычном порядке.

Продается дачный участок 6 соток в д.Доронино, имеется металлическая сарайка, или обменяю на ЗАЗ-965 на ходу или на набор мягкой мебели. Т. в Вологде 7-34-88.

Куплю на даче или на дому неисправный велосипед. Т.5-49-92.

Куплю чистопородного романовского барана, гусака. Продам весной топиамбур (земляную грушу). 162167, Вологодская обл., Вожегодский р-н, п/о Бекетовская, д.Вершина, Хвастунова Г.М.

Продается дача в пос.Дорожный. Участок 4 сотки, домик, металл. теплица 3х9, бетонная и металл. ямы, бетонный колодец, водопровод, свет. Участок ухоженный. Имеется бак для воды. Есть плодородные насаждения. Т.4-26-66 (с 18 до 21 час.).

Продаю дачу 3,5 млн.руб., 6 соток, у Чашникова. Т.6-82-61, после 19 час.

Вышлем рецепты засолки, консервирования помидоров, огурцов, кабачков и др. овощей, рецепты разных салатов, маринадов на зиму, кабачковой икры.

Конверт с обратн. адресом плюс 1500 руб. за инф-ю. 162100, г.Сокол-8, п/п VI-ОД N 733692

Продаю трактор Т-40АМ с плугом и тележкой. Т.в Вологде 6-21-80.

Продается сруб дачи с

РЕДАКЦИЯ СЕМЕНА НЕ ВЫСЫЛАЕТ

В редакцию «Подворья» поступают письма с просьбами выслать семена овощных культур по почте наложенным платежом. Сообщаем всем читателям, что нынче у нас нет возможности оказывать такие услуги подписчикам и читателям. Воспользуйтесь объявлениями в рубрике «Наша ярмарка»: списывайтесь с авторами объявлений, договаривайтесь о ценах, посылайте им заявки.

верандой (6х6,5м). Вологодский район, т.76-3-11(д), 76-3-48(р).

Вышлю бесплатно в вашем конверте каталог семян (более 100 наименований) для Северного региона России с подробным описанием редких растений на 12 стр. 634024, г.Томск-24, а/я 1088, Анисимов Г.П.

Продаю семена лучших сортов огурцов, томатов, моркови и др. культур. Каталог бесплатно в вашем конверте с о/а. 443022, г.Самара, а/я 12922, Б.Ж.Ч. Здесь: 160000, г.Вологда, Пролетарская, 23-а, кв.24.

Меняю 3-комн. кв.в Вологде, 3-й этаж, общ.пл. 54

кв.м., плюс дача в районе Лиминского завода, большой рубленый дом, колодец ж/б, сарайка, теплица на две 2-комн. или на 2-комн. и полутрусы. Вологда, Пугачева, д.5, кв.30, Щавина А.Ф.

Продаю разработанный дачный участок 6 соток в районе стрельбища, за «Бригантиной». Вологда, Чернышевского, 74-а, кв.20.

Меняю две трети (2 квартиры, 60 кв.м), бывший вокзал Ольховик, на благоустроенную однокомнатную квартиру с балконом не ниже 2-го этажа. Обращаться: г.Бабаево, ул.Советская, д.15, кв.4, к Шевелевой.

Ремонт и кладка печей, каминов, обмуровка котлов. Т.9-22-16, после 18 час.

Дарю котят тем, кто любит животных. Привезу. 6-25-90.

Продам дом (65 кв.м) с участком 16 соток. Хороший сад, ягодн.кустарники, хоз.постройки. Железно- и автосообщение хорошее. Вологодская обл., п.Вохтога, ул.Левинская,29. Шерехин В.С.

Предлагаю семена горца змеиноного и почечуйного, салата 2-х сортов, перцев сладких и острых, тыкв 5-ти сортов, борщевика, жимо-

лости, зопника клубненосного, ирги, тмина, скорцонера, чернокожня, лука-чернушки 5-ти сортов, капусты, редьки, редиса, огурцов 15-ти сортов, помидоров 80 сортов, недорогого. 161380, Нюксеница, военный городок, Романовой А.Н.

Вышлю наложенным платежом луковицы вегетативно размножаемого красного лука собственной селекции с уникальной приспособляемостью к местным погодным условиям и высокой лежкостью. Диаметр луковиц до 7 см, кол-во в гнезде до 8 шт. Цена 1 шт.1200 руб.плюс 60% почтовые расходы. 162170, Вологодская обл., Вожегодский район, пос.Ючка, Храмов Л.В.

В мае вышлю нал.платежом кусты земляники лучшего десертного сорта «Фестивальная», вес ягод до 60 гр., сбор - до 1,8 кг с куста. Цена одного куста 1000 руб. плюс 60% почтовые расходы. При предоплате заказы выполняю в первую очередь. 162170, Вологодская обл., Вожегодский район, пос.Ючка, Храмов Л.В.

Продам или поменяю на ВАЗ дом с участком в 60 км от Череповца в хорошем состоянии. Череповец, ул.Остинская, д.3, кв.40.

Продаю сбор трав от разных болезней (написать, где и как болит). Есть сборник. Вышлите заявку плюс конверт с обр. адресом. 281466, Украина, Хмельницкая обл., Летицвский р-н, с.Сахны, ф-ма «Ольга», Крестниковой О.С. (А).

Продаю дом в Устюженском р-не, д.Никола, в 36 км от Устюжны. Имеется зем.участок 30 соток. Обращаться к Грибушину Анатолию Александровичу, 162800, г.Устюжна, ул.Трудовой коммуны, 71-а, кв.2.

Продам или обменяю на 2-комнатную благоустроен. квартиру в городе 2-этажный деревянный жилой дом в Харовском р-не. Т.(232) 4-45-11.

Куплю ЗАЗ (недорого). Т.76-4-86, 5-18-75.

Продаю дом в Вологодском р-не, в 60 км от Вологды с усадьбой 35 соток. Сдаю в аренду гараж в ГСК «Прилуцкий».

Т. 5-20-02.

Заполните купон аккуратно и разборчиво, желательно печатными буквами

ПОДВОРЬЕ

ТЕКСТ ОБЪЯВЛЕНИЯ

Адрес или телефон: _____

Запечатйте купон в конверт или наклейте на открытку и вышлите в редакцию.

Подворье

февраль
1995 год

• МАЛЕНЬКИЕ ХИТРОСТИ: ржавая окраска торфа говорит о том, что в нем слишком много железа. Для компоста такой торф не годится.

Лунный календарь посадок овощных культур на рассаду и в обогреваемых теплицах

Культура	Дни, благоприятные для посадки	Дни, неблагоприятные для посадки	Культура	Дни, благоприятные для посадки	Дни, неблагоприятные для посадки
КАПУСТА БЕЛОКОЧАННАЯ, ЦВЕТНАЯ	Март 2, 3, 10, 11, 18, 28 Апрель 2, 7, 16, 25	Март 1, 8, 9, 17, 30 Апрель 12, 13, 15, 30	ПЕТРУШКА	Март 8, 9, 18, 20, 28 Апрель 4, 5, 6, 14, 21, 25	Март 1, 17, 22, 23, 26 Апрель 18, 19, 28
КАПУСТА БРЮССЕЛЬСКАЯ, КРАСНОКОЧАННАЯ	Март 4, 12, 15, 19, 29 Апрель 3, 8, 17, 26	Март 1, 13, 14, 17 Апрель 10, 11, 15	РЕДИС	Март 18, 19, 20, 24, 25, 29 Апрель 14, 16, 17, 20, 21	Март 1, 17, 27, 30 Апрель 1, 2, 15, 29
ЛУК-БАТУН, ПОРЕЙ	Март 3, 5, 19, 23, 25 Апрель 1, 3, 14, 16, 17, 19	Март 1, 2, 17, 18 Апрель 15, 23, 24	СВЕКЛА СТОЛОВАЯ	Март 3, 5, 16, 18, 25 Апрель 1, 12, 13, 20, 21, 28	Март 1, 2, 8, 9, 27 Апрель 17, 29, 30
ОГУРЕЦ	Март 2, 5, 6, 7 Апрель 2, 3, 8, 17	Март 1, 17, 18, 19, 25 Апрель 15, 21, 29	САЛАТ, ШПИНАТ	Март 2, 3, 11, 12, 18, 28 Апрель 1, 12, 13, 20, 21, 28	Март 1, 17, 26, 27 Апрель 15, 29, 30
ПЕРЕЦ СЛАДКИЙ	Март 4, 5, 16 Апрель 1, 14, 25, 28	Март 1, 17, 22, 23 Апрель 12, 13, 15, 29	ТОМАТ	Февраль 2, 3, 12, 19 Март 2, 3, 11, 12, 18, 28, 29 Апрель 1, 12, 14, 17	Февраль 1, 16, 17, 25 Март 1, 17, 26, 27 Апрель 19, 25, 26, 30
ПЕРЕЦ ГОРЬКИЙ	Март 3, 13, 20 Апрель 1, 14, 26, 27	Март 17, 18, 19, 26, 27 Апрель 14, 15, 29, 30			

Давно замечено, что энергия Солнца, Луны и планет влияет на биологические процессы в растениях. Еще пять тысяч лет тому назад в Древнем Египте сроки наиболее важных сельскохозяйственных работ определяли жрецы-астрологи по движению Луны и положению планет в созвездиях. Многие современные ученые склонны поддерживать эту точку зрения.

Особенно большое влияние оказывает на растения Луна - ведь, вспомним, они на 90% состоят из воды. В отдельные фазы Луны лучше растут корнеплоды, в другие - листья и стебли растений, даже цветут растения лучше или хуже в зависимости от того, на новолуние или полнолуние пришлась фаза цветения.

Лунный цикл состоит из четырех фаз: новолуния, растущей Луны, полнолуния и убывающей Луны. В новолуния растения, по утверждению астрологов, находятся в покое. В этот период не рекомендуется сеять, сажать, производить прививки. Лучше выкопать сорняки, удалить заболевшее растение, вырезать засохшие ветки кустарников и деревьев.

Растущая Луна - от новолуния до полнолуния, в 1-й и 2-й четверти - насыщает соками и энергией «вершки» растений, побеги, ветки, листья. Соки идут от корней вверх, и в этот период сеют и сажают огурцы, сельдерей, петрушку на зелень, лук на перо, все зеленные культуры: салат, пряные травы, а также капусту. Во второй четверти Луны сажают помидоры, перец, кабачки, тыкву, фасоль, горох.

Полнолуние. В этот период корни растений испытывают недостаток влаги и энергии. Запрещаются пересадки и посадки растений, кустарников, деревьев, так как резко снижена приживаемость корневой системы.

Убывающая Луна - период от полнолуния до новолуния. Соки и энергия растений устремляются от верхушки вниз, к корням и клубням. Это наилучший срок посадки «корешков», растения-корнеплоды максимально выносливы, их семена хорошо набухают и прорастают. Сейте репу, морковь, брюкву, свеклу, пастернак, лук-порей, ревень, чеснок на головки, петрушку на корень, картошку. Для еды сажают картофель через два-три дня после полнолуния, а на семена - перед новолунием. В это же время наилучший срок уборки длительно растущих овощей, лучшее время для деления клубней, корней, лукович растений.

Лунный календарь был опубликован в одном из январских выпусков красносерверского «Зеркала». «Подворье» использует тот же календарь, но мы будем печатать его по месяцам. Учитывая, что наша газета приходит к подписчикам из сельской глубинки с запозданием, станем публиковать календарь с опережением на два месяца. То есть в сегодняшнем номере - на март-апрель, в мартовском - на май-июнь.

Лунный календарь посадок в мае-июне будет опубликован в следующем номере.

МАЛЕНЬКИЕ ХИТРОСТИ: для компоста годятся сорняки только без семян - иначе потом они попадут на грядки вместе с удобрением, пойдут в рост. Поэтому поздно выколотые сорняки предают огню.

февраль
1995 год

Подворье

Теперь я узнала, что почем

В декабрьском «Подворье» за 1994 год с интересом прочитала публикации А.Г. Глухова из г. Курска о растении любисток, и очень захотелось достать немножко семян этой травы. 9 декабря написала письмо Анатолию Георгиевичу и попросила, чтобы он выслал мне хотя бы несколько семечек в конверте, который я тоже выслала с марками. 23 декабря пришел ответ, но он разочаровал меня, т.к. вместо семян Анатолий Георгиевич выслал мне каталог сырья и порядок оплаты. Копию каталога направляю вам, чтобы вы могли подсчитать, сколько же будут стоить несколько семечек травы и все ли смогут воспользоваться услугами А.Г. Глухова, особенно ветераны, получающие мизерные пенсии. Конечно, это удовольствие добровольное, и, возможно, некоторые воспользуются услугами Глухова. Итак,

№ п/п	Наименование семян
1.	Слива морозостойкая
2.	Слива урожайная
3.	Смородина крупноплодная красная, черная
4.	Любисток
5.	Свекла сахарная
6.	Свекла розовая
7.	Малина
8.	Бузина черная
9.	Шиповник садовый
10.	Калина урожайная
11.	Пряные культуры - 10 сортов
12.	Астра
13.	Цветы другие
14.	Яблоня Антоновка курская
15.	Шелковица (Туя)
16.	Фенхель
17.	Дыня ранняя
18.	Тыква витаминная
19.	Портулак крупноцветный
20.	Любисток (сухой лист, стебель)
21.	Перец сладкий
22.	Барбарис маньчжурский
23.	Чеснок
24.	Помидоры - 10 сортов
25.	Вишня карликовая
26.	Терн карликовый
27.	Боярышник крупноплодный
28.	Скорцонера
29.	Цветы многолетн. «Люпинус»
30.	Лук стригуновский
31.	Арбуз ранний

№ п/п	Наименование саженца	Стоимость
32.	Табак	
33.	Амарант	
34.	Горчица салатная	
35.	Физалис - 4 сорта	
36.	Помидоры комнатные (Япон) - 2 сорта	
37.	Земляника кр./пл «Лявониха»	
38.	Девясил	

Стоимость одного пакета - 500 рублей. Дополнительно к стоимости сырья к почтовому переводу надо прибавить 200 рублей за пересылку, упаковку бандероли.

№ п/п	Наименование саженца	Стоимость
1.	Бузина черная	1000 за 1 саженец
2.	Малина черн. «Кумберленд», США	1000 ->-
3.	Мелисса лимонная	500 ->-
4.	Валериана	500 ->-
5.	Любисток	1000 ->-
6.	Топинамбур (земляная груша)	200 за 1 клубень
7.	Стахис	200 ->-
8.	Вишня комнат. декоративная	500 за 1 саженец

Дополнительно к стоимости сырья следует добавить к почтовому переводу 600 рублей за пересылку, упаковку бандероли (посылки).

Заказы выполняются только по получении перевода.

Денежный перевод на необходимую сумму направить по адресу:

305000, Россия, г.Курск, Главпочтамт, а/я N 68, Глухову Анатолию Георгиевичу

По этому же адресу направьте заявку на необходимое Вам сырье (наименование сырья и количество каждого из видов).

Не забудьте, пожалуйста, вложить конверт с подписанным своим адресом и с наклеенными марками на необходимую сумму и верните этот каталог.

С уважением ГЛУХОВ Анатолий Георгиевич, садовод-любитель.

Я уже не помню, из какой газеты или журнала вырезала статью и в каком году. Вот выписка из этой статьи:

«Растет ли у вас в саду трава любисток? Вряд ли. Семян ее не достать. А ведь отвар из нее снимает усталость, придает бодрость и

даже делает человека добрее. Помогает трава и при болезнях сердца, почек, легких, словом, во многом действует как женьшень. На Украине ходят легенды о том, что отваром травы можно приворожить понравившегося парня.

Любисток к тому же неприхотлив. Это мощное, высокое многолетнее растение из семейства сельдерейных может расти просто вдоль заборов. Целебны его листья, корни, семена и цветы.

Вы, конечно, немедленно захотите достать эту траву... Школьники из украинского села Старые Кайдаки стали разводиться любисток на семена. Их школа - ветхая, постройки 1903 года - совсем было развалилась. Совхоз тоже не очень прибыльный, помочь не в силах. И тогда учителя и дети решили помочь себе сами. Освоили старые учительские огороды, стали выращивать овощи, цветы и лекарственные растения на семена. И теперь от заказов нет отбоя. Где еще можно купить тот же любисток, а еще - эшольцию пряную, а еще - чуфу (земляной миндаль)? Ну и, кроме того, обычные помидоры, огурцы, перец, дыни, укроп и петрушку.

Нет, все же не совсем обычные, а экологически чистые, на деревенском навозе и по цене, ниже государственной. Для того, чтобы получить семена, надо написать по адресу: Днепропетровская обл., Днепропетровский район, село Старые Кайдаки, неполная средняя школа.

На деньги, вырученные от продажи семян, школа расцвела. Ее отремонтировали, оклеили фотообоями. Часть денег, конечно, идет детям на зарплату - ведь они много и хорошо работают. Так что семена попадут к вам из хороших рук».

Очень жалею, что я сразу не откликнулась на эту статью, иначе у меня уже давно бы рос на участке любисток, и многим бы подарила его семена.

С уважением А.П.Шевцова, г.Сокол.

От редакции. Письмо Анны Павловны публикуем с незначительными сокращениями частного характера. Воспроизводим и каталог А.Г. Глухова, и не в порядке бесплатной рекламы, а исключительно на пользу читателям, поскольку Анатолий Георгиевич регулярно печатается в «Подворье», делая благое дело по пропаганде редких огородных и садовых растений. И к нему нередко обращаются воложане, так что они должны знать без лишней переписки, что у Глухова почем.

Приводим также выписку из безымянной статьи, и тоже не для того, чтобы наши садоводы и огородники обращались за семенами в украинскую школу: теперь это другое государство, и только пересылка наверняка обойдется в крупную сумму. Нам представляется, что опыт школы из украинского села мог бы пригодиться и нашим сельским школам в смысле предприимчивости и честного зарабатывания денег.

ДЕФИЦИТА НЕТ. И НЕ БУДЕТ

С приближением весны редакцию «Подворья» осаждают письмами и звонками: сможет ли нынче государственная торговля обеспечить всех огородников необходимыми семенами, которые, как известно, дешевле, чем у кооператоров и на рынке?

- Сможет, - ответил нашему корреспонденту начальник объединения «Сортсеменовощ» Николай Семенович Бабенко. - И без проблем.

- Даже с учетом того, что с каждым годом количество дачников-огородников увеличивается?

- Мы и этот фактор учитываем.

- А как с ассортиментом?

- Очень широкий. Для примера: только семян огурцов - двадцать пять сортов. Есть семена и редких овощных культур.

- Но остаются проблемы с покупкой семян у жителей райцентров

и сельской глубинки.

- Торгуем семенами в Соколе, Бабаеве, Грязовце, Шексне. Согласно заключить договоры с каждым райпотребсоюзом. А уж на местах все зависит от их разворотливости.

- Верно, могут продавать и с автолавок при выездной торговле. Качество семян, я имею в виду всхожесть в первую очередь, не вызывает сомнений?

- Качество контролирует семенная лаборатория. Приезжайте, мы покажем результаты анализов.

- В Вологде семенами торгуют даже в газетных киосках. Импортными, в фирменных упаковках. Может ли быть подвох в красивой обертке?

- Может. Как и с любым импортом.

Беседовал Б.АЛЕКСАНДРОВ.

Подворье

февраль
1995 год

• **МАЛЕНЬКИЕ ХИТРОСТИ:** если вы начали подкармливать птиц зимой, то делать это надо каждый день, до самой весны. Иначе, не найдя пищи в привычном для них месте, пернатые могут погибнуть от голода.

Хочу приобрести козу, нужно сделать теплое помещение. Имею возможность стены сделать из досок. Для утепления найду опилки и стружку древесную, глину, отходы от переработки льна, мох болотный, шлак каменноугольный. Чем лучше утеплить? Нужно иметь в виду, вдруг появятся крысы, прогрызут дыры, и эти материалы будут высыпаться из стен.

И. СЕРГЕЕВ, г. Белозерск.

Бетон из опилок

Крысам нипочем любой сыпучий наполнитель. Поэтому рекомендуем иной вариант строительства стен помещения - из опилкобетона. Этот способ предлагает инженер-строитель А. Терновский.

Преимущества таких стен - в сравнительно невысокой стоимости материалов. Обходятся стены из опилкобетона втрое дешевле кирпичных и в полтора - из шлакобетона.

Опилкобетон - это смесь вяжущих материалов (цемента и извести) с опилками либо древесной стружкой, песком или глиной, которые служат наполнителями. После того, как опилки просеяны через сито с ячейками не более 1х1 см и очищены от примесей коры и щепы, их смешивают с песком. Известковое тесто с цементом доводят до густоты сметаны. Затем смесь из опилок с песком поливают цементно-известковым раствором до получения густой массы, все время тщательно перемешивая.

Есть и другой метод. Дозированные количества песка и вяжущего тщательно перемешивают и к этой сухой смеси добавляют опилки, пропитанные известковым молоком, затем постепенно вливают воду. Если вместо песка применяют глину, то делают так: опилки перемешивают с разведенной до сметанообразного состояния глиной, затем добавляют цемент и известь. Цемент марки 200-250, известь, глину и опилки берут в таких объемах: 1:0,5:1:10 или 1:2,5:4:16. Для повышения качества опилкобетона при его приготовлении добавляют крупный шлак (диаметром до 50 мм).

Для наружных и внутренних несущих стен применяют опилкобетон марок 15 и 25. Состав опилкобетона марки 15 такой (в кг): цемент (марки 300) - 135, известь гашеная - 135, песок - 590, опилки влажностью 40-50% - 200. А вот состав опилкобетона по объему: (вяжущие, песок, опилки): - 1:1:3:3. При таком составе кубометр опилкобетона весит 1050-1150 кг.

Состав смеси опилкобетона для

получения марки 25 (в кг): цемент - 160, известковое тесто - 100, песок, шлак - 400, опилки сухие - 200. При повышении марки цемента на одну единицу опилок берется также на единицу больше.

Устройство стен из опилкобетона начинают с укладки приготовленной массы в опалубку слоями по 10-15 см с тщательным штыкованием и трамбовкой. Стены армируют деревянными рейками через каждые 30-40 см по высоте и в два-три ряда - по ширине, обращая особое внимание на углы и сопряжения внутренних и наружных стен. Для более надежного примыкания внутренних и наружных стен в их углах и сопряжениях, а также над внутренними дверями закладывают проволочные прутки диаметром 4-6 мм по 3-4 шт. через каждые 50-60 см по высоте. При кладке внутренних стен из блоков их армируют в этих местах через 2-3 ряда.

По всему периметру стен под балки чердачного перекрытия укладывают обвязку из досок толщиной 5 см и шириной 15-20 см; между собой они соединяются в полдерева и крепятся гвоздями. Ширина простенков не менее 1 м, а оконные и дверные проемы должны отстоять от углов не ближе 1,5 м. Хорошо изолированные толем, рубероидом или покрытые битумом пе-

● Окончание на 6-й стр.



Колка дров давно нуждается в усовершенствовании. Есть такой вариант: в землю вбивают несколько коротких чурбаков, между которыми выкапывают лунку. В нее ставят чурбаки (можно 2-3) и раскалывают. Держать чурбаки не надо, и поленья не разлетаются. Такое же приспособление можно наморозить из чурбаков, снега и льда.

Как использовать МОЛОКО от коровы, зараженной лейкозом

Уважаемая редакция, помогите, пожалуйста, разобраться в следующем.

Вот уже несколько лет наша семья проводит лето в Вологодской области. Одной из прелестей деревенской жизни, кроме свежего воздуха и всевозможных даров леса, является парное молоко. Его мы покупаем у местного населения. В прошлом году ветслужбой при сдаче анализов обнаружен лейкоз. Хотелось бы узнать мнение компетентных специалистов по поводу этого заболевания. Можно ли пить молоко от коров, заболевших лейкозом? Если можно употреблять в пищу, то в каком виде? Могут ли пить его грудные дети?

И еще беспокоит то, что молоко заболевших коров сдается в общую цистерну на молзавод. Допустимо ли это делать? Как предупредить это заболевание? Как распространено оно в Вологодской области?

Н.Ф. ЛИСТОВА

Устюженский р-н, д. Лукьянцево

За разъяснениями мы обратились к главному ветеринарному инспектору области А.П. Кузнецову.

- На сегодня в Устюженском районе коров - вирусоносителей лейкоза нет, - ответил Александр Петрович. - Хуже обстоит дело в Вожегодском, Харовском, Сокольском, Междуреченском и Кичменгско-Городецком районах. В Сокольском, например, до 35 процентов коров на личных подворьях имеют это заболевание.

Как заражается животное этим вирусом? Он или передается теленку от матери при рождении, или попадает в организм при выпойке молока от коровы-вирусоносителя.

Различают три стадии заболевания.

Первая - вирусоносительство. От таких коров молоко разрешено сдавать на переработку с обязательной пастеризацией и использовать в пищу кипяченым.

Для второй стадии заболевания (лейкоцитоз) характерно увеличение количества лейкоцитов в крови. Молоко запрещено к реализации и потреблению. Его можно использовать только после кипячения для выпойки откормочному поголовью бычков и поросят. Такую корову необходимо сдать на мясо, и чем скорее, тем лучше.

При третьей стадии заболевания корова подлежит обязательной сдаче на мясокомбинат, где после забоя туша будет переработана на мясокостную муку.

Ветеринарные службы в районах и специалисты хозяйств раз в год обследуют каждую корову как на фермах коллективного владения, так и на личных подворьях. Дважды в год подвергается проверке каждая корова в местностях, где очаг инфекции полностью не погашен.

● МАЛЕНЬКИЕ ХИТРОСТИ: обзаведитесь лупой. Она пригодится во время осмотров сада на предмет выявления болезней и вредителей растений. Некоторые из них рассмотреть невооруженным глазом затруднительно.

февраль
1995 год

Подворье

Бетон из опилок

ремьчки над проемами должны опираться на стены не менее чем на 25 см.

Опалубку разбирают через 3-4 дня после заливки стен. Опилкобетон набирает прочность примерно через 90 дней.

Толщина стен из опилкобетона в зависимости от температуры должна быть: при температуре минус 20 градусов - 30-35 см, минус 30 градусов - 40 см, минус 40 градусов - 45 см. По теплоизоляционным свойствам стена толщиной 40 см соответствует кирпичной стене толщиной 51 см, то есть в два кирпича.

Чтобы здание из опилкобетона было долговечным, надо сделать надежный фундамент и защитить стены от влаги. Фундаменты устраивают такими же, как и под стены из бетона, кирпича, прокладывая поверху гидроизоляционный слой. Цоколь лучше выполнить из обычного кирпича. Для защиты стен от влаги свес кровли устраивают не менее чем на 60 см, а через 6-8 месяцев после возведения стен, то есть после усадки дома, их надо оштукатурить.

Стены можно делать из опилкобетонных блоков, которые укладывают на растворе с обязательной перевязкой швов. Размер самых распространенных блоков: 39x19x19 см; изготавливают их в деревянных или металлических формах. Кладку из блоков опилкобетона ведут на теплом растворе с заполнителем в виде опилок или золы. Состав раствора: 1:1:3:5 (портланд - цемент: известь: песок: опилки). Из опилок делают и кирпичи такого состава (в процентах по объему): опилок 60, цемента 10-15, речного песка 30. Добавляют также хлористый кальций или жидкое стекло. Каждый блок равен 8 обыкновенным кирпичам и весит около 15 кг.



Случается, при резке стекла линейка скользит и стеклорез чертит неровную линию. Стоит линейке приклеить несколько кусочков тонкой резины, и с этой неприятностью будет покончено.

ВСЯКАЯ ВСЯЧИНА

Каждый огородник знает: нельзя злоупотреблять минеральными удобрениями, особенно азотными, ибо овощи будут перенасыщены вредными для здоровья нитратами. Даже неумеренное внесение в почву коровяка, конского навоза или птичьего помета повлечет те же последствия.

И еще большинство огородников усвоило: консервировать овощи, плоды и ягоды лучше на колодезной или артезианской воде, нежели из кухонного крана.

Покупая импортные продукты, изучите спецмаркировку

Об экологической чистоте домашних заготовок заботимся мы все. Но, выезжая на дачные участки, берем с собой купленные в магазинах консервы, нередко импортного завоза, прохладительные напитки в объемных пластиковых баллонах. Люди мы по-прежнему доверчивые, к тому же падкие до красочных упаковок и этикеток. Мы верим телерекламе, которая нам все уши прожужжала насчет «высшего европейского качества» заграничных продуктов.

Но это далеко не так. «Высшее европейское качество» - только для западных европейцев. На словах борясь за соблюдение прав человека во всех странах мира, законодатели и правители высокоразвитых государств разрешают фирмам - производителям продовольствия выпускать продукты питания, вредные для организма человека. С одним условием: эти продукты будут экспортированы в развивающиеся страны.

Правда, компании, выпускающие вредные продукты, все же соблюдают принцип «не хочешь - не бери». Даже ставят на этикетках соответствующую предупредительную маркировку: буквы E и трехзначную цифру. И наши внешнеторговые оптовики эти продукты покупают, тем самым как бы признавая, что Россия - страна развивающаяся.

Поэтому будьте внимательны, покупая импортные продукты, обязательно изучите маркировку. Вот значения этих «шифровок»:

E 102, 110, 120, 124, 127 - продукты опасны;

E 103, 106, 111, 121, 125, 126, 130, 152, 181 - запрещены;

E 104, 122, 141, 150, 151, 161, 173, 180, 240, 241 - сомнительны;

E 123 - очень опасны;

E 131, 142, 210-217, 239, 330 - канцерогенны;

E 220 - разрушают витамин E 12;

E 221-226 - нарушают деятельность желудочно-кишечного тракта;

E 230, 231, 233 - нарушают функцию кожи;

E 250, 251 - противопоказаны при гипертонии;

E 311, 312 - вызывают сыпь;

E 320, 321 - содержат много холестерина;

E 338, 340, 341, 407, 450, 461, 462, 463, 465 - нарушают пищеварение.

Вредность этих продуктов происходит не столько от основных компонентов (хотя известно, что западные

фермеры широко применяют антибиотики для получения высоких надоев молока и привесов мяса), сколько от консервантов, которые обеспечивают продуктам довольно длительное хранение. Поистине, гуманизм западных производителей не знает предела. Вот вам и права человека, первейшие из которых, как известно, безопасность и право на жизнь.

И еще информация к сведению: вы можете купить импортный товар, на котором нет маркировки буквой E. В его качестве можете не сомневаться. Но вам небезынтересно узнать, в какой стране он произведен.

Ассоциация европейской системы кодирования присвоила каждой стране комбинацию цифр, которые обозначают страну произведенного товара. Это первые две цифры штрихового кода. Вот некоторые из них:

США и Канада	00-09
Франция	30-37
ФРГ	40-43
Япония	49
Великобритания	50
Северная Ирландия	50
Греция	52/0/
Кипр	52/9/
Бельгия и Люксембург	54
Португалия	56/0/
Исландия	56/9/
Дания	57
ЮАР	60/0/-60/1/
Финляндия	64
Норвегия	70
Израиль	72/9
Швеция	73
Швейцария	76
Италия	80-83
Испания	84
Чехословакия	85/9/
Югославия	86/0/
Турция	86/9/
Нидерланды	87
Австрия	90-91
Австралия	93

Эта маркировка распространяется как на продовольственные, так и на промышленные товары.



Каждый владелец земельного участка, будь то в городской черте или сельской местности, должен знать свои права и обязанности. И в любой жизненной ситуации, например, при дарении или купле-продаже, уметь руководствоваться соответствующим правовым документом. Таким документом является глава 17 «Право собственности и другие вещные права на землю» Гражданского кодекса Российской Федерации, который подписан Президентом Б. Ельциным 30 ноября 1994 года под № 51-ФЗ.

Но у этой главы есть сноска: «Глава 17 Кодекса вводится в действие со дня введения в действие принятого Государственной Думой Федерального Собрания Российской Федерации Земельного кодекса Российской Федерации». Дума же этот документ до сих пор не приняла.

Мы публикуем главу 17 исключительно в просветительских целях. Изучите ее внимательно, с карандашом, знание вам обязательно пригодится. Храните этот документ вместе с вашим «Свидетельством о праве собственности на землю», и тогда в любой сложной ситуации вам не придется обращаться за платной юридической консультацией.

Гражданский кодекс Российской Федерации

Глава 17. Право собственности и другие вещные права на землю

Статья 260. Общие положения о праве собственности на землю

1. Лица, имеющие в собственности земельный участок, вправе продавать его, дарить, отдавать в залог или сдавать в аренду и распоряжаться им иным образом (статья 209) постольку, поскольку соответствующие земли на основании закона не исключены из оборота или не ограничены в обороте.

2. На основании закона и в установленном им порядке определяются земли сельскохозяйственного и иного назначения, использование которых для других целей не допускается или ограничивается. Пользование земельным участком, отнесенным к таким землям, может осуществляться в пределах, определяемых его назначением.

Статья 261. Земельный участок как объект права собственности

1. Территориальные границы земельного участка определяются в порядке, установленном земельным законодательством, на основе документов, выдаваемых собственнику государственными органами по земельным ресурсам и землеустройству.

2. Если иное не установлено законом, право собственности на земельный участок распространяется на находящиеся в границах этого участка поверхностный (почвенный) слой и замкнутые водоемы, находящиеся на нем лес и растения.

3. Собственник земельного участка вправе использовать по своему усмотрению все, что находится над и под поверхностью этого участка, если иное не предусмотрено законами о недрах, об использовании воздушного пространства, иными законами и не нарушает прав других лиц.

Статья 262. Земельные участки общего пользования. Доступ на земельный участок

1. Граждане имеют право свободно, без каких-либо разрешений находиться на не закрытых для общего доступа земельных участках, находящихся в государственной или муниципальной собственности, и использовать имеющиеся на этих участках природные объекты в пределах, допускаемых законом и иными правовыми актами, а также собственником соответствующего земельного участка.

2. Если земельный участок не огорожен либо его собственник иным способом ясно не обозначил, что

вход на участок без его разрешения не допускается, любое лицо может пройти через участок при условии, что это не причиняет ущерба или беспокойства собственнику.

Статья 263. Застройка земельного участка

1. Собственник земельного участка может возводить на нем здания и сооружения, осуществлять их перестройку или снос, разрешать строительство на своем участке другим лицам. Эти права осуществляются при условии соблюдения градостроительных и строительных норм и правил, а также требований о назначении земельного участка (пункт 2 статьи 260).

2. Если иное не предусмотрено законом или договором, собственник земельного участка приобретает право собственности на здание, сооружение и иное недвижимое имущество, возведенное или созданное им для себя на принадлежащем ему участке.

Последствия самовольной постройки, произведенной собственником на принадлежащем ему земельном участке, определяются статьей 222 настоящего Кодекса.

Статья 264. Права на землю лиц, не являющихся собственниками земельных участков

1. Земельные участки и находящееся на них недвижимое имущество могут предоставляться их собственниками другим лицам в постоянное или срочное пользование, в том числе в аренду.

2. Лицо, не являющееся собственником земельного участка, осуществляет принадлежащие ему права владения и пользования участком на условиях и в пределах, установленных законом или договором с собственником.

3. Владелец земельного участка, не являющийся собственником, не вправе распоряжаться этим участком, если иное не предусмотрено законом или договором.

Статья 265. Основания приобретения права пожизненного наследуемого владения земельным участком

Право пожизненного наследуемого владения земельным участком, находящимся в государственной или муниципальной собственности, приобретается

гражданами по основаниям и в порядке, которые предусмотрены земельным законодательством.

Статья 266. Владение и пользование земельным участком на праве пожизненного наследуемого владения

1. Гражданин, обладающий правом пожизненного наследуемого владения (владелец земельного участка), имеет права владения и пользования земельным участком, передаваемые по наследству.

2. Если из условий пользования земельным участком, установленных законом, не вытекает иное, владелец земельного участка вправе возводить на нем здания, сооружения и создавать другое недвижимое имущество, приобретая на него право собственности.

Статья 267. Распоряжение земельным участком, находящимся в пожизненном наследуемом владении

1. Владелец земельного участка может передавать его другим лицам в аренду или безвозмездное срочное пользование.

2. Продажа, залог земельного участка и совершение его владельцем других сделок, которые влекут или могут повлечь отчуждение земельного участка, не допускаются.

Статья 268. Основания приобретения права постоянного (бессрочного) пользования земельным участком

1. Право постоянного (бессрочного) пользования земельным участком, находящимся в государственной или муниципальной собственности, предоставляется гражданам и юридическим лицам на основании решения государственного или муниципального органа, уполномоченного предоставлять земельные участки в такое пользование.

2. Право постоянного пользования земельным участком может быть также приобретено собственником здания, сооружения и иного недвижимого имущества в случаях, предусмотренных пунктом 1 статьи 271 настоящего Кодекса.

3. В случае реорганизации юридического лица принадлежащее ему право постоянного пользования земельным участком переходит в порядке правопреемства.

Статья 269. Владение и пользование землей на праве постоянного пользования

1. Лицо, которому земельный участок предоставлен в постоянное пользование, осуществляет владение и пользование этим участком в пределах, установленных законом, иными правовыми актами и актом о предоставлении участка в пользование.

2. Лицо, которому земельный участок предоставлен в постоянное пользование, вправе, если иное не предусмотрено законом, самостоятельно использовать участок в целях, для которых он предоставлен, включая возведение для этих целей на участке зданий, сооружений и другого недвижимого имущества. Здания, сооружения, иное недвижимое имущество, созданные этим лицом для себя, являются его собственностью.

Статья 270. Распоряжение земельным участком, находящимся в постоянном пользовании

Лицо, которому земельный участок предоставлен в

постоянное пользование, вправе передавать этот участок в аренду или безвозмездное срочное пользование только с согласия собственника участка.

Статья 271. Право пользования земельным участком собственником недвижимости

1. Собственник здания, сооружения или иной недвижимости, находящейся на земельном участке, принадлежащем другому лицу, имеет право пользования предоставленной таким лицом под эту недвижимость частью земельного участка.

Если из закона, решения о предоставлении земли, находящейся в государственной или муниципальной собственности, или договора не вытекает иное, собственник здания или сооружения имеет право постоянного пользования частью земельного участка (статьи 268-270), на котором расположено это недвижимое имущество.

2. При переходе права собственности на недвижимость, находящуюся на чужом земельном участке, к другому лицу оно приобретает право пользования соответствующей частью земельного участка на тех же условиях и в том объеме, что и прежний собственник недвижимости.

Переход права собственности на земельный участок не является основанием прекращения или изменения принадлежащего собственнику недвижимости права пользования этим участком.

3. Собственник недвижимости, находящейся на чужом земельном участке, имеет право владеть, пользоваться и распоряжаться этой недвижимостью по своему усмотрению, в том числе сносить соответствующие здания и сооружения, постройку, поскольку это не противоречит условиям пользования данным участком, установленным законом или договором.

Статья 272. Последствия утраты собственником недвижимости права пользования земельным участком

1. При прекращении права пользования земельным участком, предоставленного собственнику находящегося на этом участке недвижимого имущества (статья 271), права на недвижимость, оставленную ее собственником на земельном участке, определяются в соответствии с соглашением между собственником участка и собственником соответствующего недвижимого имущества.

2. При отсутствии или недостижении соглашения, указанного в пункте 1 настоящей статьи, последствия прекращения права пользования земельным участком определяются судом по требованию собственника земельного участка или собственника недвижимости.

Собственник земельного участка вправе требовать по суду, чтобы собственник недвижимости после прекращения права пользования участком освободил его от недвижимости и привел участок в первоначальное состояние.

В случаях, когда снос здания или сооружения, находящегося на земельном участке, запрещен в соответствии с законом и иными правовыми актами (жилые дома, памятники истории и культуры и т.п.) либо не подлежит осуществлению ввиду явного превышения стоимости здания или сооружения по сравнению со стоимостью отведенной под него земли, суд с учетом оснований прекращения права пользования земельным участком и при предъявлении соответствующих требований сторонами может:

признать право собственника недвижимости на приобретение в собственность земельного участка, на котором находится эта недвижимость, или право собственника земельного участка на приобретение оставшейся на нем недвижимости либо

установить условия пользования земельным участком собственником недвижимости на новый срок.

3. Правила настоящей статьи не применяются при изъятии земельного участка для государственных или муниципальных нужд (статья 283), а также прекращении прав на земельный участок ввиду его ненадлежащего использования (статья 286).

Статья 273. Переход права на земельный участок при отчуждении находящихся на нем зданий или сооружений

При переходе права собственности на здание или сооружение, принадлежавшее собственнику земельного участка, на котором оно находится, к приобретателю здания (сооружения) переходят права на земельный участок, определяемые соглашением сторон.

Если иное не предусмотрено договором об отчуждении здания или сооружения, к приобретателю переходит право собственности на ту часть земельного участка, которая занята зданием (сооружением) и необходима для его использования.

Статья 274. Право ограниченного пользования чужим земельным участком (сервитут)

1. Собственник недвижимого имущества (земельного участка, другой недвижимости) вправе требовать от собственника соседнего земельного участка, а в необходимых случаях и от собственника другого земельного участка (соседнего участка) предоставления права ограниченного пользования соседним участком (сервитута).

Сервитут может устанавливаться для обеспечения прохода и проезда через соседний земельный участок, прокладки и эксплуатации линий электропередачи, связи и трубопроводов, обеспечения водоснабжения и мелиорации, а также других нужд собственника недвижимого имущества, которые не могут быть обеспечены без установления сервитута.

2. Обременение земельного участка сервитутом не лишает собственника участка прав владения, пользования и распоряжения этим участком.

3. Сервитут устанавливается по соглашению между лицом, требующим установления сервитута, и собственником соседнего участка и подлежит регистрации в порядке, установленном для регистрации прав на недвижимое имущество. В случае недостижения соглашения об установлении или условиях сервитута спор разрешается судом по иску лица, требующего установления сервитута.

4. На условиях и в порядке, предусмотренных пунктами 1 и 3 настоящей статьи, сервитут может быть установлен также в интересах и по требованию лица, которому участок предоставлен на праве пожизненного наследуемого владения или праве постоянного пользования.

5. Собственник участка, обремененного сервитутом, вправе, если иное не предусмотрено законом, требовать от лиц, в интересах которых установлен сервитут, соразмерную плату за пользование участком.

Статья 275. Сохранение сервитута при переходе

прав на земельный участок

1. Сервитут сохраняется в случае перехода прав на земельный участок, который обременен этим сервитутом, к другому лицу.

2. Сервитут не может быть самостоятельным предметом купли-продажи, залога и не может передаваться каким-либо способом лицам, не являющимся собственниками недвижимого имущества, для обеспечения использования которого сервитут установлен.

Статья 276. Прекращение сервитута

1. По требованию собственника земельного участка, обремененного сервитутом, сервитут может быть прекращен ввиду отпадения оснований, по которым он был установлен.

2. В случаях, когда земельный участок, принадлежащий гражданину или юридическому лицу, в результате обременения сервитутом не может использоваться в соответствии с назначением участка, собственник вправе требовать по суду прекращения сервитута.

Статья 277. Обременение сервитутом зданий и сооружений

Применительно к правилам, предусмотренным статьями 274-276 настоящего Кодекса, сервитутом могут обременяться здания, сооружения и другое недвижимое имущество, ограниченное пользование которым необходимо вне связи с пользованием земельным участком.

Статья 278. Обращение взыскания на земельный участок

Обращение взыскания на земельный участок по обязательствам его собственника допускается только на основании решения суда.

Статья 279. Выкуп земельного участка для государственных и муниципальных нужд

1. Земельный участок может быть изъят у собственника для государственных или муниципальных нужд путем выкупа.

В зависимости от того, для чьих нужд изымается земля, выкуп осуществляется Российской Федерацией, соответствующим субъектом Российской Федерации или муниципальным образованием.

2. Решение об изъятии земельного участка для государственных или муниципальных нужд принимается федеральными органами исполнительной власти и органами исполнительной власти субъектов Российской Федерации.

Государственные органы, уполномоченные принимать решения об изъятии земельных участков для государственных или муниципальных нужд, порядок подготовки и принятия этих решений определяются федеральным земельным законодательством.

3. Собственник земельного участка должен быть не позднее чем за год до предстоящего изъятия земельного участка письменно уведомлен об этом органом, принявшим решение об изъятии. Выкуп земельного участка до истечения года со дня получения собственником такого уведомления допускается только с согласия собственника.

4. Решение государственного органа об изъятии земельного участка для государственных или муници-

пальных нужд подлежит государственной регистрации в органе, осуществляющем регистрацию прав на земельный участок. Собственник земельного участка должен быть извещен о произведенной регистрации с указанием ее даты.

5. Выкуп для государственных или муниципальных нужд части земельного участка допускается не иначе как с согласия собственника.

Статья 280. Права собственника земельного участка, подлежащего изъятию для государственных или муниципальных нужд

Собственник земельного участка, подлежащего изъятию для государственных или муниципальных нужд, с момента государственной регистрации решения об изъятии участка до достижения соглашения или принятия судом решения о выкупе участка может владеть, пользоваться и распоряжаться им по своему усмотрению и производить необходимые затраты, обеспечивающие использование участка в соответствии с его назначением. Однако собственник несет риск отнесения на него при определении выкупной цены земельного участка (статья 281) затрат и убытков, связанных с новым строительством, расширением и реконструкцией зданий и сооружений на земельном участке в указанный период.

Статья 281. Выкупная цена земельного участка, изымаемого для государственных или муниципальных нужд

1. Плата за земельный участок, изымаемый для государственных или муниципальных нужд (выкупная цена), сроки и другие условия выкупа определяются соглашением с собственником участка. Соглашение включает обязательство Российской Федерации, субъекта Российской Федерации или муниципального образования уплатить выкупную цену за изымаемый участок.

2. При определении выкупной цены в нее включаются рыночная стоимость земельного участка и находящегося на нем недвижимого имущества, а также все убытки, причиненные собственнику изъятием земельного участка, включая убытки, которые он несет в связи с досрочным прекращением своих обязательств перед третьими лицами, в том числе упущенную выгоду.

3. По соглашению с собственником ему может быть предоставлен взамен участка, изымаемого для государственных или муниципальных нужд, другой земельный участок с зачетом его стоимости в выкупную цену.

Статья 282. Выкуп земельного участка для государственных или муниципальных нужд по решению суда

Если собственник не согласен с решением об изъятии у него земельного участка для государственных или муниципальных нужд либо с ним не достигнуто соглашение о выкупной цене или других условиях выкупа, государственный орган, принявший такое решение, может предъявить иск о выкупе земельного участка в суд. Иск о выкупе земельного участка для государственных или муниципальных нужд может быть предъявлен в течение двух лет с момента направ-

ления собственнику участка уведомления, указанного в пункте 3 статьи 279 настоящего Кодекса.

Статья 283. Прекращение прав владения и пользования земельным участком при его изъятии для государственных или муниципальных нужд

В случаях, когда земельный участок, изымаемый для государственных или муниципальных нужд, находится во владении и пользовании на праве пожизненного наследуемого владения или постоянного пользования, прекращение этих прав осуществляется применительно к правилам, предусмотренным статьями 279-282 настоящего Кодекса.

Статья 284. Изъятие земельного участка, который не используется в соответствии с его назначением

Земельный участок может быть изъят у собственника в случаях, когда участок предназначен для сельскохозяйственного производства либо жилищного или иного строительства и не используется для соответствующей цели в течение трех лет, если более длительный срок не установлен законом. В этот период не включается время, необходимое для освоения участка, а также время, в течение которого участок не мог быть использован по назначению из-за стихийных бедствий или ввиду иных обстоятельств, исключающих такое использование.

Статья 285. Изъятие земельного участка, используемого с нарушением законодательства

Земельный участок может быть изъят у собственника, если использование участка осуществляется с грубым нарушением правил рационального использования земли, установленных земельным законодательством, в частности, если участок используется не в соответствии с его целевым назначением или его использование приводит к существенному снижению плодородия сельскохозяйственных земель либо значительному ухудшению экологической обстановки.

Статья 286. Порядок изъятия земельного участка ввиду его ненадлежащего использования

1. Орган государственной власти или местного самоуправления, уполномоченный принимать решения об изъятии земельных участков по основаниям, предусмотренным статьями 284 и 285 настоящего Кодекса, а также порядок обязательного заблаговременного предупреждения собственников участков о допущенных нарушениях определяются земельным законодательством.

2. Если собственник земельного участка письменно уведомит орган, принявший решение об изъятии земельного участка, о своем согласии исполнить это решение, участок подлежит продаже с публичных торгов.

3. Если собственник земельного участка не согласен с решением об изъятии у него участка, орган, принявший решение об изъятии участка, может предъявить требование о продаже участка в суд.

Статья 287. Прекращение прав на земельный участок, принадлежащих лицам, не являющимся его собственниками.

Прекращение прав на земельный участок, принадлежащих арендаторам и другим лицам, не являющимся его собственниками, ввиду ненадлежащего использования участка этими лицами, осуществляется по основаниям и в порядке, которые установлены земельным законодательством.

Очень бы хотелось посадить сирень около вновь построенного дома. Слышала, ее можно размножать черенками, отводками. Как это сделать? В какое время года лучше укореняются черенки? Как размножаются боярышник, жасмин?

Н.А.САМОЙЛОВА.
Сокольский район.

Вопрос-ответ

Сирень дает корневые отпрыски. Этими отпрысками с вами могут поделиться те, у кого сирень растет давно. Ранней весной, до набухания почек, аккуратно выкопайте веточки (чтобы сохранилась, по возможности, крупная

корневая мочка) и постарайтесь побыстрее посадить в облюбованное место. Не допускайте пересыхания корней.

Боярышник и жасмин можно весной кушать в садоводческом кооперативе товарищества «Майс-

кое», что под Вологдой. В днище кессона появилась трещина и через нее течет. Кессон залило водой, содержимое пришлось эвакуировать. Что делать?

Н.А.Добряков. г.Сокол.

Самый надежный вариант - заварить электродом. Это дешевле, чем заменить кессон новым.

И ВЫ НЕ ОСТАНЕТЕСЬ БЕЗ ЧЕСНОКА

С начинающими огородниками хочу поделиться опытом выращивания и хранения чеснока. У многих при хранении он гниет. Как избежать этой напасти? Очистите чешуи до щедринок. У летнего чеснока и верхушку постарайтесь пораспушить, чтоб чеснок дышал. Опустите несколько луковиц в крепкий раствор марганцовки на 30 минут. Вода должна быть теплой. Потом просушите с неделю и храните пересыпанным древесной золой. Желательно не в квартире: чеснок не любит комнатной температуры.

Очень подойдет для хранения красный весенний и красный зимний чеснок.

Если способы обработки и хранения чеснока, предложенные мною, не помогут, смените семена. Но уж это - в крайнем случае. А сначала попробуйте сменить грядку для посадки, не применяйте никакого органического удобрения. Полезно подкармливать чеснок гетероауксином, но, к сожалению, он редко бывает в продаже.

Если весенний чеснок сгнил весь и весной нечего сажать, посадите осенний. И получите удивительный результат. Осенью луковицы не будет, поэтому выкапывать не надо, оставьте в земле еще на сезон, и следующей осенью луковица будет в два раза крупнее и тяжелее. Испытайте, удостоверьтесь!

В.М.МАКОВ. г.Вологда.

Огород на окне

Речь пойдет о выгонке лука на перо. Обычно для этого применяют так называемый мостовой способ: в емкость с землей луковицы плотно сажают одна к другой - мостят. Отросшие листья и порадуют зимой хозяина. Такой огород на по-

доконнике, оказывается, можно «заставить» увеличить отдачу вдвое, а то и втрое.

У себя дома я сначала попробовал высаживать луковицы в два слоя. В небольшую емкость (цветочный горшок, глубокий лоток) на дно насыпаю мелкий

слой почвы. Затем, обрезав сухие шейки, в плотную сажаю луковицы, присыпаю немного землей, чтобы заполнить пустые промежутки и на 2-3 мм прикрыть посаженный слой. Над ним высаживаю второй слой луковиц, его не присыпаю землей. Поливаю, как любое комнатное растение. Пробудившиеся луковицы выбрасывают исключительно плотную щетку листьев. Снимаю зелени с той же площади в два раза больше, чем при обычном способе выгонки.

А.САМСОНОВ.

К пластиковым каблукам непросто прибить набойки: гвозди идут с большим трудом. Советуем просверлить в каблуках отверстия, забить в них деревянные пробки, а к ним уже прибивать набойки. Держатся они хорошо.



Что нам стоит такой дом построить

• Маленькие хитрости: заменяющий крышку кусок полиэтиленовой пленки можно не привязывать к горлышку стеклянной банки, а надеть на него отрезанное от негодной велосипедной камеры эластичное кольцо.

Февраль
1995 год

Подворье

Привередливая капуста

О неудачах с капустой нам написал Н. В. Кормилец из Великого Устюга, Л. В. Козлова из Вытегры и другие читатели. По многочисленным просьбам публикуем советы, полагаем, не совсем исчерпывающие тему. Приглашаем огородников со стажем поделиться своим опытом.

Белокочанная капуста - растение двулетнее: в первый год образует кочан, на второй - цветет и дает семена.

Капуста холодостойка. Семена ее прорастают уже при 5-8 град. тепла. Но при такой температуре семена прорастают медленно, всходы появляются лишь через 2 недели после посева, в то время как при 18-20 град. это происходит на 4-5-й день. Надо иметь в виду, что всходы в фазе семядолей не нуждаются в повышенной температуре, зато, когда появится первый настоящий лист и в дальнейшем, для капусты наиболее благоприятна температура около 15-18 град. Холодостойкость капусты зависит от возраста растения и сортовых особенностей. Наиболее холодостойки растения в фазе розетки и до образования кочана. Если капуста замораживалась, это еще не означает, что она погибнет. Создайте ей условия для постепенного оттаивания и предохраните от потери влаги. Как это сделать? Растения надо полить и накрыть бумагой или дерюжками, чтобы не попадали прямые солнечные лучи.

Жаркая погода отрицательно сказывается на росте и развитии капусты. Резко уменьшается размер растений, нижние листья усыхают и опадают, в результате снижается урожай. Высокая температура приводит к растрескиванию кочанов.

Капуста любит влагу. Недаром говорят, что кочан капусты требует бочку воды. Во всяком случае, потребность этой культуры в воде в два раза выше, чем картофеля. Вот и вынуждены огородники обильно поливать капусту, начиная с высадки рассады в грунт. В период образования кочана почва надо промачивать на значительную глубину, где залегает основная масса корней. Увлажнять приходится не только почву, но и воздух: наиболее благоприятная влажность воздуха - 60-80%. Впрочем, избыточная влажность почвы, особенно при пониженных температурах, также вредна этому растению. На переувлажненных участках капуста страдает от недостатка воздуха в почве, заболевает бактериозом. На таких участках капусту надо сажать на грядах или на гребнях.

Хорошо бы прочитать в «Подворье» о капусте, она у меня не удается. Использую сорта ранние, средне-поздние и поздние, а крупных и крепких кочанов мало. В прошлый сезон сажала Июньскую, Славу и Подарок, из 50-ти корней накатились по килограмму штук 15. И удобряю, и поливаю, а толку нет. Рассада своя, держала ее дома между рамами, получилась очень хорошая, в теплицу ее пересадила в конце апреля, а кочаны не накатились. Почему? Я не новичок в огородном деле, но капусту не выращивала, т. к. в магазинах была дешевая. И вот уж два года она у меня не удается. У кого ни спрошу, в чем причина, все руками разводят. Может, секреты свои выдавать не хотят?

Л. В. ПЕТРОВА, г. Вологда.

Требовательна капуста и к почвам. Только на плодородной грядке вырастает крепкие, увесистые кочаны. Надо также иметь в виду, что растение это весьма чувствительно к кислотности: на кислых почвах развивается плохо, заболевает килой. Подкармливая капусту, имеют в виду, что в начальных фазах она особенно нуждается в азоте, а в пору формирования кочана - в фосфоре и калии.

Сорта кочанной капусты бывают ранние, средние и поздние. Для квашения хороши сорта Слава, Подарок, Белорусская, хранятся свежими великолепно как поздние, так и среднепоздние сорта: Московская зимняя, Зимовка, Харьковская зимняя, Амагер 611 и др.

ПОСЕВ И РАССАДА

Перед посевом семена подвергают тепловой обработке для обеззараживания. Для этого семена опускают в марлевом мешочке в горячую воду (48-50 град.) на 20 мин. Температуру надо выдерживать строго, так как при температуре выше 50 град. семена теряют всхожесть, а при температуре ниже 48 град. обработка не дает эф-

фекта. Чтобы легче поддерживать температурный режим, обработку капустных семян советуем проводить в большом объеме воды, где температура изменяется медленнее.

Для профилактики заболеваний капусты килой и черной ножкой в грунт вносят известь-пушонку из расчета 0,5 кг на 1,5 кв. м. В рассаднике капусту сеют рядами с промежутком 6 см. После образования первого настоящего листа рассаду прореживают, оставляя растения в рядке через 3-4 см. В междурядьях почву поддерживают в рыхлом состоянии. Полив должен быть обильным, но не частым, ведь излишняя влага, особенно при низких температурах и недостаточном воздухообмене и освещении, приводит к заболеванию растений черной ножкой. Если заболевание это началось, надо снизить влажность, увеличить доступ воздуха, подсыпать к растениям прокаленного песка (слой до 1 см), поливать только слабым (розовым) раствором марганцовки. Такой полив снабдит растения и необходимым микроудобрением.

● Окончание на 15-й стр.



САМОДЕЛЬНЫЕ, ВОДОСТОЙКИЕ

В прихожей, возле входной двери, обои быстро пачкаются. Поэтому часто вместо обоев наклеивают на стены клеенку. Кто так делал, тот знает, как трудно бывает найти клеенку с подходящим для этой цели рисунком. А между тем совсем не трудно превратить старые обои в новые, даже водостойкие. Их индивидуальный и достаточно оригинальный рисунок может стать одной из отличительных особенностей вашей квартиры. Для этого необходимо заготовить заранее:

водные краски (гуашь) нужных расцветок,

плоские кисти,
деревянные линейки,
мебельный бесцветный лак НЦ-222, НЦ-228.

Итак, новые обои или клеенка не понадобятся, если старые имеют гладкую фактуру и нуждаются лишь в небольшом ремонте.

Прежде всего надо выбрать или придумать самому рисунок. Это самый сложный, творческий этап работы. Рисунок должен быть достаточно простым, чтобы вы смогли изобразить его на вертикальной стене самостоятельно. Для этого он должен выполняться вертикальными прямыми линиями и содержать минимальный (всего два-три) набор цветовых тонов. Совершенно не обязательно покрывать рисунок всю стену. Иногда достаточно в верхней части стены (чуть выше линии глаз) нанести пояс из орнамента или переплетающихся полосок.

Яркость рисунка достигается сочетанием контрастных или близких по цвету красок.

Хорошо смотрятся такие сочетания, как желтый-красный, желтый-черный, желтый-коричневый, салатный-зеленый, голубой-синий и т.д.

Размер кисти должен соответствовать толщине линий задуманного рисунка. Чтобы кисть не пачкала линейку краской, ее металлический наконечник должен скользить вдоль кромки линейки. Для этого прибейте снизу линейки узкую деревянную планку толщиной 8-10 мм так, чтобы край линейки нависал над планкой на 5-6 мм.

Подготовьте стену для ремонта. Удалите рваные полоски обоев и заклейте (обойным, мучным или крахмальным клеем) эти места белой бумагой. После того, как стена просохнет, покрасьте ее ровным слоем гуаши. Цвет краски должен соответствовать преобладающему цвету выбранного рисунка. С помощью линейки разметьте и нанесите карандашом контурные линии рисунка. Пользуйтесь карандашом средней твердости (М и МТ).

Теперь кистью нанесите линии рисунка. Делайте это неспеша и достаточно аккуратно, каждый раз отменяя взглядом начало и конец линии. Плотно прижимайте левой рукой линейку к стене. Следите, чтобы она не ложилась на сырые, еще не высохшие ли-

нии. Не берите на кисть много краски. Окунайте ее не более чем на треть. Лишнюю краску снимайте о край банки. Проведя линию, прижимайте кисть к ребру линейки и не меняйте угол наклона. Пальцы правой руки с зажатой в них кистью должны скользить по линейке. Аккуратно проведенные линии придадут рисунку «профессиональный» вид.

Когда рисунок высохнет, покройте всю стену лаком. Наносить его надо одним слоем, широкой мягкой кистью (он быстро сохнет). Чтобы не было наплывов и потеков, окунайте кисть в лак не более чем на треть. А нанося слой, следите за кистью. Если на другой ее стороне начинают накапливаться излишки лака, быстро поверните кисть и продолжайте работу. Другими словами, поочередно красьте то одной стороной кисти, то другой.

Лак наносите параллельными полосами в одну сторону. Не покрывайте им одну и ту же полосу дважды. Вторичное покрытие возможно только после того, как первый слой окончательно высохнет.

Подготовленные таким способом обои можно мыть или протирать влажной тряпкой. Они будут служить много лет.

РЖАВОЕ ПЯТНО НА ПОТОЛКЕ

Со стены или потолка пятна ржавчины можно удалить купоросной грунтовкой. Ее состав в граммах: медный купорос - 200-300, 40%-ное хозяйственное мыло - 250-270, стальной клей - 200-250, олифа - 30-40.

Сначала в 1 литре воды растворите купорос, для чего понадобится эмалированная посуда. Затем разводите клей (из расчета 100 г на литр воды) и добавляют в него мыло и олифу. Полученные составы тщательно перемешивают и перед употреблением разводят водой в соотношении 1:10.

Загрязненное место обрабатывают грунтовкой три-четыре раза. Если пятно снять не удается, его закрашивают цинковыми белилами.

Жировые пятна удаляют стиральным порошком, а если он не помогает, пятно протирают бензином или скипидаром.

ВОДОЭМУЛЬСИОННАЯ ТОЖЕ ДЫШИТ

Читатели часто интересуются, можно ли использовать для побелки потолка водоземulsionные краски?

Существует мнение, что водоземulsionная краска препятствует вентиляции помещений - не дает потолку «дышать». Это неверно. Многочисленные водные пузырьки, содержащиеся в краске, высыхая, образуют хорошую инфильтрационную поверхность, то есть покрытия «дышат». Так что можно смело пользоваться этим современ-

ном и эффективным красителем. Только помните, что при использовании водоземulsionных и других синтетических красок нельзя применять медно-купоросные и квасцовые грунтовки - на покрытии появятся пятна.

НЕ ОБОЙТИСЬ БЕЗ МАРЛЕВОЙ ЛЕНТЫ

Во многих квартирах есть встроенные, доходящие до потолка шкафы. При побелке потолка углы, образуемые стенками шкафа и потолком, нужно обязательно заклеить лентами, нарезанными из марли, а потом зашпаклевать готовой шпаклевочной пастой или самодельной шпаклевкой, включающей в себя следующие компоненты, % (по массе):

Олифа «Оксоль» 3
Клей столярный 2,5
Мел 64,5-69,5
Вода 25-30

Высохшая шпаклевка не должна пачкать, или, как говорят строители, отмеливать.

Через сутки, когда углы просохнут, зачистите подмазанные места пемзой или шкуркой и, если это нужно, выровняйте поверхность потолка еще раз.

ПОПАГАЙТЕСЬ НЕ ТОЛЬКО НА ВКУС

Многие утверждают, что цвет обоев каждый должен выбирать только по своему вкусу. Это, конечно, так. Но лучше все-таки прислушаться к мнению ученых-гигиенистов, изучающих влияние цвета на жизнедеятельность человека, которые советуют относиться к выбору цвета окраски своего жилища очень ответственно. Так, сочетание мягких, салатových оттенков создает атмосферу уравновешенности, спокойствия, уверенности.

У нас на Севере недостаток солнечного света компенсируют обоями теплых оттенков: золотисто-желтого, светло-оранжевого, желтовато-зеленого, пурпурного. Помещения с недостаточным естественным освещением оклеивают оранжевыми, ярко-желтыми, салатowymi обоями, которые делают комнату светлее.

Помещение, оклеенное обоями теплых тонов, кажется меньше, холодные сине-зеленые обои, наоборот, увеличивают объем. Обои с поперечными полосами делают помещение ниже, вертикальное же построение орнамента, наоборот, создает зрительный эффект высоких стен.

Необходимо помнить также, что красный, фиолетовый и синий цвета возбуждают нервную систему, утомляют зрение.

• **МАЛЕНЬКИЕ ХИТРОСТИ:** деревянные ручки напильников, стамесок, молотков не будут растрескиваться, если их проварить в олифе.

февраль
1995 год

Подворье

В январском выпуске «Подворья» мы начали рассказывать о том, как самому построить «неприступный» автогараж. Причем затраты будут самыми минимальными. Сегодня мы завершаем разговор на эту тему.

Трубы для «шпангоута» обло- лочки удобно гнуть устройством, которое в народе называют «Караганда» (рис. 4). Это отрезок толстой стальной трубы с рычагом, внутренний диаметр которой чуть больше внешнего диаметра изгибаемых труб.

«Шпангоуты» выставляют и приваривают к выступающим отрезкам арматурного прутка. Верхние их концы временно привязывают (попарно) к поперечинам лесенки, сбитой из досок (рис. 5).

Приваривают по месту две трубчатые продольные связи. В местах их сварки со «шпангоутами» трубы слегка сплющивают. В конце приваривают по коньку тавр. У дальнего конца тавра (считая от двери) нижняя полка должна быть удалена на нужное расстояние для заправки каретки тальфера, с помощью которого поднимают и устанавливают на хранение картоп.

Приваривают две постоянные трубчатые поперечины (в местах пересечения трубчатых продольных связей со «шпангоутами» 6 и 8) и проушины одной съемной поперечины (в местах пересечения трубчатых продольных связей со «шпангоутами» 4, считая от ворот). На этих поперечинах хранится картоп.

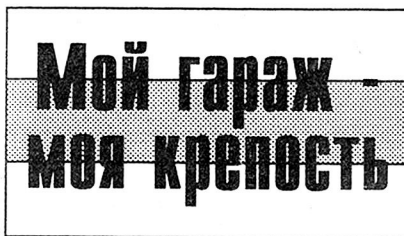
Приваривают арматуру задней торцовой стенки (рис. 6), уголко- вый косяк для ворот и все фиксирующие его связи (рис. 7).

По верху фундамента уклады- вают на мастике два слоя гидро- изоляции (рубероид или толь). К «шпангоутам», начиная сверху, прикручивают проволокой два слоя стальной сетки (с обеих сто- рон «шпангоутов»). То же делают на торцах гаража. К уголку косяка сетку прикручивают через спе- циально просверленные отверстия.

Немного о бетоне для стен гаража. Песок для бетона должен быть тщательно промыт. Отно- шение цемента марки М200 к пес- ку по массе должно быть 1:1,6 (при марке цемента М400 это отношение увеличивается до 1:2). Воды берут 50-70 процентов от массы цемента. При бетонирова- нии верхней части гаража желат- ельно использовать жесткий рас- твор (воды 50 процентов от массы цемента), который не течет с на- клонных поверхностей. Такой рас- твор трудно перелопачивать (пе-

ремешивать), поэтому применя- ют различные добавки.

Приготавливая бетонный рас- твор, желательно применять спе- циальные суперпластификаторы, они в 2-3 раза повышают моро- зостойкость и водонепроницае- мость бетона, на четверть увели- чивают прочность его, не оказывая вредного действия на стальную арматуру. Но что особенно важ- но, увеличивают срок годности

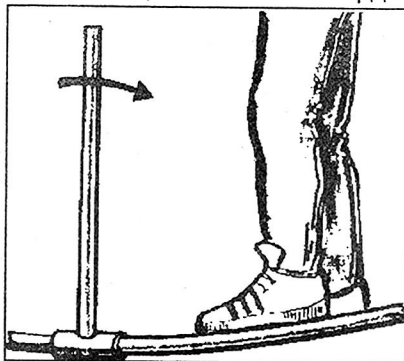


раствора и облегчают его пере- лопачивание.

При отсутствии суперпласти- фикаторов умельцы используют более доступные материалы. Хо- рошим пластификатором являет- ся поверхностно-активное веще- ство ОП-7 (или ОП-10). Его добавляют 0,1% от массы цемента. Другая добавка - любой сти- ральный порошок, который берут из расчета: одна столовая ложка с верхом на ведро воды. Бетоны с пластификаторами надо обяза- тельно подвергать виброобработке.

Торцовые стенки до конца и боковые стенки до высоты при- мерно 1,5 м бетонируют в двой- ной скользящей опалубке. Выше 1,5 м боковые стенки бетонируют только при внутренней постоян- ной опалубке.

Все отверстия и пазухи в ар- моцементе делают за счет за- кладки в нужных местах деревян- ных (пенопластовых) пробок. После того, как бетон затверде-



ет, их извлекают.

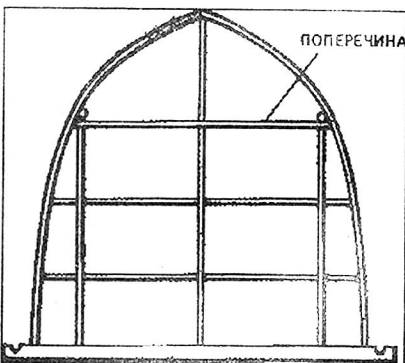
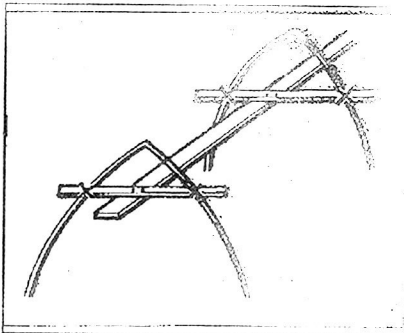
Скользкая опалубка пред- ставляет собой четыре струганные доски (по две с каждой стороны стены). Доски с внутренней сто- роны обтягивают толстой поли- этиленовой пленкой. Если впо- следствии поверхность гаража будет обклеена рубероидом (или толем), внутренние поверхности досок обмазывают любой кон- сistentной смазкой.

Опалубку ставят на сквозных болтах (рис. 8) так, чтобы неболь- шие деревянные сухарики упира- лись в «шпангоуты». Расстояние между досками примерно 45 мм.

Работают с опалубкой так. Ус- танавливают по одной доске с каждой стороны стены. Набрасы- вают раствор в рабочее простран- ство. При достижении 0,75 высо- ты доски вибрируют бетон, прикладывая вибратор снаружи и изнутри стенки с шагом 30-40 см на время 1-1,5 мин. Устанавлива- ют второй ряд досок, выполняют рабочее пространство бетоном на 0,76 высоты второго пояса досок и виброобработывают бетон.

При достижении высоты боко- вых стенок 1,5 м устанавливают постоянную внутреннюю опалуб- ку, и бетонирование ведут только снаружи. Вибрируют бетон из- нутри. Поверхность бетона обя- зательно железнят.

(Окончание на 15 стр.)



**ПРИВЕРЕДЛИВАЯ
КАПУСТА**

(Окончание.
Начало на 12 стр.)

Здоровой рассада получается с пикировкой (пересадкой) в питательные горшочки. Материалом для подделки горшочков служит подготовленный заранее компост, не нуждающийся в дополнительном внесении минеральных удобрений. Лучшие компосты состоят из 20-30% навоза, 40-50 - торфа, 20 - навозной жижи, 2-3 - суперфосфата и 5-8% - дерновой земли. Используют преимущественно горшки поперечником 5,5-6 см, устанавливаемые в лотке. Часть рассады ранней капусты выращивают в горшках большего диаметра (до 8 см), это позволит получить более ранний и высокий урожай.

Рассаду в пору выращивания надо подкармливать. Первую подкормку проводят, когда появится второй настоящий лист. Подкармливают мочевиной (30-40 г на ведро воды), этого количества хватит на 2-3 кв. м. Перед подкормкой рассаду полить, а после подкормки слегка опрыснуть водой, чтобы смыть с листьев удобрительный раствор.

Хорошо для подкормок использовать органические удобрения, ведь они наряду с основными питательными элементами содержат микроэлементы, полезные для растений. Наиболее концентрированное органическое удобрение - птичий помет, но его применяют осторожно, чтобы не пожечь рассаду. Одну часть удобрения заливают 2-3 частями воды, раствор настаивают 2-3 суток, затем его разводят 1:10, и подкормка готова. Коровяк разбавляют в 5-8 раз.

Органические удобрения богаты азотом, а фосфора и калия в них недостаточно. Эти элементы добавляют к питательному раствору, исходя из состояния растений, назначения сорта и условий выращивания. При недостатке света или выужденной высокой влажности почвы дозу азота в подкормках уменьшают, а калия - увеличивают. В качестве калийного удобрения обычно используют древесную золу. Она содержит также известь, фосфор, бор, марганец и другие микроэлементы. Опудривание рассады золой защитит растения от крестоцветных блошек. Рассада с 4-5 настоящими листьями готова к высадке. Горшечная рассада ранней капусты может быть высажена с 6-8 листьями.

Перед выборкой рассаду обильно поливают накануне вечером, потом полив повторяют утром в день пересадки. После поливов рассаду легко вынуть с комом земли. Если же рассаду выращивали в горшках, от чрезмерного полива воздержитесь, иначе они могут развалиться.

О выращивании капусты в открытом грунте - в следующем номере.

**А. ФЕДОРОВ,
Н. ЮРЬЕВА.**

(Окончание.)

Начало на 14 стр.)

Постоянная внутренняя опалубка (рис.9) представляет собой пять равномерно расположенных по длине гаража (и надежно связанных между собой раскосами) конструкций. Крестовину 1 и горизонтальную доску 2 делают из теса толщиной не менее 60 мм. Вертикальную доску 3 делают из теса толщиной 40 мм. Из такого же материала делают фигурные доски 4. Сверху по фигурным доскам 4 настилают обрешетку 5 из досок толщиной 20 мм, на обрешетку кладут фанеру 6, которую, в свою очередь, покрывают полиэтиленовой пленкой. Внутреннюю опалубку вы-

удивительным прилипанием. Срок ее жизни в полтора раза больше, чем у любой существующей краски. Как показатель удивительных свойств краски можно отметить следующее. Со стеклянкой посуды следы краски удалить невозможно, даже замачивая эту посуду в течение года.

Состав хлорокисной краски (все в объемных частях): известь-пушонка - 9, известковая (сухая) краска - 2,25, хлористый кальций - 1, вода - 30. На ведро краски необходимо добавить 20-30 г хозяйственного мыла.

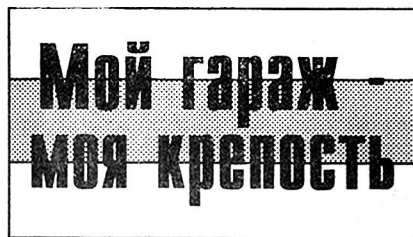
В 5-6 л воды размешивают известь-пушонку. Известковую краску сначала тщательно растирают в небольшом количестве воды, доливают до 1 л, размешивают и вливают в известковый раствор. В полученный раствор засыпают хлористый кальций и растворяют его.

В 0,5 л горячей воды распускают мыло и вливают его в общий раствор. Все процеживают через один слой капронового чулка и доливают воду до объема 10 л.

Окрашивают бетон валиком или кистью за два раза, просушив первый слой в течение 12-18 часов.

Как видно из конструкции гаража, проникнуть в него через стены можно только с помощью отбойного молотка. Наиболее уязвимое место - ворота, но и их нетрудно сделать неуязвимыми. Об этом в свое время мы расскажем читателям.

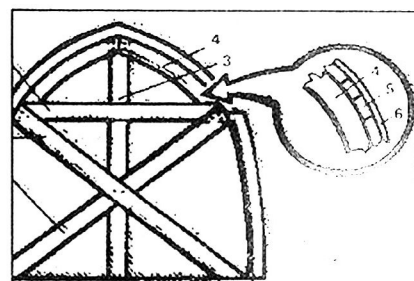
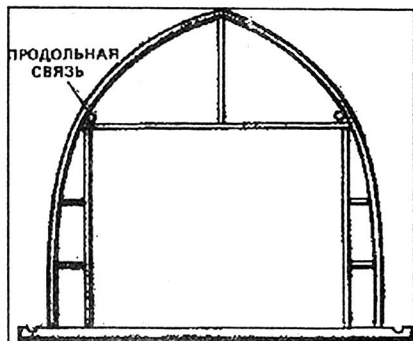
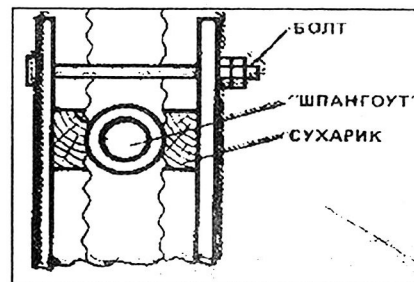
Л.ЕРЛЫКИН.



ставляют так, чтобы толщина армоцемента была бы 45 мм.

Внутренняя опалубка стоит не менее полумесяца, за это время бетон полностью затвердеет. Первую неделю бетон на крыше укрывают мешковиной, которую постоянно увлажняют.

Гараж готов, его необходимо предохранить от воздействия внешней среды. Известно, что зимой вода, попадая в поры бетона и замерзая там, разрушает бетон. Среди красок, предотвращающих эти разрушения, представляет интерес одна самодельная (очень дешевая) краска, которая называется хлорокисной. Эта краска не пропускает воду, пропускает воздух и обладает



• **МАЛЕНЬКИЕ ХИТРОСТИ:** разрежьте вдоль кусок резинового шланга, равный по длине полотну пилы, и наденьте через образовавшуюся щель на ее зубья. Чехол неплех - и режущая часть инструмента защищена от случайных ударов, и руки о пилу не поранишь.

февраль
1995 год

Подворье

КАРАСИ В КОЛОДЦЕ

Хозяйка рано утром пошла к колодцу за водой, зачерпнула бадью, стала переливать воду в свое ведро и чуть не выронила его от удивления: на дне бадьи заплескались серебристые рыбки! Женщина глазам своим не поверила и скорей домой, к мужу:

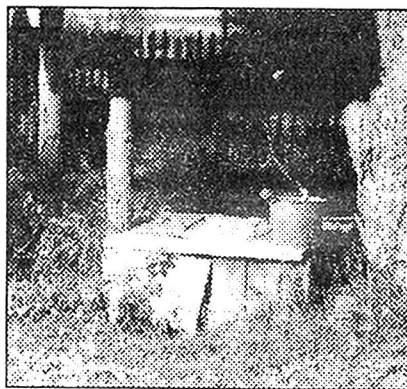
- У нас караси в колодце!

Егор, степенный мужик, был занят подшивкой заплат на сапогах. Сняв очки, он внимательно глянул на жену:

- Ты что, не проснулась еще, что ли?

- Смотри сам... - И жена плюнула на стол карасей.

Егор кинулся к колодцу. Под-



нял одну бадью, вторую... И рассерчал:

- Только от работы оторвала! Где ты взяла карасей?

Женщина вырвала у Егора бадью и сама опустила в колодец. В воде снова заблестели рыбки. Но как они могли попасть в колодец?

Знакомый геолог выдвинул такую версию. Недалеко от поселка начинались карьеры, где добывали раньше строительный камень. Потом карьеры заполнились водой, и в образовавшихся озерцах попадались иногда карасишки. Видно, икринки рыбы были «доставлены» в новые озерца утками, а уж потом икринки эти, а может, даже и мальки по трещинам в земле вместе с водой и проникли из ближайшего озерца в колодец. Колодец вроде насоса работал. Возможно, геолог-то и прав!

Л. ГОЛУБЕВ

После выпавшего снега вдруг потеплело, и он растаял. Целую неделю шли дожди, и мы с псом Яшей вынуждены были драгоценное время отпуска торчать дома, выводя друг друга на прогулку. Воды резко прибило везде: в реках, ручьях, болотах. Но едва солнышко пробило-таки облачную толщу, мы собирились недолго.

Наш путь лежал мимо одного интересного места. Здесь из-под болота на опушке вырубленного бора вдруг появлялся ручей, начинающийся бурным источником. Подобное редкость в наших местах. Где-то у источника есть и начало. Видимо, ручей вытекал из небольшого озера и тайно струился под пологом болотного мха на протяжении пяти-восьми километров.

Сейчас, пожалуй, уже не вспомнить, почему я

МЕДВЕЖОНОК

решил не таскать с собой к источнику рюкзак. Оставил его на тропе метрах в полтораста. В рюкзаке остался и патронтаж с патронами, а я отправился к месту налегке: с ружьем, заряженным мелкой дробью.

Ничто не настораживало. Источник бурлил и шумел так, что, сидя около него, можно было бы не слышать эхо недавнего выстрела. Яша шнырял по ближним кустам. Ему тогда было всего месяцев десять от роду, он только приучался клесу. Я закурил, присел на валежину и отвлекся ото всего. Потому, наверное, не сразу услышал подозри-

тельную возню в мелколесье. Прислушался и понял, что дело заслуживает внимания. Оказалось, среди кустов Яша варзался с молоденьким медвежонком. До сих пор не пойму: игра это у них была или схватка. Ни у того, ни у другого не проявлялись ни дружеские, ни враждебные намерения. Ни рыка, ни лая. Обычная возня двух кутят. Что-то вроде борцовского матча. Но мелькнувшая мысль о близости медведицы заставляла действовать. Не ждать же, когда машина явится сюда сама. Тем более в стволе одна дробь. Я ухнул раз, другой, третий; сначала по-

тихоньку, потом - громче. Борьба, наконец, прекратилась. Медвежонок насторожился, потом резко и не очень ловко развернулся и бросился наутек в болото. Яша ринулся за ним, но вернулся. Мы, не теряя времени, возвратились к оставленному рюкзаку и, когда я зарядил ружье пулями, пошли внимательнее осмотреть место. Следов взрослого зверя не было нигде.

Позднее в поселке из разговоров с охотниками я узнал, что в начале осени на овсах была убиена медведица. С ней был медвежонок, но он скрылся. Место происхождения и место нашей встречи у источника разделяло лишь болото в несколько километров шириной. Возможно, это был именно тот медвежонок.

Н. ЧАГОДИН

Главный редактор ТОО «Красный Север» Евгений НЕКРАСОВ. Редактор Борис ТАПИН.

ПОДВОРЬЕ

Ежемесячное приложение к газете «Красный Север». Региональная инспекция (г. Тверь), № Т-0017.

В розницу - цена свободная.

Учредитель - ТОО «Красный Север».

Наш адрес: 160001, г. Вологда, ул. Челюскинцев, 3.

Телефон: 2-53-41.

ТОО «Полиграфист», печать офсетная, объем 2 п. л. Индекс 31143.

Тираж 45000.

Заказ 233

Общий тираж - 258700.

Номер подготовлен к выпуску в Компьютерном центре «КС» и подписан к печати по графику 1.02.95г.

Использованы издания: «Сельская жизнь», «Приусадебное хозяйство», «Хозяин».