

# Строитель ВОЛГО-БАЛТА

Орган парткома, объединенного стройкома, комитета ВЛКСМ и Управления Волгобалтстроя

№ 10

Среда, 8 августа 1962 года

Цена 1 коп.

## Выше темпы укладки бетона

ИСТЕКШИЙ месяц не дал желаемых результатов в труде по укладке бетона. Недовыполнен месячный план на 5205 кубометров. Несколькими лучше работал коллектив строительного управления № 418, но и здесь недоуложено бетона в сооружения 265 кубометров к плану. В СУ - 421 — 498 кубометров. В СУ — 420 бетона уложено всего лишь 2882 из задания 4300 кубометров, в СУ - 419 из 4000 кубометров — 2374. Мириться с такой работой в дальнейшем ни в коем случае нельзя.

В августе строители должны уложить бетона в сооружения 18950 кубометров, в том числе по стройуправлениям:

СУ — 418	—	5650
СУ — 419	—	4700
СУ — 420	—	4300
СУ — 421	—	3900

При полном напряжении сил, использовании всех возможностей, резервов эти объемы работ для всех стройуправлений вполне возможны.

Комбинату производственных предприятий необходимо сейчас обеспечить круглосуточную работу Новинковского завода и бесперебойно выдавать бетон на все объекты.

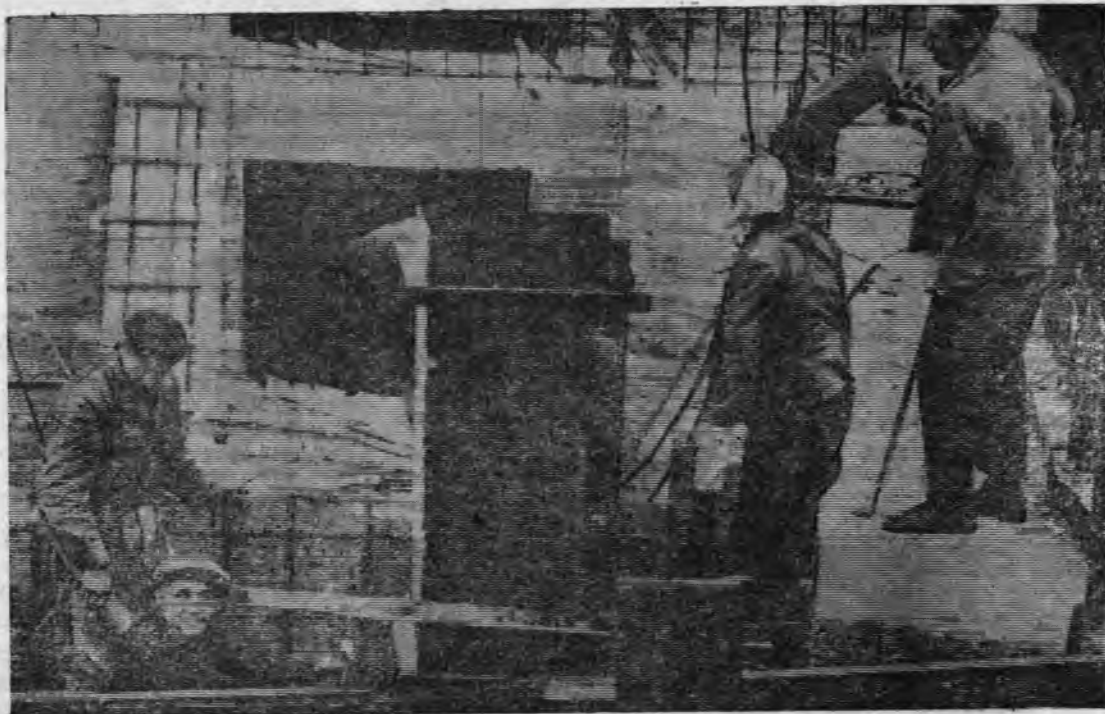
Руководители 420 стройуправления должны как можно быстрее пустить в эксплуатацию Пахомовский бетонный завод и арматурный двор, развернуть широким фронтом работы на шестом шлюзе.

Всем стройуправлениям нужно организовать работу так, чтобы не допустить задержки укладки бетона из-за неподготовленности блоков.

Долг работников автотранспорта — обеспечить бесперебойную подвозку бетона к месту его укладки.

Шире фронт работ, выше темпы укладки бетона, товарищи строители!

## Бригада плотников за работой



НА ЧЕРЕПОВЕЦКОМ гидроузле в эти дни напряженно. Бригада плотников, возглавляемая партгрупоргом А. П. Беляевым — одна из лучших на строительстве здания ГЭС. Она систематически перевыполняет свои сменные задания. На снимке вы видите членов бригады, занятых подготовкой опалубки для очередного блока. Фото Т. Спивак.

Читатель сообщает, предлагает, советует

## Выработка может быть и больше

На проводившейся на прошлой неделе планерке в мехколонне № 38 прорабам и мастерам было дано задание так организовать работу, чтобы выработка экскаваторов доходила до 1000 кубометров за сутки. И для механизаторов мехколонны это не предел.

Так, машинисты экскаватора № 5743 Я. С. Никонов и И. В. Новгородов, работающие на 59 канале, дневную выработку доводят до 1600—1800 кубометров. Маши-

нисты Иванов и Атаманов дают по 1300—1600 кубометров. Неплохо работают и бульдозеристы тт. Сазонов, Болуков и Полухин. Их показатели — 170—180 процентов в смену.

Но механизмы иногда вынуждены простаивать, потому что устроенные дополнительные ворота для въезда на третий шлюз, часто бывают закрыты, а в одни ворота автомашины не могут проходить без задержки, шоферы вынуждены ожидать. А если автомаши-

ны задерживаются в рейсе, то и наши механизмы стоят. Простой такого комплекса механизмов — огромный ущерб. Но тов. Шихов не хочет этого понять и найти выход из создавшегося положения.

На этот же шлюз завезен кирпич и сложен по правую сторону верхней головы на дорогу, по которой машины возят грунт для пазух шлюза. Неужели нельзя было поступить иначе?

**В. ВЕРЕЩАКА,**  
строймастер канала № 59.

## Надо быстрее разрешить эти вопросы

Задача рабочих и служащих промжилстроя СУ-421 состоит в том, чтобы вовремя подготовить к зиме жилищные помещения. Но ремонт и строительство общежитий идет медленно. Может быть нет рабочих? Нет, рабочих всех строительных специальностей есть в достаточном количестве. Вся причина в не обеспеченности строительными материалами и инструментом.

Мы, маляры и штукатуры, имеем претензии к руководителям СУ-421. В на-

стоящее время у нас нет извести, нет кистей для малярных работ, нет штукатурной дроби. Сдерживает сдачу в эксплуатацию второго общежития такой строительный материал, как половая доска, которой также недостает.

Нет и плановости в работе руководителей и производителей работ. Например, на ремонте одного общежития работают одновременно и плотники, и столяры, и штукатуры, и маляры. Выполнили штукатурку свои работы, позднее

приходят плотники — настилают полы, прибавляют обналичку, делают подгонку рам и дверей, в результате портят штукатурку, тогда как плотницкие работы можно было бы сделать раньше.

И еще один вопрос: просим упорядочить подвозку рабочих к месту работы и обратно. А то часто машины приходят утром с опозданием, а вечером и совсем их нет.

**М. ИСАКОВ,**  
бригадир штукатуров-маляров промжилстроя.

## Сегодня на Череповецком гидроузле

(Краткие сообщения из Шексны)

На Череповецком гидроузле поставлена под напор перемычка через отходящий канал.

Производятся работы по забивке шпунта в левой пазухе шлюза.

Готовится монтаж закладных частей затворов верхнего бьефа ГЭС.

Ведутся работы по укладке бетона в понур ГЭС.

## Не допускать текучности кадров

За последние два месяца предприятия Волгобалтстроя пополнились рабочими массовых профессий: принято по общественному призыву 1294 человека и окончивших школы профтехобразования 268 человек. В числе прибывших: машинисты экскаваторов, бульдозеристы, шоферы, каменщики, плотники, штукатуры, маляры и другие. Подавляющее большинство из них ехало на стройку с большим желанием, и сейчас многие трудятся на славу. Успешно справились с заданием студенты Вологодского пединститута, железнодорожного техникума, складывается хороший, дружный коллектив из вновь прибывших на шестом шлюзе.

Задача руководителей подразделений, партийных, комсомольских и профсоюзных организаций — создать нормальные условия жизни и работы вновь прибывшим рабочим. Но с этим вопросом у нас пока еще не все благополучно.

Не на должной высоте работа предприятий общественного питания.

Партийным, комсомольским и профсоюзным организациям следует больше заниматься воспитательной работой в рабочих коллективах. Иначе все эти производственные неполадки и пренебрежительное отношение к удовлетворению бытовых нужд вызывают текучесть кадров. Например, из укрупненной базы за один месяц уволен 61 человек. Разве это нормально?

**И. ДУХАНОВ,**  
заведующий отделом кадров Управления.

## Выполнение плана земляных работ

Первая графа — июльский план, вторая — выполнение

### Собственными силами

СУ—420	12000 кубометров	45900 куб.
СУ—421	61000 кубометров	36900 куб.
СУ—419	89000 кубометров	48400 куб.
СУ—418	8000 кубометров	1800 куб.

### Субподрядные организации

Мехколонна № 38	210 тыс. куб.	220 тыс. куб.
Савзапморгидрострой	67 тыс. куб.	90 тыс. куб.
Черноморгидрострой	90 тыс. куб.	105,5 тыс. куб.
Минречфлот	350 тыс. куб.	336 тыс. куб.
Гидромеханизация	1.195 тыс. куб.	900,5 тыс. куб.
Доротрой	41,8 тыс. куб.	28,8 тыс. куб.

Товарищи строители, равняйтесь на передовиков!



# Дела комсомольские, дела задорные

## Отчетно-выборная комсомольская конференция

ЧЕРЕЗ ТРИ ДНЯ состоится отчетно-выборная комсомольская конференция строителей. Это большое событие в жизни комсомольской организации стройки. Подводя итоги своей работы к этому дню, комсомольцы могут с уверенностью сказать, что в строительстве Волго-Балтского водного пути молодежь вложила много сил и труда. Многие юноши и девушки работают с большим напряжением.

Слесарь ВРМЗ Валерий Братолобов ежемесячно перевыполняет нормы выработки по изготовлению металлоконструкций для шлюзов. Хорошо работает машинист автокрана Геннадий Репин. Молодые специалисты В. Шиманский, В. Цуранов, С. Фролов, В. По-

### Активисты народной дружины

При комбинате производственных предприятий создана добровольная народная дружина, которую возглавляет мастер Станислав Нефедов. Члены дружины следят за соблюдением общественного порядка, график дежурств никогда не срывается.

Особую активность в работе народной дружины проявляют Ю. Котовский и И. В. Зубов, Ю. Васин, О. Легоньков, Ю. Иванов, В. Петров. Эти товарищи считают, что быть членом добровольной народной дружины и охранять общественный порядок — это почетное дело. С них должны брать пример другие дружинники.

Н. СПАСКОВА.

### Металлолом — мартенам

Комсомольцы первой автоколонны, выполняя решение комсомольского собрания, в эти дни, накануне проведения комсомольской конференции строителей, организовали сбор металлолома. За один только день молодежь собрала более шести тонн металлолома.

Г. Неспанов.

### Заседание комитета ВЛКСМ

Состоялось организационное заседание комитета ВЛКСМ СУ-421. Члены комитета секретарем комитета избрали Дмитрия Сержанова, заместителем — Алексея Сайковского.

И. Николаев.

пов, Ф. Громыко, Е. Сичкарук своим добросовестным отношением к делу способствуют быстрейшему выполнению задач, поставленных XXII съездом партии.

Авангардную роль на производстве занимают комсомольские организации ВРМЗ (секретарь Г. Иванищева), конторы энергоснабжения и связи (секретарь В. Кидяева), водосброса 33 (секретарь Э. Калинина) и многие другие.

Но вместе с этим в комсомольских организациях стройки имеется много серьезных недостатков.

Делегаты конференции по-деловому, на высоком уровне критики и самокритики должны обсудить отчетный доклад о работе комитета, вскрыть недостатки в работе, помочь устранить их, и в состав объединенного комитета избрать передовых, активных вожakov молодежи.



### Комсомольско-молодежная

**Б**РИГАДА шоферов Виктора Безухова, борющаяся за звание бригады коммунистического труда, хорошими показателями в труде встречает День строителя. Ежедневный показатель комсомольско-молодежной бригады — 120-125 процентов нормы.

Основной своей задачей члены бригады считают — обеспечить бесперебойную доставку бетона из Новинковского завода на шлюзы, тринадцатую плотину, водосбросы. Водители не допускают и мысли, чтобы по их вине была сорвана перевозка бетона. Когда по какой-либо причине завод не производит выдачу бетона, тогда бригадир быстро согласовывает вопрос с руководителями второй автоколонны и направляет членов бригады на выполнение других заданий.

ШЕЛ 1959 ГОД... Демобилизовавшись из рядов Советской Армии, член Ленинского комсомола Геннадий Неспанов узнал, что на строительство Волго-Балта требуются люди. Недолго раздумывая, приехал он на стройку с комсомольской путевкой. И с тех пор добросовестно трудится, думая о том, что будет здесь до полного завершения работ. Два с лишним года Геннадий сидел за рулем автомобиля. Руководители автобазы и автоколонны за это время увидели в нем добросовестного, знающего свое дело, парня. Сейчас он работает сменным механиком в первой автоколонне. Строго следит за техническим состоянием машин при выпуске на линию и возвращении в гараж. Молодой механик всегда проверит, как работает рулевое управление, тормоза, есть ли сигнализация и т. д. Неисправных машин на линию он не выпускает.

**Ш**ОФЕР Сергей Васильевич приехал на стройку в марте 1962 года из Рязанской области. С первых же дней работы в Шекснинской автобазе он показывает пример самоотверженного труда. Работая на подвозке суглинка в пазуху шлюза, тов. Суров ежедневно выполнял норму на 150—200 процентов.

На снимке: С. В. Суров.

Фото Т. Спивак.

## Геннадий идет по правильному пути

Хорошо отзываясь о работе своих товарищей. Всегда в опрятном состоянии, говорит он, содержит машину шофер В. Маленко, выполняет нормы Александр Гудач и нарушения у него нет, также добросовестны в работе шоферы Крючихин, Гусев и другие.

— Приходится иногда выезжать на объекты, — говорит Неспанов, — и проверять, как работают шоферы.

Правда, в автоколонне еще очень много недостатков в работе и это беспокоит сменного механика.

— Кадры у нас почти все молодые, — говорит он, — надо учить их. Недостаточно и запасных частей к машинам. Но трудностей не боится он, старается побеждать их.

Геннадий окончил Великоустюгский автомобильный техникум, но полученных здесь знаний уже для пытливого человека недостаточно, он по-

ступил на заочное отделение инженерно-строительного института и учится на втором курсе.

Активен он и в общественной работе. Является членом объединенного комитета ВЛКСМ стройки и членом комитета при автоколонне. Без его участия не пройдет ни одно комсомольское мероприятие, всегда он поможет секретарю Грибову провести собрание членов ВЛКСМ. Товарищи по работе избрали Неспанова делегатом на комсомольскую конференцию.

Не забывает молодой человек и свою мать, колхозницу из Кич-Городецкого района. Он часто пишет ей письма и посылает деньги.

Словом, Геннадий идет по правильному пути. Хочется пожелать ему дальнейших успехов в работе, учебе и счастье в личной жизни.

К. КОЗЛОВА.

### Работаем дружно

Наша бригада состоит из семи человек. Коллектив у нас дружный, хороший, и бригадир наш Аня Ченцова чуткий и отзывчивый товарищ. Сейчас мы работаем на планировке откоса на 53 канале. Лето этого года не балует строителей, частые дожди мешают работать, но мы, молодежь, не боимся трудностей, работаем в любую погоду. День

строителя, как и все строители Волго Балта, хотим отметить хорошими показателями в труде — закончить к 12 августа планировку откосов на 53 канале.

Просим обеспечивать бесперебойно наш объект песком, гравием и бетоном.

Т. Быкачева,  
рабочая бригады Вытегорского прорабства.

### Внимание делегатов комсомольской конференции

11 АВГУСТА состоится отчетно-выборная комсомольская конференция Волгобалтстроя с повесткой дня:

Отчет комитета ВЛКСМ Волго-Балта;

Отчет комитета ВЛКСМ СУ-478;

Выборы объединенного комитета ВЛКСМ Волгобалтстроя.

Начало конференции в 11 часов дня в районном Доме культуры.

Нам пишут

### Полнее использовать автотранспорт

Почетная задача поставлена перед коллективом укрупненной автобазы: шоферы вовремя должны подвезти строящимся объектам камень, песок, гравий, щебень, бетон и т. д. Многие водители неплохо справляются с заданиями. Но необходимого выхода самосвалов на линию пока еще нет. И это, прежде всего, потому, что трудовая дисциплина среди водителей не на должном уровне, недостаточно ведется работы с шоферами.

Не всегда также рационально используются автомашины на стройке.

Так, руководители шестого шлюза требуют автомашины, база дала машины, а подъезды здесь не подготовлены, в результате машины буксуют, а то и выходят из строя. Начальник СУ-420 тов. Нагорных требует машины, а о подготовке подъездов и рентабельной работе транспорта

не хочет подумать. Большая претензия к техническому отделу Управления стройки. Тов. Пахомову при приемке блоков, готовых к бетонированию, следует обращать серьезное внимание на то, как подготовлены подъезды.

Руководители СУ-421 все обещают подготовить подъезды на дамбу тринадцатой плотины, но слов своих не выдерживают, и из-за плохих подъездов на плотине ежедневно выходят из строя два-три МАЗа. Поливочную машину тов. Громыко использует для промывки блоков, а на дорогах полно пыли.

Надо также усилить контроль за использованием машин, выделенных в распоряжение строительных управлений.

М. ШАПИРО,  
начальник отдела эксплуатации укрупненной автобазы.

РЕДКОЛЛЕГИЯ.