

Строитель ВОЛГО-БАЛТА

ОРГАН ПАРТКОМА, ОБЪЕДИНЕННОГО ПОСТРОЙКОМА, КОМИТЕТА ВЛКСМ
И УПРАВЛЕНИЯ ВОЛГОБАЛТСТРОЯ

№ 3 (155)

Среда, 8 января 1964 года

Цена 1 коп.

Строители в долгу по укладке бетона СЕЙЧАС НЕОБХОДИМО ОСОБОЕ НАПРЯЖЕНИЕ

В ПОСЛЕДНЕМ месяце истекшего года строители неудовлетворительно работали на укладке бетона и не выполнили плана по этому важному виду работ.

Коллектив стройуправления № 418 в декабре должен был завершить основные бетонные работы, но из 1740 кубометров по графику в сооружении за месяц уложено всего лишь 1390 кубометров.

Крайне не удовлетворяют показатели по укладке бетона стройуправления 421. Здесь для бетонных работ в сравнении с СУ-418 имелся наиболее объемистый фронт работ. Но коллектив не использовал имеющихся возможностей. В первой половине декабря не было уделено достаточного внимания подготовке блоков к бетонированию, руководители не принимали срочных мер по быстрейшей ликвидации недостатков в подготовке к работе в зимних условиях.

Низкие темпы укладки бетона в сооружения этих стройуправлений отрицательно сказались и на работе Новинковского бетонного завода. Так как некуда было выдавать бетон, завод некоторые дни вынужден был простаивать.

Ниже своих возмож-

ностей в декабре работало и стройуправление 420. Тем более, что за некоторые месяцы истекшего года план по укладке бетона этим стройуправлением был невыполнен.

Строители не должны успокаивать себя тем, что с бетоном на стройке в основном вопрос решен. На пятом и на шестом шлюзах еще много надо уложить бетона. Значительно меньше по количеству предстоит сделать в СУ-418.

Но следует учесть, что здесь неуложенный бетон остался уже необъемистый и потребует наибольшей трудоемкости.

Дни идут быстро и времени до пропуска судов по каналу остается очень мало. Медлить с укладкой бетона ни в коем случае нельзя, надо быстрее набирать темпы. Возможности для этого все имеются. Арматуры, цемента, гравия достаточно. Опалубка есть, людей тоже хватает. И климатические условия благоприятствуют успешно вести бетонные работы.

Значит не должно быть ссылок ни на что. Январский график 9,07 тысячи кубометров строители обязаны выполнить. Кроме того, необходимо перекрыть и отставание, допущенное в предыдущие месяцы.

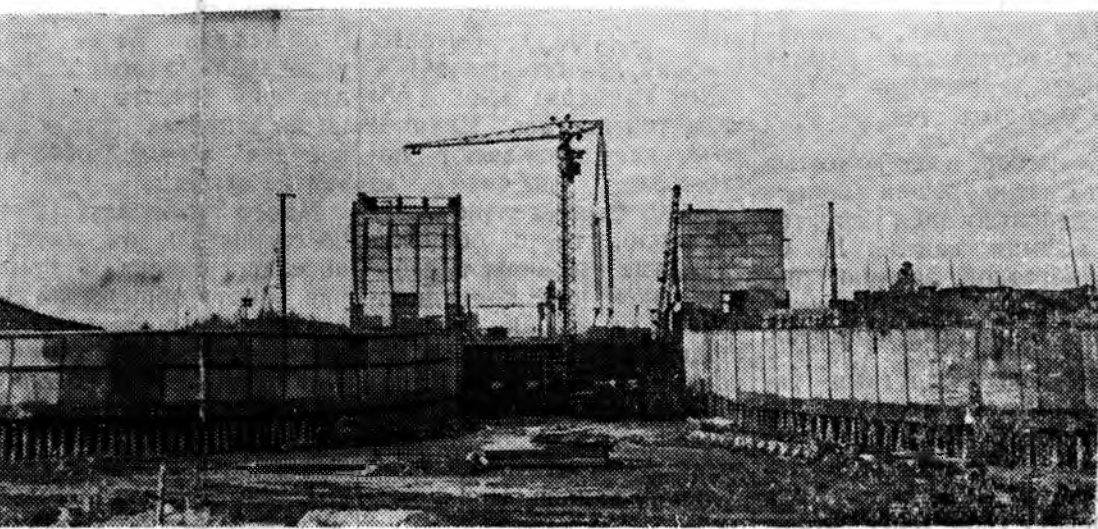
Все работы будут выполнены в срок

Коллектив мехколонны № 6 в 1963 году успешно справился с поставленной задачей по строительству Волго-Балтийского водного пути.

Закрепленные за нами объекты: плотина № 14 сдана под крепление досрочно, на месяц раньше утвержденного графика, дамба № 121 протяженностью в 700 погонных метров также сдана под крепление. Канал № 64 на 30 декабря выбран до проектной отметки и по ширине

Коллектив в течение года дал на 200 тысяч кубометров земляных работ больше, чем предусматривалось планом. Все экскаваторы выполнили по полторы—две годовых нормы. Лучшей выработки добились машинисты экскаваторов тт. Ткаченко, Лагодин, Петрашевич, Моргунов. Все они дали по две годовых нормы.

В 1964 году коллективу предстоит в зимний период выполнить дополнительные работы по каналу № 64, подходу к



ВОЛГО-БАЛТИЙСКАЯ ШАГИСТРАЛЬ

ВОЛГО-БАЛТИЙСКИЙ водный путь протяженностью около 1100 км, проходящий по рекам Неве, Свири, Ладожскому и Онежскому озерам, рекам Вытегре и Ковже, Белому озеру, реке Шексне и Рыбинскому водохранилищу, имеет большое транспортное значение для развития народного хозяйства Европейской части Советского Союза, так как соединяет бассейны пяти морей—Балтийского, Белого, Каспийского, Черного и Азовского.

На участке от Балтийского моря до южного берега Онежского озера необходимые глубины для современного судоходства уже созданы. В настоящее время проводятся большие гидротехнические работы по

улучшению условий судоходства на устаревшем участке водного пути протяженностью 361 км между Онежским озером и Рыбинским водохранилищем, где старая Мариинская система представляет собой мелководный канал с 38 малогабаритными деревянными шлюзами, построенными в 1810 году. Эти шлюзы старой „Мариинки“ заменят семь крупных железобетонных шлюзов. Процесс шлюзования в этих современных гидротехнических сооружениях полностью механизирован и обеспечен автоматическим управлением.

Стоимость перевозок по Мариинской системе выше чем по железной дороге. Расстояние в 914 км от Ленинграда до Череповца суда преодолевают за 18 суток. После коренной реконструкции водного пути это время сократится в

несколько раз. Поток грузов увеличится в 7—8 раз. Перевозки по водному пути будут в 3—5 раз дешевле, чем по железной дороге.

Волго-Балтийский водный путь решает прежде всего транспортную задачу, но вместе с тем, с его строительством эффективно используются энергетические ресурсы водотоков. Все шлюзы водного пути запроектированы одноступенчатыми, односторонними с обеспечением двухстороннего движения.

Наполнение камеры шлюзов принято непосредственно, из верхних подходов каналов—изпод рабочих ворот верхней головы, опорожнение—через обводные галереи нижней головы.

НА СНИМКАХ: (вверху) Подход к пятому шлюзу, входящему в Новинковский гидроузел, (внизу)—один из деревянных шлюзов старой Мариинской системы.



верхнему причалу и по каналу № 65 и 67 в морено-скальных грунтах на недоработанных участках каналов СУ-478. Эти работы предстоит выполнить в сжатые сроки до наступления потепления.

С поставленной задачей на 1964 год по строительству Волго-Балтийского водного пути коллектив мехколонны справится и до открытия навигации выполнит все земляные работы на закрепленных объектах.

Д. Кобзев,
начальник шестой мехколонны

СПАСИБО ЗА ПОМОЩЬ И РУКОВОДСТВО

В целях улучшения дел на строительстве и организации оперативного руководства на объектах, Управление Волгобалтстроя закрепило за основными сооружениями руководящих работников строительства, возложив на них ответственность за ход строительства этих сооружений.

Начальник технического отдела И. А. Пассек закреплён за Пахомовским гидроузлом. И надо сказать, что он очень ответственно относится к выполнению поручения, правильно и оперативно решает вопросы, связанные с ходом строительства.

Например, с его помощью был быстро решён вопрос об использовании грунтов из выемки канала № 63 для обратной засыпки пазух шлюза № 6. Можно привести ещё ряд примеров.

Наравне с другими работниками СУ-420 тов. Пассек несёт дежурство, в ночные смены руководит работами на шлюзе № 6, передаёт свой опыт молодым мастерам и прорабам, участвует в воскресниках.

Руководство СУ-420 выражает свою благодарность тов. Пассеку за действенную оперативную помощь, которую он оказывает нашему коллективу в борьбе за выполнение целевой задачи — обеспечение пропуска судов в навигацию 1964 года через сооружения Пахомовского гидроузла.

И. Нагорных,
начальник СУ-420.

Забота о людях — это главное

Создание нормальных жилищно-бытовых условий для строителей — одна из важнейших задач на завершающем этапе строительства Волго-Балтийского водного пути.

Если человек после работы хорошо отдохнет в теплом, уютном общежитии, если он разумно проведёт свой досуг в красном уголке общежития или клуба, то и на производстве, на его труде это скажется положительно.

Как же в подразделениях Волго-Балта относятся к вопросу создания нормальных жилищно-бытовых условий для строителей?

Вот примеры. Если в общежитии поселка Пахомово-3, где проживают постоянные рабочие из СУ-420, сравнительно чисто, тепло, то в общежитиях, где проживают рабочие, временно командированные на стройку, совершенно другая картина. В комнатах холодно, дров частенько нет, санитарное состояние неудовлетворительное. Противопожарные мероприятия не выполняются.

Надо понять, что товарищи, командированные к нам из других строев, оказывают нам помощь в выполнении задач по завершению строительства канала и долг руководителей стройуправлений создать им нормальные жилищно-бытовые условия. Но начальник СУ-420 тов. Нагорных и заместитель тов. Лашкул об этом очень мало беспокоятся.

Также мало заботы о людях проявляют начальник управления механизации тов. Никольский и его заместитель тов. Свиридов. В общежитии № 24 этого управления холодно, надлежащей чистоты нет, койки не заправляются, радиопередач жители общежития не слышат.

Много недовольств можно слышать и от жителей поселка Новинки. Территория вокруг общежитий захламлена, дрова к общежитиям подвезены сырые и ими очень трудно натопить, чтобы было тепло в комнатах. Начальник СУ-421 тов. Трахтман и его заместитель тов. Антонов не борются за устранение всех этих не-

достатков, не организуют на это людей.

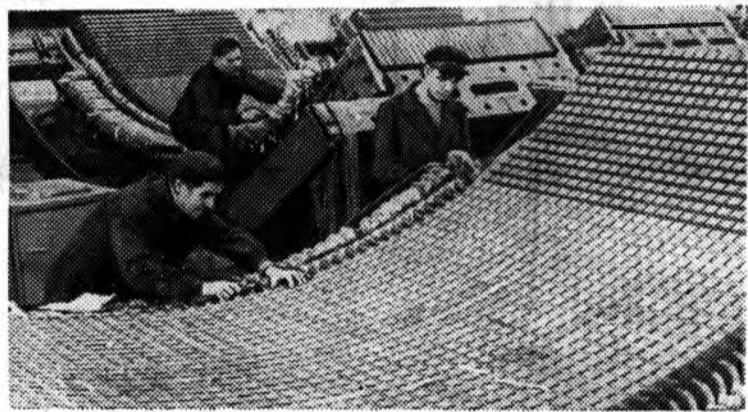
Общежития автобазы (начальник тов. Силин и заместитель тов. Тутьельян) как в поселке Белоусово, а также и центральной автобазы находятся в антисанитарном состоянии, в комнатах нет нужной чистоты, радио не работает, нет газет и журналов, дрова к общежитиям подвозятся нерегулярно, поэтому в общежитиях холодно.

Все эти недостатки в удовлетворении жилищно-бытовых нужд строителей необходимо немедленно устранить.

Комсомольскому прожектору необходимо взять под свой контроль работу стройуправлений и других подразделений Волго-Балта по обеспечению нормальных жилищно-бытовых условий строителей.

Забывать об этом вопросе не следует. Быт это не мелочь. Заботу о людях надо ставить на первый план.

В. Лапскер,
заместитель начальника
Волгобалтстроя.



ЛЕНИНГРАД. За Полярным кругом идет строительство Верхне-Тулумской ГЭС. Это будет одна из наиболее мощных гидроэлектростанций Кольского полуострова. Строительство ведется в сотрудничестве с финскими специалистами и рабочими. Электромашинистами завода «Электросила» изготавливают гидрогенераторы для этой станции мощностью по 57 тысяч киловатт.

НА СНИМКЕ: обмотчики В. Ф. Егоров (слева) и Л. Ф. Филатов ведут обработку первого статора гидрогенератора для Тулумской ГЭС.

В СЕМИНАРЕ КОНКРЕТНОЙ ЭКОНОМИКИ

В состав слушателей семинара конкретной экономики, созданного при партийной организации стройуправления № 420, входят начальники отделов, старшие прорабы и прорабы стройобъектов.

Руководит семинаром главный инженер стройуправления В. Н. Залеткин. К выполнению партийного поручения он относится ответственно. Занятия в семинаре проводятся аккуратно, два раза в месяц.

Пропагандист привлекает к чтению лекций слушателей семинара. Уже выступали с лекциями начальник планового отдела тов. Железняк, инженер производственно-технического отдела тов. Кириченко. К подготовке лекций они отнеслись ответственно.

При изучении каждой темы программы пропагандист старается увязать материал с вопросами строительного производства и, в частности, с ходом строительства на своих сооружениях.

Большинство слушателей семинара серьезно относятся к учебе и активно участвуют в проведении занятий.

С. Алексеев.

ИНТЕРЕСНО, ВЕСЕЛО

Во всех клубах строителей 31 декабря зажгли нарядные новогодние елки. Празднично были убраны помещения клубов. Новогодние плакаты, художественная реклама Деда Мороза, поздравительные транспаранты, иллюминация — все это говорило о праздничном убранстве.

В клубах поселков Ребово, Новинки и Белоусово, автобазы, «Спутник», гидромеханизации состоялись вечера, посвященные встрече Нового года. Прошли они весело и организованно.

Далеко за полночь строители кружились в танце, проводились конкурсы на лучшего танцора, игры.

В первые дни наступившего года в СУ-478, Новинковском и Ребовском клубах проведены бал-маскарады. Молодежь весело и интересно провела свой досуг. Исполнителям лучших костюмов вручены призы.

В дни каникул в клубе организовано проведение праздника «Елки» для детей. В СУ-420, Новинках у гидромеханизаторов подготовлены детские новогодние концерты.

Ф. Оськина.

РЕДКОЛЛЕГИЯ.

Кирпичная кладка башен управления шлюзов

Первая графа — план декабря, вторая — выполнение, третья — выполнение в январе, четвертая — ответственный прораб за кладку.

СУ-418	550	565	26	Фролов и Потиевский
СУ-419	—	176	—	—
СУ-420	300	327	10	Цуранов
СУ-421	580	260	—	Ашурков
	1430	1328		

График декабря по кирпичной кладке не выполнен. Неудовлетворительно идет строительство башен и в январе. Особенно большое отставание допущено в стройуправлении 421. Товарищ Ашурков, Вам следует перестроить работу на кладке и резко поднять темпы.

Выполнение

плана земляных работ

Первая графа — план декабря, вторая — выполнение на 1 января (в тысячах кубометров)

Всего по ВБС	778	783,2
Собственными силами	89	210,8
Субподрядные организации:	709	572,5
В том числе:		
Гидромеханизация	550	350
Мехколлонна № 38	111	130,03
Мехколлонна № 6	48	75
Дорстрой	—	17,5

Укладка бетона

Первая графа — план на декабрь, вторая — выполнение, третья — уложено бетона в январе.

(в кубометрах)			
СУ-418	1740	1390	72
СУ-420	4250	5065	500
СУ-421	3570	2281	327
	9500	8736	899

Задерживают отчетность

Все строительные управления и субподрядные организации должны аккуратно, в установленные сроки сообщать в Управление необходимые оперативные данные о ходе укладки бетона, земляных работ, кирпичной кладке и другим работам. Но очень часто бывает так, что сроки от-

Для детей строителей

6 декабря в клубе речников проводился праздник новогодней елки для детей работников строительного управления № 420. На веселый новогодний праздник к детворе пришел Дед Мороз и Снегурочка. Долго веселились дети вокруг на-

рядной елки, а затем для них демонстрировались кинофильмы «Волк и семеро козлят», «Винтик и шпунтик».

Своим праздником дети остались очень довольны.

Н. Иокубаускас.

наши выступления

Начальник автобазы тов. Силин по замечке «Машины должны приходить вовремя» сообщил, что факт, указанный в замечке, имел место, автобус в течение трех дней был на ремонте и работникам СУ-420 приходилось ездить на работу в грузотакси. Сейчас автобус, за-

крепленный за СУ-420, выходит на линию вовремя. Тов. Силиным отделу эксплуатации дано указание об усилении контроля за выполнением графика движения автобусов, закрепленных для перевозки людей.

По неопубликованным письмам

Бригадир монтажной бригады Анненского прорабства СУ-478 прислал письмо в редакцию, в котором жаловался на неправильное закрытие нарядов за ноябрь.

На запрос редакции по этой замечке из СУ-478 сообщили: для проверки этого факта была создана комиссия, которая установила, что нарушений при составлении нарядов старшим прорабом тов. Голобородько не было допущено и жалоба тов. Костеникова признана необоснованной.

В. Козлова.