



Строитель ВОЛГО-БАЛТА

ОРГАН ПАРТКОМА, ОБЪЕДИНЕННОГО ПОСТРОЙКОМА, КОМИТЕТА ВЛКСМ
И УПРАВЛЕНИЯ ВОЛГОБАЛТСТРОЯ

№ 42 (194)

Среда, 27 мая 1964 года

Цена 1 коп.

СООРУЖЕНИЯ ГОТОВЫ ВСТУПИТЬ В СТРОЙ ДЕЙСТВУЮЩИХ

25 мая рабочая комиссия по приемке гидросооружений еще раз проверила состояние готовности Пахомовского гидроузла.

Осмотрены шестой шлюз, крепление верхнего подхода, верхние палы и шкафные стенки, обратные засыпки в районе верхней головы. Проверены напорные сооружения: дамбы № 121 и

130 и ограждающая дамба. Комиссия ознакомилась также с технической документацией.

В 14 час. 30 минут члены комиссии подписали акт готовности сооружений Пахомовского гидроузла к принятию проектного напора.

С. Иванова,

начальник производственного
отдела СУ-420.

Наступление продолжается

26 мая в 12 часов дня главный инженер Волгобалтстроя П. Д. Батунер дает команду начать съём перемычки в 66 канале. Эта работа поручается одному из лучших экскаваторщиков мехколонны № 6 Ивану Севастьяновичу Данилевскому. Через два часа в узкое окно перемычки хлынула вода в 66 канал.

Почти одновременно с этим началось последнее перекрытие реки Вытегры в створе Пахомовского гидроузла. Оно ведется пионерным способом.

Бульдозеристы тт. Тихонов, Асонов, Стрельчук и Степин в течение нескольких часов сбрасывали в проран подвезенный заранее грунт. И когда бульдозерист Степин переместил последние кубометры грунта, в 14 часов 55 минут 14 плотина сомкнулась.

Вслед за этим сразу же бригада коммунистического труда Анны Ченцовой и бригада К. Юршейса приступили к креплению напорного откоса.

Весь день продолжалась укладка песка в тело плотины. Его непрерывно подвозили водители комсомольско-молодежной бригады В. Маренко.

Сегодня к вечеру вода достигнет верхних ворот шестого шлюза. Работы по креплению 14 плотины продолжаются.

Красное знамя — передовикам

Подведя итоги работы подразделений Волгобалтстроя за прошлый месяц, президиум объединенного стройкома присудил переходящее Красное знамя специализированному управлению № 478, добившемуся наилучших показателей в выполнении условий социалистического соревнования

Среди промышленных предприятий по-прежнему не уступает первенства контора энергоснабжения и связи. Переходящее Красное знамя присуждено этому коллективу.

Выполнение плана земляных работ

Первая графа — план на май,
вторая — выполнение на 25 мая.

(в тысячах кубометров)

ВСЕГО ПО ВБС	1117	851
Собств. силами	207	92,2
Субподрядные организации:	910	768,8
Гидромеханизация	380	405
Мехколонна № 38	143	17
Мехколонна № 6	22	60
Дорстрой		2,3
Минречфлот	307	237,9
Севзапморгидрострой		25,7
Черноморгидрострой	34	18,8

В КОРОТКИЕ СРОКИ

Среди гидромонтажников треста «Спецгидроэнергомонтаж», работающих на шестом шлюзе, первенство в соревновании прочно удерживает бригада А. Н. Твердуна.

Мастер В. Мигуренко рассказывает:

Готовясь к пропуску судов через шлюз, с первых дней мая бригада работает по 12 часов в сутки. Нижние ворота, на монтаже которых трудится бригада, самые большие. Высота их — 22,5 метра. С такими бригада имеет дело, можно сказать, впервые. Здесь очень много различных металлоконструкций. И, несмотря на всю сложность, наладка всех механизмов сделана с очень

высокой точностью и в рекордно короткий срок. Вместе со всем коллективом шлюза гидромонтажники будут готовы к пропуску судов 31 мая.

Бригаде А. Н. Твердуна любое дело по плечу. Все ее члены — бывалые гидромонтажники. Я. П. Ариньш на монтаже гидрооборудования седьмой год. Он строил шлюз на Шексне и там отлично провел монтаж. В. Кораблин, Т. Петряшин монтировали гидроагрегаты на Братской ГЭС.

Одним словом, говорит в заключение мастер Мигуренко, гидромонтажники из бригады Твердуна не подведут.

Тревожный сигнал!

Разговоров много, а дел...

За последнее время на стройке очень много идет разговоров о том, что работа по креплению откосов каналов и дамб сдерживается из-за недостатка камня, что стройуправления терпят острую нужду в камне. А вот практически «каменная проблема» разрешается очень медленно, не используются имеющиеся резервы и возможности.

В карьере Темный ручей для добычи камня направлены два экскаватора. Они могли бы дать камня 1500—1600 кубометров за сутки. А фактически дают 800—1050 кубометров. А в некоторые смены выработка еще того меньше.

Основной причиной низкой выработки является то, что автобаза не выделяет достаточного количества автомашин. Например, 20 мая на вывозке камня было всего 6 машин. Их очень легко может нагрузить один экскаватор. А второй экскаватор машинист вынужден держать на простое.

Я, например, 20 мая в третью смену погрузил только 26 кубометров, а 21 мая — 49 кубометров. И все только потому, что не было машин. Разве это работа?

Должны же все-таки руководители автобазы понять, что если недостаток камня сдерживает сейчас ход строительных работ, то следует принять самые оперативные меры по устранению имеющихся недостатков и направить для вывозки камня достаточное количество машин.

Руководителям стройуправлений и организаторам работ на объектах необходимо по-настоящему позаботиться о подготовке подъездных путей к стройплощадкам и на карьер. Иначе плохие подъезды тоже мешают выполнению графика по вывозке камня.

И. Пузырный,

машинист экскаватора
управления механизации.

—Какой самый памятный день для вас на стройке, — такой вопрос мы задали недавно машинисту крана Геннадию Заломову.

—Это даже не день, а почти трое суток — 60 часов, — ответил он. — В январе минувшего года мы вели укладку бетона на шестом шлюзе. Помощника у меня не было. Заменить некем. А бетон шел безостановочно, круглые сутки, несмотря на мороз. Вот и пришлось просидеть без сна и отдыха в кабине крана 60 часов. И ничего, выдюжил.

Геннадий Заломов прибыл на строительство Волго-Балтийского водного пути по комсомольской путевке из Бабаевского района. Он был в числе первых открывателей новой голубой магистрали. Быстро овладев специальностью крановщика, он участвовал в строительстве Вытегорского гидроузла и за безупречный труд был удостоен значка «Отличник социалистического соревнования Минтрансстроя». Он закладывал первый блок на Белоусовском шлюзе, своими руками возводил самый крупный по своим размерам Пахомовский шлюз, уже также почти готовый к пропуску судов.

—Мне очень понравилась профессия строителя, с воодушевлением говорит комсомолец Заломов. Ни на какую другую ее не сменяю. Вот закончим строительство Волго-Балта — и на другую стройку, потом — на третью... Дел у строителей хватит на всю жизнь.

НА СНИМКЕ: машинист крана Геннадий Заломов.



Фото М. Кибиевой.

ИТОГИ

соревнования коллективов стройуправлений, прорабств и бригад, борющихся за право поднятия вымпела готовности сооружений

Волго-Балта к пропуску судов в навигацию 1964 года (за апрель)

Кто идет впереди за право поднятия вымпела



На заседании парткома, постройнома, номитета ВЛКСМ и руководства подведены итоги соревнования строительных управлений и других подразделений стройки, прорабств и бригад этих коллективов за право поднятия вымпела готовности Волго-Балтийского водного пути к пропуску судов.

Первенство в этом соревновании за апрель завоевал коллектив специализированного управления № 478 (начальник тов. Вавилов, секретарь партийной организации тов. Шарокович, председатель постройнома тов. Черепов),

набравший в истекшем месяце наибольшее количество баллов — 13,5 балла. И общий показатель по количеству баллов (за три месяца) у гидромеханизаторов наилучший среди всех подразделений Волго-Балта.

На втором месте — строительное управление № 420.

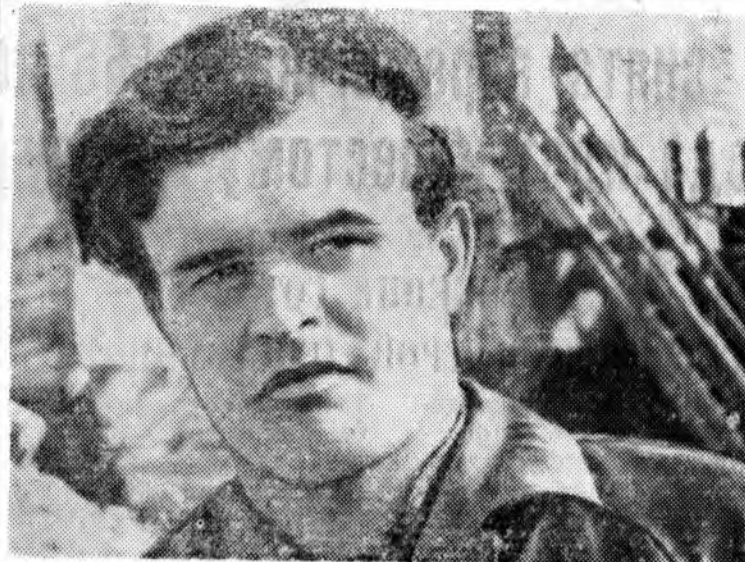
Из прорабств лидирует земпрорабство земляных работ тов. Михова из стройуправления № 420, ведущее строительство плотины № 14 и дамбы № 121. Члены этого коллектива набрали 13,8 балла и в итоге за три месяца они тоже идут впереди.

Вслед за передовиками идут гидромеханизаторы Анненского Моста.

Первенство в соревновании среди бригад за апрель принадлежит бригаде бетонщиков из стройуправления № 420, а в итоге трех месяцев соревнования победителем остается бригада шоферов Александра Русанова. Не намного отстали от передовиков бригады Ю. Накула из СУ-421, К. Дробь из СУ-478, Ю. Чершина из автобазы.

Соревнование за право поднятия вымпела продолжается.

Говорят молодые строители



Знакомьтесь: инженер Иван Ковалев. На Волго-Балт он приехал в августе прошлого года после окончания Ленинградского института водного транспорта и был направлен в стройуправление № 420. Руководители стройуправления определили молодого специалиста в мастера на строительство камеры шестого шлюза. Так он и возглавлял здесь работы, самым добросовестнейшим образом выполнял свои обязанности. Сейчас этот красавец-шлюз готов уже к приему воды, через несколько дней он пропустит первые суда. И молодой инженер очень рад этому событию, испытывает большое удовлетворение, что в строительство этого слож-

ного сооружения вложена и доля его труда.

— Волго-Балт для меня стал большой школой, — говорит Ковалев, — здесь я прошел боевую трудовую закалку, научился быть организатором. И второе то, что я на стройке этой голубой магистрали познакомился с замечательными людьми, которые не зная устал и не считаясь со временем, готовы пойти на любые трудовые подвиги.

Активное участие принимает Иван и в общественной жизни. Он член комитета ВЛКСМ стройуправления, является общим любимцем молодого коллектива поселка Пахомово. Фото Т. Луговой.

Строительные управления:

Строительные управления	Кол-во баллов за апрель
Строительное управление—418	10,0
Строительное управление—420	42,9
Строительное управление—421	5,7
Строительное управление—478	13,5
Управление механизации	3,8
Укрупненная автобаза	—

Прорабства:

Шлюз № 6 (Пироговский)	12,4
Плотина 14, дамба 121 (Михов)	13,8
Бетонный завод (Пахомовский) (Песчаников)	4,0
Водораздел (СУ-478)	2,0
Анненский Мост (СУ-478)	13,3
Шлюз № 5 (Максимцев)—СУ-421	4,4
Канал № 62 (Громыко)—СУ-421	4,0

Бригады:

Фамилия, имя, отчество	Место работы	Кол-во баллов за апрель
Ченцова А. Н.	СУ-420	8,7
Ушаков А. И.	СУ-420	6,8
Силина В. И.	"	6,4
Никитин М. С.	"	9,4
Мельник А. И.	"	8,0
Туршин В. К.	"	8,5
Алексеев А. В.	земснаряд № 301	8,6
Шалимов И. А.	земснаряд —304	8,5
Чижишев М. П.	земснаряд —305	8,4
Вакарчук М. А.	земснаряд —306	8,3

Фамилия, имя, отчество	Место работы	Кол-во баллов за апрель
Дробь К. Ю.	земснаряд —311	9,1
Шеберстов	земснаряд —314	8,4
Сикорский В. М.	СУ-418	9,0
Скоробрех Ф. Ф.	"	9,0
Черкашин И. П.	укр. автобаза	9,3
Русанов А. В.	"	9,4
Филиппович П. К.	"	9,0
Луцик В. А.	"	8,7
Брызгалов В. П.	"	8,0
Маренко В. П.	"	6,2
Носова М. А.	СУ-421	7,8
Накул Ю. Е.	"	9,1
Коровушкин В. Я.	"	7,2
Жемлаускас И. П.	"	6,3
Жилин А. С.	"	7,9
Исаков М. П.	"	9,0
Николаев А. Я.	"	7,1
Сенько В. С.	Управ. механизации	8,8

Ищенко И. Ф.	"	8,3
Полухин Г. Н.	"	8,3
Сенин Л. Е.	"	8,4
Пузырный И. В.	"	8,6
Баженов В. Д.	"	8,5
Сушков И. Ф.	"	8,8
Волков Ю. Н.	"	8,5
Булевский П. П.	"	8,7
Стаканов С. И.	"	8,7
Быстров А. А.	"	8,5
Зидрашко Н. А.	"	8,4
Прыгов В. А.	"	8,5

Читатели сообщают

К зарубежным друзьям

Свой очередной отпуск главный энергетик специализированного управления 478 Ф. И. Валевиц и его жена Галина — нормировщица Пахомовского прорабства — проводят в туристской поездке по странам народной демократии. Вместе с ними отправилась познакомиться с достопримечательностями зарубежных дру-

зей инженер планового отдела А. Ф. Александрова.

— Нас всюду радушно принимают, — пишут они своим сослуживцам.

Сейчас группа советских туристов, среди которых помимо гидромеханизаторов есть и вологжане, находится в Венгрии. Дальнейший маршрут туристов в Чехословакию.

ДЛЯ ДЕТЕЙ СТРОИТЕЛЕЙ

Члены объединенного постройкома на днях обсудили вопрос об организации пионерских лагерей для детей строителей. В этом году пионерский лагерь рассчитан на 90 человек, расположен он будет в с. Тудозеро. Постройком наметил мероприятия по подготовке к организации летнего отдыха детей.

Необходимо сейчас организовать подбор кадров для пионерского лагеря, спланировать проведение интересного отдыха детей, подготовить помещение для отдыхающих, снабдить всем необходимым инвентарем и оборудованием.

В проведение работы по организации интересного отдыха для детей должны сейчас включиться комитет комсомола Волгобалт-строя, постройком, комсомольские организации, жилищно-коммунальный отдел, автобаза и контора материально-технического снабжения.

А. ШПАЛЕРОВ.

РЕДКОЛЛЕГИЯ.

Внимание подписчиков

Подписка на центральные журналы на второе полугодие принимается до 1 июня. После этого срока подписка будет приниматься с августа и последующие месяцы.

На газету «Красное знамя» и «Строитель Волго-Балта» можно подписаться до 30 числа каждого месяца.

СОЮЗПЕЧАТЬ.

Адрес и телефон редакции:

Вытегра, Вологодской области, улица III Интернационала, д. 2/6, телефон № 2-40.

Вытегорская типография. Заказ № 821 Тираж 1000

АККРЕДИТИВЫ И ПОЛЬЗОВАНИЕ ИМИ

Сберегательные кассы предоставляют возможность каждому гражданину независимо от того, является он вкладчиком сберегательной кассы или нет, внести свои деньги в сберегательную кассу и получить аккредитив.

Аккредитив сберегательной кассы — самый удобный и надежный способ хранения денег в дороге — при командировках, поездке на курорт, в экскурсию и т. д. Большое значение имеют аккредитивы по упорядочению

денежного обращения в районе, городе.

Аккредитив — именной документ, по которому деньги, внесенные в сберегательную кассу одного города или района, можно получить в сберегательной кассе любого другого города или района. Деньги по аккредитиву выплачиваются по предъявлении паспорта или документа, заменяющего паспорт.

Существуют аккредитивы трех видов, различающиеся по сумме и форме бланка: на любую сумму до 500 рублей, в 300 рублей и в 500 рублей.

Владелец аккредитива в 300 и 500 рублей может по желанию получить по аккредитиву

одновременно всю сумму или получать деньги по частям. Сумма 300 и 500 рублей напечатана на каждом бланке аккредитива типографским путем. При аккредитиве имеется 5 ордеров с напечатанной на каждом таком ордере суммой — 60 рублей или 100 рублей.

Контрольный лист к аккредитиву также состоит из пяти частей, на каждом из которых, как и на ордере, напечатана сумма 60 рублей или 100 рублей.

По аккредитиву до 500 рублей выплачивается одновременно вся сумма, на которую был выдан аккредитив. Если владелец желает получить только часть денег по аккредитиву, то

на оставшуюся сумму сберегательная касса выдает ему новый аккредитив. Срок действия аккредитива 4 месяца. Если в течение этого срока деньги по нему почему-либо не получены, сберегательная касса оплачивает аккредитив только с согласия, полученного по почте или телеграфу от управления Гострудсберкасс и Госкредита той области, где аккредитив был выдан. Предельный срок действия аккредитива — три года и четыре месяца.

Вносите деньги на аккредитивы, пользуйтесь услугами сберкасс **А. ВОЛКОВА**, зав. центр-сберкассой Вытегорского района.

„Строитель

Волго-Балта“

27 мая 1964 года. 2 стр.