

Гидросооружения Волго-Балта приняли

первые суда Водная магистраль действует

5 ИЮНЯ. Этот день у строителей особенный: тревожный и в то же время радостный, торжественный. В первой половине дня шестой шлюз, самый большой на трассе Волго-Балта, начал пропускать суда. Первыми зашли в камеру этого гидросооружения два нефтеналивных танкера и рыболовецкие катера, идущие вниз со стороны Череповца. Все механизмы шлюза сработали хорошо.

Когда эти суда вышли на просторы Новинковского водохранилища и приближались к причалу пятого шлюза, навстречу им двигался караван самоходных барж, которые в этот же день прошли через третий, четвертый и пятый шлюзы. Вечером для них гостеприимно открылись ворота шестого шлюза, а затем суда направились по трассе канала в разные концы нашей Родины.

Первое шлюзование проведено, новая водная магистраль действует.



Как хорошо улыбаются эти девушки! У них отличное настроение.

Да и как не быть хорошему настроению, если их бригада — одна из лучших в строительном управлении 420. Людмила Ракецкая и Полина Гузова — мастера на все руки. Они и штукатуры, и маляры, и отделочники. Это они и их подруги под руководством своего бригадира Анатолия Ушакова наводят сейчас красоту на башнях управления шестого шлюза и ведут внутреннюю отделку их. Все отделочные работы будут завершены в срок — так заявляют штукатуры.

НА СНИМКЕ слева направо: Л. Ракецкая и П. Гузова.

Не считаясь со временем

В коллективе строителей Волго-Балта сейчас заметен большой трудовой подъем. Строители работают с особым напряжением, не считаясь со временем. Сама обстановка в предпусковые дни рождала тот героизм, которого не замечали сами строители.

Так, например, когда готовился шестой шлюз к сдаче в строй действующих, надо было срочно демонтировать кран в нижней голове шлюза. Важно было открыть движение по мосту через нижнюю голову и дать фронт работ для шоферов, подвозивших грунт для засыпки пазух гидросооружения. На выполнение этого задания требовалось затратить не менее 10 челове-

ко-дней, а крановщик Борис Радченко и слесарь Александр Богданов вдвоем выполнили эту работу за сутки.

Недавно Александр Богданов снова показал образец высокого сознания и добросовестного отношения к труду. В Волоковом Мосту нужна была переправа через реку.

Недоставало некоторой части оборудования для паромов, его не было и на складе КМТС. Тогда слесари А. Богданов и И. Иокубаускас трое суток монтировали паром, на месте изготовляя недостающие детали. Шел дождь, но Богданов не прекращал сварку. Это задание также было успешно выполнено.

Т. Луговая.

Строителям ВОЛГО-БАЛТА

ОРГАН ПАРТКОМА, ОБЪЕДИНЕННОГО ПОСТРОЙКОМА, КОМИТЕТА ВЛКСМ И УПРАВЛЕНИЯ ВОЛГОБАЛТСТРОЯ

№ 45 (197)

Воскресенье, 7 июня 1964 года

Цена 1 коп.

Отделочным, завершающим работам — полный фронт

Первый этап работ на строительстве Волго-Балтийского водного пути завершен. Позади годы нелегкого напряженного труда огромного коллектива бетонщиков и арматурщиков, сварщиков и экскаваторщиков, бульдозеристов и водителей автомашин, монтажников и плотников, которые под дождем и в стужу не прекращали укладывать бетон, перевозить стройматериалы, возводить насыпи, монтировать оборудование.

Все это уже в прошлом. Сейчас по Волго-Балту уже идут суда и волжские безгрузные суда могут беспрепятственно следовать по всей трассе.

Сделали строители много. Они вправе радоваться и гордиться достигнутыми успехами. Но в то же время сейчас, в этот решающий момент не следует успокаиваться на достигнутом. Впереди у строителей также ответственная задача — высококачественно завершить все отделочные работы и досрочно на квартал

сдать канал в постоянную эксплуатацию.

Необходимо обратить особое внимание на наладку верхних шлюзовых ворот. Важно все механизмы и оборудование хорошо отрегулировать, чтобы работали шлюзы по постоянной схеме на автоматическом управлении, чтобы теплоходы, баржи, самоходки и другие суда не задерживались при проходе через шлюзы.

Сейчас незамедлительно надо вести отделочные работы, привести в образцовое состояние строительные площадки — убрать мусор и оставшиеся стройматериалы. Необходимо приступить к одеревке откосов.

Очень важно не медлить со строительством пристаней, причалов, павильонов.

Дорожники должны позаботиться об асфальтировании подъездных путей к шлюзам, пристаням и причалам.

Гидромеханизаторы и

землечерпательный флот обязаны вести широким фронтом и завершить все земляные работы по выемкам второй очереди.

Строительным управлениям необходимо быстрее закончить установку контрольно-измерительной аппаратуры на шлюзах и напорных сооружениях.

На всех шлюзах в эти предпусковые дни оживленно. Вместе со строителями, завершившими работы, несут вахту новые хозяева сооружений — эксплуатационники. Их задача как можно быстрее освоить технику управления механизмами, оборудованием и следить за механизмами.

Долг партийных, профсоюзных и комсомольских организаций — мобилизовать строителей на успешное выполнение всех оставшихся работ, добиться того, чтобы в конце третьего квартала можно было сдать канал в постоянную эксплуатацию.

Задание перекрыто

Соревнуясь за почетное право поднятия вымпела готовности Волго-Балтийского водного пути к пропуску судов, коллектив гидромеханизаторов СУ-478 в истекшем месяце добился значительного перевыпол-

нения плана земляных работ. Коллективом выполнено земляных работ 405 тысяч кубометров.

Почти три месячных задания выполнили в мае работники шестой мехколонны.

Кипучей энергией и силой веет от этого высокого затерятого человека. Достаточно понаблюдать, как четко отдает он распоряжения механизаторам и рабочим, как щепетильно и придирчиво принимает от них работу, и станет ясно: это — не новичок в строительном деле.

Михаил Бутроменко приехал на Волго-Балт в 1959 году после защиты диплома в Гомельском строительном техникуме. Первоначально рука об руку с опытными специалистами он возводил первый шлюз, а последние годы работает прорабом на шестом шлюзе.

— Это — один из лучших наших специалистов, — тепло говорит о Михаиле Бутроменко начальник 420 стройуправления И. М. Нагорных.

Последние месяцы М. Бутроменко руководил работами на верхнем подходе и отсыпке пазух шлюза. Укладка фильтров и отсыпка на верхнем подходе выполнены досрочно, с высоким качеством. В точно назначенный срок закончена засыпка пазух. Качество произведенных работ получило высокую оценку.

На снимке: М. Бутроменко.



Хорошими трудовыми успехами встречает коллектив ремонтно-механического завода знаменательную дату — день пропуска судов по трассе Волго-Балта. Трудно сейчас описать все работы, выполненные рабочими завода для стройки. Начиная с металлоконструкций Вытегорской, Белоусовской, Новинковской, Пахомовской и Водораздельной подстанций и кончая ограждениями пешеходных мостиков для шлюзов — всюду можно видеть конструкции, изготовленные в ВРМЗ. Сделаны для всех объектов Волго-Балта сотни тонн металлоконструкций и складных частей, изготовлены десятки тонн нестандартного оборудования, большое количество поковок и метизов.

Завод ремонтировал экскаваторы, автогрейдеры, насосы, лебедки, другие механизмы и оборудование.

Напряженно трудился коллектив в предпусковой период. В предельно короткие сроки изготовлено большое количество деталей и металлоконструкций для завершения гидромонтажных работ на шлюзах № 3, 4, 5 и 6.

У нас много ветеранов стройки, которые за все эти минувшие годы внесли большой трудовой вклад в дело строительства канала.

Так, например, токарь В. С. Юрченков. Пришел на завод он после демобилизации из рядов Со-

РЕМОНТНО-МЕХАНИЧЕСКОГО

ветской Армии и трудится всегда в пример другим. Он зарекомендовал себя прекрасным специалистом, за хорошие показатели в труде имеет благодарности. Почетные грамоты. Его имя — на Доске почета и в Книге почета.

К ветеранам относятся также опытные специалисты: слесарь-газорезчик И. П. Чебаковский, бригадир слесарей по ремонту тракторов А. Ф. Патрашин, электросварщик М. Н. Анисимов. Специалистом высокой квалификации является токарь В. А. Титов.

За все эти годы возведения гидросооружений заметно выросли наши кадры. Многие юноши пришли на завод учениками, а теперь стали квалифицированными рабочими, овладели смежными специальностями.

Так, Н. А. Шутов пришел на завод слесарем-сантехником, а сейчас он опытный газоэлектросварщик. В совершенстве овладел специальностью электросварщика бывший ученик слесаря Юрий Котовский. Слесарь Ян Чикмасов он же и газорезчик.

Характерно и то, что многие молодые рабочие влились в комсомольскую семью, стали членами ВЛКСМ, а передовые рабочие и мастера вступили в ряды КПСС. У многих членов нашего коллектива произошли большие изменения в личной жизни.

Коллектив ВРМЗ гордится тем, что своим трудом он внес вклад в общее дело строительства новой голубой магистрали пяти морей.

Сделано нами многое, но еще не все. Перед рабочими завода стоит задача в короткий срок изготовить металлоконструкции для Вытегорской, Девятинской, Белозерской и Анненской пристаней, а также для причалов и складских помещений. Работники завода должны также отремонтировать большое количество техники, которая освободится после окончания строительства. Ем мы обязаны отправить на другие стройки страны.

Но можно уверенно сказать, что эти задачи нашему коллективу по плечу и они будут выполнены также успешно.

А. Горский,
начальник ВРМЗ.

Очередной номер „прожектора“

В автобазе вышел очередной номер «Комсомольского прожектора». В нем критикуются работники столовой, которые не организуют настоящего обслуживания. Особенно досталось от прожектористов заведующему производством тов. Канариди.

Острой критике подвергнут шофер Чикалев, который получил путевку, а на линию не выехал, пьянствовал и сорвал работу.

Руководство автобазы приняло меры по сигналам «прожектора». Чикалев переведен в слесари.

А. Волченко.



— Самый значительный день здесь на стройке?

Немного подумав, мастер В. Остапенко говорит:

—Этих дней было очень много. Каждый прошедший день был по-своему значительным. Каждый забетонированный блок для нас, молодых специалистов, был поистине праздником. А больше всего радовались мы тогда, когда на шестом шлюзе был заложен последний блок. Это было выдающейся победой всех строителей шлюза. Каждый из нас чувствовал огромное удовлетворение от того, что все работы сделаны с безупречным качеством и в рекордно короткий срок.

Комсомолец Остапенко был на Волго-Балт вместе с большой группой студентов из Одесского мореходного училища. Работал на третьем и четвертом шлюзах, последнее время — на шестом. Не все, конечно, ладилось у него на первых порах. «Вначале даже не нравилось, когда меня ругали за неопытность и промахи в работе, — вспоминает он. — Но теперь я понял, как мои наставники — опытные прорабы и инженеры были правы. Они сделали из меня настоящего мастера».

НА СНИМКЕ: мастер В. Остапенко.
Фото М. Кобиевой.



Позабита, позаброшена...

В 1963 году было смонтировано новейшее оборудование Пильченской фабрики по добыче гравмассы. Не строительство и монтаж этого предприятия затрачены большие средства. Но рабочая фабрика, выдавала стройматериал очень недолго. В марте 1964 года она была уже закрыта.

А как сейчас выглядит эта фабрика? Рабочие говорят, что она позабита, позаброшена руководителями комбината производственных предприятий. После

прекращения работы на фабрике монтаж своевременно не произведен, охраной ее никто не занимался. В результате все электрооборудование растащено: сняты электроштиты и некоторые магнитные пускатели, исчезли крытые рубильники, сотни метров разного кабеля, проводки, разбиты светильники, плафоны.

Рабочие очень возмущены таким бесхозяйственным отношением к делу начальника комбината производственных предприятий тов. Родина. Такое отношение к социалистическому оборудованию называется преступным.

Группа рабочих
Волгобалтстроя.

РЕДКОЛЛЕГИЯ.



В КИНОТЕАТРЕ

„Волго-Балт“

демонстрируется новый художественный фильм

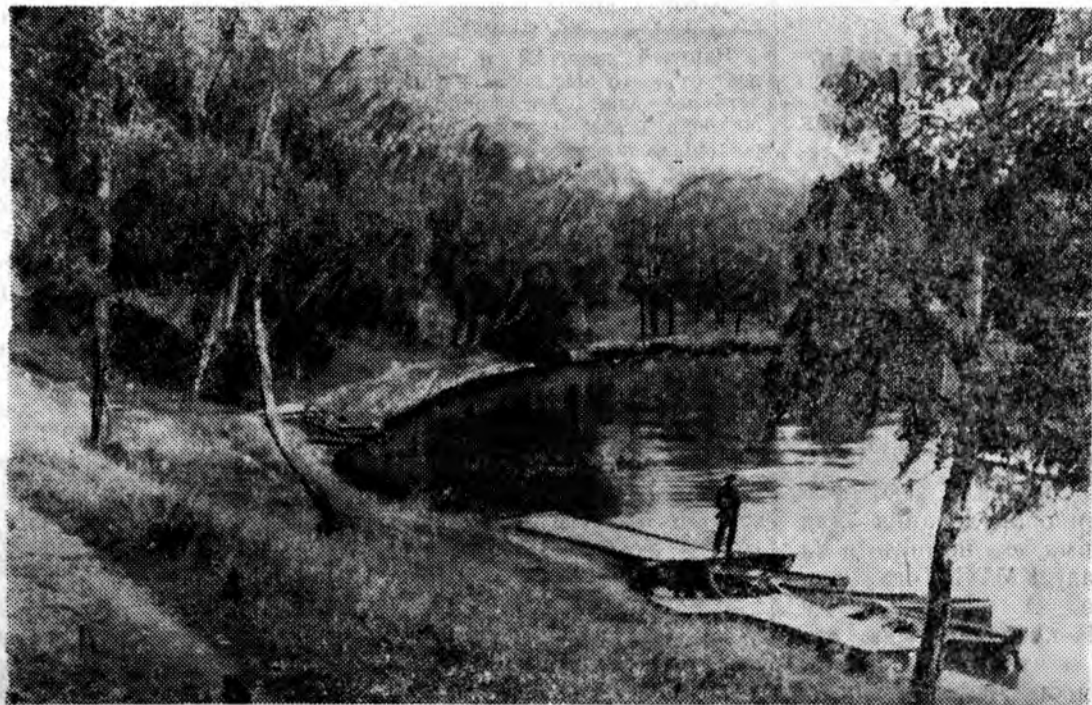
„ТИШИНА“

Производство киностудии „Мосфильм“

Адрес и телефон
редакции:

Вытегра, Вологодской области,
улица III Интернационала, д.2/6
телефон № 2-40.

Вытегорская типография.
Заказ № 862 Тираж: 100



*Сядь на берег, послушай ухом,
Как трава на лугах растет,
Как плакущие ивы пухом
Кидаются в водоворот.*

*Припадешь ты к стволу березки
И услышишь, как соки текут,
Как серебряные сережки
Весеннюю песню поют.*

Стихи и фото Е. Твердова.

Воспитанники

комсомола вступают в ряды партии

В решающие дни, когда строители готовят Волго-Балтийский путь к пропуску судов, воспитанники Ленинского комсомола вступают в ряды Коммунистической партии.

Так, принят в ряды партии бригадир коллектива коммунистического труда шофер из третьей автоколонны А. В. Русанов. Его бригада продолжительное время работала на одном из трудных участков — подаче бетона на шестой шлюз и с этой задачей справилась успешно.

Приняты также кандидатами в члены КПСС машинист экскаватора, комсомолец А. М. Кучеренко, электрик шестого шлюза Н. Н. Карпенко.

Все они на стройку приехали по путевкам комсомола и трудятся с полным напряжением сил, заслужили быть достойными в рядах партии.

Е. Беркович.

„Строитель Волго-Балта“

5 июня 1964 года. 2 стр.