

# УКРАСИМ БЕРЕГА ВОЛГО-БАЛТА

**Б**ольшинство сельсоветов, предприятий, колхозов и совхозов очень медленно проводит работы, связанные с благоустройством и озеленением населенных пунктов и территорий, прилегающих к трассе Волго-Балтийского водного пути. Облисполком (зам. председателя тов. Смирнов) и горрайисполкомы Череповецкий, Кирилловский, Белозерский и Вытегорский не проявляют требовательности к руководителям предприятий и организаций за проведение намеченных мероприятий, слабо контролируют ход их выполнения. До сих пор не приступили к работам совхоз "Комсомолец" Череповецкого района (директор тов. Панкратов), Череповецкая база хлебопродуктов (директор тов. Клевцов), Кирилловский райпотребсоюз (председатель тов. Свистунов), Кирилловский райпромкомбинат (директор тов. Лысухин) и ряд других предприятий и организаций.

Исключительную медлительность в развертывании работ по благоустройству проявляют предприятия Министерства речного флота РСФСР. Белозерской пристанью до настоящего времени не вынесены из зоны затопления жилые и служебные строения, расположенные в поселке шлюза Чайка. Череповецкий техучасток (начальник тов. Прокофьев), Череповецкий порт (начальник тов. Сухарев) и Белозерская пристань (начальник тов. Николаев) не расчистили трассу от затонувших барж, дебаркадеров и брандвахт.

Управление лесной промышленности Северо-Западного совнархоза по Вологодской области (начальник тов. Волоцкий) медленно ведет работы по расчистке акватории водного пути и берегов от древесины. "Волгобалтстрой" (начальник тов. Хмельницкий) крайне неудовлетворительно проводит ремонт жилого фонда в поселке Шексна, что сдерживает расселение семей из домов, подлежащих сносу, и тормозит работы по благоустройству поселка. Управлением № 478 (начальник тов. Вавилов) не убраны после окончания работ деревянные опоры пульповодов и трубы.

Медленно ведутся работы по строительству пристаней в Белозерске, селах Липин Бор, Горницы, Иванов Бор, а строительство пристани в поселке Шексна не начато. Стройки не укомплектованы рабочей силой, материалами и механизмами.

Череповецкий, Кирилловский, Белозерский и Вытегорский райисполкомы и управление лесной промышленности не развернули работы по лесонасаждению в населенных пунктах прибрежной полосы.

**Б ю р о о б к о м а** КПСС, о б с у д и в вопрос "О ходе работ по благоустройству территории на трассе Волго-Балтийского водного пути", обязало Череповецкий горисполком, Череповецкий, Кирилловский, Белозерский, Вытегорский райисполкомы, сельсоветы, руководителей Череповецкого порта, Череповецкого техучастка, Белозерской пристани, Череповецкого рыбокомбината, областных управлений и отделов: хлебопродуктов, охраны общественного порядка, строительства и ремонта дорог, коммунального хозяйства, облпотребсоюза, треста лесной и топливной промышленности, управления лесной промышленности Северо-Западного совнархоза по Вологодской области, головной сплавконторы, управления строительства "Волгобалтстрой", управления гидромеханизации № 478, усилить работы по выполнению мероприятий, связанных с благоустройством населенных пунктов и очисткой трассы канала, обеспечив выполнение намеченных на 1964 год мероприятий до 20 октября.

Директор совхоза "Комсомолец" тов. Панкратов, директор базы хлебопродуктов тов. Клевцов, председатель Кирилловского райпотребсоюза тов. Свистунов, начальник Белозерской пристани тов. Николаев, начальник Череповецкого техучастка тов. Прокофьев и начальник Череповецкого порта тов. Сухарев предупреждены о их личной ответственности за выполнение мероприятий по благоустройству территорий и приведению в порядок жилых домов, производственных строений и расчистке трассы от затонувших барж, брандвахт и дебаркадеров в срок до 20 октября 1964 года. В этот же срок начальник управления лесной промышленности

Северо-Западного совнархоза по Вологодской области тов. Волоцкий, начальник головной сплавконторы тов. Шафранский обязаны закончить работы по очистке от леса акватории берегов трассы Волго-Балтийского водного пути.

Начальнику управления строительства "Волгобалтстрой" тов. Хмельницкому предложено принять неотложные меры по усилению работ на строительстве новых пристаней на трассе водного пути и ремонту жилого фонда в поселке Шексна, приступить к разборке аварийных зданий в поселках северного склона, завершив эти работы в текущем году; до 15 октября убрать деревянные опоры пульповодов, трубы и оставшиеся строения в прибрежной полосе Волго-Балта.

## В ОБКОМЕ КПСС

Начальнику управления строительства "Волгобалтстрой" тов. Хмельницкому предложено принять неотложные меры по усилению работ на строительстве новых пристаней на трассе водного пути и ремонту жилого фонда в поселке Шексна, приступить к разборке аварийных зданий в поселках северного склона, завершив эти работы в текущем году; до 15 октября убрать деревянные опоры пульповодов, трубы и оставшиеся строения в прибрежной полосе Волго-Балта.

В целях упорядочения застройки зоны Волго-Балтийского водного пути запрещено строительство жилых, гражданских и промышленных сооружений в зоне канала без согласования с областным отделом по делам строительства и архитектуры.

Начальник управления "Волгобалтстрой" тов. Хмельницкий, управляющий трестом лесной и топливной промышленности облисполкома тов. Рожков, директор Шекснинского завода "Музлесдрев" тов. Васильев, директор Вологодского кирпичного завода тов. Тузов, начальник областного управления охраны общественного порядка тов. Орлов и Череповецкий райисполком в срок до 1 мая 1965 года обязаны расселить семьи, проживающие во временных строениях, и последние снести.

Немедленно должны быть развернуты работы по лесонасаждениям в населенных пунктах при-

брежной полосы Волго-Балтийского водного пути и, безусловно, выполнен объем работ по лесонасаждениям, установленный на 1964 год. Череповецкому горкому КПСС, парткомам Белозерской и Вытегорской промышленно-производственных зон, парткомам Череповецкого, Белозерского, Вытегорского и Кирилловского колхозно-совхозных управлений предложено усилить контроль за ходом работ по благоустройству, лесонасаждениям и приведению в порядок населенных пунктов, расположенных в прибрежной полосе канала, поднять ответственность руководителей предприятий, колхозов, совхозов и организаций за выполнение разработанных мероприятий.

Облисполкому предложено разработать и утвердить план мероприятий по благоустройству городов и населенных пунктов, расположенных на трассе Волго-Балтийского водного пути.

ПРОЛЕТАРИИ ВСЕХ СТРАН, СОЕДИНЯЙТЕСЬ!

# Строитель ВОЛГО-БАЛТА

ОРГАН ПАРТКОМА, ОБЪЕДИНЕННОГО ПОСТРОЙКОМА, КОМИТЕТА ВЛКСМ И УПРАВЛЕНИЯ ВОЛГОБАЛТСТРОЯ

№ 81 (2032) | Воскресенье 11 октября 1964 года | Цена 1 коп.

## С 68 канала сообщают

### Равнение на передовиков

Экскаваторщики, бульдозеристы, шоферы и рабочие других специальностей, направленные сейчас на 68 канал, продолжают выемку и вывозку грунта.

За 6 октября вынута 2295 кубометров, за 7

октября — 2572 кубометра и за 8 октября — 3352 кубометра. Лучших показателей за восьмое число добился экскаваторщик Слачков, вынув 732 кубометра, вместо сменного задания 500 кубометров.

Перевыполнил задание экскаваторщик Карпычев, вынув 675 кубометров. Справился с заданием машинист экскаватора Орлов. Меньше сменного задания дал Сорокин.

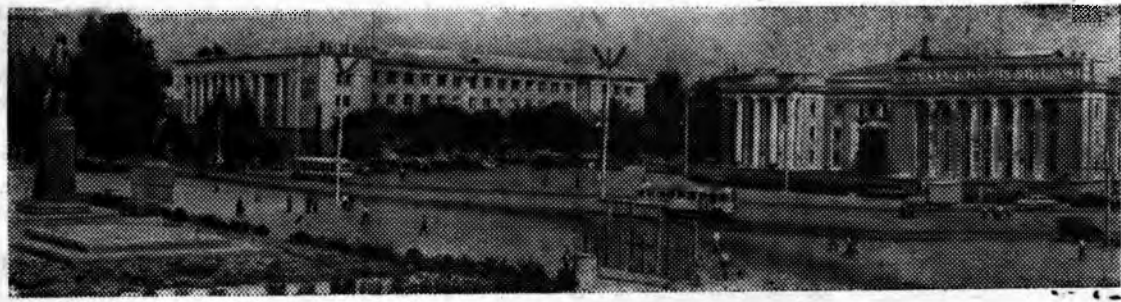
Как и в предыдущие дни высокопроизводительно работали водители автомашин. Шофер В. Луцкич за этот день дал больше двух норм, сменное задание выполнил на 206 процентов, Полухин — 184 процента, Глупышев — 176. Больше полутора сменных заданий обеспечили также тт. Филев, Гречкин, Шепелев.

Товарищи строители, равняйтесь на передовиков, настойчивей добивайтесь, чтобы до 20 октября на 68 канале полностью завершить земляные работы.

Г. Неспанов.

### 14 ОКТЯБРЯ — Сорокалетие Советского Таджикистана

Неузнаваемо изменился за 40 лет город Душанбе. В 1924 году на месте нынешней столицы Таджикистана был маленький нишлагач с десятком полуразвалившихся глинобитных кибиток. Современный Душанбе — культурный и промышленный центр Таджикистана с населением более 300 тысяч человек. Молодой город непрерывно строится, на бывших пустырях и окраинах вырастают многоэтажные корпуса новых жилых районов.





# ЧТОБЫ ПУТЕШЕСТВИЕ БЫЛО ПРИЯТНЫМ

Прекрасен Волго-Балт! Еще более прекрасно его будущее. Чтобы путешествие по каналу доставило больше удовольствия, ему нужно уделить внимание и заботу. Красоты сооружения и природы нашего края должны быть восполнены и приумножены трудом человека.

Леса километровой защитной полосы, которая тянется по обеим сторонам канала и Шексны, необходимо до весны очистить и привести в хорошее санитарное состояние, создать разновозрастность и разнообразность насаждений, что поможет ликвидировать присущую естественным лесам монотонность. То же надо сделать и с кустарником, а прогалины и пустыри весной засадить.

Большие площади насаждений в зоне канала из года в год заносит перемерзшим грунтом. Это приводит к их гибели. Уже нынче такие участки следует обследовать, решить вопрос о проведении на них сплошных санитарных рубок, а затем эти площади засадить деревьями и кустарником. Эту работу нужно начинать немедленно Вытегорской славной конторе, Белоручейскому, Ковжинскому, Белозерскому, Шекснинскому леспро-

хозам и Череповецкому лесхозу.

В зону защитной полосы Волго-Балта входят леса совхозов и колхозов. В них надо приостановить бессистемные рубки и проводить их только в порядке ухода за лесом, очистить его от хлама, вырубки и пустыри засадить вновь. Неплохо бы обсудить с колхозниками вопрос о передаче гослесфонду участков артельного леса, прилегающего к Волго-Балту.

Следует украсить зеленым нарядом промышленные предприятия, города, рабочие и колхозные населенные пункты, расположенные в районе канала, создать новые аллеи, парки, организовать коллективное и индивидуальное цветоводство и садоводство. Особенно нарядно должны выглядеть территории школ, культурных, детских учреждений и больниц.

Вегетативный период растений заканчивается. Сейчас самое время массовых осенних посадок. Лучше использовать крупномерный посадочный материал с хорошо развитой кроной, высотой два-три метра и более. При выкопке деревьев необходимо максимально сохранить корневую систему, иметь при ней природный ком земли. Нельзя до-

пускать загнивания корней во время посадки.

Осеннее озеленение — только начало работ. В следующие годы посадки надо расширять, обеспечить уход за насаждениями. Эта большая работа может быть выполнена только силами общественности. Все, кто живет на берегах великого Волго-Балта, должны принять активное участие в этом важном государственном деле.

Областное отделение общества охраны природы выступает организатором соревнования в этой работе между районными отделениями общества. Они бросили клич: «Волго-Балту — зеленый наряд, каждому двору — цветник и фруктовый сад!».

Большую помощь любителям природы могут оказать исполкомы сельских, поселковых, районных и городских Советов, комсомольские и профсоюзные организации на предприятиях, в организациях, совхозах и колхозах, дело чести которых, как и всех вологжан, — быстрее и лучше благоустроить берега Волго-Балта, одеть их в зеленый наряд.

**Ф. Сулимов,**

начальник инспекции лесного хозяйства и охраны леса, за- служенный лесовод РСФСР.

## План лекционной пропаганды

Составлен план лекционной пропаганды по подразделениям Волгобалтстроя на IV квартал. Тематика лекций, которые будут читаться в клубах строителей разнообразна. Предусмотрены лекции по вопросам строительства коммунизма в нашей стране, развития мировой социалистической системы, мирового коммунистического движения, о моральном кодексе строителя коммунизма и другим вопросам.

К чтению лекций будут привлечены члены общества «Знание» Десятинской, Анхимовской и других лекторских групп.

**М. Иванова.**

### Подготовка к смотру

#### Линкогерк о водном пути

Идя навстречу Всероссийскому смотру сельской художественной самодеятельности, кинолюбители нашего района под руководством А. Ф. Малыгина готовят киночерк о Волго-Балте. Произведены киносъемки

кадров, рассказывающих о трудовых буднях строителей голубой магистрали, подготовлены другие материалы.

**Ф. Оськина,**

заведующая отделом культуры.

### Литературно-музыкальный монтаж „Голубая дорога“

Коллектив художественной самодеятельности клуба речников к Всероссийскому смотру готовит литературно-музыкальный монтаж о Вол-

го-Балте „Голубая дорога“. На районном смотре, который должен проходить в конце ноября, коллектив выступит со своим произведением.

## ПИОНЕРСКИЙ СБОР О ВОЛГО-БАЛТЕ

Пионеры городской восьмилетней школы № 2 решили провести пионерский сбор о Волго-Балте. Они пригласили к себе начальника вахты первого шлюза, члена районного отделения общества

„Знание“ В. К. Шинкевича. Он подробно рассказал о значении Волго-Балта, о его преимуществах перед старой Мариинкой, о новейшем оборудовании построенных сооружений, о людях, которые строили новую голубую магистраль.

После сбора для учащихся 5—6 классов была организована экскурсия на первый шлюз.

**М. Порожская.**

### Пропал рабочий день

В субботний день бригада Анны Ченповой из 420 строуправления должна была поехать в подшефный колхоз для оказания помощи в уборке картофеля. Напрасно ждали работников автомашину, она не пришла, члены бригады разошлись по домам.

Руководителям СУ-420 следует разобраться в этой неорганизованности и виновных наказать.

**И. БАШКИРЦЕВ.**

**РЕДКОЛЛЕГИЯ.**



## Благоустроить территорию

Около шестнадцатиквартирного дома Волгобалтстроя, а также и здания парткома территория не благоустроена. Во дворе трудно пройти машине. По графику территория этого узла зданий (включая еще кинотеатр) должна быть заасфальтирована к 20 октября. Выдан и чертеж на производство работ, но дело не идет. Генеральный

подрядчик СУ-420 медленно развертывает работы на этом участке. Ни один кубометр лишнего грунта со двора пока еще не вывезен, не привезен и гравий, асфальтирование начать нельзя. Руководители стройуправления должны побеспокоиться о выполнении этих работ.

Необходимо на этом узле подключить гараж к котельной, устроить поплавковую сигнализацию. Пора начинать все эти работы. Сроки уходят.

**И. Пассек.**

## Московский заочный строительный техникум объявляет прием

на шестимесячные заочные подготовительные курсы для лиц, желающих поступать в техникумы транспортного строительства в 1965 году.

На курсы принимаются лица, окончившие 7—11 классов средней школы.

К заявлению о поступлении на заочные курсы прилагаются следующие документы:

— копия документа об образовании, копия трудовой книжки.

Плата за весь период обучения на курсах 10 рублей. Деньги следует перечислять на спецсчет № 14002 в Киевское отделение Госбанка г. Москвы. Квитанцию о переводе денег приложить к документам.

Техникум ведет обучение по специальностям:

— машинисты и механизмы транспортного строительства, промышленное и гражданское строительство, изыскание и строительство же-

лезных дорог, планирование в строительстве,

бухгалтерский учет, товароведение, материально-техническое снабжение и сбыт, санитарно-технические устройства зданий.

Прием на курсы производится круглогодично по адресу: Москва, Г-59, Киево-Воронежский пер. дом 4. Телефон: Г-3-38-49.

Окончившие подготовительные курсы могут поступать в Московский заочный строительный техникум транспортного строительства, а также и в другие техникумы транспортного строительства по адресам:

Волховский строительный техникум — Ленинградская область, г. Волхов, Воронежская, 4.

Иркутский строительный техникум — Иркутск 28, Лермонтова, 87.

Куйбышевский строительный техникум — г. Куйбышев, Фрунзе, 116.

Киевский строительный техни-

кум — г. Киев, 20, Винницкая, 4.

Луганский строительный техникум — Луганск, Кирова, 62.

Новосибирский электромеханический техникум — г. Новосибирск 25, Первомайская, 202.

Омский строительный техникум — г. Омск, 20 Лобкова, 31.

Полтавский строительный техникум — г. Полтава, Привокзальная площадь, № 1.

Саратовский строительный техникум — г. Саратов, Рабочая, 14.

Свердловский строительный техникум — г. Свердловск, 62.

ВТУЗ — городок, Первомайская, 78.

Тульский механический техникум — г. Тула, Техническая, 90.

Харьковский электромеханический техникум — г. Харьков, Дмитровская, 26.

Ясноволатский строительный техникум — Донецкая область, Авдеевский район, г. Ясноволат

**„Строитель  
Волго-Балта“**

11 октября 1964 года. 2 стр.

Вытегорская типография.  
Заказ № 1524 Тираж 4600